

ماجستير خاص
طب وجراحة القطط



الجامعة
التكنولوجية
tech

ماجستير خاص طب وجراحة القطط

- « طريقة التدريس: أونلاين
- « مدة الدراسة: 12 شهر
- « المؤهل الجامعي من: TECH الجامعة التكنولوجية
- « عدد الساعات المخصصة للدراسة: 16 ساعات أسبوعياً
- « مواعيد الدراسة: وفقاً لوتيرك الخاصة
- « الامتحانات: أونلاين

رابط الدخول إلى الموقع الإلكتروني: www.techitute.com/ae/veterinary-medicine/professional-master-degree/master-feline-medicine-surgery

الفهرس

01	المقدمة	صفحة 4
02	الأهداف	صفحة 8
03	الكفاءات	صفحة 14
04	هيكل الإدارة وأعضاء هيئة تدريس الدورة التدريبية	صفحة 18
05	الهيكل والمحتوى	صفحة 24
06	المنهجية	صفحة 38
07	المؤهل العلمي	صفحة 46

أدت زيادة جودة الحياة وأصحاب الحيوانات القطط ، في نفس الوقت ، إلى زيادة القلق بشأن الأمراض والظروف المختلفة التي تؤثر على هذا النوع من الحيوانات. يجب أن يكون الأخصائي البيطري مستعدًا لمواجهة مجموعة متنوعة من المضاعفات ، من أمراض الجهاز الهضمي إلى الأمراض المعدية أو أورام القطط. يركز برنامج TECH بالجامعة هذا تحديدًا على هذه الحاجة للتحديث المهني ، مع دورة مكثفة أعدها أفضل المهنيين في هذا النهج من أمراض القطط. كل هذا مع ضمان الجودة والمرونة في TECH ، والقدرة على الجمع بين هذه الدرجة بشكل مثالي مع أكثر المهام تطلبًا أو المسؤولية الشخصية.





هذا البرنامج هو أفضل استثمار يمكنك القيام به لتحديث معرفتك في طب
وجراحة القطط "



هذا الماجستير الخاص في طب وجراحة القطط يحتوي على البرنامج العلمي الأكثر اكتمالا وحدائة في السوق. ومن أبرز ميزاتة:

- ♦ تطوير الحالات العملية التي يقدمها خبراء في القطط
- ♦ المحتويات البيانية و التخطيطية و العملية بشكل بارز التي يتم تصورها من خلالها ، تجمع المعلومات العلمية و العملية حول تلك التخصصات الطبية التي لا غنى عنها في الممارسة المهنية
- ♦ التدريبات العملية حيث يتم إجراء عملية التقييم الذاتي لتحسين التعليم
- ♦ تركيزها الخاص على المنهجيات المبتكرة
- ♦ دروس نظرية وأسئلة للخبر وعمل التفكير الفردي
- ♦ توفر الوصول إلى المحتوى من أي جهاز ثابت أو محمول متصل إلى الإنترنت

لقد شهد طب القطط طفرة في العقد الماضي ، حيث كان أحد المجالات الأكثر طلبًا من قبل الأطباء البيطريين لأسباب مختلفة. أولها هو عدم وجود دراسات محددة في مهنة الطب البيطري ، مما يعني أن العديد من الدورات أو دورات الدراسات العليا تركز على تغطية هذا النقص في المعرفة الأساسية. النقطة الثانية ، وربما الأهم ، هي أن الأطباء البيطريين ، الذين يرون كيف يزداد عدد مرضى القطط كل يوم ، جنبًا إلى جنب مع أصحابها ، يطالبون بتخصص أكبر. والنقطة الثالثة هي أن هناك بالفعل العديد من الزملاء الذين يرغبون في تكريس أنفسهم حصريًا لهذا النوع ، لذا فهم يبحثون أيضًا عن دراسة وفقًا لاحتياجاتهم وتوقعاتهم.

على الرغم من حقيقة أن العديد من المهنيين لا يعتبرون طب القطط تخصصًا ، فإن طبيعة القط تعني أنه من أجل منع أي مشكلة ، والتركيز بشكل كافٍ على جميع الأمراض وحل الحالات الأكثر تعقيدًا ، من الضروري أن يكون لديك معرفة عميقة من هذا النوع ، مما يجعل التخصص ضروريًا.

تركز درجة الماجستير الخاص في طب وجراحة القطط على التخصص ، ولكن أيضًا على التحديث ، وتوجيه نظرنا إلى مستقبل الطب في أنواع القطط. التخصص من خلال الرؤية المتكاملة تمامًا للقط كنوع ، أولاً تلبية متطلباتها ثم التركيز على المجالات الأكثر صلة على أيدي خبراء مشهورين في كل منها ، سواء في الطب أو في التصوير التشخيصي والجراحة. التحديث كاستجابة للحاجة إلى التخصص والرعاية الحصرية والمختلفة لمرضاهم.

كنقاط قوية لدرجة الماجستير الخاص هذه ، تطور كل وحدة استخدام تقنيات الحد الأدنى من التدخل الجراحي وطب القلب التداخلي والبدائل الجديدة المراقبة والعلاجات لمختلف الأمراض من أنواع القطط.

بالإضافة إلى ذلك ، نظرًا لأنه برنامج عبر الإنترنت ، فإن الطالب غير مشروط بجدول زمنية ثابتة أو الحاجة إلى الانتقال إلى مكان مادي آخر ، ولكن يمكنك الوصول إلى المحتويات في أي وقت من اليوم ، وتحقيق التوازن بين عملك أو حياتك الشخصية مع الأكاديمي.

تسعى درجة الماجستير في طب وجراحة القطط إلى التميز نظريًا وفي الممارسة اليومية لتقديم رعاية عالية الجودة لمرضاها القطط.



دمج أحدث التطورات في طب القطط في ممارستك اليومية.
إنها فرصة مثالية للتقدم في حياتك المهنية ”

برنامج فريد من نوعه يتميز بجودة محتوياته وأعضاء هيئة التدريس المتميزين فيه ، ويتكون من محترفين لديهم سنوات من الخبرة في هذا القطاع.

يحتوي هذا التخصص على أفضل المواد التعليمية ، والتي ستتيح لك دراسة سياقية تسهل التعلم

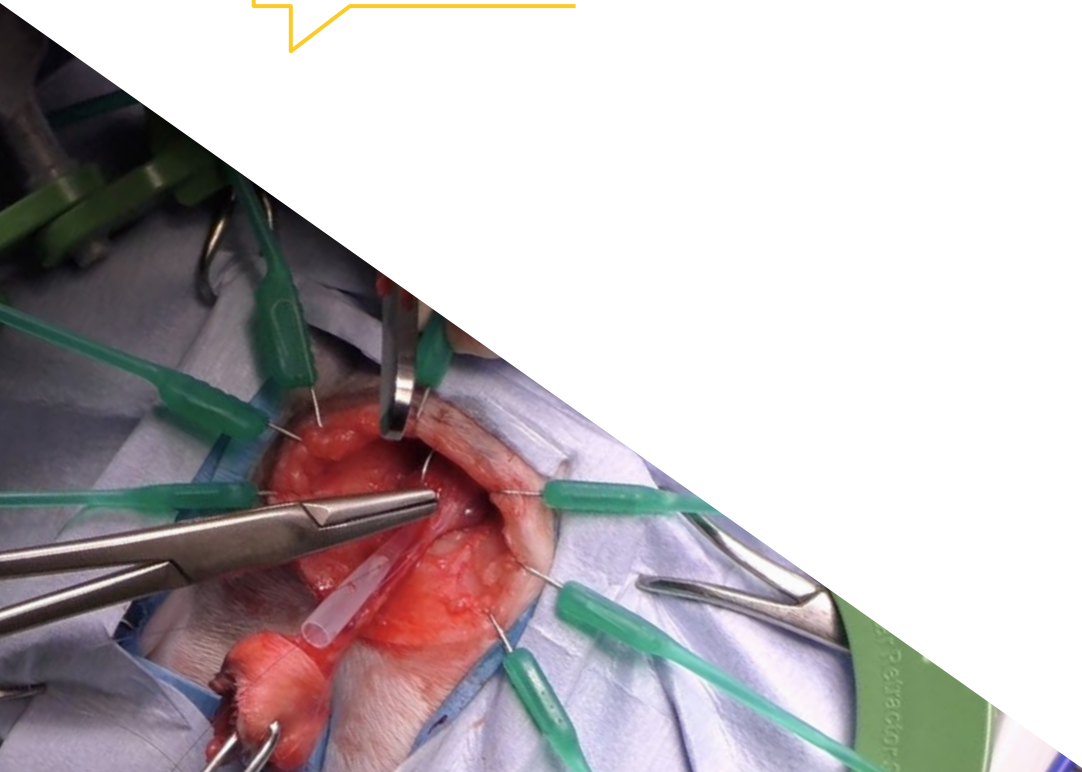
سوف تتعلم كيفية تطوير بروتوكول يسمح لك بتحديد وتحديد التعديلات الرئيسية التي تؤثر على الجهاز العصبي في أنواع القطط ”



البرنامج يضم في هيئة التدريس متخصصين في المجال والذين يصبون خبراتهم العملية في هذا التدريب ، بالإضافة إلى متخصصين معترف بهم من مجتمعات رائدة وجامعات مرموقة.

محتوى الوسائط المتعددة خاصتها، الذي تم تطويره بأحدث التقنيات التعليمية ، سيسمح لمهني التجميل بالتعلم حسب السياق ، بما معناه ، بيئة محاكاة سيوفر تدريباً غامراً مبرمجاً للتدريب في مواقف حقيقية.

يركز تصميم هذا البرنامج على التعلم القائم على المشكلات ، والذي يجب على المهني من خلاله محاولة حل الحالات المختلفة للممارسة المهنية التي تُطرح على مدار هذا البرنامج. للقيام بذلك ، سيحصل على مساعدة من نظام جديد من مقاطع الفيديو التفاعلية التي أعدها خبراء معترف بهم.



02 الأهداف

يهدف برنامج طب وجراحة القطط إلى تسهيل أداء المهنيين البيطريين في ممارساتهم اليومية ، مع أحدث التطورات وأحدث العلاجات في هذا القطاع.





تخصص مع البرنامج الأكثر اكتمالا في السوق وتعلم تشخيص وعلاج مريض القطط ،
وتحقيق نتائج ناجحة في كل من تدخلاتك"



الأهداف العامة



- ♦ تحديد تقنيات التخدير المحددة للمريض القطط
- ♦ تعرف على أعراض الألم في قطة وتعرف على كيفية التعامل معها
- ♦ إنشاء بروتوكول تشخيصي وعلاجي مناسب لفقر الدم غير المتجدد
- ♦ معالجة الخلافات الرئيسية في تغذية القطط
- ♦ التعرف على الخصائص الرئيسية في استقلاب الأدوية في القط
- ♦ فحص العلامات الأقل شيوعاً التي يمكن أن تؤدي إلى الشك في أمراض الجهاز الهضمي
- ♦ تحديد الفروق بين أمراض اللثة والتهاب اللثة المزمن
- ♦ اختبار وتقييم المريض في حالة حرجة
- ♦ وضع خطة تغذية صحيحة لمريض القطط الذي يعاني من نقص الشهية أو فقدان الشهية
- ♦ طرق المراقبة الرئيسية في وحدة العناية المركزة

انضم إلى أكبر جامعة على الإنترنت ناطقة باللغة الإسبانية في
العالم



الأهداف المحددة



وحدة 1. طب وجراحة القطط

- ♦ تحديد أنسب الخصائص البيئية لتقليل الإجهاد وتحسين إدارة القطط في العيادة
- ♦ تخطيط بروتوكولات الإثراء البيئي المختلفة وتحديد وقت وكيفية تطبيقها
- ♦ تعرف على التغييرات السلوكية الرئيسية التي يمكن أن تحدث في القطط واختار العلاج المناسب في كل حالة
- ♦ تعرف على بروتوكولات التخدير والتسكين الرئيسية في القطط
- ♦ إنشاء أدوات التشخيص الموجودة في الكشف عن الألم لدى المريض القطط والتعمق في العلاج الأنسب
- ♦ تعرف على كيفية إعداد بروتوكول تشخيص في حالة فقر الدم غير المتجدد
- ♦ الرد على الخلاقات الرئيسية في تغذية القطط
- ♦ ضبط جرعات الدواء في حالة وجود أمراض معينة وبناءً على العمر
- ♦ إدارة مستعمرة القطط الحضرية بشكل أخلاقي

وحدة 2. أمراض الجهاز الهضمي والأسنان في أنواع القطط

- ♦ التعامل الفعال مع هؤلاء المرضى القطط الذين يعانون من فقدان الوزن
- ♦ اختبارات الدم المفيدة لاستبعاد أو تأكيد وجود مشكلة في الجهاز الهضمي
- ♦ اللجوء إلى تقنية التشخيص المتألمة لكل أمراض الجهاز الهضمي ، ومعرفة مؤشرات كل منها وكذلك حدودها
- ♦ تحديد الحالات التي يُنصح فيها بإجراء تنظير الجهاز الهضمي أو فتح البطن الاستكشافي
- ♦ إتقان العلاجات الأكثر فعالية لمرض التهاب الأمعاء بناءً على الأدلة العلمية
- ♦ تحديد الحالات التي ينبغي فيها النظر في استخدام الخلايا الجذعية أو زراعة البراز لعلاج مرض التهاب الأمعاء
- ♦ إنشاء مراقبة مناسبة لمرضى القطط الذين يعانون من داء الكبد
- ♦ وضع خطة غذائية للمريض القطط المصاب بنقص الشهية أو فقدان الشهية
- ♦ إدارة جميع الاستراتيجيات الغذائية بشكل صحيح في علاج أمراض الجهاز الهضمي
- ♦ إتقان أشعة الأسنان لتشخيص أمراض الفم
- ♦ التمييز بين أمراض اللثة والتهاب اللثة والفم المزمنين أو غيرها من أمراض الفم



- ◆ خطط للعلاج الصحيح لكل مرض فموي بناءً على الأدلة العلمية ونتائج الخبراء
- ◆ تحديد متى نتعامل مع مريض قطني مصاب بالتهاب اللثة الأنفي وكيفية معالجته

وحدة 3. الاستشفاء والعناية المركزة في أنواع القلط

- ◆ استقرار المريض في حالة الصدمة بشكل كاف
- ◆ وضع خطة علاج سوائيل مناسبة لكل حالة
- ◆ تعرف على منتجات الدم ومتى وكيف يتم استخدامها
- ◆ التعرف على النتائج المرضية في الاختبارات المعملية ، AFAST و TFAST
- ◆ تحديد وإدارة علامات الألم لدى مريض القلط في المستشفى
- ◆ إتقان تطوير خطة غذائية للمرضى المقيمين في المستشفى
- ◆ التعرف على علامات متلازمة إعادة التغذية والوقاية منها
- ◆ تعرف على الإجراءات التي يتعين القيام بها في منطقة الاستشفاء
- ◆ بروتوكول إنعاش المريض في حالة توقف التنفس القلبي

وحدة 4. طب الأعصاب لدى مرضى القلط

- ◆ إجراء فحص عصبي كامل
- ◆ حدد مكان الآفة في الجهاز العصبي
- ◆ إنشاء التشخيص التفريقي بناءً على فحوصاتنا
- ◆ حدد بروتوكولاً للتشخيص بناءً على فوارقنا
- ◆ إعطاء توقعات
- ◆ تطوير أمراض جهازية تسبب آفات عصبية
- ◆ التفريق بين متلازمة الدهليز المركزية والمحيطية
- ◆ فحص بروتوكول العمل في حالات الطوارئ العصبية المختلفة
- ◆ تعرف على الأسباب المحتملة لأزمات الصرع في القلط

وحدة 5. الجهاز التنفسي القلبي القطني

- ◆ إجراء فحص جسدي كامل
- ◆ وضع قائمة بالتشخيصات التفاضلية
- ◆ تعرف على تحديث اعتلالات عضلة القلب الرئيسية لدى القلط وفقاً لإجماع ACVIM
- ◆ تقييم حالات عدم انتظام ضربات القلب الرئيسية
- ◆ تطبيق العلاجات الطبية في العيادة الخارجية
- ◆ إدارة المرضى في المستشفى
- ◆ تعرف على أكثر التقنيات الجراحية شيوعاً في الجهاز التنفسي القلبي

وحدة 6. اعتلالات الغدد الصماء في أنواع القلط

- ◆ تعميق خيارات العلاج وأنظمة المراقبة لمرض السكري
- ◆ تحليل جميع العوامل التي يمكن أن تؤثر على إدارة صعبة لمريض السكري
- ◆ تطوير بروتوكول إدارة جيدة للحمض الكيتوني السكري ومتلازمة فرط الأسولية
- ◆ اقتراح خيارات علاجية مختلفة لمريض فرط نشاط الغدة الدرقية وتقييم تأثير هذا المرض على الجسم
- ◆ تقييم اضطرابات الكالسيوم لدى القلط ووضع خطة تشخيصية وعلاجية
- ◆ تحديد التغيرات في الغدد الكظرية والتغيرات الفيزيولوجية المرضية التي تنطوي عليها في المريض القلط
- ◆ التقديم وفي الواجهة متلازمة كوشينغ في القلط وضخامة النهايات ، التي غالباً ما لا يتم تشخيصها أو تخفيها أمراض أخرى

وحدة 7. أمراض الكلى والمسالك البولية في أنواع القلط

- ◆ تعرف على جميع تقنيات التشخيص للجهاز البولي
- ◆ تعرف على كيفية تفسير نتائج الكيمياء الحيوية للدم وتحليل البول
- ◆ وضع نهج تشخيصي للمريض المصاب بإصابة الكلى الحادة
- ◆ بدء الفشل الكلوي الحاد وفقاً لإرشادات IRIS
- ◆ تطوير بروتوكول عمل في إصابة الكلى الحادة
- ◆ توضيح النهج التشخيصي لمرضى التلف الكلوي المزمن
- ◆ اقتراح الإدارة المناسبة للأمراض المحددة المسؤولة عن نموذج الإبلاغ الموحد ، فضلاً عن إدارتها غير المحددة

- ♦ استخدم الاختبارات التشخيصية الأكثر موثوقية في تشخيص أي صورة لأعراض التهاب الصفاق المعدي لدى القطط
- ♦ توضيح المعرفة الحالية حول العلاجات الجديدة للمرضى الذين يعانون من التهاب الصفاق المعدي
- ♦ تحليل مسببات الأمراض الرئيسية المسؤولة عن أمراض الجهاز التنفسي العلوي
- ♦ إعداد بروتوكول تشخيص مناسب لأمراض الجهاز التنفسي العلوي في الحالات الحادة والمزمنة
- ♦ الاستخدام المسؤول للمضادات الحيوية في الالتهابات البكتيرية في الجهاز التنفسي العلوي
- ♦ إنشاء بروتوكول تشخيص مناسب للقطط المصابة بالإسهال المعدي ، وكذلك معرفة طرق الحصول على العينات
- ♦ حدد كيف يؤثر فيروس SARS-CoV2 على القطط بناءً على الأدلة العلمية الحالية
- ♦ تعرف على طفيليات الرئة التي يمكن أن تصيب القط وتشخيصها وعلاجها بشكل مناسب

وحدة 10. علم الأورام في مريض القطط

- ♦ نفذ بطريقة عقلانية النهج السريري للقط مع الكتلة
- ♦ أداء ومعالجة علم الخلايا بشكل صحيح
- ♦ اختيار أنسب أنواع الخزعات
- ♦ تطور مرحلة الورم
- ♦ القدرة على تحضير وإدارة العلاج الكيميائي للقطط
- ♦ إدارة الآثار الضارة للعلاج الكيميائي بشكل مناسب
- ♦ التعرف على أكثر عوامل العلاج الكيميائي استخداماً لدى القطط
- ♦ كن على دراية باستخدام العلاج الكهروكيميائي للقطط وفي أي الأورام يوصى به
- ♦ تعرف على الاختلافات في تشخيص وعلاج الأنواع المختلفة من سرطان الغدد الليمفاوية المعوية
- ♦ تعرف على الأنواع الأخرى من عروس سرطان الغدد الليمفاوية في القطط
- ♦ التدبير المناسب للقطط المصابة بأورام الثدي
- ♦ ركز بشكل مثالي على علاج الأورام اللحمية المرتبطة بموقع الحقن
- ♦ التعرف على أنواع السرطان الأخرى في القطط وخصائصها في الأنواع
- ♦ تعرف على الأنواع المختلفة للاستئصال الجراحي وأهمية هوامش الختان
- ♦ تفسير تقرير الخزعة بشكل صحيح فيما يتعلق بالهوامش الجراحية
- ♦ إتقان تقنيات السيطرة على الأم لدى القطط المصابة بالأورام

- ♦ فهم أهمية البيئة البروتينية وارتفاع ضغط الدم في إدارة مرض الكلى المزمن

تنظيم IRC وفقاً لإرشادات IRIS

- ♦ علاج المريض المصاب بالتهاب المثانة مجهول السبب ، سواء الانسدادي أو غير الانسدادي
- ♦ تعرف على التوصيات الخاصة بإدارة الأنواع المختلفة من حصوات المسالك البولية
- ♦ تعرف على المريض المصاب بانسداد الحالب
- ♦ حدد التقنيات المختلفة الموجودة لعلاج انسداد الحالب مع مزاياها وعيوبها ومؤشراتها

وحدة 8. الأمراض الجلدية في أنواع القطط

- ♦ تعرف على بنية ووظائف الجلد
- ♦ تحديد مجموعات وأماط الخلايا المختلفة في علم الخلايا الجلدي
- ♦ ربط هذه الأماط بالأمراض التي تسببها
- ♦ حدد الأنواع المختلفة لطفيليات الجلد التي تصيب القطط
- ♦ القدرة على إبلاغ المالك بنوع المرض وعلاجه وشدة المرض الجلدي الذي يعاني منه القطط
- ♦ تطوير الأمراض ذات الأهمية الخاصة للصحة العامة
- ♦ إنشاء العلاج الأكثر فعالية حسب نوع المريض
- ♦ امتلاك معرفة شاملة بالتأتب السنوري ، وخاصة طرق التشخيص المختلفة والعلاجات الحالية وفعاليتها
- ♦ ربط المواقع المختلفة للحكة بأكثر الأمراض احتمالية التي يمكن أن تسببها
- ♦ تفسير تقرير علم الأمراض
- ♦ تحديد متى يشتبه في التهاب الجلد النفسي أو الحكة النفسية وكيفية علاجها
- ♦ تطوير أسباب الحكة ووضع خطة تشخيصية محددة لكل حالة

وحدة 9. الأمراض المعدية لدى مرضى القطط

- ♦ تطوير تقنيات التشخيص المستخدمة في علم الأمراض المعدية لدى القطط
- ♦ فهم مفاهيم الحساسية والنوعية والانتشار والقيمة التنبؤية
- ♦ تشخيص قطة صغيرة ومعالجتها بشكل مناسب
- ♦ التعرف على المراحل السريرية الرئيسية لإبيضاض الدم لدى القطط وكيفية علاجه
- ♦ تعرف على الأمراض المرتبطة بنقص المناعة لدى القطط

03

الكفاءات

بعد اجتياز تقييمات درجة الماجستير الخاص في طب وجراحة القطط ، سيكتسب المحترف المهارات اللازمة لجودة التطبيق العملي وتحديثه بناءً على المنهجية التعليمية الأكثر ابتكارًا.





سيسمح لك هذا البرنامج باكتساب المهارات اللازمة لتكون
أكثر فعالية في عملك اليومي "



الكفاءات العامة



- ♦ امتلاك معرفة جديدة ومحدثة في طب وجراحة القطط
- ♦ تعميق الإدارة السليمة للمريض القط في العيادة اليومية
- ♦ تعرف على المشاكل السلوكية الرئيسية في القط
- ♦ توضيح الإدارة السليمة لمستعمرة القطط الحضرية
- ♦ تحسين التشخيص والقيود الخاصة بكل تقنية
- ♦ تعرف على علامات الصدمة في القط وكن قادرًا على وضع خطة استقرار
- ♦ التعرف على الحد الأدنى من البيانات التي يمكن الحصول عليها في المرضى ذوي الحالات الحرجة وإتقان تفسيرهم

اتخذ الخطوة لتطلع نفسك على الجوانب الأكثر صلة بطب وجراحة
القطط ”



الكفاءات المحددة



- ♦ تقييم التغيرات التشريحية في القطط لتشخيص الأمراض المحتملة
- ♦ إجراء التشخيص السريري والاختبارات المعملية والعلاجات التطبيقية
- ♦ اكتساب المعرفة النظرية والعملية المتقدمة المطبقة على الممارسة السريرية اليومية
- ♦ التمييز بين خصوصيات القطط مقارنة بمعاملة الحيوانات الأخرى
- ♦ تحديد الاختلافات بين الأنواع والتشريح وعلم وظائف الأعضاء
- ♦ معالجة القطط المريضة والتعامل معها
- ♦ معالجة مرضى القطط المصابين بالأمراض المعدية بأكثر الطرق فاعلية وحادثة
- ♦ توليد المعرفة المتخصصة والمتقدمة فيما يتعلق بفرط نشاط الغدة الدرقية والسكري وفرط الألدوستيرونية وفرط كالسيوم الدم في القطط
- ♦ وضع بروتوكول يسمح بتحديد وتوطين التعديلات الرئيسية التي تؤثر على الجهاز العصبي في أنواع القطط



هيكل الإدارة وأعضاء هيئة تدريس الدورة التدريبية

يتضمن هذا البرنامج خبراء مرجعيين في طب وجراحة القطط في أعضاء هيئة التدريس ، الذين يصبون في هذا البرنامج تجربة عملهم. المحترفون ذوو المكانة المرموقة الذين اجتمعوا لتقديم هذه الدرجة بأفضل محتوى ممكن ، والجمع بين النظرية العلمية المتقدمة والممارسات السريرية الأكثر شيوعاً والنجاح المثبت.





سيدعمك فريق التدريس، الخبراء في طب وجراحة القسط ، طوال البرنامج بأكمله "



المدير الدولي المُستضاف

أصبحت الدكتورة Karen Perry واحدة من أبرز المهنيين في عالم الطب البيطري. متخصصة في جراحة عظام الحيوانات الصغيرة، تكمن هبتها في عملها المستمر في هذا المجال، حيث تحولت بشغف لإيجاد العلاجات الأكثر فعالية في تقليل معدلات المضاعفات المرتبطة بإجراءات جراحة العظام الشائعة.

ركزت عملها بشكل خاص على جراحة العظام القطط وعملية التمثيل العظمي طفيفة التوغل، وهي المناطق التي سمحت لها بشغل مناصب عالية المسؤولية. وهكذا أدت بنجاح كرئيسة لقسم جراحة الحيوانات الصغيرة وأستاذة مشاركة في جامعة ولاية ميتشيغان. طوال حياتها المهنية الطويلة، قامت Perry بدمج الجانب السريري تمامًا مع تقديم الفصول الدراسية في المؤسسات الأكاديمية العليا.

بفضل مهاراتها في مجال الاتصال، فإنها لا تجتذب الطلاب إلى محتواها فحسب، بل تنشر أيضًا أوجه التقدم العلمي في مجالها في المؤتمرات الوطنية والدولية لتخصصها. كما أنها مؤلفة للعديد من المنشورات في الأدب البيطري وهي صوت رائد في مجالها، مما دفعه إلى المشاركة في المقابلات حيث يشجع على التحديث المستمر من قبل المهنيين والمشاركة النشطة للنساء في جراحة العظام البيطرية. في الوقت نفسه، يحقق تقدمًا علميًا وسريًا للمجتمع العام من خلال قنوات الاتصال الرقمية المختلفة.



د. Perry, Karen

- ♦ رئيسة قسم جراحة الحيوانات الصغيرة، المركز الطبي البيطري بجامعة ولاية ميتشيغان
- ♦ محاضرة في جامعة ولاية ميتشيغان
- ♦ أستاذة طب بيطري في Royal Veterinary College
- ♦ طبيبة بيطرية من قبل The Royal (Dick) Veterinary Studies
- ♦ عضوة في European College of Veterinary Surgeons

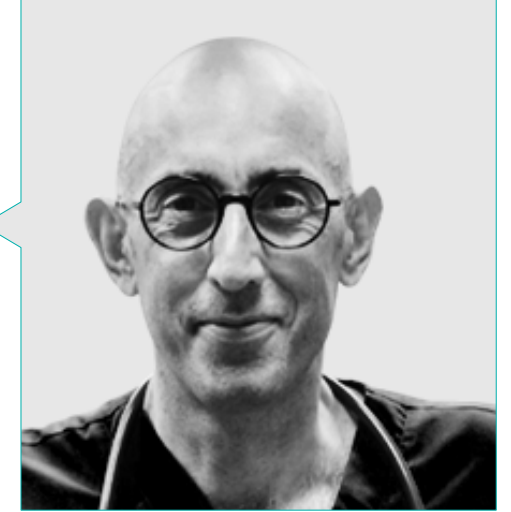
بفضل *TECH* ستتمكن من التعلم مع أفضل
المحترفين في العالم



هيكـل الإدارة

د. Mayo Robles, Pedro Pablo

- ♦ مالك مشارك ورئيس قسم الطب الباطني في مستشفى ناتشو مينيس البيطري في خيخون
- ♦ طبيب بيطري في المركز المرجعي سان فيسنتي ديل راسج ، في أليكانتي
- ♦ طبيب بيطري سريري في مركز ألفونسو شيكو للطب البيطري في لاکورونيا
- ♦ مسؤول عن اعتماد مستشفى ناتشو مينيس البيطري كـ "عيادة صديقة للقطط من المستوى الذهبي من قبل ISFM"
- ♦ خريج وتخرج في الطب البيطري ، متخصص في الطب وصحة الحيوان ، من كلية الطب البيطري في جامعة ليون



هيئة التدريس

د. Álvarez Martín, Ramón

- ♦ طبيب بيطري مسؤول مشارك عن خدمة جراحة الأنسجة الرخوة ورئيس خدمة طب الأسنان في مستشفى ناتشو مينيس البيطري في خيخون
- ♦ طبيب بيطري في قسم الطوارئ في مستشفى إندوتكسو البيطري في بلباو
- ♦ تخرج في الطب البيطري من جامعة ليون عام 2014.
- ♦ خريج دراسات عليا في التخدير وجراحة الأنسجة الرخوة من جامعة برشلونة المستقلة

دكتورة. Fernández Ordóñez, Raquel

- ♦ طبيب بيطري في الطب الباطني والاستشفاء في مستشفى ناتشو مينيس البيطري في أستورياس
- ♦ طبيب بيطري مسؤول عن حالات الطوارئ والطب الباطني والاستشفاء في مستشفى أنيكورا مارينا بايكسا البيطري في أليكانتي
- ♦ طبيب بيطري في الطب العام والطب الوقائي في عيادة كوفادونجا البيطرية في أستورياس
- ♦ طبيب بيطري مستقل يعمل على مدار 24 ساعة في خدمات الطوارئ والطب العام في مدينة ميلانو
- ♦ حاصل على الإجازة في الطب البيطري من جامعة ليون
- ♦ التخصص في الطوارئ والعناية المركزة في المعهد البيطري في نوفارا بإيطاليا

د. Miguel Del Corral, Héctor Hernando

- ♦ عضو مؤسس لعيادة Huellas البيطرية في سالامانكا ، وهي الأولى في مقاطعة Cat Friendly المستوى الفضي
- ♦ طبيب بيطري سريري مسؤول عن مجالات الطب العام والأمراض الجلدية والجراحة في ديسينساري البيطري ديل فاليس ، في برشلونة
- ♦ طبيب بيطري سريري في مستشفى سان فيسينتي البيطري في أليكانتي
- ♦ تخرج في الطب البيطري عام 2007 من جامعة إكسبهادورا

دكتورة. Cabañas Manteca, Inés

- ♦ طبيب بيطري مسؤول عن خدمة الاستشفاء والعناية المركزة في مستشفى ناتشو مينيس البيطري في أستورياس
- ♦ طبيب بيطري في لوكوم البيطري ، مستشفى ألفريتون بارك البيطري ، وبيت نوتنغهام وكلارندون ستريت للجراحة البيطرية في المملكة المتحدة
- ♦ شهادة في الطب البيطري من جامعة سانتياغو دي كومبوستيلا

دكتورة. García de la Concha López, María de los Reyes

- ♦ رئيس قسم إيولوجيا القطط في مركز جاتوس للقطط في مدريد
- ♦ عضو في AVEPA و GEMFE
- ♦ تخرج في الطب البيطري من جامعة إكسبهادورا

دكتورة. Galán López, Amaia

- ♦ طبيب بيطري في الطب الباطني ومسؤول مشارك عن خدمة الأورام والعلاج الكهربائي في عيادة أريزنا بارا البيطرية
- ♦ تخرج في الطب البيطري من جامعة إكسبهادورا
- ♦ تخرج من ESVPS كشهادة ممارسة عام في علم الأورام
- ♦ دورة العلاج الكهروكيميائي في الطب البيطري من قبل UBA ، VetOncologia

دكتورة. López Pérez-Pellón, Margarita

- ♦ طبيب بيطري في مستشفى ناتشو مينيس البيطري ، ومركز لوس مادرازو لإجودا إعادة التأهيل البيطري والعلاج الطبيعي ، ومستشفى لوس مادرازو البيطري ومستشفى سيرا دي مدريد البيطري
- ♦ مؤلف للعديد من الوظائف وحضور منتظم في مؤتمرات مختلفة في تخصصات طب القطط وإعادة التأهيل والعلاج الطبيعي البيطري
- ♦ حاصل على الإجازة في الطب البيطري من جامعة ليون
- ♦ دراسات عليا في طب القطط في معهد التخصصات البيطرية IFEVET
- ♦ معتمدة من AVEPA في إعادة التأهيل البدني البيطري
- ♦ سكرتير مجموعة AVEPA لإعادة التأهيل البدني البيطري
- ♦ عضو في لجنة خبراء الأُم المزمع Zoetis Feline

د. Campos Medina, Antonio

- ♦ رئيس قسم طب الأعصاب وجراحة الأعصاب في مستشفى Les Alfabegues البيطري في فالنسيا
- ♦ رئيس قسم طب الأعصاب وجراحة الأعصاب بمستشفى Veterinario Aitana ، في فالنسيا
- ♦ مسؤول مشارك عن خدمة طب الأعصاب في المستشفى البيطري لكلية الطب البيطري في UCH-CEU فالنسيا
- ♦ أستاذ مشارك في طب الأعصاب كلية الطب البيطري UCH-CEU فالنسيا
- ♦ إجازة في الطب البيطري من جامعة سرقسطة عام 2000
- ♦ دراسات عليا في علم الأعصاب ESAVS في برن ، سويسرا

دكتورة. Álvarez Mansur, Patricia

- ♦ مؤسس ومالك مشارك ورئيس مجالات الطب الباطني وطب القطط والتصوير التشخيصي في Alaró Veterinaris ، بامتياز اعتماد المستوى الفضي للعيادة الصديقة للقطط من ISFM
- ♦ شهادة في الطب البيطري من جامعة لاس بالماس دي جران كناريا
- ♦ مقيم في العيادة الخاصة سان ماركو دي بادوا ، إيطاليا
- ♦ مقيم في قسم الأورام بالكلية البيطرية الملكية في لندن ، المملكة المتحدة
- ♦ دبلوم في أمراض القلب السريرية في الحيوانات الصغيرة من جامعة كومبلوتنسي مدريد

الهيكل والمحتوى

تم تصميم بنية المحتوى من قبل أفضل المتخصصين في قطاع طب وجراحة القطط ، من ذوي الخبرة الواسعة والمكانة المعترف بها في المهنة ، والتي تمت الموافقة عليها من خلال حجم الحالات التي تمت مراجعتها ودراستها وتشخيصها ، مع قيادة واسعة للتقنيات الجديدة المطبقة على الطب البيطري.

هذا هو البرنامج العلمي الأكثر اكتمالاً وتحديثاً في السوق. *TECH* تسعى للتميز
وأن تحققه أنت أيضاً”



وحدة 1. طب وجراحة القطط

- 1.6 أم من أصل مفصلي وعصبي
 - 1.6.1 أم عظمي مفصلي
 - 1.6.1.1 علم مسببات الأمراض
 - 1.6.1.2 الانتشار
 - 1.6.1.3 عوامل الخطر
 - 1.6.1.4 الفيزيولوجيا المرضية
 - 1.6.1.5 التشخيص. جداول تصنيف الأم
 - 1.6.1.6 العلاج
 - 1.6.1.6.1 العلاجات التقليدية
 - 1.6.1.6.1.1 الدوائية
 - 1.6.1.6.1.2 الجراحية
 - 1.6.1.6.1.3 العلاج الفيزيائي وإعادة تأهيل
 - 1.6.1.6.2 علاجات جديدة
 - 1.6.1.6.2.1 العلاجات البيولوجية
 - 1.6.1.6.2.2 الأجسام المضادة وحيدة النسيلة ضد عامل نمو الأعصاب (مضاد NGF)
 - 1.6.1.6.3 التشخيص
 - 1.6.2 أم الاعتلال العصبي
 - 1.6.2.1 علم مسببات الأمراض
 - 1.6.2.2 الانتشار
 - 1.6.2.3 الفيزيولوجيا المرضية
 - 1.6.2.4 التشخيص
 - 1.6.2.5 العلاج
- 1.7 فقر الدم غير المتجدد
 - 1.7.1 الأسباب
 - 1.7.2 طريقة تطور المرض
 - 1.7.3 التشخيص
 - 1.7.4 العلاج
- 1.8 الخلافات في تغذية القطط
 - 1.8.1 الحميات الغذائية النيئة
 - 1.8.2 القط والكربوهيدرات
 - 1.8.3 حمية منزلية

- 1.1 التعامل الودود مع القطط في العيادة اليومية
 - 1.1.1 الرفاه والتوتر في القط
 - 1.1.2 التوتر الحاد في العيادة. كيفية الوقاية منه
- 1.2 تصميم وتطبيق خطط الإثراء البيئي
 - 1.2.1 الإثراء البيئي
 - 1.2.2 الاحتياجات الفسيولوجية للقط
 - 1.2.3 الاحتياجات البيئية في القط
 - 1.2.4 الإثراء البيئي في المنزل
- 1.3 الاضطرابات السلوكية في القطط
 - 1.3.1 الاضطرابات السلوكية
 - 1.3.2 عدوانية
 - 1.3.3 التبول غير الكافي وعلامات البول
 - 1.3.4 اضطرابات الاستمالة
 - 1.3.5 متلازمة فرط حساسية القطط
- 1.4 التخدير والتسكين
 - 1.4.1 التخدير والمخاطر
 - 1.4.2 التهذئة والتخدير
 - 1.4.3 أدوية التخدير عن طريق الحقن والاستنشاق
 - 1.4.4 إدخال أنبوب
 - 1.4.5 المتابعة
 - 1.4.6 مضاعفات ما حول التخدير
 - 1.4.7 التعافي
- 1.5 التخدير الموضوعي. مرضى خاصين
 - 1.5.1 التخدير الموضوعي
 - 1.5.2 التخدير لمرضى الكلى
 - 1.5.3 التخدير في القط مع أمراض القلب
 - 1.5.4 تخدير القطط الصغيرة والقطط المسنة
 - 1.5.5 التخدير عند مرضى الجهاز التنفسي
 - 1.5.6 تخدير مريض السكر
 - 1.5.7 التخدير في القطط المصابة بأمراض الكبد

2.2	اعتلال الأمعاء المزمن القططي I. العلامات السريرية	1.9	العلاج الدوائي في القطط
2.2.1	اعتلال الأمعاء المزمن القططي	1.9.1	الاختلافات في التمثيل الغذائي للدواء
2.2.2	نظرة عامة، التاريخ والعلامات السريرية	1.9.2	تعديلات الجرعة في المريض المصاب بقصور كلوي
2.2.3	التقييم المخبري: أهمية الكوبالامين	1.9.3	اعتبارات في القط مع فشل في الكبد
2.2.4	الموجات فوق الصوتية في البطن	1.9.4	اعتبارات في حديثي الولادة والقطط الصغيرة
2.2.5	الشفط بالإبرة الدقيقة	1.9.5	الخصوصيات في القط الكبير
2.3	اعتلال الأمعاء المزمن القططي II. الاختبارات والعلاجات والتنبؤات	1.10	إدارة مستعمرات القطط الحضرية
2.3.1	أخذ الخزعات: مزايا وعيوب التقنيات المختلفة	1.10.1	برامج الالتقاط - الإخصاء - التطعيم - العودة
2.3.2	تفسير نتائج الخزعة	1.10.2	الإخصاء
2.3.3	الكيمياء المناعية	1.10.3	اختبار FeLV / IVF
2.3.4	اختبار الاستنساخ	1.10.4	التعريف
2.3.5	علاج وتكهن مرض التهاب الأمعاء وسرطان الغدد الليمفاوية منخفض الدرجة	1.10.5	تلقيح
2.4	التهاب البنكرياس في القطط: إجماع ACVIM I	1.10.6	التخلص من الديدان
2.4.1	التهاب البنكرياس في القطط	1.10.7	التغذية
2.4.2	الأسباب	1.10.8	إزالة
2.4.3	الفيزيولوجيا المرضية	1.10.9	التطهير
2.4.4	علامات طبيبه	1.10.10	متابعة ومراقبة المستعمرة
2.4.5	التشخيص		
2.4.5.1	الصورة		
2.4.5.2	علم الأمراض السريري		
2.4.5.3	علم دراسة الخلايا		
2.4.5.4	علم الأنسجة		
2.5	التهاب البنكرياس في القطط:		
	(EPI) و قصور البنكرياس الإفرازي ACVIM II إجماع		
2.5.1	علاج التهاب البنكرياس الحاد	2.1	أمراض المريء في القط
2.5.2	علاج التهاب البنكرياس المزمن	2.1.1	أمراض المريء في القط
2.5.3	IPE. قصور إفرازات البنكرياس	2.1.1.1	الأعراض السريرية
2.5.3.1	IPE. الأسباب	2.1.1.2	نهج التشخيص
2.5.3.2	IPE. علامات طبيبه	2.1.2	التهاب المريء وتضيقات المريء
2.5.3.3	IPE. التشخيص المختبري والتصوير وعلم الأنسجة IPE. العلاج	2.1.2.1	الأسباب
		2.1.2.2	التشخيص
		2.1.2.3	العلاج الطبي
		2.1.3	العلاج غير الجراحي لتضيقات المريء
		2.1.4	تضخم المريء

وحدة 2. أمراض الجهاز الهضمي والأسنان في أنواع القطط



- 2.6 التهاب الأقينية الصفراوية وداء الكبد
 - 2.6.1 التهاب الأقينية الصفراوية العدلات
 - 2.6.2 التهاب الأقينية الصفراوية للمفاوي
 - 2.6.3 التهاب الأقينية الصفراوية المثقوبة
 - 2.6.4 داء الشحام الكبدى
 - 2.6.5 أخذ عينات من الكبد
- 2.7 جراحة الجهاز الهضمي في القط
 - 2.7.1 جراحة الجهاز الهضمي
 - 2.7.2 النهج الجراحي لتجويف البطن
 - 2.7.3 تشريح جدار الجهاز الهضمي
 - 2.7.4 الشفاء: عملية وأهمية الخياطة
 - 2.7.5 بضع الأمعاء
 - 2.7.6 استئصال الأمعاء
 - 2.7.7 بدائل للخياطة من أجل المفارقة
- 2.8 طب أسنان القطط I. الفحص والتشخيص والتسجيل
 - 2.8.1 طب أسنان القطط
 - 2.8.2 المعدات الأساسية والمتقدمة
 - 2.8.3 تشريح الفم
 - 2.8.4 الفحص والتشخيص والتسجيل
 - 2.8.5 أشعة الفم
- 2.9 طب أسنان القطط II. علم الأمراض
 - 2.9.1 إصابات الملاذ
 - 2.9.2 كسور الأسنان
 - 2.9.3 متلازمة ألم الفم والوجه
 - 2.9.4 أمراض أخرى
- 2.10 التهاب اللثة المزمن
 - 2.10.1 علم مسببات الأمراض
 - 2.10.2 علامات طبيه
 - 2.10.3 التشخيص
 - 2.10.4 العلاج الطبي والجراحي
 - 2.10.5 العلاج بالخلايا الجذعية الوسيطة
 - 2.10.6 العلاج بالليزر

- 3.5 استقرار حالة المريض الحرج: الصدمة ونظام القلب والأوعية الدموية
 - 3.5.1 أنواع الصدمة
 - 3.5.2 علامات الصدمة لدى القطط
 - 3.5.3 علاج بالصدمة الكهربائية
 - 3.5.4 صدمة نقص حجم الدم
- 3.6 SIRS والصدمة الإنتانية
 - 3.6.1 الفيزيولوجيا المرضية
 - 3.6.2 معايير التشخيص
 - 3.6.3 العلاج
 - 3.6.4 اعتبارات أخرى لأخذها في الاعتبار
- 3.7 مراقبة المريض الحرج
 - 3.7.1 قواعد كيري ال 20
 - 3.7.2 المراقبة الأساسية
 - 3.7.3 مراقبة متقدمة
- 3.8 الإدارة الغذائية لمريض القطط في المستشفى
 - 3.8.1 التغذية المساعدة
 - 3.8.2 تصميم خطة الوجبة
 - 3.8.3 طرق الإدارة
 - 3.8.4 متلازمة التغذية الراجعة
- 3.9 إجراءات العناية المركزة
 - 3.9.1 وضع القسطرة المحيطية والمركزية
 - 3.9.2 قياس ضغط الدم
 - 3.9.3 العلاج بالأوكسجين
 - 3.9.4 قياس إخراج البول
 - 3.9.5 وضع أنابيب التغذية
- 3.10 الإنعاش القلبي
 - 3.10.1 التحضير والوقاية
 - 3.10.2 الدعم الحيوي الأساسي
 - 3.10.3 المتابعة
 - 3.10.4 دعم الحياة المتقدمة
 - 3.10.5 رعاية ما بعد العلاج

وحدة 3. الاستشفاء والعناية المركزة في أنواع القطط

- 3.1 التقييم المبدي لحالات الطوارئ
 - 3.1.1 المواد الأساسية في منطقة الطوارئ
 - 3.1.2 التقييم الأولي: ABC
 - 3.1.3 تقييم المريض العصبي
 - 3.1.4 التقييم الثانوي: كراش بلان
 - 3.1.5 إدارة الآلام الحاد
- 3.2 المعايير الأساسية لتقييم المريض في حالة حرجة
 - 3.2.1 PCV/PT/طَاطَءَة
 - 3.2.2 الجلوكوز
 - 3.2.3 اللاكتات
 - 3.2.4 الأيونات
 - 3.2.5 التوازن الحمضي- القاعدي
 - 3.2.6 قياس الغازات
 - 3.2.7 AFAST/TFAST
- 3.3 العلاج بالسوائل
 - 3.3.1 فسيولوجيا سوائل الجسم
 - 3.3.2 حلول لعلاج السوائل
 - 3.3.3 تصميم خطة العلاج بالسوائل
 - 3.3.4 سائل للاستخدام
 - 3.3.5 إدارة علاج السوائل
- 3.4 طب نقل الدم
 - 3.4.1 منتجات الدم
 - 3.4.2 مؤشرات لنقل الدم
 - 3.4.3 فصائل الدم واختبارات التوافق
 - 3.4.4 جمع الدم والتعامل معه
 - 3.4.5 كيفية نقل الدم
 - 3.4.6 تفاعلات نقل الدم. كيف نعالجها

وحدة 4. طب الأعصاب لدى مرضى القسط

- 4.1 علم التشريح العصبي
 - 4.1.1 التطور الجنيني للجهاز العصبي
 - 4.1.2 أجزاء الجهاز العصبي
 - 4.1.3 NMS/NMI
 - 4.2 الفحص العصبي في القسط
 - 4.2.1 المواد اللازمة للفحص العصبي الصحيح
 - 4.2.2 السجل المرضي والتاريخ السريري
 - 4.2.3 الحالة العقلية، الوضعية والمشية
 - 4.2.4 الأعصاب الدماغية
 - 4.2.5 ردود الفعل الوضعية
 - 4.2.6 ردود الفعل في العمود الفقري
 - 4.2.7 جسُّ الأكم
 - 4.3 تحديد الموقع العصبي
 - 4.3.1 العلامات السريرية المرتبطة بالأفات المهادية القشرية
 - 4.3.2 العلامات السريرية المرتبطة بأفات جذع الدماغ
 - 4.3.3 العلامات السريرية المرتبطة بأفات المخيخ
 - 4.3.4 العلامات السريرية المرتبطة بإصابات الحبل الشوكي
 - 4.3.5 العلامات السريرية المرتبطة بأفات في الجهاز العصبي المحيطي
 - 4.4 التشخيصات التفاضلية والاختبارات التكميلية
 - 4.4.1 فيتامين د
 - 4.4.1.1 التشخيص المختبري
 - 4.4.1.2 الأشعة السينية
 - 4.4.1.3 تصوير النخاع
 - 4.4.1.4 التصوير المقطعي المحوسب / التصوير بالرنين المغناطيسي
 - 4.4.1.5 الفيزيولوجيا الكهربية
 - 4.4.1.6 استخراج ودراسة السائل الدماغي النخاعي
- 4.5 نوبات صرعية
 - 4.5.1 بروتوكول التشخيص
 - 4.5.2 الصرع مجهول السبب
 - 4.5.3 العلاج
 - 4.6 المرض الدهليزي القطني
 - 4.6.1 تشريح الجهاز الدهليزي
 - 4.6.2 متلازمة الدهليز المحيطية
 - 4.6.3 متلازمة الدهليز المركزية
 - 4.6.4 متلازمة الدهليز الثنائية
 - 4.7 أمراض النخاع الشوكي
 - 4.7.1 اعتلالات النخاع الالتهابية / المعدية
 - 4.7.2 اعتلال النخاع الوعائي
 - 4.7.3 اعتلال النخاع الأيضي
 - 4.7.4 الأورام
 - 4.8 علم الأمراض داخل الجمجمة في القسط
 - 4.8.1 اعتلالات الدماغ المعدية / الالتهابية
 - 4.8.2 اعتلال الدماغ الأيضي
 - 4.8.3 الأورام
 - 4.9 حالات الطوارئ العصبية
 - 4.9.1 إصابة بالرأس
 - 4.9.2 إصابة الحبل الشوكي
 - 4.9.3 حالة صرعية
 - 4.9.4 عصبية
 - 4.10 الإجراءات الجراحية
 - 4.10.1 التخدير والتسكين في مرضى الأعصاب
 - 4.10.2 جراحة الأعصاب
 - 4.10.3 جراحة العمود الفقري
 - 4.10.4 جراحة داخل الجمجمة

وحدة 5. الجهاز التنفسي القلبي القطني

- 5.1 التقييم السريري للجهاز القلبي التنفسي
 - 5.1.1 التاريخ السريري وسجلات الدم
 - 5.1.2 الفحص البدني للمريض المصاب بضيق في التنفس
 - 5.1.3 التفريق بين مشكلة في الجهاز التنفسي ومشكلة قلبية
 - 5.1.4 العلاج الطارئ للمريض المصاب بضائقة تنفسية
- 5.2 أمراض القلب الخلقية القسط
 - 5.2.1 إحصائيات
 - 5.2.2 الفحص البدني للقسط مع أمراض القلب
 - 5.2.3 عيوب الحاجز الأذيني والبطيني
 - 5.2.4 تضيق الأبهر
 - 5.2.5 تضيق رئوي
 - 5.2.6 القناة الشريانية السالكة
 - 5.2.7 تضيق الصمام التاجي فوق الصمام
 - 5.2.8 علم الأمراض الخلقى للصمامات الأذينية البطينية
 - 5.2.9 رباعية فالو
 - 5.2.10 دراسات قلبية خاصة (تصوير الأوعية الدموية / Tac / تخطيط صدى القلب المتباين / تخطيط صدى القلب عبر المريء)
- 5.3 أمراض القلب المكتسبة I. اعتلال عضلة القلب
 - 5.3.1 إجماع ACVIM على اعتلال عضلة القلب
 - 5.3.2 النمط الظاهري الضخامي في عضلة القلب
 - 5.3.3 اعتلال عضلة القلب من النمط الظاهري
 - 5.3.4 النمط الظاهري لاعتلال عضلة القلب المتوسع
 - 5.3.5 عدم انتظام ضربات القلب البطين الأيمن عضلة القلب
 - 5.3.6 اعتلال عضلة القلب غير المحدد
 - 5.3.7 التهاب عضلة القلب ، قصور القلب المرتبط بالستروبيد ، اعتلال الغدد الصماء وأمراض القلب
- 5.4 اضطرابات القلب المكتسبة II. ارتفاع ضغط الدم ، قصور القلب ، عدم انتظام ضربات القلب
 - 5.4.1 ارتفاع ضغط الشريان الرئوي
 - 5.4.2 دودة قلب القسط. مشكلة في القلب أو التنفس
 - 5.4.3 عدم انتظام ضربات القلب في مريض القسط
 - 5.4.4 علم أمراض ارتفاع ضغط الدم لدى القسط
 - 5.4.5 خصوصيات قصور القلب الاحتقاني في القط
 - 5.4.6 علاج قصور القلب الاحتقاني للقسط
- 5.5 التخثر
 - 5.5.1 عوامل الخطر
 - 5.5.2 الانسداد الرئوي
 - 5.5.3 الجلطات الدموية الأبهريّة
 - 5.5.4 الجلطات الدموية الأخرى
 - 5.5.5 العلاج الطبي
 - 5.5.6 العلاج الجراحي
- 5.6 أمراض الجهاز التنفسي I: الجهاز التنفسي العلوي
 - 5.6.1 التاريخ وبيانات الفحص البدني
 - 5.6.2 علامات طبيه
 - 5.6.3 اعتبارات التشخيص: الاختبارات غير الجراحية ، التصوير ، الخزعة ، احمرار الأنف ، بضع الأنف الاستكشافي
 - 5.6.4 أمراض مجرى الهواء العلوي الرئيسية
 - 5.6.5 العلاج الطبي للأمراض الرئيسية
- 5.7 أمراض الجهاز التنفسي II: الجهاز التنفسي السفلي
 - 5.7.1 علامات طبيه
 - 5.7.2 التشخيص: الأشعة ، التصوير المقطعي ، تنظير القصبات
 - 5.7.3 مؤشرات وأداء غسيل القصبات الهوائية
 - 5.7.4 الربو والتهاب الشعب الهوائية المزمن
 - 5.7.5 أمراض الرئة الأخرى
 - 5.7.6 علاج إصابات الجهاز التنفسي المتعددة (استرواح الصدر ، كسور الضلع ، نزيف الرئة)
- 5.8 أمراض الجهاز التنفسي III: الفضاء الجنبى
 - 5.8.1 الاستقرار والتشخيص الأولي لمريض الانصباب الجنبى
 - 5.8.2 تحليل الانصباب الجنبى
 - 5.8.3 أسباب الانصباب الجنبى
 - 5.8.4 تقنية زرع أنبوب التصريف الجنبى واليزل الصدرى
- 5.9 نهج جراحي لمرض تنفسي قلبي في القسط
 - 5.9.1 تشريح الصدر
 - 5.9.2 الاورام الحميدة البلعومية
 - 5.9.3 تضيق البلعوم الأنفي
 - 5.9.4 متلازمة العضلة الدماغية

- 6.4. الحماض الكيتوني السكري ومتلازمة فرط الأمولية
 - 6.4.1. الفيزيولوجيا المرضية
 - 6.4.2. التغيرات السريرية والمخبرية
 - 6.4.3. العلاج
 - 6.4.3.1. العلاج بالسوائل
 - 6.4.3.2. مكملات لعلاج السوائل
 - 6.4.3.3. العلاج بالأنسولين
 - 6.4.3.3.1. الأنسولين في الوريد
 - 6.4.3.3.2. الأنسولين العضلي
 - 6.4.4. العلاج التكميلي
 - 6.4.5. التشخيص
- 6.5. اضطرابات الكالسيوم
 - 6.5.1. فسيولوجيا وتنظيم الكالسيوم
 - 6.5.2. فرط كالسيوم الدم
 - 6.5.2.1. التشخيص التفريقي
 - 6.5.2.2. الاختبارات التشخيصية
 - 6.5.2.3. العلاج
 - 6.5.3. نقص كالسيوم الدم
 - 6.5.3.1. التشخيص التفريقي
 - 6.5.3.2. الاختبارات التشخيصية
 - 6.5.3.3. العلاج
- 6.6. فرط نشاط الغدة الدرقية
 - 6.6.1. وبائيات فرط نشاط الغدة الدرقية
 - 6.6.2. العلامات السريرية والتشوهات المعملية
 - 6.6.3. التغيرات في هرمونات الغدة الدرقية
 - 6.6.4. الاختبارات التشخيصية التكميلية
- 6.7. علاج فرط نشاط الغدة الدرقية
 - 6.7.1. اعتبارات قبل العلاج الدوائي
 - 6.7.2. العلاج الدوائي والمراقبة

- 5.10. النهج الجراحي لأمراض القلب والجهاز التنفسي في القطط. العلاج
 - 5.10.1. الجراحة في مريض سرطان الرئة
 - 5.10.2. العلاج الجراحي للانصباب الجنبي: الميناء الجنبي ، التحويل ، التنبيب
 - 5.10.3. فتق الغشاء البريتوني
 - 5.10.4. فتق الحجاب الحاجز
 - 5.10.5. الصدر المقعر

وحدة 6. اعتلالات الغدد الصماء في أنواع القطط

- 6.1. ضخامة الاطراف
 - 6.1.1. ضخامة الاطراف
 - 6.1.2. الممرضة
 - 6.1.3. الاعراض المتلازمة
 - 6.1.4. الاختبارات التشخيصية
 - 6.1.5. العلاج
 - 6.1.6. التشخيص
- 6.2. داء السكري: العلاج والمراقبة
 - 6.2.1. علاج بالانسولين
 - 6.2.2. العلاجات بغير الأنسولين
 - 6.2.3. العلاج الغذائي
 - 6.2.4. المتابعة
 - 6.2.4.1. الفركتوزامين
 - 6.2.4.2. جلوكوز البول
 - 6.2.4.3. طرق وأنظمة مراقبة نسبة السكر في الدم
 - 6.2.4.4. الهيموغلوبين الغليكوزيلاتي
- 6.3. القـط مع السكري غير المستقر
 - 6.3.1. القـط مع السكري غير المستقر
 - 6.3.2. الأنسولين: النوع والجرعة
 - 6.3.3. تأثير سوموجي
 - 6.3.4. الأمراض المصاحبة
 - 6.3.5. العوامل التابعة للمالك
 - 6.3.6. إحالة مرض السكري

7.2 طرق التشخيص II. تحليل البول	6.7.3.1 استئصال الغدة الدرقية الجراحي
7.2.1 تحليل البول	6.7.3.2 اليود المشع
7.2.2 الوقت وتقنية الجمع والتعامل	6.7.3.3 الحماية
7.2.3 التفسير	6.7.4 أسباب فشل العلاج
7.2.4 زرع البول	6.8 فرط نشاط الغدة الدرقية وأمراض الكلى وارتفاع ضغط الدم
7.2.5 UPC	6.8.1 العلاقة بين فرط نشاط الغدة الدرقية وأمراض الكلى المزمنة
7.3 أمراض الكلى الحادة	6.8.2 فرط نشاط الغدة الدرقية والاختبارات المعملية لوظيفة الكلى
7.3.1 الأسباب	6.8.3 العلاقة بين فرط نشاط الغدة الدرقية وضغط الدم
7.3.2 الفيزيولوجيا المرضية	6.8.4 علاج القحط المصاحبة بفرط نشاط الغدة الدرقية بمرض الكلى المزمن
7.3.3 التدرج والإدارة وفقاً لإرشادات IRIS	6.9 فرط قشر الكظر
7.3.4 غسيل الكلى	6.9.1 المسببات والعيادة
7.3.5 زرع الكلى	6.9.2 التشخيص
7.4 القصور الكلوي المزمن I. الأسباب والتشخيص	6.9.2.1 التعديلات المعملية
7.4.1 الأسباب	6.9.2.2 اختبارات الغدد الصماء
7.4.2 النتائج السريرية	6.9.2.3 التشخيص عبر الصورة
7.4.3 أدلة IRIS: المستجندات	6.9.3 العلاج
7.4.4 أهمية وتشخيص وعلاج البيلة البروتينية: إجماع ACVIM	6.9.4 التشخيص
7.4.5 ارتفاع ضغط الدم الشرياني الجهازى: التشخيص والعلاج	6.10 أورام الغدة الكظرية
7.5 القصور الكلوي المزمن II. أمراض محددة وغير محددة	6.10.1 أورام الغدة الكظرية
7.5.1 إدارة أمراض معينة	6.10.2 فرط الألدوستيرونية
7.5.2 استراتيجيات علاجية غير محددة	6.10.3 أورام الغدة الكظرية الأخرى
7.5.3 أهمية التغذية	6.10.3.1 ورم القواتم
7.6 التهاب المثانة في القحط مجهول السبب	6.10.3.2 ورم الغدة الكظرية غير وظيفي
7.6.1 الأهمية والتاريخ وعوامل الخطر	6.10.3.3 أورام الغدة الكظرية التي تفرز الهرمونات الجنسية
7.6.2 الفيزيولوجيا المرضية	
7.6.3 علامات طبيه	
7.6.4 التشخيص	
7.6.5 العلاج	

وحدة 7. أمراض الكلى والمسالك البولية في أنواع القحط

7.1 طرق التشخيص I. التقييم
7.1.1 تقييم حجم الكلى
7.1.2 الكيمياء الحيوية للدم
7.1.3 تقنيات التصوير في المسالك البولية
7.1.4 خزعة الكلى



- .7.7 تحصن بولي
 - .7.7.1 الانتشار
 - .7.7.2 طرق الاستخراج
 - .7.7.3 تحصن بولي ستروفييت
 - .7.7.4 تحصن بولي أكسالات
 - .7.7.5 التوصيات وفقاً لإجماع ACVIM
- .7.8 انسداد مجرى البول
 - .7.8.1 انسداد مجرى البول
 - .7.8.2 الاستقرار
 - .7.8.3 تخفيف الضغط
 - .7.8.4 العلاج الطبي
 - .7.8.5 العلاج الجراحي: فغر الإحليل العجاني
- .7.9 انسداد الحالب
 - .7.9.1 انسداد الحالب
 - .7.9.2 الأسباب
 - .7.9.3 الأعراض السريرية
 - .7.9.4 التشخيص
 - .7.9.5 العلاج الطبي
 - .7.9.6 العلاج الجراحي: SUB مقابل Stent مقابل. بضع الحالب
- .7.10 أمراض أخرى في الجهاز البولي
 - .7.10.1 الأورام
 - .7.10.2 إصابات جرحية
 - .7.10.3 سلس البول

وحدة 8. الأمراض الجلدية في أنواع القطط

- .8.1 الأمراض الجلدية في القطط
 - .8.1.1 هيكل ووظيفة الجلد
 - .8.1.2 الاستشارة الجلدية
 - .8.1.3 طرق التشخيص
 - .8.1.4 الإصابات الأولية والثانوية
 - .8.1.5 الأغمط الجلدية

- 8.2 الأَمْطُ الجلدية والتشخيص التفريقي
 - 8.2.1 الأَمْطُ الجلدية والتشخيص التفريقي
 - 8.2.2 حكة
 - 8.2.3 ثعلبية بؤرية - متعددة البؤر
 - 8.2.4 ثعلبية متناظرة
 - 8.2.5 الحطاطات والبثرات والقشور
 - 8.2.6 الأمراض الجلدية التآكلية التقرحية
 - 8.2.7 العقيدات والناصور
 - 8.2.8 الأمراض الجلدية المتقشرة و كوميديوغينيك
 - 8.2.9 اضطرابات في التلون والتصبغ
- 8.3 طفيلي
 - 8.3.1 مفصليات الأرجل
 - 8.3.2 القراد
 - 8.3.3 العث
 - 8.3.3.1 ترومبيكولا
 - 8.3.3.2 عضاضات الأذن
 - 8.3.3.3 داء الشعيرات الدموية
 - 8.3.3.4 دويدي
 - 8.3.3.5 نوتويدس
 - 8.3.4 الحشرات
 - 8.3.4.1 البراغيث
 - 8.3.4.1.1 البراغيث ، dapp
 - 8.3.4.1.1.1 التهاب الجلد المصاحب لدغات البعوض
 - 8.3.5 داء النغف
- 8.4 علم الخلايا وأمراض الجلد
 - 8.4.1 إجراءات جمع العينات وإرسالها
 - 8.4.2 النتائج الطبيعية في علم الخلايا الجلدية
 - 8.4.3 نتائج غير طبيعية في علم الخلايا الالتهابية
 - 8.4.4 أَمْطُ الالتهاب الخلوية
 - 8.4.5 عوامل معدية
 - 8.4.6 أَمْطُ الأنسجة الجلدية
- 8.5 اضطرابات فرط الحساسية
 - 8.5.1 اضطرابات فرط الحساسية
 - 8.5.2 التهاب الجلد التحسسي القططي
 - 8.5.3 ردود الفعل السلبية للطعام / حساسية الطعام
- 8.6 فطار جلدي ، التهاب جلدي ملاسيزية وفطريات أخرى
 - 8.6.1 علامات طبيه
 - 8.6.2 التشخيص
 - 8.6.3 العلاج
 - 8.6.4 تحكم بيئي
 - 8.6.5 جوانب الصحة العامة
 - 8.6.6 التهاب الجلد الملاسيزي
 - 8.6.6.1 علامات طبيه
 - 8.6.6.2 العلاج
 - 8.6.7 الفطريات الأخرى
- 8.7 الالتهابات البكتيرية
 - 8.7.1 التهاب الجريبات الجرثومي السطحي أو تقيح الجلد
 - 8.7.2 تقيح الجلد العميق
 - 8.7.3 خراجات
 - 8.7.4 الجذام القططي
- 8.8 أمراض المناعة الذاتية والأنف والأظافر
 - 8.8.1 أمراض المناعة الذاتية
 - 8.8.2 أمراض الأنف
 - 8.8.3 الأمراض التي تصيب الأظافر
- 8.9 مركب اليوزيني القططي
 - 8.9.1 علامات طبيه
 - 8.9.2 التشخيص
 - 8.9.3 العلاج
- 8.10 الأمراض الجلدية الهرمونية ، الجلدية ، النفسية ، حب الشباب القططي
 - 8.10.1 حب الشباب القططي
 - 8.10.2 أمراض هرمونية
 - 8.10.3 أمراض الجلد التي تؤثر على الفم
 - 8.10.4 أمراض الجلد النفسية

وحدة 9. الأمراض المعدية لدى مرضى القلط

- 9.1. التشخيص المخبري للأمراض المعدية
 - 9.1.1. التعامل مع العينات
 - 9.1.2. مفاهيم الخصوصية والحساسية والانتشار والقيمة التنبؤية
 - 9.1.3. تقنيات التشخيص الأكثر شيوعًا
- 9.2. قِلَّةُ الكَرَيَاتِ البيضِ الشَّامِلَةُ
 - 9.2.1. الفيروس
 - 9.2.2. الممرضة
 - 9.2.3. علامات طبيه
 - 9.2.4. التشخيص
 - 9.2.5. العلاج
 - 9.2.6. الوقاية
- 9.3. ابيضاض الدم في القلط
 - 9.3.1. مسببات المرض والعروض التقديمية
 - 9.3.2. التشخيص
 - 9.3.3. العلاج
 - 9.3.4. التشخيص
 - 9.3.5. الوقاية
- 9.4. نقص المناعة في القلط
 - 9.4.1. الممرضة
 - 9.4.2. العروض التقديمية
 - 9.4.3. الأمراض المصاحبة
 - 9.4.4. التشخيص
 - 9.4.5. العلاج
 - 9.4.6. الوقاية
- 9.5. التهاب الصفاق المعدني في القلط
 - 9.5.1. العروض التقديمية
 - 9.5.2. التشخيص
 - 9.5.3. تحديث في العلاج
- 9.6. مسببات أمراض الجهاز التنفسي العلوي I. العدوى
 - 9.6.1. الوكلاء الرئيسيون المتورطون
 - 9.6.2. عدوى فيروس الهربس: مسببات المرض والصورة السريرية
 - 9.6.3. عدوى فيروس الكأس للقطط: مسببات المرض والصورة السريرية
 - 9.6.4. الالتهابات البكتيرية الأولية
 - 9.6.5. الالتهابات الفطرية
- 9.7. التهابات الجهاز التنفسي العلوي II. التشخيص والعلاج
 - 9.7.1. التشخيص: الصور الحادة مقابل. المزمنة
 - 9.7.2. التشخيص: تقنيات وإجراءات أخذ العينات
 - 9.7.3. علاج التهابات فيروس الهربس
 - 9.7.4. علاج التهابات فيروس الكأس
 - 9.7.5. علاج الالتهابات البكتيرية: الاستخدام المسؤول للمضادات الحيوية
- 9.8. التهابات الجهاز الهضمي: الإسهال عند القلط
 - 9.8.1. الأهمية
 - 9.8.2. العروض التقديمية
 - 9.8.3. علم مسببات الأمراض
 - 9.8.4. التشخيص: بروتوكول وتقنيات الحصول على العينات
 - 9.8.5. علاج الالتهابات على أهبة الاستعداد
 - 9.8.6. علاج التهابات الترايتريشوموناس
- 9.9. عدوى SARS-CoV2 في القلط
 - 9.9.1. مقدمة
 - 9.9.2. علم مسببات الأمراض
 - 9.9.3. العدوى
 - 9.9.4. التشخيص
 - 9.9.5. اللقاحات
- 9.10. طفيليات الرئة في أنواع القلط
 - 9.10.1. الأنواع التي تؤثر على القط
 - 9.10.2. دورة طفيلية
 - 9.10.3. الانتشار
 - 9.10.4. الممرضة
 - 9.10.5. الصورة السريرية
 - 9.10.6. التشخيص
 - 9.10.7. العلاج
 - 9.10.8. الوقاية

وحدة 10. علم الأورام في مريض القَطَط

- 10.1. التقرب من المريض القَطَط المصاب بكتلة
 - 10.1.1. التقييم الأول
 - 10.1.2. علم الخلايا: طرق الجمع والتحضير والتلوين والشحن
 - 10.1.3. اختيار نوع الخزعة
 - 10.1.4. خصائص أخذ الخزعة حسب الأماكن المحددة
 - 10.1.5. التدريب
- 10.2. خصوصيات العلاج الكيميائي للقَطَط
 - 10.2.1. سيناريوهات الاستخدام
 - 10.2.2. تحضير
 - 10.2.3. الإدارة
 - 10.2.4. الآثار الضارة للعلاج الكيميائي وإدارته
- 10.3. الأدوية والعلاج الكهربي
 - 10.3.1. العملاء المستأجرون
 - 10.3.2. أنتراسيكلين
 - 10.3.3. مضادات الأيض
 - 10.3.4. وكلاء أنتيتوبولين
 - 10.3.5. الأدوية المشتقة من البلاتين
 - 10.3.6. مثبطات التيروزين كيناز
 - 10.3.7. عقاقير أخرى
 - 10.3.8. العلاج الكهربي
- 10.4. سرطان الغدد الليمفاوية الهضمي
 - 10.4.1. أنواع
 - 10.4.2. علامات طبيه
 - 10.4.3. التشخيص والمراحل
 - 10.4.4. العلاج والتشخيص
- 10.5. أنواع أخرى من سرطان الغدد الليمفاوية
 - 10.5.1. سرطان الغدد الليمفاوية المحيطية
 - 10.5.2. سرطان الغدد الليمفاوية المنصف
 - 10.5.3. سرطان الغدد الليمفاوية الأنفية
 - 10.5.4. سرطان الغدد الليمفاوية في الكلى
- 10.5.5. سرطان الغدد الليمفاوية في الجهاز العصبي المركزي
- 10.5.6. سرطان الغدد الليمفاوية الجلدي وتحت الجلد
- 10.5.7. سرطان الغدد الليمفاوية البلعومية والحنجرة والقصبه الهوائية
- 10.5.8. سرطان الغدد الليمفاوية العيني
- 10.6. أورام الثدي
 - 10.6.1. الأعراض السريرية
 - 10.6.2. التشخيص
 - 10.6.3. العلاج
 - 10.6.4. التشخيص
- 10.7. ساركوما مرتبطة بموقع الحقن
 - 10.7.1. الممرضة
 - 10.7.2. علم الأوبئة
 - 10.7.3. التدبير العلاجي السريري
 - 10.7.4. العلاج
 - 10.7.5. الوقاية
- 10.8. أنواع أخرى من الأورام الشائعة في أنواع القَطَط
 - 10.8.1. سرطان الخلايا الحرشفية
 - 10.8.2. سرطان الجهاز التنفسي (الأنف والرئة)
 - 10.8.3. ورم الخلايا البدينة
 - 10.8.4. سرطان الخلايا الحرشفية الفموي
 - 10.8.5. ساركوما العظام
- 10.9. جراحة الأورام: هوامش الاستئصال
 - 10.9.1. هوامش الورم
 - 10.9.2. أنواع الاستئصال
 - 10.9.3. تقييم الهامش
 - 10.9.4. التواصل مع أخصائي علم الأمراض
 - 10.9.5. تفسير الهوامش في تقرير الخزعة
- 10.10. إدارة الأُم في القَطَط المصابة بالسرطان
 - 10.10.1. إدارة الأُم في القَطَط المصابة بالسرطان
 - 10.10.2. التقييم
 - 10.10.3. العلاج

المنهجية

يقدم هذا البرنامج التدريبي طريقة مختلفة للتعليم. تم تطوير منهجيتنا من خلال وضع التعلم الدوري: إعادة التعلم. يُستخدم نظام التدريس هذا، على سبيل المثال، في أرقى كليات الطب في العالم، وقد تم اعتباره من أكثر الكليات فعالية من خلال المنشورات ذات الأهمية الكبيرة مثل مجلة نيو إنجلاند الطبية.



اكتشف منهجية إعادة التعلم، وهو نظام يتخلى عن التعلم الخطي التقليدي ليأخذك عبر أنظمة التدريس الدورية: طريقة تعلم أثبتت فعاليتها للغاية، لا سيما في الموضوعات التي تتطلب الحفظ"



في تيك نستخدم طريقة الحالة

في حالة معينة ، ما الذي يجب أن يفعله المحترف؟ خلال البرنامج ، ستواجه العديد من الحالات السريرية المحاكية ، بناءً على مرضى حقيقيين سيتعين عليك فيها التحقيق ، ووضع الفرضيات ، وأخيراً حل الموقف. هناك أدلة علمية وفيرة على فعالية الطريقة. يتعلم المتخصصون بشكل أفضل وأسرع وأكثر استدامة مرور الوقت.



مع تيك يمكنك تجربة طريقة للتعلم تعمل على تحريك أسس الجامعات التقليدية في جميع أنحاء العالم.

وفقاً للدكتور جيرفاس ، فإن الحالة السريرية هي العرض المعلق لمريض ، أو مجموعة من المرضى ، والتي تصبح "حالة" ، مثلاً أو نموذجاً يوضح بعض المكونات السريرية المميزة ، إما بسبب قوتها التعليمية ، أو بسبب ندرته أو ندرته. من الضروري أن تستند الحالة إلى الحياة المهنية الحالية ، في محاولة لإعادة إنشاء عوامل التكيف الحقيقية في الممارسة البيطرية المهنية.



هل تعلم أن هذه الطريقة تم تطويرها عام 1912 في جامعة هارفارد لطلاب القانون؟ تتكون طريقة الحالة من تقديم مواقف حقيقية معقدة حتى يتمكنوا من اتخاذ القرارات وتبرير كيفية حلها. في عام 1924 تم تأسيسها كطريقة معيارية للتدريس في جامعة هارفارد”

تبرر فعالية هذه الطريقة بأربعة إنجازات أساسية:

1. الأطباء البيطريون الذين يتبعون هذه الطريقة لا يحققون فقط استيعاب المفاهيم ، بل يطورون أيضًا قدرتهم العقلية ، من خلال تمارين لتقييم المواقف الحقيقية وتطبيق المعرفة.

2. يتجسد التعلم بطريقة صلبة في القدرات العملية التي تتيح للطلاب اندماجًا أفضل في العالم الحقيقي.

3. يتم تحقيق استيعاب أبسط وأكثر كفاءة للأفكار والمفاهيم ، وذلك بفضل نهج المواقف التي نشأت من الواقع.

4. يصبح الشعور بكفاءة الجهد المستثمر حافزًا مهمًا للغاية للطبيب البيطري ، مما يترجم إلى اهتمام أكبر بالتعلم وزيادة الوقت المخصص للعمل في الدورة.

منهجية إعادة التعلم

تجمع نيك بفعالية بين منهجية دراسة الحالة ونظام تعلم عبر الإنترنت بنسبة 100% استناداً إلى التكرار ، والذي يجمع بين 8 عناصر تعليمية مختلفة في كل درس.

نحن نشجع دراسة الحالة بأفضل طريقة تدريس بنسبة 100%:عبر الإنترنت إعادة التعلم.



سيتعلم الطبيب البيطري من خلال الحالات الحقيقية وحل المواقف المعقدة في بيئات التعلم المحاكاة. تم تطوير هذه التدريبات من أحدث البرامج التي تسهل التعلم الغامر.

تقع في الطليعة التربوية العالمية ، تمكنت طريقة إعادة التعلم من تحسين مستويات الرضا العالمية للمهنيين الذين أنهوا دراستهم ، فيما يتعلق بمؤشرات الجودة لأفضل جامعة عبر الإنترنت في اللغة الإسبانية الناطقة (جامعة كولومبيا)

مع هذه المنهجية ، تم تدريب أكثر من 65000 طبيب بيطري بنجاح غير مسبوق في جميع التخصصات السريرية بغض النظر عن العبء في الجراحة. تم تطوير منهجيتنا التربوية في بيئة ذات متطلبات عالية ، مع طلاب جامعيين يتمتعون بملف اجتماعي واقتصادي مرتفع ومتوسط عمر يبلغ 43.5 عامًا

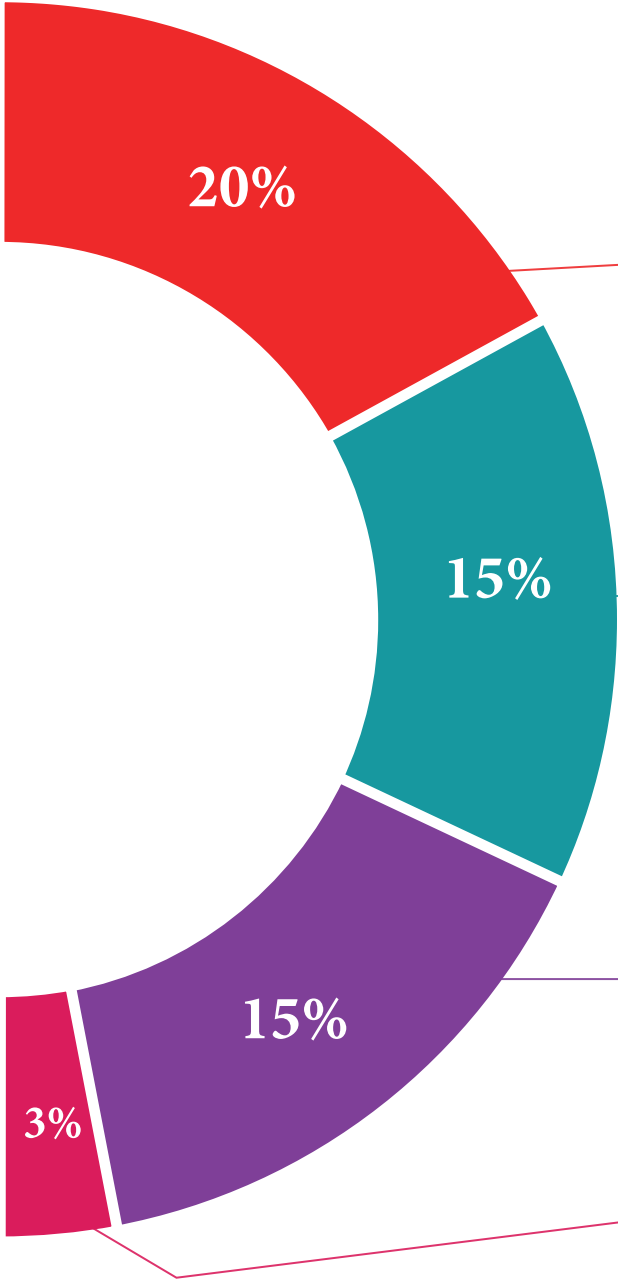
ستسمح لك إعادة التعلم بالتعلم بجهد أقل وأداء أكبر ، والمشاركة بشكل أكبر في تدريبك ، وتنمية الروح النقدية ، والدفاع عن الحجج والآراء المتناقضة: معادلة مباشرة للنجاح

في برنامجنا ، التعلم ليس عملية خطية ، ولكنه يحدث في دوامة (تعلم ، وإلغاء التعلم ، والنسيان ، وإعادة التعلم). لذلك ، يتم دمج كل عنصر من هذه العناصر بشكل مركزي

الدرجة العالمية التي حصل عليها نظام تيك التعليمي هي 8.01 ، وفقًا لأعلى المعايير الدولية



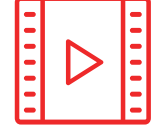
يقدم هذا البرنامج أفضل المواد التعليمية المعدة بعناية للمحترفين:



المواد الدراسية

تم إنشاء جميع المحتويات التعليمية من قبل المتخصصين الذين سيقومون بتدريس الدورة ، خاصةً له ، بحيث يكون التطوير التعليمي محددًا وملموًا حقًا.

يتم تطبيق هذه المحتويات بعد ذلك على التنسيق السمعي البصري ، لإنشاء طريقة عمل تيك عبر الإنترنت. كل هذا ، مع أكثر التقنيات ابتكارًا التي تقدم قطعًا عالية الجودة في كل مادة من المواد التي يتم توفيرها للطلاب.



تقنيات وإجراءات العلاج الطبيعي بالفيديو

تقرب تيك الطالب من التقنيات الأكثر ابتكارًا وأحدث التطورات التعليمية وإلى طليعة التقنيات وإجراءات العلاج الطبيعي / علم الحركة الحالية. كل هذا ، في أول شخص ، بأقصى درجات الصرامة ، موضحًا ومفصلًا للمساهمة في استيعاب الطالب وفهمه. وأفضل ما في الأمر هو أن تكون قادرًا على رؤيته عدة مرات كما تريد.



ملخصات تفاعلية

يقدم فريق تيك المحتوى بطريقة جذابة وديناميكية في أقراص المحتوى بطريقة جذابة وديناميكية في أقراص الوسائط المتعددة التي تشمل الصوت والفيديو والصور والرسوم البيانية والخرائط المفاهيمية من أجل تعزيز المعرفة.

تم منح هذا النظام التعليمي الحصري الخاص بتقديم محتوى الوسائط المتعددة من قبل شركة Microsoft كـ "حالة نجاح في أوروبا".



قراءات تكميلية

مقالات حديثة ووثائق وإرشادات دولية ، من بين أمور أخرى. في مكتبة تيك الافتراضية ، سيتمكن الطالب من الوصول إلى كل ما يحتاجه لإكمال تدريبه.





تحليل الحالات التي وضعها الخبراء واسترشدوا بها

التعلم الفعال يجب أن يكون بالضرورة سياقياً. لهذا السبب ، تقدم تيك تطوير حالات حقيقية يقوم فيها الخبير بتوجيه الطالب من خلال تنمية الانتباه وحل المواقف المختلفة: طريقة واضحة ومباشرة لتحقيق أعلى درجة من الفهم



الاختبار وإعادة الاختبار

يتم تقييم معرفة الطالب بشكل دوري وإعادة تقييمها في جميع أنحاء البرنامج ، من خلال أنشطة وتمارين التقييم الذاتي والتقييم الذاتي بحيث يتحقق الطالب بهذه الطريقة من كيفية تحقيقه لأهدافه



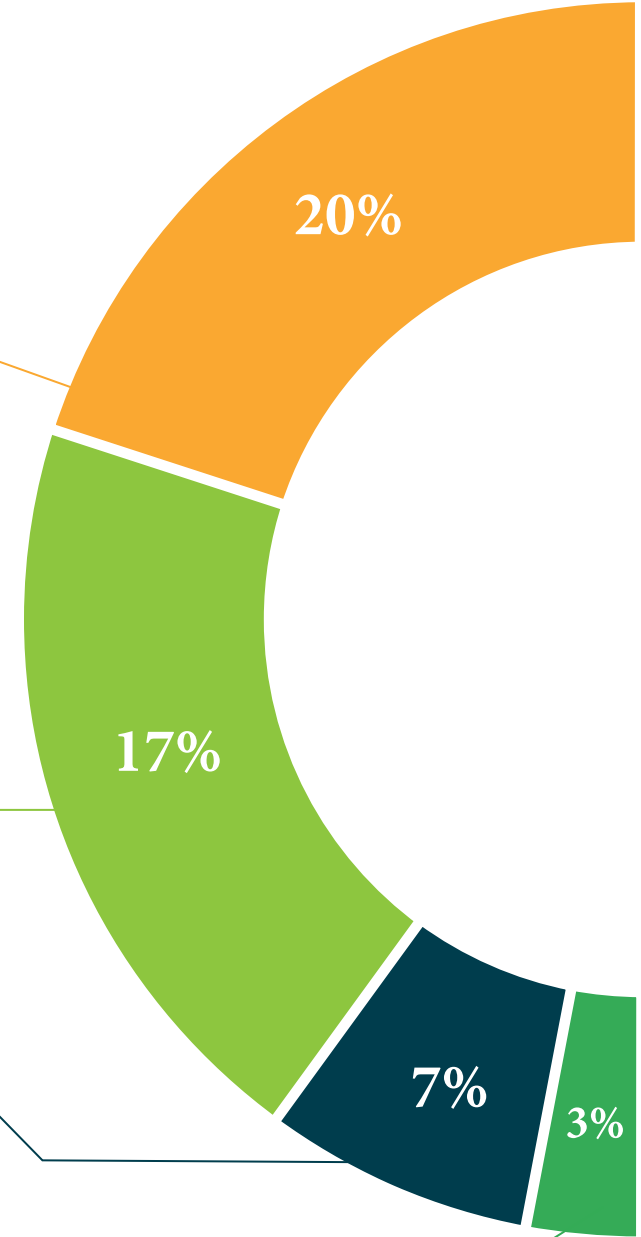
فصول الماجستير

هناك أدلة علمية على فائدة ملاحظة طرف ثالث من الخبراء ما يسمى بالتعلم من خبير يقوي المعرفة والذاكرة ، ويولد الأمان في القرارات الصعبة في المستقبل



أدلة العمل السريع

تقدم تيك المحتوى الأكثر صلة بالدورة التدريبية في شكل بطاقات أو أدلة إجراءات سريعة. طريقة تركيبية وعملية وفعالة لمساعدة الطالب على التقدم في تعلمهم



المؤهل العلمي

درجة الماجستير الخاص في طب وجراحة القطط، تضمن بالإضافة إلى التدريب الأكثر صرامة وحدثاً ، الحصول على درجة الماجستير الصادرة عن جامعة TECH التكنولوجية.



أكمل هذا البرنامج بنجاح واحصل على شهادتك الجامعية دون السفر أو
الأعمال الورقية المرهقة "



تحتوي درجة الماجستير الخاص في طب وجراحة القطط على البرنامج العلمي الأكثر اكتمالا وحدائثا في السوق.

بعد اجتياز الطالب للتقييمات، سوف يتلقى عن طريق البريد العادي* مع إيصال استلام مؤهل درجة الماجستير الخاص الصادر عن TECH الجامعة التكنولوجية.

المؤهل الصادر عن TECH الجامعة التكنولوجية سوف يشير إلى التقدير الذي تم الحصول عليه في درجة الماجستير الخاص، وسوف يفي المتطلبات التي عادة ما تُطلب من قبل مكاتب التوظيف ومسابقات التعيين ولجان التقييم الوظيفي المهني.

المؤهل: ماجستير خاص في طب وجراحة القطط

عدد الساعات الدراسية المعتمدة: 1.500 ساعة.

التوزيع العام للخطة الدراسية		التوزيع العام للخطة الدراسية	
الفترة	عدد الساعات	نوع المادة	عدد الساعات
إجمالي	150	طب وجراحة القطط	10
إجمالي	150	أمراض الجهاز الهضمي والآنس في أنواع القطط	10
إجمالي	150	الاستشفاء والعناية المركزة في أنواع القطط	10
إجمالي	150	طب الأسنان لدى مرضى القطط	10
إجمالي	150	الجهاز التنفسي القطني	10
إجمالي	150	اضطرابات القلب الشغمة في أنواع القطط	10
إجمالي	150	أمراض الكلى والمسالك البولية في أنواع القطط	10
إجمالي	150	الأمراض الجلدية في أنواع القطط	10
إجمالي	150	الأمراض العصبية لدى مرضى القطط	10
إجمالي	150	علم الأورام في مرضى القطط	10
إجمالي	150	مشروع تخرج الماجستير	0
إجمالي	150	الإجمالي	1.500

ماجستير خاص في طب وجراحة القطط

tech | الجامعة التكنولوجية

بروفيسور/ تري جيفارا نافارو
رئيس الجامعة

tech | الجامعة التكنولوجية

تمح هذا
الديبلوم
في

المواطن/المواطنة مع وثيقة تحقيق شخصية رقم

لاجتيازها/لاجتيازها بنجاح والحصول على برنامج

ماجستير خاص
في
طب وجراحة القطط

وهي شهادة خاصة من هذه الجامعة موافقة لـ 1.500 ساعة، مع تاريخ بدء/يوم/شهر/ سنة وتاريخ انتهاء/يوم/شهر/سنة

تيك مؤسسة خاصة للتعليم العالي معتمدة من وزارة التعليم العام منذ 28 يونيو 2018 في تاريخ 17 يونيو 2020

بروفيسور/ تري جيفارا نافارو
رئيس الجامعة

المستقبل

الصحة

الثقة

الأشخاص

التعليم

المعلومات

الأوصياء الأكاديميون

الضمان

الاعتماد الأكاديمي

التدريس

المؤسسات

المجتمع

التقنية

الالتزام

التعلم

tech الجامعة
التكنولوجية

الرعاية

الإبتكار

المعرفة

الحاضر

الجودة

ماجستير خاص

طب وجراحة القطط

« طريقة التدريس: أونلاين

« مدة الدراسة: 12 شهر

« المؤهل الجامعي من: TECH الجامعة التكنولوجية

« عدد الساعات المخصصة للدراسة: 16 ساعات أسبوعيًا

« مواعيد الدراسة: وفقًا لوتيرتك الخاصة

« الامتحانات: أونلاين

التدريب الافتراضي

المؤسسات

الفصول الافتراضية

اللغات

ماجستير خاص
طب وجراحة القطط

