

ماجستير خاص طب وجراحة الخيول



الجامعة
التكنولوجية
tech

ماجستير خاص طب وجراحة الخيول

- « طريقة الدراسة: عبر الإنترنت
- « مدة الدراسة: 12 شهر
- « المؤهل العلمي من: TECH الجامعة التكنولوجية
- « مواعيد الدراسة: وفقاً لوتيرتك الخاصة
- « الامتحانات: أونلاين

رابط الدخول إلى الموقع الإلكتروني: www.techitute.com/ae/veterinary/professional-master-degree/master-equine-medicine-surgery

الفهرس

01

[المقدمة](#)

صفحة 4

02

[الأهداف](#)

صفحة 8

03

[الكفاءات](#)

صفحة 16

04

[هيكل الإدارة وأعضاء هيئة تدريس الدورة التدريبية](#)

صفحة 22

05

[الهيكل والمحتوى](#)

صفحة 32

06

[المنهجية](#)

صفحة 54

07

[المؤهل العلمي](#)

صفحة 62

المقدمة

هذا البرنامج المبتكر في طب وجراحة الخيول موجه إلى العيادة الخارجية. يفتح اقتراحنا فرصة جديدة للتميز للأطباء البيطريين المتخصصين في الخيول الذين يمارسون عملهم اليومي في الميدان في العيادات الخارجية، ويغطي طلبهم المتزايد على التخصص عن بعد. يستهدف البرنامج الأطباء الذين يرغبون في الخوض في جوانب متقدمة من عملهم، وتدريبهم على تطوير نشاطهم على أساس التميز المهني. برنامج عالي الجودة من شأنه أن يدفعك إلى أعلى مستويات المنافسة في القطاع.



من خلال هذا البرنامج عالي المستوى، ستتعلم التعرف على الهياكل التشريحية المختلفة وأمراض الجهاز الهضمي للحصان، من بين العديد من القضايا الأخرى التي تهتم الطبيب البيطري كثيرًا"



يحتوي **الماجستير الخاص هذا في طب وجراحة الخيول** على البرنامج العلمي الأكثر اكتمالاً وتحدياً في السوق. أبرز خصائصه هي:

- ♦ أحدث التقنيات في برامج التدريس عبر الإنترنت
- ♦ نظام تعليم مرئي مكثف، مدعوم بمحتوى تمويري وتخطيطي يسهل استيعابها وفهمها
- ♦ تطوير الحالات العملية التي يقدمها الخبراء النشطون
- ♦ أحدث أنظمة الفيديو التفاعلي
- ♦ التدريس مدعوم بالتطبيق عن بعد
- ♦ أنظمة التحديث وإعادة التدوير الدائمة
- ♦ التعلم الذاتي التنظيم: التوافق التام مع المهن الأخرى
- ♦ تمارين التقييم الذاتي العملي والتحقق من التعلم
- ♦ مجموعات الدعم والتأزر التربوي: أسئلة للخبير، منتديات المناقشة والمعرفة
- ♦ التواصل مع المعلم وعمل التفكير الفردي
- ♦ توفر المحتوى من أي جهاز ثابت أو محمول متصل بالإنترنت
- ♦ بنوك التوثيق التكميلية متوفرة بشكل دائم، حتى بعد البرنامج العلمي

تشمل العيادة البيطرية للخيول العديد من التخصصات المعقدة في مجال التطوير المستمر والتي تتطلب تحدياً مستمراً للمهارات من قبل الطبيب. إنه قطاع مهني تنافسي للغاية يدمج بسرعة التطورات العلمية الجديدة في العيادة المتنقلة، لذلك يجد الطبيب البيطري نفسه في سوق عمل تتطلب مستوى عالٍ جداً من الكفاءة من جميع النواحي.

من أجل معالجة كل هذه المشكلات، يحتاج الطبيب البيطري للخيول إلى برنامج حديث يمكن إدارته وبأسعار معقولة .

العرض الحالي للتخصص عبر الإنترنت في عيادة الخيول العامة غير كافٍ ولا يلبي احتياجات القطاع البيطري حتى الآن. لذلك، يغطي هذا البرنامج المبتكر هذا النقص في التخصص في التنسيق عن بُعد. إنه منتج حصري، حيث لا توجد أدوات أخرى للتدريب بعد التخرج على أعلى مستوى في مجاله، قادرة على تقديم تعليم مؤهل ومتطور على نطاق واسع عبر الإنترنت بالكامل.

تلبي درجة الماجستير الخاص المقدمة جميع احتياجات التعليم المتقدم ولديها منهج دراسي مختار بعناية، تم تطويره من قبل محترفين يتمتعون بالاعتراف الدولي، في كل من طب الخيول والجراحة. لذلك فهي تمثل فرصة ممتازة بحيث، في هذا العصر الرقمي الجديد الذي نجد أنفسنا فيه، يمكن للطلاب مواصلة نشاطه المهني في وقت واحد مع التوسع الأساسي في المعرفة الجيدة.

بالإضافة إلى ذلك، أدرجت TECH في هذا البرنامج سلسلة من الصفوف الدراسية المتقدمة Masterclass الحصية التي تقدمها شخصية دولية رائدة في مجال الفروسية. تغطي خبرة هذه الشخصية كلاً من المجال الأكاديمي والتعامل مع مختلف أمراض الخيول مما يضمن إثراء شاملاً لطلاب البرنامج. تساهم هذه الصفوف الدراسية المتقدمة الفريدة من نوعها في التطوير الشامل للطلاب، وتتيح الفرصة لاكتساب معارف ومهارات عالية المستوى في مجال طب وجراحة الخيول.



اكتشف النهج العالمي والمتقدم لطب وجراحة الخيول من خلال الصفوف الدراسية المتقدمة التي يقدمها أحد أكثر الشخصيات المعترف بها دولياً في هذا المجال"

مع خبرة المهنيين النشطين وتحليل قصص النجاح الحقيقية، في نهج تحضير عالي التأثير.

طريق التخصص والنمو المهني الذي سيدفعك نحو قدرة تنافسية أكبر في سوق العمل.

اكتسب المعرفة الأكثر تقدماً في جميع مجالات تدخل الطبيب البيطري المتخصص في الخيول، من أيدي محترفين لديهم سنوات من الخبرة في هذا القطاع"



البرنامج يضم أعضاء هيئة تدريس محترفين يصوبون في هذا التدريب خبرة عملهم، بالإضافة إلى متخصصين معترف بهم من الشركات الرائدة والجامعات المرموقة.

سيتيح محتوى البرنامج المتعدد الوسائط، والذي صيغ بأحدث التقنيات التعليمية، للمهني التعلم السياقي والموقعي، أي في بيئة محاكاة توفر تدريباً غامراً مبرمجاً للتدريب في حالات حقيقية.

يركز تصميم هذا البرنامج على التعلّم القائم على حل المشكلات، والذي يجب على المهني من خلاله محاولة حل مختلف مواقف الممارسة المهنية التي تنشأ على مدار العام الدراسي. للقيام بذلك، سيحصل على مساعدة من نظام فيديو تفاعلي مبتكر من قبل خبراء مشهورين.



A close-up photograph of a person's arm and hand, with a blue diagonal graphic overlay. The image is split diagonally from the top-left to the bottom-right. The upper-left portion shows a person's hand and forearm against a bright blue background. The lower-right portion is a solid teal color. The text is positioned in the upper right area of the page.

02

الأهداف

هدفنا هو تدريب المهنيين المؤهلين تأهيلا عاليا للحصول على الخبرة العملية. يتجسد هذا الهدف في مساعدة المهنيين على الوصول إلى مستوى أعلى بكثير من الكفاءة والسيطرة. هدف يمكنك اعتباره قد تحقق خلال بضعة أشهر فقط، من خلال تدريب عالي الكثافة وفعال.



تحديث كامل وشامل في طب وجراحة الخيول مع البرنامج
الأكثر اكتمالا وفعالية في سوق التدريس عبر الإنترنت"





الأهداف العامة

- تحديث وتطوير المعرفة المتعمقة والمفاهيم الجديدة من حيث التشخيص وعلاج العرج عند الحصان
- التعرف على علم التشريح المطبق والأمراض التي تؤثر على الهياكل المختلفة للجهاز الحركي للخيول
- تطوير طرق الفحص والتشخيص المتقدمة المتوفرة في العيادة الميدانية
- التعمق في كل من العلاجات الطبية والجراحية المطبقة في العيادة مجال
- بناء المعرفة بإصابات العضلات والعظام، وتمزقات الأوتار، والالتهابات
- وضع منهجية مناسبة لاستكشافه وتشخيصه وعلاجه
- توليد المعرفة المتخصصة بمختلف المواد والتقنيات المستخدمة لعلاج هذه الأمراض
- اقتراح الاستراتيجيات العلاجية في تدبير الجروح البديلة عن الجروح التقليدية
- توفير معرفة متعمقة لأكثر المشاكل الجلدية شيوعاً
- التعرف على جميع العلامات السريرية المصاحبة لكل مرض جلدي
- تحديد النهج السريري المحدد لكل مرض وحدد أنسب تشخيص وعلاج لكل مرض جلدي
- التعرف على التحديات والمشكلات التي يواجهها الطبيب البيطري في ممارسة علم الأورام السريري للخيول
- وضع مبادئ تشخيص وعلاج الأورام الجلدية التي تصيب الخيول
- تطوير معرفة مفصلة بالعمليات المرضية التي تؤثر على نظام الغدد الصماء للحصان
- تطوير استراتيجيات إدارة الحصان البدين ومقاوم للأنسولين
- وضع منهجية مناسبة لتحديد وتوطئ الأفات العصبية في الحصان
- تحديد التغيرات في الوعي والسلوك ووضع بروتوكولات العمل
- تحديد نهج الحصان الرئح ووضع بروتوكولات العمل
- فحص طرق التشخيص في أعصاب الخيول
- تفصيل البروتوكول الأدوية العلاجية
- وضع منهجية مناسبة لاستكشاف عيون الحصان
- التعرف على جميع العلامات السريرية المرتبطة باضطرابات العين في الخيول
- تحديد النهج السريري المحدد للحصان المصاب باضطراب في العين

- التعرف على الهياكل التشريحية المختلفة وأمراض الجهاز الهضمي للحصان
- تطوير الإجراءات الأكثر شيوعاً والتقدم فيها لحل أمراض تجويف الفم
- التعرف على أعراض اضطرابات الجهاز الهضمي
- تدريب الطبيب على التقييم الصحيح للحالة الجهازية للحيوان وما يترتب على ذلك من شدة المرض
- إنشاء بروتوكولات التشخيص وإنشاء علاجات وتوقعات محسنة
- وضع المعايير المثلى للطب الوقائي والمبادئ التوجيهية للإدارة الجيدة
- وضع منهجية مناسبة لفحص الحصان المصاب بأمراض الجهاز التنفسي أو القلب
- التعرف على جميع العلامات السريرية المرتبطة بأمراض الجهاز التنفسي أو القلب والأوعية الدموية في الخيول
- توليد المعرفة المتخصصة في آلية التسمع التنفسي والقلب
- توليد المعرفة المتخصصة في تسمع الجهاز التنفسي والقلب
- تدريب الطبيب على الاقتراب من المرضى الذين يعانون من تغيرات متقدمة في تعداد الدم أو الكيمياء الحيوية أو اضطرابات تكون الدم
- تطوير منهجية مبتكرة ومحدثة للمرضى الذين يعانون من تغيرات بوساطة المناعة
- تطوير المعرفة الموسعة حول صدمة التسمم الداخلي، من أجل تزويد المريض بالعلاجات الأكثر ابتكاراً
- فحص فسيولوجيا استهلاك الطعام، والتوزيع المادي ونقل بلعة الطعام عبر الأمعاء الدقيقة والغليظة، وكذلك عمليات امتصاص العناصر الغذائية في الأجزاء الهضمية المختلفة
- تحديد تحويل العناصر الغذائية إلى طاقة متاحة للوظائف العضوية المختلفة للحصان
- تحديد الاحتياجات الغذائية المختلفة في النظام الغذائي للحصان، وكذلك متطلبات الطاقة وفقاً للانضباط الرياضي أو الهدف الإنتاجي أو الصيانة كحيوان أليف
- تقييم الحصان الذي يعاني من الدنف: التاريخ والحالة التغذوية، والفروق المحتملة، ومعرفة عواقب التمثيل الغذائي ومتطلبات التعديل الغذائي اللاحق
- توليد المعرفة المتخصصة حول التطورات في العلاج بالمضادات الحيوية ومقاومة المضادات الحيوية
- فحص البريبايوتكس والبروبيوتيك وكذلك استخدام النباتات الطبية استجابة للطلب المتزايد في السوق الموجود اليوم في هذا المجال من الطب

- ♦ تحليل الطرق التكميلية المتاحة لتشخيص الاضطرابات العينية الرئيسية في الخيول
- ♦ توليد معرفة متخصصة حول أمراض العين الرئيسية في الحصان
- ♦ تحديد العلاج العام والخاص لأمراض العين الرئيسية في الحصان
- ♦ التعرف على أمراض الجهاز البولي للحصان
- ♦ وضع بروتوكولات تشخيصية تسهل التعرف على المريض المصاب بأمراض المسالك البولية
- ♦ توسيع بدائل العلاجات الممكنة حسب الحالات المرضية
- ♦ التعرف على أمراض الأعضاء التناسلية الطبية والجراحية للفحل والأم، وتقييم نطاقها وتقديم العلاجات المناسبة للشفاء واستعادة الوظيفة الإنجابية الصحية
- ♦ تطوير تقنيات جراحية لحل أمراض الجهاز التناسلي التي يمكن إجراؤها في الميدان
- ♦ التعرف على الصور السريرية التمثيلية للمرض في المهر الوليد
- ♦ وضع بروتوكولات عمل فعالة للكشف المبكر عن المريض حديث الولادة
- ♦ وضع بروتوكولات علاجية لأمراض حديثي الولادة المختلفة
- ♦ تحسين استخدام التصوير التشخيصي للمهر في الحقل
- ♦ تحديد وفك رموز الخصائص الخاصة بأمراض الجهاز العضلي الهيكلي التي تظهر أثناء نمو المهر ونموه منذ الولادة وحتى نهاية فترة الطفولة
- ♦ تطوير التقنيات الطبية والجراحية الرئيسية الخاصة بالأمراض التي تصيب المهر في الحقل
- ♦ تطوير إجراءات التخدير والتسكين في العيادات الخارجية
- ♦ تحديد الأدوات اللازمة لتقييم حالة المريض الحرج، وتوفير المعرفة التي تمكن الطالب من إجراء علاجات المستشفى، مثل إدارة الألم المتقدم، وتصحيح التوازن المائي والكهارل والتوازن الحمضي القاعدي، والعناية المركزة عند حديثي الولادة والرعاية مكثفة في الكبار
- ♦ التعمق في الاعتبارات الدوائية والدوائية الأساسية للخيول الرياضية عالية المستوى
- ♦ الإنغماس في علم سموم الخيول
- ♦ تطوير تطبيق بروتوكولات القتل الرحيم الإنسانية





الأهداف المحددة

الوحدة 1. الجهاز الهضمي

- تحديد الأساليب الصحيحة للتاريخ وتقييم وتقييم المريض بأمراض الجهاز الهضمي
- وضع بروتوكولات كتلة التخدير لجراحات الفم وقلع الأسنان
- التعرف على أمراض الفك السفلي والفكين وحلها
- تطوير إجراءات الاستكشاف العامة بشكل مناسب مثل جس المستقيم والأنبوب الأنفي المعدي وبزل البطن وتفسير الاختبارات المعملية والتصوير التشخيصي في الظروف الميدانية، وإنشاء العلاجات المناسبة وإصدار الإنذار الصحيح للحصان بألم في البطن
- التطور والتقدم بعمق في الأمراض التي تصيب الجهاز الهضمي من المعدة إلى المستقيم، وتقييم مرحلة الأمراض التي تظهر
- تطوير أمراض الكبد والقنوات الصفراوية في الخيول والتقدم في علاجها الممكنة
- تطوير الأمراض المعدية والطفيلية في الجهاز الهضمي والتقدم في علاجها المختلفة
- توسيع المعرفة وإنشاء وتطوير معايير القرار الصحيح لعلاج متلازمة بطن الحصان في الميدان، أو في حالة الحاجة إلى علاج جراحي، تكون قادرًا على إبلاغ المالك بشكل صحيح وتقديم المشورة بشأن إحالة الحالات إلى المستشفى في حالة احتياجهم لعملية جراحية

الوحدة 2. الجهاز القلبي التنفسي والأوعية الدموية

- اقتراح منهجية عمل للمرضى المصابين بأمراض الجهاز التنفسي المعدية
- التفريق بين اللغظ الفسيولوجي واللغظ المرضي
- إنشاء تشخيصات تفاضلية للإيقاعات غير الطبيعية بناءً على عدم انتظام ومعدل ضربات القلب
- اقتراح منهجية عمل لمريض النفخة القلبية
- اقتراح منهجية عمل لمريض عدم انتظام ضربات القلب
- تعميق دراسة مكونات الدم، وكذلك الاهتمام بالتفصيل بالعلامات الكيميائية الحيوية المعملية، وكلها معايير تحليلية يجب أن يعرفها الطبيب المتخصص السريري بعمق، حتى يتمكن من ربط التغييرات المحتملة بهذا المعنى قبل المواقف المرضية من أي نوع
- تطوير المعرفة المتقدمة حول التعديلات المحتملة المتعلقة بتكوين الدم، بالإضافة إلى البدائل المتعلقة بأحدث العلاجات
- تحقيق درجة عالية من المعرفة حول الآليات الفيزيولوجية المرضية للتغيرات التي تتم بوساطة المناعة بهدف اختيار الاختبارات التشخيصية الأكثر ابتكارًا، فضلاً عن العلاج المناسب
- تعميق الآليات الفيزيولوجية المرضية للتسمم الداخلي وتطور صدمة التسمم الداخلي، من أجل منع المضاعفات الثانوية المرتبطة بهذه العملية واستخدام أحدث العلاجات
- التعرف على عمليات الهضم وامتصاص العناصر الغذائية في الأجزاء التشريحية المختلفة للجهاز الهضمي للحصان
- توفير المعرفة الأساسية حول العناصر الغذائية اللازمة لإعداد برامج الغذاء
- تقدير وزن الحصان وتحديد حالة جسمه
- حساب بسهولة الاحتياجات اليومية من العلف والحبوب أو العلف المركب
- التفريق ومعرفة كيفية تطبيق شروط الطاقة الإجمالية والقابلة للهضم وصافي الطاقة
- تعميق المعرفة بالبدائل من حيث العلاج بالمضادات الحيوية، وكذلك في تطوير مقاومة المضادات الحيوية، بهدف تدريب الطبيب على اتخاذ القرار في المواقف التي يوجد فيها قيود كبيرة على استخدام المضادات الحيوية، إما بسبب فئة المريض، أو بسبب ظهور مقاومة جرثومية
- تحديث عن البريبايوتكس، والبروبيوتيك، وكذلك استخدام النباتات الطبية وأهميتها كأدوات مهمة في الطب الوقائي، وكذلك في علاج أمراض معينة

- تحديد المعلومات اللازمة في الفحص السريري للحصان المصاب بأمراض الجهاز التنفسي أو القلب
- التعرف بدقة على أصوات الجهاز التنفسي والقلب الطبيعية التي يمكن أن نَجدها في الخيول
- التعرف على أمراض الجهاز التنفسي من أجل تصنيفها واتخاذ قرار بشأن الاختبارات التشخيصية الضرورية الممكنة
- تكوين المعرفة اللازمة عند تنفيذ الإجراءات التشخيصية لمريض الجهاز التنفسي الفحوصات المعملية، وعلم الخلايا، و BAL، والتصوير التشخيصي
- اقتراح منهجية عمل للمرضى الذين يعانون من أمراض الجهاز التنفسي العلوي
- اقتراح منهجية عمل للمريض المصاب بأمراض الجهاز التنفسي الالتهابية في الشعب الهوائية السفلية
- تحديد الأمراض الجراحية في الجهاز التنفسي العلوي وتطوير الإجراءات التقنية التي يمكن إجراؤها في الميدان، سواء في الإجراءات المجدولة أو في حالات الطوارئ

تطبيق الإجراءات والتقنيات البديلة

- ♦ تحديد الاختبارات التي يجب إجراؤها على مريض مصاب بإصابة أو عدوى في العضلات والعظام لتحديد أهمية الإصابة
- ♦ إجراء التشخيص والعلاج الصحيحين للالتهابات الزلالية والتهابات العظام، وتنفيذ إجراءات غسل المفاصل والتروية الموضعية وداخل العظام للمضادات الحيوية في هذا المجال
- ♦ تحديد استخدام تقنيات الوخز العضلي المختلفة لعلاج تلف وتمزقات الأوتار و / أو الهياكل الأربطة
- ♦ عرض الأسباب المختلفة للحبيبات الغزيرة وعلاجها
- ♦ تطبيق الإرشادات العلاجية المختلفة للحروق والجروح بمختلف أنواعها

الوحدة 6. أمراض الجلد الطبية. نظام الغدد الصماء

- ♦ تحديد الأمراض الرئيسية التي تصيب الجلد
- ♦ فحص أصل المشكلة وحدد تشخيص التهاب الجلد
- ♦ التعرف على العلامات السريرية والمخبرية للأمراض الجلدية الرئيسية
- ♦ التعرف على أعراض الأمراض الجلدية ذات المنشأ البكتيري والفيروسى واقتراح الخيارات العلاجية
- ♦ تحديد أعراض الأمراض الجلدية الفطرية والطفيلية واقتراح الخيارات العلاجية
- ♦ تحديد أعراض أمراض الجلد التحسسية والمناعة واقتراح الخيارات العلاجية
- ♦ فحص أعراض الأمراض الجلدية الأخرى، بالإضافة إلى تشخيصها وخيارات العلاج
- ♦ تحديد وتطوير العرض السريري والتشخيص والإدارة للأنواع الرئيسية للأورام التي تصيب الخيول
- ♦ توليد معرفة متقدمة حول علم الأمراض وتشخيص وعلاج الساركويد وسرطان الخلايا الدرقية وأورام الخلايا الصباغية وأورام الخلايا البدينة والأورام اللمفاوية في الخيول
- ♦ مراجعة التطورات الحديثة في علاجات الأورام الجلدية في الخيول
- ♦ تطوير المعرفة المتقدمة في علم الأمراض، والتشخيص، وإدارة متلازمة التمثيل الغذائي للخيول والظل النخامي المتوسط في الخيول
- ♦ تحديد العمليات التي تحدث مع التغيرات في تركيبات هرمون الغدة الدرقية
- ♦ تحديد الأسباب الأكثر شيوعاً للتغيرات في مستويات الكالسيوم والفوسفور والمغنيسيوم في الحصان

الوحدة 4. الجهاز العضلي الهيكلي

- ♦ تحديد بعمق الأمراض التي تؤثر على الجهاز العضلي الهيكلي للحصان من خلال أنواع الأمراض في المناطق التشريحية المختلفة
- ♦ إتقان في العمق النهج الصحيح للحالة السريرية التي قد تنشأ. الحصول على الأدوات والتحكم فيها من أجل الاستكشاف الصحيح للحيوان والتفسير الصحيح للبيانات التي تم الحصول عليها
- ♦ تطوير مخططات العمل وبيروتوكولات التشخيص الأمثل
- ♦ التشخيص المتقدم لأمراض المفاصل والأوتار والعظام والعضلات في الحصان
- ♦ إتقان كتل التخدير العصبي في العمق وتقنياتها ومزاياها الرئيسية وعيوبها المحتملة تطوير كتل القريبة وغيرها من تقنيات التخدير المتقدمة لإزالة التحسس
- ♦ إتقان وتطوير تقنيات التصوير التشخيصي وطرق التشخيص التكميلية الأخرى في هذا المجال
- ♦ تلقي تدريباً على أحدث الإجراءات العلاجية المنشورة وأحدث التطورات في مجال البحث في علاج أمراض الجهاز الحركي
- ♦ إتقان وتطوير التقنيات الطبية والجراحية المتقدمة التي يمكن إجراؤها في هذا المجال

الوحدة 5. أمراض جراحية في الجلد والهياكل المرتبطة

- ♦ تحديد الأنواع المختلفة من الجروح التي يمكن أن تحدث في عيادة الخيول. تحديدها والتفريق بين الأمراض الحادة والمزمنة، وتقييم درجة تلوثها و / أو العدوى، إن وجدت، والتعرف على الهياكل المجاورة المتضررة، وتقييم ما إذا كانت تعفنًا أم لا
- ♦ تطوير المعرفة بمراحل التئام الجلد المختلفة
- ♦ تحديد تقنيات إدارة الأنسجة، والإرقاء، والخياطة، وإعادة البناء، وتطعيم الجلد
- ♦ وضع المبادئ التوجيهية لاختيار الأنواع المختلفة والمواد وأنماط الخياطة ونماذج الإبر والمصارف المتاحة للطبيب في هذا المجال
- ♦ تحديد أنواع و مواد مختلفة من الضمادات، سواء لعلاج الجروح وللتثبيت اختر الضمادة أو الضمادة المشار إليها في كل حالة سريرية
- ♦ تطبيق الإرشادات العلاجية المختلفة وإجراءات الإصلاح وغيرها من الإسعافات الأولية للجروح الحادة والحديثة
- ♦ تطبيق الإرشادات العلاجية المختلفة وإجراءات الإصلاح للجروح المعقدة والمزمنة والملتهبة، مع التفكير في إمكانية

الوحدة 7. الجهاز العصبي وطب العيون

- التعرف على جميع العلامات السريرية المصاحبة للأمراض العصبية
- تحديد النقاط الرئيسية للتقييم العصبي
- إنشاء التشخيص التفريقي بناءً على الأمراض العصبية الرئيسية للحصان
- تقديم وتحليل الوسائل التشخيصية المتاحة للعمليات المختلفة
- اقتراح تدابير محددة لإدارة مرضى الأعصاب
- تحديث علاجات المريض العصبي سواء في الميدان أو على مستوى المستشفى
- تحديد المعلومات التي تساعدنا في تحديد تشخيص للمريض
- التعمق في استخدام أدوات التشخيص في طب العيون، مثل منظار العين المباشر وغير المباشر، وتقييم قاع العين، وتخطيط كهربية الشبكية
- التعرف بدقة على العلامات السريرية لألم العين في الخيول
- تحديد التشخيص التفريقي للعلامات السريرية العينية
- اقتراح منهجية عمل للمرضى المصابين بقرحة القرنية و / أو التهاب القرنية المعدي
- اقتراح منهجية عمل لمرضى الخراج اللحمي والتهاب القرنية المناعي
- وضع منهجية عمل لمرضى التهاب الفرجية المتكرر في الخيول ولمرضى إعتام عدسة العين
- اقتراح منهجية عمل للمرضى الذين يعانون من الجلوكوما وللخيول التي تعاني من أورام العين

الوحدة 8. الجهاز التناسلي والبولي

- توسيع المعرفة حول الأمراض التي تؤثر على الجهاز البولي
- التعرف على بروتوكولات العمل ووضعها لمرضى الفشل الكلوي الحاد والفشل الكلوي المزمن
- وضع بروتوكولات عمل للمرضى الذين يعانون من أمراض المسالك البولية بعد الكلى
- تطوير العوامل المؤهبة التي يمكن أن تحدد ظهور هذا النوع من الأمراض، وكذلك توسيع المعرفة حول أهمية الوقاية
- تطوير بدائل علاجية تكون في متناول الطبيب البيطري السريري المتجول
- التعمق في أمراض الخصيتين والغدد الملحقة والقضيب، وكذلك في علاجات كل منهما

- تحسين الإدارة الإنتاجية للفحل والفرس غير المخضب
- تحديد وتقييم الحالات الشاذة المحتملة في قذف الحصان، وتطبيق الإجراءات اللازمة لضمان جودتها
- تحديد وعلاج ومنع الأمراض الطفيلية والمعدية في الجهاز التناسلي للخيول
- تطوير أمراض الأنثى في فترة التزاوج وعلاجاتها الممكنة
- تطوير الأمراض التي تصيب الأنثى خلال فترة الحمل وعلاجاتها الممكنة
- تطوير الأمراض التي تصيب الأنثى في فترة ما قبل الولادة وبعدها وعلاجاتها الممكنة
- تلبية احتياجات ومتطلبات الولادة الطبيعية وتقييم المشيمة
- تطوير الإجراءات التي تشمل الرعاية للولادة المريضة وعسر الولادة
- تطوير الإجراءات التي تشمل معالجة الإصابات المحتملة المرتبطة بالولادة، مثل تصحيح النواسير الشرجية، وإعادة بناء التمزقات الخارجية، وإصلاح الجسم العجاني

الوحدة 9. طب وجراحة المهر

- التعرف على مريض حديث الولادة ذو السلوكيات غير الطبيعية التي تدل على المرض
- وضع خطوط عمل للمريض حديث الولادة المصاب بالإنتان، بناءً على شدته
- تحديد بروتوكولات العمل للمرضى الذين يعانون من أعراض متلازمة الاختناق الوليدي
- التعرف على المريض المصاب بأعراض القلب والجهاز التنفسي، والقدرة على إصدار تنبؤات تحدد مدى صلاحيتها
- تطوير بروتوكولات التثبيت في الميدان للمرضى الذين يعانون من تمزق المثانة
- تحديد الفرق من حيث نتائج الفحوصات التشخيصية للمولود مقارنة بنتائج الفحوصات الخاصة بالكبار
- تحديد استخدام وسائل التصوير التشخيصي التي يمكن استخدامها في الميدان لتشخيص الأمراض في المهور، سواء في فترة حديثي الولادة أو الأطفال. استخدام هذه الطرق بدقة لتشخيص وتقييم الأمراض المختلفة التي يمكن أن تحدث في هذه المراحل
- تطوير تقنيات الفحص والتشخيص والعلاج بالحقن والمحلية عن طريق غسل المفاصل من التهاب المفاصل الإنتاني في حديثي الولادة
- نشر التقنيات التي يمكن إجراؤها في المجال والتي تعمل على حل الأمراض الجراحية للمهر النامي، مثل تصحيح الفتق السري

- ♦ تجميع معرفة التشوهات الزاويّة والانحناء للمهر. طور علاجاتك المختلفة وحدد خصائص علاجك بناءً على عمر المريض والمنطقة التشريحية المصابة
- ♦ وصف بالتفصيل العلاجات الطبية واستخدام الراتنجات والجبائر ولوازم تقويم العظام المستخدمة في علاج تشوهات الزوايا والانثناء
- ♦ تحديد تقنيات تأخير وتحفيز نمو العظام المستخدمة في العلاج الجراحي لتشوهات الزوايا
- ♦ تحديد تقنيات شق الوتر و استئصال الوتر المستخدمة في علاج تشوهات الانحناء
- ♦ وضع منهجية مناسبة لتحديد وعلاج وتحديد تشخيص الآفات العظمية الغضروفية والتكيسات العظمية تحت الغضروف

الوحدة 10. البروتوكولات العلاجية المتقدمة وعلم السموم

- ♦ تحليل البدائل الجديدة من حيث الأدوية المستخدمة في التخدير والتخدير لاستخدام العيادات الخارجية، وكذلك الخوض في البروتوكولات الأكثر رسوخاً من أجل تحسين هذا النوع من الإجراءات
- ♦ تدريب الطبيب على اتخاذ القرار الفعال والديناميكي في مواجهة مريض يعاني من حالة جهازية خطيرة، من أجل ضمان التشخيص والعلاجات التي تضمن استقرار المريض على الرغم من الظروف خارج المستشفى
- ♦ تدريب الطبيب على تصحيح اختلالات الإلكتروليت والحمض القاعدي لضمان عكس الصور مع تعديلات الدورة الدموية
- ♦ ضمان المعرفة المتقدمة في إدارة الألم في الخيول بأحدث الأدوية
- ♦ فحص الخصائص والاعتبارات الخاصة التي يجب مراعاتها عند تطبيق العلاجات الدوائية في الحصان الرياضي، مع التركيز بشكل خاص على تجنب المشاكل في مواجهة النتائج الإيجابية المحتملة في اختبارات التحكم للمواد البيولوجية في المسابقات
- ♦ توليد معرفة متقدمة عن علم السموم في الخيول، وضمان التدريب على التعرف على الاطارات ذات الأمل السام، وكذلك تحديد النباتات والعوامل الضارة بالخيول
- ♦ يجب أن يكون الطبيب قادرًا على التصرف بشكل صحيح مع مرضاه في هذه اللحظات الأخيرة من مسار حياتهم، وتطبيق القتل الرحيم بأكثر طريقة إنسانية ممكنة في حالة الحاجة الأخيرة



سيمنحك مفهومنا المبتكر للتدريب عن بعد الفرصة
للتعلم من خلال تجربة غامرة، والتي ستوفر تكاملاً
أسرع ورؤية أكثر واقعية للمحتوى: التعلم من خبير
المعروف ب (Learning from an Expert)

03

الكفاءات

تم إنشاء الماجستير الخاص هذا في طب وجراحة الخيول كأداة تدريب عالية للمهنيين. سيقوم هذا البرنامج بتدريبك لتكون قادرًا على العمل في جميع المجالات المتعلقة بهذا المجال بأمان خبير في هذا المجال.



ستزودك درجة الماجستير الخاص في طب وجراحة الخيول
بالمهارات الشخصية والمهنية الأساسية للعب دور مناسب
في أي موقف مهني في هذا المجال من التدخل"





الكفاءات العامة

- ♦ التعرف على أمراض الخيول
- ♦ إتقان بروتوكولات العمل في كل حالة
- ♦ إتقان بروتوكولات استكشاف الخيول
- ♦ التأهل للتعرف في الأماكن التي تسافر إليها
- ♦ تنفيذ مهام العيادة الخارجية للخيول بكفاءة
- ♦ إصدار التشخيص المناسب



برنامج كامل للغاية يسمح لك باكتساب
المعرفة المتقدمة في جميع مجالات تدخل
الطبيب البيطري المتخصص في الخيول"



الكفاءات المحددة

- ♦ توجيه النظام الغذائي المناسب وتعليم المالك كيفية القيام بذلك
- ♦ تقديم نصائح غذائية متقدمة في حالات خاصة
- ♦ التعرف على أحدث التطورات في العلاج بالمضادات الحيوية للخيول
- ♦ التعرف على النباتات الطبية المفيدة في علاج الخيول
- ♦ تشخيص أمراض الجهاز الحركي
- ♦ إتقان تشريح الخيول
- ♦ استخدام التطورات الطبية في المنطقة الحركية في الخيول
- ♦ التعرف على الجهاز اللاحافي للخيول على مستوى متقدم
- ♦ استخدام الخيارات العلاجية المتاحة لعلاج الجروح وإصابات العضلات والعظام
- ♦ تحقيق التئام الجروح
- ♦ التدخل في إصابات المفاصل والأوتار
- ♦ معالجة الإصابات جراحياً في هذا المجال
- ♦ أداء الإدارة المحيطة بالجراحة
- ♦ التشخيص والتدخل المبكر في التهابات الجهاز العضلي الهيكلي
- ♦ استخدام العلاج بالبرقعات وترقيع الجلد عند الاقتضاء
- ♦ التعرف على أورام الجلد
- ♦ إجراء التشخيص المبكر في نفسه
- ♦ كشف وتشخيص ومعالجة أمراض الغدد الصماء
- ♦ التعرف على متلازمة التمثيل الغذائي للخيول
- ♦ التعرف على متلازمة كوشينغ في الخيول

- ♦ التعرف على كيفية تشخيص مفاص الخيول
- ♦ التعامل مع الحالات الأكثر تعقيداً وأقلها
- ♦ اتخاذ قرارات سريعة في حالة الطوارئ
- ♦ تحديد متى يحين موعد الإحالة إلى المستشفى
- ♦ إجراء إدارة غذائية مناسبة
- ♦ تحديد أمراض المجموعة وتدخلها
- ♦ تشخيص أمراض الجهاز التنفسي عند الخيول
- ♦ التعرف على أمراض مجرى الهواء العلوي
- ♦ التعرف على أمراض الجهاز التنفسي السفلي
- ♦ توعية المالك بإجراءات الوقاية والكشف المبكر
- ♦ تحديد موعداً للعلاجات المناسبة
- ♦ التعرف على أمراض القلب في الخيول
- ♦ تقييم الأثر السريري للنفخة القلبية أو عدم انتظام ضربات القلب
- ♦ معرفة التغيرات في نظام القلب والأوعية الدموية
- ♦ تعرف على التغيرات في أمراض الجهاز التنفسي
- ♦ إتقان تقنيات وبروتوكولات التشخيص الرئيسية
- ♦ امتلاك درجة عالية من الكفاءة في تشخيص الأمراض ذات الصلة مع جهاز تكوين الدم والجهاز المناعي
- ♦ توجيه وتفسير الدراسات المختبرية لمكونات الدم
- ♦ التعرف على الصدمة الداخلية ومعالجتها
- ♦ استقرار المريض بشكل سريع وفعال، خاصة في المواقف التي تهدد حياته



- ♦ التعرف على الأماكن الجغرافية التي يوجد فيها انتشار أعلى من هذه المتلازمات
- ♦ التعرف على السلالات الأكثر تضرراً
- ♦ حدد مواعيد الاختبارات التشخيصية المناسبة
- ♦ استخدام التقنيات التقليدية والمتقدمة في النهج
- ♦ التعرف على الأمراض العصبية للخيول
- ♦ تمييز الصور المسببة التي تنشأ
- ♦ معرفة العوامل المسببة التي تنشأ عنها
- ♦ كشف ومعالجة حالات العيون في الخيول في وقت مبكر
- ♦ تشخيص وعلاج قرح القرنية
- ♦ تشخيص وعلاج التهاب القرنية
- ♦ تشخيص وعلاج الخراجات اللحمية
- ♦ تشخيص وعلاج التهاب القرنية المناعي
- ♦ تشخيص وعلاج انفصال الشبكية
- ♦ تشخيص وعلاج إعتام عدسة العين
- ♦ تشخيص وعلاج الجلوكوما
- ♦ تحديد مواعيد الاختبارات التشخيصية المناسبة لكل حالة
- ♦ حضور ولادة الخيول

- ♦ التدخل في اضطرابات الجهاز التناسلي عند ذكور الخيول
- ♦ التدخل في اضطرابات الجهاز التناسلي للإناث الخيول
- ♦ معالجة الأمراض الجراحية
- ♦ ممارسة التقنيات التقليدية والرائدة
- ♦ كشف وتشخيص والتدخل في تغيرات الجهاز البولي
- ♦ جدولة الاختبارات التشخيصية وتفسيرها
- ♦ الكشف والتدخل في الأمراض أثناء الحمل والولادة في الخيول
- ♦ إجراء الكشف المبكر عن مشاكل الولادة والمهر
- ♦ إدارة معدات التشخيص المحمولة في الأشعة والموجات فوق الصوتية للولادة والمهر
- ♦ كشف والتدخل في العظم الغضروفي الجوز في المهور
- ♦ استخدام الأساليب والبروتوكولات المحدثة والمتقدمة
- ♦ إتقان جميع جوانب التهذئة والتخدير
- ♦ تحفيز التخدير وصيانتته وعكسه
- ♦ القيام برعاية وبروتوكولات وحدة العناية المركزة بالمستشفى
- ♦ الإدارة الدوائية للخيول الرياضية، مكافحة المنشطات
- ♦ معالجة القضايا السمية
- ♦ التعرف على جميع جوانب إجراءات القتل الرحيم



هيكل الإدارة وأعضاء هيئة تدريس الدورة التدريبية

نحن فخورون بأن نضع تحت تصرفك محترفين من مختلف المجالات والمهارات التي تشكل طاقمًا كاملًا متعدد التخصصات.
فرصة فريدة للتعلم من الأفضل.



سيساعدك فريق التدريس لدينا، الخبراء في أنظمة
الحصان الحيوية، على تحقيق النجاح في مهنتك"



المدير الدولي المستضاف

يشغل الدكتور Andy Fiske-Jackson منصب نائب مدير الكلية الملكية البيطرية للخيول في المملكة المتحدة بصفته أحد الجراحين البيطريين الرائدة في العالم في مجال رعاية مرضى الخيول. هي إحدى المؤسسات الرائدة في رعاية مرضى الخيول وكذلك في التطوير والتعليم والابتكار في مجال الطب البيطري. قد سمح له ذلك بالتطور في بيئة متميزة، حتى أنه حصل على جائزة James Bee للمعلم المتميز في العمل التربوي.

في الواقع، يعمل الدكتور Andy Fiske-Jackson أيضاً ضمن الفريق الجراحي في مستشفى إحالة الخيول، ويركز عمله على جراحة العظام والأنسجة الرخوة. بالتالي، فإن مجالات تركيزه الرئيسية هي علاج ضعف الأداء وآلام الظهر ومشاكل الأسنان والجيوب الأنفية واعتلالات الأوتار في الأوتار المثنية الرقمية والطب التجديدي.

فيما يتعلق بالأبحاث، يركز عمله على تقنيات تشخيص اعتلالات الأوتار المثنية الرقمية، والاستخدامات السريرية للتحليل الموضوعي للمشي التقييم الموضوعي لآلام الظهر. قد قادته كفاءته في هذا المجال إلى المشاركة بفعالية في العديد من الفعاليات والمؤتمرات الدولية، بما في ذلك مؤتمرات في البرتغال وجمهورية التشيك وفنلندا وبلجيكا والمجر وسويسرا والنمسا وألمانيا وأيرلندا وإسبانيا وبلندا.



د. Andy Fiske-Jackson

- ♦ نائب مدير الكلية الملكية للطب البيطري للخيل، Hertfordshire، المملكة المتحدة
- ♦ أستاذ مشارك في جراحة الخيول في الكلية الملكية للطب البيطري
- ♦ جراح الخيول في مستشفى إحالة الخيول، Hertfordshire، المملكة المتحدة
- ♦ طبيب بيطري في مستشفى Axe Valley البيطري
- ♦ طبيب بيطري في مستشفى Liphook للخيل
- ♦ طبيب بيطري في جمعية حماية الحيوانات في الخارج، المغرب
- ♦ خريج جامعة Liverpool
- ♦ ماجستير في الطب البيطري من الكلية الملكية للطب البيطري

بفضل TECH ستتمكن من التعلم
مع أفضل المحترفين في العالم"



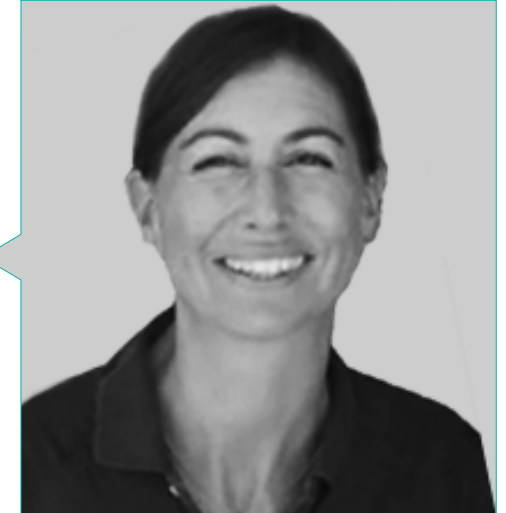
د. Varela Del Arco, Marta

- ♦ أخصائية بيطرية سريرية في الجراحة والطب الرياضي للخيل
- ♦ رئيسة قسم الحيوانات الكبيرة في مستشفى Complutense البيطري السريري
- ♦ أستاذة مشاركة في قسم طب وجراحة الحيوان بجامعة Complutense بمدريد
- ♦ مدرسة في مختلف الدورات والبرامج الجامعية والدراسات العليا والماجستير في التخصص الجامعي
- ♦ مديرة مشاريع نهاية الدرجة في الطب البيطري وعضوة في لجنة تحكيم أطروحات الدكتوراه المختلفة
- ♦ دكتوراه في الطب البيطري من جامعة Complutense بمدريد
- ♦ الشهادة الإسبانية من عيادة الخيول (CertEspCEq)



د. De la Cuesta Torrado, María

- ♦ طبيبة بيطرية متخصصة في الطب الباطني للخيل
- ♦ أستاذة مشاركة في قسم طب وجراحة الخيول، جامعة CEU Cardenal Herrera
- ♦ دكتوراه الدراسات المتقدمة من جامعة Complutense بمدريد
- ♦ ماجستير في طب الباطني للخيل من جامعة Alfonso X el Sabio
- ♦ مؤسسة MC Veterinaria
- ♦ عضوة في: اللجنة المنظمة للمؤتمر الثاني عشر للكلية الأوروبية للطب الباطني للخيل، ومجلس إدارة الجمعية الإسبانية للعلاج بالأوزون، ولجنة أطباء الخيل السريريين في الكلية الرسمية للأطباء البيطريين في فالنسيا، والرابطة الإسبانية للأطباء البيطريين المتخصصين في الخيول (AVEE)، واللجنة العلمية ومنسقة الدورات والمؤتمرات، في مجال العلاج بالأوزون، مدعومة باعتمادات التعليم المستمر الممنوحة من قبل النظام الصحي الوطني



د. Barba Recreo, Martha

- ♦ رئيسة قسم الطب الباطني للخيول في مستشفى الطب البيطري السريري في جامعة CEU Cardenal Herrera
- ♦ بيطرية متنقلة للخيول في Gres-Hippo أستاذة مشاركة في قسم طب وجراحة الحيوان، كلية الطب البيطري، جامعة CEU Cardenal Herrera
- ♦ بروفيـسورة وأخصائية بيطرية في الطب الباطني للخيول وباحثة مشاركة في جامعة Glasgow
- ♦ أستاذة وباحثة وطبيبة بيطرية سريرية في قسم الطب الباطني للخيول في كلية الطب البيطري بجامعة CEU Cardenal Herrera
- ♦ دكتوراه في العلوم الطبية الحيوية من جامعة أوبورن
- ♦ دبلوم الكلية الأمريكية للطب الباطني للحيوانات الكبيرة
- ♦ تدريب تناوبي في طب وجراحة الخيول في جامعة ليون
- ♦ الإقامة في الطب الباطني للخيول في ألاباما

أ. Carriches Romero, Lucía

- ♦ أخصائية بيطرية متنقلة في الطب والجراحة والطوارئ وإنجاب الخيول
- ♦ أستاذة متعاون في التدريس العملي لقسم طب وجراحة الحيوان بجامعة Complutense بمدريد
- ♦ طبيبة بيطرية في قسم الخيول في مستشفى عيادة Complutense البيطرية
- ♦ إجازة في الطب البيطري من جامعة Alfonso X el Sabio
- ♦ دورات تدريبية دورية ومتقدمة للتخصص في الخيليات في مستشفى Complutense البيطري السريري
- ♦ مساعدة ونشر ملصقات في المؤتمرات الوطنية والدولية

د. Aguirre Pascasio, Carla

- ♦ دكتوراه في الطب البيطري من جامعة مورسيا
- ♦ ماجستير في العلاج الطبيعي للخيول من جامعة برشلونة
- ♦ ماجستير في إدارة الأعمال والإدارة من كلية إدارة الأعمال ENAE، مورسيا
- ♦ معتمدة في الطب الباطني من الكلية الملكية للطب البيطري في لندن، جامعة ليفربول
- ♦ معتمدة في جراحة الأنسجة الرخوة من الكلية الملكية للطب البيطري في لندن وجامعة ليفربول
- ♦ الشهادة الإسبانية في عيادة الخيول من قبل مجلس الأطباء البيطريين الإسباني
- ♦ (Board Eligible in the ECEIM (European College of Equine Internal Medicine
- ♦ زمالة في مستشفى Casal do Rio للخيول

د. Benito Bernáldez, Irene

- ♦ بكالوريوس في الطب البيطري من جامعة Extremadura
- ♦ تدريب في طب وجراحة الخيول في مستشفى العيادة البيطرية في جامعة برشلونة المستقلة
- ♦ التدريب المهني من خلال منحة كيركوس (برنامج ليوناردو دافنشي) لخريجي جامعة Extremadura
- ♦ تدريب إيراسموس في مستشفى الخيول بجامعة Bristol
- ♦ دورة تدريبية عبر الإنترنت حول الأنشطة الإدارية في العلاقات مع العملاء والإدارة الإدارية التي تقدمها أكاديمية لا غلوريتا
- ♦ حضور دورات العلاج بالأوزون في الخيول بتنسيق من María de la Cuesta وتنظيم SEOT (جمعية العلاج بالأوزون الإسبانية)

د. Alonso de Diego, María

- ♦ أستاذة مشاركة في كلية الطب البيطري بجامعة Alfonso X el Sabio
- ♦ طبيبة بيطرية في عيادة الخيول المتنقلة
- ♦ الإقامة في المستشفى البيطري السريري في جامعة Complutense بمدريد
- ♦ إقامات للتدريب في مستشفيات مختلفة في كنتاكي في مجال الطب الباطني للخيول
- ♦ شهادة إسبانية في عيادة الخيول
- ♦ عضوة في: جمعية ممارسي الخيول، الجمعية الإسبانية للعلاج بالأوزون

د. Manso Díaz, Gabriel

- ♦ طبيب بيطري سريري في خدمة التصوير التشخيصي في مستشفى Complutense البيطري السريري
- ♦ أستاذ مشاركة في قسم طب وجراحة الحيوان بجامعة Complutense بمدريد
- ♦ معاون في التدريس العملي في قسم طب وجراحة الحيوان في جامعة Complutense بمدريد
- ♦ متحدث منتظم في الدورات وورش العمل والمؤتمرات في مجال التصوير التشخيصي للخيول
- ♦ دكتوراه في الطب البيطري من جامعة Complutense بمدريد
- ♦ بكالوريوس في الطب البيطري من جامعة Complutense بمدريد
- ♦ طبيب مقيم في التصوير التشخيصي للحيوانات الكبيرة في الكلية الملكية للطب البيطري ومستشفى الإحالة للخيول
- ♦ شهادة الكلية الأوروبية للتصوير التشخيصي البيطري في تخصص الحيوانات الكبيرة

د. Domínguez Gimbernat, Mónica

- ♦ إخصائية بيطرية في الطب الباطني والإنجاب للخيول
- ♦ طبيبة بيطرية سريرية لخدمة الإنجاب في مستشفى Complutense البيطري السريري
- ♦ دكتوراه في الطب البيطري من جامعة Complutense بمدريد
- ♦ ماجستير رسمي في العلوم البيطرية
- ♦ شهادة إسبانية في عيادة الخيول
- ♦ أستاذة مشاركة في قسم طب وجراحة الحيوان بجامعة Complutense بمدريد
- ♦ أستاذة متعاونة في التدريس العملي لقسم طب وجراحة الحيوان بجامعة Complutense بمدريد
- ♦ خبرة في التدريس في تدريب المساعدين التقني البيطري في الأكاديميات الخاصة (IDEA، مدريد) ودورات أخرى في مركز COVECA (مركز تكاثر الخيول، توليدو)

د. León Marín, Rosa

- ♦ طبيبة بيطرية متخصصة في طب أسنان الخيول
- ♦ مدرسة خارجية لمادة "الإقامات" مع طلاب السلك الثاني من كلية الطب البيطري في جامعة Complutense بمدريد، وجامعة Alfonso X el Sabio في مدريد، وجامعة CEU Cardenal Herrera في Valencia
- ♦ مدرسة في دورات الدراسات العليا في إعادة التأهيل البيطري في عيادة الخيول
- ♦ دكتوراه في الطب البيطري من جامعة Complutense بمدريد
- ♦ محاضرة تقنية رياضة ركوب الخيل لاتحاد الفروسية في مدريد
- ♦ محاضرة جامعية تدريبية احترافية لمحترفي التعامل مع خيول السباق
- ♦ دورات خبرة في ركوب الخيل العلاجي وخبرة في العلاج الطبيعي وأسس إعادة تأهيل الحيوانات في كلية الطب البيطري بجامعة Complutense بمدريد

د. Goyoaga Elizalde, Jaime

- ♦ رئيس قسم جراحة الخيول بمستشفى Complutense البيطري السريري
- ♦ المدير والطبيب البيطري في عيادة الخيول Jaime Goyoaga SLP
- ♦ أستاذ في درجة الماجستير في الطب والصحة وتحسين الحيوان. التشخيص التصويري
- ♦ أستاذ في شهادة الخبرة في أسس العلاج الطبيعي وتأهيل الحيوان بمستشفى Complutense البيطري السريري
- ♦ مدير مشارك وأستاذ ماجستير طب وجراحة الخيول في Improve Internacional
- ♦ أستاذ مشارك في قسم طب وجراحة الحيوان بالكلية بكالوريوس الطب البيطري من جامعة Complutense بمدريد
- ♦ مدرس علم الأمراض الطبي والتغذية، الجراحة الخاصة للحيوانات الكبيرة، أمراض وعيادة الخيول، الاستشفاء، الطوارئ والعناية المركزة في عيادة الخيول، الأشعة والتصوير التشخيصي
- ♦ اعتماد الشهادة الإسبانية في عيادة الخيول (CertEspCEq)
- ♦ بيطري في الاتحاد الدولي للأطباء البيطريين

د. Cervera Saiz, Álvaro

- ♦ طبيب بيطري سريري للخيول في العيادات الخارجية بشركة "MC الخيول البيطرية"
- ♦ مدرس متدرب خلال فترة التدريب في جامعة CEU Cardenal Herrera
- ♦ باحث بمختبرات كلية العلوم البيطرية والتجريبية بجامعة فالنسيا الكاثوليكية "San Vicente Mártir"
- ♦ خريج طب بيطري من جامعة Valencia الكاثوليكية
- ♦ حضور دورات ومؤتمرات محددة في مجال الفروسية لمجموعة HUMECO
- ♦ تدريب في طب وجراحة الخيول في المستشفى البيطري بجامعة CEU Cardenal Herrera

د. Villalba Orero, María

- ♦ المستشارة العلمية لأمراض القلب والأوعية الدموية والرئة بالموجات فوق الصوتية في المركز الوطني لأبحاث القلب والأوعية الدموية
- ♦ رئيسة ومؤسسة قسم أمراض القلب للخيول MVO
- ♦ رئيسة خدمة تخدير الخيول في أسورفيت للخيول
- ♦ دكتوراه في الطب البيطري من جامعة كومبلوتنس بمدريد
- ♦ بكالوريوس في الطب البيطري من جامعة Complutense بمدريد
- ♦ ماجستير في العلوم البيطرية من جامعة كومبلوتنس بمدريد
- ♦ ماجستير في طب القلب البيطري
- ♦ شهادة الأوروبية في أمراض القلب البيطرية من المدرسة الأوروبية للدراسات العليا البيطرية (ESVPS)

د. Iglesias García, Manuel

- ♦ طبيب بيطري سريري وجراح في المستشفى البيطري السريري في جامعة Extremadura
- ♦ مدير بحوث نهاية الدراسة في الطب البيطري في جامعة Extremadura
- ♦ التعاون في تدريس المتدربين وطلاب درجة الطب البيطري خلال درجة الماجستير في جراحة الخيول في جامعة Extremadura
- ♦ مدرس في ماجستير الإقامة في الحيوانات الكبيرة في جامعة Extremadura
- ♦ دكتوراه في الطب البيطري من جامعة Alfonso X el Sabio
- ♦ ماجستير في جراحة الخيول والحصول على لقب "ممارس عام في جراحة الخيول" من "المدرسة الأوروبية للدراسات العليا البيطرية"
- ♦ ماجستير في جراحة الخيول بالمستشفى البيطري بجامعة Alfonso X el Sabio
- ♦ الشهادة الإسبانية في عيادة الخيول (CertEspCEq)

د. Gómez Lucas, Raquel

- ♦ رئيسة قسم الطب الرياضي والتصوير التشخيصي لمنطقة الحيوانات الكبيرة بالمستشفى البيطري السريري بجامعة Alfonso X el Sabio
- ♦ خبيرة في الطب الرياضي للخيول في جامعة Alfonso X El Sabio
- ♦ أستاذة الطب البيطري بجامعة Alfonso X el Sabio، تدريس التصوير التشخيصي والطب الباطني وعلم التشريح التطبيقي للخيول
- ♦ مدرسة في ماجستير الدراسات العليا للتدريب الداخلي في طب وجراحة الخيول للتدريب الداخلي في جامعة Alfonso X el Sabio
- ♦ رئيسة ماجستير الدراسات العليا في الطب الرياضي وجراحة الخيول في جامعة Alfonso X el Sabio
- ♦ دكتوراه في البيطرة من جامعة CEU Cardenal Herrera
- ♦ بكالوريوس في الطب البيطري من جامعة Complutense بمدريد
- ♦ شهادة في الطب الرياضي وإعادة التأهيل الرياضي للخيول من الكلية الأمريكية

د. Santiago Llorente, Isabel

- ♦ رئيسة قسم الطب الباطني للخيول في مستشفى كومبلوتنسي البيطري السريري
- ♦ عضوة في قسم التخدير في المستشفى البيطري الشامل التابع لجامعة كومبلوتنسي بمدريد
- ♦ التدريس العملي في قسم طب وجراحة الحيوان في جامعة كومبلوتنسي بمدريد
- ♦ دكتوراه في الطب البيطري من جامعة Complutense بمدريد
- ♦ بكالوريوس في الطب البيطري من جامعة Complutense بمدريد
- ♦ محاضر في جامعة لوسوفونا، لشبونة، البرتغال
- ♦ عضوة في جمعية ممارسي الخيول

د. Marín Baldo Vink, Alexandra

- ♦ رئيسة خدمة الاستشفاء للحيوانات الكبيرة في المستشفى البيطري السريري في جامعة Alfonso X el Sabio
- ♦ أستاذة بكلية الطب البيطري بجامعة Alfonso X el Sabio
- ♦ أستاذة النظري والعملي المتعلقة بفصائل الخيول في المواد الدراسية: الأمراض الطفيلية والتشخيص السريري وعلم الأمراض الطبية والممارسات الخاضعة للإشراف
- ♦ منسقة مادة التشخيص السريري
- ♦ خدمة الاستشفاء للخيول في المستشفى البيطري السريري بجامعة Alfonso X el Sabio
- ♦ مديرة المشروعات النهائية للدرجات بجامعة Alfonso X el Sabio
- ♦ إقامة تدريب في مستشفيات مختلفة بإسبانيا في مجال الحيوانات الكبيرة
- ♦ شهادة الدراسات المتقدمة في الطب او الطب والتكاثر الحيواني من جامعة Murcia
- ♦ منحة دراسية في قسم جراحة الخيول والمستشفى البيطري للحيوانات الكبيرة بجامعة Murcia
- ♦ منشورات العلمية في مجال الطب الباطني للخيول

د. Roquet Carne, Imma

- ♦ جراحة بيطرية للخيول
- ♦ جراحة بيطرية في عيادة خاصة في طب وجراحة الخيول
- ♦ جراحة وطبيبة بيطرية سريرية في قسم الحيوانات الكبيرة في المستشفى البيطري السريري
- ♦ جراحة في مستشفيات وعيادات الخيول في أوروبا
- ♦ مؤلفة أو مؤلفة مشاركة للعديد من المنشورات حول جراحة الخيول
- ♦ محاضرة في الدراسات الجامعية والدراسات العليا في مختلف البلدان
- ♦ بكالوريوس في الطب البيطري من جامعة برشلونة المستقلة
- ♦ ماجستير في العلوم البيطرية من جامعة ساسكاتشوان

د. Martín Cuervo, María

- ♦ رئيسة قسم الطب الباطني في مستشفى العيادة البيطرية في جامعة إكستريمادورا
- ♦ باحثة متخصصة في الفصائل الرئيسية
- ♦ أستاذة مشاركة في قسم طب وجراحة الحيوان في جامعة إكستريمادورا
- ♦ دكتورة في الطب البيطري من جامعة Extremadura
- ♦ إجازة في الطب البيطري من جامعة قرطبة
- ♦ الاتحاد الدولي للأطباء البيطريين
- ♦ الجائزة الأولى في الدورة الرابعة من جوائز الأكاديمية الملكية للعلوم البيطرية ومعهد Tomas Pascual Sanz
- ♦ جائزة مؤسسة obra Pía de los Pizarro للندوات التاريخية السادسة والأربعين في إكستريمادورا
- ♦ عضوة في: المجلس الأوروبي للتخصص البيطري الأوروبي (EBVS)، الكلية الأوروبية للطب الباطني للخيول (ECEIM)، الجمعية الإسبانية للأطباء البيطريين المتخصصين في الخيول (AVEE)

د. Muñoz Morán, Juan Alberto

- ♦ رئيس قسم جراحة الخيول في مستشفى Sierra de Madrid البيطري
- ♦ محرر لمجلة طب وجراحة الخيول البيطرية Equinus
- ♦ طبيب في جراحة الخيول في جامعة Montreal البيطرية
- ♦ طبيب في جراحة الخيول في جامعة Lyon البيطرية
- ♦ جراح شريك في عيادة Grand Renaud البيطرية
- ♦ جراح في مستشفى الخيول Aznalcóllar
- ♦ أستاذ ومنسق للعديد من البرامج الجامعية، النظرية والعملية على حد سواء، في جامعة Pretoria للطب البيطري وجامعة Alfonso X el Sabio
- ♦ رئيس الدراسات العليا في الطب الرياضي وجراحة الخيول في جامعة Alfonso X el Sabio
- ♦ الدكتور في العلوم البيطرية من جامعة Complutense بمدريد
- ♦ شهادة الكلية الأوروبية للجراحين البيطريين
- ♦ شهادة في حيوانات التجارب الفئة (C) من جامعة ليون
- ♦ ماجستير في العلوم البيطرية من جامعة Alfonso X el Sabio
- ♦ إقامة في جراحة الحيوانات الكبيرة في جامعة Lyon البيطرية
- ♦ إقامة في جراحة الخيول في مستشفى لندن للخيول
- ♦ إقامة في طب وجراحة الخيول في جامعة Lyon البيطرية
- ♦ عضو لجنة الفحوصات في الكلية الأوروبية للجراحين البيطريين

د. Rodríguez Hurtado, Isabel

- ♦ رئيسة قسم الحيوانات الكبيرة في المستشفى البيطري السريري في جامعة Alfonso X El Sabio
- ♦ أستاذة ومنسقة في مادة علم الأمراض الطبية والتغذية ليكالوريوس الطب البيطري جامعة Alfonso X El Sabio
- ♦ أستاذة درجة الماجستير في الطب الباطني للخيول بجامعة Alfonso X el Sabio
- ♦ رئيسة منطقة الحيوانات الكبيرة في المستشفى البيطري السريري
- ♦ دكتوراه في الطب البيطري من جامعة Alfonso X el Sabio
- ♦ شهادة الكلية الأمريكية للطب الباطني البيطري
- ♦ تدريب وإقامة في الطب الباطني للخيول في جامعة Auburn University
- ♦ ماجستير في العلوم الطبية الحيوية من جامعة Auburn University
- ♦ ماجستير في منهجية البحث في العلوم الصحية من جامعة Alfonso X El Sabio

د. López San Román, Javier

- ♦ طبيب بيطري عضو في قسم جراحة الخيول في مستشفى Complutense البيطري السريري
- ♦ أستاذ قسم طب وجراحة الحيوان بجامعة Complutense بمدريد ونائب مدير القسم المذكور
- ♦ أستاذ مساعد في المدرسة الجامعية LRU
- ♦ أستاذ في جامعات وطنية أخرى (جامعة لاس بالماس دي غران كناريا، قرطبة وإكستريمادورا) والأجنبية (جامعة Trás-os-Montes e Alto Douro المدرسة الوطنية البيطرية في ليون، فرنسا؛ وطنية جامعة الساحل، الأرجنتين)
- ♦ مدرس في مختلف الدورات والبرامج الجامعية والدراسات العليا والماجستير في التخصصات الجامعية، على الصعيدين الوطني والدولي، وينسق المواد والدورات المختلفة في الطب البيطري
- ♦ مراجع للمقالات العلمية في عدة مجلات مفهوسة في Journal Citation Report
- ♦ نائب مدير في قسم طب وجراحة الحيوان بجامعة Complutense بمدريد
- ♦ دكتوراه في الطب البيطري من جامعة Complutense بمدريد
- ♦ شهادة الكلية الأوروبية للجراحة البيطرية للخيول

الهيكل والمحتوى

تم تطوير مستويات درجة الماجستير الخاص هذه من قبل خبراء مختلفين في هذا البرنامج، لغرض واضح: ضمان أن يكتسب طلابنا كل المهارات اللازمة ليصبحوا خبراء حقيقيين في هذا المجال. إنه برنامج كامل للغاية ومنظم جيداً يأخذك إلى أعلى معايير الجودة والنجاح.





برنامج تعليمي متكامل للغاية، منظم في وحدات تعليمية متطورة للغاية، يهدف إلى التعلم المتوافق مع حياتك الشخصية والمهنية"

الوحدة 1. الجهاز الهضمي

- 1.1 نهج لمتلازمة البطن الحادة. الفحص. قرار العلاج
 - 1.1.1 المقدمة
 - 1.1.1.1 وبائيات المغص والعوامل المؤهبة
 - 2.1.1.1 تصنيف الأمراض التي تسبب أعراض المغص
 - 2.1.1 طرق المسح العامة
 - 1.2.1.1 التاريخ الطبي
 - 2.2.1.1 تقييم الحالة العامة ودرجة الألم
 - 3.2.1.1 قياس العلامات الحيوية ودرجة الجفاف ودرجة نضج الأنسجة وحالة الأغشية المخاطية
 - 4.2.1.1 تسمع وجس وإيقاع البطن
 - 5.2.1.1 فحص المستقيم
 - 6.2.1.1 أنبوب تنظير المعدة عبر الأنف
 - 3.1.1 طرق التشخيص المتقدمة
 - 1.3.1.1 أمراض الدم في تشخيص المغص
 - 2.3.1.1 بزل البطن
 - 3.3.1.1 الموجات فوق الصوتية والأشعة والمنظير
 - 4.1.1 قرار العلاج: طبي أم جراحي؟ متى تشير؟
- 2.1 التصوير التشخيصي للجهاز الهضمي ميدانياً
 - 1.2.1 مقدمة في التصوير التشخيصي في الميدان
 - 2.2.1 الركائز الفنية
 - 1.2.2.1 الأشعة
 - 2.2.2.1 الموجات فوق الصوتية
 - 3.2.1 أمراض الفم
 - 4.2.1 أمراض علم المريء
 - 5.2.1 أمراض البطن
 - 1.5.2.1 الجهاز الهضمي
 - 1.1.5.2.1 المعدة
 - 2.1.5.2.1 الأمعاء الدقيقة
 - 3.1.5.2.1 الأمعاء الغليظة
 - 2.5.2.1 التجويف البريتوني

- 3.1. استكشاف تجويف الفم. خلع الأسنان
 - 1.3.1. فحص الرأس
 - 2.3.1. فحص تجويف الفم
 - 3.3.1. إحصار العصب الناحي للجراحة وقلع الأسنان
 - 1.3.3.1. عصب فكي علوي
 - 2.3.3.1. عصب فكي سفلي
 - 3.3.3.1. العصب تحت الحاجي
 - 4.3.3.1. العصب العقلي
 - 4.3.1. خلع الأسنان: الدواعي والتقنيات
- 4.1. سوء إطباق الأسنان الأورام. كسور الفك العلوي والسفلي. أمراض المفصل الصدغي الفكي
 - 1.4.1. سوء إطباق الأسنان مبرد الأسنان
 - 1.1.4.1. التغييرات في التآكل
 - 2.4.1. الأورام. التصنيف
 - 3.4.1. كسور الفك العلوي والسفلي. تصليح
 - 4.4.1. أمراض المفصل الصدغي الفكي
 - 1.4.4.1. التغييرات والعلامات السريرية
 - 2.4.4.1. الإختبار والتشخيص
 - 3.4.4.1. العلاج والتوقعات
 - 5.1. أمراض المريء والمعدة
 - 1.5.1. المريء
 - 1.1.5.1. انسداد المريء
 - 2.1.5.1. التهاب المريء
 - 3.1.5.1. اضطرابات المريء الأخرى
 - 2.5.1. المعدة
 - 1.2.5.1. قرحة المعدة
 - 2.2.5.1. انحشار المعدة
 - 3.2.5.1. سرطانة حرشفية الخلايا
 - 4.2.5.1. اضطرابات المعدة الأخرى



- 2.9.1. الأمراض الطفيلية التي تصيب الجهاز الهضمي
 - 1.2.9.1. النغف المعدي المعوي
 - 2.2.9.1. البروتوزوز المعوي
 - 3.2.9.1. الديدان الشريطية المعوية
 - 4.2.9.1. الديدان الخيطية المعوية
- 10.1. علاج المغص الطبى فى المجال
 - 1.10.1. تدبير حالة المريض المصاب بألم المغص
 - 2.10.1. السيطرة على الألم فى مرضى المغص
 - 3.10.1. علاج السوائل ودعم القلب والأوعية الدموية
 - 4.10.1. علاج الانسمام الداخلي

الوحدة 2. الجهاز القلبي التنفسي والأوعية الدموية

- 1.2. التقييم السريري للجهاز التنفسي وطرق التشخيص
 - 1.1.2. فحص الجهاز التنفسي
 - 2.1.2. أخذ عينات من الجهاز التنفسي
 - 1.2.1.2. عينات من تجويف الأنف والبلعوم والأكياس الحلقية
 - 2.2.1.2. نضح القصبة الهوائية وغسل القصبات الهوائية
 - 3.2.1.2. بزل الصدر
 - 3.1.2. التنظير
 - 1.3.1.2. تنظير مجرى الهواء العلوي الثابت والديناميكي
 - 2.3.1.2. تنظير الجيوب الأنفية
 - 4.1.2. الأشعة
 - 1.4.1.2. تجويف الأنف والجيوب الأنفية والجيوب الحلقية
 - 2.4.1.2. الحنجرة والقصبة الهوائية
 - 5.1.2. الموجات فوق الصوتية
 - 1.5.1.2. تقنية الموجات فوق الصوتية
 - 2.5.1.2. الانصباب الجنبى
 - 3.5.1.2. انخماص الرئة والتجميع والكتل
 - 4.5.1.2. استرواح الصدر

- 6.1. أمراض الأمعاء الدقيقة
 - 1.6.1. انسداد بسيط
 - 2.6.1. التهاب الأمعاء القريب
 - 3.6.1. مرض التهاب الأمعاء
 - 4.6.1. سرطان الغدد الليمفاوية المعوية
 - 5.6.1. التعديلات الخانقة
 - 6.6.1. اضطرابات أخرى في الأمعاء الدقيقة
- 7.1. أمراض الأمعاء الغليظة
 - 1.7.1. التأثيرات
 - 1.1.7.1. القولون الأكبر
 - 2.1.7.1. أعى
 - 3.1.7.1. القولون الأصغر
 - 2.7.1. حركة القولون الرئيسي
 - 3.7.1. التهاب القولون
 - 4.7.1. التهاب الصفاق
 - 5.7.1. تحص معوي
 - 6.7.1. اضطرابات أخرى في الأمعاء الغليظة
- 8.1. أمراض الكبد والقنوات الصفراوية
 - 1.8.1. الاقتراب من المريض المصاب بأمراض الكبد
 - 2.8.1. فشل الكبد الحاد
 - 3.8.1. التهاب الأقنية الصفراوية
 - 4.8.1. التهاب الكبد المزمن
 - 5.8.1. الأورام
 - 6.8.1. اضطرابات أخرى في الكبد والقنوات الصفراوية
- 9.1. الأمراض المعدية والطفيلية التي تصيب الجهاز الهضمي
 - 1.9.1. أمراض الجهاز الهضمي المعدية
 - 1.1.9.1. داء السلمونيلات
 - 2.1.9.1. اعتلال الأمعاء التكاثرى
 - 3.1.9.1. المجزآت المغزلية
 - 4.1.9.1. فيروس الروتا
 - 5.1.9.1. حمى حصان بوتوماك
 - 6.1.9.1. فيروس كورونا الخيول

- 2.1.3.2. أمراض وظيفية
 - 1.2.1.3.2. النزوح الظهري للحنك الرخو
 - 1.1.2.1.3.2. النزوح سقف الحنك الرخو المتقطع
 - 2.1.2.1.3.2. النزوح سقف الحنك الرخو الدائم
 - 3.1.2.1.3.2. العلاجات الجراحية وغير الجراحية
 - 2.2.1.3.2. انهيار البلعوم المتقاري
 - 3.2.1.3.2. الانهيار البطني الظهري / الجانبي
 - 3.1.3.2. أمراض البلعوم الأنفي في المهور
 - 1.3.1.3.2. رَتْقُ وَقْعِ الأَنْفِ
 - 2.3.1.3.2. الحنك المشقوق
 - 3.3.1.3.2. ضعف البلعوم الأنفي
 - 2.3.2. الأمراض والعلل التي تصيب الحنجرة
 - 1.2.3.2. الاعتلال العصبي الحنجري الراجع (شلل نصفي حنجري)
 - 1.1.2.3.2. التشخيص
 - 2.1.2.3.2. تدرج
 - 3.1.2.3.2. العلاج والمضاعفات المصاحبة
 - 2.2.3.2. انهيار الحبال الصوتية
 - 3.2.3.2. الشلل الحنجري الثنائي
 - 4.2.3.2. خلل التنسج البلعومي - الحنجري (عيوب القوس الخيشومية الرابعة)
 - 5.2.3.2. انهيار قمة عملية القرنية
 - 6.2.3.2. الانحراف الوسيط للطيات المزمنة
 - 7.2.3.2. اعتلال الغضروف في الغضروف الطرجهالي
 - 8.2.3.2. أمراض في الغشاء المخاطي للغضاريف الأرتينويد
 - 9.2.3.2. الأمراض التي تصيب لسان المزمار
 - 1.9.2.3.2. فُخ لسان المزمار
 - 2.9.2.3.2. التهاب لسان المزمار الحاد
 - 3.9.2.3.2. كيس تحت المزمار
 - 4.9.2.3.2. الورم الحبيبي تحت المزمار
 - 5.9.2.3.2. الخراج الظهري لسان المزمار
 - 6.9.2.3.2. نقص تنسج، رخاوة، تشوه لسان المزمار
 - 7.9.2.3.2. ارتداد لسان المزمار

- 2.2. أمراض الجهاز العلوي 1 (الخياشيم وتجويف الأنف والجيوب الأنفية)
 - 1.2.2. الأمراض والأمراض التي تصيب منطقة المنقار / الخياشيم
 - 1.1.2.2. العرض السريري والتشخيص
 - 2.1.2.2. الطبقة الداخلية للشرابين- كيس من الجلد
 - 1.2.1.2.2. العلاج
 - 3.1.2.2. طية الجناح الزائدة
 - 1.3.1.2.2. العلاج
 - 2.2.2. الأمراض والعلل التي تصيب التجويف الأنفي
 - 1.2.2.2. تقنيات التشخيص
 - 2.2.2.2. أمراض الحاجز الأنفي
 - 3.2.2.2. ورم دموي غريالي
 - 3.2.2. الأمراض والعلل التي تصيب الجيوب الأنفية
 - 1.3.2.2. العرض السريري وتقنيات التشخيص
 - 2.3.2.2. التهاب الجيوب الأنفية
 - 1.2.3.2.2. التهاب الجيوب الأنفية الأولية
 - 2.2.3.2.2. التهاب الجيوب الأنفية الثانوية
 - 3.3.2.2. كيس الجيوب الأنفية
 - 4.3.2.2. ورم الجيوب الأنفية
 - 4.2.2. عرض الجيوب الأنفية
 - 1.4.2.2. ثقب الجمجم، المراجع التشريحية والفنية
 - 2.4.2.2. بزل الجيوب
 - 3.4.2.2. تنظيف الجيوب الأنفية
 - 4.4.2.2. اللوحات أو اللوحات العظمية في الجيوب الأنفية
 - 5.4.2.2. المضاعفات المصاحبة
- 3.2. أمراض مجرى الهواء العلوي الثاني (الحنجرة والبلعوم)
 - 1.3.2. الأمراض والعلل التي تصيب البلعوم الأنفي
 - 1.1.3.2. علم الأمراض التشريحي
 - 1.1.1.3.2. النسيج الندبي في البلعوم الأنفي
 - 2.1.1.3.2. كتل في البلعوم الأنفي
 - 3.1.1.3.2. العلاجات

- 4.2. أمراض الأكياس الحلقية والقصبية الهوائية. بضع القصبية الهوائية.
1.4.2. الأمراض والعلل التي تصيب الأكياس الحلقية
1.1.4.2. طبلة الأذن
1.1.1.4.2. الانسداد الوظيفي للبلعوم الأنفي عند البالغين
2.1.4.2. الديبيلة
3.1.4.2. داء فطري
4.1.4.2. الصدمة- تمزق عضلات المستقيم البطني
5.1.4.2. هشاشة العظام في المفصل الصدغي اللامي
6.1.4.2. حالات مرضية أخرى
2.4.2. الأمراض والعلل التي تصيب القصبية الهوائية
1.2.4.2. الإصابات
2.2.4.2. انهيار القصبية الهوائية
3.2.4.2. تضيق القصبية الهوائية
4.2.4.2. أجسام غريبة
5.2.4.2. كتل داخل المعدة
3.4.2. جراحات القصبية الهوائية
1.3.4.2. ثقب القصبية الهوائية وفغر القصبية الهوائية (مؤقت)
2.3.4.2. ثقب القصبية الهوائية الدائم
3.3.4.2. جراحات القصبية الهوائية الأخرى
5.2. الأمراض الالتهابية في الجهاز التنفسي السفلي
1.5.2. مقدمة: وظائف الجهاز التنفسي السفلي
2.5.2. ربو الخيول
1.2.5.2. المسببات والتصنيف
2.2.5.2. علم الأوبئة
3.2.5.2. التصنيف
4.2.5.2. فزيولوجيا مرضية
5.2.5.2. علامات سريرية
6.2.5.2. طرق التشخيص
7.2.5.2. الخيارات العلاجية
8.2.5.2. التنبؤ
9.2.5.2. الوقاية
3.5.2. النزيف الرئوي الناتج عن ممارسة الرياضة
1.3.5.2. الأسباب
2.3.5.2. علم الأوبئة
- 3.3.5.2. فزيولوجيا مرضية
4.3.5.2. علامات سريرية
5.3.5.2. طرق التشخيص
6.3.5.2. الخيارات العلاجية
7.3.5.2. التنبؤ
- 6.2. الأمراض المعدية البكتيرية والفطرية التي تصيب الشعب الهوائية
1.6.2. النكاف الخيول. عدوى المكورات العقدية المعوية Streptococcus
2.6.2. الالتهاب الرئوي الجرثومي والالتهاب الرئوي الجنبلي
3.6.2. الالتهاب الرئوي الفطري
7.2. الالتهابات الرئوية من أصل مختلط. الأمراض المعدية الفيروسية التي تصيب الشعب الهوائية والأورام
1.7.2. الالتهاب الرئوي الخلالي والتليف الرئوي
2.7.2. فيروس الهربس الخيلي الأول والرابع والخامس
3.7.2. انفلونزا الخيول
4.7.2. أورام الجهاز التنفسي
- 8.2. استكشاف نظام القلب والأوعية الدموية وتخطيط القلب الكهربائي وتخطيط صدى القلب
1.8.2. التاريخ والفحص السريري
2.8.2. المبادئ الأساسية لتخطيط القلب
3.8.2. أنواع تخطيط القلب
4.8.2. تفسير رسم القلب
5.8.2. المبادئ الأساسية لتخطيط صدى القلب
6.8.2. مخططات صدى القلب
9.2. تشوهات القلب الهيكلية
1.9.2. الخلقية
1.1.9.2. عيب الحاجز البطيني
2.9.2. المكتسب
1.2.9.2. قصور الأبهر
2.2.9.2. ارتجاع الصمام الميترالي
3.2.9.2. قلس ثلاثي الشرفات
4.2.9.2. الناسور الأورطي القلبي
- 10.2. اضطرابات ضربات القلب
1.10.2. عدم انتظام ضربات القلب فوق البطيني
2.10.2. عدم انتظام ضربات القلب البطيني
3.10.2. اضطرابات التوصيل

- 3.2.3 فقر الدم غير المتجدد
 - 1.3.2.3 فقر الدم الناجم عن نقص الحديد
 - 2.3.2.3 فقر الدم الناجم عن التهاب / عدوى مزمنة
 - 3.3.2.3 فقر دم لا تنشجي
- 4.2.3 التعديلات في التخثر
 - 1.4.2.3 تشوهات الصفائح الدموية
 - 1.1.4.2.3 قلة الصفائح
 - 2.1.4.2.3 التغييرات الوظيفية للصفائح الدموية
 - 2.4.2.3 تعديلات الارتفاع الثانوي
 - 1.2.4.2.3 الوراثي
 - 2.2.4.2.3 المكتسب
 - 3.4.2.3 كثرة الصفائح
 - 4.4.2.3 اضطرابات التكاثر اللمفاوي
 - 5.4.2.3 التخثر المنتشر داخل الأوعية
- 3.3.3 صدمة التسمم الداخلي
 - 1.3.3 الالتهاب الجهازى ومتلازمة الاستجابة الالتهابية الجهازية
 - 2.3.3 أسباب التسمم الداخلي للخيول
 - 3.3.3 آليات الفيزيولوجيا المرضية
 - 4.3.3 صدمة التسمم الداخلي
 - 1.4.3.3 تغييرات الدورة الدموية
 - 2.4.3.3 ضعف الجهاز المتعدد
 - 5.3.3 العلامات السريرية للتسمم الداخلي وصدمة التسمم الداخلي
 - 6.3.3 التشخيص
 - 7.3.3 الإدارة
 - 1.7.3.3 مثبتات إطلاق الذيفان الداخلي
 - 2.7.3.3 امتصاص وتثبيت السموم الداخلية
 - 3.7.3.3 تثبيط نشاط الخلية
 - 4.7.3.3 تثبيط تخليق وسطاء التهابات
 - 5.7.3.3 علاجات محددة أخرى
 - 6.7.3.3 علاجات الدعم

الوحدة 3. نظام المكونة للدم والمناعة والتغذية

- 1.3 التفسير التحليلي: تعداد الدم والكيمياء الحيوية في الدم
 - 1.1.3 اعتبارات عامة لتفسير التحليلات
 - 1.1.1.3 بيانات المريض الأساسية
 - 2.1.1.3 جمع العينات ومعالجتها
 - 2.1.3 تفسير تعداد الدم
 - 1.2.1.3 سلسلة حمراء
 - 2.2.1.3 سلسلة بيضاء
 - 3.2.1.3 سلسلة الصفائح الدموية
 - 4.2.1.3 مسحة
 - 3.1.3 تفسير الكيمياء الحيوية في المصل أو البلازما
 - 1.3.1.3 الإلكتروليتات
 - 2.3.1.3 البيلروبين
 - 3.3.1.3 الكرياتينين ونتروجين اليوريا في الدم (BUN) واليوريا وديميثيلاريجينين متماثل (SDMA)
 - 4.3.1.3 البروتينات: الألبومين والجلوبيولين
 - 5.3.1.3 بروتينات المرحلة الحادة: الفيبرينوجين، أميلويد المصل أ
 - 6.3.1.3 الإنزيمات
 - 7.3.1.3 الجلوكوز
 - 8.3.1.3 صودا الخبز
 - 9.3.1.3 اللاكتات
 - 10.3.1.3 الدهون الثلاثية والأحماض الصفراوية
- 2.3 أمراض الجهاز المكونة للدم
 - 1.2.3 فقر الدم الانحلالي
 - 1.1.2.3 فقر الدم الانحلالي المناعي
 - 2.1.2.3 فقر الدم المعدي الخيول
 - 3.1.2.3 بيروبلزما
 - 4.1.2.3 أسباب أخرى
 - 2.2.3 فقر الدم النزفي
 - 1.2.2.3 تدمي الصدر وتدمي الصفاق
 - 2.2.2.3 خسائر الجهاز الهضمي
 - 3.2.2.3 خسائر من أصل آخر

- 4.3. علاج الاضطرابات المكونة للدم. العلاج بنقل الدم
- 1.4.3. مؤشرات لنقل الدم الكامل
- 2.4.3. مؤشرات لنقل البلازما
- 3.4.3. مؤشرات لنقل منتجات الصفائح الدموية
- 4.4.3. اختبارات اختبار المانحين والتوافق
- 5.4.3. تقنية لجمع الدم الكامل ومعالجة البلازما
- 6.4.3. إدارة مشتقات الدم
- 1.6.4.3. حجم الإدارة
- 2.6.4.3. تقنية الإدارة
- 3.6.4.3. مراقبة ردود الفعل السلبية
- 5.3. تغييرات في جهاز المناعة. الحساسية
- 1.5.3. أنواع فرط الحساسية
- 2.5.3. الأمراض المرتبطة بفرط الحساسية
- 1.2.5.3. رد فعل تحسسي
- 2.2.5.3. فرغرية نزفية
- 3.5.3. المناعة الذاتية
- 4.5.3. أهم حالات نقص المناعة في الخيليات
- 1.4.5.3. الاختبارات التشخيصية
- 2.4.5.3. نقص المناعة الأولية
- 3.4.5.3. نقص المناعة الثانوية
- 5.5.3. المعدلات المناعية
- 1.5.5.3. منبهات
- 2.5.5.3. مثبطات المناعة
- 6.3. مبادئ التغذية الأساسية 1
- 1.6.3. فسيولوجيا الجهاز الهضمي
- 1.1.6.3. تجويف الفم والمريء والمعدة
- 2.1.6.3. الأمعاء الدقيقة
- 3.1.6.3. الأمعاء الغليظة
- 2.6.3. مكونات النظام الغذائي والمغذيات
- 1.2.6.3. الماء
- 2.2.6.3. البروتينات والأحماض الأمينية
- 3.2.6.3. الكربوهيدرات
- 4.2.6.3. الدهون والأحماض الدهنية
- 5.2.6.3. المعادن والفيتامينات
- 3.6.3. تقدير وزن الحصان وحالة جسمه
- 7.3. مبادئ التغذية الأساسية 2
- 1.7.3. مصادر الطاقة والطاقة المتاحة
- 1.1.7.3. العلف
- 2.1.7.3. النشويات
- 3.1.7.3. الدهون
- 2.7.3. المسارات الأيضية لإنتاج الطاقة
- 3.7.3. احتياجات الحصان من الطاقة
- 1.3.7.3. في الصيانة
- 2.3.7.3. للتربية والنمو
- 3.3.7.3. لحصان الرياضة
- 8.3. تغذية الحصان مصاب بمتلازمة الدنف
- 1.8.3. الاستجابة الأيضية
- 2.8.3. الفحص البدني والعلامات السريرية
- 3.8.3. تحاليل الدم
- 4.8.3. التشخيص التفريقي
- 5.8.3. الاحتياجات الغذائية
- 9.3. استخدام البروبيوتيك والبريبايوتكس والنباتات الطبية
- 1.9.3. دور الجراثيم في الأمعاء الغليظة
- 2.9.3. البروبيوتيك والبريبايوتكس والمزامنة
- 3.9.3. استخدام النباتات الطبية
- 10.3. الاستخدام الرشيد للمضادات الحيوية. المقاومة البكتيرية
- 1.10.3. الاستخدام المسؤول للمضادات الحيوية
- 2.10.3. علاجات جديدة بالمضادات الحيوية
- 3.10.3. آليات المقاومة
- 4.10.3. مسببات الأمراض الرئيسية متعددة المقاومة

- 3.2.4. كتل التخدير الموضعية
- 4.2.4. كتل التخدير داخل المبيض
- 1.4.2.4. كتل داخل المفصل
- 2.4.2.4. انسداد غمد الجراب والأوتار
- 3.4. تشخيص العرج بالتصوير
 - 1.3.4. مقدمة في التصوير التشخيصي في الميدان
 - 2.3.4. الركائز الفنية
 - 1.2.3.4. الأشعة
 - 2.2.3.4. الموجات فوق الصوتية
 - 3.2.3.4. تقنيات متطورة
 - 1.3.2.3.4. تصوير ومضي
 - 2.3.2.3.4. الرنين المغناطيسي
 - 3.3.2.3.4. الأشعة المقطعية
 - 3.3.4. تشخيص أمراض العظام
 - 4.3.4. تشخيص أمراض المفاصل
 - 5.3.4. تشخيص أمراض الأوتار والرباط
- 4.4. أمراض الهيكل العظمي المحوري. التشخيص والعلاج
 - 1.4.4. مقدمة في علم أمراض الهيكل العظمي المحوري
 - 2.4.4. مسح محوري للهيكل العظمي
 - 3.4.4. تشخيص العمود الفقري العنقي
 - 4.4.4. تشخيص العمود الفقري الصدري القطني والحرقي
 - 5.4.4. علاج أمراض الهيكل العظمي المحوري
- 5.4. مرض المفاصل التنكسية التهاب المفاصل الرضحي والتهاب المسببات والتشخيص والعلاج
 - 1.5.4. علم التشريح ووظائف الأعضاء المشتركة
 - 2.5.4. تعريف مرض المفاصل التنكسية
 - 3.5.4. تزييت الغضروف وإصلاحه
 - 4.5.4. مظاهر مرض المفاصل التنكسية
 - 1.4.5.4. إصابات حادة
 - 2.4.5.4. إصابات التعب المزمن

الوحدة 4. الجهاز العضلي الهيكلي

- 1.4. فحص وتشخيص العرج
 - 1.1.4. المقدمة
 - 1.1.1.4. فحص وتشخيص العرج
 - 2.1.1.4. أسباب العرج وأنواعه
 - 3.1.1.4. أعراض العرج
 - 2.1.4. الفحص الساكن للعرج
 - 1.2.1.4. التاريخ الطبي
 - 2.2.1.4. الاقتراب من الحصان والفحص العام
 - 1.2.2.1.4. الفحص البصري: الحالة العامة والتشكيل
 - 2.2.2.1.4. الفحص البدني الساكن والجس والقرع والالتناء
 - 3.1.4. الفحص الديناميكي للعرج
 - 1.3.1.4. الإختبار أثناء الحركة
 - 2.3.1.4. اختبار الانحناء
 - 3.3.1.4. تقييم العرج وتقديره. الأساليب الموضوعية والذاتية
 - 4.3.1.4. مقدمة في التخدير العصبي
 - 4.1.4. مقدمة في طرق التشخيص التكميلية
 - 2.4. تخدير العصب
 - 1.2.4. التسكين التشخيصي الموضوعي المنطقي: مقدمة
 - 1.1.2.4. اعتبارات عامة ومتطلبات ما قبل التشخيص
 - 2.1.2.4. أنواع البلوكات وتقنيات الحقن
 - 3.1.2.4. المخدرات للاستخدام
 - 4.1.2.4. اختيار الأقفال
 - 5.1.2.4. الاقتراب من المريض
 - 1.5.1.2.4. إدارة المريض والتحضير له
 - 2.5.1.2.4. احتواء كيميائي
 - 6.1.2.4. تقييم النتيجة
 - 1.6.1.2.4. تقييم شخصي
 - 2.6.1.2.4. تقييم موضوعي
 - 7.1.2.4. المضاعفات
- 2.2.4. كتل التخدير حول العصب
 - 1.2.2.4. تسكين حول العصب في الطرف الأمامي
 - 2.2.2.4. تسكين حول العصب في الطرف الخلفي

- 5.5.4. تشخيص مرض المفاصل التنكسية
 - 1.5.5.4. فحص طبي سريري
 - 2.5.5.4. الفحص الموضوعي والذاتي للعرج
 - 3.5.5.4. التخدير التشخيصي
 - 4.5.5.4. التشخيص عبر الصور
 - 1.4.5.5.4. الأشعة
 - 2.4.5.5.4. الموجات فوق الصوتية
 - 3.4.5.5.4. التصوير بالرنين المغناطيسي والتصوير المقطعي المحوري المحسوب
 - 4.4.5.5.4. التكنولوجيات الجديدة
 - 6.5.4. علاج مرض المفاصل التنكسية
 - 1.6.5.4. مضادات الالتهاب غير الستيرويدية
 - 2.6.5.4. مضادات الالتهاب الستيرويدية
 - 3.6.5.4. حمض الهيالورونيك
 - 4.6.5.4. جليكوزامينوجليكان
 - 5.6.5.4. البنتوزان
 - 6.6.5.4. العلاجات البيولوجية
 - 1.6.6.5.4. مصفى مكيف ذاتي
 - 2.6.6.5.4. البلازما الغنية بالصفائح الدموية
 - 3.6.6.5.4. الخلايا الأم
 - 7.6.5.4. المكملات الغذائية عن طريق الفم
- 6.4. التهاب الأوتار والتهاب الأوعية الدموية وأمراض الهياكل المجاورة
 - 1.6.4. علم التشريح التطبيقي والفيزيولوجيا المرضية لتلف الأوتار
 - 2.6.4. تعديلات الأوتار والأربطة والهياكل المرتبطة بها
 - 1.2.6.4. الأنسجة الرخوة للباستين
 - 2.2.6.4. الوتر العنقي الرقعي السطحي
 - 3.2.6.4. الوتر المرن الرقعي العميق
 - 4.2.6.4. الرباط الملحق السفلي للأوتار المرنة السطحية والعميقة
 - 5.2.6.4. الرباط المعلق للفتلوك
 - 1.5.2.6.4. الجزء القريب للرباط المعلق للفتلوك
 - 2.5.2.6.4. جسم الرباط المعلق للفتلوك
 - 3.5.2.6.4. فروع رباط فتلوك معلق
- 6.2.6.4. القناة الرسغية والغمد الرسغي
- 7.2.6.4. غمد عظم الكعب
- 8.2.6.4. التهاب اللقافة الأخمصية
- 9.2.6.4. التهاب كيسي
- 3.6.4. علاج إصابات الأوتار والأربطة
 - 1.3.6.4. علاج طبي
 - 2.3.6.4. العلاج التجديدي
 - 1.2.3.6.4. علاجات الخلايا الجذعية ونخاع العظام
 - 2.2.3.6.4. علاج البلازما الغنية بالصفائح الدموية
 - 3.3.6.4. موجات الصدمة والعلاجات الفيزيائية الأخرى
 - 4.3.6.4. العلاجات الجراحية
 - 5.3.6.4. إرشادات التأهيل والعودة إلى العمل
- 7.4. كسور. عزل العظام
 - 1.7.4. النهج الأول للكسور، اعتبارات عامة. عزل العظام
 - 1.1.7.4. المقدمة
 - 1.1.1.7.4. الرعاية الأولى بالكسور في الخيول
 - 2.1.1.7.4. اختيار الحالة، اعتبارات عامة
 - 3.1.1.7.4. تثبيت الكسور حسب الموقع
 - 2.1.7.4. النقل
 - 1.2.1.7.4. نقل مريض من الخيول لعلاج الكسر
 - 3.1.7.4. التنبؤ
 - 4.1.7.4. عزل العظام
 - 2.7.4. إرشادات للتأهيل والعودة إلى العمل
 - 1.2.7.4. في الكسور
 - 2.2.7.4. في عزل العظام
 - 8.4. التهاب الصفيحة
 - 1.8.4. الفيزيولوجيا المرضية للتهاب الصفيحة
 - 2.8.4. عيادة التهاب اللامينيت
 - 3.8.4. تشخيص التهاب الصفيحة
 - 1.3.8.4. الاختبار البدني
 - 2.3.8.4. التشخيص عبر الصور
 - 3.3.8.4. تقييم الغدد الصماء والتمثيل الغذائي

- 3.9.4. استئصال الأعصاب
- 1.3.9.4. دواعي الإستعمال
- 2.3.9.4. اعتبارات وآثار ما قبل الجراحة
- 3.3.9.4. التقنية الجراحية
- 4.3.9.4. المضاعفات
- 5.3.9.4. رعاية ما بعد الجراحة
- 7.3.9.4. إرشادات للتأهيل والعودة إلى العمل
- 10.4. اعتلال عضلي في الحصان
- 1.10.4. الأمراض الوراثية والخلقية
- 1.1.10.4. تَشْتُجُ العَضَلِ التَّوْتُرِيّ
- 2.1.10.4. اعتلال عضلي تخزين عديد السكاريد
- 3.1.10.4. ارتفاع الحرارة الخبيث
- 4.1.10.4. شلل فرط بوتاسيوم الدم الدوري
- 2.10.4. الاضطرابات الرضحية والتهيجية
- 1.2.10.4. اعتلال عضلي ليفي
- 2.2.10.4. الكدمات والتمزقات
- 3.2.10.4. الحقن العضلي المهيجة
- 3.10.4. أمراض معدية
- 1.3.10.4. الحراجات
- 2.3.10.4. التهاب العضل المبطوني
- 4.10.4. أمراض نقص تروية
- 1.4.10.4. التهاب العضلات بعد التخدير
- 5.10.4. أمراض التغذية
- 1.5.10.4. سوء التغذية
- 2.5.10.4. اضطرابات فيتامين E والسيلينيوم
- 3.5.10.4. ضمور الذنف
- 6.10.4. الأمراض المرتبطة بممارسة الرياضة
- 1.6.10.4. انحلال الريبيدات الجهدية الحادة
- 2.6.10.4. انحلال الريبيدات الجهد المتكرر
- 3.6.10.4. ضمور ناقص الحركة
- 4.8.4. العلاج الطبي لوالتهاب الصفيحة
- 1.4.8.4. مضادات الالتهاب
- 2.4.8.4. الأدوية الفعالة في الأوعية
- 3.4.8.4. تسكين
- 4.4.8.4. انخفاض حرارة الجسم
- 5.4.8.4. تلوث الدم
- 6.4.8.4. خلل في الغدة النخامية الوسيطة ومتلازمة التمثيل الغذائي للخيول
- 5.8.4. استقرار الكتلاب الثالثة
- 1.5.8.4. تقنيات الدعم الوحيد
- 2.5.8.4. حذاء علاجي
- 6.8.4. علاج التهاب الصفيحة
- 1.6.8.4. استخدام ضمادات تعالج التقرحات
- 2.6.8.4. بضع الوتر FDP
- 3.6.8.4. استئصال الجدار الظهري
- 4.6.8.4. المضاعفات
- 7.8.4. التهاب الصفيحة المزمن
- 8.8.4. منع التهاب الصفيحة
- 9.4. جراحة العظام الميدانية
- 1.9.4. كسور المشط / المشط البيدانية
- 1.1.9.4. التاريخ السريري، والأعراض، والعروض التقديمية المختلفة
- 2.1.9.4. تقنيات التشخيص
- 3.1.9.4. اتخاذ القرار، العلاج الأمثل
- 4.1.9.4. العلاج الجراحي
- 5.1.9.4. مضاعفات الجراحة
- 6.1.9.4. رعاية ما بعد الجراحة
- 7.1.9.4. إرشادات للتأهيل والعودة إلى العمل
- 2.9.4. قطع الرباط
- 1.2.9.4. المؤشرات والتاريخ السريري
- 2.2.9.4. اتخاذ القرارات
- 3.2.9.4. العلاج الجراحي
- 4.2.9.4. مضاعفات قطع الرباط
- 5.2.9.4. رعاية ما بعد الجراحة
- 6.2.9.4. إرشادات للتأهيل والعودة إلى العمل

الوحدة 5. أمراض جراحية في الجلد والهيكل المرتبطة

- 1.5. التنقيب وأنواع الجروح
 - 1.1.5. التشريح
 - 2.1.5. التقييم الأولي والعلاج في حالات الطوارئ
 - 3.1.5. تصنيف الجرح
 - 4.1.5. عملية الشفاء
 - 5.1.5. عوامل تكيف العدوى والتئام الجروح
 - 6.1.5. الشفاء بالنسبة الأولى والثانية
- 2.5. تقنيات إدارة الأنسجة والإرقاء والخياطة
 - 1.2.5. شق وتشريح الأنسجة
 - 2.2.5. تخثر الدم
 - 1.2.2.5. آلية الإرقاء
 - 2.2.2.5. الأربطة
 - 3.2.2.5. وقف النزف
 - 4.2.2.5. التخثير الكهربائي
 - 5.2.2.5. الإرقاء الكيميائي
 - 3.2.5. إدارة الأنسجة والري والشفط
 - 4.2.5. مواد خياطة مستعملة
 - 1.4.2.5. الأدوات
 - 2.4.2.5. اختبار مواد الخياطة
 - 3.4.2.5. الإبر
 - 4.4.2.5. الدرنتات
 - 5.2.5. طرق خياطة الجروح
 - 6.2.5. أنماط الخياطة
- 3.5. الضمادات
 - 1.3.5. المواد وأنواع الضمادات
 - 2.3.5. ضمادة حافر
 - 3.3.5. تضميد الطرف البعيد
 - 4.3.5. ضمادة كاملة للطرف
 - 5.3.5. جص من الألياف الزجاجية. التطبيق والخصائص في الحيوانات الصغيرة
- 4.5. إصلاح الجروح الحادة
 - 1.4.5. دواء علاج الجروح
 - 2.4.5. شق الخراج
 - 3.4.5. انتفاخ الجرح الثانوي
 - 4.4.5. علاج بالضغط السلبي
 - 5.4.5. أنواع العلاج الموضعي
- 5.5. ترميم وإدارة الجروح المزمنة و / أو المصابة
 - 1.5.5. خصائص الجروح المزمنة والمصابة
 - 2.5.5. أسباب الجروح المزمنة
 - 3.5.5. إدارة الجروح شديدة التلوث
 - 4.5.5. فوائد الليزر
 - 5.5.5. العلاج بالبرق
 - 6.5.5. علاج النواسير الجلدية
- 6.5. علاج جروح الحافر. التسريب الموضعي وداخل العظام للمضادات الحيوية
 - 1.6.5. إصابات الحافر
 - 1.1.6.5. الجروح في الشريط التاجي
 - 2.1.6.5. إصابات الكعب
 - 3.1.6.5. ثقب الجروح في راحة اليد
 - 2.6.5. ضخ المضادات الحيوية
 - 1.2.6.5. نضح منطقي
 - 2.2.6.5. نضح داخل العظام
- 7.5. معالجة الجروح الزليلية وغسل المفاصل وإصلاحها
 - 1.7.5. الفيزيولوجيا المرضية للعدوى الزليلية
 - 2.7.5. علم الأوبئة وتشخيص التهابات الجروح الزليلية
 - 3.7.5. علاج الجروح الزليلية. غسل المفاصل
 - 4.7.5. تشخيص الإصابة الزليلية
- 8.5. إدارة وترميم تمزقات الأوتار
 - 1.8.5. مقدمة، علم التشريح، الآثار التشريحية
 - 2.8.5. الرعاية الأولية، فحص الإصابة، الشلل
 - 3.8.5. اختيار الحالات: العلاج الجراحي أو المحافظ
 - 4.8.5. الإصلاح الجراحي لتمزقات الأوتار
 - 5.8.5. إرشادات إعادة التأهيل والعودة إلى العمل بعد نزف الوخز

- 6.6. أورام الجلد
 - 1.6.6. ساركويد
 - 2.6.6. أورام الخلايا الصبغية
 - 3.6.6. سرطانات الخلايا الحرشفية
 - 4.6.6. أورام الخلايا البدينة
 - 5.6.6. الأورام اللمفاوية
 - 7.6. بدائل العلاج الطبي للأورام
 - 1.7.6. التثقيب الكهربائي والعلاج الكهروكيميائي
 - 2.7.6. العلاج المناعي
 - 3.7.6. العلاج الإشعاعي
 - 4.7.6. العلاج بالضوء الديناميكي
 - 5.7.6. العلاج بالتبريد
 - 6.7.6. علاجات أخرى
 - 8.6. جهاز الغدد الصماء 1
 - 1.8.6. ضعف في الجزء الأوسط من الغدة النخامية
 - 2.8.6. متلازمة التمثيل الغذائي للخيول
 - 3.8.6. بنكرياس الغدد الصماء
 - 4.8.6. قصور الغدة الكظرية
 - 9.6. نظام الغدد الصماء 2
 - 1.9.6. الغدة الدرقية
 - 2.9.6. اضطرابات الكالسيوم
 - 3.9.6. اضطرابات المغنيسيوم
 - 4.9.6. اضطرابات الفوسفور
 - 10.6. الإدارة الغذائية للحصان البدين
 - 1.10.6. تقييم حالة الجسم
 - 2.10.6. إنقاص الوزن وتقييد السرعات الحرارية
 - 3.10.6. التدخلات الدوائية
 - 4.10.6. التمارين
 - 5.10.6. الصيانة

- 9.5. الجراحة الترميمية وترقيع الجلد
 - 1.9.5. مبادئ الجراحة الأساسية والترميمية
 - 1.1.9.5. خطوط التوتر الجلدي
 - 2.1.9.5. اتجاه الشق وأنماط الخياطة
 - 3.1.9.5. تقنيات تحرير التوتر واللاصقات
 - 2.9.5. إغلاق عيوب الجلد بأشكاله المختلفة
 - 3.9.5. ترقيع الجلد
 - 10.5. علاج التئيب الغزير للندبات، ساركويد، حرق
 - 1.10.5. أسباب ظهور الحبيبات الخصبية
 - 2.10.5. علاج التئيب الخصب
 - 3.10.5. ظهور الساركويد في الجروح
 - 1.3.10.5. نوع الساركويد المرتبط بالجروح

الوحدة 6. أمراض الجلد الطبية. نظام الغدد الصماء

- 1.6. النهج السريري والاختبارات التشخيصية في الأمراض الجلدية للخيول
 - 1.1.6. التاريخ الطبي
 - 2.1.6. طرق أخذ العينات والتشخيص الرئيسية
 - 3.1.6. تقنيات التشخيص المحددة الأخرى
- 2.6. أمراض الجلد البكتيرية والفيروسية
 - 1.2.6. أمراض بكتيرية
 - 2.2.6. أمراض فيروسية
 - 3.6. أمراض الجلد الفطرية والطفيلية
 - 1.3.6. أمراض فطرية
 - 2.3.6. الأمراض الطفيلية
 - 4.6. أمراض الجلد التحسسية والمناعة والتهيج
 - 1.4.6. فرط الحساسية: أنواع
 - 2.4.6. حساسية من لدغات الحشرات
 - 3.4.6. التهاب الأوعية الدموية وردود الفعل المناعية الأخرى
 - 4.4.6. أورام الجلد الأخرى
- 5.6. الأمراض الخلقية والمتلازمات في الأمراض الجلدية للخيول
 - 1.5.6. الوهن الجلدي الموضعي الوراثي للخيول (HERDA) وانحلال البشرة الفقاعي وأمراض خلقية أخرى
 - 2.5.6. أمور متنوعة

الوحدة 7. الجهاز العصبي وطب العيون

- 1.7. الموقع التشريحي العصبي للآفات العصبية في الحصان
 - 1.1.7. الخصائص التشريحية العصبية للحصان
 - 2.1.7. التاريخ الطبي
 - 3.1.7. بيوتوكول الفحص العصبي
 - 1.3.1.7. تقييم الرأس، السلوك والوعي والموضع والأعصاب القحفية
 - 2.3.1.7. تقييم الوضعية والوظيفة الحركية. تخرج التعديلات
 - 3.3.1.7. تقييم الرقبة والطرف الصدري
 - 4.3.1.7. تقييم الجذع وأطراف الحوض
 - 5.3.1.7. تقييم الذيل والشرج
 - 4.1.7. طرق التشخيص التكميلية
- 2.7. التعديلات التي تؤثر على القشرة الدماغية وجذع الدماغ
 - 1.2.7. تنظيم حالة الوعي
 - 2.2.7. صدمة بالرأس
 - 1.2.2.7. المسببات
 - 2.2.2.7. الأعراض والمتلازمات
 - 3.2.2.7. التشخيص
 - 4.2.2.7. العلاج
 - 5.2.2.7. التنبؤ
 - 3.2.7. اعتلال الدماغ الأبيض
 - 1.3.2.7. اعتلال الدماغ الكبدى
 - 4.2.7. النوبات والصرع
 - 1.4.2.7. أنواع الصور التشخيصية
 - 2.4.2.7. أنواع الصرع (تصنيف ILAE) (الرابطة الدولية لمكافحة الصرع)
 - 3.4.2.7. العلاج
 - 5.2.7. حالة الخدار
- 3.7. التعديلات المخيخية أو الدهليزية
 - 1.3.7. التنسيق والتوازن
 - 2.3.7. متلازمة المخيخ
 - 1.2.3.7. التغذية الذاتية المخيخية
- 3.3.7. متلازمة الدهليزي
 - 1.3.3.7. الصندوق المحيطي
 - 2.3.3.7. صور المركز
 - 3.3.3.7. إصابات الرأس والمتلازمة الدهليزية
 - 4.3.3.7. هشاشة العظام الصدغي اللامي
- 4.7. تعديلات النخاع
 - 1.4.7. تضيق عنق الرحم اعتلال النخاع
 - 1.1.4.7. المسببات
 - 2.1.4.7. فحص الأعراض والعصبية
 - 3.1.4.7. التشخيص
 - 4.1.4.7. الأشعة
 - 5.1.4.7. تصوير النخاع
 - 6.1.4.7. التصوير بالرنين المغناطيسي، التصوير المقطعي المحوسب، التصوير الومضاني
 - 7.1.4.7. العلاج
 - 2.4.7. اعتلال الدماغ النخاعي التنكسي للخيول (EDM)
 - 3.4.7. صدمة العمود الفقري
- 5.7. الالتهابات البكتيرية والفطرية والطفيلية للجهاز العصبي
 - 1.5.7. التهاب الدماغ أو التهاب الدماغ والنخاع الجرثومي
 - 1.1.5.7. العوامل المسببة للأمراض
 - 2.1.5.7. الأعراض
 - 3.1.5.7. التشخيص
 - 4.1.5.7. العلاج
 - 2.5.7. التهاب الدماغ الفطري
 - 3.5.7. التهاب الدماغ والنخاع الخيلي (EPM)
 - 1.3.5.7. المسببات
 - 2.3.5.7. الأعراض
 - 3.3.5.7. التشخيص
 - 4.3.5.7. العلاج
 - 4.5.7. التهاب السحايا والدماغ الدودي
 - 1.4.5.7. المسببات
 - 2.4.5.7. الأعراض
 - 3.4.5.7. التشخيص والعلاج

- 10.7. التهاب الفزحية وأمراض العين الطبية
 - 1.10.7. التهاب القرنية المناعي
 - 2.10.7. الخراج اللحمي
 - 3.10.7. التهاب الفزحية المتكرر للخيول
 - 4.10.7. اضطرابات العدسة
 - 5.10.7. اضطرابات الجزء الخلفي والزرق
 - 6.10.7. الأورام

الوحدة 8. الجهاز التناسلي والبولي

- 1.8. تقييم الجهاز البولي
 - 1.1.8. المعلمات الدموية والكيميائية الحيوية المتعلقة بالجهاز الكلوي
 - 2.1.8. تحليل البول
 - 3.1.8. طرق التشخيص في الجهاز البولي
 - 1.3.1.8. الموجات فوق الصوتية للجهاز البولي
 - 2.3.1.8. تنظير الجهاز البولي
 - 3.3.1.8. خزعة الكلى
 - 4.3.1.8. اختبار الحرمان من الماء
 - 2.8. أمراض الجهاز البولي
 - 1.2.8. فشل كلوي حاد
 - 1.1.2.8. أسباب الفشل الكلوي الحاد
 - 2.1.2.8. علاج القصور الكلوي الحاد
 - 2.2.8. قصور كلوي مزمن
 - 1.2.2.8. أسباب الفشل الكلوي المزمن
 - 2.2.2.8. علاج القصور الكلوي المزمن
 - 3.2.8. عدوى المسالك البولية
 - 1.3.2.8. التهاب الإحليل والتهاب المثانة والتهاب الحويضة والكلية وعلاجها
 - 2.3.2.8. علاج التهابات المسالك البولية
 - 4.2.8. أمراض الانسداد في المسالك البولية
 - 1.4.2.8. أنواع أمراض الانسداد
 - 2.4.2.8. العلاج
 - 5.2.8. يُؤبلى و عُطاش
 - 6.2.8. سلس البول وضعف المثانة
 - 7.2.8. أورام المسالك البولية

- 6.7. الالتهابات الفيروسية للجهاز العصبي
 - 1.6.7. التهاب الدماغ والنخاع الخلي من النوع الأول (1-EHV)
 - 1.1.6.7. المسببات
 - 2.1.6.7. الصور السريرية
 - 3.1.6.7. التشخيص
 - 4.1.6.7. العلاج
 - 2.6.7. التهاب الدماغ والنخاع الناجم عن فيروس غرب النيل
 - 1.2.6.7. المسببات
 - 2.2.6.7. الصور السريرية
 - 3.2.6.7. التشخيص
 - 4.2.6.7. العلاج
 - 3.6.7. السعال
 - 1.3.6.7. المسببات
 - 2.3.6.7. الصور السريرية
 - 3.3.6.7. التشخيص
 - 4.3.6.7. العلاج
 - 4.6.7. بورنا وهندرا وفيروسات التهاب الدماغ الفيروسي الأخرى
 - 7.7. فحص العين، انسداد العصب البصري ووضع قسطرة تحت الجافية
 - 1.7.7. تشريح ووظائف مقلة العين
 - 2.7.7. كتل العصب العيني
 - 3.7.7. فحص طب العيون
 - 4.7.7. الاختبارات التشخيصية الأساسية
 - 5.7.7. الاختبارات التشخيصية المتقدمة
 - 6.7.7. وضع القسطرة تحت الجافية
 - 8.7. أمراض الجفون، ثقب العين، تصحيح الكساح
 - 1.8.7. تشريح أنسجة الملحقات
 - 2.8.7. تعديلات في الجفون
 - 3.8.7. تصحيح الكساح
 - 4.8.7. ثقب العين
 - 9.7. تقرحات القرنية
 - 1.9.7. لمحة عامة عن قرح القرنية وتصنيفها
 - 2.9.7. تقرحات بسيطة ومعقدة وشديدة
 - 3.9.7. قرحة غير مؤلمة
 - 4.9.7. التهاب القرنية المعدية
 - 5.9.7. جراحة القرنية

- 3.8. أمراض الأعضاء التناسلية الطبية
 - 1.3.8. مقدمة في علم الأمراض الطبي للفحل
 - 2.3.8. أمراض الخصية في الفحل
 - 1.2.3.8. إدارة وعلاج الفحل ذي الخصية الهاجرة
 - 2.2.3.8. التغيرات الالتهابية في الخصية
 - 3.2.3.8. التعامل مع تنكس الخصية في الفحل
 - 4.2.3.8. التعامل مع القيلة المائية
 - 5.2.3.8. أورام الخصية في الفحل
 - 6.2.3.8. التواء الخصية في الفحل
 - 3.3.8. علم أمراض القضيب
 - 1.3.3.8. إدارة صدمة القضيب
 - 2.3.3.8. عمليات ورم القضيب
 - 3.3.3.8. اختناق القلفة الخلفي
 - 4.3.3.8. قساح
 - 4.3.8. علم أمراض الغدد المنضمة
 - 1.4.3.8. التصوير بالموجات فوق الصوتية وتقييم الغدد اللاصقة
 - 2.4.3.8. التهاب الحويصلة والإدارة والعلاج
 - 3.4.3.8. انسداد الغدد اللاصقة
 - 5.3.8. التعديلات في السائل المنوي
 - 1.5.3.8. التقييم المنوي
 - 2.5.3.8. العوامل المؤثرة على الخصوبة
 - 3.5.3.8. إدارة السائل المنوي غير المخضب
 - 1.3.5.3.8. الطرد المركزي للسائل المنوي لتحسين الجودة
 - 2.3.5.3.8. استبدال البلازما المنوية
 - 3.3.5.3.8. ترشيح السائل المنوي لتحسين الجودة
 - 4.3.5.3.8. بروتوكولات تبريد السائل المنوي ذات الجودة الريدئية
 - 6.3.8. التغيرات في سلوك الفحول وإدارة التزاوج
 - 7.3.8. التقدم في المساعدة على الإنباب في الفحول
 - 1.7.3.8. التجميد المنوي
 - 2.7.3.8. انتعاش الحيوانات المنوية من البربخ بعد الموت أو الإخصاء
- 4.8. العمليات الجراحية الميكانية على الذكر
 - 1.4.8. الإخصاء
 - 1.1.4.8. مقدمة واعتبارات الإخصاء عند الذكور
 - 1.1.1.4.8. اختيار المريض
 - 2.1.4.8. تقنيات جراحية في الإخصاء
 - 1.2.1.4.8. إخصاء مفتوح
 - 2.2.1.4.8. إخصاء مغلق
 - 3.2.1.4.8. الإخصاء شبه المغلق أو شبه المفتوح
 - 3.1.4.8. الاختلافات التقنية الجراحية
 - 1.3.1.4.8. خيارات الأرقاء المختلفة
 - 2.3.1.4.8. الإغلاق الأولي للجلد
 - 4.1.4.8. اعتبارات الإخصاء في الموسم
 - 1.4.1.4.8. التهذئة
 - 5.1.4.8. اعتبارات الإخصاء تحت التخدير العام
 - 6.1.4.8. الخصية الأربية
 - 1.6.1.4.8. تشخيص ما قبل الجراحة
 - 2.6.1.4.8. التقنية الجراحية
 - 2.4.8. بتر القضيب
 - 1.2.4.8. دواعي الاستعمال
 - 2.2.4.8. إجراءات واعتبارات ما بعد الجراحة
- 5.8. أمراض الأعضاء التناسلية الطبية والجراحية 1
 - 1.5.8. علم الأمراض الطبي 1
 - 1.1.5.8. علم أمراض المبيض
 - 1.1.1.5.8. اضطرابات التبويض
 - 2.1.1.5.8. أورام المبيض
 - 2.1.5.8. اضطرابات قناة المبيض
 - 3.1.5.8. أمراض الرحم الطبية
 - 1.3.1.5.8. التحضير والإجراء لأخذ العينات
 - 1.1.3.1.5.8. علم دراسة الخلايا
 - 2.1.3.1.5.8. خزعة
 - 2.3.1.5.8. أنواع التهاب بطانة الرحم
 - 3.3.1.5.8. إدارة الفرس مع سائل الرحم
 - 4.3.1.5.8. علاج الأفراس المصابة بأكياس الرحم

- 6.7.8. الولادة الطبيعية
- 1.6.7.8. مراحل التسليم الولادة الطبيعية
- 8.8. مضاعفات رعاية الولادة والنفاس
- 1.8.8. عمل عسر الولادة
- 1.1.8.8. المواد اللازمة لحل عسر الولادات
- 2.1.8.8. أنواع عسر الولادات وإدارة العروض الجينية المختلفة
- 2.8.8. حالات الطوارئ الجراحية في الفترة المحيطة بالولادة
- 1.2.8.8. بضع الجنين
- 1.1.2.8.8. الجنين المبضوع
- 2.1.2.8.8. تحضير الفرس للإجراء
- 3.1.2.8.8. تقليص حجم الجنين في الميدان مقابل. في المستشفى
- 2.2.8.8. عملية قيصرية
- 3.2.8.8. نزيف رباط عريض
- 4.2.8.8. تمزق الرحم
- 5.2.8.8. تمزق وتر ما قبل العانة
- 6.2.8.8. الناسور المستقيمي المهيلي
- 3.8.8. رعاية ما بعد الولادة
- 1.3.8.8. السيطرة على ارتداد الرحم وتأسيس دورة ما بعد الولادة
- 4.8.8. مضاعفات ما بعد الولادة
- 1.4.8.8. المشيمة المحتبسة
- 2.4.8.8. تمزقات مهبلية
- 3.4.8.8. نزيف الرحم
- 4.4.8.8. هبوط الرحم
- 5.4.8.8. هبوط المستقيم
- 6.4.8.8. ورم دموي في الفرج
- 7.4.8.8. انغماد قرن الرحم
- 9.8. إصلاح التمزقات والإجهاد اللذان يحدثان أثناء الولادة
- 1.9.8. علاج تمزق الفرج والجروح بعد الولادة
- 2.9.8. تصنيف التمزقات العجانية
- 6.8. أمراض الأعضاء التناسلية الطبية والجراحية للفرس 2
- 1.6.8. الأمراض الطبية 2
- 1.1.6.8. علم أمراض عنق الرحم
- 1.1.1.6.8. تمزقات عنق الرحم
- 2.1.1.6.8. التصاقات عنق الرحم
- 2.1.6.8. أمراض المهبل الطبية
- 3.1.6.8. الإدارة التناسلية للفرس الشيخ
- 4.1.6.8. تحديث حول المساعدة على الإنجاب في الفرس
- 2.6.8. أمراض الفرس الجراحية
- 1.2.6.8. تشكل الفرج الطبيعي للفرس
- 1.1.2.6.8. الفحص الفرجي للفرس
- 2.1.2.6.8. فهرس كسليك
- 2.2.6.8. رأب الفرج
- 1.2.2.6.8. إجراء جراحة كاسليك
- 7.8. رعاية الفرس الحامل والولادة
- 1.7.8. الحمل في الفرس
- 1.1.7.8. تشخيص الحمل في الفرس
- 2.1.7.8. إدارة الحمل المتعدد المبكر والمتأخر. التقنيات الجديدة
- 3.1.7.8. تحديد جنس الجنين
- 2.7.8. المضاعفات أثناء الحمل في الفرس
- 1.2.7.8. الإجهاض
- 1.1.2.7.8. إجهاض مبكر
- 2.1.2.7.8. إجهاض متأخر
- 2.2.7.8. التواء الرحم
- 3.2.7.8. السيطرة على التهاب المشيمة وعلاجه
- 4.2.7.8. علاج انفصال المشيمة المفاجئ
- 3.7.8. الاحتياجات الغذائية للفرس الحامل
- 4.7.8. التقييم بالموجات فوق الصوتية للجنين
- 1.4.7.8. تقييم الموجات فوق الصوتية في مراحل مختلفة من الحمل
- 2.4.7.8. قياس الجنين الحيوي
- 5.7.8. طرق التنبؤ بالولادة في الفرس عند الأوان

الوحدة 9. طب وجراحة المهر

- 1.9. فحص حديثي الولادة
 - 1.1.9. المعلومات السريرية الطبيعية في المهر خلال الأيام الأولى من الحياة
 - 2.1.9. بدء عمل الأنظمة العضوية وقت الولادة وخلال الأشهر الأولى من الحياة
 - 1.2.1.9. الجهاز القُدِّي
 - 2.2.1.9. الجهاز التنفسي
 - 3.2.1.9. نظام الغدد الصماء
 - 4.2.1.9. الجهاز العضلي والعصبي
 - 5.2.1.9. نظام العيني
- 2.9. المهر غير الناضج. الفشل في النقل السلبي للحصانة. انحلال الدم الوليدي تعفن الدم
 - 1.2.9. المهر الخديج وغير الناضج والمتقزم
 - 2.2.9. الإنعاش القلبي الرئوي
 - 3.2.9. فشل نقل الحصانة السلبية
 - 4.2.9. انحلال الدم الوليدي
 - 5.2.9. الإبتان الوليدي
- 3.9. أمراض الجهاز التنفسي والقلب والعصبية والعضلات الهيكلية لحديثي الولادة
 - 1.3.9. أمراض الجهاز التنفسي لحديثي الولادة
 - 1.1.3.9. أمراض الجهاز التنفسي البكتيرية
 - 2.1.3.9. أمراض الجهاز التنفسي الفيروسية
 - 3.1.3.9. كسور في الأضلاع
 - 2.3.9. أمراض القلب عند حديثي الولادة
 - 1.2.3.9. القناة الشريانية السالكة
 - 2.2.3.9. الثقبية البيضوية
 - 3.2.3.9. رباعية Fallot
 - 3.3.9. أمراض عصبية حديثي الولادة
 - 1.3.3.9. اعتلال الدماغ الإقفاري بنقص التأكسج
 - 2.3.3.9. التهاب الدماغ الإبتاني والتهاب السحايا واعتلال الدماغ الأيضي
 - 3.3.3.9. الأمراض العصبية الخلقية
 - 4.3.9. أمراض الجهاز العضلي الهيكلي حديثي الولادة
 - 1.4.3.9. فيتامين E ونقص السيلينيوم

- 3.9.8. إعادة بناء الجسم العجاني
 - 1.3.9.8. التحضير الجراحي للفرس
 - 2.3.9.8. عدم كفاية العضلة العاصرة الدهليزية
 - 1.2.3.9.8. إعادة بناء الجسم العجاني، ألم الفرج
 - 2.2.3.9.8. المقطع العرضي للجسم العجاني، رأب العجان
 - 1.2.2.3.9.8. عملية Pouret
 - 3.3.9.8. الرعاية ما بعد الجراحة
 - 4.3.9.8. مضاعفات جراحة العجان
 - 4.9.8. التدبير الجراحي للألام المستقيمة المهبلية من الدرجة الثالثة
 - 5.9.8. التدبير الجراحي للناسور المستقيمي المهلي
- 10.8. الأمراض المعدية والطفيلية للجهاز التناسلي في الخيول
 - 1.10.8. مقدمة في الأمراض المعدية والطفيلية للجهاز التناسلي في الخيول
 - 2.10.8. الأهمية الاقتصادية والإنتاجية للأمراض المعدية والطفيلية
 - 3.10.8. الأمراض المعدية للجهاز التناسلي
 - 1.3.10.8. الميكوبلازما
 - 2.3.10.8. التهاب الميتريت الخيلي المعدي. إجراء لأخذ عينات لتحديد التهاب ميتريت الخيول المعدي
 - 3.3.10.8. التهاب الشرايين الفيروسي للخيول
 - 4.3.10.8. التهاب رئوي الأنف الخيلي
 - 5.3.10.8. داء البريميات
 - 6.3.10.8. داء البروسيلات
 - 4.10.8. الأمراض الطفيلية في الجهاز التناسلي
 - 1.4.10.8. داء الدم
 - 2.4.10.8. داء دورين

- 4.9. أمراض الجهاز الهضمي والجهاز البولي التناسلي والغدد الصماء حديثي الولادة
- 1.4.9. أمراض الجهاز الهضمي لحديثي الولادة
- 1.1.4.9. الإسهال الجرثومي والفيروسي
- 2.1.4.9. انحسار العقي
- 3.1.4.9. أمراض الجهاز الهضمي الخلقية
- 4.1.4.9. قرحة المعدة والثاني عشر
- 2.4.9. أمراض الجهاز البولي التناسلي حديثي الولادة
- 1.2.4.9. التهاب السرة والتهاب الشرايين
- 2.2.4.9. سرر مثاني دائم
- 3.2.4.9. تمزق المثانة
- 3.4.9. أمراض الغدد الصماء الوليدية
- 1.3.4.9. اضطرابات الغدة الدرقية
- 2.3.4.9. نقص السكر في الدم وارتفاع السكر في الدم وقلة نضوج جهاز الغدد الصماء
- 5.9. تحديد واستقرار المريض المصاب بتمزق المثانة أو سرر مثاني دائم
- 1.5.9. التهاب السرة والتهاب الشرايين والتهاب البول المستمر
- 2.5.9. تمزق المثانة
- 3.5.9. التقييم التشخيصي وعلاجات التثبيت
- 4.5.9. العلاجات الطبية والخيارات الجراحية
- 6.9. التصوير التشخيصي للصدر والتجويف البطني للمهر
- 1.6.9. التصوير التشخيصي للصدر
- 1.1.6.9. الركائز الفنية
- 1.1.1.6.9. الأشعة
- 2.1.1.6.9. الموجات فوق الصوتية
- 3.1.1.6.9. الأشعة المقطعية
- 2.1.6.9. أمراض الصدر
- 2.6.9. التصوير التشخيصي للبطن
- 1.2.6.9. الركائز الفنية
- 1.1.2.6.9. الأشعة
- 2.1.2.6.9. الموجات فوق الصوتية
- 2.2.6.9. أمراض البطن
- 7.9. علاج التهاب المفاصل الإنتاني. الفتق السري
- 1.7.9. الفيزيولوجيا المرضية وتشخيص الالتهابات الزلالية في المهور
- 2.7.9. علاج التهاب المفاصل الإنتاني في المهر
- 3.7.9. سبببات المرض وتشخيص الفتق السري
- 4.7.9. الفتق السري: تقنيات جراحية
- 8.9. علاج التشوهات الزاوية
- 1.8.9. المسببات
- 2.8.9. التشخيص
- 3.8.9. معاملة متحفظة
- 4.8.9. العلاج الجراحي
- 9.9. علاج تشوهات الانحناء
- 1.9.9. المسببات
- 2.9.9. التشخيص
- 3.9.9. معاملة متحفظة
- 4.9.9. العلاج الجراحي
- 10.9. تشخيص أمراض النمو في المهر. علاج النوبات والتهاب المشاش وإرشادات إدارة الحوافر في المهر السليم
- 1.10.9. التسبب في المرض وتشخيص وعلاج مختلف أشكال الالتهاب الفيزيائي والتهاب المشاشية والداء العظمي الغضروفي والتكيسات تحت الغضروف
- 2.10.9. تقييم الاتزان في المهر السليم
- 3.10.9. إرشادات تقييم الحافر للمهر الصحي

الوحدة 10. البروتوكولات العلاجية المتقدمة وعلم السموم

- 1.10. التهذئة والتخدير الوريدي الكلي
 - 1.1.10. التخدير الكلي في الوريد
 - 1.1.1.10. اعتبارات عامة
 - 2.1.1.10. تحضير المريض والإجراءات
 - 3.1.1.10. علم العقاقير
 - 4.1.1.10. التخدير الكلي في الوريد بإجراءات قصيرة
 - 5.1.1.10. التخدير الكلي في الوريد بإجراءات متوسطة المدة
 - 6.1.1.10. التخدير الوريدي الكامل في الإجراءات طويلة الأمد
 - 2.1.10. التخدير للإجراءات في الموسم
 - 1.2.1.10. اعتبارات عامة
 - 2.2.1.10. تحضير المريض / الإجراء
 - 3.2.1.10. التقنية: جرعات وحقق مستمر في الوريد
 - 4.2.1.10. علم العقاقير
 - 5.2.1.10. تركيبات الأدوية
 - 2.10. علاج الآلام في الحصان
 - 1.2.10. كشف الألم في المرضى في المستشفى والتسكين متعدد الوسائط
 - 2.2.10. أنواع العقاقير غير الستيرويدية المضادة للالتهابات
 - 3.2.10. منبهات والمواد الأفيونية
 - 4.2.10. تخدير موضعي
 - 5.2.10. الأدوية الأخرى المستخدمة في الخيول للتحكم في الألم
 - 6.2.10. العلاجات التكميلية: الوخز بالإبر، وموجات الصدمة، وتقويم العمود الفقري، والليزر
 - 3.10. تصحيح توازن التحليل المائي
 - 1.3.10. اعتبارات عامة حول العلاج بالسوائل
 - 1.1.3.10. الموضوعية والمفاهيم الرئيسية
 - 2.1.3.10. توزيع السوائل العضوية
 - 3.1.3.10. تقييم احتياجات المريض
- 2.3.10. أنواع السوائل
 - 1.2.3.10. كريستالويد
 - 2.2.3.10. غروانيات
 - 3.2.3.10. المكملات
- 3.3.10. طرق الإدارة
 - 1.3.3.10. في الوريد
 - 2.3.3.10. فموي
- 4.3.10. مبادئ عملية لحساب علاج السوائل
- 5.3.10. المضاعفات المصاحبة
- 4.10. اعتبارات عامة للتوازن الحمضي القاعدي في الخيول
 - 1.4.10. اعتبارات عامة للتوازن الحمضي القاعدي في الخيول
 - 1.1.4.10. تقييم الحالة الحمضية القاعدية للمريض
 - 2.1.4.10. دور فجوة البيكربونات والكلور والأنيون
 - 2.4.10. الحمض الاستقلابي والقلاء
 - 3.4.10. الحمض التنفسي والقلاء
 - 4.4.10. آليات التعويض
 - 5.4.10. فائض القاعدة
 - 5.10. الاعتبارات الدوائية في رياضة الحصان
 - 1.5.10. تنظيم رياضات الفروسية
 - 2.5.10. منشطات
 - 1.2.5.10. التعريف
 - 2.2.5.10. أهداف مراقبة الدواء
 - 3.2.5.10. أخذ العينات والمختبرات المعتمدة
 - 4.2.5.10. تصنيف المواد
 - 3.5.10. أنواع المنشطات
 - 4.5.10. وقت الانسحاب
 - 1.4.5.10. العوامل المؤثرة في وقت الانسحاب
 - 1.1.4.5.10. وقت الكشف
 - 2.1.4.5.10. السياسات التنظيمية
 - 3.1.4.5.10. معدل الذبح الحيواني

- 5.7.10. تغذية المرضى الحرجة
- 6.7.10. رعاية مرضى الأعصاب
- 1.6.7.10. إدارة طبية وداعمة للحصان العصبي
- 1.1.6.7.10. الإصابات
- 2.1.6.7.10. اعتلال الدماغ واعتلال الدماغ النخاعي
- 2.6.7.10. إدارة محددة للحصان الراقد
- 8.10. علم السموم 1
 - 1.8.10. علم السموم المتعلق بالجهاز الهضمي
 - 2.8.10. علم السموم المتعلق بالجهاز الهضمي
 - 3.8.10. علم السموم الذي يؤثر على الجهاز العصبي المركزي
- 9.10. علم السموم 2
 - 1.9.10. علم السموم الذي ينتج عنه علامات سريرية تتعلق بجهاز القلب والأوعية الدموية والجهاز اللمفاوي
 - 2.9.10. الجهاز العضلي الهيكلي والحالة العامة
 - 3.9.10. علم السموم ينتج عنه علامات سريرية تتعلق بالجهاز البولي
 - 4.9.10. مشاكل السموم تسبب الموت المفاجئ
 - 10.10. إجراءات القتل الرحيم
 - 1.10.10. اعتبارات عامة
 - 1.1.10.10. حضان الشخوخة
 - 2.10.10. آلية عمل القتل الرحيم
 - 3.10.10. الطرق الكيميائية للقتل الرحيم
 - 4.10.10. الطرق الفيزيائية للقتل الرحيم
 - 5.10.10. بروتوكول القتل الرحيم
 - 6.10.10. تأكيد الموت
- 2.4.5.10. عوامل يجب مراعاتها لتحديد وقت الانسحاب
 - 1.2.4.5.10. الجرعة المعطاة
 - 2.2.4.5.10. التركيبة
 - 3.2.4.5.10. مسار الإدارة
 - 4.2.4.5.10. الحرائك الدوائية الفردية
 - 5.2.4.5.10. حساسية الإجراءات التحليلية
 - 6.2.4.5.10. نموذج لسلوك المصفوفة
 - 7.2.4.5.10. الثبات البيئي للمواد والتلوث البيئي
- 6.10. العناية المركزة في مهرا حديثي الولادة
 - 1.6.10. أنواع القسطرة ومجموعات الحقن والأنابيب الأنفية المعوية والبولية للعناية المركزة بالمهرا
 - 2.6.10. أنواع السوائل والغرويات والعلاج بالبلازما والعلاج بالدم
 - 3.6.10. التغذية الوريدية الكلية والجزئية
 - 4.6.10. العلاج بالمضادات الحيوية والتسكين والأدوية المهمة الأخرى
 - 5.6.10. الإنعاش القلبي
 - 7.10. العناية المركزة للبالغين
 - 1.7.10. اعتبارات الرعاية الحرجة العامة
 - 2.7.10. إجراءات وتقنيات العناية المركزة
 - 1.2.7.10. الوصول إلى الأوعية الدموية: الصيانة والرعاية
 - 2.2.7.10. مراقبة ضغط الدم والوريد
 - 3.7.10. دعم القلب
 - 1.3.7.10. الصدمة
 - 2.3.7.10. الأدوية الداعمة: مقويات التقلص العضلي وقابضات الأوعية
 - 3.3.7.10. استراتيجيات الدعم
 - 4.7.10. دعم الجهاز التنفسي
 - 1.4.7.10. إدارة الضائقة التنفسية

المنهجية

يقدم هذا البرنامج التدريبي طريقة مختلفة للتعلم. فقد تم تطوير منهجيتنا من خلال أسلوب التعليم المرتكز على التكرار: **Relearning** أو ما يعرف بمنهجية إعادة التعلم.

يتم استخدام نظام التدريس هذا، على سبيل المثال، في أكثر كليات الطب شهرة في العالم، وقد تم اعتباره أحد أكثر المناهج فعالية في المنشورات ذات الصلة مثل مجلة نيو إنجلند الطبية (*New England Journal of Medicine*).



اكتشف منهجية *Relearning* (منهجية إعادة التعلم)، وهي نظام يتخلى عن التعلم الخطي التقليدي ليأخذك عبر أنظمة التدريس التعليم المرتكزة على التكرار: إنها طريقة تعلم أثبتت فعاليتها بشكل كبير، لا سيما في المواد الدراسية التي تتطلب الحفظ"





في جامعة TECH نستخدم منهج دراسة الحالة

أمام حالة معينة، ما الذي يجب أن يفعله المهني؟ خلال البرنامج، ستواجه العديد من الحالات السريرية المحاكية بناءً على مرضى حقيقيين وسيتعين عليك فيها التحقيق ووضع الفرضيات وأخيراً حل الموقف. هناك أدلة علمية وفيرة على فعالية المنهج. حيث يتعلم المتخصصون بشكل أفضل وأسرع وأكثر استدامة مع مرور الوقت.

مع جامعة TECH يمكنك تجربة طريقة تعلم تهز أسس الجامعات التقليدية في جميع أنحاء العالم.

وفقاً للدكتور Gérvas، فإن الحالة السريرية هي العرض المشروح لمريض، أو مجموعة من المرضى، والتي تصبح «حالة»، أي مثالاً أو نموذجاً يوضح بعض العناصر السريرية المميزة، إما بسبب قوتها التعليمية، أو بسبب تفردا أو ندرتها. لذا فمن الضروري أن تستند الحالة إلى الحياة المهنية الحالية، في محاولة لإعادة إنشاء عوامل التكيف الحقيقية في الممارسة المهنية للطبيب البيطري.



هل تعلم أن هذا المنهج تم تطويره عام 1912 في جامعة هارفارد للطلاب دارسي القانون؟ وكان يتمثل منهج دراسة الحالة في تقديم مواقف حقيقية معقدة لهم لكي يقوموا باتخاذ القرارات وتبرير كيفية حلها. وفي عام 1924 تم تأسيسها كمنهج تدريس قياسي في جامعة هارفارد"

تُبرر فعالية المنهج بأربعة إنجازات أساسية:

1. الأطباء البيطريون الذين يتبعون هذا المنهج لا يحققون فقط استيعاب المفاهيم، ولكن أيضاً تنمية قدراتهم العقلية من خلال التمارين التي تقيم المواقف الحقيقية وتقوم بتطبيق المعرفة المكتسبة.
2. يركز منهج التعلم بقوة على المهارات العملية التي تسمح للطلاب بالاندماج بشكل أفضل في العالم الحقيقي.
3. يتم تحقيق استيعاب أبسط وأكثر كفاءة للأفكار والمفاهيم، وذلك بفضل منهج المواقف التي نشأت من الواقع.
4. يصبح الشعور بكفاءة الجهد المستثمر حافزاً مهماً للغاية للطبيب البيطري، مما يترجم إلى اهتمام أكبر بالتعلم وزيادة في الوقت المخصص للعمل في المحاضرة الجامعية.



منهجية إعادة التعلم (Relearning)

تجمع جامعة TECH بين منهج دراسة الحالة ونظام التعلم عن بعد، 100% عبر الانترنت والقائم على التكرار، حيث تجمع بين 8 عناصر مختلفة في كل درس.

نحن نعزز منهج دراسة الحالة بأفضل منهجية تدريس 100% عبر الانترنت في الوقت الحالي وهي: منهجية إعادة التعلم والمعروفة بـ *Relearning*.

سوف يتعلم الطبيب البيطري من خلال الحالات الحقيقية وحل المواقف المعقدة في بيئات التعلم المحاكاة. تم تطوير هذه المحاكاة من أحدث البرامج التي تسهل التعلم الغامر.

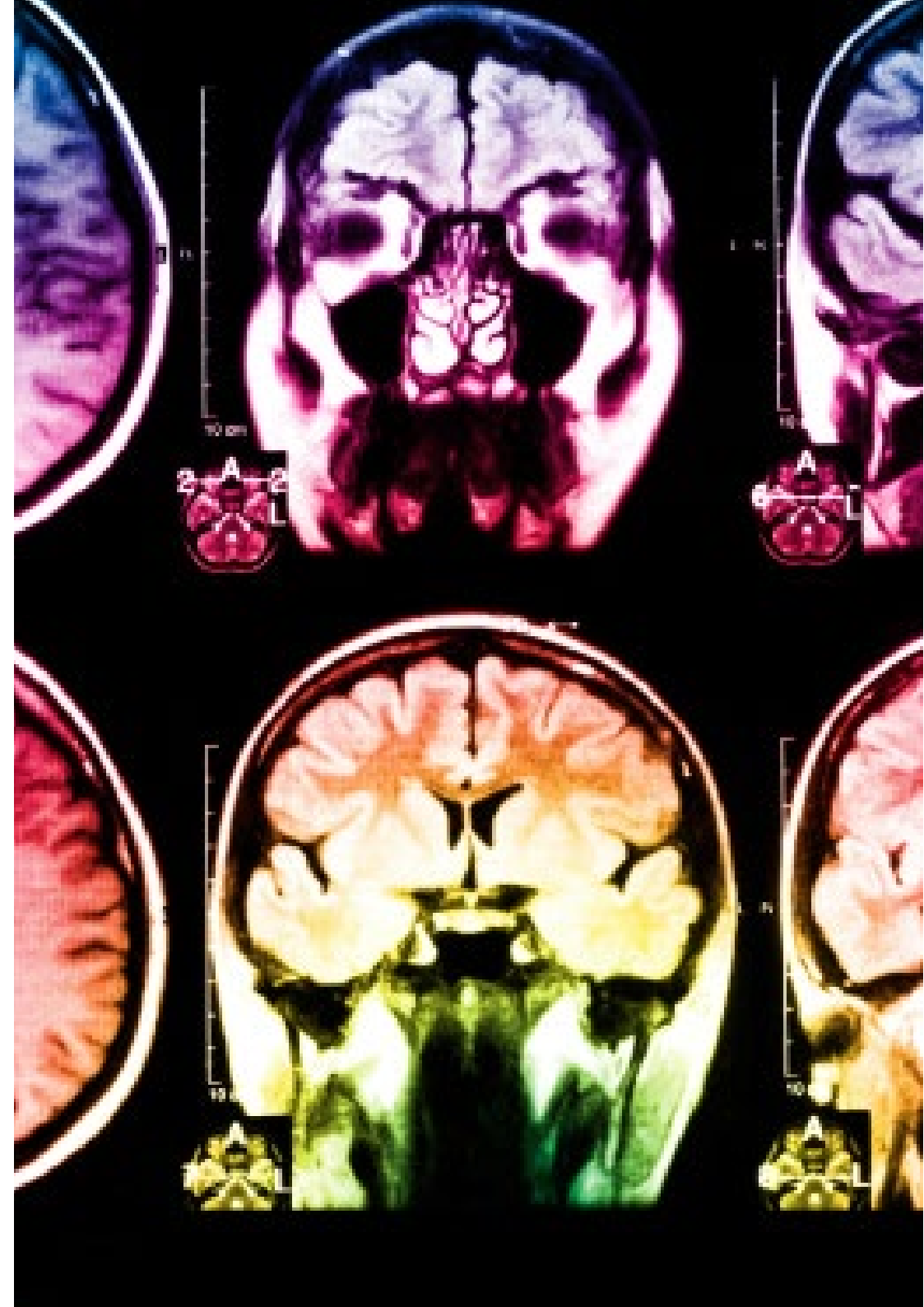
في طليعة المناهج التربوية في العالم، تمكنت منهجية إعادة التعلم من تحسين مستويات الرضا العام للمهنيين، الذين أكملوا دراساتهم، فيما يتعلق بمؤشرات الجودة لأفضل جامعة عبر الإنترنت في البلدان الناطقة بالإسبانية (جامعة كولومبيا).

من خلال هذه المنهجية، قمنا بتدريب أكثر من 65000 طبيب بيطري بنجاح غير مسبوق، في جميع التخصصات السريرية بغض النظر عن العبء الجراحي. تم تطوير منهجيتنا التربوية في بيئة شديدة المتطلبات، مع طلاب جامعيين يتمتعون بمظهر اجتماعي واقتصادي مرتفع ومتوسط عمر يبلغ 43.5 عاماً.

ستتيح لك منهجية إعادة التعلم والمعروفة بـ *Relearning*، التعلم بجهد أقل ومزيد من الأداء، وإشراكك بشكل أكبر في تدريبيك، وتنمية الروح النقدية لديك، وكذلك قدرتك على الدفاع عن الحجج والآراء المتباينة: إنها معادلة واضحة للنجاح.

في برنامجنا، التعلم ليس عملية خطية، ولكنه يحدث في شكل لولبي (نتعلم ثم نطرح ماتعلمناه جانباً فننساه ثم نعيد تعلمه). لذلك، نقوم بدمج كل عنصر من هذه العناصر بشكل مركزي.

النتيجة الإجمالية التي حصل عليها نظام التعلم في TECH هي 8.01، وفقاً لأعلى المعايير الدولية.



يقدم هذا البرنامج أفضل المواد التعليمية المُعدَّة بعناية للمهنيين:

المواد الدراسية



يتم إنشاء جميع محتويات التدريس من قبل المتخصصين الذين سيقومون بتدريس البرنامج الجامعي، وتحديدًا من أجله، بحيث يكون التطوير التعليمي محددًا وملموشًا حقًا.

ثم يتم تطبيق هذه المحتويات على التنسيق السمعي البصري الذي سيخلق منهج جامعة TECH في العمل عبر الإنترنت. كل هذا بأحدث التقنيات التي تقدم أجزاء عالية الجودة في كل مادة من المواد التي يتم توفيرها للطلاب.

أحدث التقنيات والإجراءات المعروضة في الفيديوهات



تقدم TECH للطلاب أحدث التقنيات وأحدث التطورات التعليمية وتقنيات الطب البيطري الرائدة في الوقت الراهن. كل هذا، بصيغة المتحدث، بأقصى درجات الصرامة، موضحاً ومفصلاً للمساهمة في استيعاب وفهم الطالب. وأفضل ما في الأمر أنه يمكن مشاهدتها عدة مرات كما تريد.

ملخصات تفاعلية

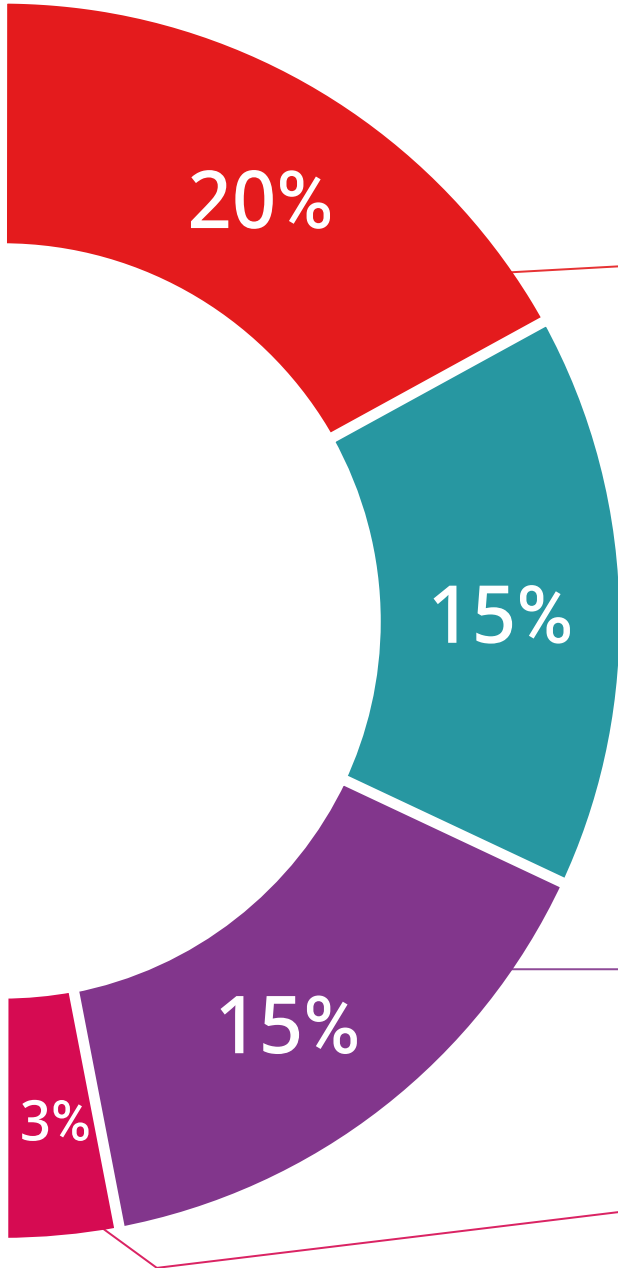


يقدم فريق جامعة TECH المحتويات بطريقة جذابة وديناميكية في أقراص الوسائط المتعددة التي تشمل الملفات الصوتية والفيديوهات والصور والرسوم البيانية والخرائط المفاهيمية من أجل تعزيز المعرفة. اعترفت شركة مايكروسوفت بهذا النظام التعليمي الفريد لتقديم محتوى الوسائط المتعددة على أنه "قصة نجاح أوروبية".

قراءات تكميلية



المقالات الحديثة، ووثائق اعتمدت بتوافق الآراء، والأدلة الدولية..من بين آخرين. في مكتبة جامعة TECH الافتراضية، سيتمكن الطالب من الوصول إلى كل ما يحتاجه لإكمال تدريبه.





تحليل الحالات التي تم إعدادها من قبل الخبراء وإرشاد منهم

يجب أن يكون التعلم الفعال بالضرورة سياقياً. لذلك، تقدم TECH تطوير حالات واقعية يقوم فيها الخبير بإرشاد الطالب من خلال تنمية الانتباه وحل المواقف المختلفة: طريقة واضحة ومباشرة لتحقيق أعلى درجة من الفهم.



الاختبار وإعادة الاختبار

يتم بشكل دوري تقييم وإعادة تقييم معرفة الطالب في جميع مراحل البرنامج، من خلال الأنشطة والتدريبات التقييمية وذاتية التقييم: حتى يتمكن من التحقق من كيفية تحقيق أهدافه.



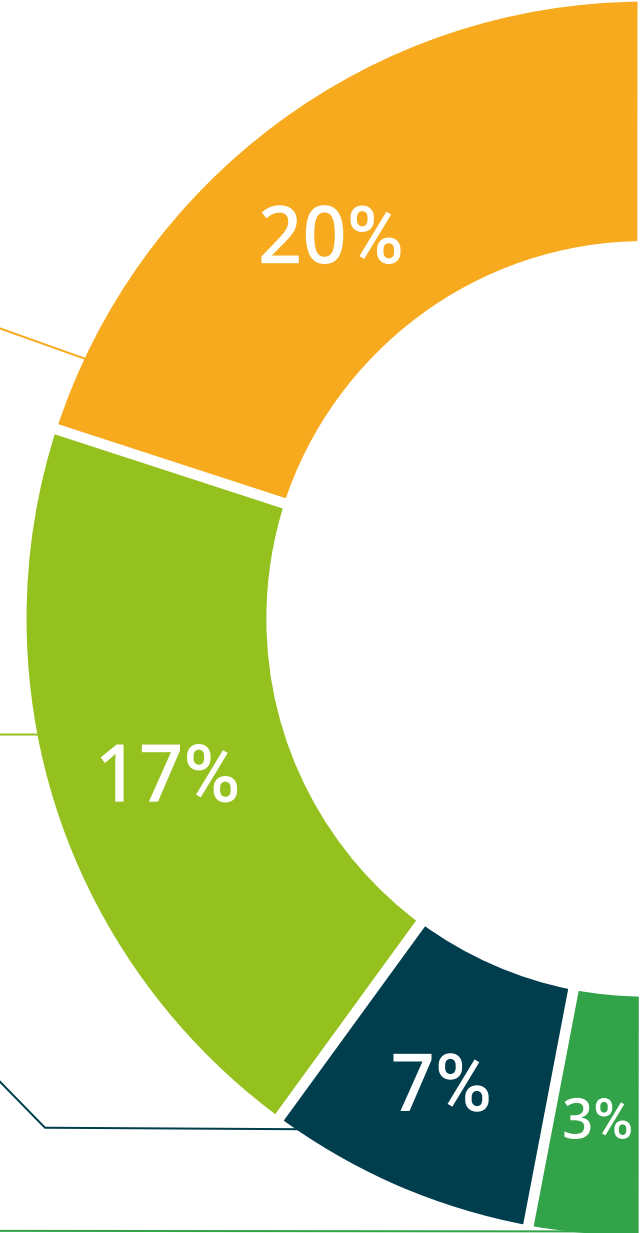
المحاضرات الرئيسية

هناك أدلة علمية على فائدة المراقبة بواسطة الخبراء كطرف ثالث في عملية التعلم. إن مفهوم ما يسمى *Learning from an Expert* أو التعلم من خبير يقوي المعرفة والذاكرة، ويولد الثقة في القرارات الصعبة في المستقبل.



إرشادات توجيهية سريعة للعمل

تقدم جامعة TECH المحتويات الأكثر صلة بالمحاضرة الجامعية في شكل أوراق عمل أو إرشادات توجيهية سريعة للعمل، إنها طريقة موجزة وعملية وفعالة لمساعدة الطلاب على التقدم في تعلمهم.



المؤهل العلمي

يضمن الماجستير الخاص في طب وجراحة الخيول، بالإضافة إلى التدريب الأكثر دقة وحداثة، الحصول على مؤهل الماجستير الخاص الصادر من الجامعة التكنولوجية.



اجتاز هذا البرنامج بنجاح واحصل على مؤهلك العلمي الجامعي
دون الحاجة إلى السفر أو القيام بأية إجراءات مرهقة"



المستقبل

الأشخاص

الصحة

الثقة

طب وجراحة الخيول

التعليم

المرشدون الأكاديميون المعلومات

الضمان

الاعتماد الأكاديمي

التدريس

المؤسسات

التعلم

المجتمع

الالتزام

التقنية

الابتكار

الجامعة
التيكنولوجية
tech

ماجستير خاص

طب وجراحة الخيول

« طريقة الدراسة: عبر الإنترنت

« مدة الدراسة: 12 شهر

« المؤهل العلمي من: TECH الجامعة التكنولوجية

« مواعيد الدراسة: وفقاً لوتيرتك الخاصة

« الامتحانات: أونلاين

التدريب الافتراضي

المؤسسات

الفصول الافتراضية

اللغات

ماجستير خاص طب وجراحة الخيول