

ماجستير خاص
رشاء الحيوان



الجامعة
التكنولوجية **tech**

ماجستير خاص

رشاء الحيوان

طريقة التدريس: عبر الإنترنت

المدة: 12 شهرًا

المؤهل العلمي: TECH الجامعة التكنولوجية

عدد الساعات الدراسية: 1.500 ساعة

رابط الدخول للموقع: www.techitute.com/ae/veterinary-medicine/professional-master-degree/master-animal-welfare

الفهرس

01

المقدمة

صفحة. 4

02

الأهداف

صفحة. 8

03

الكفاءات

صفحة. 14

04

هيكل إدارة الدورة التدريبية

صفحة. 18

05

هيكل ومحتوى الدورة التدريبية

صفحة. 24

06

المنهجية

صفحة. 24

07

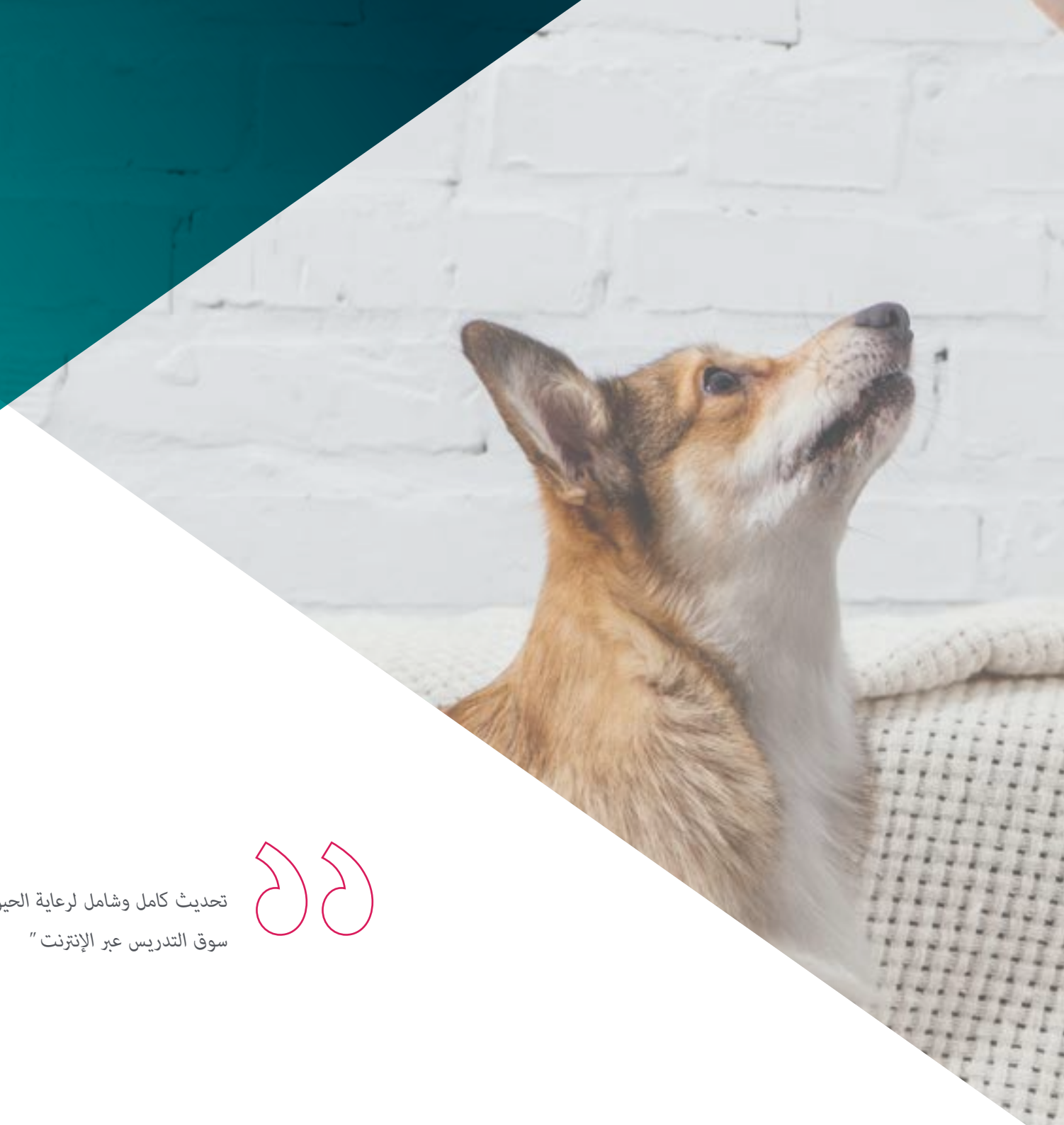
المؤهل العلمي

صفحة. 42

المقدمة

سيساعد برنامج رءاء الحيوان المحترف البيطري في اكتساب تخصص محدث في مجال رعاية الحيوان ، وهو التدريب الذي يطلبه المجتمع بشكل متزايد ، حيث توجد النزاعات بين المدافعين عن الحيوانات والمدافعين عن إنتاج الغذاء في حاضر دائم.

يقوم هذا التدريب بتدريب المتخصص البيطري على القيام بعمل متخصص في الشركات والمنظمات المسؤولة عن رعاية الحيوان ، بالإضافة إلى العمل كمستشارين في مجال رعاية الحيوان في مزارع الماشية أو حدائق الحيوان أو حظائر الحيوانات أو المسالخ. مع زيادة شهادات رعاية الحيوان ، سيكونون قادرين على المشاركة في تطوير معايير الإنتاج والمنتجات التي تضمن الرفق بالحيوان.



تحديث كامل وشامل لرعاية الحيوان مع البرنامج التعليمي الأكثر اكتمالا وفعالية في
سوق التدريس عبر الإنترنت "



هذا الماجستير الخاص في رعاء الحيوان يحتوي على البرنامج العلمي الأكثر اكتمالاً و حداثةً في السوق. ومن أبرز ميزاته:

- ◆ أحدث التقنيات في برامج التدريس عبر الإنترنت أون لاين
- ◆ نظام تعليم مرئي مكثف ، مدعوم بمحتوى رسومي وتخطيطي يسهل استيعابها وفهماها
- ◆ تطوير الحالات العملية المقدمة من قبل الخبراء النشطين
- ◆ أحدث أنظمة الفيديو التفاعلي
- ◆ تدريس مدعوم بالتطبيق عن بعد
- ◆ أنظمة تحديث وإعادة تدوير دائمة
- ◆ التعلم الذاتي التنظيم: توافق تام مع المهن الأخرى
- ◆ تمارين التقييم الذاتي العملي والتحقق من التعلم
- ◆ مجموعات الدعم والتأزر التربوي: أسئلة للخبر ومنتديات المناقشة والمعرفة
- ◆ التواصل مع المعلم وأعمال التفكير الفردي
- ◆ توفر المحتوى من أي جهاز ثابت أو محمول متصل إلى الإنترنت
- ◆ بنوك التوثيق التكميلية متوفرة بشكل دائم ، حتى بعد الانتهاء من التدريب

درجة الماجستير الخاص في رعاء الحيوان هي برنامج جديد ومحدث ينشأ من الطلب المتزايد ، من قبل مجتمع المهنيين البيطريين ، للتدريب المتخصص في رعاية الحيوان لتقليل معاناة الحيوانات ، نظراً لأن المستهلكين ، في الوقت الحالي ، لا يطالبون فقط بالأطعمة الصحية والأكثر أماناً ، ولكن يتم الحصول عليها من خلال الممارسات التي تضمن حماية الحيوان ورفاهه.

تتضمن درجة الماجستير الخاص في رعاء الحيوان منهجاً واسعاً يغطي أهم المجالات في هذا المجال ، وهي حيوانات الإنتاج والخنازير والماشية والطيور ، بما في ذلك تربية الأسماك والحيوانات المصاحبة وحدايق الحيوان.

يتناول مفهوم الرفق بالحيوان وتطوره وعلم السلوك التطبيقي ، وهو أحد مشاكل الرفق بالحيوان الرئيسية في جميع المؤسسات الحيوانية.

يطور أخلاقيات الحيوان أو الأخلاقيات الحيوية كعنصر مميز فيما يتعلق ببقية الدورات التدريبية المماثلة. عادة ما يتم تضمين هذا المجال في برامج الفلسفة ، ولكن في تلك المتعلقة بالعلوم الصحية ، عادة ما يتم معالجته أكثر من ذلك بكثير. تقوم درجة الماجستير الخاص في رعاية الحيوان على نطاق واسع وعميق بتطوير هذا الجانب الذي هو مهم جداً اليوم.

يحلل التشريعات الحالية ورعاية الحيوان في كل من المزارع ، وكذلك في حدايق الحيوان ، والملاجئ ، والمؤسسات التي تباع الحيوانات.

يخصص وحدة كاملة لرعاية الحيوان في تربية الأسماك ، والتي يتم تناول أخلاقياتها الحيوانية أعلاه في تدريبات أخرى لأنها موضوع جديد نسبياً.

أخيراً ، يقوم بتطوير وحدتين كاملتين ، ذات أهمية كبيرة ، مكرسة لرعاية الحيوان في النقل ورعاية الحيوان في الذبح بسبب الآثار المترتبة على رفاهيتهم.

هاتان اللحظتان في حياة الحيوانات قصيرتان للغاية ولكنهما حاسمتان لأن أي حقيقة ، مهما كانت صغيرة ، يمكن أن تكسر توازن الرفاهية في الحيوان.



انضم إلى النخبة ، فهذا التدريب فعال للغاية ويفتح مسارات جديدة لتقدمك المهني "

من خلال التصميم المنهجي الذي يعتمد على تقنيات التدريس التي أثبتت فعاليتها ، سيأخذك هذا البرنامج المبتكر من خلال مناهج مختلفة للسماح لك بالتعلم بطريقة ديناميكية وفعالة.

برنامج كامل للغاية يسمح لك باكتساب المعرفة الأكثر تقدماً في جميع مجالات تدخل الطبيب البيطري المتخصص.

سيمنحك مفهومنا المبتكر للتدريب عن بعد الفرصة للتعلم من خلال تجربة غامرة ، والتي ستوفر لك تكاملاً أسرع وعرضاً أكثر واقعية للمحتوى: "التعلم من خبير"



يتكون طاقم التدريس لدينا من محترفين من مختلف المجالات المتعلقة بهذا التخصص. بهذه الطريقة نضمن أن نقدم لك هدف التحديث التعليمي الذي ننشده. مجموعة متعددة التخصصات من المهنيين المدربين وذوي الخبرة في بيئات مختلفة ، والذين سيطورون المعرفة النظرية بكفاءة ، ولكن قبل كل شيء ، سيضعون المعرفة العملية المستمدة من تجربتهم الخاصة في خدمتك: إحدى الصفات التفاضلية لهذا التدريب.

هذا التمكن من الموضوع يكمله فعالية التصميم المنهجي. تم إعدادها من قبل فريق متعدد التخصصات من الخبراء في التعلم الإلكتروني وهي تدمج أحدث التطورات في تكنولوجيا التعليم. بهذه الطريقة ، ستتمكن من الدراسة باستخدام مجموعة من أدوات الوسائط المتعددة المريحة والمتعددة الاستخدامات والتي ستمنحك قابلية التشغيل التي تحتاجها في تدريبك.

يركز تصميم هذا البرنامج على التعلم القائم على حل المشكلات: وهو نهج يتصور التعلم باعتباره عملية عملية بارزة. لتحقيق ذلك عن بُعد ، سنستخدم التدريب عن بُعد: بمساعدة نظام فيديو تفاعلي جديد ، ، ستتمكن من اكتساب المعرفة والتعلم من خبير كما لو كنت تواجه الدورة التدريبية التي تتعلمها في تلك اللحظة. مفهوم يسمح لك بدمج التعلم وإصلاحه بطريقة أكثر واقعية وديمومة.



02 الأهداف

هدفنا هو تدريب المهنيين المؤهلين تأهيلا عاليا للحصول على الخبرة العملية. هدف يتكامل أيضاً ، بطريقة شاملة، مع دافع التنمية البشرية الذي يضع الأسس لمجتمع أفضل. يتجسد هذا الهدف في القدرة على مساعدة المهنيين للوصول إلى مستوى أعلى بكثير من الكفاءة والتحكم. هدف ستكون قادراً ، في غضون بضعة أشهر فقط ، على اعتباره أمراً مفروغاً منه ، مع تدريب عالي الكثافة وفعال.

إذا كان هدفك هو إعادة توجيه قدرتك نحو مسارات جديدة للنجاح والتطوير ، فهذا هو مكانك: التدريب الذي يطمح إلى التميز ”



الأهداف العامة



- ◆ تحليل مفهوم الرفق بالحيوان
- ◆ فحص مشاركة البشر في رعاية الحيوان
- ◆ إنشاء أنظمة تقييم الرفق بالحيوان
- ◆ المعرفة الأساسية بعلم السلوك الحيواني التطبيقي
- ◆ فحص علم السلوك باعتباره دورًا أساسيًا في رعاية الحيوان
- ◆ تحليل الأسس الأخلاقية للأنواع الرئيسية ذات الأهمية
- ◆ تحليل الآثار الأخلاقية للتعامل مع الحيوانات في مجتمعاتنا
- ◆ تأسيس النظريات الأخلاقية المختلفة للنظر في الحيوانات
- ◆ توليد وعي نقدي حول دور الإنسان تجاه الحيوانات
- ◆ فحص دورنا في رعاية الحيوان
- ◆ تجميع كافة المعلومات الخاصة بتطوير اللوائح الخاصة بحماية الحيوان
- ◆ حدد جميع الروابط التي تتضمنها اللوائح الخاصة بحماية الحيوان
- ◆ تحليل المعلومات الخاصة بحماية الحيوان على المستوى الدولي
- ◆ تحليل وتجميع كافة المعلومات المتعلقة بالرفاهية في مزارع الخنازير
- ◆ التعرف على مشاكل الرفق بالحيوان في إنتاج الألبان واللحوم
- ◆ فحص مزارع الدواجن لكل من إنتاج البيض واللحوم من منظور الرفق بالحيوان
- ◆ تحليل الرفاهية في الأنواع المختلفة ذات الأهمية
- ◆ توليد وجهات نظر مختلفة حول إدارة ورعاية أنواع الماشية غير التقليدية
- ◆ التعرف على مشاكل رفاهية الحيوانات الأليفة
- ◆ تقديم رفاهية النحل كمجال جديد في علم الرفق بالحيوان
- ◆ تحديد مشاكل الرفق بالحيوان في حدائق الحيوان وملاجئ الحيوانات
- ◆ تقييم مشاكل الرفق بالحيوان في العروض



- ♦ تحليل رفاهية حيوانات التجارب والتعليم
- ♦ تطوير مفهوم "الحساسية" في الأسماك
- ♦ تصفح تقييم رعاية تربية الأسماك
- ♦ تحديد قضايا المرافق والإدارة المتعلقة برعاية الأسماك
- ♦ تعرف على رفاهية أسماك الزينة
- ♦ تحليل إرشادات المناولة الصحيحة من أجل النقل الفعال للماشية
- ♦ فحص العوامل التي تدخل في عملية نقل الماشية
- ♦ ربط النقل بالصحة والإنتاجية
- ♦ فحص المبادئ العصبية والفسولوجية للصعق والقتل
- ♦ تقييم فعالية أنظمة الصعق والقدرة على اكتشاف الحيوانات المعرضة لخطر استعادة الوعي
- ♦ تحديد عوامل الخطر الرئيسية للصعق غير الصحيح
- ♦ التعرف على تداعيات النظام المذهل على جودة اللحوم

طريق التخصص والنمو المهني الذي سيدفعك نحو قدرة تنافسية
أكبر في سوق العمل "





الأهداف المحددة

وحدة 1. رضاء الحيوان. المفاهيم والتقييم

- ♦ فحص مفهوم الرفق بالحيوان بكل مضامينه
- ♦ تحليل استجابة الإجهاد الفسيولوجي في الحيوانات وتقديرها
- ♦ تطوير مفاهيم التوتر والاستجابة للضغوط المزمنة والحادة
- ♦ تأسيس مفاهيم "الإجهاد" و "الكرب"
- ♦ تحديد الآثار المترتبة على هذه الاستجابة للضغط على الرفق بالحيوان
- ♦ تطوير مفهوم الحريات والاحتياجات لفهم الرفق بالحيوان
- ♦ دراسة مفهوم تقويم الرفق بالحيوان وتقييمه
- ♦ حدد أنظمة تقييم الرفق بالحيوان الموجودة حاليًا

وحدة 2. علم السلوك الحيواني التطبيقي

- ♦ تطوير مفهوم علم السلوك الحيواني التطبيقي
- ♦ ترسيخ مبادئ التعلم والتحفيز عند الحيوانات
- ♦ التعرف على دور التدجين في تطوير السلوكيات الحالية
- ♦ إظهار أهمية دراسة علم السلوك لتقييم الرفق بالحيوان
- ♦ التعرف على أمهات السلوك الطبيعي وغير الطبيعي للحيوان
- ♦ فحص أنظمة التخصيب في الحيوانات البرية والداجنة واقتراح أنظمة التخصيب في المزارع أو غيرها من المرافق

وحدة 3. أخلاقيات الحيوان

- ♦ تحليل مفهوم أخلاقيات الحيوان وعلم الأحياء بجميع فروعها
- ♦ إسناد الأخلاق الاجتماعية والشخصية والمهنية إلى الدور الذي يلعبه الحيوان
- ♦ افحص النظريات الأخلاقية المختلفة

- ♦ تطوير مفهوم حالة الحيوان

- ♦ حدد الحالة الأخلاقية التي يمكن أن تُمنح للحيوانات
- ♦ تأسيس سلامة الحيوان ، وبالتالي ، إساءة معاملة الحيوان
- ♦ تقديم قانون الحيوان الحالي والإعلان العالمي لحقوق الحيوان
- ♦ تقييم دور العلاقة بين الإنسان والحيوان في الرفاهية

وحدة 4. التشريعات الوطنية والدولية بشأن حماية الحيوان

- ♦ تحليل تطور لوائح حماية الحيوان في الاتحاد الأوروبي
- ♦ تطوير أنظمة حماية الحيوان في مزارع الثروة الحيوانية
- ♦ تفصيل لوائح حماية الحيوان في النقل والذبح
- ♦ فحص لوائح حماية الحيوان لأغراض التدريس والبحث
- ♦ تحديد وكلاء دوليين في تطوير أنظمة حماية الحيوان
- ♦ تقديم اللوائح الخاصة برعاية الحيوان في دول خارج الاتحاد الأوروبي

وحدة 5. مؤسسات الثروة الحيوانية. رفاهية الخنازير والماشية والدواجن

- ♦ تحليل مشاكل الرفاه في مرافق تربية الخنازير
- ♦ دراسة قضايا الرفاهية في إدارة الخنازير والإرضاع
- ♦ تحليل الرفاهية أثناء تسمين الخنازير
- ♦ فحص مرافق الثروة الحيوانية للماشية من وجهة نظر الرفاهية
- ♦ تحديد الرفاه في منشآت الأبقار الحلوب والرفاهية أثناء تسمين العجول
- ♦ تحليل الرفاهية في مزارع الدواجن للبيض والرفاهية في مزارع الدواجن للحوم

- ♦ فحص مقاييس جودة المياه وآثارها على الأسماك
- ♦ إثبات مشاكل الرفاهية الرئيسية في الاستزراع السمكي
- ♦ وضع أفضل المبادئ التوجيهية لإدارة الأسماك لتقليل المعاناة
- ♦ فحص رفاهية الأسماك أثناء صيدها سواء في الاستزراع المائي أو المصايد التجارية
- ♦ تحديد رفاهية أسماك الزينة

وحدة 9. الرفق بالحيوان في النقل

- ♦ فحص سلوك الحيوانات فيما يتعلق بالنقل
- ♦ تحديد العوامل البيئية والإدارية التي تؤثر على الرفاهية أثناء النقل
- ♦ تحديد المناولة الصحيحة وإرشادات النقل للماشية والخنازير
- ♦ تحديد إرشادات المناولة والنقل الصحيحة للطيور
- ♦ فحص إرشادات المناولة والنقل المناسبة للأسماك
- ♦ تقييم الفروق في الرفق بالحيوان اعتماداً على وسيلة النقل
- ♦ عرض العلاقة بين نقل الحيوان والصحة والإنتاجية

وحدة 10. الرفق بالحيوان عند الذبح

- ♦ تحليل مبادئ الوعي وعدم الإحساس عند الحيوانات
- ♦ تحديد الأسباب المحتملة للألم أثناء ذبح الحيوانات
- ♦ تحديد أكثر أنظمة الصعق فاعلية لكل نوع من أنواع الحيوانات
- ♦ فحص علامات الصعق الصحيح
- ♦ حدد العوامل الرئيسية التي يمكن أن تؤدي إلى عدم كفاية الصعق
- ♦ تقييم انعكاسات الأنظمة المذهلة على جودة الذبيحة واللحوم
- ♦ إثبات مبادئ القتل الرحيم للحيوانات

وحدة 6. الرفاه في الأنواع الأخرى ذات الأهمية

- ♦ تحليل رفاهية الأغنام والماعز الحلوب وفي حظائر تسمين الأغنام
- ♦ فحص الرفاهية في الخيول
- ♦ معالجة الرفاهية في مزارع الأرانب
- ♦ تطوير المعرفة المتخصصة حول الرفاهية في تربية الدواجن البديلة
- ♦ تحليل رفاهية أنواع اللعبة ، سواء الطرائد الكبيرة (الغزلان ، والغزلان ، والغزلان البور ، وما إلى ذلك) واللعبة الصغيرة (الأرانب ، والأرنب ، والأرنب ، والحجل ، والسمان ، وما إلى ذلك)
- ♦ تحليل الرفاه في الجمال
- ♦ فحص الرفق بالحيوان المصاحب
- ♦ التعرف على الرفاهية في تربية النحل

وحدة 7. الرعاية في حدائق الحيوان والملاجئ والمرافق والمنشآت الأخرى

- ♦ تعريف مشاكل الرفق بالحيوان في حدائق الحيوان
- ♦ تحليل المؤشرات التي تسمح بتقييم الرفاهية في حدائق الحيوان
- ♦ تقييم رفاهية الحيوان في حدائق الحيوان
- ♦ فحص مشاكل الرفق بالحيوان في مأوى الحيوانات
- ♦ تطوير بروتوكولات تقييم الرفاهية في ملاجئ الحيوانات
- ♦ التعرف على مشاكل الرفاهية في العروض والحيوانات من مراكز البحث والتعليم
- ♦ تقييم بروتوكولات تقييم الرفاهية في حيوانات التجارب والتعليم

وحدة 8. الرفق بالحيوان في تربية الأسماك

- ♦ تحديد استجابة الإجهاد الفسيولوجي في الأسماك
- ♦ قم بتقييم المعلومات المتعلقة بالوعي والألم والخوف في الأسماك
- ♦ تطوير أكثر المؤشرات فاعلية لتقييم رفاهية الأسماك

03 الكفاءات

سيتمكن المحترفون من اكتساب مهارات خبير في رعاية الحيوان ، من خلال نهج تعليمي من شأنه تحويل المعرفة المنقولة خلال درجة الماجستير الخاص المكثفة هذه إلى خبرة. فرصة استثنائية لتعزيز قدرتك ، لتصبح أحد أكثر الخبراء تنافسية في هذا القطاع.





برنامج مكثف تم إنشاؤه لتزويدك بالمهارات اللازمة للتدخل بنجاح في كل مجال من مجالات العمل في الإنتاج الحيواني وصحة الحيوان ، مع جودة نهج تعليمي عالي التأثير ”



الكفاءات العامة



- ♦ التمييز بين مفهوم الرفق بالحيوان
- ♦ المعرفة الأساسية بعلم السلوك الحيواني التطبيقي
- ♦ توليد وعي نقدي حول دور الإنسان تجاه الحيوانات
- ♦ فحص دورنا في رعاية الحيوان

اتخذ هذه الخطوة لتحديث نفسك بشأن الجوانب
الأكثر صلة برعاية الحيوان



الكفاءات المحددة



- ♦ تطوير مفاهيم التوتر والاستجابة للضغوط المزمنة والحادة
- ♦ التعرف على أنماط السلوك الطبيعي وغير الطبيعي للحيوان
- ♦ تأسيس سلامة الحيوان ، وبالتالي ، إساءة معاملة الحيوان
- ♦ تفصيل لوائح حماية الحيوان في النقل والذبح
- ♦ فحص لوائح حماية الحيوان لأغراض التدريس والبحث
- ♦ تحديد الرفاه في منشآت الأبقار الحلوب والرفاهية أثناء تسمين العجول
- ♦ فحص الرفق بالحيوان المصاحب
- ♦ التعرف على الرفاهية في تربية النحل
- ♦ التعرف على مشاكل الرفاهية في العروض والحيوانات من مراكز البحث والتعليم
- ♦ تحديد رفاهية أسماك الزينة
- ♦ تحديد إرشادات المناولة والنقل الصحيحة للطيور
- ♦ حدد العوامل الرئيسية التي يمكن أن تؤدي إلى عدم كفاية الصعق



هيكل إدارة الدورة التدريبية

ضمن مفهوم الجودة الشاملة لبرنامجنا ، نحن فخورون بأن نضع تحت تصرفكم طاقم تدريس على أعلى مستوى ، تم اختيارهم لخبرتهم المثبتة. محترفون من مجالات ومهارات مختلفة يشكلون طاقمًا كاملاً متعدد التخصصات. فرصة فريدة للتعلم من الأفضل.



سيساعدك فريق التدريس لدينا على تحقيق النجاح في مهنتك "



د. De la Fuente Vázquez, Jesús

- ♦ دكتوراه في الطب البيطري من جامعة كومبلوتنسي مدريد عام 2003
- ♦ ماجستير العلوم في إنتاج الخنازير من جامعة أبردين عام 1998
- ♦ تخرج في الطب البيطري من جامعة كومبلوتنسي مدريد عام 1997
- ♦ أستاذ جامعي في قسم الإنتاج الحيواني بكلية الطب البيطري في كلية الطب البيطري منذ عام 2005
- ♦ منحة للتعاون في مهام التدريس والبحث ، قسم الإنتاج الحيواني ، كلية الطب البيطري ، جامعة كاليفورنيا في عام 1997
- ♦ زميل تدريب ما قبل الدكتوراه في قسم الزراعة بالصندوق الاجتماعي الأوروبي بجامعة أبردين ، في عام 1998
- ♦ منحة FPU لتدريب ما قبل الدكتوراه ، جامعة كومبلوتنسي مدريد ، من 1999 إلى 2002
- ♦ إقامة لمدة ثلاثة أشهر في قسم علوم الحيوان بجامعة تكساس إيه آند إم في عام 2001
- ♦ باحث متعاقد في قسم تكنولوجيا الأغذية بالمعهد الوطني للبحوث الزراعية والغذائية والتكنولوجيا (INIA) عام 2004
- ♦ المشاركة كأستاذ متعاون في أكثر من 40 دورة وطنية ودولية حول رعاية الحيوان
- ♦ المشاركة في أكثر من 35 مقالة بحثية منشورة في مجلات مفضرة في Journal Citation Report
- ♦ المشاركة في أكثر من 14 مشروعاً بحثياً للتمويل العام والخاص
- ♦ الاشتراك في 10 فصول وكتب كاملة
- ♦ المساهمة في أكثر من 60 بلاغاً للمؤتمرات الوطنية والدولية



هيئة التدريس

دكتورة. Cabezas Albéniz, Almudena

- ♦ دكتوراه في الطب البيطري من جامعة كومبلوتنسي بمدريد عام 2017
- ♦ درجة الماجستير في البحث في العلوم البيطرية من جامعة كومبلوتنسي بمدريد عام 2012
- ♦ مهندس تقني زراعي من كلية الهندسة التقنية الزراعية من جامعة البوليتكنيك بمدريد عام 2010
- ♦ أستاذ مشارك في قسم الإنتاج الحيواني بكلية الطب البيطري في كلية الطب البيطري منذ عام 2016

دكتورة. Díaz Díaz-Chirón, María Teresa

- ♦ دكتوراه في الطب البيطري من جامعة كومبلوتنسي بمدريد عام 2002
- ♦ تخرج في الطب البيطري من جامعة كومبلوتنسي بمدريد عام 1997
- ♦ أستاذ مساعد دكتوراه في قسم الإنتاج الحيواني بكلية الطب البيطري في العام الدراسي 2019-2020

دكتورة. González de Chavarri Echaniz, Elisabeth

- ♦ دكتوراه في الطب البيطري من جامعة كومبلوتنسي بمدريد عام 1991
- ♦ تخرج في الطب البيطري من جامعة كومبلوتنسي بمدريد عام 1987
- ♦ أستاذ دكتوراه متعاقد في قسم الإنتاج الحيواني في كلية الطب البيطري في كلية الطب البيطري منذ عام 2004

دكتورة. Pérez Marcos, Concepción

- ♦ دكتوراه في الطب البيطري من جامعة كومبلوتنسي بمدريد عام 1986
- ♦ تخرج في الطب البيطري من جامعة كومبلوتنسي بمدريد عام 1979
- ♦ أستاذ جامعي في قسم علم وظائف الأعضاء (فسيولوجيا الحيوان في كلية الطب البيطري في UCM منذ عام 1987

دكتورة. Arroyo Lambaer, Ana Alejandra

- ♦ مؤسس يولكابي لرعاية الحيوان. استشارات بيطرية متخصصة في علم السلوك ورعاية الحيوان
- ♦ بكالوريوس في الطب البيطري وعلوم تربية الحيوانات من جامعة المكسيك الوطنية المستقلة
- ♦ حارس الحيوان ومدربه واحة الحياة البرية

Beltrán Álvarez, Santiago

- ♦ أستاذ علم الأحياء في أكاديمية المستقبل الجديدة
- ♦ أكواريسيت محترف مستقل، مؤسس شركة *The Green Guy*
- ♦ شهادة في علم الأحياء من جامعة سالامانكا
- ♦ ماجستير في العلاجات المتقدمة والابتكار التكنولوجي الحيوي من جامعة فرانسيسكو دي فيتوريا
- ♦ باحث في الطب الحيوي من جامعة فرانسيسكو دي فيتوريا

دكتورة. Moreno Guiberteau, Ana Isabel

- ♦ أخصائي بيطري في الإدارة والصحة والتغذية للخنازير اليبيرية
- ♦ إجازة في الطب البيطري من جامعة إكسترمادورا
- ♦ درجة الماجستير في طب وجراحة الحيوانات المصاحبة (الخيول والحيوانات الصغيرة) من المستشفى البيطري السريري - جامعة إكسترمادورا
- ♦ الدورة الرسمية لفروسة Kinesio Taping من جامعة كومبلوتنسي بشهادة جودة رعاية الحيوان (الخنازير)
- ♦ تأثير BoarBetter* على المعلومات الإنجابية للخنازير المفطومة متخصص في إنتاج الخنازير وتغذيتها

Sánchez Arispe, Alex

- ♦ أستاذ العلوم في مؤسسة Jesuïtes Educació
- ♦ شهادة في علم الأحياء من جامعة برشلونة المستقلة
- ♦ ماجستير في علم البيئة الأرضية من جامعة برشلونة المستقلة
- ♦ ماجستير في رعاية الحيوان من جامعة برشلونة المستقلة

Temsamani Rivero, Nabil .د

- ♦ طبيب بيطري للحيوانات الغربية والبرية في واحة الحياة البرية فويرتيفنتورا
- ♦ متحدث ومدرب في التغذية ورعاية الحيوان
- ♦ بكالوريوس الطب البيطري من جامعة قرطبة
- ♦ إجازة في الطب البيطري من جامعة قرطبة (إسبانيا)
- ♦ ماجستير في إدارة الأعمال (ماجستير في إدارة الأعمال) من EAE Business School (برشلونة)

السيدة. Calero Alonso, Silvia

- ♦ صيدلاني مشارك في مكتب صيدلية بلازا سانتا مارغريتا إي مرسيدس هيراس بينيا (مدريد)
- ♦ إجازة في الصيدلة من جامعة لاغونا
- ♦ درجة الماجستير في الإنتاج الحيواني وصحة الحيوان من جامعتي كومبلوتنس والبوليتكنيك في مدريد

اجتمع المحترفون الرئيسيون في هذا المجال ليقدموا لك
أوسع معرفة في هذا القطاع ، بحيث يمكنك التطوير مع
ضمانات كاملة للنجاح”



هيكل ومحتوى الدورة التدريبية

تم تطوير المحتويات من قبل خبراءها المختلفين ، بهدف واضح: التأكد من أن طلابنا يكتسبون كل واحدة من المهارات اللازمة ليصبحوا خبراء حقيقيين في هذا المجال.

برنامج كامل للغاية ومنظم جيداً يأخذك إلى أعلى معايير الجودة والنجاح.



برنامج تعليمي متكامل للغاية ، منظم في وحدات تعليمية متطورة للغاية، موجه نحو
التعلم المتوافق مع حياتك الشخصية والمهنية "



وحدة 1. رءاء الحيوان. المفاهيم والتقييم

- 1.1 تطور مفهوم الرفق بالحيوان من العصور القديمة حتى الوقت الحاضر
 - 1.1.1 الرفق بالحيوان في العصور القديمة
 - 1.1.2 مقدمة لمفهوم الرفاه
 - 1.1.3 الرفق بالحيوان اليوم
- 1.2 رؤية لمفهوم الرفق بالحيوان من قبل الثقافات المختلفة
 - 1.2.1 البوذية
 - 1.2.2 الكاثوليكية
 - 1.2.3 الإسلام
 - 1.2.4 اليهودية
 - 1.2.5 الكنيسة الأرثوذكسية
 - 1.2.6 البروتستانتية
- 1.3 مفهوم الرفق بالحيوان ، مناهج لفهمه
 - 1.3.1 تعريف الرفق بالحيوان
 - 1.3.2 النهج القائم على العاطفة
 - 1.3.3 النهج القائم على الوظيفة
 - 1.3.4 النهج القائم على علم السلوك
- 1.4 استجابة الإجهاد الفسيولوجي
 - 1.4.1 محور ما تحت المهاد - الغدة النخامية - الغدة الكظرية
- 1.5 الاستجابة للتوتر المزمن والحاد
 - 1.5.1 الاستجابة الفسيولوجية للتوتر المزمن
 - 1.5.2 الاستجابة الفسيولوجية للإجهاد الحاد
- 1.6 مفهوم "الإجهاد" و "الكرب"
 - 1.6.1 الإجهاد : الإجهاد الأمثل
 - 1.6.2 الضيق : الإجهاد السلبي
- 1.7 دور الاستجابة للضغط في الرفاهية
- 1.8 الحريات والاحتياجات
 - 1.8.1 مفهوم الحريات
 - 1.8.2 دور الحريات في الرفق بالحيوان
 - 1.8.3 مفهوم الاحتياجات
- 1.9 نظم تقييم الرفق بالحيوان
 - 1.9.1 المؤشرات المباشرة
 - 1.9.2 المؤشرات غير المباشرة

- 1.10 تطوير بروتوكول تقييم الرفق بالحيوان
 - 1.10.1 TGI 35 L
 - 1.10.2 جودة الرعاية *
 - 1.10.3 AWIN (مؤشرات الرفق بالحيوان)

وحدة 2. علم السلوك الحيواني التطبيقي

- 2.1 علم السلوك الحيواني التطبيقي وعلاقته برعاية الحيوان
 - 2.1.1 عموميات علم الأخلاق
 - 2.1.2 أصل علم السلوك التطبيقي
 - 2.1.3 مجالات علم السلوك التطبيقي
- 2.2 تنظيم السلوك
 - 2.2.1 التعلم
 - 2.2.2 التحفيز
- 2.3 تأثير التدجين على سلوك الحيوان
 - 2.3.1 تعريف التدجين
 - 2.3.2 البيئة في التدجين
 - 2.3.3 التدجين وسلوك الحيوان
- 2.4 سلوك الحيوان الفردي
 - 2.4.1 التغذية
 - 2.4.2 العناية بالجسم
 - 2.4.3 الفحص
 - 2.4.4 سلوك رد الفعل
 - 2.4.5 الراحة والنوم
- 2.5 السلوك الاجتماعي والإنجابي
 - 2.5.1 السلوك الاجتماعي العام
 - 2.5.2 الجمعية
 - 2.5.3 التفاعلات الاجتماعية
 - 2.5.4 القدرة الإنجابية
- 2.6 سلوك الطفل والوالد
 - 2.6.1 سلوك الجنين والولادة
 - 2.6.2 سلوك الأم
 - 2.6.3 سلوك الأطفال حديثي الولادة والأحداث
 - 2.6.4 اللعب والممارسة والتدريب

- 2.7. علم السلوك التطبيقي في الخنازير والطيور
 - 2.7.1. أصل وتدجين الخنزير
 - 2.7.2. الإشارات والتواصل مع الخنازير
 - 2.7.3. إيقاعات الخنازير البيولوجية: التغذية والراحة والتكاثر
 - 2.7.4. أصل وتدجين الطيور
 - 2.7.5. الإشارات والتواصل في الطيور
 - 2.7.6. الإيقاعات البيولوجية في الطيور: التغذية والراحة والتكاثر
- 2.8. علم السلوك التطبيقي في الأبقار والأغنام والماعز
 - 2.8.1. أصل وتدجين الماشية
 - 2.8.2. الإشارات والاتصال البقري
 - 2.8.3. الإيقاعات البيولوجية للأبقار: التغذية والراحة والتكاثر
 - 2.8.4. أصل وتدجين الأغنام والماعز
 - 2.8.5. الإشارات والتواصل في الأغنام والماعز
 - 2.8.6. الإيقاعات البيولوجية للأغنام والقباب: التغذية والراحة والتكاثر
- 2.9. علم السلوك التطبيقي في الكلاب والقطط
 - 2.9.1. أصل وتدجين الكلب
 - 2.9.2. إشارات الكلب والتواصل
 - 2.9.3. الإيقاعات البيولوجية في الكلب: التغذية والراحة والتكاثر
 - 2.9.4. أصل وتدجين القط
 - 2.9.5. إشارات واتصالات القط
 - 2.9.6. الإيقاعات البيولوجية في القط: التغذية ، الراحة ، التكاثر
- 2.10. الإثراء البيئي
 - 2.10.1. مفهوم الإثراء البيئي
 - 2.10.2. وظائف الإثراء البيئي
 - 2.10.3. أنواع الإثراء البيئي



وحدة 3. أخلاقيات الحيوان

- 3.1 مفهوم أخلاقيات الحيوان. أخلاقيات علم الأحياء
 - 3.1.1 مفهوم أخلاقيات الحيوان
 - 3.1.2 مبادئ أخلاق الحيوان
- 3.2 الأخلاق الاجتماعية والشخصية والمهنية
 - 3.2.1 الأخلاق ومنطق الأخلاق
- 3.3 الآداب والأخلاق المتعلقة بالحيوانات
 - 3.4 النظريات الأخلاقية
 - 3.4.1 النظريات الأخلاقية
 - 3.4.2 آداب الحقوق
 - 3.4.3 التعاقدية
 - 3.4.4 المناهج الأرسطية
 - 3.4.5 أخلاقيات الرعاية
 - 3.4.6 المساواة
 - 3.5 الجدول حول الوضع الأخلاقي للحيوانات
 - 3.5.1 القيمة المرتبطة بالحيوانات
 - 3.5.2 التمايز بين الأنواع
- 3.6 سلامة الحيوان
 - 3.6.1 سلامة والأخلاق الحيوانية وسط حديقة الحيوانات
 - 3.6.2 سلامة الحيوان المركزية البيولوجية وأخلاقياته
 - 3.6.3 علم الجمال والأخلاق
- 3.7 الاساءة للحيوان
 - 3.7.1 تطور علاج الحيوانات
 - 3.7.2 أنواع إساءة معاملة الحيوانات
 - 3.7.3 إساءة معاملة الحيوانات في مجتمع اليوم
- 3.8 الكرب والسعادة في الحيوانات
 - 3.8.1 جودة الحياة الحيوانية
 - 3.8.2 تفسير آلام الحيوانات
- 3.9 قانون الحيوان
 - 3.9.1 الإعلان العالمي لحقوق الحيوان
 - 3.10 العلاقة بين الإنسان والحيوان
 - 3.10.1 صفات العلاقة بين الإنسان والحيوان
 - 3.10.2 انعكاسات الحيوان الأدمي على الحيوان غير الأدمي

وحدة 4. التشريعات الوطنية والدولية بشأن حماية الحيوان

- 4.1 معاهدات الاتحاد الأوروبي
 - 4.1.1 قبل معاهدة لشبونة
 - 4.1.2 معاهدة لشبونة
- 4.2 البرلمان الأوروبي دوره في حماية الحيوان
 - 4.2.1 المرحلة الأولى للبرلمان الأوروبي قبل عام 1986
 - 4.2.2 المرحلة الثانية حول رعاية الحيوان في البرلمان الأوروبي
 - 4.2.3 البرلمان الأوروبي ورعاية الحيوان اليوم
- 4.3 مجلس أوروبا: أصل التشريع في الاتحاد الأوروبي
 - 4.3.1 مجلس أوروبا
 - 4.3.2 دور مجلس أوروبا في رعاية الحيوان
- 4.4 التشريعات المتعلقة بحماية الحيوانات في مزارع الثروة الحيوانية
 - 4.4.1 حماية الحيوان لجميع مزارع الثروة الحيوانية
 - 4.4.2 حماية الحيوان للدجاج البيض
 - 4.4.3 حماية الحيوانات للعجول
 - 4.4.4 حماية الحيوانات للخنازير
 - 4.4.5 حماية الحيوان للفروج
 - 4.4.6 حماية الأنواع الأخرى المحفوظة للأغراض الزراعية
- 4.5 التشريعات المتعلقة بحماية الحيوانات أثناء النقل
 - 4.5.1 تطور حماية الحيوان أثناء النقل
 - 4.5.2 اللائحة (1) 2005/CE الصادرة عن المجلس بتاريخ 22 ديسمبر 2004 بشأن حماية الحيوانات أثناء النقل والعمليات ذات الصلة
- 4.6 التشريع المتعلق بحماية الحيوانات وقت الذبح
 - 4.6.1 تطور حماية الحيوان أثناء الذبح
 - 4.6.2 اللائحة (1099) 2009/CE الصادرة عن المجلس بتاريخ 24 سبتمبر 2009 بشأن حماية الحيوانات وقت الذبح
- 4.7 التشريعات المتعلقة بحماية حيوانات التجارب
 - 4.7.1 التوجيه 63/2010 / EU للبرلمان الأوروبي والمجلس بتاريخ 22 سبتمبر 2010 ، بشأن حماية الحيوانات المستخدمة للأغراض العلمية
 - 4.7.2 المرسوم الملكي 1386/2013 بتاريخ 1 فبراير الذي يحدد القواعد الأساسية المطبقة لحماية الحيوانات المستخدمة في التجارب والأغراض العلمية الأخرى ، بما في ذلك التدريس
 - 4.7.3 المرسوم الملكي 1386/2018 ، بتاريخ 19 نوفمبر ، والذي يعدل المرسوم الملكي 1386/2013 ، بتاريخ 1 فبراير ، والذي يحدد القواعد الأساسية المطبقة لحماية الحيوانات المستخدمة في التجارب والأغراض العلمية الأخرى ، بما في ذلك التدريس
- 4.8 التشريعات المتعلقة بحماية الحيوانات لأغراض أخرى

- 5.8 الرفاه في مؤسسات الدواجن. المرافق والمعدات
 - 5.8.1. أماكن الإقامة
 - 5.8.2. الاحتياجات البيئية
 - 5.8.3. إدارة
- 5.9 رعاية الدجاج البياض
 - 5.9.1. أنظمة إنتاج البيض البديلة
- 5.10 الرفاه في طعم الدجاج
 - 5.10.1. الإقامة والمرافق
 - 5.10.2. إدارة

وحدة 6، الرفاه في الأنواع الأخرى ذات الأهمية

- 6.1 رعاية الأغنام والماعز الألبان
 - 6.1.1. أماكن الإقامة
 - 6.1.2. الاحتياجات البيئية
 - 6.1.3. إدارة
- 6.2 الرفاه في حظائر تسمين الأغنام
 - 6.2.1. أماكن الإقامة
 - 6.2.2. الاحتياجات البيئية
 - 6.2.3. إدارة
- 6.3 رعاية ماشية الخيول
 - 6.3.1. أماكن الإقامة
 - 6.3.2. الاحتياجات البيئية
 - 6.3.3. إدارة
- 6.4 الرفاه في مزارع الأرانب
 - 6.4.1. أماكن الإقامة
 - 6.4.2. الاحتياجات البيئية
 - 6.4.3. إدارة
- 6.5 الرفاه في تربية الدواجن البديلة
 - 6.5.1. أماكن الإقامة
 - 6.5.2. الاحتياجات البيئية
 - 6.5.3. إدارة

- 4.9 دور المنظمات الدولية في رعاية الحيوان
 - 4.9.1. دور منظمة التعاون الاقتصادي والتنمية (OECD)
 - 4.9.2. دور منظمة الأغذية والزراعة للأمم المتحدة (الفاو)
 - 4.9.3. دور المنظمة العالمية لصحة الحيوان (OIE)
- 4.10 حماية الحيوان في دول خارج الاتحاد الأوروبي: أمريكا الشمالية وأمريكا الجنوبية وأفريقيا وآسيا وأوقيانوسيا
 - 4.10.1. اللوائح المتعلقة بحماية الحيوان في أمريكا
 - 4.10.2. اللوائح المتعلقة بحماية الحيوان في أفريقيا
 - 4.10.3. اللوائح المتعلقة بحماية الحيوان في آسيا
 - 4.10.4. اللوائح المتعلقة بحماية الحيوان في أوقيانوسيا

وحدة 5، مؤسسات الثروة الحيوانية، رفاهية الخنازير والماشية والدواجن

- 5.1 رعاية في منشآت الخنازير. المرافق والمعدات
 - 5.1.1. أماكن الإقامة
 - 5.1.2. الاحتياجات البيئية
 - 5.1.3. إدارة
- 5.2 رعاية تربية الخنازير
 - 5.2.1. سلامة ورفاه الخنزير المخصص للإنجاب
 - 5.2.2. رفاهية الخنزير
- 5.3 الرفاه في تربية الخنازير
 - 5.3.1. الرضاعة
 - 5.3.2. الانتقال
- 5.4 الرفاه في طعم الخنزير
 - 5.4.1. الإقامة والمرافق
 - 5.4.2. إدارة
- 5.5 الرعاية في منشآت الماشية. المرافق والمعدات
 - 5.5.1. أماكن الإقامة
 - 5.5.2. الاحتياجات البيئية
 - 5.5.3. إدارة
- 5.6 رفاهية بقرة الألبان
 - 5.6.1. راحة البقرة
- 5.7 الرفاه في الخروف
 - 5.7.1. الإقامة والمرافق
 - 5.7.2. إدارة

- 7.4 مشاكل الرفق بالحيوان في حدائق الحيوان
 - 7.4.1 المشاكل المتعلقة بالغذاء
 - 7.4.2 الإجهاد الحراري
 - 7.4.3 قيود المساحة
 - 7.4.4 ضغوط اجتماعية
- 7.5 الرفق بالحيوان في ملاجئ الحيوانات
 - 7.5.1 الإقامة والرعاية والبيئة
- 7.6 المشاكل المصاحبة في مراكز الاستقبال
 - 7.6.1 جمع الحيوانات
 - 7.6.2 التجمع والاستقبال
- 7.7 رعاية الحيوان في العروض
 - 7.7.1 مصارعة الثيران
 - 7.7.2 حيوانات السيرك
 - 7.7.3 حديقة الدلافين
- 7.8 الرفق بالحيوان في مؤسسات بيع الحيوانات
 - 7.8.1 الإقامة والرعاية والبيئة
- 7.9 الرفاهية في مؤسسات البحث والتعليم
 - 7.9.1 الإسكان والرعاية والعوامل البيئية
 - 7.9.2 التغذية والعافية
- 7.10 مشاكل الرفق بالحيوان للبحث والتدريس
 - 7.10.1 الإجراءات التجريبية: المبادئ العامة والتوصيات
 - 7.10.2 العدوى في حيوانات المختبر: الأهمية والسيطرة

- 6.6 الرفاه في أنواع الصيد
 - 6.6.1 أماكن الإقامة
 - 6.6.2 الاحتياجات البيئية
 - 6.6.3 إدارة
- 6.7 الرفاه في الإبل (اللاما ، الألبكة ، فيكونيا ، جواناتكو)
 - 6.7.1 أماكن الإقامة
 - 6.7.2 الاحتياجات البيئية
 - 6.7.3 إدارة
- 6.8 الرفاه في الحيوانات الأليفة. الكلاب والقطط
 - 6.8.1 أماكن الإقامة
 - 6.8.2 الملكية المسؤولة للحيوان
 - 6.8.3 قضايا الرفاهية
- 6.9 الرفاه في الحيوانات المرافقة الأخرى
 - 6.9.1 أماكن الإقامة
 - 6.9.2 الملكية المسؤولة للحيوان
 - 6.9.3 قضايا الرفاهية
- 6.10 الرفاه في تربية النحل
 - 6.10.1 أهمية النحل ككائن حي
 - 6.10.2 البيئة
 - 6.10.3 التغذية والمناولة

وحدة 7. الرعاية في حدائق الحيوان والملاجئ والمرافق والمنشآت الأخرى

وحدة 8. الرفق بالحيوان في تربية الأسماك

- 8.1 استجابة الإجهاد الفسيولوجي في الأسماك
 - 8.1.1 استجابة الإجهاد في الأسماك
 - 8.1.2 كشف وقياس استجابة الضغط
 - 8.1.3 الكورتيزول كمؤشر للضغط
- 8.2 الوعي في الأسماك
 - 8.2.1 السمك قادر على المعاناة
 - 8.2.2 التنظيم الأساسي لدمغ الأسماك التليوست
 - 8.2.3 القدرة المعرفية وتعديل السلوك

- 7.1 الرفاه في حديقة الحيوان
 - 7.1.1 وظائف حدائق الحيوان
 - 7.1.2 الصحة الجسدية والعاطفية في حيوانات حديقة الحيوان
 - 7.1.3 استجابة الخوف
- 7.2 استجابة الحيوانات البرية للأسر
 - 7.2.1 أماكن الإقامة
 - 7.2.2 السلوك والرفاهية
 - 7.2.3 استجابة خاصة للأنواع للأسر
- 7.3 مؤشرات الرفاهية في حدائق الحيوان
 - 7.3.1 المؤشرات المتعلقة بالسلوك
 - 7.3.2 المؤشرات المتعلقة بالحيوان

8.10. الرفاه في أسماك الزينة

8.10.1. اعتبارات عامة

8.10.2. الفُرخ والأسر

8.10.3. وجهة الوصول

8.10.4. التغذية

8.10.5. الصحة

وحدة 9. الرفق بالحيوان في النقل

9.1. سلوك الحيوانات أثناء المناولة والنقل

9.1.1. إدارة الحيوانات

9.1.2. الخصائص السلوكية للحيوانات

9.1.3. ردة فعل الخوف والتفاعل مع البيئة

9.2. نقل الحيوانات برأى السيارة والسائق

9.2.1. خصائص مركبات النقل البري

9.2.2. قدرة السائق على نقل الحيوانات

9.3. العوامل البيئية التي تدخل في الرفاهية أثناء النقل

9.3.1. الحرارة

9.3.2. الرطوبة

9.3.3. التهوية

9.4. عوامل الإدارة التي تشارك في الرفاه أثناء النقل

9.4.1. التحميل والتفريغ

9.4.2. مزيج اجتماعي

9.4.3. صيام

9.5. النقل والتداول في الخنازير والمماشية

9.5.1. درجة الحرارة في نقل الخنازير

9.5.2. كثافة الحمل والتغذية والمناخ المحلي في نقل الخنازير

9.5.3. سلوك الماشية في المركبات المتحركة

9.5.4. كثافة الحمل والتغذية في نقل الماشية

9.6. النقل والإدارة في الطيور

9.6.1. تحميل وتفريغ الطيور

8.3. الألم والخوف في السمك

8.3.1. الحساسية والوعي

8.3.2. الألم

8.3.3. الخوف

8.4. مؤشرات رفاهية الأسماك

8.4.1. بناء على مجموعة الحيوانات

8.4.2. بناء على الفرد

8.5. جودة المياه ورعاية الأسماك

8.5.1. الأكسجين المذاب

8.5.2. الأمونيا والنترات والنترت

8.5.3. ثاني أكسيد الكربون ، تشبع بالغاز

8.5.4. المواد الصلبة المعلقة والمعادن الثقيلة

8.5.5. الحموضة والقلوية والصلابة ودرجة الحرارة والتوصيل

8.5.6. تدفق المياه

8.6. رعاية الأسماك في ظل أنظمة الإنتاج المختلفة

8.6.1. تربية الأحياء المائية في الأحواض

8.6.2. أنظمة التدفق المستمر

8.6.3. أنظمة دوائر المياه شبه المغلقة

8.6.4. أنظمة إعادة تدوير المياه

8.6.5. أقفاص شبكية

8.6.6. نظم الزراعة البحرية باستخدام الأقفاص البحرية

8.7. آثار إدارة الأسماك على رفاهيتهم

8.8. مشاكل رفاهية الأسماك بسبب الكثافة الحيوانية

8.8.1. كثافة الحيوانات في الأقفاص

8.8.2. الكثافة الحيوانية في الخزانات، البرك و المجاري المائية

8.8.3. كثافة الحيوان وسلوكه

8.8.4. العلاقة بين كثافة الحيوان ورعايته

8.9. رفاهية الصيد في المصائد التجارية والاستزراع السمكي

8.9.1. الضغوطات المرتبطة بالحصاد

8.9.2. طرق الصيد التجارية: الصيد بشباك الجر وشباك الجر والشباك الجرة والفخاخ

8.9.3. التحضير لصيد الأسماك وازدحامها وجمعها في الاستزراع السمكي

- 9.6.2. الإجهاد الحراري: توازن الطاقة والجوع والعطش والتعب
- 9.6.3. الاستجابات السلوكية: الخوف، النفور
- 9.7. نقل وتداول الأسماك
- 9.7.1. أنظمة النقل
- 9.7.2. تأثير النقل على رفاهية الأسماك
- 9.7.3. التقليل من تأثير النقل على الرفاهية
- 9.8. النقل والمناولة في الأنواع الأخرى
- 9.8.1. نقل الخيليات
- 9.8.2. نقل الأغنام
- 9.8.3. نقل الأرانب
- 9.8.4. نقل الكلب
- 9.8.5. نقل الحيوانات البرية
- 9.9. رعاية الحيوان في النقل بالسكك الحديدية والطائرة والسفن
- 9.9.1. نقل الحيوانات بالسكك الحديدية
- 9.9.2. نقل الحيوانات بالطائرة
- 9.9.3. نقل الحيوانات بالقوارب
- 9.10. تأثير النقل على الحيوان. الصحة والإنتاجية
- 9.10.1. عواقب النقل والمناولة على الصحة
- 9.10.2. عواقب النقل والتداول على جودة الذبحة واللحوم

وحدة 10. الرفق بالحيوان عند الذبح

- 10.1. الأساس العلمي للوعي والإذهاال
- 10.1.1. الأساس العصبي للوعي
- 10.1.2. ردود الفعل السلوكية والجسدية
- 10.1.3. معايير طرق الصعق والصعق / القتل
- 10.2. الأسباب المحتملة للألم أثناء ذبح الحيوانات
- 10.2.1. الألم الناتج عن قطع النزيف
- 10.2.2. وقت فقدان الوعي
- 10.2.3. عواقب القطع في قدرة استجابة الحيوان

- 10.3. الأسس الفيزيولوجية العصبية لطرق الصعق والصعق / القتل
 - 10.3.1. طريقة ميكانيكية
 - 10.3.2. الطريقة الكهربائية
 - 10.3.3. طريقة خليط الغاز
- 10.4. أنظمة الذبح والصواعق المستخدمة في المسالخ
 - 10.4.1. معدات الصعق الميكانيكي
 - 10.4.2. معدات الصعق الكهربائي
 - 10.4.3. معدات الصعق بالغاز المختلط
- 10.5. الرعاية في ذبح الماشية والأغنام والماعز والخيول
 - 10.5.1. استخدام طرق مذهلة أو صاعقة / قتل
 - 10.5.2. تقييم فعالية الاستخدام
 - 10.5.3. مزايا وعيوب هذه الأساليب
- 10.6. الرعاية في ذبح الخنازير
 - 10.6.1. استخدام طرق مذهلة أو صاعقة / قتل
 - 10.6.2. تقييم فعالية الاستخدام
 - 10.6.3. مزايا وعيوب هذه الأساليب
- 10.7. الرفاه في ذبح الطيور
 - 10.7.1. استخدام طرق مذهلة أو صاعقة / قتل
 - 10.7.2. تقييم فعالية الاستخدام
 - 10.7.3. مزايا وعيوب هذه الأساليب
- 10.8. الرفاهية في ذبح الأسماك
 - 10.8.1. استخدام طرق مذهلة أو صاعقة / قتل
 - 10.8.2. تقييم فعالية الاستخدام
 - 10.8.3. مزايا وعيوب هذه الأساليب
- 10.9. الانعكاسات على جودة الذبيحة واللحوم في الحيوانات للذبح بطريقة الصعق أو الصعق / الذبح
 - 10.9.1. العواقب على جودة الذبيحة
 - 10.9.2. الآثار المترتبة على جودة اللحوم: لحوم PSE واللحوم المقطعة الداكنة
- 10.10. القتل الرحيم في حيوانات الإنتاج والرفيق والبحث
 - 10.10.1. تقنيات القتل الرحيم
 - 10.10.2. وكيل القتل الرحيم



المنهجية

يقدم هذا البرنامج التدريبي طريقة مختلفة للتعليم. تم تطوير منهجيتنا من خلال وضع التعلم الدوري: إعادة التعلم. يُستخدم نظام التدريس هذا، على سبيل المثال، في أرقى كليات الطب في العالم، وقد تم اعتباره من أكثر الكليات فعالية من خلال المنشورات ذات الأهمية الكبيرة مثل مجلة نيو إنجلاند الطبية.



اكتشف منهجية إعادة التعلم، وهو نظام يتخلى عن التعلم الخطي التقليدي ليأخذك عبر أنظمة التدريس الدورية: طريقة تعلم أثبتت فعاليتها للغاية، لا سيما في الموضوعات التي تتطلب الحفظ"



في تيك نستخدم طريقة الحالة

في حالة معينة ، ما الذي يجب أن يفعله المحترف؟ خلال البرنامج ، ستواجه العديد من الحالات السريرية المحاكاة ، بناءً على مرضى حقيقيين سيتعين عليك فيها التحقيق ، ووضع الفرضيات ، وأخيراً حل الموقف. هناك أدلة علمية وفيرة على فعالية الطريقة. يتعلم المتخصصون بشكل أفضل وأسرع وأكثر استدامة مرور الوقت.



مع تيك يمكنك تجربة طريقة للتعلم تعمل على تحريك أسس الجامعات التقليدية في جميع أنحاء العالم"

وفقاً للدكتور جيرفاس ، فإن الحالة السريرية هي العرض المعلق لمريض ، أو مجموعة من المرضى ، والتي تصبح "حالة" ، مثلاً أو نموذجاً يوضح بعض المكونات السريرية المميزة ، إما بسبب قوتها التعليمية ، أو بسبب تفردده أو ندرته. من الضروري أن تستند الحالة إلى الحياة المهنية الحالية ، في محاولة لإعادة إنشاء عوامل التكيف الحقيقية في الممارسة البيطرية المهنية.



هل تعلم أن هذه الطريقة تم تطويرها عام 1912 في جامعة هارفارد لطلاب القانون؟ تتكون طريقة الحالة من تقديم مواقف حقيقية معقدة حتى يتمكنوا من اتخاذ القرارات وتبرير كيفية حلها. في عام 1924 تم تأسيسها كطريقة معيارية للتدريس في جامعة هارفارد.

تبرر فعالية هذه الطريقة بأربعة إنجازات أساسية:

1. الأطباء البيطريون الذين يتبعون هذه الطريقة لا يحققون فقط استيعاب المفاهيم ، بل يطورون أيضًا قدرتهم العقلية ، من خلال تمارين لتقييم المواقف الحقيقية وتطبيق المعرفة.

2. يتجسد التعلم بطريقة صلبة في القدرات العملية التي تتيح للطلاب اندماجًا أفضل في العالم الحقيقي.

3. يتم تحقيق استيعاب أبسط وأكثر كفاءة للأفكار والمفاهيم ، وذلك بفضل نهج المواقف التي نشأت من الواقع.

4. يصبح الشعور بكفاءة الجهد المستثمر حافزًا مهمًا للغاية للطبيب البيطري ، مما يترجم إلى اهتمام أكبر بالتعلم وزيادة الوقت المخصص للعمل في الدورة.

منهجية إعادة التعلم

تجمع نيك بفعالية بين منهجية دراسة الحالة ونظام تعلم عبر الإنترنت بنسبة 100% استناداً إلى التكرار ، والذي يجمع بين 8 عناصر تعليمية مختلفة في كل درس.

نحن نشجع دراسة الحالة بأفضل طريقة تدريس بنسبة 100%:عبر الإنترنت إعادة التعلم.



سيتعلم الطبيب البيطري من خلال الحالات الحقيقية وحل المواقف

المعقدة في بيئات التعلم المحاكاة. تم تطوير هذه التدريبات من

أحدث البرامج التي تسهل التعلم الغامر.

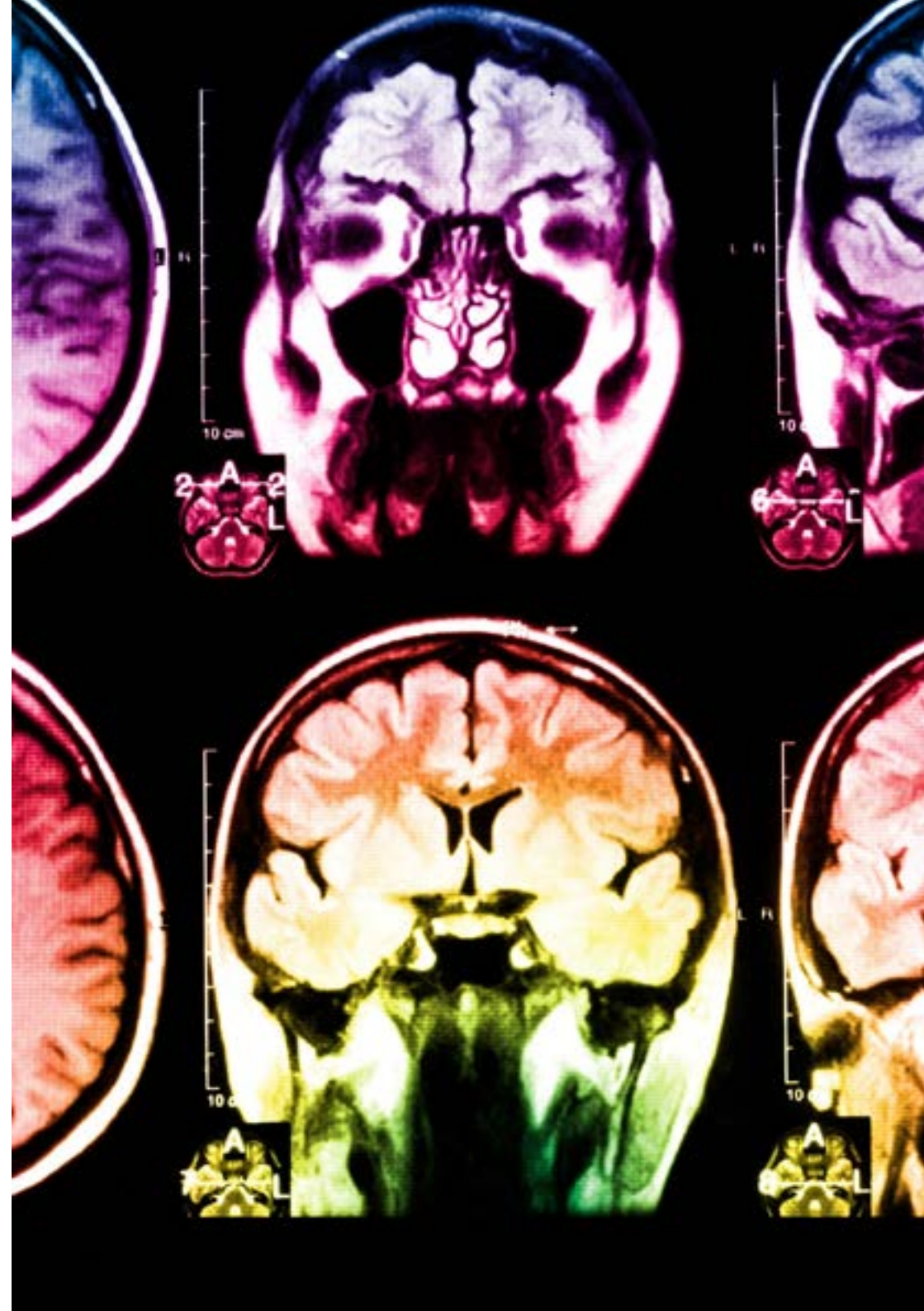
تقع في الطليعة التربوية العالمية ، تمكنت طريقة إعادة التعلم من تحسين مستويات الرضا العالمية للمهنيين الذين أنهوا دراستهم ، فيما يتعلق بمؤشرات الجودة لأفضل جامعة عبر الإنترنت في اللغة الإسبانية الناطقة (جامعة كولومبيا).

مع هذه المنهجية ، تم تدريب أكثر من 65000 طبيب بيطري بنجاح غير مسبوق في جميع التخصصات السريرية بغض النظر عن العبء في الجراحة. تم تطوير منهجيتنا التربوية في بيئة ذات متطلبات عالية ، مع طلاب جامعيين يتمتعون بملف اجتماعي واقتصادي مرتفع ومتوسط عمر يبلغ 43.5 عامًا.

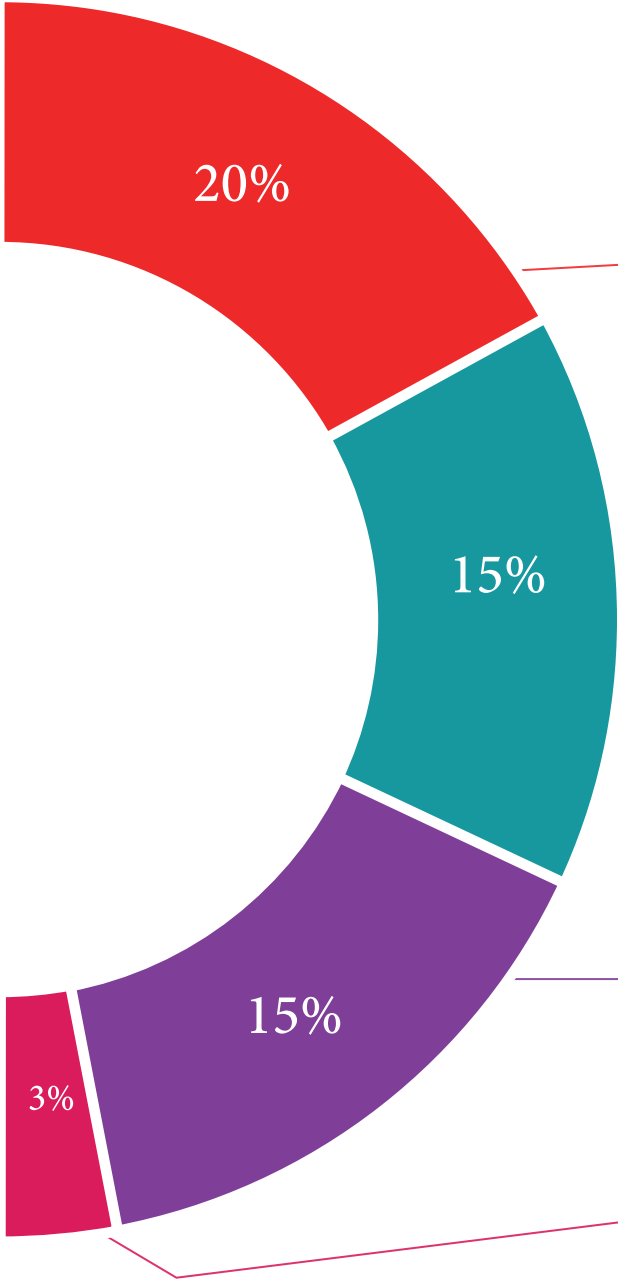
ستسمح لك إعادة التعلم بالتعلم بجهد أقل وأداء أكبر ، والمشاركة بشكل أكبر في تدريبك ، وتنمية الروح النقدية ، والدفاع عن الحجج والآراء المتناقضة: معادلة مباشرة للنجاح.

في برنامجنا ، التعلم ليس عملية خطية ، ولكنه يحدث في دوامة (تعلم ، وإلغاء التعلم ، والنسيان ، وإعادة التعلم). لذلك ، يتم دمج كل عنصر من هذه العناصر بشكل مركزي.

الدرجة العالمية التي حصل عليها نظام تيك التعليمي هي 8.01 ، وفقًا لأعلى المعايير الدولية.



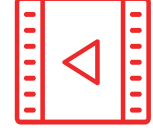
يقدم هذا البرنامج أفضل المواد التعليمية المعدة بعناية للمحترفين:



المواد الدراسية

تم إنشاء جميع المحتويات التعليمية من قبل المتخصصين الذين سيقومون بتدريس الدورة ، خاصةً له ، بحيث يكون التطوير التعليمي محددًا وملموًا حقًا.

يتم تطبيق هذه المحتويات بعد ذلك على التنسيق السمعي البصري ، لإنشاء طريقة عمل تيك عبر الإنترنت. كل هذا ، مع أكثر التقنيات ابتكارًا التي تقدم قطعًا عالية الجودة في كل مادة من المواد التي يتم توفيرها للطلاب.



تقنيات وإجراءات العلاج الطبيعي بالفيديو

تقرب تيك الطالب من التقنيات الأكثر ابتكارًا وأحدث التطورات التعليمية وإلى طليعة التقنيات وإجراءات العلاج الطبيعي / علم الحركة الحالية. كل هذا ، في أول شخص ، بأقصى درجات الصرامة ، موضحاً ومفصلاً للمساهمة في استيعاب الطالب وفهمه. وأفضل ما في الأمر هو أن تكون قادرًا على رؤيته عدة مرات كما تريد.



ملخصات تفاعلية

يقدم فريق تيك المحتوى بطريقة جذابة وديناميكية في أقراص المحتوى بطريقة جذابة وديناميكية في أقراص الوسائط المتعددة التي تشمل الصوت والفيديو والصور والرسوم البيانية والخرائط المفاهيمية من أجل تعزيز المعرفة.

تم منح هذا النظام التعليمي الحصري الخاص بتقديم محتوى الوسائط المتعددة من قبل شركة Microsoft كـ "حالة نجاح في أوروبا".



قراءات تكميلية

مقالات حديثة ووثائق وإرشادات دولية ، من بين أمور أخرى. في مكتبة تيك الافتراضية ، سيتمكن الطالب من الوصول إلى كل ما يحتاجه لإكمال تدريبه.





تحليل الحالات التي وضعها الخبراء واسترشدوا بها

التعلم الفعال يجب أن يكون بالضرورة سياقياً. لهذا السبب ، تقدم تيك تطوير حالات حقيقية يقوم فيها الخبير بتوجيه الطالب من خلال تنمية الانتباه وحل المواقف المختلفة: طريقة واضحة ومباشرة لتحقيق أعلى درجة من الفهم.



الاختبار وإعادة الاختبار

يتم تقييم معرفة الطالب بشكل دوري وإعادة تقييمها في جميع أنحاء البرنامج ، من خلال أنشطة وتمارين التقييم الذاتي والتقييم الذاتي بحيث يتحقق الطالب بهذه الطريقة من كيفية تحقيقه لأهدافه.



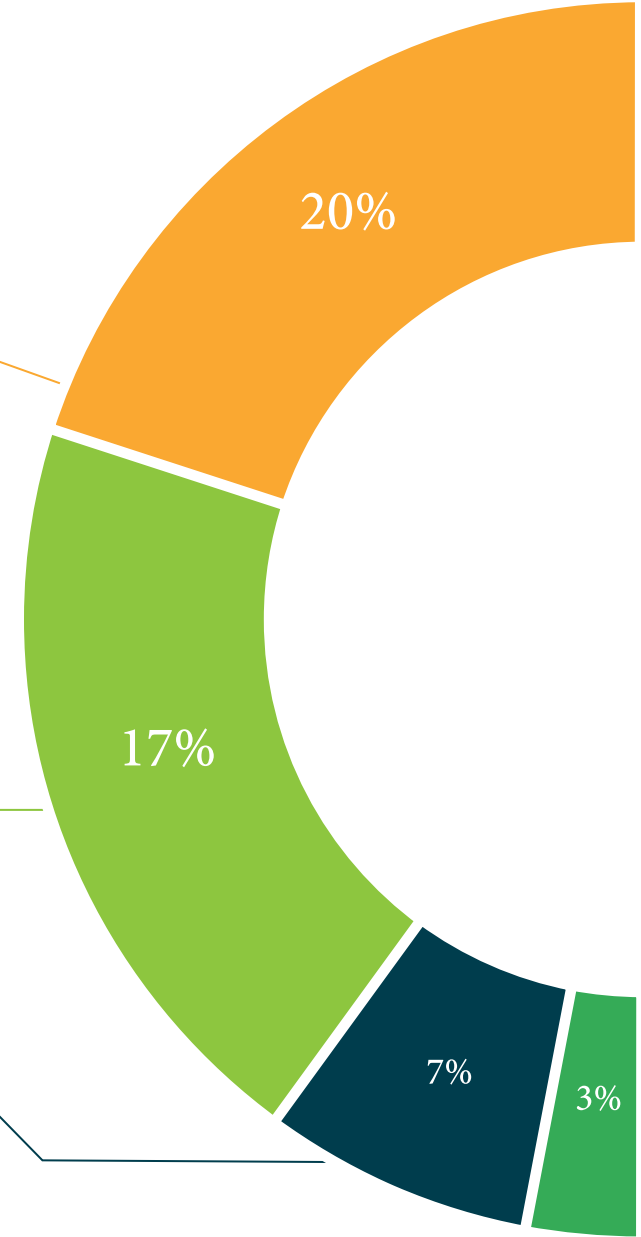
فصول الماجستير

هناك أدلة علمية على فائدة ملاحظة طرف ثالث من الخبراء.
ما يسمى بالتعلم من خبير يقوي المعرفة والذاكرة ، ويولد الأمان في القرارات الصعبة في المستقبل.



أدلة العمل السريع

تقدم تيك المحتوى الأكثر صلة بالدورة التدريبية في شكل بطاقات أو أدلة إجراءات سريعة. طريقة تركيبية وعملية وفعالة لمساعدة الطالب على التقدم في تعلمهم.



07

المؤهل العلمي

درجة الماجستير الخاص في رءاء الحيوان، تضمن بالإضافة إلى الإرشاد الأكثر صرامة وحدائة ، الحصول على درجة الماجستير الصادرة عن جامعة
TECH التكنولوجية.



اجتاز هذا التدريب بنجاح واحصل على شهادتك الجامعية دون السفر أو الأعمال
الورقية المرهقة "



تحتوي درجة الماجستير الخاص في رشاء الحيوان على البرنامج العلمي الأكثر اكتمالا وحدائثة في السوق.

بعد اجتياز الطالب للتقييمات، سوف يتلقى عن طريق البريد العادي* مع إيصال استلام مؤهل درجة الماجستير الخاص الصادر عن TECH الجامعة التكنولوجية.

المؤهل الصادر عن TECH الجامعة التكنولوجية سوف يشير إلى التقدير الذي تم الحصول عليه في درجة الماجستير الخاص، وسوف يفني المتطلبات التي عادة ما تُطلب من قبل مكاتب التوظيف ومسابقات التعيين ولجان التقييم الوظيفي المهني.

المؤهل: ماجستير خاص في رشاء الحيوان

عدد الساعات الدراسية المعتمدة: 1.500 ساعة.

التوزيع العام للخطة الدراسية		التوزيع العام للخطة الدراسية	
الدرجة	عدد الساعات	نوع المادة	عدد الساعات
١*	١٥٠	رشاء الحيوان المفاهيم والتقييم	١٥٠
٢*	١٥٠	علم السواك الحيواني التطبيقي	١٥٠
٣*	١٥٠	أشكال الحيوان	١٥٠
٤*	١٥٠	التشريعات الوطنية والدولية بشأن حماية الحيوان	١٥٠
٥*	١٥٠	مؤسسات الزروة الحيوانية، رعاية العناصر والملائمة والدواجن	١٥٠
٦*	١٥٠	الزلف في أنواع الأخرى ذات الأهمية	١٥٠
٧*	١٥٠	الربابة في حدائق الحيوان والملاهي والمراقب والمنشآت الأخرى	١٥٠
٨*	١٥٠	الرفق بالحيوان في تربية الأسماك	١٥٠
٩*	١٥٠	الرفق بالحيوان في القطر	١٥٠
١٠*	١٥٠	الرفق بالحيوان عند الذبح	١٥٠
		الإجمالي	1.500

الجامعة التكنولوجية
tech

منح هذا
الديبلوم

المواطن/المواطنة مع وثيقة تحقيق شخصية رقم

لاجتيازها/اجتيازها بنجاح والحصول على برنامج

ماجستير خاص
في
رشاء الحيوان

وهي شهادة خاصة من هذه الجامعة موافقة لـ 1.500 ساعة، مع تاريخ بدء يوم/شهر/ سنة وتاريخ انتهاء يوم/شهر/سنة

تيك مؤسسة خاصة للتعليم العالي معتمدة من وزارة التعليم العام منذ 28 يونيو 2018 في تاريخ 17 يونيو 2020

بروفيسور/ تري جيفارا نافارو
رئيس الجامعة

الجامعة التكنولوجية
tech

بروفيسور/ تري جيفارا نافارو
رئيس الجامعة

tech الجامعة
التكنولوجية

ماجستير خاص

رشاء الحيوان

طريقة التدريس: عبر الإنترنت

المدة: 12 شهرًا

المؤهل العلمي: TECH الجامعة التكنولوجية

عدد الساعات الدراسية: 1.500 ساعة

ماجستير خاص

رشاء الحيوان