

# شهادة الخبرة الجامعية الأمراض الجراحية الميدانية في الحصان البالغ





الجامعة  
التكنولوجية  
**tech**

## شهادة الخبرة الجامعية الأمراض الجراحية الميدانية في الحصان البالغ

« طريقة الدراسة: عبر الإنترنت

« مدة الدراسة: 6 اشهر

« المؤهل العلمي من: TECH الجامعة التكنولوجية

« مواعيد الدراسة: وفقاً لوتيرتك الخاصة

« الامتحانات: عبر الإنترنت

رابط الدخول إلى الموقع الإلكتروني: [www.techtitute.com/ae/veterinary-medicine/postgraduate-diploma/postgraduate-diploma-field-surgical-disorders-adult-horses](http://www.techtitute.com/ae/veterinary-medicine/postgraduate-diploma/postgraduate-diploma-field-surgical-disorders-adult-horses)

# الفهرس

02

الأهداف

صفحة 8

01

المقدمة

صفحة 4

05

المنهجية

صفحة 30

04

الهيكل والمحتوى

صفحة 22

03

هيكل الإدارة وأعضاء هيئة تدريس الدورة التدريبية

صفحة 14

06

المؤهل العلمي

صفحة 38



# المقدمة

شهادة الخبرة الجامعية هي مراجعة كاملة لجميع التطورات الأخيرة في تشخيص وعلاج الأمراض الجراحية في الخيول البالغة. لهذا السبب سيتمكن الطالب من الدراسة المتعمقة لاستكشاف وتشخيص وعلاج الأمراض التي تتطلب إجراءات وتدخلات ذات حاجة أساسية. من ناحية أخرى، من المهم أن يكون الأخصائي قادرًا على تحديد التحديات الجديدة التي طرأت مؤخرًا، حتى يتمكن مسبقًا من إعطاء تشخيص أولي ومن ثم إجراء تدخل ناجح. هذا برنامج عالي الجودة، من شأنه أن يدفع المحترف إلى أعلى مستويات التميز.





سوف تتعلم إتقان وتطوير تقنيات التصوير التشخيصي  
المتعمق وطرق التشخيص التكميلية الأخرى في هذا المجال"

تحتوي هذه شهادة الخبرة الجامعية في الأمراض الجراحية الميدانية في الحصان البالغ على البرنامج العلمي الأكثر اكتمالاً وحدثاً في السوق. أبرز خصائصه هي:

- ♦ أحدث التقنيات في برامج التدريس عبر الإنترنت
- ♦ نظام تعليم مرئي مكثف، مدعوم بمحتوى تمويري وتخطيطي يسهل استيعابها وفهمها
- ♦ تطوير الحالات العملية التي يقدمها الخبراء النشطون
- ♦ أحدث أنظمة الفيديو التفاعلي
- ♦ التدريس مدعوم بالتطبيق عن بعد
- ♦ أنظمة التحديث وإعادة التدوير الدائمة
- ♦ التعلم الذاتي التنظيم: التوافق التام مع المهن الأخرى
- ♦ تمارين التقييم الذاتي العملي والتحقق من التعلم
- ♦ مجموعات الدعم والتأزر التربوي: أسئلة للخبير، منتديات المناقشة والمعرفة
- ♦ التواصل مع المعلم وعمل التفكير الفردي
- ♦ توفر المحتوى من أي جهاز ثابت أو محمول متصل بالإنترنت
- ♦ بنوك التوثيق التكميلية متوفرة بشكل دائم، حتى بعد الانتهاء من التدريب

يعد استكشاف وتشخيص وعلاج الأمراض التي تتطلب تدخلاً جراحياً من المهن الرئيسية في عيادة الخيول الميدانية، لذلك من المهم للطبيب البيطري تحديث معرفته بعمليات التدخل الجراحي الفوري، حتى يتمكن من الخوض في الاحتياجات والمجالات المختلفة التي تتطلب الجراحة.

نظرًا لاحتياجات الخيول، يحتاج الأطباء البيطريون إلى أن يكونوا على دراية بأهم الحالات المرضية للخيول، لذا سيساعدكم هذا البرنامج على تحديد الأجزاء الأكثر عرضة للخطر في الخيول، تلك المعرضة لخطر الإصابة بأمراض تتطلب إجراء عمليات جراحية.

إلى هذا الحد، يصبح هذا البرنامج مصدرًا لا ينضب من المعلومات البيطرية، حيث سيتمكن المهنيون من العثور على تقنيات التشخيص والعلاج والتدخل المختلفة. كما ستتم مناقشة التعافي وعلاجات إعادة التأهيل وإجراءات ما بعد الجراحة.

ستسمح الإدارة الجيدة المحيطة بالجراحة واستخدام تقنية جراحية مناسبة بالحفاظ على حياة المريض ، وفي بعض الحالات ، عودته إلى الممارسة الرياضية في المستوى السابق ، لأن العلاج المناسب سيسمح للمنطقة التشريحية المصابة بالحفاظ على وظائفها الطبيعية و أن النتائج التجميلية تكون الأمثل.

سيتمكن طلاب الجامعة الخبراء في الأمراض الجراحية الميدانية في الحصان البالغ من الحصول على تعليم من الدرجة الأولى، وذلك بفضل دمج سلسلة من الصفوف الدراسية المتقدمة الحصرية التي تقدمها شخصية دولية ذات أهمية كبيرة في مجال الخيول. ستتناول هذه الفصول الدراسية الرئيسية مختلف أمراض الخيول وستتيح للطلاب تعميق معرفتهم وتطبيق التقنيات والاستراتيجيات العلاجية المتقدمة.

ستحظى بإمكانية الوصول إلى الصفوف الدراسية المتقدمة الحصرية في البرنامج الأكاديمي، والتي ستتيح لك اكتساب المعرفة المتخصصة من أفضل الخبراء الدوليين"



مع خبرة المهنيين النشطين وتحليل قصص النجاح الحقيقية، في نهج تحضيري عالي التأثير.

بفضل التصميم المنهجي المدعوم بتقنيات التدريس التي أثبتت فعاليتها، ستأخذك هذه الحداثة عبر أساليب تعليمية مختلفة للسماح لك بالتعلم بطريقة ديناميكية وفعالة.

برنامج تحضيري كامل للغاية يتيح لك اكتساب المعرفة الأكثر تقدماً في جميع مجالات تدخل الطبيب البيطري المتخصص في الخيول"

البرنامج يضم أعضاء هيئة تدريس محترفين يصوبون في هذا التدريب خبرة عملهم، بالإضافة إلى متخصصين معترف بهم من الشركات الرائدة والجامعات المرموقة.

سيتيح محتوى البرنامج المتعدد الوسائط، والذي صيغ بأحدث التقنيات التعليمية، للمهني التعلم السياقي والموقعي، أي في بيئة محاكاة توفر تدريباً غامراً مبرمجاً للتدريب في حالات حقيقية.

يركز تصميم هذا البرنامج على التعلّم القائم على حل المشكلات، والذي يجب على المهني من خلاله محاولة حل مختلف مواقف الممارسة المهنية التي تنشأ على مدار العام الدراسي. للقيام بذلك، سيحصل على مساعدة من نظام فيديو تفاعلي مبتكر من قبل خبراء مشهورين.



# الأهداف

الهدف هو تدريب المهنيين المؤهلين تأهيلا عاليا للحصول على الخبرة العملية. هدف يتكامل أيضًا على الصعيد العالمي مع دافع التنمية البشرية الذي يضع الأسس لمجتمع أفضل. يتجسد هذا الهدف في مساعدة المهنيين على الوصول إلى مستوى أعلى بكثير من الكفاءة والسيطرة. هدف ستكون قادراً، في غضون بضعة أشهر فقط، على اعتباره أمرًا مفروغًا منه، مع تخصص مكثف وفعال للغاية.



إذا كان هدفك هو إعادة توجيه قدرتك نحو مسارات جديدة للنجاح والتطور، فهذا هو مكانك: تخصص يطمح إلى التميز"





## الأهداف العامة



- ♦ التعرف على الهياكل التشريحية المختلفة وأمراض الجهاز الهضمي للحصان
- ♦ تطوير الإجراءات الأكثر شيوعًا والتقدم فيها لحل أمراض تجويف الفم
- ♦ التعرف على أعراض اضطرابات الجهاز الهضمي
- ♦ تدريب الطبيب على التقييم الصحيح للحالة الجهازية للحيوان وما يترتب على ذلك من شدة المرض
- ♦ إنشاء بروتوكولات التشخيص وإنشاء علاجات وتوقعات محسنة
- ♦ وضع المعايير المثلى للطب الوقائي والمبادئ التوجيهية للإدارة الجيدة
- ♦ وضع منهجية مناسبة لفحص الحصان المصاب بأمراض الجهاز التنفسي أو القلب
- ♦ تحديد جميع العلامات السريرية المرتبطة بأمراض الجهاز التنفسي أو القلب والأوعية الدموية في الخيول
- ♦ توليد المعرفة المتخصصة في آلية التسمع التنفسي والقلب
- ♦ توليد المعرفة المتخصصة في تسمع الجهاز التنفسي والقلب
- ♦ التعرف على أمراض الجهاز البولي للحصان
- ♦ وضع بروتوكولات تشخيصية تسهل التعرف على المريض المصاب بأمراض المسالك البولية
- ♦ توسيع بدائل العلاجات الممكنة حسب الحالات المرضية
- ♦ التعرف على أمراض الأعضاء التناسلية الطبية والجراحية للفحل والأم ، وتقييم نطاقها وتقديم العلاجات المناسبة للشفاء واستعادة الوظيفة الإنجابية الصحيحة
- ♦ تطوير تقنيات جراحية لحل أمراض الجهاز التناسلي التي يمكن إجراؤها في الميدان





## الأهداف المحددة

### الوحدة 1. الجهاز العضلي الهيكلي

- ♦ تحديد بعمق الأمراض التي تؤثر على الجهاز العضلي الهيكلي للحصان من خلال أنواع الأمراض في المناطق التشريحية المختلفة
- ♦ إتقان في العمق النهج الصحيح للحالة السريرية التي قد تنشأ. الحصول على الأدوات والتحكم فيها من أجل الاستكشاف الصحيح للحيوان والتفسير الصحيح للبيانات التي تم الحصول عليها
- ♦ تطوير مخططات العمل وبروتوكولات التشخيص الأمثل
- ♦ التشخيص المتقدم لأمراض المفاصل والأوتار والعظام والعضلات في الحصان
- ♦ إتقان كتل التخدير العصبي في العمق وتقنياتها ومزاياها الرئيسية وعيوبها المحتملة. تطوير الكتل القريبة وتقنيات إزالة التحسس من التخدير المتقدمة
- ♦ إتقان وتطوير تقنيات التصوير التشخيصي وطرق التشخيص التكميلية الأخرى في هذا المجال
- ♦ تلقي تدريباً على أحدث الإجراءات العلاجية المنشورة وأحدث التطورات في مجال البحث في علاج أمراض الجهاز الحركي
- ♦ إتقان وتطوير التقنيات الطبية والجراحية المتقدمة التي يمكن إجراؤها في هذا المجال

### الوحدة 2. أمراض الجلد الجراحية والتركيبات المجاورة

- ♦ تحديد الأنواع المختلفة للجروح التي يمكن أن تحدث في عيادة الخيول. تحديد وتمييز بين الأمراض الحادة والمزمنة، وقم بتقييم درجة التلوث و/ أو العدوى، إن وجدت، والتعرف على الهياكل المجاورة المتضررة، وتقييم ما إذا كانت تعفنًا أم لا
- ♦ تطوير المعرفة بمراحل التئام الجلد المختلفة
- ♦ تحديد تقنيات إدارة الأنسجة، والإرقاء، والخياطة، وإعادة البناء، وتطعيم الجلد
- ♦ وضع المبادئ التوجيهية لاختيار الأنواع المختلفة والمواد وأنماط الخياطة ونماذج الإبر والمصارف المتاحة للطبيب في هذا المجال
- ♦ تحديد أنواع و مواد الضمادات المختلفة، سواء لعلاج الجروح أو التثبيت. اختيار الضمادة أو لصق الجروح المشار إليها في كل حالة سريرية
- ♦ تطبيق الإرشادات العلاجية المختلفة وإجراءات الإصلاح وغيرها من الإسعافات الأولية للجروح الحادة والحديثة
- ♦ تطبيق الإرشادات العلاجية المختلفة وإجراءات الإصلاح للجروح المعقدة والمزمنة والملتهبة، مع التفكير في إمكانية تطبيق الإجراءات والتقنيات البديلة
- ♦ تحديد الاختبارات التي يجب إجراؤها على مريض مصاب بإصابة أو عدوى في العضلات والعظام لتحديد أهمية الإصابة
- ♦ إجراء التشخيص والعلاج الصحيحين للالتهابات الزليلية والتهابات العظام، وتنفيذ إجراءات غسل المفاصل والتروية الموضعية وداخل العظام للمضادات الحيوية في هذا المجال
- ♦ تحديد استخدام تقنيات الوخز العضلي المختلفة لعلاج تلف وتمزقات الأوتار و / أو الهياكل الأربطة
- ♦ عرض الأسباب المختلفة للحبيبات الغزيرة وعلاجها
- ♦ تطبيق الإرشادات العلاجية المختلفة للحروق والجروح بمختلف أنواعها

### الوحدة 3. الجهاز التناسلي والبولي

- ♦ توسيع المعرفة حول الأمراض التي تؤثر على الجهاز البولي
- ♦ التعرف على بروتوكولات العمل ووضعها لمرضى الفشل الكلوي الحاد والفشل الكلوي المزمن
- ♦ وضع بروتوكولات عمل للمرضى الذين يعانون من أمراض المسالك البولية بعد الكلى
- ♦ تطوير العوامل المؤهبة التي يمكن أن تحدد ظهور هذا النوع من الأمراض ، وكذلك توسيع المعرفة حول أهمية الوقاية
- ♦ تطوير بدائل علاجية تكون في متناول الطبيب البيطري السريري المتجول
- ♦ للتعمق في أمراض الخصيتين والغدد الملحقة والقضيب ، وكذلك في علاجات كل منهما
- ♦ تحسين الإدارة الإنتاجية للفحل والفرس غير المخصب
- ♦ تحديد وتقييم الحالات الشاذة المحتملة في قذف الحصان ، وتطبيق الإجراءات اللازمة لضمان جودتها
- ♦ تحديد وعلاج ومنع الأمراض الطفيلية والمعدية في الجهاز التناسلي للخيول
- ♦ تطوير أمراض الأنثى في فترة التزاوج وعلاجاتها الممكنة
- ♦ تطوير الأمراض التي تصيب الأنثى خلال فترة الحمل وعلاجاتها الممكنة
- ♦ تطوير الأمراض التي تصيب الأنثى في فترة ما قبل الولادة وما بعد الولادة وعلاجاتها الممكنة
- ♦ تلبية احتياجات ومتطلبات الولادة الطبيعية وتقييم المشيمة
- ♦ تطوير الإجراءات التي تشمل الرعاية للولادة المريضة وعسر الولادة
- ♦ تطوير الإجراءات التي تشمل معالجة الإصابات المحتملة المرتبطة بالولادة ، مثل تصحيح النواشير الشرجية ، وإعادة بناء التمزقات الخارجية ، وإصلاح الجسم العجاني



مسار للخصص والنمو المهني يقودك نحو  
قدرة تنافسية أكبر في سوق العمل"





# هيكل الإدارة وأعضاء هيئة تدريس الدورة التدريبية

ضمن مفهوم الجودة الشاملة لبرنامجنا، نحن فخورون بأن نضع تحت تصرفك طاقم تدريس على أعلى مستوى، تم اختيارهم لخبرتهم المثبتة. محترفون من مجالات ومهارات مختلفة يشكلون طاقمًا كاملًا متعدد التخصصات. فرصة فريدة للتعلم من الأفضل.

سيساعدك فريق التدريس لدينا في شهادة الخبرة الجامعية في  
أمراض الجهاز العضلي الهيكلي والأمراض الجلدية الجراحية في  
الخيول والمهورات ، على تحقيق النجاح في مهنتك"





## المدير الدولي المستضاف

يشغل الدكتور Andy Fiske-Jackson منصب نائب مدير الكلية الملكية البيطرية للخيول في المملكة المتحدة بصفته أحد الجراحين البيطريين الرائدة في العالم في مجال رعاية مرضى الخيول. هي إحدى المؤسسات الرائدة في رعاية مرضى الخيول وكذلك في التطوير والتعليم والابتكار في مجال الطب البيطري. قد سمح له ذلك بالتطور في بيئة متميزة، حتى أنه حصل على جائزة James Bee للمعلم المتميز في العمل التربوي.

في الواقع، يعمل الدكتور Andy Fiske-Jackson أيضاً ضمن الفريق الجراحي في مستشفى إحالة الخيول، ويركز عمله على جراحة العظام والأنسجة الرخوة. بالتالي، فإن مجالات تركيزه الرئيسية هي علاج ضعف الأداء وآلام الظهر ومشاكل الأسنان والجيوب الأنفية واعتلالات الأوتار في الأوتار المثنية الرقمية والطب التجديدي.

فيما يتعلق بالأبحاث، يركز عمله على تقنيات تشخيص اعتلالات الأوتار المثنية الرقمية، والاستخدامات السريرية للتحليل الموضوعي للمشي التقييم الموضوعي لآلام الظهر. قد قادته كفاءته في هذا المجال إلى المشاركة بفعالية في العديد من الفعاليات والمؤتمرات الدولية، بما في ذلك مؤتمرات في البرتغال وجمهورية التشيك وفنلندا وبلجيكا والمجر وسويسرا والنمسا وألمانيا وأيرلندا وإسبانيا وبولندا.





## د. Fiske-Jackson, Andy

- ♦ نائب مدير الكلية الملكية للطب البيطري للخيل، Hertfordshire، المملكة المتحدة
- ♦ أستاذ مشارك في جراحة الخيل في الكلية الملكية للطب البيطري
- ♦ جراح الخيل في مستشفى إحالة الخيل، Hertfordshire، المملكة المتحدة
- ♦ طبيب بيطري في مستشفى Axe Valley البيطري
- ♦ طبيب بيطري في مستشفى Liphook للخيل
- ♦ طبيب بيطري في جمعية حماية الحيوانات في الخارج، المغرب
- ♦ بكالوريوس في جامعة Liverpool
- ♦ ماجستير في الطب البيطري من الكلية الملكية للطب البيطري

بفضل TECH ستتمكن من التعلم  
مع أفضل المحترفين في العالم"



## هيكل الإدارة

### د. Varela Del Arco, Marta

- ♦ أخصائية بيطرية سريرية في الجراحة والطب الرياضي للخيول
- ♦ رئيسة قسم الحيوانات الكبيرة في مستشفى Complutense البيطري السريري
- ♦ أستاذة مشاركة في قسم طب وجراحة الحيوان بجامعة كومبلوتنسي في مدريد
- ♦ مدرسة في مختلف الدورات والبرامج الجامعية والدراسات العليا والماجستير في التخصص الجامعي
- ♦ مديرة مشاريع نهاية الدرجة في الطب البيطري وعضوة في لجنة تحكيم أطروحات الدكتوراه المختلفة
- ♦ دكتوراه في الطب البيطري من جامعة كومبلوتنسي في مدريد
- ♦ الشهادة الإسبانية من عيادة الخيول (CertEspCEq)



### د. De La Cuesta Torrado, María

- ♦ طبيبة بيطرية متخصصة في الطب الباطني للخيول
- ♦ أستاذة مشاركة في قسم طب وجراحة الخيول، جامعة CEU Cardenal Herrera
- ♦ دكتوراه الدراسات المتقدمة من جامعة كومبلوتنسي في مدريد
- ♦ ماجستير في طب الباطني للخيول من جامعة Alfonso X el Sabio
- ♦ مؤسسة MC Veterinaria
- ♦ عضوة في: اللجنة المنظمة للمؤتمر الثاني عشر للكلية الأوروبية للطب الباطني للخيول، ومجلس إدارة الجمعية الإسبانية للعلاج بالأوزون، ولجنة أطباء الخيول السريريين في الكلية الرسمية للأطباء البيطريين في فالنسيا، والرابطة الإسبانية للأطباء البيطريين المتخصصين في الخيول (AVEE)، واللجنة العلمية ومنسقة الدورات والمؤتمرات، في مجال العلاج بالأوزون، مدعومة باعتمادات التعليم المستمر الممنوحة من قبل النظام الصحي الوطني



## الأساتذة

## د. Carriches Romero, Lucía

- ♦ أخصائية بيطرية متنقلة في الطب والجراحة والطوارئ وإنجاب الخيول
- ♦ أستاذة متعاون في التدريس العملي لقسم طب وجراحة
- ♦ الحيوانات في جامعة كومبلوتنسي في مدريد
- ♦ طبيبة بيطرية في قسم الخيول في مستشفى عيادة Complutense البيطرية
- ♦ إجازة في الطب البيطري من جامعة Alfonso X el Sabio
- ♦ دورات تدريبية دورية ومتقدمة للتخصص في الخيليات في مستشفى Complutense البيطري السريري
- ♦ مساعدة ونشر ملصقات في المؤتمرات الوطنية والدولية

## د. Goyoaga Elizalde, Jaime

- ♦ رئيس قسم جراحة الخيول بمستشفى Complutense البيطري السريري
- ♦ المدير والطبيب البيطري في عيادة الخيول Jaime Goyoaga SLP
- ♦ أستاذ في درجة الماجستير في الطب والصحة وتحسين الحيوان. التشخيص التصويري
- ♦ أستاذ في شهادة الخبرة في أسس العلاج الطبيعي وتأهيل الحيوان بمستشفى Complutense البيطري السريري
- ♦ مدير مشارك وأستاذ ماجستير "طب وجراحة الخيول في Improve Internacional
- ♦ أستاذ مشارك في قسم طب وجراحة الحيوان بكلية الطب البيطري من جامعة كومبلوتنسي في مدريد
- ♦ مدرس علم الأمراض الطبي والتغذية ، الجراحة الخاصة للحيوانات الكبيرة ، أمراض وعيادة الخيول ، الاستشفاء ، الطوارئ والعناية المركزة في عيادة الخيول ، الأشعة والتصوير التشخيصي
- ♦ اعتماد الشهادة الإسبانية في عيادة الخيول (CertEspCEq)
- ♦ بيطري في الاتحاد الدولي للأطباء البيطريين

## د. Iglesias García, Manuel

- ♦ طبيب بيطري سريري وجراح في المستشفى البيطري السريري في جامعة Extremadura
- ♦ مدير بحوث نهاية الدراسة في الطب البيطري في جامعة Extremadura
- ♦ التعاون في تدريس المتدربين وطلاب درجة الطب البيطري خلال درجة الماجستير في جراحة الخيول في جامعة Extremadura
- ♦ مدرس في ماجستير الإقامة في الحيوانات الكبيرة في جامعة Extremadura
- ♦ دكتوراه في الطب البيطري من جامعة Alfonso X el Sabio
- ♦ ماجستير في جراحة الخيول والحصول على لقب "ممارس عام في جراحة الخيول" من "المدرسة الأوروبية للدراسات العليا البيطرية"
- ♦ ماجستير في جراحة الخيول بالمستشفى البيطري بجامعة Alfonso X el Sabio
- ♦ الشهادة الإسبانية في عيادة الخيول (CertEspCEq)

## د. Aguirre Pascasio, Carla

- ♦ أخصائية بيطرية في الرعاية السريرية للخيول وجراحة الأنسجة الرخوة
- ♦ دكتوراه في الطب البيطري من جامعة مورسيا
- ♦ ماجستير في العلاج الطبيعي للخيول من جامعة برشلونة
- ♦ ماجستير في إدارة الأعمال والإدارة من كلية إدارة الأعمال ENAE، مورسيا
- ♦ معتمدة في الطب الباطني من الكلية الملكية للطب البيطري في لندن، جامعة ليفربول
- ♦ معتمدة في جراحة الأنسجة الرخوة من الكلية الملكية للطب البيطري في لندن وجامعة ليفربول
- ♦ الشهادة الإسبانية في عيادة الخيول من قبل مجلس الأطباء البيطريين الإسباني
- ♦ Board Eligible in the ECEIM (European College of Equine Internal Medicine)
- ♦ زمالة في مستشفى Casal do Rio للخيول





### د. Manso Díaz, Gabriel

- ♦ طبيب بيطري سريري في خدمة التصوير التشخيصي في مستشفى Complutense البيطري السريري
- ♦ أستاذة مشاركة في قسم طب وجراحة الحيوان بجامعة كومبلوتنسي في مدريد
- ♦ معاون في التدريس العملي في قسم طب وجراحة الحيوان في جامعة كومبلوتنسي في مدريد.
- ♦ متحدث منتظم في الدورات وورش العمل والمؤتمرات في مجال التصوير التشخيصي للخيل
- ♦ دكتوراه في الطب البيطري من جامعة كومبلوتنسي في مدريد
- ♦ بكالوريوس في الطب البيطري من جامعة Complutense مدريد
- ♦ طبيب مقيم في التصوير التشخيصي التشخيصي للحيوانات الكبيرة في الكلية الملكية للطب البيطري ومستشفى الإحالة للخيل
- ♦ محاضرة جامعية في الكلية الأوروبية للتصوير التشخيصي البيطري في تخصص الحيوانات الكبيرة.
- ♦ محاضرة جامعية في الكلية الأوروبية للجراحة البيطرية للخيل

### د. López San Román, Javier

- ♦ طبيب بيطري عضو في قسم جراحة الخيل في مستشفى Complutense البيطري السريري
- ♦ أستاذ قسم طب وجراحة الحيوان بجامعة كومبلوتنسي في مدريد ونائب مدير القسم المذكور
- ♦ أستاذ مساعد في المدرسة الجامعية LRU
- ♦ أستاذ في جامعات وطنية أخرى (جامعة لاس بالماس دي غران كناريا ، قرطبة وإكستريمادورا) والأجنبية (جامعة ترانس-أوس-مونتيس إي ألتو دورو في فيلا ريال ، البرتغال ؛ المدرسة الوطنية البيطرية في ليون ، فرنسا ؛ وطنية جامعة الساحل ، الأرجنتين)
- ♦ مدرس في مختلف الدورات والبرامج الجامعية والدراسات العليا والمجستير في التخصصات الجامعية، على الصعيدين الوطني والدولي، وينسق المواد والدورات المختلفة في الطب البيطري.
- ♦ مراجع للمقالات العلمية في العديد من المجلات المفهرسة في تقرير الاستشهاد بالمجلات نائب مدير قسم طب وجراحة الحيوان في جامعة Complutense في مدريد.
- ♦ دكتوراه في الطب البيطري من جامعة كومبلوتنسي في مدريد

**د. Domínguez Gimbernat, Mónica**

- ♦ اختصاصية بيطرية في الطب الباطني والإنجاب للخيول
- ♦ طبيبة بيطرية سريرية لخدمة الإنجاب في مستشفى Complutense البيطري السريري
- ♦ دكتوراه في الطب البيطري من جامعة كومبلوتنسي في مدريد
- ♦ ماجستير الرسمية في العلوم البيطرية
- ♦ شهادة إسبانية في عيادة الخيول
- ♦ أستاذة مشاركة في قسم طب وجراحة الحيوان بجامعة كومبلوتنسي في مدريد
- ♦ أستاذة متعاونة في التدريس العملي لقسم طب وجراحة الحيوان بجامعة كومبلوتنسي في مدريد
- ♦ خبرة في التدريس في تدريب المساعد التقني البيطري في الأكاديميات الخاصة (IDEA، مدريد) ودورات أخرى في مركز COVECA (مركز تكاثر الخيول، توليدو)

**د. Muñoz Morán, Juan Alberto**

- ♦ رئيس قسم جراحة الخيول في مستشفى Sierra de Madrid البيطري.
- ♦ محرر لمجلة طب وجراحة الخيول البيطرية Equinus
- ♦ طبيب في جراحة الخيول في جامعة Montreal البيطرية
- ♦ طبيب في جراحة الخيول في جامعة Lyon البيطرية
- ♦ جراح شريك في عيادة Grand Renaud البيطرية
- ♦ جراح في مستشفى الخيول Aznalcóllar
- ♦ أستاذ ومنسق للعديد من البرامج الجامعية، النظرية والعملية على حد سواء، في جامعة Pretoria للطب البيطري وجامعة Alfonso X el Sabio
- ♦ رئيس الدراسات العليا في الطب الرياضي وجراحة الخيول في جامعة Alfonso X el Sabio
- ♦ الدكتور في العلوم البيطرية من جامعة كومبلوتنسي في مدريد
- ♦ محاضرة جامعية في الكلية الأوروبية للجراحين البيطريين
- ♦ محاضرة جامعية في حيوانات التجارب الفئة (C) من جامعة ليون.
- ♦ ماجستير في العلوم البيطرية من جامعة Alfonso X el Sabio
- ♦ الإقامة في جراحة الحيوانات الكبيرة في جامعة Lyon البيطرية.
- ♦ إقامة في جراحة الخيول في مستشفى لندن للخيول
- ♦ إقامة في طب وجراحة الخيول في جامعة Lyon البيطرية
- ♦ عضوة في: عضو لجنة الفحوصات في الكلية الأوروبية للجراحين البيطريين



فريق تدريس مثير للإعجاب، مكون من محترفين من مجالات مختلفة من الخبرة، سيكونون معلميك أثناء التخصص: فرصة فريدة لا يمكنك تفويتها"

# الهيكل والمحتوى

تم تطوير المحتويات من قبل خبراءها المختلفين، بهدف واضح: التأكد من أن طلابنا يكتسبون كل واحدة من المهارات اللازمة ليصبحوا خبراء جامعيين حقيقيين في هذا المجال. إنه برنامج كامل للغاية ومنظم جيدًا يأخذك إلى أعلى معايير الجودة والنجاح.







برنامج تعليمي متكامل للغاية، منظم في وحدات تعليمية متطورة  
للهيكل، يهدف إلى التعلم المتوافق مع حياتك الشخصية والمهنية"

## الوحدة 1. الجهاز العضلي الهيكلي

- 1.1. فحص وتشخيص العرج
    - 1.1.1. المقدمة
      - 1.1.1.1. فحص وتشخيص العرج
      - 2.1.1.1. أسباب العرج وأنواعه
      - 3.1.1.1. أعراض العرج
    - 2.1.1. الفحص الساكن للعرج
      - 1.2.1.1. التاريخ الطبي
      - 2.2.1.1. الاقتراب من الحصان والفحص العام
      - 1.2.2.1. الفحص البصري: الحالة العامة والتشكيل
      - 2.2.2.1. الفحص البدني الساكن والجس والقرع والالتناء
    - 3.1.1. الفحص الديناميكي للعرج
      - 1.3.1.1. الاختبار أثناء الحركة
      - 2.3.1.1. اختبار الانثناء
      - 3.3.1.1. تقييم العرج وتقديره. الأساليب الموضوعية والذاتية
      - 4.3.1.1. مقدمة في التخدير العصبي
    - 4.1.1. مقدمة في طرق التشخيص التكميلية
    - 2.1. تخدير العصب
      - 1.2.1.1. التسكين التشخيصي الموضوعي المنطقي: مقدمة
        - 1.1.2.1. اعتبارات عامة ومتطلبات ما قبل التشخيص
        - 2.1.2.1. أنواع البلوكات وتقنيات الحقن
        - 3.1.2.1. المخدرات للاستخدام
        - 4.1.2.1. اختيار الأقفال
        - 5.1.2.1. الاقتراب من المريض
          - 1.5.1.2.1. إدارة المريض والتخدير له
          - 2.5.1.2.1. احتواء كيميائي
        - 6.1.2.1. تقييم النتيجة
          - 1.6.1.2.1. تقييم شخصي
          - 2.6.1.2.1. تقييم موضوعي
        - 7.1.2.1. المضاعفات
      - 2.2.1. كتل التخدير حول العصب
        - 1.2.2.1. تسكين حول العصب في الطرف الأمامي
        - 2.2.2.1. تسكين حول العصب في الطرف الخلفي
      - 3.2.1. كتل التخدير الموضوعية
      - 4.2.1. كتل التخدير داخل المبيض
        - 1.4.2.1. كتل داخل المفصل
        - 2.4.2.1. انسداد غمد الجراب والأوتار
- 3.1. تشخيص العرج بالتصوير
  - 1.3.1. مقدمة في التصوير التشخيصي في الميدان
  - 2.3.1. الركائز الفنية
    - 1.2.3.1. الأشعة
    - 2.2.3.1. الموجات فوق الصوتية
    - 3.2.3.1. تقنيات متطورة
    - 1.3.2.3.1. تصوير ومضي
    - 2.3.2.3.1. الرنين المغناطيسي
    - 3.3.2.3.1. الأشعة المقطعية
  - 3.3.1. تشخيص أمراض العظام
  - 4.3.1. تشخيص أمراض المفاصل
  - 5.3.1. تشخيص أمراض الأوتار والرباط
  - 4.1. أمراض الهيكل العظمي المحوري. التشخيص والعلاج
    - 1.4.1. مقدمة في علم أمراض الهيكل العظمي المحوري
    - 2.4.1. مسح محوري للهيكل العظمي
    - 3.4.1. تشخيص العمود الفقري العنقي
    - 4.4.1. تشخيص العمود الفقري الصدري القطني والحرقي
    - 5.4.1. علاج أمراض الهيكل العظمي المحوري
  - 5.1. مرض المفاصل التنكسية التهاب المفاصل الرضحي والتهاب المسببات والتشخيص والعلاج
    - 1.5.1. علم التشريح ووظائف الأعضاء المشتركة
    - 2.5.1. تعريف مرض المفاصل التنكسية
    - 3.5.1. تزييت الغضروف وإصلاحه
    - 4.5.1. مظاهر مرض المفاصل التنكسية
      - 1.4.5.1. إصابات حادة
      - 2.4.5.1. إصابات التعب المزمن
    - 5.5.1. تشخيص مرض المفاصل التنكسية
      - 1.5.5.1. فحص طبي سريري
      - 2.5.5.1. الفحص الموضوعي والذاتي للعرج
      - 3.5.5.1. التخدير التشخيصي
      - 4.5.5.1. التشخيص عبر الصور
        - 1.4.5.5.1. الأشعة
        - 2.4.5.5.1. الموجات فوق الصوتية
        - 3.4.5.5.1. التصوير بالرنين المغناطيسي والتموير المقطعي المحوري المحوسب
        - 4.4.5.5.1. التكنولوجيات الجديدة
      - 6.5.1. علاج مرض المفاصل التنكسية
        - 1.6.5.1. مضادات الالتهاب غير الستيرويدية
        - 2.6.5.1. مضادات الالتهاب الستيرويدية
        - 3.6.5.1. حمض الهيالورونيك
        - 4.6.5.1. جليكوزامينوجليكسان
        - 5.6.5.1. الينتوزان

- 8.1 التهاب الصفيحة
  - 1.8.1 الفيزيولوجيا المرضية للتهاب الصفيحة
  - 2.8.1 عيادة التهاب اللامينيت
  - 3.8.1 تشخيص التهاب الصفيحة
    - 1.3.8.1 الاختبار البدني
    - 2.3.8.1 التشخيص عبر الصور
    - 3.3.8.1 تقييم الغدد الصماء والتمثيل الغذائي
  - 4.8.1 العلاج الطبي لالتهاب الصفيحة
    - 1.4.8.1 مضادات الالتهاب
    - 2.4.8.1 الأدوية الفعالة في الأوعية
    - 3.4.8.1 تسكين
    - 4.4.8.1 انخفاض حرارة الجسم
    - 5.4.8.1 تلوث الدم
    - 6.4.8.1 خلل في الغدة النخامية الوسيطة (DPIH) ومتلازمة التمثيل الغذائي للخيل (EMS)
  - 5.8.1 استقرار الكتائب الثالثة
    - 1.5.8.1 تقنيات الدعم الوحيد
    - 2.5.8.1 حذاء علاجي
  - 6.8.1 علاج التهاب الصفيحة
    - 1.6.8.1 استخدام ضمادات تعالج التقرحات
    - 2.6.8.1 قطع وتر العضلة المثنية الرقمية العميقة
    - 3.6.8.1 استئصال الجدار الظهري
    - 4.6.8.1 المضاعفات
    - 7.8.1 التهاب الصفيحة المزمن
    - 8.8.1 منع التهاب الصفيحة
- 9.1 جراحة العظام الميدانية
  - 1.9.1 كسور المشط / المشط البدائية
    - 1.1.9.1 التاريخ السريري ، والأعراض ، والعروض التقديمية المختلفة
    - 2.1.9.1 تقنيات التشخيص
    - 3.1.9.1 اتخاذ القرار ، العلاج الأمثل
    - 4.1.9.1 العلاج الجراحي
    - 5.1.9.1 مضاعفات الجراحة
    - 6.1.9.1 رعاية ما بعد الجراحة
    - 7.1.9.1 إرشادات للتأهيل والعودة إلى العمل
  - 2.9.1 Desmotomias
    - 1.2.9.1 المؤشرات والتاريخ السريري
    - 2.2.9.1 اتخاذ القرارات
    - 3.2.9.1 العلاج الجراحي
    - 4.2.9.1 مضاعفات desmotomies
    - 5.2.9.1 رعاية ما بعد الجراحة
    - 6.2.9.1 إرشادات للتأهيل والعودة إلى العمل
- 6.6.5.1 العلاجات البيولوجية
  - 1.6.6.5.1 وصل مكيف ذاتي
  - 2.6.6.5.1 البلازما الغنية بالصفائح الدموية
  - 3.6.6.5.1 الخلايا الأم
  - 7.6.5.1 المكملات الغذائية عن طريق الفم
- 6.1 التهاب الأوتار والتهاب الأوعية الدموية وأمراض الهياكل المجاورة
  - 1.6.1 علم التشريح التطبيقي والفيزيولوجيا المرضية لتلف الأوتار
  - 2.6.1 تعديلات الأوتار والأربطة والهياكل المرتبطة بها
    - 1.2.6.1 الأنسجة الرخوة للباستين
    - 2.2.6.1 الوتر المثني الرقمي السطحي
    - 3.2.6.1 الوتر المثني الرقمي العميق
    - 4.2.6.1 الرباط الإضافي السفلي للوتر المثني الرقمي السطحي و العميق
    - 5.2.6.1 الرباط المعلق للعضد
      - 1.5.2.6.1 الجزء القريب للرباط المعلق للعضد
      - 2.5.2.6.1 جسم الرباط المعلق للعضد
      - 3.5.2.6.1 فروع الرباط المعلق للعضد
    - 6.2.6.1 القناة الرسغية والغمد الرسغي
    - 7.2.6.1 غمد عظم الكعب
    - 8.2.6.1 التهاب اللقافة الأخمصية
    - 9.2.6.1 التهاب كيسي
  - 3.6.1 علاج إصابات الأوتار والأربطة
    - 1.3.6.1 علاج طبي
    - 2.3.6.1 العلاج التجديدي
    - 1.2.3.6.1 علاجات الخلايا الجذعية ونخاع العظام
    - 2.2.3.6.1 علاج البلازما الغنية بالصفائح الدموية
    - 3.3.6.1 موجات الصدمة والعلاجات الفيزيائية الأخرى
    - 4.3.6.1 العلاجات الجراحية
    - 5.3.6.1 إرشادات التأهيل والعودة إلى العمل
- 7.1 كسور عزل العظام
  - 1.7.1 النهج الأول للكسور، اعتبارات عامة، عزل العظام
    - 1.1.7.1 المقدمة
      - 1.1.1.7.1 الرعاية الأولى بالكسور في الخيل
      - 2.1.1.7.1 اختيار الحالة، اعتبارات عامة
      - 3.1.1.7.1 تثبيت الكسور حسب الموقع
    - 2.1.7.1 النقل
    - 1.2.1.7.1 نقل مريض من الخيل لعلاج الكسر
    - 3.1.7.1 التنبؤ
    - 4.1.7.1 عزل العظام
  - 2.7.1 إرشادات للتأهيل والعودة إلى العمل
    - 1.2.7.1 في الكسور
    - 2.2.7.1 في عزل العظام



## الوحدة 2. أمراض الجلد الجراحية والتراكيبات المجاورة

- 1.2. التقييب وأنواع الجروح
  - 1.1.2. التشريح
  - 2.1.2. التقييم الأولي والعلاج في حالات الطوارئ
  - 3.1.2. تصنيف الجرح
  - 4.1.2. عملية الشفاء
  - 5.1.2. عوامل تكييف العدوى والتئام الجروح
  - 6.1.2. الشفاء بالنية الأولى والثانية
- 2.2. تقنيات إدارة الأنسجة والإرقاء والخياطة
  - 1.2.2. شق وتشريح الأنسجة
  - 2.2.2. تخثر الدم
    - 1.2.2.2. آلية الأرقاء
    - 2.2.2.2. الأربطة
    - 3.2.2.2. وقف النزف
    - 4.2.2.2. التخثير الكهربائي
    - 5.2.2.2. الأرقاء الكيميائي
  - 3.2.2. إدارة الأنسجة والري والشفط
  - 4.2.2. مواد خياطة مستعملة
    - 1.4.2.2. اللادوات
    - 2.4.2.2. اختيار مواد الخياطة
    - 3.4.2.2. الإبر
    - 4.4.2.2. الدرئقات
  - 5.2.2. طرق خياطة الجروح
  - 6.2.2. أنماط الخياطة
- 3.2. الضمادات
  - 1.3.2. المواد وأنواع الضمادات
  - 2.3.2. ضمادة حافر
  - 3.3.2. تضميد الطرف البعيد
  - 4.3.2. ضمادة كاملة للطرف
  - 5.3.2. جص من الألياف الزجاجية، التطبيق والخصائص في الحيوانات الصغيرة
- 4.2. إصلاح الجروح الحادة
  - 1.4.2. دواء علاج الجروح
  - 2.4.2. شق الخراج
  - 3.4.2. انتفاخ الجرح الثانوي
  - 4.4.2. علاج بالضغط السلبي
  - 5.4.2. أنواع العلاج الموضعي

- 3.9.1. استئصال الأعصاب
  - 1.3.9.1. دواعي الاستعمال
  - 2.3.9.1. اعتبارات وآثار ما قبل الجراحة
  - 3.3.9.1. التقنية الجراحية
  - 4.3.9.1. المضاعفات
  - 5.3.9.1. رعاية ما بعد الجراحة
  - 6.3.9.1. إرشادات للتأهيل والعودة إلى العمل
- 10.1. اعتلال عضلي في الحصان
  - 1.10.1. الأمراض الوراثية والخلقية
    - 1.1.10.1. تَشْجُ العَضَلِ التَّوَرِيّ
    - 2.1.10.1. اعتلال عضلي تخزين عديد السكاريد
    - 3.1.10.1. ارتفاع الحرارة الخبيث
    - 4.1.10.1. شلل فرط بوتاسيوم الدم الدوري
  - 2.10.1. الاضطرابات الرضحية والتهيجية
    - 1.2.10.1. اعتلال عضلي ليفي
    - 2.2.10.1. الكدمات والتمزقات
    - 3.2.10.1. الحقن العضلي المهيجة
  - 3.10.1. أمراض معدية
    - 1.3.10.1. الخراجات
    - 2.3.10.1. التهاب العضل المبطوي
    - 4.10.1. أمراض نقص تروية
      - 1.4.10.1. التهاب العضلات بعد التخدير
      - 5.10.1. أمراض التغذية
        - 1.5.10.1. سوء التغذية
        - 2.5.10.1. اضطرابات فيتامين E والسيلينيوم
        - 3.5.10.1. ضمور الدنف
        - 6.10.1. الأمراض المرتبطة بممارسة الرياضة
          - 1.6.10.1. انحلال الريبيدات الجهدية الحادة
          - 2.6.10.1. انحلال الريبيدات الجهد المتكرر
          - 3.6.10.1. ضمور ناقص الحركة

## الوحدة 3. الجهاز التناسلي والبولي

- 1.3. تقييم الجهاز البولي
  - 1.1.3.1.1.3. المعلمات الدموية والكيميائية الحيوية المتعلقة بالجهاز الكلوي
  - 2.1.3.1. تحليل البول
  - 3.1.3.1. طرق التشخيص في الجهاز البولي
    - 1.3.1.3.1.1. الموجات فوق الصوتية للجهاز البولي
    - 2.3.1.3.1.2. تنظير الجهاز البولي
    - 3.3.1.3.1.3. خزعة الكلى
    - 4.3.1.3.1.4. اختبار الحرمان من الماء
- 2.3. أمراض الجهاز البولي
  - 1.2.3.1. فشل كلوي حاد
    - 1.1.2.3.1. أسباب الفشل الكلوي الحاد
    - 2.1.2.3.1.2. علاج القصور الكلوي الحاد
  - 2.2.3.1. قصور كلوي مزمن
    - 1.2.2.3.1.1. أسباب الفشل الكلوي المزمن
    - 2.2.2.3.1.2. علاج القصور الكلوي المزمن
  - 3.2.3.1. عدوى المسالك البولية
    - 1.3.2.3.1.1. التهاب الإحليل والتهاب المثانة والتهاب الحويضة والكلية وعلاجها
    - 2.3.2.3.1.2. علاج التهابات المسالك البولية
  - 4.2.3.1. أمراض الانسداد في المسالك البولية
    - 1.4.2.3.1.1. أنواع أمراض الانسداد
    - 2.4.2.3.1.2. العلاج
    - 5.2.3.1.1. بُولِي و عُطَاش
    - 6.2.3.1.2. سلس البول وضعف المثانة
    - 7.2.3.1.3. أورام المسالك البولية
- 3.3. أمراض الأعضاء التناسلية الطبية
  - 1.3.3.1. مقدمة في علم الأمراض الطبي للفحل
    - 2.3.3.1.1. أمراض الخصية في الفحل
      - 1.2.3.3.1.1.1. إدارة وعلاج الفحل ذي الخصية الهاجرة
      - 2.2.3.3.1.1.2. التغيرات الالتهابية في الخصية
      - 3.2.3.3.1.1.3. التعامل مع تنكس الخصية في الفحل
      - 4.2.3.3.1.1.4. التعامل مع القيلة المائية
      - 5.2.3.3.1.1.5. أورام الخصية في الفحل
      - 6.2.3.3.1.1.6. التواء الخصية في الفحل
    - 3.3.3.1.2. علم أمراض القضيب
      - 1.3.3.3.1.2.1. إدارة صدمة القضيب
      - 2.3.3.3.1.2.2. عمليات ورم القضيب
      - 3.3.3.3.1.2.3. اختناق القلفة الخلفي
      - 4.3.3.3.1.2.4. قساح

- 5.2. ترميم وإدارة الجروح المزمنة و / أو المصابة
  - 1.5.2.1. خصومات الجروح المزمنة والمصابة
  - 2.5.2.1. أسباب الجروح المزمنة
  - 3.5.2.1. إدارة الجروح شديدة التلوث
  - 4.5.2.1. فواتد الليزر
  - 5.5.2.1. العلاج بالليزر
  - 6.5.2.1. علاج النواسير الجلدية
- 6.2. علاج جروح الحافر التسريب موضعي وداخل العظام للمضادات الحيوية
  - 1.6.2.1. إصابات الحافر
    - 1.1.6.2.1.1. الجروح في الشريط التاجي
    - 2.1.6.2.1.2. إصابات الكعب
    - 3.1.6.2.1.3. ثقب الجروح في راحة اليد
  - 2.6.2.1. ضخ المضادات الحيوية
    - 1.2.6.2.1.1. نضح منطقي
    - 2.2.6.2.1.2. نضح داخل العظام
- 7.2. معالجة الجروح الزليبية وغسل المفاصل وإصلاحها
  - 1.7.2.1. الفيزيولوجيا المرضية للعدوى الزليبية
  - 2.7.2.1. علم الأوبئة وتشخيص التهابات الجروح الزليبية
  - 3.7.2.1. علاج الجروح الزليبية. غسل المفاصل
  - 4.7.2.1. تشخيص الإصابة الزليبية
- 8.2. إدارة وترميم تمزقات الأوتار
  - 1.8.2.1. مقدمة ، علم التشريح، الآثار التشريحية
  - 2.8.2.1. الرعاية الأولية، فحص الإصابة ، الشلل
  - 3.8.2.1. اختبار الحالات: العلاج الجراحي أو المحافظ
  - 4.8.2.1. الإصلاح الجراحي لتمزقات الأوتار
  - 5.8.2.1. إرشادات إعادة التأهيل والعودة إلى العمل بعد نرف الوخر
- 9.2. الجراحة الترميمية وترقيع الجلد
  - 1.9.2.1. مبادئ الجراحة الأساسية والترميمية
    - 1.1.9.2.1.1. خطوط التوتر الجلدي
    - 2.1.9.2.1.2. اتجاه الشق وأنماط الخياطة
    - 3.1.9.2.1.3. تقنيات تحرير التوتر واللمفات
  - 2.9.2.1. إغلاق عيوب الجلد بأشكاله المختلفة
  - 3.9.2.1. ترقيع الجلد
- 10.2. علاج التحبيب الغزير للندبات. ساركويد. حرق
  - 1.10.2.1. أسباب ظهور الحبيبات الخصبية
  - 2.10.2.1. علاج التحبيب الخصب
  - 3.10.2.1. ظهور الساركويد في الجروح
    - 1.3.10.2.1. نوع الساركويد المرتبط بالجروح

- 4.3.3. علم أمراض الغدد المنضمة
    - 1.4.3.3. التصوير بالموجات فوق الصوتية وتقييم الغدد اللاصقة
    - 2.4.3.3. التهاب الحويصلة والإدارة والعلاج
    - 3.4.3.3. انسداد الغدد اللاصقة
    - 5.3.3. التعديلات في السائل المنوي
      - 1.5.3.3. التقييم المنوي
      - 2.5.3.3. العوامل المؤثرة على الخصوبة
      - 3.5.3.3. إدارة السائل المنوي غير المخضب
      - 1.3.5.3.3. الطرد المركزي للسائل المنوي لتحسين الجودة
      - 2.3.5.3.3. استبدال البلازما المنوية
      - 3.3.5.3.3. ترشيح السائل المنوي لتحسين الجودة
      - 4.3.5.3.3. بروتوكولات تبريد السائل المنوي ذات الجودة الربيئة
    - 6.3.3. التغييرات في سلوك الفحول وإدارة التزاوج
    - 7.3.3. التقدم في المساعدة على الإنجاب في الفحول
      - 1.7.3.3. التجميد المنوي
      - 2.7.3.3. انتعاش الحيوانات المنوية من البربخ بعد الموت أو الإخصاء
  - 4.3. العمليات الجراحية الميكانية على الذكر
    - 1.4.3. الإخصاء
      - 1.1.4.3. مقدمة واعتبارات الإخصاء عند الذكور
        - 1.1.1.4.3. اختيار المريض
      - 2.1.4.3. تقنيات جراحية في الإخصاء
        - 1.2.1.4.3. إخصاء مفتوح
        - 2.2.1.4.3. إخصاء مغلق
        - 3.2.1.4.3. الإخصاء شبه المغلق أو شبه المفتوح
        - 3.1.4.3. الاختلافات التقنية الجراحية
          - 1.3.1.4.3. خيارات الارقاء المختلفة
          - 2.3.1.4.3. الإغلاق الأولي للجلد
        - 4.1.4.3. اعتبارات الإخصاء في الموسم
          - 1.4.1.4.3. التهدئة
        - 5.1.4.3. اعتبارات الإخصاء تحت التخدير العام
        - 6.1.4.3. الخصية الأربية
          - 1.6.1.4.3. تشخيص ما قبل الجراحة
          - 2.6.1.4.3. التقنية الجراحية
      - 2.4.3. بتر القضيب
        - 1.2.4.3. دواعي الإستعمال
        - 2.2.4.3. إجراءات واعتبارات ما بعد الجراحة
- 5.3. أمراض الأعضاء التناسلية الطبية والجراحية
  - 1.5.3. علم الأمراض الطبي
    - 1.1.5.3. علم أمراض المبيض
      - 1.1.1.5.3. اضطرابات التبويض
      - 2.1.1.5.3. أورام المبيض
      - 2.1.5.3. اضطرابات قناة المبيض
      - 3.1.5.3. أمراض الرحم الطبية
        - 1.3.1.5.3. التحضير والإجراء لأخذ العينات
          - 1.1.3.1.5.3. علم دراسة الخلايا
          - 2.1.3.1.5.3. خزعة
        - 2.3.1.5.3. أنواع التهاب بطانة الرحم
        - 3.3.1.5.3. إدارة الفرس مع سائل الرحم
        - 4.3.1.5.3. علاج الأفراس المصابة بأكياس الرحم
  - 6.3. أمراض الأعضاء التناسلية الطبية والجراحية للفرس
    - 1.6.3. الأمراض الطبية
      - 1.1.6.3. علم أمراض عنق الرحم
        - 1.1.1.6.3. تمزقات عنق الرحم
        - 2.1.1.6.3. التصاقات عنق الرحم
      - 2.1.6.3. أمراض المهبل الطبية
        - 3.1.6.3. الإدارة التناسلية للفرس الشيخ
      - 4.1.6.3. تحديث حول المساعدة على الإنجاب في الفرس
        - 2.6.3. أمراض الفرس الجراحية
          - 1.2.6.3. تشكل الفرج الطبيعي للفرس
          - 1.1.2.6.3. الفحص الفرجي للفرس
          - 2.1.2.6.3. فهرس كسليك
            - 2.2.6.3. رأب الفرج
            - 1.2.2.6.3. إجراء جراحة كاسليك
    - 7.3. رعاية الفرس الحامل والولادة
      - 1.7.3. الحمل في الفرس
        - 1.1.7.3. تشخيص الحمل في الفرس
        - 2.1.7.3. إدارة الحمل المتعدد المبكر والمتأخر. التقنيات الجديدة
          - 3.1.7.3. تحديد جنس الجنين
        - 2.7.3. المضاعفات أثناء الحمل في الفرس
          - 1.2.7.3. الإجهاض
            - 1.1.2.7.3. إجهاض مبكر
            - 2.1.2.7.3. إجهاض متأخر
            - 2.2.7.3. التواء الرحم
            - 3.2.7.3. السيطرة على التهاب المشيمة وعلاجه
            - 4.2.7.3. علاج انفصال المشيمة المفاجئ



- 3.7.3 الاحتياجات الغذائية للفرس الحامل
- 4.7.3 التقييم بالموجات فوق الصوتية للجنين
- 1.4.7.3 تقييم الموجات فوق الصوتية في مراحل مختلفة من الحمل
- 2.4.7.3 قياس الجنين الحيوي
- 5.7.3 طرق التنبؤ بالولادة في الفرس عند الأوان
- 6.7.3 الولادة الطبيعية
- 1.6.7.3 مراحل التسليم الولادة الطبيعية
- 8.3 مضاعفات رعاية الولادة والنفس
- 1.8.3 عمل عسر الولادة
- 1.1.8.3 المواد اللازمة لحل عسر الولادات
- 2.1.8.3 أنواع عسر الولادات وإدارة العروض الجنينية المختلفة
- 2.8.3 حالات الطوارئ الجراحية في الفترة المحيطة بالولادة
- 1.2.8.3 بضع الجنين
- 1.1.2.8.3 الجنين المبطوع
- 2.1.2.8.3 تحضير الفرس للإجراء
- 3.1.2.8.3 تقليص حجم الجنين في الميدان مقابل. في المستشفى
- 2.2.8.3 عملية قيصرية
- 3.2.8.3 نزيف رباط عريض
- 4.2.8.3 تمزق الرحم
- 5.2.8.3 تمزق وتر ما قبل العانة
- 6.2.8.3 الناسور المستقيمي المهبلية
- 3.8.3 رعاية ما بعد الولادة
- 1.3.8.3 السيطرة على ارتداد الرحم وتأسيس دورة ما بعد الولادة
- 4.8.3 مضاعفات ما بعد الولادة
- 1.4.8.3 المشيمة المحتبسة
- 2.4.8.3 تمزقات مهبلية
- 3.4.8.3 نزيف الرحم
- 4.4.8.3 هبوط الرحم
- 5.4.8.3 هبوط المستقيم
- 6.4.8.3 ورم دموي في الفرج
- 7.4.8.3 انغماد قرن الرحم
- 9.3 إصلاح التمزقات والإجهاد للذئب يحدثان أثناء الولادة
- 1.9.3 علاج تمزق الفرج والجروح بعد الولادة
- 2.9.3 تصنيف التمزقات العجانية
- 3.9.3 إعادة بناء الجسم العجاني
- 1.3.9.3 التحضير الجراحي للفرس
- 2.3.9.3 عدم كفاية العضلة العاصرة الدهليزية
- 1.2.3.9.3 إعادة بناء الجسم العجاني، ألم الفرج
- 2.2.3.9.3 المقطع العرضي للجسم العجاني، رأب العجان
- 1.2.2.3.9.3 عملية Pouret
- 3.3.9.3 الرعاية ما بعد الجراحة
- 4.3.9.3 مضاعفات جراحة العجان
- 4.9.3 التدبير الجراحي للألام المستقيمة المهبلية من الدرجة الثالثة
- 5.9.3 التدبير الجراحي للناسور المستقيمي المهبلية
- 10.3 الأمراض المعدية والطفيلية للجهاز التناسلي في الخيول
- 1.10.3 مقدمة في الأمراض المعدية والطفيلية للجهاز التناسلي في الخيول
- 2.10.3 الأهمية الاقتصادية والإنتاجية للأمراض المعدية والطفيلية
- 3.10.3 الأمراض المعدية للجهاز التناسلي
- 1.3.10.3 الميكوبلازما
- 2.3.10.3 التهاب الميترية الخيلي المعدي. إجراء لأخذ عينات لتحديد التهاب ميترية الخيول المعدي
- 3.3.10.3 التهاب الشرايين الفيروسي للخيول
- 4.3.10.3 التهاب رئوي الأئف الخيلي
- 5.3.10.3 داء البريميات
- 6.3.10.3 داء البروسيلات
- 4.10.3 الأمراض الطفيلية في الجهاز التناسلي
- 1.4.10.3 داء الدم
- 2.4.10.3 داء دورين



سيسمح لك هذا التدريب بالتقدم في حياتك المهنية بطريقة مربحة"

# المنهجية

يقدم هذا البرنامج التدريبي طريقة مختلفة للتعلم. فقد تم تطوير منهجيتنا من خلال أسلوب التعليم المرتكز على التكرار: **Relearning** أو ما يعرف بمنهجية إعادة التعلم.

يتم استخدام نظام التدريس هذا، على سبيل المثال، في أكثر كليات الطب شهرة في العالم، وقد تم اعتباره أحد أكثر المناهج فعالية في المنشورات ذات الصلة مثل مجلة نيو إنجلند الطبية (*New England Journal of Medicine*).





اكتشف منهجية *Relearning* (منهجية إعادة التعلم)، وهي نظام يتخلّى عن التعلم الخطي التقليدي ليأخذك عبر أنظمة التدريس التعليم المرتكزة على التكرار: إنها طريقة تعلم أثبتت فعاليتها بشكل كبير، لا سيما في المواد الدراسية التي تتطلب الحفظ"

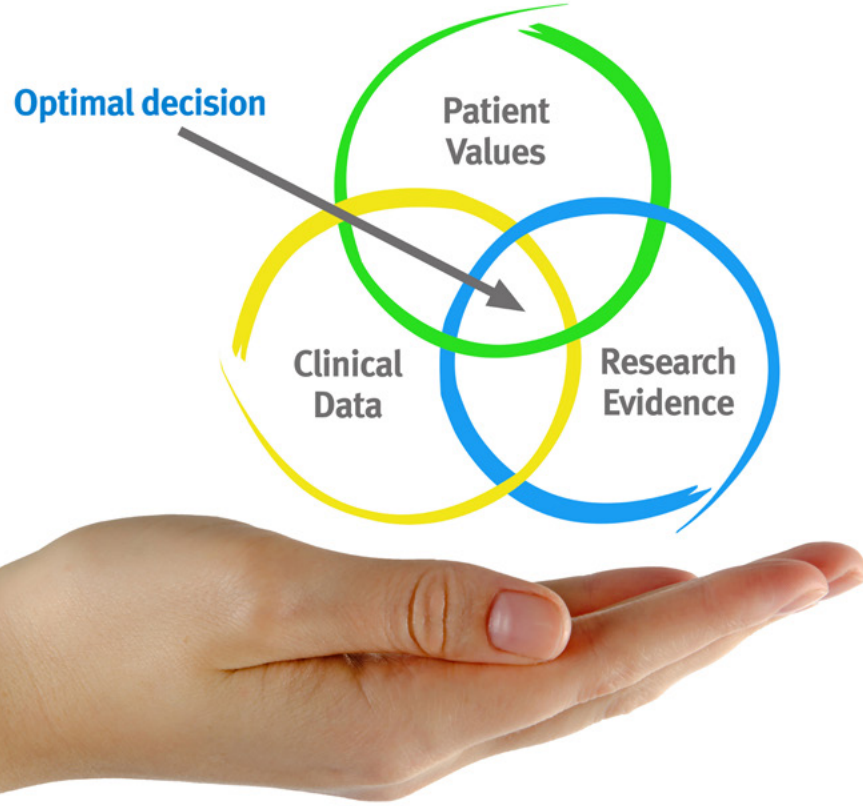




## في جامعة TECH نستخدم منهج دراسة الحالة

أمام حالة معينة، ما الذي يجب أن يفعله المهني؟ خلال البرنامج، ستواجه العديد من الحالات السريرية المحاكية بناءً على مرضى حقيقيين وسيتعين عليك فيها التحقيق ووضع الفرضيات وأخيراً حل الموقف. هناك أدلة علمية وفيرة على فعالية المنهج، حيث يتعلم المتخصصون بشكل أفضل وأسرع وأكثر استدامة مع مرور الوقت.

مع جامعة TECH يمكنك تجربة طريقة تعلم تهز أسس الجامعات التقليدية في جميع أنحاء العالم.



وفقاً للدكتور Gérvas، فإن الحالة السريرية هي العرض المشروح لمريض، أو مجموعة من المرضى، والتي تصبح «حالة»، أي مثالاً أو نموذجاً يوضح بعض العناصر السريرية المميزة، إما بسبب قوتها التعليمية، أو بسبب تفردا أو ندرتها. لذا فمن الضروري أن تستند الحالة إلى الحياة المهنية الحالية، في محاولة لإعادة إنشاء عوامل التكيف الحقيقية في الممارسة المهنية للطبيب البيطري.



هل تعلم أن هذا المنهج تم تطويره عام 1912 في جامعة هارفارد للطلاب دارسي القانون؟ وكان يتمثل منهج دراسة الحالة في تقديم مواقف حقيقية معقدة لهم لكي يقوموا باتخاذ القرارات وتبرير كيفية حلها. وفي عام 1924 تم تأسيسها كمنهج تدريس قياسي في جامعة هارفارد"

#### تُبرر فعالية المنهج بأربعة إنجازات أساسية:

1. الأطباء البيطريون الذين يتبعون هذا المنهج لا يحققون فقط استيعاب المفاهيم، ولكن أيضاً تنمية قدراتهم العقلية من خلال التمارين التي تقيم المواقف الحقيقية وتقوم بتطبيق المعرفة المكتسبة.

2. يركز المنهج التعلم بقوة على المهارات العملية التي تسمح للطلاب بالاندماج بشكل أفضل في العالم الحقيقي.

3. يتم تحقيق استيعاب أبسط وأكثر كفاءة للأفكار والمفاهيم، وذلك بفضل منهج المواقف التي نشأت من الواقع.

4. يصبح الشعور بكفاءة الجهد المستثمر حافزاً مهماً للغاية للطبيب البيطري، مما يترجم إلى اهتمام أكبر بالتعلم وزيادة في الوقت المخصص للعمل في المحاضرة الجامعية.

### منهجية إعادة التعلم (Relearning)

تجمع جامعة TECH بين منهج دراسة الحالة ونظام التعلم عن بعد، 100% عبر الانترنت والقائم على التكرار، حيث تجمع بين 8 عناصر مختلفة في كل درس.

نحن نعزز منهج دراسة الحالة بأفضل منهجية تدريس 100% عبر الانترنت في الوقت الحالي وهي: منهجية إعادة التعلم والمعروفة بـ *Relearning*.



سوف يتعلم الطبيب البيطري من خلال الحالات الحقيقية وحل المواقف المعقدة في بيئات التعلم المحاكاة. تم تطوير هذه المحاكاة من أحدث البرامج التي تسهل التعلم الغامر.



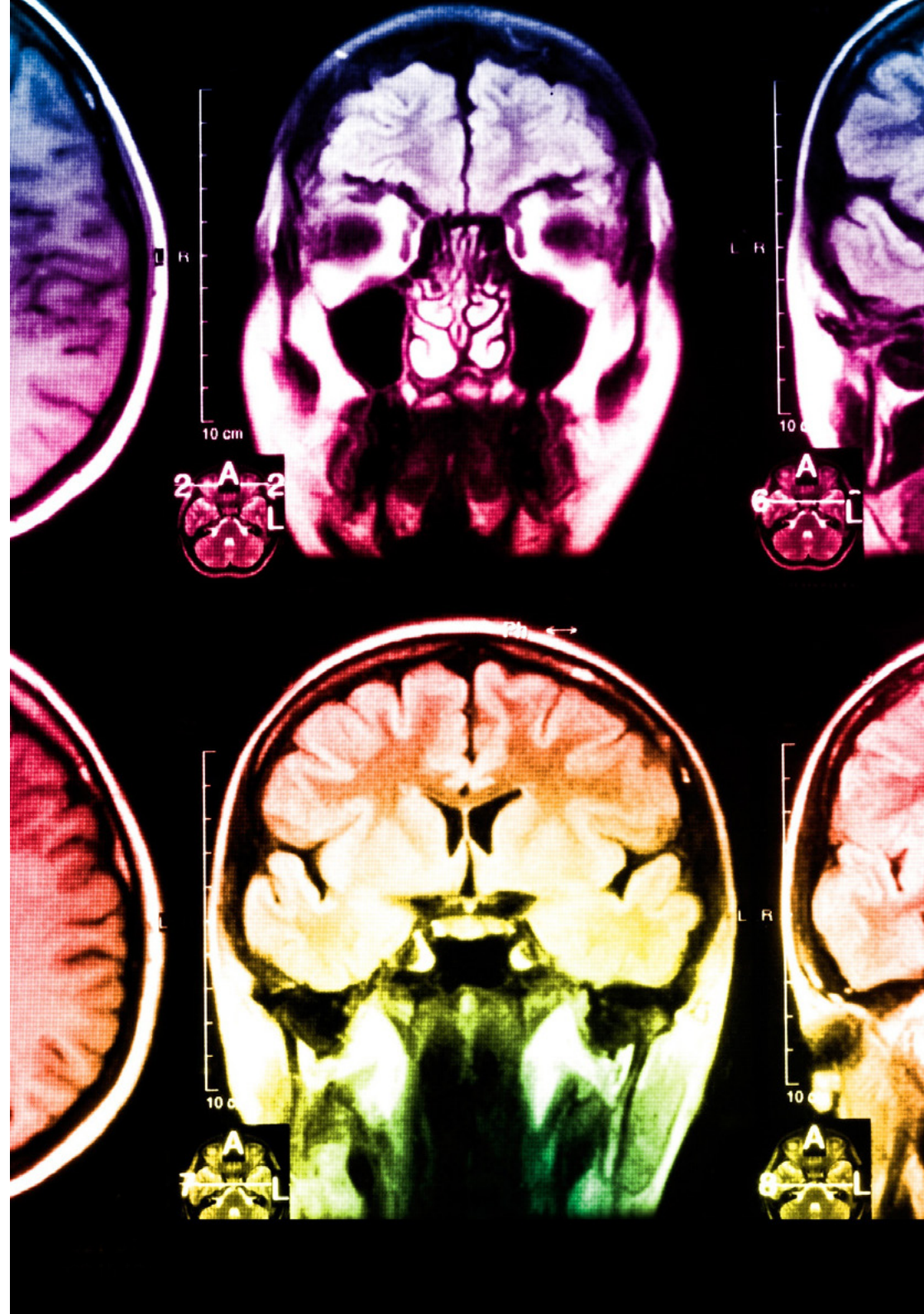
في طليعة المناهج التربوية في العالم، تمكنت منهجية إعادة التعلم من تحسين مستويات الرضا العام للمهنيين، الذين أكملوا دراساتهم، فيما يتعلق بمؤشرات الجودة لأفضل جامعة عبر الإنترنت في البلدان الناطقة بالإسبانية (جامعة كولومبيا).

من خلال هذه المنهجية، قمنا بتدريب أكثر من 65000 طبيب بيطري بنجاح غير مسبق، في جميع التخصصات السريرية بغض النظر عن العبء الجراحي. تم تطوير منهجيتنا التربوية في بيئة شديدة المتطلبات، مع طلاب جامعيين يتمتعون بمظهر اجتماعي واقتصادي مرتفع ومتوسط عمر يبلغ 43.5 عاماً.

ستتيح لك منهجية إعادة التعلم والمعروفة بـ *Relearning*، التعلم بجهد أقل ومزيد من الأداء، وإشراكك بشكل أكبر في تدريبك، وتنمية الروح النقدية لديك، وكذلك قدرتك على الدفاع عن الحجج والآراء المتباينة: إنها معادلة واضحة للنجاح.

في برنامجنا، التعلم ليس عملية خطية، ولكنه يحدث في شكل لولبي (نتعلم ثم نطرح ماتعلمناه جانباً فننساه ثم نعيد تعلمه). لذلك، نقوم بدمج كل عنصر من هذه العناصر بشكل مركزي.

النتيجة الإجمالية التي حصل عليها نظام التعلم في TECH هي 8.01، وفقاً لأعلى المعايير الدولية.



## يقدم هذا البرنامج أفضل المواد التعليمية المُعدَّة بعناية للمهنيين:

### المواد الدراسية



يتم إنشاء جميع محتويات التدريس من قبل المتخصصين الذين سيقومون بتدريس البرنامج الجامعي، وتحديدًا من أجله، بحيث يكون التطوير التعليمي محددًا وملموشًا حقًا. ثم يتم تطبيق هذه المحتويات على التنسيق السمعي البصري الذي سيخلق منهج جامعة TECH في العمل عبر الإنترنت. كل هذا بأحدث التقنيات التي تقدم أجزاء عالية الجودة في كل مادة من المواد التي يتم توفيرها للطلاب.

### أحدث التقنيات والإجراءات المعروضة في الفيديوهات



تقدم TECH للطلاب أحدث التقنيات وأحدث التطورات التعليمية وتقنيات الطب البيطري الرائدة في الوقت الراهن. كل هذا، بصيغة المتحدث، بأقصى درجات الصرامة، موضحًا ومفصلاً للمساهمة في استيعاب وفهم الطالب. وأفضل ما في الأمر أنه يمكن مشاهدتها عدة مرات كما تريد.

### ملخصات تفاعلية

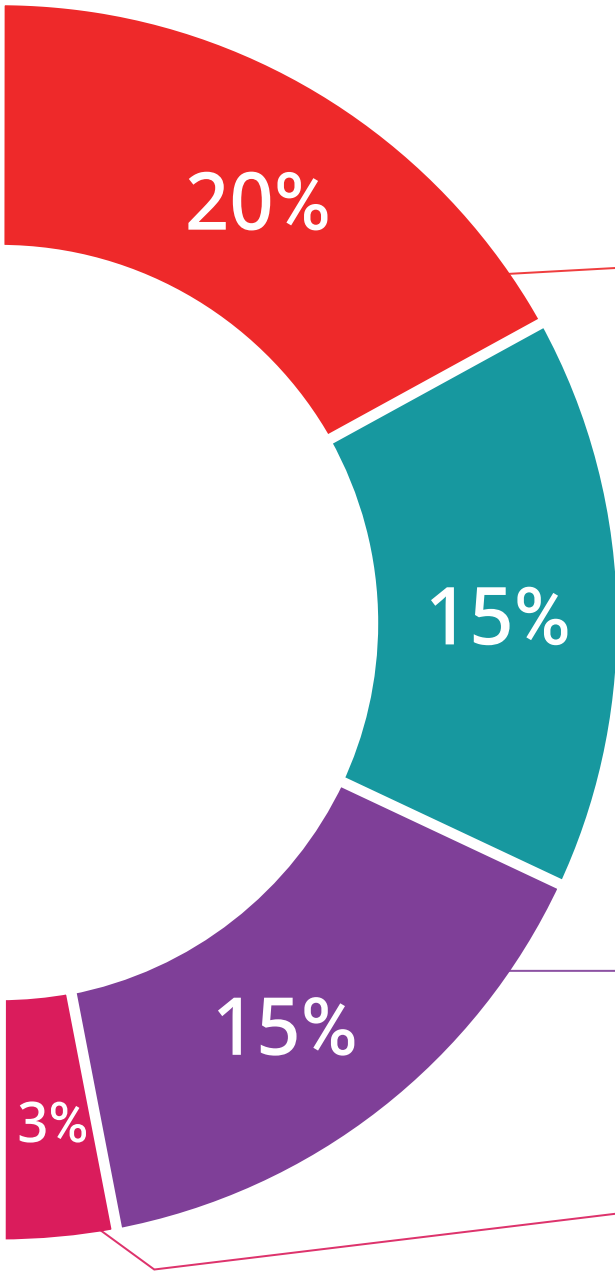


يقدم فريق جامعة TECH المحتويات بطريقة جذابة وديناميكية في أقراص الوسائط المتعددة التي تشمل الملفات الصوتية والفيديوهات والصور والرسوم البيانية والخرائط المفاهيمية من أجل تعزيز المعرفة. اعترفت شركة مايكروسوفت بهذا النظام التعليمي الفريد لتقديم محتوى الوسائط المتعددة على أنه "قصة نجاح أوروبية".

### قراءات تكميلية



المقالات الحديثة، ووثائق اعتمدت بتوافق الآراء، والأدلة الدولية.. من بين آخرين. في مكتبة جامعة TECH الافتراضية، سيتمكن الطالب من الوصول إلى كل ما يحتاجه لإكمال تدريبه.





### تحليل الحالات التي تم إعدادها من قبل الخبراء وإرشاد منهم

يجب أن يكون التعلم الفعال بالضرورة سياقياً. لذلك، تقدم TECH تطوير حالات واقعية يقوم فيها الخبير بإرشاد الطالب من خلال تنمية الانتباه وحل المواقف المختلفة: طريقة واضحة ومباشرة لتحقيق أعلى درجة من الفهم.



### الاختبار وإعادة الاختبار

يتم بشكل دوري تقييم وإعادة تقييم معرفة الطالب في جميع مراحل البرنامج، من خلال الأنشطة والتدريبات التقييمية وذاتية التقييم: حتى يتمكن من التحقق من كيفية تحقيق أهدافه.



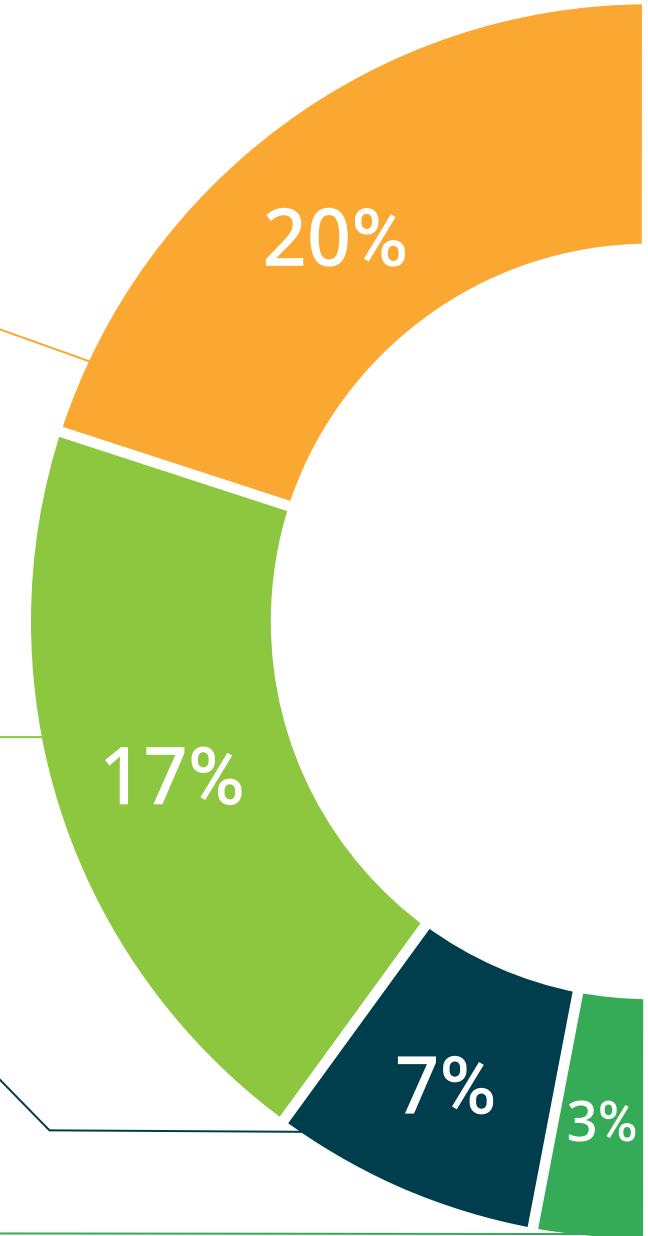
### المحاضرات الرئيسية

هناك أدلة علمية على فائدة المراقبة بواسطة الخبراء كطرف ثالث في عملية التعلم. إن مفهوم ما يسمى *Learning from an Expert* أو التعلم من خبير يقوي المعرفة والذاكرة، ويولد الثقة في القرارات الصعبة في المستقبل.



### إرشادات توجيهية سريعة للعمل

تقدم جامعة TECH المحتويات الأكثر صلة بالمحاضرة الجامعية في شكل أوراق عمل أو إرشادات توجيهية سريعة للعمل. إنها طريقة موجزة وعملية وفعالة لمساعدة الطلاب على التقدم في تعلمهم.





# المؤهل العلمي

تضمن شهادة الخبرة الجامعية في الأمراض الجراحية الميدانية في الحصان البالغ بالإضافة إلى التدريب الأكثر صرامة وحدثاً ، الحصول على مؤه شهادة الخبرة الجامعية الصادر عن TECH الجامعة التكنولوجية..





اجتاز هذا البرنامج بنجاح واحصل على شهادتك الجامعية  
دون الحاجة إلى السفر أو القيام بأية إجراءات مرهقة"



تحتوي شهادة الخبرة الجامعية في الأمراض الجراحية الميدانية في الحصان البالغ على البرنامج العلمي الأكثر اكتمالا وحداثة في السوق.

بعد اجتياز التقييم، سيحصل الطالب عن طريق البريد العادي\* مصحوب بعلم وصول مؤهل شهادة الخبرة الجامعية الصادر عن TECH الجامعة التكنولوجية.

إن المؤهل الصادر عن TECH الجامعة التكنولوجية سوف يشير إلى التقدير الذي تم الحصول عليه في برنامج شهادة الخبرة الجامعية وسوف يفي بالمتطلبات التي عادة ما تُطلب من قبل مكاتب التوظيف ومسابقات التعيين ولجان التقييم الوظيفي والمهني.

المؤهل العلمي: شهادة الخبرة الجامعية في الأمراض الجراحية الميدانية في الحصان البالغ

طريقة الدراسة: عبر الإنترنت

مدة الدراسة: 6 أشهر



المستقبل

الأشخاص

الصحة

الثقة

التعليم

المرشدون الأكاديميون المعلومات

الضمان

التدريس

الاعتماد الأكاديمي

المؤسسات

التعلم

المجتمع

الالتزام

التقنية

الابتكار

الجامعة  
التكنولوجية  
**tech**

الحاضر المعرفة

الحاضر

الجودة

شهادة الخبرة الجامعية

الأمراض الجراحية الميدانية في الحضان البالغ

« طريقة الدراسة: عبر الإنترنت

« مدة الدراسة: 6 اشهر

« المؤهل العلمي من: TECH الجامعة التكنولوجية

« مواعيد الدراسة: وفقاً لوتيرتك الخاصة

« الامتحانات: عبر الإنترنت

التدريب الافتراضي

المؤسسات

الفصول الافتراضية

اللغات



# شهادة الخبرة الجامعية الأمراض الجراحية الميدانية في الحصان البالغ