

شهادة الخبرة الجامعية
الاستشفاء من مشاكل الجهاز
الهضمي والكبد لدى الخيول



الجامعة
التكنولوجية
tech

شهادة الخبرة الجامعية الاستشفاء من مشاكل الجهاز الهضمي والكبد لدى الخيول

« طريقة التدريس: أونلاين

« مدة الدراسة: 6 أشهر

« المؤهل العلمي: TECH الجامعة التكنولوجية

« مواعيد الدراسة: وفقا لوتيرتك الخاصة

« الامتحانات: أونلاين

رابط الدخول إلى الموقع الإلكتروني: www.techitute.com/ae/veterinary-medicine/postgraduate-diploma/postgraduate-diploma-equine-hospitalization-digestive-hepatic-problems

الفهرس

01

المقدمة

صفحة 4

02

الأهداف

صفحة 8

03

هكل الإدارة وأعضاء هيئة تدريس الدورة التدريبية

صفحة 14

04

الهكل والمحتوى

صفحة 22

05

المنهجية

صفحة 30

06

المؤهل العلمي

صفحة 38

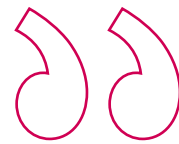
المقدمة

يطور هذا البرنامج جميع جوانب استشفاء الخيول، مع التركيز بشكل خاص على مشاكل الجهاز الهضمي والكبد والرعاية التي يحتاجها المريض الذي يتم قبوله في هذا المجال. كما أنه سيغطي بشكل متعمق العناية بالعملية الجراحية التي يتم إجراؤها عند إجرائها بشكل اختياري. برنامج عالي الجودة من شأنه أن يدفعك إلى أعلى مستويات المنافسة في القطاع.





التحديث الأكثر اكتمالاً حول استشفاء مشاكل الجهاز الهضمي
والكبد لدى الخيول في سوق التعليم عبر الإنترنت"



تحتوي درجة شهادة الخبرة الجامعية في الاستشفاء من مشاكل الجهاز الهضمي والكبد لدى الخيول على البرنامج التعليمي الأكثر اكتمالا و حداثة في السوق. أبرز خصائصه هي:

- ◆ أحدث التقنيات في برامج التدريس عبر الإنترنت
- ◆ نظام تعليم مرئي مكثف، مدعوم بمحتوى تمويري وتخطيطي يسهل استيعابها وفهمها
- ◆ تطوير الحالات العملية التي يقدمها الخبراء النشطون
- ◆ أحدث أنظمة الفيديو التفاعلي
- ◆ التدريس مدعوم بالتطبيق عن بعد
- ◆ أنظمة التحديث وإعادة التدوير الدائمة
- ◆ التعلم الذاتي التنظيم: التوافق التام مع المهن الأخرى
- ◆ تمارين التقييم الذاتي العملي والتحقق من التعلم
- ◆ مجموعات الدعم والتأزر التربوي: أسئلة للخبير، منتديات المناقشة والمعرفة
- ◆ التواصل مع المعلم وعمل التفكير الفردي
- ◆ توفر المحتوى من أي جهاز ثابت أو محمول متصل بالإنترنت
- ◆ بنوك التوثيق التكميلية متوفرة بشكل دائم حتى بعد الانتهاء من البرنامج

تضع شهادة الخبرة الجامعية هذه يتم وضع أسس التخصص في طب رعاية مستشفيات الخيول. تحديد الاستراتيجية اللوجستية والسريية اللازمة في مستشفى الخيول. تناول موضوعات مختلفة، وهي ضرورية للغاية لاكتساب فكرة شاملة عن كيفية عمل مستشفى الخيول والنظر في استشفاء أي مريض بغض النظر عن حالته المرضية الرئيسية.

وصف تخطيط المرافق المختلفة ووضع المبادئ التوجيهية اللازمة لتنظيف وتطهير المناطق المختلفة وفقاً لدرجة تلوثها بالمريض الذين يتم رعايتهم في كل منها. تطوير المعرفة المتخصصة في علم الأدوية المتقدم لدى المريض في المستشفى. وتحديد الإرشادات الدوائية المناسبة والعلاج بالمضادات الحيوية والتسكين متعدد الوسائط المطبق على كل مريض حسب درجة خطورته، وهو ما يختلف كثيراً عن النهج المتبع في العيادات الميدانية.

نظراً لشدة الحالات السريية التي يقدمها معظم المرضى في المستشفى، من الضروري وضع مبادئ توجيهية محددة للعلاج بالسوائل والتغذية وفقاً لمتطلبات الاستقرار والاحتياجات الأيضية لكل مريض.

أخيراً، يغطي الجزء الأول من شهادة الخبرة الجامعية تفسير تعداد الدم والكيمياء الحيوية في الدم وغازات الدم في المصل، والتي تعتبر مهمة جداً لتحديد مدى خطورة حالة المريض في المستشفى. كما ستكون هذه الطرق التشخيصية أساسية في مراقبة هؤلاء المرضى خلال فترة الاستشفاء.

من الشائع جداً حدوث مضاعفات أثناء استشفاء مريض الخيل أثناء تطور العملية المرضية التي يتم علاجها، لذلك من الضروري تحديد هذه المضاعفات بسرعة وتنفيذ العلاجات المناسبة للحصول على نتيجة مرضية.

ستكون قدرة الطبيب السريير على الاستجابة للحالات الحرجة أثناء استشفاء مريض الخيل في المستشفى حاسمة في تشخيص العملية المرضية بل وحاسمة للبقاء على قيد الحياة، حيث أنه عندما تكون هذه المضاعفات قاتلة، مثل انهيار الحنجرة أو ما بعد التخدير، فإن تصرف الطبيب السريير سيكون حاسماً.

انضم إلى النخبة مع هذا التدريب الفعال
من الناحية التعليمية وافتح مسارات
جديدة لتقدمك المهني"



مع خبرة المهنيين النشطين وتحليل قصص النجاح الحقيقية، في نهج تعليمي عالي التأثير.

بفضل التصميم المنهجي المدعوم بتقنيات التدريس التي أثبتت فعاليتها، ستأخذك هذه الحداثة عبر أساليب تعليمية مختلفة للسماح لك بالتعلم بطريقة ديناميكية وفعالة.

برنامج كامل للغاية يسمح لك باكتساب المعرفة الأكثر تقدماً في جميع مجالات تدخل الطبيب البيطري المتخصص في الخيول"

يتكون أعضاء هيئة التدريس في جامعة TECH من محترفين من مختلف المجالات المتعلقة بهذا التخصص. بهذه الطريقة، تضمن جامعة TECH أنها تقدم هدف التحديث التعليمي المطلوب. فريق متعدد التخصصات من المهنيين و مدربين ذوي الخبرة في بيئات مختلفة، الذين سيطورون المعرفة النظرية بكفاءة ولكن قبل كل شيء، سيضعون في خدمة هذا الدراسات المعرفة العملية المستمدة من تجاربهم الخاصة: إحدى الصفات التفاضلية لهذا التخصص.

ويكتمل هذا الإلتقان للموضوع بفعالية التصميم المنهجي. تم إعداده من قبل فريق متعدد التخصصات من الخبراء في التعلم الإلكتروني e-Learning وهي تدمج أحدث التطورات في التكنولوجيا التعليمية. وبهذه الطريقة، ستتمكن من الدراسة باستخدام مجموعة من أدوات الوسائط المريحة والمتعددة الاستخدامات التي ستمنحك قابلية التشغيل التي تحتاجها في تدريبك.

يركز تصميم هذا البرنامج العلمي على التعلّم القائم على حل المشكلات: وهو نهج يتصور التعلّم باعتباره آلية عملية بارزة. لتحقيق ذلك عن بعد، سيستخدم الطالب التدريب عن بعد: بمساعدة نظام جديد من مقاطع الفيديو التفاعلية، و Learning from an Expert، سيتمكن الطالب من اكتساب المعرفة كما لو كان يواجه الموقف الذي يتعلمه في تلك اللحظة . مفهوم يسمح بدمج التعلم وثبتيته بطريقة أكثر واقعية ودائمة.

الأهداف

هدفنا هو تدريب المهنيين المؤهلين تأهيلا عاليا للحصول على الخبرة العملية. هدف يتكامل أيضًا على الصعيد العالمي مع دافع التنمية البشرية الذي يضع الأسس لمجتمع أفضل. يتجسد هذا الهدف في مساعدة المهنيين على الوصول إلى مستوى أعلى بكثير من الكفاءة والسيطرة. هدف يمكنك اعتباره قد تحقق خلال بضعة أشهر فقط، من خلال تدريب عالي الكثافة وفعال.





إذا كان هدفك هو إعادة توجيه قدراتك نحو مسارات جديدة للنجاح والتطور، فهذا هو مكانك: التدريب الذي يطمح إلى التميز"



الأهداف العامة



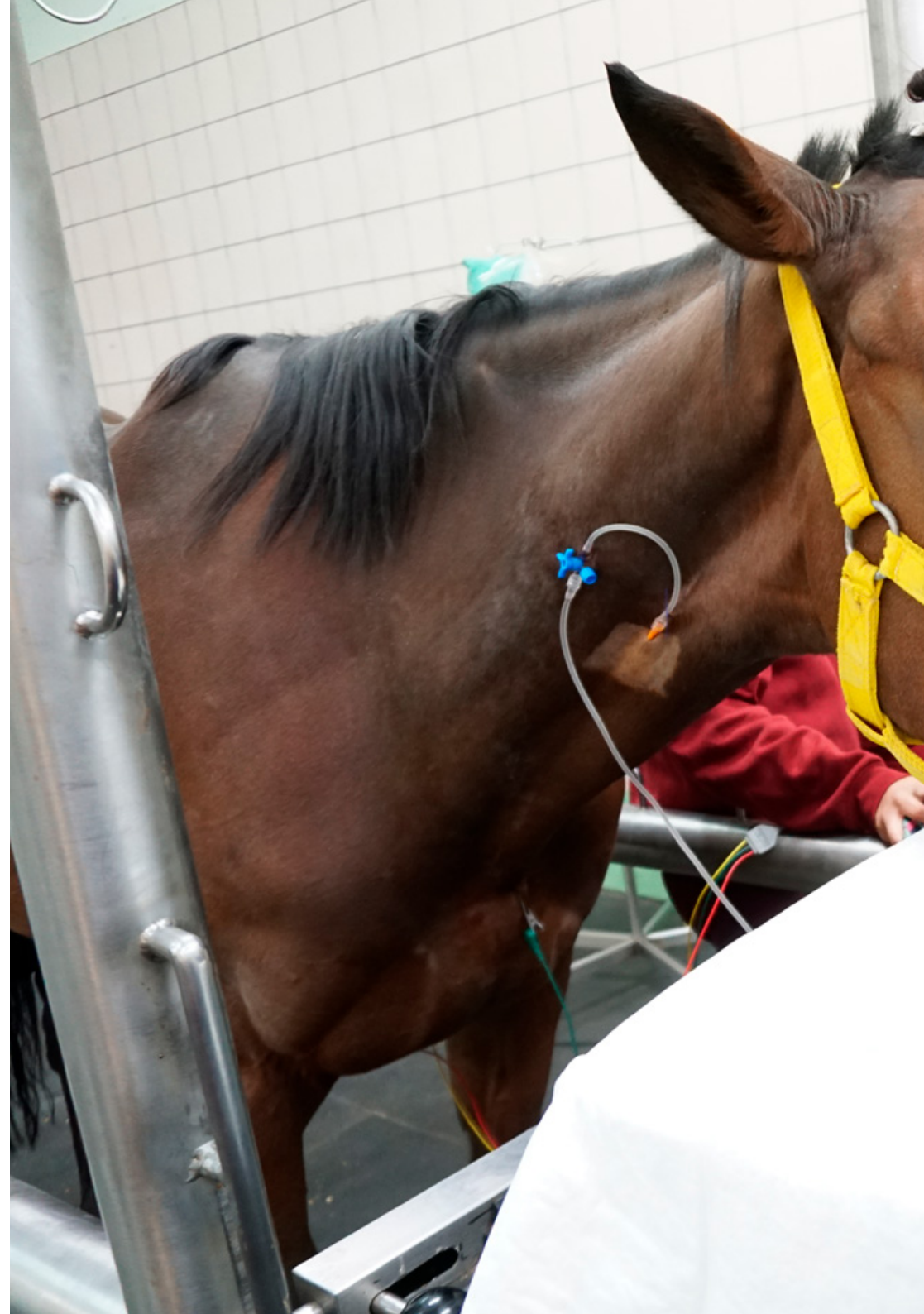
- تنظيم وتصميم مستشفى للخيل لإجراء العمليات السريرية واللوجستية المثلى للمرضى بدرجات متفاوتة الخطورة
- تقديم المعرفة المتخصصة حول علم صيدلة المستشفيات بالتفصيل، بحيث يتم تجهيز مستشفى الخيول بشكل صحيح بالأدوية اللازمة للعلاجات الطبية للأمراض الشائعة، وعلاجات وحدة العناية المركزة، وعلاجات الإنعاش، وعلاجات الدعم الطبي
- إنشاء علاج السوائل وعلاج البلازما والتغذية للمرضى المقيمين في المستشفى
- الخوض في أمراض أنظمة تكوين الدم والجهاز المناعي الأكثر شيوعاً والتي يمكن أن تصل إلى المستشفى أو تتطور فيها خلال مسار الأمراض الأولية الأخرى
- مراجعة التفسير التحليلي: تعداد الدم الكامل، والكيمياء الحيوية في الدم، وغازات الدم
- توسيع المعرفة بالأمراض التي تصيب الجهاز الهضمي من المعدة إلى المستقيم، وتقييم مرحلة العروض التقديمية المختلفة والتعمق في احتياجات الرعاية الحرجة
- تدريب الطبيب على التقييم الصحيح للحالة الجهازية للحيوان وما يترتب على ذلك من خطورة المرض، وكذلك الأدوات المتاحة لرصده
- وضع بروتوكولات تشخيص الجهاز الهضمي والكبد بهدف توليد علاجات وتوقعات محسنة
- تطوير فهم شامل للانسداد الداخلي في الحصان والتدابير العلاجية الموجهة نحو إدارته السريرية
- توسيع المعرفة حول الآلية الفيزيولوجية المرضية للتهاب الصفيحة فقرية بسبب التسمم الداخلي وكذلك زيادة الكريوهيدرات
- توليد المعرفة المتخصصة عن التغذية المعوية والحنيئة المتاحة للمرضى في المستشفيات
- تطوير المعرفة المتخصصة للرعاية في المستشفى للمرضى الجراحيين المختلفين الذين تمت دراستهم
- تحديد التقنيات الجراحية المطبقة وأساليب التصوير التشخيصي لعلاج حالات الطوارئ لدى المرضى داخل المستشفيات
- وضع بروتوكولات العلاج الطبي وبعد الجراحة لكل مريض من الخيول في المستشفى وفقاً لعلم الأمراض
- تحديد المضاعفات أثناء تطور مريض الخيول ووضع العلاجات المناسبة لها





الوحدة 1. مقدمة في طب الاستشفائي

- ♦ فحص المرافق اللازمة في مستشفى الخيول بالتفصيل
- ♦ تحديد بروتوكولات العمل والتطهير في مستشفى الخيول
- ♦ وضع المبادئ التوجيهية التي يجب اتباعها مع الحيوانات المعديّة، وكذلك البروتوكولات المختلفة حسب درجة الإصابة
- ♦ وضع إرشادات وبروتوكولات دوائية محددة وفقاً لأكثر الأمراض شيوعاً في الخيول
- ♦ إنشاء بروتوكولات متعددة الوسائط للتسكين في الخيول ومراقبة الألم لدى مرضى الخيول
- ♦ تصنيف المرضى حسب شدتهم عند دخولهم المستشفى
- ♦ تحليل علاجات الصيانة المناسبة في غالبية المرضى في المستشفى، مع التركيز على علاج السوائل والاختلالات الكهرومائية التي قد تنشأ أثناء تطوّرهم
- ♦ الحفاظ على الحالة الأيضية الصحيحة للمرضى، من خلال التحكم الغذائي حسب ظروفهم
- ♦ تطوير أمراض الجهاز المكونة للدم والجهاز المناعي من خلال تطوير طرق التشخيص الحالية والعلاجات المناسبة في كل حالة
- ♦ تفسير فحص الدم والكيمياء الحيوية في الدم وقياس الغازات بشكل صحيح في جميع أنواع الأمراض والتغيرات الأكثر شيوعاً في كل منها



الوحدة 2. مشاكل الجهاز الهضمي والكبد لدى المريض المقيم في المستشفى

- ♦ تطوير متقدم لإجراءات الاستكشاف العامة وكذلك الاختبارات التشخيصية مثل بزل البطن، واختبار امتصاص الجلوكوز، والتنظير، وتفسير الاختبارات المعملية، والتصوير التشخيصي
- ♦ توسيع المعرفة حول مراقبة مرضى الرعاية الحرجة
- ♦ توليد المعرفة حول خطوط العلاج الأكثر تقدماً للمرضى المقيمين في المستشفى الذين يعانون من أمراض الجهاز الهضمي
- ♦ فحص الأمراض المعدية والطفيلية التي تصيب الجهاز الهضمي بعمق وعلاجاتها المختلفة
- ♦ تدريب الطبيب على الوقاية من المضاعفات الثانوية الناتجة عن أمراض الجهاز الهضمي
- ♦ التعرف على العلامات السريرية المرتبطة بالتسمم الداخلي والصدمة الداخلية في الخيول
- ♦ تحديد الأمراض الورمية التي تصيب الجهاز الهضمي وعلاجاتها المختلفة
- ♦ تطوير أمراض الكبد والقناة الصفراوية في الخيول وعلاجاتها الممكنة
- ♦ تحديد بروتوكولات عمل محددة للمرضى الذين يعانون من التهاب الصفيحة بسبب التسمم الداخلي أو زيادة الكربوهيدرات
- ♦ وضع بروتوكولات التغذية المعوية والحقن في المرضى في المستشفيات

الوحدة 3. الرعاية في المستشفى للمريض الجراحي والإجراءات الاستشفائية في الحالات الطارئة

- ♦ تحديد، بمعايير علمية محدثة، أفضل العلاجات للجروح التي تلتئم بقصد ثانوي، ومراقبة تطورها والنظر في المضاعفات الأكثر خطورة لعملية الشفاء من أجل تطوير خطط علاج مناسبة
- ♦ إظهار الإدارة المكثفة للعلاجات الجديدة مثل الليزر أو الأوزون في عملية التئام الجروح
- ♦ التخصص في تقنية تصوير الأوردة وإثبات إتقانها لتشخيص أمراض الحوافر ومراقبة تطور التهاب الصفيحة
- ♦ إظهار المعرفة المتعمقة بتقنيات وأدوية إدارة الألم المزمن، سواء في التهاب الصفيحة أو أمراض أخرى
- ♦ تحديد وقت استخدام غسل الإبرة الزليلي ومتى يجب استخدام تنظيف المفاصل، بالاعتماد على المعرفة الحالية لرصد السائل الزليلي وطرق التصوير التشخيصي
- ♦ وضع خطط إعادة تأهيل مثالية للتشوهات الزاوية أو تشوهات الانحناء
- ♦ إظهار المعرفة الميكانيكية الحيوية لتقنيات ارتداء الأحذية المستخدمة في الأمراض التي تمت دراستها في هذه الوحدة
- ♦ تحديد كيف ومتى يتم إجراء فتح القصبة الهوائية في حالات الطوارئ، وكيفية تقديم الرعاية اللاحقة
- ♦ فحص كيفية تكييف الضمادات والمشدات البطنية مع حالة شق ما بعد الجراحة لمتلازمة البطن الحادة
- ♦ إدارة شقوق ما بعد الجراحة في إخصاء مغلق وإخصاء مغلق، واقتراح خطط إعادة تأهيل مختلفة حسب الإجراء
- ♦ إدارة شق استئصال القضيب بعد الجراحة وتحديد موعد إزالة قسطرة الإحليل



مسار للتدريب والنمو المهني الذي سيدفعك نحو
زيادة القدرة على المنافسة في سوق العمل"

هيكل الإدارة وأعضاء هيئة تدريس الدورة التدريبية

ضمن مفهوم الجودة الشاملة لبرنامجنا، نحن فخورون بأن نضع تحت تصرفك طاقم تدريس على أعلى مستوى، تم اختيارهم لخبرتهم المثبتة. محترفون من مجالات ومهارات مختلفة يشكلون طاقمًا كاملًا متعدد التخصصات. فرصة فريدة للتعلم من الأفضل.



فريق من التدريس المثير للإعجاب والذي يتكون من محترفين من مختلف مجالات الكفاءة، سيكونون هم أساتذتك أثناء تدريبك: فرصة فريدة لا يمكنك تفويتها"



هيكل الإدارة

د. Aguirre Pascasio, Carla

- ♦ شريكة ومديرة تنفيذية للمركز البيطري وطب أنيماليكوس والجراحة البيطرية في مورسيا
- ♦ دكتوراه في الطب البيطري من جامعة مورسيا، "دوبلر في التصوير بالموجات فوق الصوتية الرقمية في الخيول المصابة بالتهاب الصفيح"، وحصلت على مؤهل بامتياز مع مرتبة الشرف
- ♦ بكالوريوس في الطب البيطري من جامعة سانتياغو دي كومبوستيلا
- ♦ متخصصة مستقلة في الطب الباطني
- ♦ طبيبة بيطرية إكلينيكية للخيول، مسؤولة عن خدمة الطب الباطني للخيول في المستشفى البيطري السريري بجامعة مورسيا
- ♦ شريكة إدارية وقيادة بيطرية ميدانية في شركة فريق إيكيسور البيطري
- ♦ منح دراسية متتالية وتدريب داخلي في المستشفى البيطري السريري بجامعة مورسيا
- ♦ زمالة في مستشفى كاسال دو ريو للخيول
- ♦ مفتشة الحيوانات والمزارع لدى شركة تراجسا (TRAGSA) برتبة خريج أول.



د. Alonso de Diego, María

- ♦ شهادة في الطب البيطري من جامعة كومبلوتنس بمدريد
- ♦ شهادة إسبانية في عيادة الخيول
- ♦ خدمة الطب الباطني للخيول في المستشفى البيطري السريري بجامعة Alfonso X El Sabio
- ♦ أستاذة مشاركة بكلية الطب البيطري بجامعة Alfonso X El Sabio
- ♦ عضوة نقابة الأطباء البيطريين للخيول
- ♦ عضوة في الجمعية الإسبانية للعلاج بالأوزون
- ♦ عيادة الخيول المتنقلة طبية بيطرية معينة من قبل أطباء بيطريون مستقلون
- ♦ طبية بيطرية مستقلة في عيادة الخيول المتنقلة في مدريد



الأساتذة

د. Benito Bernáldez, Irene

- ♦ بكالوريوس الطب البيطري في جامعة إكستريمادورا (UEX)، كلية الطب البيطري في كاسيريس
- ♦ الانتهاء من فترة تدريب في طب وجراحة الخيول في المستشفى البيطري السريري التابع لـ UAB (جامعة برشلونة المستقلة)
- ♦ تدريب مهني من خلال منحة كوبريكوس (برنامج ليوناردو دافنشي) لخريجي جامعة إكستريمادورا، لمدة نصف عام في مركز Hippiatrica Equine Medical Center في لشبونة (البرتغال)، تحت إشراف Dr. Manuel Torrealba (المدير السريري)
- ♦ دورة تدريبية عبر الإنترنت حول الأنشطة الإدارية المتعلقة بالعميل والإدارة الإدارية تدرس من قبل أكاديمية لا جلوريتا (دينيا)
- ♦ حضور دورات العلاج بالأوزون في الخيول بتنسيق من ماريا دي لا كويستا وتنظيم SEOT (جمعية العلاج بالأوزون الإسبانية) في فالنسيا

د. De la Cuesta Torrado, María

- ♦ طبيبة بيطرية متخصصة في الطب الباطني للخيول
- ♦ عضوة اللجنة المنظمة للمؤتمر الثاني عشر للكلية الأوروبية للطب الباطني للخيول 2019 (ECEIM)
- ♦ عضوة مجلس إدارة الجمعية الإسبانية للعلاج بالأوزون
- ♦ عضوة لجنة أطباء الخيول بالكلية الرسمية للأطباء البيطريين في فالنسيا
- ♦ عضوة في الرابطة الإسبانية لأخصائيي الطب البيطري للخيول (AVEE)
- ♦ عضوة اللجنة العلمية ومنسق الدورات والمؤتمرات في مجال العلاج بالأوزون المعترف بها باعتمادات التعليم المستمر الممنوحة من قبل النظام الصحي الوطني
- ♦ أستاذة مشاركة في قسم طب وجراحة الخيول، جامعة كاردينال هيريرا في فالنسيا

د. Rodríguez, María Jesús

- ♦ شهادة في الطب البيطري من جامعة مورسيا
- ♦ طبيبة بيطرية في قسم طب وجراحة الخيول في مؤسسة العيادة البيطرية في جامعة مورسيا.
- ♦ أستاذة مشاركة في قسم طب وجراحة الحيوان بجامعة مرسية ومعتمد من ANECA لشكل أستاذ مساعد دكتور
- ♦ شهادة ممنوحة من كلية (RCVS) (Royal College of Veterinary Surgeons)
- ♦ خبيرة في جراحة الخيل وجراحة العظام (شهادة في جراحة الخيل وجراحة العظام)
- ♦ دبلوم في الكلية الأمريكية لأخصائيي الطب الرياضي البيطريين

د. Villalba Orero, María

- ♦ طبيبة بيطرية إكلينيكية في خدمات تخدير الخيول والطب الباطني في مستشفى كومبلوتنسي البيطري السريري (UCM) وخدمة تخدير الخيول في مستشفى فيرجن دي لاس نيفيس السريري البيطري (مدريد)
- ♦ بكالوريوس في الطب البيطري من جامعة كومبلوتنس بمدريد
- ♦ دكتوراه في الطب البيطري من جامعة كومبلوتنس بمدريد
- ♦ الشهادة الأوروبية في أمراض القلب البيطرية (ESVPS)
- ♦ ماجستير في العلوم البيطرية من جامعة كومبلوتنس بمدريد
- ♦ ماجستير في طب القلب البيطري
- ♦ متحدثة في المؤتمرات والدورات الوطنية في أمراض القلب للخيول
- ♦ عضوة في جمعية القلب والأوعية الدموية البيطرية (VCS)، والجمعية الأوروبية والإسبانية لأمراض القلب (ESC و SEC) والجمعية الإسبانية لأخصائيي الطب البيطري للخيول (AVEE)

د. Martín Cuervo, María

- ♦ دكتورة في الطب البيطري من جامعة إكستريمادورا
- ♦ إجازة في الطب البيطري من جامعة قرطبة
- ♦ ماجستير في العلوم البيطرية من جامعة إكستريمادورا
- ♦ دبلوم من الكلية الأوروبية للطب الباطني للخيول (ECEIM)
- ♦ أستاذة مشاركة في قسم طب وجراحة الحيوان بجامعة إكستريمادورا، بتدريس الطب الباطني للخيول
- ♦ مدرسة دورة تحسين UEx: "المقرر النظري العملي للتحليل السريري في الطب البيطري. المنهجية والتفسير
- ♦ أستاذة ماجستير في طب وجراحة الخيول بجامعة إكستريمادورا
- ♦ أستاذة الماجستير الدولي «تكاثر الخيول» بجامعة إكستريمادورا
- ♦ أستاذة ماجستير علاج الخيول في جامعة إكستريمادورا (2015)
- ♦ رئيسة قسم الطب الباطني في المستشفى البيطري السريري بجامعة إكستريمادورا
- ♦ أستاذة مشاركة في قسم طب وجراحة الحيوان بجامعة إكستريمادورا
- ♦ أستاذة ماجستير في طب وجراحة الحيوانات المرافقة (الخيول) من جامعة إكستريمادورا

د. Criado, Raquel

- ♦ طبيبة بيطرية للخيول
- ♦ خدمة الطب الرياضي بالمستشفى البيطري السريري بجامعة ألفتونسو العاشر الحكيم
- ♦ أستاذة مشاركة بكلية الطب البيطري بجامعة Alfonso X El Sabio
- ♦ تخرجت في الطب البيطري من جامعة كاردينال - هيريرا من فالنسيا
- ♦ الإقامة في الطب الرياضي وجراحة الخيول في مستشفى UAX البيطري السريري
- ♦ أستاذة مساعدة بكلية الطب البيطري بجامعة ألفتونسو العاشر السابيو
- ♦ منشورات النشر العلمي في مجال طب الخيول

د. Díez de Castro, Elisa

- ♦ أخصائية بيطرية في الغدد الصماء الخيول
- ♦ إجازة في الطب البيطري، جامعة قرطبة
- ♦ تخصص دراسات عليا في الخيول (T1-pro equine) في كلية الطب البيطري في Maisons Alfort باريس
- ♦ طبيبة بيطرية في قسم الطب الباطني للخيول في المستشفى البيطري السريري بجامعة قرطبة.
- ♦ ماجستير الطب والتحسين وصحة الحيوان
- ♦ أستاذة ماجستير - متدرّج في طب وجراحة الحيوانات المرافقة من جامعة كاسيريس وماجستير الطب الرياضي للخيول من جامعة قرطبة منذ إنشائه
- ♦ أستاذة مشاركة في قسم طب وجراحة الحيوان بجامعة قرطبة

د. Rodríguez Hurtado, Isabel

- ♦ رئيسة خدمة الطب الباطني للخيول (UAX)
- ♦ بكالوريوس في الطب البيطري من جامعة كومبلوتنس بمدريد
- ♦ دكتورة في الطب البيطري
- ♦ دبلوم في الطب الباطني البيطري، الكلية الأمريكية (ACVIM)
- ♦ تدريب وإقامة في الطب الباطني للخيول في جامعة أوبورن (الولايات المتحدة الأمريكية)
- ♦ ماجستير في العلوم الطبية الحيوية
- ♦ ماجستير في منهجية البحث في العلوم الصحية
- ♦ أستاذة حاصلة على درجة الماجستير في الطب الباطني للخيول بجامعة Alfonso X el Sabio
- ♦ رئيسة منطقة الحيوانات الكبيرة في المستشفى البيطري السريري (UAX)

د. Gómez Lucas, Raquel

- ♦ رئيسة قسم الطب الرياضي والتصوير التشخيصي لمنطقة الحيوانات الكبيرة بالمستشفى البيطري السريري بجامعة Alfonso X el Sabio
- ♦ بكالوريوس في الطب البيطري من جامعة كومبلوتنس بمدريد
- ♦ معتمدة من قبل الكلية الأمريكية للطب الرياضي وإعادة التأهيل للخيول (ACVSMR)
- ♦ أستاذة الطب البيطري بجامعة Alfonso X el Sabio، تقوم بتدريس التصوير التشخيصي والطب الباطني وعلم التشريح التطبيقي للخيول
- ♦ أستاذة ماجستير طب الخيول وجراحة التدريب بجامعة Alfonso X el Sabio
- ♦ رئيسة قسم الماجستير في الطب الرياضي وجراحة الخيول في جامعة Alfonso X el Sabio

د. Fuentes Romero, Beatriz

- ♦ بيطرية متعاقدة مع مستشفى العيادة البيطرية في جامعة إكستريمادورا
- ♦ إجازة في الطب البيطري من جامعة Alfonso X el Sabio
- ♦ البيطرية في قسم الاستشفاء للحيوانات الكبيرة في المستشفى البيطري السريري في جامعة Alfonso X El Sabio
- ♦ ماجستير في الطب الباطني للخيول لمدة 3 سنوات في نفس المستشفى
- ♦ عيادة ميدانية بيطرية خارجية مستقلة للمرضى الخارجيين (طوارئ على مدار 24 ساعة، طب باطني، تخدير وتكاثر).
- ♦ محاضرة في ماجستير التدريب، مستشفى الطب البيطري السريري في جامعة إكستريمادورا

د. Martin Giménez, Tamara

- ♦ دكتوراه بيطرية و اختصاصية في جراحة الخيول
- ♦ قسم جراحة الخيول والطب الرياضي وإعادة التأهيل الرياضي. وحدة التعليم الطبي البيطري السريري CEU. جامعة Cardenal Herrera في فالينسيا
- ♦ الأستاذة المشرفة درجة الماجستير في الصحة العامة. جامعة سرقسطة
- ♦ مدرسة وحدات التدريب المهني لفني الفروسية ومساعد الفروسية معهد الدراسات التطبيقية S.L. برشلونة
- ♦ ماجستير في علم عيادة الخيول العصبية من جامعة برشلونة المستقلة

د. Forés Jackson, Paloma

- ♦ نائب العميد للطلاب والتوجيه المهني كلية الطب البيطري، جامعة كومبلوتنسي بمدريد
- ♦ دكتوراه في الطب البيطري من جامعة كومبلوتنسي بمدريد
- ♦ مديرة "الكرسي الاستثنائي للتخصص السريري للخيول" الذي تم إنشاؤه بموجب اتفاقية بين جامعة كاليفورنيا للطب البيطري و"إمبروف إنترناشيونال"
- ♦ وهي تنتمي إلى مجموعة خبراء الوكالة الإسبانية للأدوية والمنتجات الصحية (AEMPS) للأنواع الخيلية
- ♦ عضوة في مجموعة INVETEQ البحثية المخصصة للبحوث البيطرية للخيول ونشرها



الهيكل والمحتوى

تم تطوير المحتويات من قبل خبراءها المختلفين، بهدف واضح: التأكد من أن طلابنا يكتسبون كل واحدة من المهارات اللازمة ليصبحوا خبراء حقيقيين في هذا المجال. برنامج كامل للغاية ومنظم جيداً يأخذك إلى أعلى معايير الجودة والنجاح.



إنه برنامج تعليمي متكامل للغاية، منظم في وحدات تعليمية متطورة للغاية، يهدف إلى التعلم المتوافق مع حياتك الشخصية والمهنية"



الوحدة 1. مقدمة في طب رعاية المستشفيات

1.1 تنظيم مستشفى للخيل

1.1.1 المنشآت

1.1.1.1 غرف الفحص، غرف التشخيص، غرف العمليات، صناديق الحث والاسترداد

2.1.1.1 أنواع صناديق الاستشفاء حسب علم الأمراض

3.1.1.1 المعدات اللازمة لكل صندوق

2.1.1 إجراءات المستشفى وبروتوكولات التطهير

2.1 المبادئ الدوائية في عيادة المستشفى

1.2.1 تصميم إرشادات الإدارة

2.2.1 مراقبة التراكيز البلازمية

3.2.1 الجرعة في حالة الفشل الكلوي

3.1 الاستخدام الرشيد للمضادات الحيوية في الاستشفاء

1.3.1 الاستخدام الوقائي للمضادات الحيوية

2.3.1 الاستخدام العلاجي للمضادات الحيوية

3.3.1 المقاومة البكتيرية المتكررة في المستشفيات وبروتوكولات العمل

4.1 علاج آلام الخيل

1.4.1 كشف الألم في المرضى المقيمين في المستشفى

2.4.1 تسكين متعدد الوسائط

1.2.4.1 مضادات الالتهاب غير الستيروئيدية

2.2.4.1 الأفيون

3.2.4.1 منبهات 2^{هـ}

4.2.4.1 تخدير موضعي

5.2.4.1 الكيتامين

6.2.4.1 آخرون

3.4.1 علاج الآلام بالفسفرة فوق الجافية والعجان

4.4.1 العلاجات التكميلية

1.4.4.1 العلاج بالليزر

2.4.4.1 موجات الصدمة خارج الجسم

3.4.4.1 العلاج بتقويم العمود الفقري

4.4.4.1 العلاج بالليزر



- 5.1 النهج السريري للمرضى المقيمين في المستشفى
 - 1.5.1 تصنيف المريض حسب خطورة الصورة السريرية
 - 2.5.1 بروتوكول الاستشفاء حسب خطورة الصورة السريرية
 - 3.5.1 أنواع القسطرة الوريدية واستخدامها في الاستشفاء
 - 4.5.1 تقنيات المراقبة
 - 1.4.5.1 المراجعة السريرية لوحدة العناية المركزة، TPRs
 - 2.4.5.1 بروتينات الهيماتوكريت
 - 3.4.5.1 كثافة البول
 - 6.1 أساسيات العلاج بالسوائل في الاستشفاء
 - 1.6.1 علاج السوائل بالحقن
 - 1.1.6.1 أنواع السوائل
 - 2.1.6.1 معدل التسريب
 - 2.6.1 معالجة الجفاف المعوي
 - 3.6.1 الغرويات الاصطناعية والطبيعية
 - 4.6.1 العلاج بالدم
 - 7.1 التغذية المعوية والحقنية للمرضى المقيمين بالمستشفى
 - 1.7.1 أنواع العلف
 - 2.7.1 أنواع الأعلاف
 - 3.7.1 المكملات الغذائية
 - 4.7.1 المبادئ التوجيهية للإدارة في المرضى المقيمين في المستشفى
 - 5.7.1 التغذية الوريدية الكلية والجزئية
 - 8.1 أمراض الجهاز المكونة للدم
 - 1.8.1 فقر الدم الانحلالي
 - 1.1.8.1 فقر الدم الانحلالي المناعي
 - 2.1.8.1 فقر الدم المعدي الخيول
 - 3.1.8.1 بيربلازما
 - 4.1.8.1 أسباب أخرى
 - 2.8.1 فقر الدم النزفي
 - 1.2.8.1 تدمي الصدر وتدمي الصفاق
 - 2.2.8.1 خسائر الجهاز الهضمي
 - 3.2.8.1 خسائر من أصل آخر



الوحدة 2. المشكلات الهضمية والكبدية عند مريض الخيول المقيم بالمستشفى

- 1.2. الفحص البدني وطرق التشخيص في أمراض الجهاز الهضمي
 - 1.1.2. فحص المريض المصاب بمتلازمة البطن الحادة
 - 2.1.2. الأنيوب الأنفي المعدي وجس المستقيم
 - 3.1.2. تحليل الدم وبزل البطن وفحص البراز
 - 4.1.2. بروتوكول الموجات فوق الصوتية في البطن
 - 5.1.2. التنظير
 - 6.1.2. اختبار الامتصاص
 - 7.1.2. استشفاء المريض بأمراض الجهاز الهضمي والمراقبة
- 2.2. الفيزيولوجيا المرضية للتهاب الجهاز الهضمي
 - 1.2.2. بداية التفاعل الالتهابي، استجابة الأوعية الدموية، إصابة الخلايا، إصابة الأنسجة
 - 2.2.2. الفيزيولوجيا المرضية للإسهال
 - 3.2.2. الفيزيولوجيا المرضية للعلوص الشللي
- 3.2. تجويف الفم والمريء والمعدة
 - 1.3.2. فحص تجويف الفم والمريء
 - 2.3.2. أمراض الأسنان
 - 3.3.2. عسر البلع
 - 4.3.2. انسداد المرء والتهاب المرء
 - 5.3.2. قرحة المعدة والأمعاء
 - 1.5.3.2. فزيولوجيا مرضية
 - 2.5.3.2. العلامات والتشخيص السريري
 - 3.5.3.2. العلاج
 - 6.3.2. انحشار المعدة
 - 7.3.2. التهاب الصفيحة الكربوهيدراتية الزائدة
- 4.2. أمراض الأمعاء الدقيقة الصفاق والمساريق
 - 1.4.2. أمراض التهاب الأمعاء الدقيقة
 - 1.1.4.2. التهاب الاثني عشر والتهاب الصائم القريب
 - 2.1.4.2. متلازمة سوء الامتصاص وسوء الهضم
 - 2.4.2. أمراض الانسداد في الأمعاء الدقيقة
 - 1.2.4.2. تأثير زيلون
 - 2.2.4.2. إصابات خانقة في الأمعاء الدقيقة
 - 3.4.2. التهاب الصفاق وعلم أمراض المساريق

- 3.8.1. فقر الدم غير المتجدد
 - 1.3.8.1. فقر الدم الناجم عن نقص الحديد
 - 2.3.8.1. فقر الدم الناجم عن التهاب / عدوى مزمنة
 - 3.3.8.1. فقر دم لا تنسجي
- 4.8.1. التعديلات في التخثر
 - 1.4.8.1. تشوهات الصفائح الدموية
 - 1.1.4.8.1. قلة الصفائح
 - 2.1.4.8.1. التغييرات الوظيفية للصفائح الدموية
 - 2.4.8.1. تعديلات الارقاء الثانوي
 - 1.2.4.8.1. الوراثة
 - 2.2.4.8.1. المكتسب
 - 3.4.8.1. كثرة الصفائح
 - 4.4.8.1. اضطرابات التكاثر اللمفاوي
 - 5.4.8.1. التخثر المنتشر داخل الأوعية
- 9.1. تعداد الدم والكيمياء الحيوية في الدم للمريض المقيم في المستشفى. قياس الغازات
 - 1.9.1. سلسلة حمراء
 - 2.9.1. سلسلة بيضاء
 - 3.9.1. الكيمياء الحيوية في المصل
 - 4.9.1. غازات الدم في الشرايين
- 10.1. أمراض الجهاز المناعي في المرضى المقيمين بالمستشفى
 - 1.10.1. أنواع فرط الحساسية
 - 2.10.1. الأمراض المرتبطة بفرط الحساسية
 - 1.2.10.1. رد فعل تحسسي
 - 2.2.10.1. فرغرية نزفية
 - 3.10.1. المناعة الذاتية
 - 4.10.1. أهم حالات نقص المناعة في الخيليات
 - 1.4.10.1. الاختبارات التشخيصية
 - 2.4.10.1. نقص المناعة الأولية
 - 3.4.10.1. نقص المناعة الثانوية
 - 5.10.1. المعدلات المناعية
 - 1.5.10.1. منبهات
 - 2.5.10.1. مثبطات المناعة

- 8.2. التسمم الداخلي للدم وعواقبه في المريض في المستشفى
- 1.8.2. الأسباب والفيزيولوجيا المرضية للتسمم الداخلي
- 2.8.2. العلامات السريرية وتشخيص التسمم الداخلي
- 3.8.2. العواقب: التهاب الصفائح والتخثر المنتشر في الصفائح الصفائحية
- 9.2. استشفاء المريض المصاب بمشاكل في الجهاز الهضمي. مراقبة وعلاج محدد
- 1.9.2. المتابعة: وحدات العناية المركزة، إفراغ المعدة، التحكم في الخسارة، مراقبة الألم
- 2.9.2. معالجة الجفاف والحفاظ على ضغط الأورام
- 3.9.2. علاج العلوص الشللي
- 4.9.2. علاج الانسمام الداخلي
- 5.9.2. علاج اضطراب نقص الانتباه وفرط الحركة
- 6.9.2. الوقاية والعلاج من التهاب الصفائح
- 1.6.9.2. العلاج الدوائي الوقائي
- 2.6.9.2. العلاج بالتبريد
- 3.6.9.2. العلاج الداعم بالمار
- 10.2. تغذية المريض بأمراض الجهاز الهضمي والكبد
- 1.10.2. التغذية المعوية الطبيعية والأنبوبية
- 2.10.2. التغذية الوريدية
- 3.10.2. الخصائص الغذائية لمريض الكبد

الوحدة 3. الرعاية في المستشفى للمريض الجراحي والإجراءات الاستشفائية في الحالات الطارئة

- 1.3. رعاية واستشفاء الجرحى
- 1.1.3. الجروح المعالجة الأولى المتعمدة
- 1.1.1.3. المضاعفات
- 2.1.3. الجروح التي تعالج بالنوايا الثانوية
- 1.2.1.3. المضاعفات
- 3.1.3. العلاجات الموضعية والضمادات وترقيع الجلد: ماذا استخدم؟ متى؟
- 4.1.3. علاجات جديدة للتئام الجروح: الليزر، العلاج بالخلايا، الترددات الراديوية، الأوزون
- 2.3. رعاية واستشفاء أمراض الحوافر
- 1.2.3. طرق التشخيص التصويرية
- 1.1.2.3. الأشعة السينية والموجات فوق الصوتية
- 2.1.2.3. طرق التشخيص المتقدمة: التصوير المقطعي المحوسب والتصوير بالرنين المغناطيسي
- 3.1.2.3. تصوير الأوردة

- 5.2. أمراض الأعور والقولون
- 1.5.2. أمراض التهاب القولون والأعور
- 1.1.5.2. المعدية: السالمونيلا، حمى البوتوماك، كلوستريديوم، سترونغليس، سياتوستوميس
- 2.1.5.2. سامة: دسبقتريوز، مضادات الالتهاب غير الستيروئيدية، الكانثاريدين، الزرنين
- 2.5.2. علاج الإسهال الحاد
- 3.5.2. أمراض الخناق والأوعية الدموية في القولون
- 1.3.5.2. انفصال القولون
- 2.3.5.2. هبوط المستقيم
- 3.3.5.2. الاحتشاء غير المتشنج بواسطة Strongylus vulgaris
- 4.5.2. الأمراض التي تحدث مع انسداد القولون البسيط
- 1.4.5.2. انخسار الأعور
- 2.4.5.2. انصباب القولون الأكبر
- 3.4.5.2. الأمعاء، البراز، البازهرات الثلاثية والأجسام الغريبة
- 4.4.5.2. تأثير الرمل
- 5.4.5.2. تشريد القولون
- 6.4.5.2. انخسار القولون الطفيف
- 6.2. أورام الجهاز الهضمي
- 1.6.2. سرطان الغدد الليمفاوية المعوية
- 2.6.2. سرطانة حرشفية الخلايا
- 3.6.2. الورم العضلي الأملس
- 4.6.2. الساركوما الدموية
- 5.6.2. سرطانة غدية
- 6.6.2. ورم الظهارة المتوسطة
- 7.2. أمراض الكبد في المستشفيات
- 1.7.2. تقييم تشخيصي محدد للكبد، تلف الكبد وفشل الكبد. تحليلات. اختبارات الوظائف
- 2.7.2. الفيزيولوجيا المرضية والعلامات السريرية: اليرقان، فقدان الوزن، الحساسية للضوء، علامات اضطراب الجهاز الهضمي، أهبة التنزيف، اعتلال الدماغ الكبدي
- 3.7.2. فحص بالموجات فوق الصوتية وخزعة الكبد
- 4.7.2. أمراض الكبد المحددة
- 1.4.7.2. الحادة: مرض تيلر، الفيروس الكبدي، التهاب الكبد الناجم عن العطثيات، التهاب الكبد الجرثومي الصاعد، فرط شحميات الدم، وداء الكبد
- 2.4.7.2. مزمنة: التهاب الكبد المزمن النشط، تحص صفراوي، خراجات وأورام الكبد
- 5.7.2. علاج أمراض الكبد في المستشفى

- 2.2.3. حمامات القدم، كمادات وأدوية موضعية أخرى
- 3.2.3. تشققات واستئصال حالة القرنية
- 4.2.3. استشفاء الخيول المصابة بالتهاب الصفيحة
- 1.4.2.3. إدارة الآلام المزمنة
- 2.4.2.3. رعاية ما بعد الجراحة بعد استئصال وتر العضلة المثنية الرقمية العميقة
- 5.2.3. التركيبات الأكثر شيوعاً
- 6.2.3. المضاعفات
- 3.3. رعاية واستشفاء المرضى الذين يعانون من أمراض المفاصل. الكسور
- 1.3.3. أساسيات تثبيت الجهاز العضلي الهيكلي أثناء العلاج بالمستشفى
- 2.3.3. أنواع الضمادات: الجبائر، الألياف الزجاجية
- 3.3.3. المضاعفات
- 4.3. رعاية واستشفاء المرضى الذين يعانون من الهياكل الزليلية والتركيبات العظمية
- 1.4.3. جمع ومراقبة السائل الزليلي
- 2.4.3. المراقبة بتقنيات التصوير: التصوير تم تصويرها والموجات فوق الصوتية
- 3.4.3. الغسيل بالليزر. عمليات غسيل بالتنظير
- 4.4.3. ضخ موضعي
- 5.4.3. تحديث الأدوية داخل الزليلي والعظام
- 5.3. رعاية واستشفاء أمراض تطور المهر
- 1.5.3. التشوهات الزاوية
- 1.1.5.3. المراقبة الإشعاعية عن طريق قياس الزوايا
- 2.1.5.3. خطط إعادة التأهيل
- 3.1.5.3. القوالب والتجهيزات
- 4.1.5.3. رعاية ما بعد الجراحة: الضمادات والجبائر والألياف الزجاجية
- 5.1.5.3. المضاعفات
- 2.5.3. تشوهات الانحناء
- 1.2.5.3. الضمادات والمراقبة
- 2.2.5.3. خطط إعادة التأهيل
- 3.2.5.3. توصيلات.

- 6.3. الرعاية الجراحية الخاصة بالشق الجراحي في فترة ما بعد الجراحة بعد متلازمة البطن الحادة
 - 1.6.3. إدارة القواطع الجراحي المعقم
 - 2.6.3. أنواع الضمادات والأحزمة
 - 3.6.3. مراقبة الشق الجراحي بالموجات فوق الصوتية
 - 4.6.3. العلاجات الموضعية: الأدوية والعلاج الخلوي والعلاج بالأوزون
 - 5.6.3. مضاعفات الشق الجراحي: الالتهابات والفتوق
- 7.3. رعاية واستشفاء المريض الجراحي المصاب بأمراض الجهاز التنفسي العلوي
 - 1.7.3. إدارة الشق الجراحي بعد جراحة رأس الحجر
 - 2.7.3. إدارة الشق الجراحي بعد استئصال البطين أو استئصال البطين المخروطي المريئي
 - 3.7.3. الرعاية بعد العملية الجراحية بعد العلاج بالليزر لأمراض الجهاز التنفسي العلوي
 - 4.7.3. المضاعفات
 - 5.7.3. شق القصبة الهوائية الطارئ
 - 6.7.3. علاج ما بعد الجراحة للجيوب الأنفية: نخب الجيوب الأنفية وقطع العظم
- 8.3. إدارة الولادة
 - 1.8.3. في المحطة وتحت التخدير العام، الرعاية اللاحقة للفرس
 - 2.8.3. استشفاء الفرس التي أجريت لها عملية قيصرية في المستشفى
- 9.3. إدارة واستشفاء الأمراض الجراحية للفرس بعد الولادة
 - 1.9.3. تهتك العجان والمهبل والناصور المستقيمي المهبلي. إعادة الإدارة قبل وبعد الجراحة
 - 2.9.3. الرعاية ما قبل الجراحة وما بعدها لعلاج المهبل الرئوي والبولي المهبلي
 - 3.9.3. مضاعفات ما بعد الجراحة
- 10.3. إدارة واستشفاء الأمراض الجراحية للجهاز التناسلي الذكري
 - 1.10.3. إخصاء مغلوق إخصاء مفتوح
 - 2.10.3. داء الشبم وشبه الشبم والقنصاح
 - 1.2.10.3. الإدارة المتحفظة
 - 2.2.10.3. التدبير بعد العملية الجراحية: استئصال البروستاتا القطعية واستئصال الكتف
 - 3.10.3. لرعاية بعد العملية الجراحية بعد استئصال الإحليل المؤقت وبيض الإحليل
 - 4.10.3. المضاعفات



المنهجية

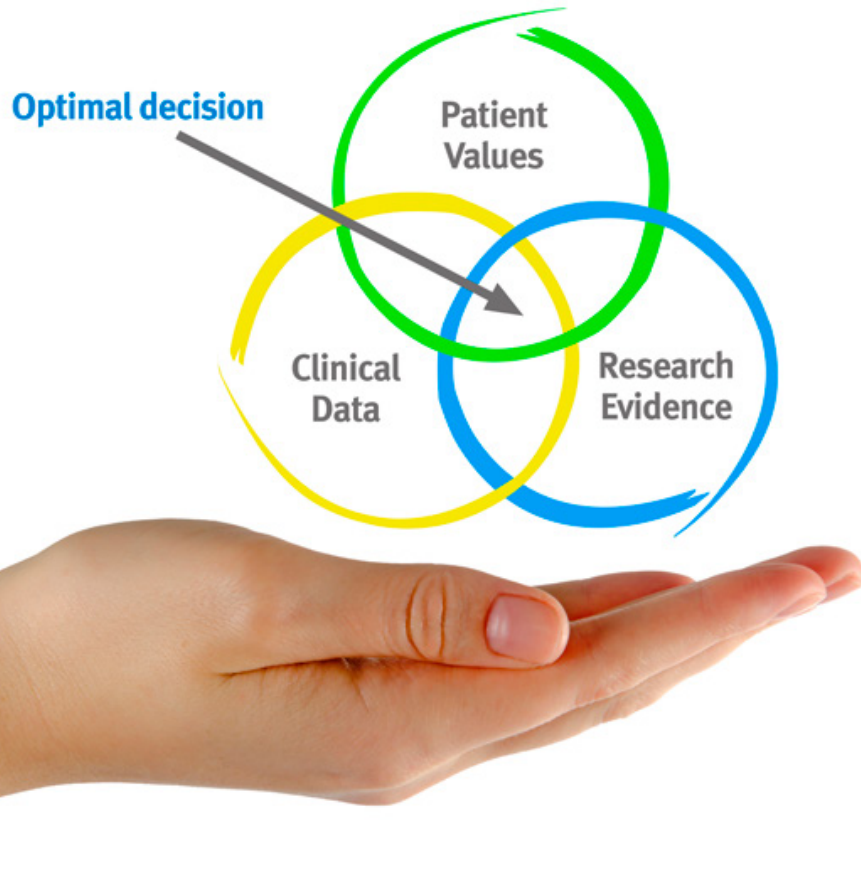
يقدم هذا البرنامج التدريبي طريقة مختلفة للتعلم. فقد تم تطوير منهجيتنا من خلال أسلوب التعليم المرتكز على التكرار: **Relearning** أو ما يعرف بمنهجية إعادة التعلم.

يتم استخدام نظام التدريس هذا، على سبيل المثال، في أكثر كليات الطب شهرة في العالم، وقد تم اعتباره أحد أكثر المناهج فعالية في المنشورات ذات الصلة مثل مجلة نيو إنجلند الطبية (*New England Journal of Medicine*).



اكتشف منهجية *Relearning* (منهجية إعادة التعلم)، وهي نظام يتخلّى عن التعلم الخطي التقليدي ليأخذك عبر أنظمة التدريس التعليم المرتكزة على التكرار: إنها طريقة تعلم أثبتت فعاليتها بشكل كبير، لا سيما في المواد الدراسية التي تتطلب الحفظ"





في جامعة TECH نستخدم منهج دراسة الحالة

أمام حالة معينة، ما الذي يجب أن يفعله المهني؟ خلال البرنامج، ستواجه العديد من الحالات السريرية المحاكية بناءً على مرضى حقيقيين وسيتعين عليك فيها التحقيق ووضع الفرضيات وأخيراً حل الموقف. هناك أدلة علمية وفيرة على فعالية المنهج، حيث يتعلم المتخصصون بشكل أفضل وأسرع وأكثر استدامة مع مرور الوقت.

مع جامعة TECH يمكنك تجربة طريقة تعلم تهز أسس الجامعات التقليدية في جميع أنحاء العالم.

وفقاً للدكتور Gérvas، فإن الحالة السريرية هي العرض المشروح لمرضى، أو مجموعة من المرضى، والتي تصبح «حالة»، أي مثالاً أو نموذجاً يوضح بعض العناصر السريرية المميزة، إما بسبب قوتها التعليمية، أو بسبب تفردتها أو ندرتها. لذا فمن الضروري أن تستند الحالة إلى الحياة المهنية الحالية، في محاولة لإعادة إنشاء عوامل التكيف الحقيقية في الممارسة المهنية للطبيب البيطري.



هل تعلم أن هذا المنهج تم تطويره عام 1912 في جامعة هارفارد للطلاب دارسي القانون؟ وكان يمثل منهج دراسة الحالة في تقديم مواقف حقيقية معقدة لهم لكي يقوموا باتخاذ القرارات وتبرير كيفية حلها. وفي عام 1924 تم تأسيسها كمنهج تدريس قياسي في جامعة هارفارد"

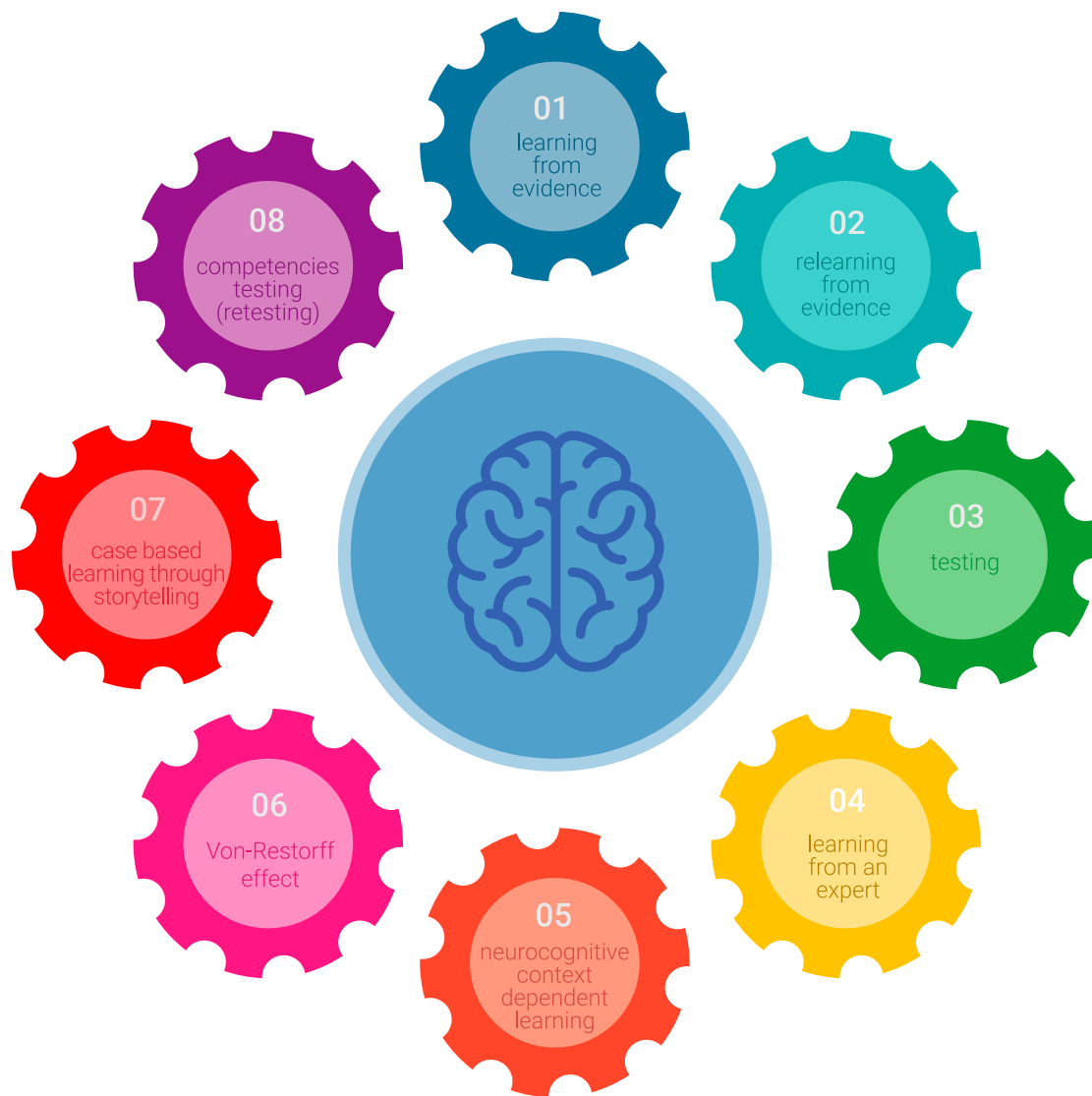
تُبرر فعالية المنهج بأربعة إنجازات أساسية:

1. الأطباء البيطريون الذين يتبعون هذا المنهج لا يحققون فقط استيعاب المفاهيم، ولكن أيضاً تنمية قدراتهم العقلية من خلال التمارين التي تقيم المواقف الحقيقية وتقوم بتطبيق المعرفة المكتسبة.
2. يركز المنهج التعلم بقوة على المهارات العملية التي تسمح للطلاب بالاندماج بشكل أفضل في العالم الحقيقي.
3. يتم تحقيق استيعاب أبسط وأكثر كفاءة للأفكار والمفاهيم، وذلك بفضل منهج المواقف التي نشأت من الواقع.
4. يصبح الشعور بكفاءة الجهد المستثمر حافزاً مهماً للغاية للطبيب البيطري، مما يترجم إلى اهتمام أكبر بالتعلم وزيادة في الوقت المخصص للعمل في المحاضرة الجامعية.

منهجية إعادة التعلم (Relearning)

تجمع جامعة TECH بين منهج دراسة الحالة ونظام التعلم عن بعد، 100% عبر الانترنت والقائم على التكرار، حيث تجمع بين 8 عناصر مختلفة في كل درس.

نحن نعزز منهج دراسة الحالة بأفضل منهجية تدريس 100% عبر الانترنت في الوقت الحالي وهي: منهجية إعادة التعلم والمعروفة بـ *Relearning*.



سوف يتعلم الطبيب البيطري من خلال الحالات الحقيقية وحل المواقف المعقدة في بيئات التعلم المحاكاة. تم تطوير هذه المحاكاة من أحدث البرامج التي تسهل التعلم الغامر.

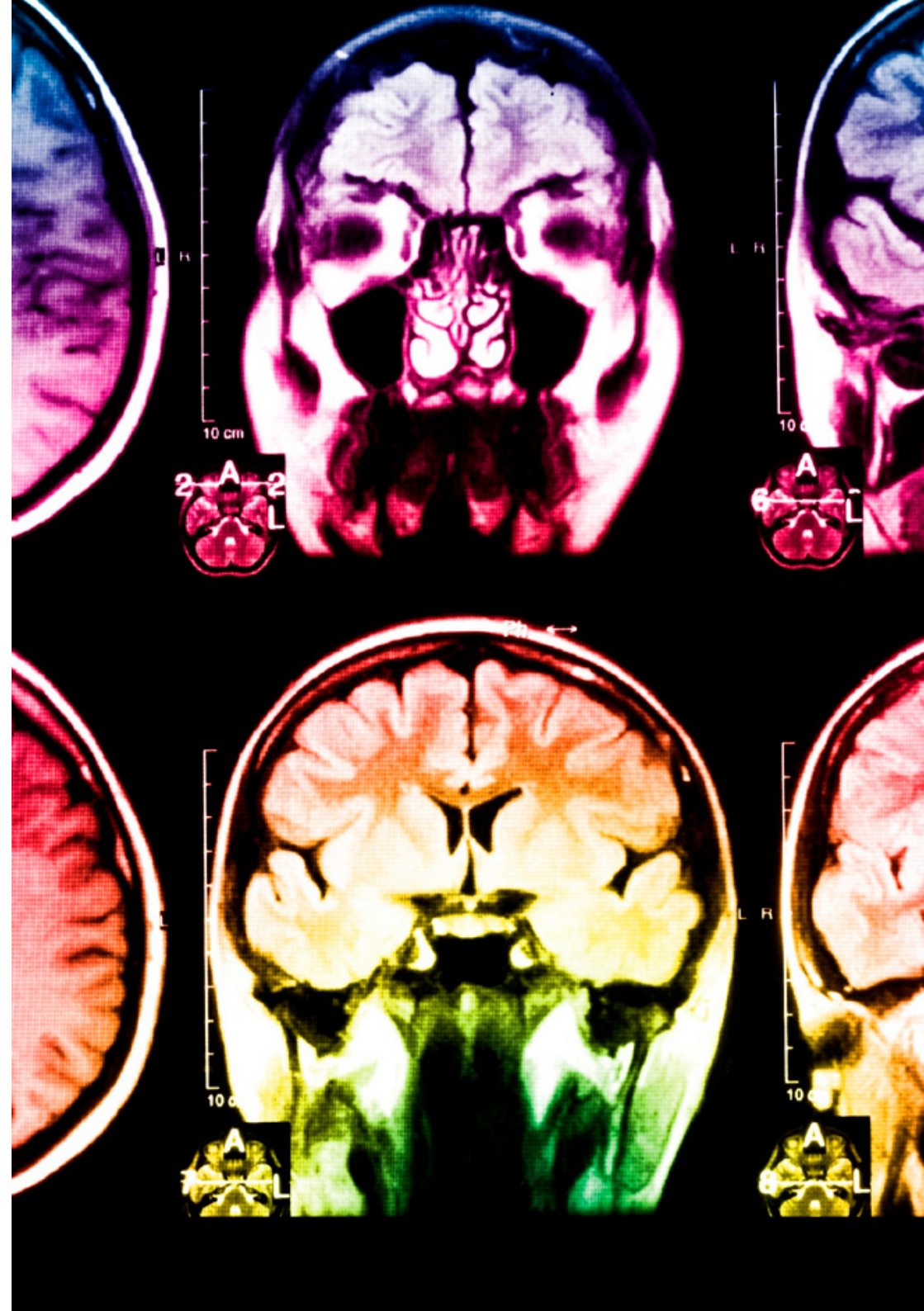
في طليعة المناهج التربوية في العالم، تمكنت منهجية إعادة التعلم من تحسين مستويات الرضا العام للمهنيين، الذين أكملوا دراساتهم، فيما يتعلق بمؤشرات الجودة لأفضل جامعة عبر الإنترنت في البلدان الناطقة بالإسبانية (جامعة كولومبيا).

من خلال هذه المنهجية، قمنا بتدريب أكثر من 65000 طبيب بيطري بنجاح غير مسبوق، في جميع التخصصات السريرية بغض النظر عن العبء الجراحي. تم تطوير منهجيتنا التربوية في بيئة شديدة المتطلبات، مع طلاب جامعيين يتمتعون بمظهر اجتماعي واقتصادي مرتفع ومتوسط عمر يبلغ 43.5 عاماً.

ستتيح لك منهجية إعادة التعلم والمعروفة بـ *Relearning*، التعلم بجهد أقل ومزيد من الأداء، وإشراكك بشكل أكبر في تدريبك، وتنمية الروح النقدية لديك، وكذلك قدرتك على الدفاع عن الحجج والآراء المتباينة: إنها معادلة واضحة للنجاح.

في برنامجنا، التعلم ليس عملية خطية، ولكنه يحدث في شكل لولبي (نتعلم ثم نطرح ماتعلمناه جانباً فننساها ثم نعيد تعلمه). لذلك، نقوم بدمج كل عنصر من هذه العناصر بشكل مركزي.

النتيجة الإجمالية التي حصل عليها نظام التعلم في TECH هي 8.01، وفقاً لأعلى المعايير الدولية.



يقدم هذا البرنامج أفضل المواد التعليمية المُعدَّة بعناية للمهنيين:

المواد الدراسية



يتم إنشاء جميع محتويات التدريس من قبل المتخصصين الذين سيقومون بتدريس البرنامج الجامعي، وتحديدًا من أجله، بحيث يكون التطوير التعليمي محددًا وملموشًا حقًا.

ثم يتم تطبيق هذه المحتويات على التنسيق السمعي البصري الذي سيخلق منهج جامعة TECH في العمل عبر الإنترنت. كل هذا بأحدث التقنيات التي تقدم أجزاء عالية الجودة في كل مادة من المواد التي يتم توفيرها للطلاب.

أحدث التقنيات والإجراءات المعروضة في الفيديوهات



تقدم TECH للطلاب أحدث التقنيات وأحدث التطورات التعليمية وتقنيات الطب البيطري الرائدة في الوقت الراهن. كل هذا، بصيغة المتحدث، بأقصى درجات الصرامة، موضحًا ومفصلاً للمساهمة في استيعاب وفهم الطالب. وأفضل ما في الأمر أنه يمكن مشاهدتها عدة مرات كما تريد.

ملخصات تفاعلية

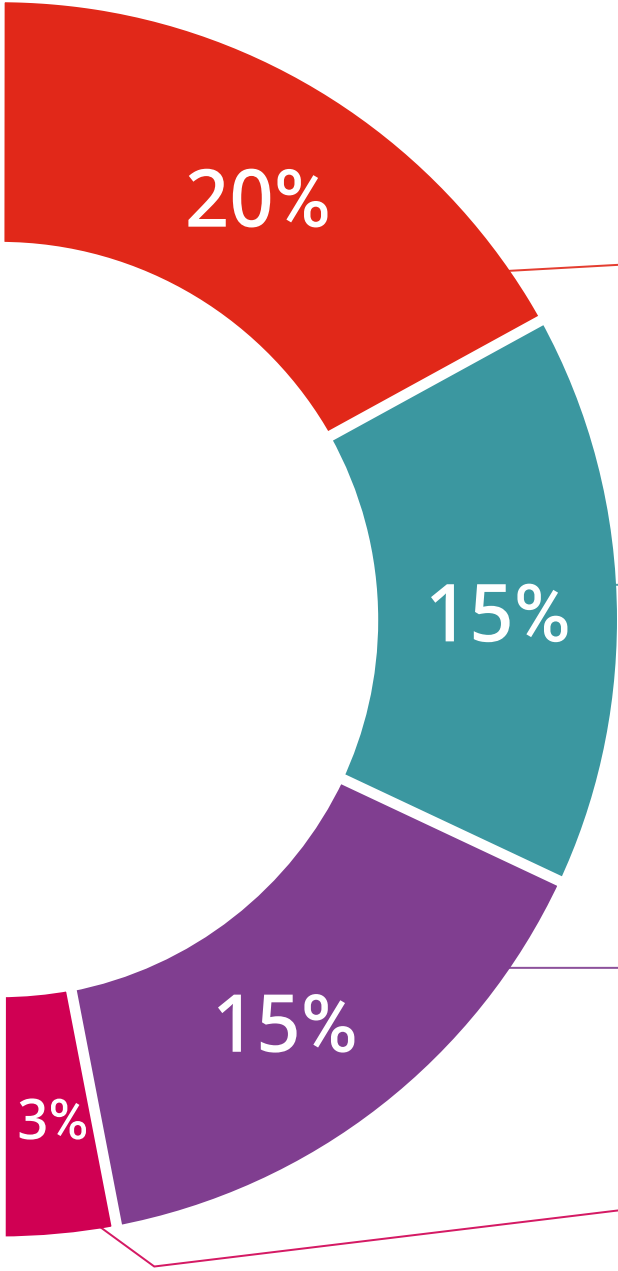


يقدم فريق جامعة TECH المحتويات بطريقة جذابة وديناميكية في أقراص الوسائط المتعددة التي تشمل الملفات الصوتية والفيديوهات والصور والرسوم البيانية والخرائط المفاهيمية من أجل تعزيز المعرفة. اعترفت شركة مايكروسوفت بهذا النظام التعليمي الفريد لتقديم محتوى الوسائط المتعددة على أنه "قصة نجاح أوروبية".

قراءات تكميلية



المقالات الحديثة، ووثائق اعتمدت بتوافق الآراء، والأدلة الدولية.. من بين آخرين. في مكتبة جامعة TECH الافتراضية، سيتمكن الطلاب من الوصول إلى كل ما يحتاجه لإكمال تدريبه.





تحليل الحالات التي تم إعدادها من قبل الخبراء وإرشاد منهم

يجب أن يكون التعلم الفعال بالضرورة سياقياً. لذلك، تقدم TECH تطوير حالات واقعية يقوم فيها الخبير بإرشاد الطالب من خلال تنمية الانتباه وحل المواقف المختلفة: طريقة واضحة ومباشرة لتحقيق أعلى درجة من الفهم.



الاختبار وإعادة الاختبار

يتم بشكل دوري تقييم وإعادة تقييم معرفة الطالب في جميع مراحل البرنامج، من خلال الأنشطة والتدريبات التقييمية وذاتية التقييم: حتى يتمكن من التحقق من كيفية تحقيق أهدافه.



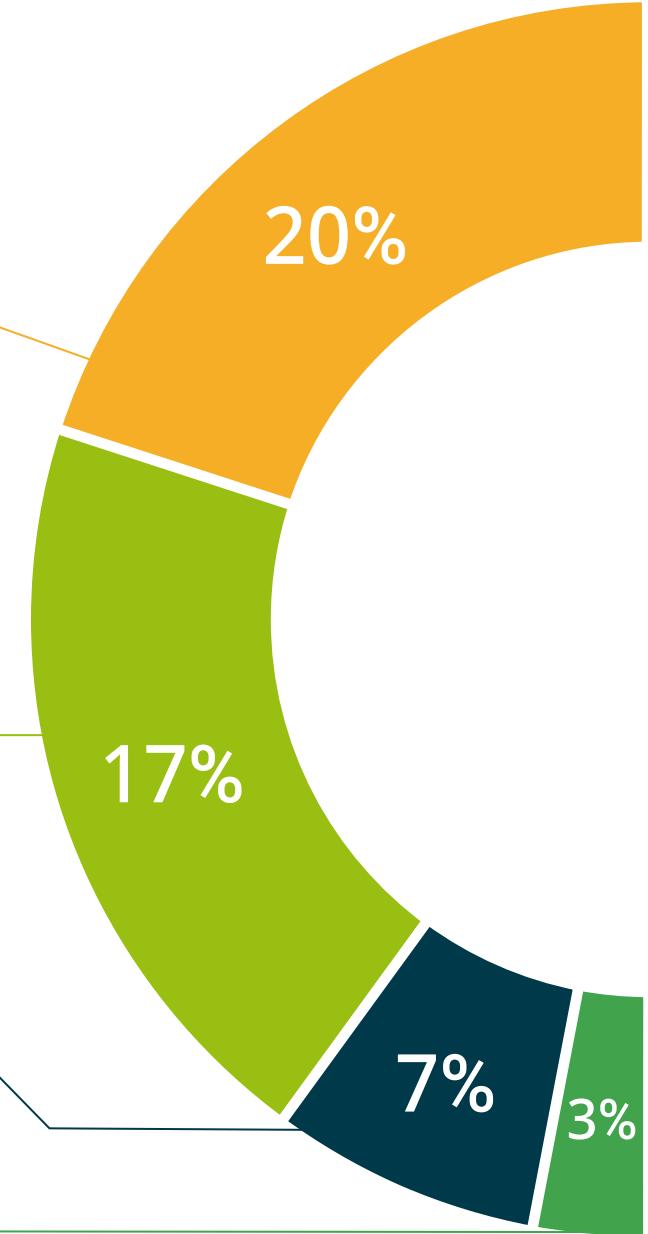
المحاضرات الرئيسية

هناك أدلة علمية على فائدة المراقبة بواسطة الخبراء كطرف ثالث في عملية التعلم. إن مفهوم ما يسمى *Learning from an Expert* أو التعلم من خبير يقوي المعرفة والذاكرة، ويولد الثقة في القرارات الصعبة في المستقبل.



إرشادات توجيهية سريعة للعمل

تقدم جامعة TECH المحتويات الأكثر صلة بالمحاضرة الجامعية في شكل أوراق عمل أو إرشادات توجيهية سريعة للعمل. إنها طريقة موجزة وعملية وفعالة لمساعدة الطلاب على التقدم في تعلمهم.



المؤهل العلمي

تضمن شهادة الخبرة الجامعية في استشفاء مشاكل الجهاز الهضمي والكبد في الخيول التدريب الأكثر دقة وحداثة بالإضافة إلى الحصول على مؤهل شهادة الخبرة الجامعية الصادر عن TECH Global University.



اجتاز هذا البرنامج بنجاح واحصل على مؤهل علمي دون الحاجة إلى السفر أو القيام بأية إجراءات مرهقة"



يحتوي برنامج شهادة الخبرة الجامعية في الاستشفاء من مشاكل الجهاز الهضمي والكبد لدى الخيول البرنامج التعليمي الأكثر اكتمالاً وحدائثة في السوق.

بعد اجتياز التقييم، سيحصل الطالب عن طريق البريد العادي* مصحوب بعلم وصول مؤهل **محاضرة جامعية** الصادر عن **TECH الجامعة التكنولوجية**.

إن المؤهل الصادر عن **TECH الجامعة التكنولوجية** سوف يشير إلى التقدير الذي تم الحصول عليه في برنامج المحاضرة الجامعية وسوف يفي بالمتطلبات التي عادة ما تُطلب من قبل مكاتب التوظيف ومسابقات التعيين ولجان التقييم الوظيفي والمهني.

المؤهل العلمي: شهادة الخبرة الجامعية في الاستشفاء من مشاكل الجهاز الهضمي والكبد لدى الخيول

طريقة: عبر الإنترنت

مدة: 6 أشهر



المستقبل

الأشخاص

الصحة

الثقة

التعليم

المرشدون الأكاديميون المعلومات

الضمان

التدريس

الاعتماد الأكاديمي

المؤسسات

التعلم

المجتمع

الالتزام

التقنية

tech الجامعة
التكنولوجية

الحاضر

الابتكار

الحاضر

الجودة

شهادة الخبرة الجامعية
الاستشفاء من مشاكل الجهاز
الهضمي والكبد لدى الخيول

« طريقة التدريس: أونلاين

« مدة الدراسة: 6 أشهر

« المؤهل العلمي: TECH الجامعة التكنولوجية

« مواعيد الدراسة: وفقا لوتيرتك الخاصة

« الامتحانات: أونلاين

التدريب الافتراضي

المؤسسات

الفصول الافتراضية

اللغات

شهادة الخبرة الجامعية
الاستشفاء من مشاكل الجهاز
الهضمي والكبد لدى الخيول

