

شهادة الخبرة الجامعية
التدخل بمساعدة الكلاب، الخيول، الطيور
والحيوانات غير التقليدية



الجامعة
التكنولوجية
tech

شهادة الخبرة الجامعية
التدخل بمساعدة الكلاب، الخيول، الطيور
والحيوانات غير التقليدية

طريقة التدريس: عبر الإنترنت

المدة: 6 شهرًا

المؤهل العلمي: TECH الجامعة التكنولوجية

عدد الساعات الدراسية: 600 ساعة

رابط الدخول للموقع: www.techtute.com/ae/veterinary-medicine/postgraduate-diploma/postgraduate-diploma-canine-equine-avian-non-conventional-animal-assisted-interventions

02

الأهداف

صفحة 8

01

المقدمة

صفحة 4

05

المنهجية

صفحة 22

04

هيكل ومحتوى الدورة التدريبية

صفحة 16

03

هيكل إدارة الدورة التدريبية

صفحة 12

06

المؤهل العلمي

صفحة 30

المقدمة

العلاجات بمساعدة الحيوانات آخذة في الارتفاع بسبب قدرتها على مساعدة الأشخاص الذين يعانون من أمراض مختلفة في عملية الشفاء. من خلال هذا البرنامج المكثف ، سيكون الأخصائي البيطري قادراً على تطوير علاقة مستقرة مع الحيوانات من خلال التدريب الذي يحترم طبيعة الأنواع وسيعمل على الديناميكيات المختلفة لكسب ثقتهم دون المساس برفاهية الحيوان بشكل سلبي. سيكون الطبيب البيطري قادراً على تطوير منهجية منظمة للتدخل المساعد مع الحيوانات غير التقليدية ، مع تعديلها حسب كل مستخدم (مريض أو متدرب) بأهداف واضحة وقابلة للتحقيق.



لا تفوت هذه الفرصة الرائعة وقم بتحديث معلوماتك حول كل ما يتعلق
بالتدخلات بمساعدة الحيوان واستخدامها في العلاج الوظيفي "



في الوقت الحاضر ، الفوائد المتعددة التي يتم إنتاجها على المستوى الجسدي أو الاجتماعي أو العقلي بفضل التفاعلات والبيئات المقدمة مع الحيوانات لا جدال فيها. في الواقع ، كانت هذه موجودة بالفعل في السياقات العلاجية ، قبل وقت طويل من توفر الأدلة العلمية الموثقة.

لذلك ، سيركز هذا البرنامج الأكاديمي على معرفة وفهم خطوط التدخل المختلفة التي تم تطويرها في مجال العلاجات والتدخلات بمساعدة الحيوان (IAA). لهذا ، يقدم هذا البرنامج معرفة متخصصة لتكوين رابط مناسب مع الحيوان ، وتحديدًا مع الكلب ، والذي سيتم تدريبه على التدخلات المساعدة ، واحترام طبيعته وفهم طريقة تعلمه.

في هذا التخصص ، يتم أيضًا تناول مجموعة التقنيات والتمارين اللازمة لتكون قادرًا على التدخل كمعالجين على المستوى النفسي الحركي ، باستخدام الحصان كمعالجين مشاركين بطريقة تسمح بالعمل على الجوانب الجسدية والعاطفية والحسية والمعرفية والاجتماعية. مستوى.

بدوره ، يطور هذا التدريب منهجية بديلة لاستخدام الطيور في الأسر لتوليد فوائد لكل من البشر والطيور نفسها ، ولكن ليس قبل فهم خصائص الأنواع التي تتطور في بيئة طبيعية.

أخيرًا ، يطور المعرفة المتخصصة حول الحيوانات غير التقليدية التي تشارك بانتظام في التدخلات المساعدة والخصائص والتوصيات في مجال الرعاية ، ومنهجية العمل فيما يتعلق بالطيور وفيما يتعلق بالمستخدمين ، والأمراض التي يشار إلى استخدامها. المعلومات التي تضمن الحفاظ على رفاهيتهم.

بهذه الطريقة ، سيتمكن المهني البيطري من الحصول على نتائج أفضل من خلال برامج العمل والتدخل التي يطورها.

هذه شهادة الخبرة الجامعية في التدخل بمساعدة الكلاب، الخيول، الطيور والحيوانات غير التقليدية تحتوي على البرنامج العلمي الأكثر اكتمالا وحدائثة في السوق. ومن أبرز الميزات في هذا التدريب:

- ♦ تطوير الحالات العملية التي يقدمها خبراء في العلاجات بمساعدة الحيوان
- ♦ المحتويات البيانية و التخطيطية و العملية بشكل بارز التي يتم تصورها من خلالها ، تجمع المعلومات العلمية و العملية حول تلك التخصصات الطبية التي لا غنى عنها في الممارسة المهنية
- ♦ أحدث المستجدات عن العلاجات بمساعدة الحيوان
- ♦ التدريبات العملية حيث يتم إجراء عملية التقييم الذاتي لتحسين التعليم
- ♦ تركيزه الخاص على المنهجيات المبتكرة في العلاجات بمساعدة الحيوانات الصغيرة
- ♦ الدروس النظرية ، أسئلة للخبراء ، مننديات مناقشة حول موضوعات مثيرة للجدل وأعمال التفكير الفردي
- ♦ توفر الوصول إلى المحتوى من أي جهاز ثابت أو محمول متصل إلى الإنترنت



شهادة الخبرة الجامعية هذه هي الفرصة التي كنت تنتظرها للارتقاء بحياتك المهنية إلى المستوى التالي لتصبح طبيبة بيطرية مرموقة "

سيكون لديك وتحت تصرفك الكامل أفضل المواد التعليمية ،
والتي ستتيح لك دراسة سياقية تسهل التعلم.

نظراً لأنه برنامج تعليمي يتم تدريسه عبر الإنترنت
بنسبة 100% ، فستتمكن من الجمع بين دراستك
وعملك المهني.

برنامج عالي المستوى ، مصمم خصيصاً لتحديث
معرفة الطالب بطريقة مريحة وفعالة ”

البرنامج يضم في هيئة التدريس متخصصين في المجال والذين يصبون خبراتهم العملية في هذا البرنامج، بالإضافة إلى متخصصين معترف بهم من مجتمعات رائدة وجامعات مرموقة.

محتوى الوسائط المتعددة خاصتها، الذي تم تطويره بأحدث التقنيات التعليمية ، سيسمح لمهني التجميل بالتعلم حسب السياق ، بما معناه ، بيئة محاكاة سيوفر تدريباً غامراً مبرمجاً للتدريب في مواقف حقيقية.

يركز تصميم هذا البرنامج على التعلم القائم على المشكلات ، والذي يجب على الجراح من خلاله محاولة حل الحالات المختلفة للممارسة المهنية التي تُطرح على مدار هذه الدورة الأكاديمية. لهذا ، سيحصل المحترف على مساعدة من نظام مبتكر من مقاطع الفيديو التفاعلية التي أعدها خبراء معترف بهم في العلاجات بمساعدة الحيوان ولديهم خبرة كبيرة.



الأهداف

يسعى هذا البرنامج الأكاديمي إلى مساعدة الأطباء البيطريين على فهم الأهمية والنتائج الجيدة التي توفرها العلاجات بمساعدة الحيوان للأشخاص الذين يعانون من مشاكل اجتماعية وسلوكية. وبالتالي ، بعد إكمال شهادة الخبرة الجامعية ، سيكون المحترف قادرًا تمامًا على تصميم هذا النوع من التدخل وتطبيقه ، مما يوفر الظروف المثلى لكل من الحيوان ومستخدم العلاج. لن يؤدي ذلك إلى زيادة المهارات المهنية للطالب فحسب ، بل سيجعله أيضًا محترفًا رفيع المستوى.



تتلاقى أهدافك وأهداف TECH وتتجسد مع هذا البرنامج الأكاديمي "



الأهداف العامة



- ♦ تحليل السلوكيات الطبيعية لأنواع الكلاب لتحويلها إلى قدرات وإمكانيات في استخدام التدخلات المساعدة
- ♦ تقييم موضوعي للخصائص والمتطلبات الدنيا التي يجب أن يمتلكها كلب التدخل المساعد من تطوره السلوكي
- ♦ توليد مهارات وأدوات التعامل في المعالج من خلال فهم تعلم الكلاب ، لتسهيل التحضير لجلسة عمل
- ♦ حدد الحد الأدنى من الرعاية التي يحتاجها الكلب والمشكلات التي يمكن أن تنشأ في جلسة العمل
- ♦ تطوير المعرفة المتخصصة في علم سلوك الخيول
- ♦ اختيار الحصان المناسب للتدخلات
- ♦ تجميع تقنيات العمل مع الخيول
- ♦ تحديد أهمية رعاية الخيول
- ♦ تحليل السلوكيات الطبيعية لأنواع الطيور المختلفة لتحويلها إلى قدرات وإمكانيات في استخدام التدخلات المساعدة
- ♦ تقييم موضوعي للخصائص والمتطلبات الدنيا التي يجب أن يمتلكها كلب التدخل المساعد من تطوره السلوكي
- ♦ توليد مهارات وأدوات التعامل في الدليل ، من خلال فهم تعلم الطيور ، لتسهيل تطوير جلسة عمل
- ♦ تحديد الحد الأدنى من الرعاية التي تتطلبها الطيور والمشاكل التي يمكن أن تنشأ في جلسة العمل
- ♦ تحديد الحيوانات غير التقليدية في التدخلات المساعدة
- ♦ تحليل سلوكهم الأساسي وبيولوجيتهم
- ♦ تطوير أكثر أساليب التدريب والعمل الموصى بها
- ♦ تقييم المشاكل المتتالية لمشاركهم





وحدة 1. التدخل بمساعدة الكلاب

- ♦ فحص تطور السلوكيات الطبيعية لدى الكلاب سواء كانت فطرية أو مكتسبة ، وتأثير السلوك البشري على كل منها
- ♦ قيم بالتفصيل السلوكيات الإيجابية للكلب التي تريد دمجها في برنامج التدخل المساعد ، بالإضافة إلى تلك السلوكيات التي قد تسبب مشاكل في عملية التعلم الخاصة بك
- ♦ تفسير نتائج اختبارات الاختيار السلوكي للكلاب التي ترغب في الاندماج في برنامج التدخل المساعد بشكل مناسب
- ♦ قم بإنشاء بروتوكول تدريب وفقاً لصفات الكلب وأهداف العمل في كل جلسة
- ♦ اقتراح بدائل منهجية في جلسات التدخل بناءً على الأهداف المحددة مسبقاً لكل مستخدم
- ♦ تقييم الحالة الصحية للكلب التدخل بشكل روتيني ، وتحديد إشارات الإنذار أو علامات الانزعاج للعمل على الفور مع الرعاية البيطرية
- ♦ تحديد المشاكل السلوكية التي تظهر في كلب التدخل قبل وأثناء وبعد جلسات المستخدم

وحدة 2. التدخل بمساعدة الخيول

- ♦ تحليل سلوك الحصان
- ♦ تحديد دور الحصان في العلاج
- ♦ فحص المظهر الجانبي للحصان المناسب للعلاج
- ♦ تطوير طريقة مناسبة للعناية بالخيول
- ♦ تجميع المواد اللازمة للتدخلات
- ♦ تحديد الأنشطة والتقنيات الخاصة بالتدخل
- ♦ تحليل الأمراض المختلفة واختيار الخيول وفقاً لخصائص المريض

وحدة 3. التدخل بمساعدة طيور

- ♦ تحديد الجوانب الجسدية والسلوكية في طبيعة الأنواع المختلفة من الطيور المستخدمة في التدخلات المساعدة
- ♦ افحص استخدامات الطيور عبر التاريخ
- ♦ حدد الخصائص الرئيسية التي يجب أن يتمتع بها الطائر لتقديم خدمة في التدخلات
- ♦ تحديد أدوات الإدارة المختلفة لتنفيذ التدريب والأنشطة مع طيور التدخل
- ♦ تقييم التعديلات المنلى لمراقب إدارة الطيور التي تضمن لهم أقصى قدر ممكن من الرفاهية
- ♦ تطوير منهجية التحضير للطائر مع مراعاة الأهداف المطلوبة في جلسات التدخل المساعد
- ♦ تحديد الحالة الصحية للطيور ، وتحديد إشارات الإنذار أو علامات الانزعاج للعمل على الفور مع الرعاية البيطرية
- ♦ التعرف على المشكلات السلوكية التي تظهر عند الطيور قبل جلسات المستخدم وأثناءها وبعدها

وحدة 4. التدخل المساعد مع الحيوانات غير التقليدية

- ♦ تحديد سيناريوهات التدخل مع الحيوانات غير التقليدية
- ♦ تحديد مجال التدخل لكل نوع من أنواع الحيوانات
- ♦ اكتشاف استراتيجيات التدريب ذات الصلة
- ♦ تقييم آليات مثل هذه التدخلات
- ♦ تعزيز المعرفة بالاستخدام المسؤول لهذه الحيوانات في التدخلات بمساعدة الحيوانات
- ♦ تثقيف حول أهمية ضمان رفاهيتهم
- ♦ اقتراح آفاق مستقبلية في مجال التدخل ورعاية الحيوان

هيكل إدارة الدورة التدريبية

يتكون أعضاء هيئة التدريس في هذا الخبر الجامعي في التدخل المساعد مع الأنياب والخيول والطيور والحيوانات غير التقليدية من مجلس خبراء من مختلف المجالات المتعلقة بالتدخل المساعد مع الحيوانات. وبهذه الطريقة، يتمتع الطالب بخبرة ومكانة المحترفين في المجال البيطري، والذين سيساعدونهم على فهم أفضل لعمل التدخلات بمساعدة الحيوان التي تركز على المستخدمين الذين يعانون من مشاكل اجتماعية أو سلوكية أو نفسية، ومعرفة أفضل لتلك الظروف والخصائص المتعلقة التي تحقق هذه التدخلات معدل أعلى من النتائج الإيجابية.

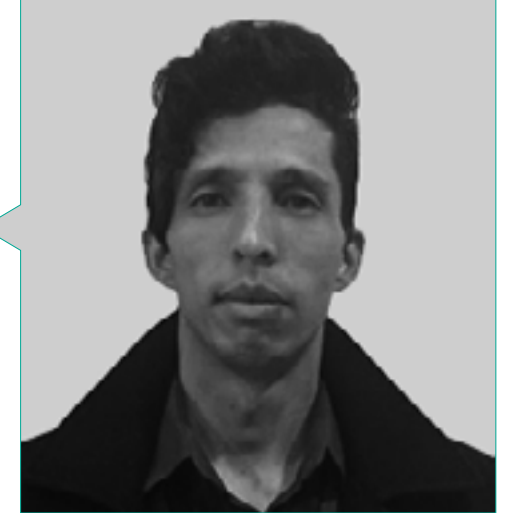


هيئة تدريس استثنائية ، ملهني استثنائي: أنت "



Alarcón Rodríguez, Óscar Fabián

- ♦ أخصائي السلوك البيطري المسؤول عن حضور الاستشارات داخل التخصص ، والمقيم لاختيار الكلاب للتدخلات المساعدة. مركز الصليب الأحمر للكلاب
- ♦ تدريب ورعاية بيطرية للكلاب في الحضانة. مركز غويت للكلاب
- ♦ رعاية الخيول والطيور الجارحة وإدارتها. كما أنها كانت بمثابة دعم في التدخلات مع الحيوانات للأشخاص الذين لديهم تنوع وظيفي. جمعية تيانيمبا
- ♦ رعاية وتدريب وإدارة الطيور الجارحة في حديقة الحيوان. ويلتفوجلبارك
- ♦ تخطيط وتنفيذ العلاجات المساعدة مع الكلاب والخيول. المركز الكولومبي للتحفيز الحسي العصبي (CECOEN)
- ♦ ماجستير في التدخل المساعد مع الحيوانات وعلم السلوك التطبيقي. جامعة مدريد المستقلة
- ♦ دبلوم في علم السلوك السريري. مركز التخصصات الطبية البيطرية (CEMV-2015). بونيس آيرس - الأرجنتين
- ♦ طبيب بيطري وأخصائي تربية الحيوانات. مؤسسة جامعة سان مارتن. 2001 - 2006. بوغوتا - كولومبيا
- ♦ T.A.C الشمال. دورات تدريبية في تخصص التدخل المساعد مع الكلاب
- ♦ مركز الصليب الأحمر للكلاب. التدريب على تدريب الكلاب والتدخل المساعد مع الكلاب. حضانة امكا للكلاب. التدريب في علم السلوك وتدريب الكلاب



السيدة. Fernández Puyot, Marisol

- ♦ منسق العلاجات بمساعدة الحيوان
- ♦ منسق جلسات علاج للمستخدمين ، تصل إلى 120 علاجًا مساعدًا شهريًا للكلاب والخيول والطيور الجارحة والثدييات الصغيرة قبل الوباء
- ♦ مدير فريقًا متعدد التخصصات من علماء النفس ، وأخصائيي العلاج الطبيعي ، وفنيي العلاج بمساعدة الحيوان ، ومرشدي الفروسية ، والمدربين ، والأولاد المستقرين ، وما إلى ذلك. فريق من 9 اشخاص
- ♦ متعاون ومتطوع في جمعية PE & CO
- ♦ مؤسس ومبدع جمعية تيانما
- ♦ العلاج بمساعدة الحيوان من جامعة كومبلوتنسي بمدريد
- ♦ مدرس للتدريب في جمعية تينيا للخريجين في TAFAD و TECO من معاهد مختلفة في مجتمع مدريد ولخريجي علم الاجتماع وعلم أصول التدريس من جامعة كومبلوتنسي بمدريد



هيئة التدريس

السيدة. López Casas, Sara

- ♦ مدرب الثدييات البحرية
- ♦ حارس الطيور الغريبة
- ♦ مساعد تقني لحقائق الحيوان وحقائق الأحياء المائية من جامعة كومبلوتنسي بمدريد

هيكل ومحتوى الدورة التدريبية

تم تصميم جدول أعمال ومحتويات هذا البرنامج الأكاديمي من قبل مجموعة من الخبراء المتخصصين في مجال العلاجات بمساعدة الحيوان ، مع خبرة واسعة ومكانة معترف بها في المهنة ، معتمدة من حجم الحالات التي تمت مراجعتها ، تمت دراستها وتشخيصها ، مع قيادة واسعة للتقنيات الجديدة المطبقة في الطب البيطري. هذا يؤكد للطالب أنه بعد الانتهاء من البرنامج ، سيكونون مؤهلين تمامًا للعمل مع التدخلات بمساعدة الحيوان من نهج متعدد التخصصات يخدم كل من البشر والحيوانات.





أكبر بنك محتوى في القطاع ، مكثف في برنامج
أكاديمي يستمر لبضعة أشهر فقط "



وحدة 1. التدخل بمساعدة الكلاب

- 1.6.4. أوامر البقاء
- 1.6.5. استخدام الكمامة
- 1.7. تقنيات التدريب الموضوعي
 - 1.7.1. الاستيلاء على الأشياء وإحضارها وإسقاطها
 - 1.7.2. اذهب إلى الموقع
 - 1.7.3. النجاح في الأمر
 - 1.7.4. تقليد السلوكيات
- 1.8. التدبير العلاجي للكلاب أثناء الجلسات
 - 1.8.1. التعامل مع الكلب وعناصر النشاط
 - 1.8.2. نهج متحكم فيه مع المستخدم
 - 1.8.3. كيف تنهي جلسة مع الكلب؟
- 1.9. رعاية بيطرية
 - 1.9.1. دواء واقى
 - 1.9.2. الإسعافات الأولية الأساسية
 - 1.9.3. المشاكل الوراثية للسلاسل المتكررة للتدخلات
 - 1.9.4. التغذية والغذاء
- 1.10. الكشف عن مشاكل سلوك الكلاب
 - 1.10.1. عوامل الإجهاد
 - 1.10.2. عدوانية
 - 1.10.3. الخوف والقلق والرهاب
 - 1.10.4. الاندفاع
 - 1.10.5. الشبخوخة

وحدة 2. التدخل بمساعدة الخيول

- 2.1. علم السلوك
 - 2.1.1. تاريخ علم السلوك الخيول
 - 2.1.2. الأساس النظري لعلم السلوك
 - 2.1.3. إيثنولوجيا الخيول
- 2.2. سلوك الخيول
 - 2.2.1. الخيول في مملكة الحيوان
 - 2.2.2. سلالات الخيول
 - 2.2.3. سلوك الخيول

- 1.1. علم سلوك الكلب
 - 1.1.1. علم الوراثة السلوكية
 - 1.1.2. العمليات التنموية للسلوك في الجراء
 - 1.1.3. التواصل بين الكلاب
 - 1.1.4. تَسْلُسُلُ بين الأنواع ومن نفس النوع
 - 1.1.5. التأثير الهرموني على تطور سلوك الكلاب
 - 1.1.6. سلوك مرح
- 1.2. ذكاء الكلاب
 - 1.2.1. فهم لغة الإنسان
 - 1.2.2. القدرة على حل المشاكل
 - 1.2.3. دراسات على أكثر السلالات ذكاءً
- 1.3. خصائص الكلب للتدخل المساعد
 - 1.3.1. الخصائص الجسدية
 - 1.3.2. الخصائص السلوكية
 - 1.3.3. التربية الانتقائية أو تربية الكلاب
 - 1.3.4. الكلاب من مراكز الاستقبال أو الملاجئ
- 1.4. طرق اختيار الكلاب للتدخلات المساعدة
 - 1.4.1. اختبار كامبل
 - 1.4.2. تقييم سلوك الكلاب واستبيان البحث (C-BARQ)
 - 1.4.3. الاختبار الأخلاقي "Ethotest"
 - 1.4.4. بروتوكولات أخرى لاختيار الكلاب
- 1.5. تقنيات التدريب
 - 1.5.1. التدريب التقليدي
 - 1.5.2. تدريب إيجابي
 - 1.5.3. مصبوب أو "Shaping"
 - 1.5.4. إغراء أو "Luring"
 - 1.5.5. مركزة أو "Targeting"
 - 1.5.6. استخدام جهاز النقر
- 1.6. تقنيات التدريب على القيادة
 - 1.6.1. الدلائل الأولية للتعلم
 - 1.6.2. الانتباه إلى المكالملة
 - 1.6.3. المشي إلى الجانب

- 2.3 الخيول
 - 2.3.1 تربية الخيول
 - 2.3.2 خصائص الخيول
 - 2.3.3 تعليم الخيول
- 2.4 أنواع خيول التدخلات المساعدة
 - 2.4.1 اختيار الخيول المناسبة للتدخلات المساعدة
 - 2.4.2 خصائص الخيول للتدخلات المساعدة
 - 2.4.3 ترويض الخيول للتدخلات المساعدة
- 2.5 رعاية الخيول
 - 2.5.1 تغذية حصان العلاج
 - 2.5.2 رعاية حصان العلاج
 - 2.5.3 تربية الخيول العلاجية
- 2.6 تدريب الخيول
 - 2.6.1 تدريب الحصان على العلاج
 - 2.6.2 العلاج والترويض على أرض خيل العلاج
 - 2.6.3 علاج وترويض الخيول المعالجة
- 2.7 تقنيات عمل الخيول
 - 2.7.1 المهام والأنشطة العلاجية
 - 2.7.2 الاحماء والمشي
 - 2.7.3 الاسترخاء واستراحة الحصان
- 2.8 حيوانات مساعدة في العلاج
 - 2.8.1 الحصان في العلاج بواسطة الخيول
 - 2.8.2 فوائد الحصان في العلاج بواسطة الخيول
 - 2.8.3 فوائد الحيوانات الأخرى في العلاج بواسطة الخيول
- 2.9 أمراض الخيول
 - 2.9.1 أنواع الأمراض
 - 2.9.2 اختيار الحصان لكل نوع من أنواع الأمراض
 - 2.9.3 علم الأمراض غير المناسب للعلاج بواسطة الخيول
- 2.10 تجهيزات الحصان
 - 2.10.1 العلاج بواسطة الخيول: محيط اللجام والثبات
 - 2.10.2 الفروسية العلاجية: سرج ولجام العمل
 - 2.10.3 مادة تكميلية حسب علم الأمراض



وحدة 3. التدخل بمساعدة طيور

- 3.1 الجوانب الأخلاقية العامة للطيور للتدخلات المساعدة
 - 3.1.1 الصقريات
 - 3.1.2 البوميات
 - 3.1.3 الببغاوات
 - 3.1.4 أنواع أخرى
- 3.2 دليل على الذكاء في الطيور
 - 3.2.1 حدة البصر والسمع
 - 3.2.2 الموقع المكاني
 - 3.2.3 تزامن السلوك الاجتماعي
 - 3.2.4 تقليد لغة الإنسان
 - 3.2.5 مهارات حل المشاكل
- 3.3 تطوير تاريخ الأنشطة مع الطيور للاستخدام البشري
 - 3.3.1 الصيد بالصقور
 - 3.3.2 تربية الحمام
 - 3.3.3 التدخل بمساعدة طيور
- 3.4 خصائص الطيور للتدخل المساعد
 - 3.4.1 الخصائص الجسدية
 - 3.4.2 الخصائص السلوكية
 - 3.4.3 تربية الطيور
 - 3.4.4 طيور من مراكز التعافي
- 3.5 عناصر الإدارة للسيطرة على الطيور
 - 3.5.1 القفاز
 - 3.5.2 شريحة
 - 3.5.3 سلسلة
 - 3.5.4 أحزمة
 - 3.5.5 إنكبيرس
 - 3.5.6 كُتوت
 - 3.5.7 معدات القياس عن بعد
- 3.6 مرافق التحكم
 - 3.6.1 الإقفال
 - 3.6.2 الإنشاء البيئي
 - 3.6.3 قاعة للتدخلات المساعدة مع الطيور

- 3.7 تقنيات التدريب
 - 3.7.1 الترويض أو التعود
 - 3.7.2 يقفز إلى القبضة
 - 3.7.3 الرحلات مع الضامن
 - 3.7.4 الرحلات بدون الضامن
- 3.8 روتين التحضير اليومي
 - 3.8.1 تحضير الطعام
 - 3.8.2 تنظيف الأقفاص
 - 3.8.3 تقييم الحالة البدنية والصحية
 - 3.8.4 المناظر الطبيعية
 - 3.8.5 التدريب
 - 3.8.6 سجل النشاط اليومي
- 3.9 رعاية بيطرية
 - 3.9.1 دواء واقى
 - 3.9.2 الأمراض الأكثر شيوعاً
 - 3.9.3 صيانة الريش
- 3.10 المتطلبات القانونية لحيازة الطيور البرية
 - 3.10.1 التشريع الحالي على حيازتها
 - 3.10.2 الوثائق المطلوبة
 - 3.10.3 الجمعيات التي تنظم أو تقدم تقارير عن استخدام الطيور البرية

وحدة 4. التدخل المساعد مع الحيوانات غير التقليدية

- 4.1 الجمعيات التي تنظم أو تقدم تقارير عن استخدام الطيور البرية
 - 4.1.1 حيوان غير تقليدي
 - 4.1.2 أنواع الحيوانات غير التقليدية
 - 4.1.2.1 ثدييات البحر
 - 4.1.2.2 حيوانات المزرعة
 - 4.1.2.3 أخرى
 - 4.1.3 سياقات ونطاق التدخل
 - 4.1.3.1 جسدية وعصبية
 - 4.1.3.2 نفسية حركية
 - 4.1.3.3 الانفعالية
 - 4.1.3.4 معرفية

سيسمح لك هذا التدريب بالتقدم
في حياتك المهنية بطريقة مريحة



- 4.2 الحيوانات غير التقليدية: الثدييات البحرية
 - 4.2.2 التنظيم وعلم السلوك
 - 4.2.2.1 الحيتانيات (الدلافين)
 - 4.2.2.2 زعنفيات الأقدام (أسود البحر والفقمة)
 - 4.2.3 العلاج بالدلافين (TAD) والعلاج بمساعدة عجل البحر (TAO)
- 4.3 الحيوانات غير التقليدية: حيوانات المزرعة
 - 4.3.1 التنظيم وعلم السلوك
 - 4.3.1.1 البقرات: الأبقار والأغنام
 - 4.3.1.2 الطيور: الدجاج والدواجن
 - 4.3.1.3 القوارض والأرانب
 - 4.3.2 المزرعة المدرسية والبيئة العلاجية
- 4.4 معلومات التفاعل بين الإنسان والحيوان في التدخلات غير التقليدية بمساعدة الحيوان
 - 4.4.1 متطلبات الحيوان: الحالة الصحية والأمراض حيوانية المصدر
 - 4.4.2 التعليم والإعداد المسبق
 - 4.4.2.1 المتخصصين والمعالجين
 - 4.4.2.2 المدربون
 - 4.4.2.3 المستخدمين
 - 4.4.2.4 البيئة والأدوات
 - 4.4.3 النطاق و الحدود
- 4.5 تدريب الحيوانات غير التقليدية على المشاركة في التدخلات المساعدة
 - 4.5.1 الأخذ بالاعتبار الموطن مقابل. البيئة الطبيعية
 - 4.5.2 السلوكيات البيطرية والاستخدامات العلاجية
 - 4.5.3 تقنيات التدريب
 - 4.5.3.1 التعزيز الإيجابي (التعزيز الأولي والثانوي)
 - 4.5.3.2 التوقيت و التجسير
 - 4.5.3.3 LRS
 - 4.5.3.4 انقضاء الوقت (time out)
 - 4.5.3.5 إزالة التحسس المنهجية
- 4.6 نظريات حول فعالية التدخلات بمساعدة الحيوان غير التقليدية
 - 4.6.1 آليات العمل
 - 4.6.1.1 قيمة عازلة الإجهاد
 - 4.6.1.2 نموذج وامبولد السياقي
- 4.6.2 آليات التغيير في العلاج بواسطة الدولفين
 - 4.6.2.1 فرضية التكيف
 - 4.6.2.2 فرضية الرنين
 - 4.6.3 فرضية ارتباط الشفاء الإيجابي
- 4.7 التدخلات المساعدة مع الحيوانات غير التقليدية في الإعاقات الجسدية والعصبية
 - 4.7.1 العلاج بالدلافين والعلاج بمساعدة الأذن (TAO) في الأشخاص المصابين بتلف في الدماغ
 - 4.7.2 العلاج بالدلافين و TAO عند الأطفال والبالغين المصابين بالتوحد
 - 4.7.3 حيوانات المزرعة عند كبار السن المصابين بمرض الزهايمر
- 4.8 التدخلات المساعدة مع الحيوانات غير التقليدية في الاضطرابات العاطفية والنفسية
 - 4.8.1 مزرعة علاجية للأشخاص المصابين بأمراض عقلية
 - 4.8.2 تأثير العلاج بمساعدة عجول البحر على الحمل الزائد لمقدم الرعاية
 - 4.8.3 العلاج بالدولفين في الأشخاص الذين يعانون من اضطرابات المزاج والتأثير
- 4.9 الاعتبارات الأخلاقية ومؤشرات الرفق بالحيوان
 - 4.9.1 وجهات نظر في أوروبا وإسبانيا
 - 4.9.2 أدوات القياس والمعايير
 - 4.9.3 الإثراء البيئي
 - 4.9.3.1 التفاعل بين الإنسان والحيوان كأداة إثراء
 - 4.9.3.2 حدوث تأثير الزائر
- 4.10 الوضع الحالي والتوصيات المستقبلية في التدخلات بمساعدة الحيوانات غير التقليدية
 - 4.10.1 أهمية عمل مقدمي الرعاية والمدربين مع الحيوانات من مراكز علم الحيوان في التدخلات المساعدة
 - 4.10.2 معايير العمل من الممارسة الميدانية: التجارب والحالات الفريدة
 - 4.10.3 تأملات في تأثير التدخلات على رفاهية الحيوانات غير التقليدية

المنهجية

يقدم هذا البرنامج التدريبي طريقة مختلفة للتعليم. تم تطوير منهجيتنا من خلال وضع التعلم الدوري: إعادة التعلم. يُستخدم نظام التدريس هذا، على سبيل المثال، في أرقى كليات الطب في العالم، وقد تم اعتباره من أكثر الكليات فعالية من خلال المنشورات ذات الأهمية الكبيرة مثل مجلة نيو إنجلاند الطبية.



اكتشف منهجية إعادة التعلم، وهو نظام يتخلى عن التعلم الخطي التقليدي ليأخذك عبر أنظمة التدريس الدورية: طريقة تعلم أثبتت فعاليتها للغاية، لا سيما في الموضوعات التي تتطلب الحفظ"



في تيك نستخدم طريقة الحالة

في حالة معينة ، ما الذي يجب أن يفعله المحترف؟ خلال البرنامج ، ستواجه العديد من الحالات السريرية المحاكاة ، بناءً على مرضى حقيقيين سيتعين عليك فيها التحقيق ، ووضع الفرضيات ، وأخيراً حل الموقف. هناك أدلة علمية وفيرة على فعالية الطريقة. يتعلم المتخصصون بشكل أفضل وأسرع وأكثر استدامة مرور الوقت.



مع تيك يمكنك تجربة طريقة للتعليم تعمل على تحريك أسس الجامعات التقليدية في جميع أنحاء العالم.

وفقاً للدكتور جيرفاس ، فإن الحالة السريرية هي العرض المعلق لمريض ، أو مجموعة من المرضى ، والتي تصبح "حالة" ، مثلاً أو نموذجاً يوضح بعض المكونات السريرية المميزة ، إما بسبب قوتها التعليمية ، أو بسبب ندرته أو ندرته. من الضروري أن تستند الحالة إلى الحياة المهنية الحالية ، في محاولة لإعادة إنشاء عوامل التكيف الحقيقية في الممارسة البيطرية المهنية.



هل تعلم أن هذه الطريقة تم تطويرها عام 1912 في جامعة هارفارد لطلاب القانون؟ تتكون طريقة الحالة من تقديم مواقف حقيقية معقدة حتى يتمكنوا من اتخاذ القرارات وتبرير كيفية حلها. في عام 1924 تم تأسيسها كطريقة معيارية للتدريس في جامعة هارفارد“

تبرر فعالية هذه الطريقة بأربعة إنجازات أساسية:

1. الأطباء البيطريون الذين يتبعون هذه الطريقة لا يحققون فقط استيعاب المفاهيم ، بل يطورون أيضًا قدرتهم العقلية ، من خلال تمارين لتقييم المواقف الحقيقية وتطبيق المعرفة.

2. يتجسد التعلم بطريقة صلبة في القدرات العملية التي تتيح للطلاب اندماجًا أفضل في العالم الحقيقي.

3. يتم تحقيق استيعاب أبسط وأكثر كفاءة للأفكار والمفاهيم ، وذلك بفضل نهج المواقف التي نشأت من الواقع.

4. يصبح الشعور بكفاءة الجهد المستثمر حافزًا مهمًا للغاية للطبيب البيطري ، مما يترجم إلى اهتمام أكبر بالتعلم وزيادة الوقت المخصص للعمل في الدورة.

منهجية إعادة التعلم

تجمع نيك بفعالية بين منهجية دراسة الحالة ونظام تعلم عبر الإنترنت بنسبة 100% استناداً إلى التكرار ، والذي يجمع بين 8 عناصر تعليمية مختلفة في كل درس.

نحن نشجع دراسة الحالة بأفضل طريقة تدريس بنسبة 100%:عبر الإنترنت إعادة التعلم.



سيتعلم الطبيب البيطري من خلال الحالات الحقيقية وحل المواقف المعقدة في بيئات التعلم المحاكاة. تم تطوير هذه التدريبات من أحدث البرامج التي تسهل التعلم الغامر.

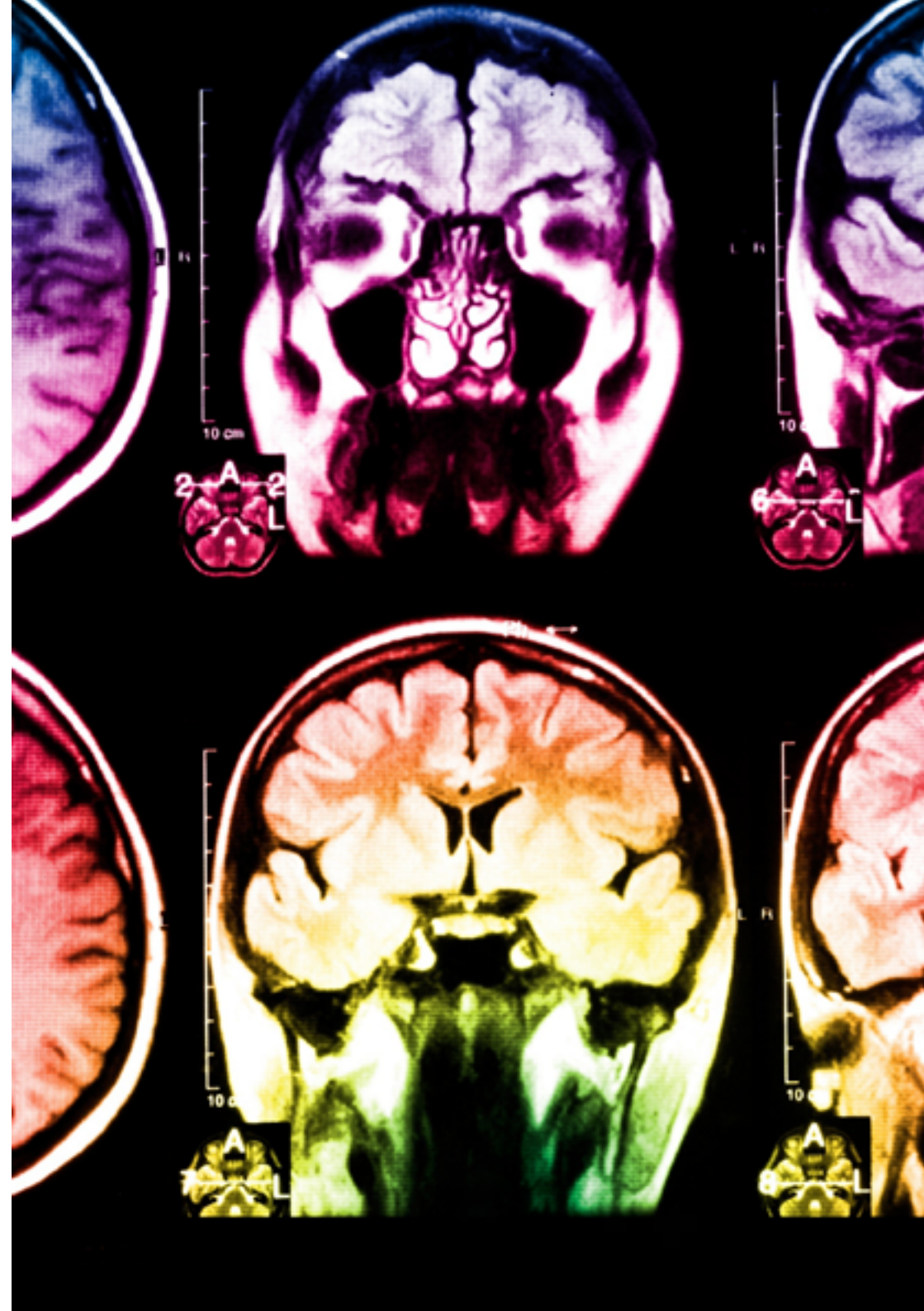
تقع في الطليعة التربوية العالمية ، تمكنت طريقة إعادة التعلم من تحسين مستويات الرضا العالمية للمهنيين الذين أنهوا دراستهم ، فيما يتعلق بمؤشرات الجودة لأفضل جامعة عبر الإنترنت في اللغة الإسبانية الناطقة (جامعة كولومبيا).

مع هذه المنهجية ، تم تدريب أكثر من 65000 طبيب بيطري بنجاح غير مسبوق في جميع التخصصات السريرية بغض النظر عن العيب في الجراحة. تم تطوير منهجيتنا التربوية في بيئة ذات متطلبات عالية ، مع طلاب جامعيين يتمتعون بملف اجتماعي واقتصادي مرتفع ومتوسط عمر يبلغ 43.5 عامًا.

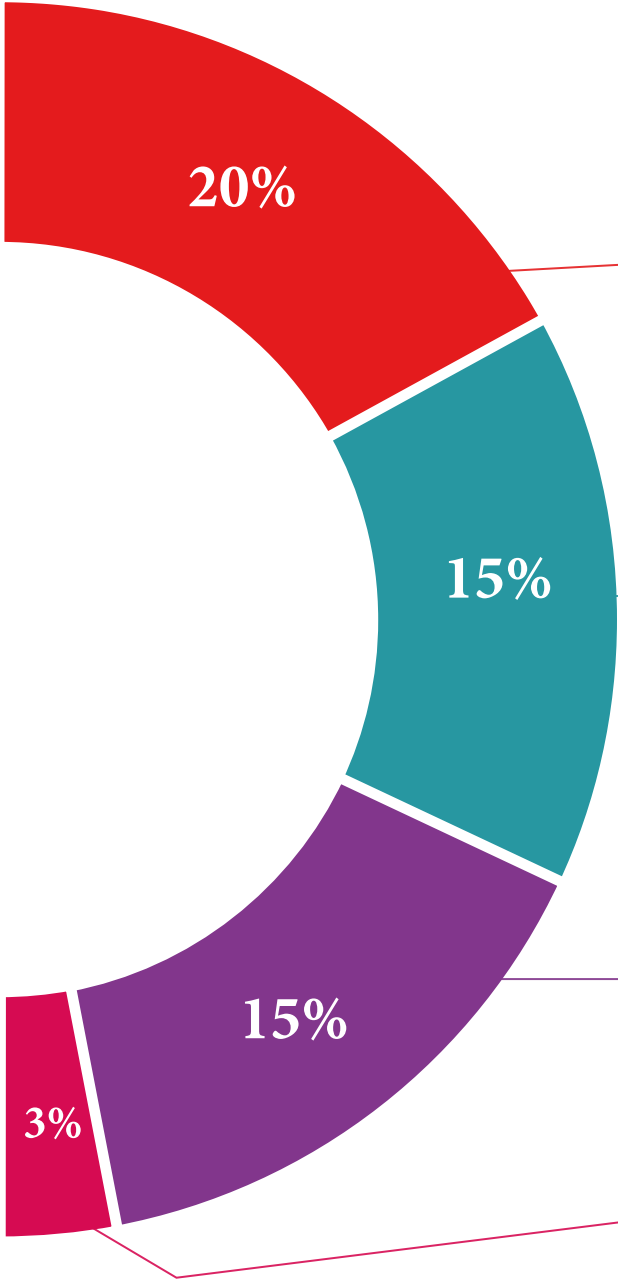
ستسمح لك إعادة التعلم بالتعلم بجهد أقل وأداء أكبر ، والمشاركة بشكل أكبر في تدريبك ، وتنمية الروح النقدية ، والدفاع عن الحجج والآراء المتناقضة: معادلة مباشرة للنجاح.

في برنامجنا ، التعلم ليس عملية خطية ، ولكنه يحدث في دوامة (تعلم ، وإلغاء التعلم ، والنسيان ، وإعادة التعلم). لذلك ، يتم دمج كل عنصر من هذه العناصر بشكل مركزي.

الدرجة العالمية التي حصل عليها نظام نيك التعليمي هي 8.01 ، وفقًا لأعلى المعايير الدولية.



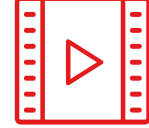
يقدم هذا البرنامج أفضل المواد التعليمية المعدة بعناية للمحترفين:



المواد الدراسية

تم إنشاء جميع المحتويات التعليمية من قبل المتخصصين الذين سيقومون بتدريس الدورة ، خاصةً له ، بحيث يكون التطوير التعليمي محددًا وملموًا حقًا.

يتم تطبيق هذه المحتويات بعد ذلك على التنسيق السمعي البصري ، لإنشاء طريقة عمل تيك عبر الإنترنت. كل هذا ، مع أكثر التقنيات ابتكارًا التي تقدم قطعًا عالية الجودة في كل مادة من المواد التي يتم توفيرها للطلاب.



تقنيات وإجراءات العلاج الطبيعي بالفيديو

تقرب تيك الطالب من التقنيات الأكثر ابتكارًا وأحدث التطورات التعليمية وإلى طليعة التقنيات وإجراءات العلاج الطبيعي / علم الحركة الحالية. كل هذا ، في أول شخص ، بأقصى درجات الصرامة ، موضحًا ومفصلًا للمساهمة في استيعاب الطالب وفهمه. وأفضل ما في الأمر هو أن تكون قادرًا على رؤيته عدة مرات كما تريد.



ملخصات تفاعلية

يقدم فريق تيك المحتوى بطريقة جذابة وديناميكية في أقراص المحتوى بطريقة جذابة وديناميكية في أقراص الوسائط المتعددة التي تشمل الصوت والفيديو والصور والرسوم البيانية والخرائط المفاهيمية من أجل تعزيز المعرفة.

تم منح هذا النظام التعليمي الحصري الخاص بتقديم محتوى الوسائط المتعددة من قبل شركة Microsoft كـ "حالة نجاح في أوروبا".



قراءات تكميلية

مقالات حديثة ووثائق وإرشادات دولية ، من بين أمور أخرى. في مكتبة تيك الافتراضية ، سيتمكن الطالب من الوصول إلى كل ما يحتاجه لإكمال تدريبه.





تحليل الحالات التي وضعها الخبراء واسترشدوا بها

التعلم الفعال يجب أن يكون بالضرورة سياقياً. لهذا السبب ، تقدم تيك تطوير حالات حقيقية يقوم فيها الخبير بتوجيه الطالب من خلال تنمية الانتباه وحل المواقف المختلفة: طريقة واضحة ومباشرة لتحقيق أعلى درجة من الفهم.



الاختبار وإعادة الاختبار

يتم تقييم معرفة الطالب بشكل دوري وإعادة تقييمها في جميع أنحاء البرنامج ، من خلال أنشطة وتمارين التقييم الذاتي والتقييم الذاتي بحيث يتحقق الطالب بهذه الطريقة من كيفية تحقيقه لأهدافه.



فصول الماجستير

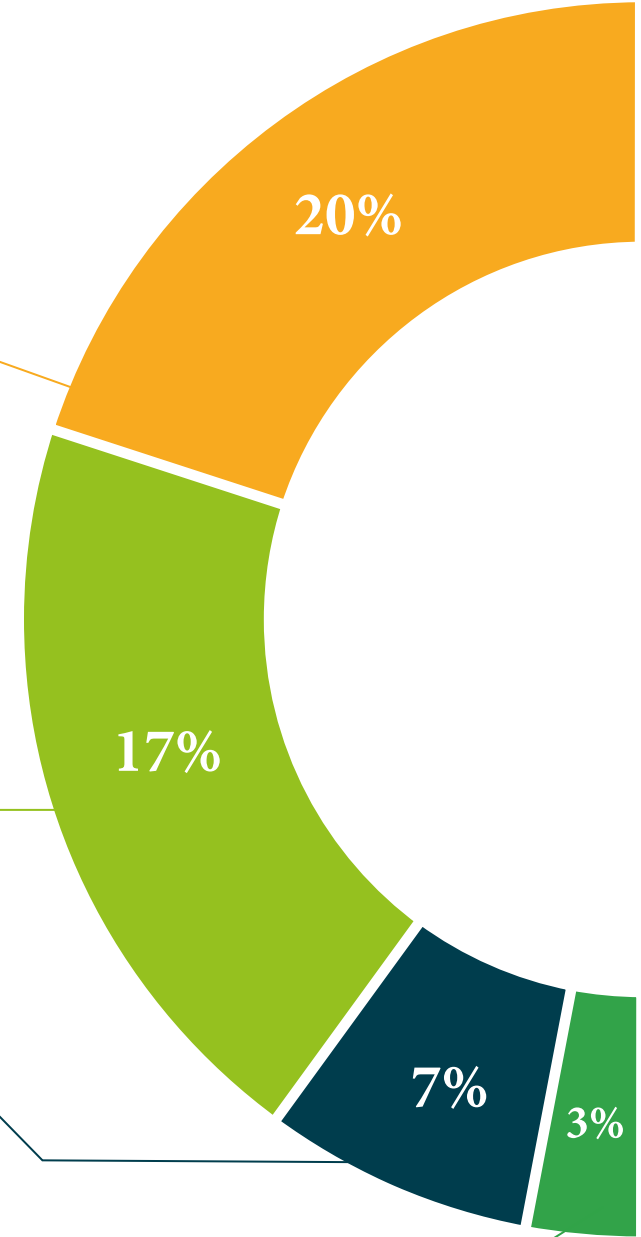
هناك أدلة علمية على فائدة ملاحظة طرف ثالث من الخبراء.

ما يسمى بالتعلم من خبير يقوي المعرفة والذاكرة ، ويولد الأمان في القرارات الصعبة في المستقبل.



أدلة العمل السريع

تقدم تيك المحتوى الأكثر صلة بالدورة التدريبية في شكل بطاقات أو أدلة إجراءات سريعة. طريقة تركيبية وعملية وفعالة لمساعدة الطالب على التقدم في تعلمهم.



المؤهل العلمي

تضمن شهادة الخبرة الجامعية في التدخل بمساعدة الكلاب، الخيول، الطيور والحيوانات غير التقليدية، بالإضافة إلى التدريب الأكثر صرامة وحدائقة، الحصول على شهادة الخبرة الجامعية الصادرة عن جامعة TECH التكنولوجية.



اجتاز هذا التدريب بنجاح واحصل على شهادتك الجامعية دون السفر أو
الأعمال الورقية المرهقة "



تحتوي درجة الخبرة الجامعية في التدخل بمساعدة الكلاب، الخيول، الطيور والحيوانات غير التقليدية على البرنامج العلمي الأكثر اكتمالا وحدائثا في السوق.

بعد اجتياز الطالب للتقييمات، سوف يتلقى عن طريق البريد العادي* مع إيصال استلام مؤهل درجة الخبرة الجامعية الصادرة عن TECH الجامعة التكنولوجية.

المؤهل الصادر عن TECH الجامعة التكنولوجية سوف يشير إلى التقدير الذي تم الحصول عليه في درجة الخبرة الجامعية، وسوف يفي المتطلبات التي عادة ما تُطلب من قبل مكاتب التوظيف ومسابقات التعيين ولجان التقييم الوظيفي المهني.

المؤهل: الخبرة الجامعية في التدخل بمساعدة الكلاب، الخيول، الطيور والحيوانات غير التقليدية

عدد الساعات الدراسة المعتمدة: 600 ساعة.



tech الجامعة
التكنولوجية

شهادة الخبرة الجامعية
التدخل بمساعدة الكلاب، الخيول، الطيور
والحيوانات غير التقليدية

طريقة التدريس: عبر الإنترنت

المدة: 6 شهرًا

المؤهل العلمي: TECH الجامعة التكنولوجية

عدد الساعات الدراسية: 600 ساعة

شهادة الخبرة الجامعية
التدخل بمساعدة الكلاب، الخيول، الطيور
والحيوانات غير التقليدية