

شهادة الخبرة الجامعية  
الاقتصاديات والموارد الوراثية للإنتاجات  
البديلة على نطاق واسع



الجامعة  
التكنولوجية  
**tech**

## شهادة الخبرة الجامعية الاقتصاديات والموارد الوراثية للإنتاجات البديلة على نطاق واسع

- « طريقة التدريس: أونلاين
- « مدة الدراسة: 6 أشهر
- « المؤهل الجامعي من: TECH الجامعة التكنولوجية
- « مواعيد الدراسة: وفقاً لوتيرتك الخاصة
- « الامتحانات: أونلاين

رابط الدخول إلى الموقع الإلكتروني: [www.techitute.com/ae/veterinary-medicine/postgraduate-diploma/alternative-production-economics-genetic-resource-management-extensive-farming-systems](http://www.techitute.com/ae/veterinary-medicine/postgraduate-diploma/alternative-production-economics-genetic-resource-management-extensive-farming-systems)

# الفهرس

02

الأهداف

صفحة 8

01

المقدمة

صفحة 4

05

المنهجية

صفحة 22

04

الهيكل والمحتوى

صفحة 16

03

هيكل الإدارة وأعضاء هيئة تدريس الدورة التدريبية

صفحة 12

06

المؤهل العلمي

صفحة 30

# المقدمة

سوف يقوم الطالب بتحديث معارفه في اقتصاديات الموارد الوراثية للإنتاج البديل للنظم المكثفة، من خلال هذا البرنامج عالي الجودة المصمم بعناية من قبل متخصصين يتمتعون بسنوات من الخبرة في هذا القطاع. ستحصل على الموارد التعليمية الأكثر تقدمًا والمحتويات المحدثة، والتي ستتيح لك التقدم في حياتك المهنية وتطبيق أحدث التطورات في القطاع في ممارستك اليومية، وبالتالي تحسين جودة الخدمات المقدمة.



نحن نقدم لك التدريب الأكثر اكتمالاً في السوق حتى تتمكن من الارتقاء بإدارة أعمال تربية الماشية على نطاق واسع إلى نفس مستوى الممارسة السريرية والصحية، مما يوفر لعملائك أعلى مستويات الجودة في كلتا الخدمتين"



يحتوي برنامج شهادة الخبرة الجامعية في الاقتصاديات والموارد الوراثية للإنتاجات البديلة على نطاق واسع على البرنامج التعليمي الأكثر ابتكاراً وحداثة في السوق. أبرز خصائصه هي:

- ♦ تطوير دراسات الحالة التي يقدمها خبراء في إدارة المراكز البيطرية
- ♦ المحتويات الرسومية والتخطيطية والعملية البارزة التي يتم تصورها بها، تجمع المعلومات العلمية والعملية حول تلك التخصصات الأساسية للممارسة المهنية
- ♦ أحر المستجدات حول الاقتصاديات والموارد الوراثية للإنتاجات البديلة على نطاق واسع
- ♦ التمارين العملية حيث يمكن إجراء عملية التقييم الذاتي لتحسين التعلم
- ♦ تركيزها الخاص على المنهجيات المبتكرة في الاقتصاديات والموارد الوراثية للإنتاجات البديلة على نطاق واسع
- ♦ كل هذا سيتم استكماله بدروس نظرية وأسئلة للخبراء ومنتديات مناقشة حول القضايا المثيرة للجدل وأعمال التفكير الفردية
- ♦ توفر المحتوى من أي جهاز ثابت أو محمول متصل بالإنترنت

يحتوي برنامج شهادة الخبرة الجامعية في الاقتصاديات والموارد الوراثية للإنتاجات البديلة على نطاق واسع على برنامج شامل يتضمن منهجه الدراسي مجموعة واسعة من الأنواع والسلالات المستخدمة في الإنتاج الحيواني في الأنظمة واسعة النطاق. لا يقتصر الاهتمام المتعمق والمتخصص على الإنتاجات الأكثر شيوعاً فحسب، بل أيضاً على الإنتاجات الأخرى الأقل شيوعاً ولكنها ذات صلة كبيرة، والتي تتطلب درجة أكبر من التخصص من المتخصصين في هذا المجال.

وبالمثل، فإن مستوى المعرفة والخبرة المهنية لأساتذة البرنامج يسمح لهم بالتعامل مع إنتاجات محددة للغاية، حيث يصعب جداً الوصول إلى مستويات متخصصة، باستثناء عدد قليل من الأشخاص الذين أتاحت لهم الفرصة لتطوير معرفتهم في مجال هذا النوع من تربية الماشية.

هذا البرنامج هو الأكثر تخصصاً، حيث يتم تنظيم تطوير كل مادة وفقاً للمعرفة والخبرة التي يتمتع بها فريق التدريس، مع تجنب التطوع العام الذي، على الرغم من أنه يمكن أن يقدم رؤى عالمية مقبولة، إلا أنه يفتقر إلى القدرة على التعمق في كل مادة من المواد التي يجب معالجتها بأعلى جودة.

تساهم المستويات العالية من المعرفة التي يقدمها أعضاء هيئة التدريس في مجالات الاقتصاد وعلم الوراثة الحيوانية وتربية الحيوانات مساهمة حاسمة في تعزيز وتوسيع نطاق المعرفة في موضوعين أساسيين تماماً للإدارة الناجحة للإنتاج الحيواني الواسع النطاق.



تعقّق في هذا التدريب ذو أعلى مستوى من الجودة التعليمية، والذي سيتيح لك مواجهة التحديات المستقبلية في الاقتصاديات والموارد الوراثية للإنتاجات البديلة على نطاق واسع"

يحتوي هذا التدريب على أفضل المواد التعليمية، والتي ستسمح لك بدراسة سياقية من شأنها تسهيل التعلم.

سيسمح لك البرنامج عبر الإنترنت 100% هذه بدمج دراستك مع عملك المهني مع زيادة معرفتك في هذا المجال.

شهادة الخبرة الجامعية هذه هي أفضل استثمار يمكنك القيام به في اختيار برنامج التحديث لتحديث معرفتك في الاقتصاديات والموارد الوراثية للإنتاجات البديلة على نطاق واسع"

وهي تضم، في هيئة التدريس، مهنيين ينتمون إلى مجال إدارة تربية الماشية واسعة النطاق، الذين يصونون في هذا التدريب خبرة عملهم، بالإضافة إلى متخصصين معترف بهم من جمعيات مرجعية وجامعات مرموقة. سيتيح محتوى البرنامج المتعدد الوسائط، والذي صيغ بأحدث التقنيات التعليمية، للمهني التعلم السياقي والموقعي، أي في بيئة محاكاة توفر تدريباً غامراً مبرمجاً للتدريب في حالات حقيقية. يركز تصميم هذا البرنامج على التعلم القائم على حل المشكلات، والذي يجب على الأخصائي من خلاله محاولة حل المواقف المختلفة للممارسة المهنية التي تنشأ في جميع أنحاء البرنامج. للقيام بذلك، سيحصل المحترف على مساعدة من نظام فيديو تفاعلي مبتكر تم إنشاؤه بواسطة خبراء مشهورين في إدارة تربية الماشية واسعة النطاق.



# الأهداف

شهادة الخبرة الجامعية في الاقتصاديات والموارد الوراثية للإنتاجات البديلة على نطاق واسع تهدف إلى تسهيل أداء المهنيين المتخصصين في الطب البيطري بأحدث التطورات والعلاجات الأكثر ابتكاراً في هذا القطاع.





هدفنا هو تحقيق التميز الأكاديمي ومساعدتك  
حتى تتمكن أيضاً من تحقيق النجاح المهني"



## الأهداف العامة



- ♦ التحليل الكمي والنوعي لتربية المواشي على نطاق واسع
- ♦ تحليل الأسس الاقتصادية لعوامل الإنتاج في تربية المواشي على نطاق واسع
- ♦ فحص الأسس المالية العامة في الثروة الحيوانية الموسعة
- ♦ تقديم بيان الدخل في شركة الثروة الحيوانية واسعة النطاق
- ♦ تحديد التدفقات الاقتصادية في شركة من هذا النوع
- ♦ فحص حقوق الملكية والمفاهيم المالية
- ♦ ترسيخ مفهوم التنوع البيولوجي والتنوع الجيني
- ♦ تحليل الوضع العالمي الحالي للموارد الوراثية الحيوانية
- ♦ وضع برامج حماية للماشية المعرضة لخطر الانقراض
- ♦ وضع برامج لتعزيز أعداد كبيرة من أنواع الثروة الحيوانية المختلفة
- ♦ تحليل تطور نشاط الطرائد في القرن الماضي
- ♦ تقييم أهمية كل نوع من أنواع الطرائد اليوم
- ♦ الأهمية في سوق اللحوم لأنواع الطرائد
- ♦ تحديد الوضع الحالي لتربية الخيول وتحليل كل إنتاج
- ♦ تعميق المعرفة بحياة وعادات النحل
- ♦ إتقان تقنيات الإدارة الخاصة بهم
- ♦ تحديد والتحكم في المخاطر الرئيسية التي تهدد النحل
- ♦ إدارة الإجراءات للحصول على منتجات عالية الجودة مستمدة من هذه الممارسة



### الوحدة 1. الجوانب الاقتصادية المرتبطة بتربية الماشية على نطاق واسع

- ♦ تحليل تقنيات التحليل الاقتصادي والمالي
- ♦ عرض وتطوير المفاهيم المرتبطة بالجدوى
- ♦ تحديد قواعد التحليل الاقتصادي
- ♦ إرساء أسس التحليل المالي
- ♦ تحديد النسب الاقتصادية والمالية الرئيسية التي يجب مراعاتها
- ♦ تقييم هذه النسب في مجال تجارة تربية الماشية واسعة النطاق
- ♦ وضع المعايير التراثية
- ♦ توليد النقاش الاقتصادي والمالي في هذا الإطار

### الوحدة 2. الموارد الوراثية لأنواع الثروة الحيوانية على نطاق واسع وبرامج لتحسين وتعزيز السلالات المختلفة

- ♦ تحليل أهمية التنوع البيولوجي لاستدامة الكوكب
- ♦ تقييم الأدوات الجزيئية المتاحة لتحليل التنوع الجيني
- ♦ اقتراح معايير لتوزيع الموارد الاقتصادية في الحفاظ على أنواع الثروة الحيوانية المهددة بالانقراض
- ♦ تحديد طرق الحفاظ المتاحة لأنواع الثروة الحيوانية
- ♦ تحديد الأهداف ومعايير الاختيار في برامج التحسين والحفظ المختلفة
- ♦ فحص طرق تحديد الأفراد وضوابط النسب المتوفرة في خدمة برامج الاختيار والحفظ
- ♦ عرض برامج مراقبة الأداء لمختلف أنواع الثروة الحيوانية
- ♦ تطوير منهجية لإجراء التقييمات الجينية لتربية المرشحين للتكاثر

### الوحدة 3. الإنتاج واسع النطاق. الطرائد والخيول

- ♦ تقديم دراسة مفصلة لأنواع الطرائد
- ♦ تطوير تحليل لأكثر طرق الطرائد تمثيلاً
- ♦ تقييم أهمية إنتاج اللحوم لأنواع الطرائد
- ♦ إنشاء أنواع مزارع الطرائد الموجودة اليوم
- ♦ التحليل الحالي لصناعة تربية الخيول
- ♦ تحديد القاعدة العرقية الموجودة حالياً ومؤهلاتها
- ♦ تقييم في كلا الإنتاجين، الطرائد والخيول، تأثير الاقتصاد العالمي

### الوحدة 4. تربية النحل

- ♦ البحث عن التشكل والتشريح وعلم وظائف الأعضاء لكل من السلالات التي تتكون منها الخلية
- ♦ التعمق في السلوك الأخلاقي للنحل للوصول إلى معرفة عميقة بهم
- ♦ تحديد المشاكل الرئيسية التي تؤثر على الملكة
- ♦ الخوض في عملية التلقيح وتحديد أهميتها
- ♦ البحث في المعرفة عن نبيت جرثومي العسل
- ♦ التعرف على أنواع وسلالات النحل المختلفة
- ♦ تحليل وتحديد المواد المختلفة المستخدمة لكل مهمة من المهام المنفذة في هذه الممارسة
- ♦ الخوض في معرفة الإدارة الصحية المتكاملة للخلية للحفاظ على صحة النحل
- ♦ تقييم عمليات الاستخراج المختلفة للعديد من المنتجات التي تم الحصول عليها من تربية النحل

# هيكل الإدارة وأعضاء هيئة تدريس الدورة التدريبية

يضم طاقم التدريس في البرنامج خبراء بارزين في مجال تربية المواشي واسعة النطاق يجلبون خبراتهم في هذا التدريب. إنهم أطباء مهنيون مشهورون عالمياً من مختلف البلدان مع خبرة مهنية نظرية وعملية مثبتة.



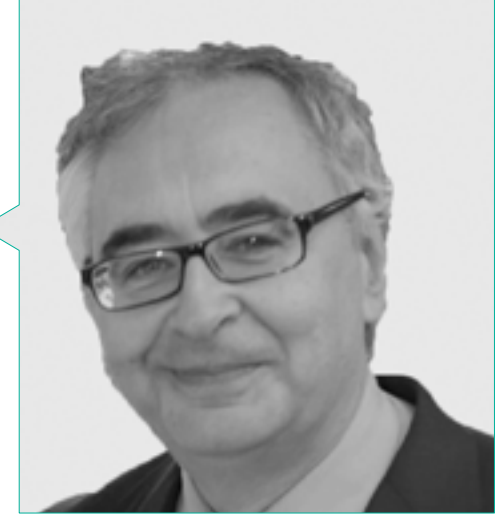
لدينا أفضل فريق تدريسي في مجال إدارة تربية الماشية واسعة النطاق، مع سنوات من الخبرة ومصممون على نقل كل معارفهم حول هذا القطاع"



## هيكل الإدارة

### د. Rodríguez Montesinos, Adolfo

- ♦ دكتوراه وبكالوريوس في الطب البيطري من جامعة كومبلوتنسي بمدريد
- ♦ بكالوريوس في الطب البيطري عام 1979 وحصل على مؤهل متميز في جامعة كومبلوتنسي بمدريد، ثم أجرى دراسات الدكتوراه المقابلة، وانتهى بها بقراءة أطروحة الدكتوراه في عام 1992، المؤهل بشهادة مقبولة مع مرتبة الشرف
- ♦ صحفي. مسجل في اتحاد النقابات الصحفية ونقابة الصحافة في مدريد
- ♦ أستاذ منسق لموضوعات الإنتاج الحيواني (السنة الثالثة من بكالوريوس الطب البيطري) وعلم الأعراف البشرية (السنة الثانية من بكالوريوس الطب البيطري) بجامعة Alfonso X El Sabio من عام 2009 حتى الآن
- ♦ مدير مشروعات الدرجة النهائية بجامعة Alfonso X El Sabio
- ♦ منسق تدريب ومدير وأستاذ لدورات الدراسات العليا التي نظمها المجلس العام للكليات البيطرية في إسبانيا، للأطباء البيطريين لثيران المصارعة والخبرة في ثيران المصارعة، والتي تم تدريسها في أكثر من 200 دورة من عام 1987 حتى الوقت الحاضر



## الأساتذة

### أ. García-Atance Fatjó, María Asunción

- ♦ أستاذة علم الوراثة بكلية الطب البيطري بجامعة Alfonso X el Sabio
- ♦ متعاونة في تدريس موضوعات علم الوراثة والتربية والصحة بين عامي 1998 و 2005 في بكالوريوس الطب البيطري في جامعة كومبلوتنسي بمدريد مرتبط كطاقم تدريس وبحث بالكيان المذكور
- ♦ بكالوريوس في الطب البيطري من جامعة كومبلوتنسي بمدريد

### د. Buxadé-Carbo, Carlos Isidro

- ♦ مهندس زراعي المهندسين الزراعيين في فالنسيا
- ♦ خريج (كلية الهندسة الزراعية جامعة كيل - RFA)
- ♦ Dr. Agrar (الكلية الزراعية بجامعة كيل - RFA)
- ♦ د. مهندس زراعي (E.T.S.I. المهندسين الزراعيين من جامعة البوليتكنيك بمدريد). 1979. ماجستير في الإدارة التجارية والتسويق (معهد مؤسسة. مدريد)
- ♦ ماجستير في الإدارة المالية (معهد مؤسسة. مدريد)
- ♦ شهادة في علم أصول التدريس الجامعي (جامعة البوليتكنيك بمدريد)
- ♦ أستاذ فخري بجامعة البوليتكنيك بمدريد (UPM)

### د. Huertas Vega, Víctor Manuel

- ♦ بكالوريوس في الطب البيطري من جامعة كومبلوتنس بمدريد (تخصص في علوم الحيوان)
- ♦ الحصول على دبلوم الدراسات المتقدمة عام 2006
- ♦ يقوم حالياً بدراسة الدكتوراه، الموعد المتوقع للدفاع عن الرسالة: 2021/2020
- ♦ أستاذ مشارك بجامعة كومبلوتنسي بمدريد في درجة الطب البيطري منذ فبراير 2017 في قسم الإنتاج الحيواني
- ♦ طبيب بيطري تقني لكتاب أنساب ثيران المصارعة (المجلد أ)
- ♦ أستاذ في دورة التخصص الأساسية في مصارعة الثيران التي قدمها المجلس العام للكليات البيطرية في إسبانيا

### د. Herrero Iglesias, Alicia Cristina

- ♦ بكالوريوس في الطب البيطري من جامعة إكستريمادورا
- ♦ ماجستير في التعليم الثانوي من جامعة لاريوخا الدولية
- ♦ محاضرة المدرب المهني، يتم تدريبها من قبل مركز التدريب العالي INESEM من خلال مركز تدريب Euroinova
- ♦ محاضرة جامعية بعنوان "رعاية الحيوان في الإنتاج الحيواني" نظمتها الكلية الرسمية للأطباء البيطريين في مدريد، بالتعاون مع كلية الطب البيطري بجامعة كاليفورنيا، وإدارة البيئة وتخطيط الأراضي في مدريد
- ♦ من العام الدراسي 2016-2017 إلى الوقت الحاضر، يقوم بتدريس تقنيات تحليل الدم وتقنيات التشخيص المناعي للسنة الثانية من دورة التدريب العالي في المختبر السريري والطب الحيوي في أوبيسا (مدريد)



# الهيكل والمحتوى

تم تصميم هيكل المحتويات من قبل أفضل المتخصصين في هذا القطاع في الاقتصاديات والموارد الوراثية للإنتاجات البديلة على نطاق واسع، مع خبرة واسعة ومكانة معترف بها في المهنة، مدعومة بحجم الحالات التي تمت مراجعتها ودراستها، مع إلمام واسع بالتقنيات الجديدة.





لدينا البرنامج العلمي الأكثر اكتمالا وتحديثا في السوق.  
نسعى لتحقيقه التميز ولأن تحققه أنت أيضًا"



## الوحدة 1. الجوانب الاقتصادية المرتبطة بتربية الماشية واسعة النطاق

- 5.1. النسب الرئيسية التي يجب مراعاتها في تربية الماشية واسعة النطاق 1
  - 1.5.1. المقدمة
  - 2.5.1. القيمة النسبية للنسب
  - 3.5.1. أنواع النسب
  - 4.5.1. نسب لتقييم الربحية
  - 5.5.1. نسب لتقييم السيولة
  - 6.5.1. نسب لتشخيص المديونية
- 6.1. النسب الرئيسية التي يجب مراعاتها في تربية الماشية واسعة النطاق 2
  - 1.6.1. المقدمة
  - 2.6.1. نسب لتشخيص دوران الأصول
  - 3.6.1. نسب لإدارة القبض
  - 4.6.1. نسب لإدارة الدفع
  - 5.6.1. نسب الفائدة الأخرى
  - 6.6.1. الاستنتاجات الأولى
- 7.1. قواعد التحليل الاقتصادي لتربية الماشية
  - 1.7.1. المقدمة
  - 2.7.1. تقييم النسبة المئوية
  - 3.7.1. تحليل الإجراءات التجارية
  - 4.7.1. تحليل المصاريف
  - 5.7.1. تحليل الإنتاجية
  - 6.7.1. تحليل الفعالية
  - 7.7.1. الاستنتاجات الأولى
- 8.1. مشكلة تمويل الثروة الحيوانية الموسعة
  - 1.8.1. المقدمة
  - 2.8.1. مشكلة تمويل تربية الماشية الواسعة النطاق
  - 3.8.1. سياسة الديون وتكاليها
  - 4.8.1. هيكل الديون
  - 5.8.1. مصادر الدين
  - 6.8.1. التمويل الذاتي
  - 7.8.1. الاستنتاجات الأولى
- 9.1. التخطيط الاقتصادي في تربية الماشية الواسعة النطاق 1
  - 1.9.1. الميزانية
  - 2.9.1. الميزانية النقدية
  - 3.9.1. تنفيذ الميزانية
  - 4.9.1. الميزانية المرنة

- 1.1. اقتصاديات تربية الماشية واسعة النطاق
  - 1.1.1. عوامل الإنتاج علاقتهم وأهميتهم؛ SAFEE
    - 1.1.1.1. المقدمة
    - 2.1.1.1. أساسيات SAFEE
    - 3.1.1.1. أهداف SAFEE
    - 4.1.1.1. الاستنتاجات الأولى
    - 5.1.1.1. الاستنتاجات الثانية
    - 6.1.1.1. الاستنتاجات الثالثة
    - 7.1.1.1. الاستنتاجات الرابعة
- 2.1. أساس تمويل عملها
  - 1.2.1. المقدمة
  - 2.2.1. المحاسبة وأنواعها
  - 3.2.1. مراقبة وتطوير النماذج المحاسبية
  - 4.2.1. مبادئ المحاسبة الرئيسية
  - 5.2.1. الموارد المالية
  - 6.2.1. الخزينة
  - 7.2.1. توازن الحالة
- 3.1. بيان الدخل والتدفقات الاقتصادية
  - 1.3.1. المقدمة
  - 2.3.1. كشف الدخل
  - 3.3.1. التدفقات النقدية الاقتصادية والمالية
  - 4.3.1. القيمة المضافة
  - 5.3.1. الاستنتاجات الأولى
- 4.1. التحليل المادي والمالي لتربية الماشية
  - 1.4.1. المقدمة
  - 2.4.1. عمليات الحسابات المحاسبية
  - 3.4.1. حسابات الأصول
  - 4.4.1. حسابات الفرق
  - 5.4.1. حسابات الربح والخسارة
  - 6.4.1. الفحوصات
  - 7.4.1. ترتيب الميزانية العمومية
  - 8.4.1. تحليل تطور الميزانية العمومية
  - 9.4.1. الاستنتاجات الأولى

- 10.1. التخطيط للاقتصادي في تربية الماشية الواسعة النطاق 2
  - 1.10.1. تحليل انحرافات الموازنة
  - 2.10.1. بيان الدخل المؤقت
  - 3.10.1. الميزانية العمومية المؤقتة
  - 4.10.1. الاستنتاجات

## الوحدة 2. الموارد الوراثية لأنواع الثروة الحيوانية واسعة النطاق وبرامج لتحسين وتعزيز السلالات المختلفة

- 1.2. أهمية التنوع البيولوجي في التنمية المستدامة للكوكب
  - 1.1.2. مفهوم التنوع البيولوجي
  - 2.1.2. أهمية الحفاظ على التنوع البيولوجي
  - 3.1.2. التهديدات ضد الحفاظ على التنوع البيولوجي
- 2.2. قياس التنوع الجيني
  - 1.2.2. التنوع الجيني
  - 2.2.2. عواقب فقدان التنوع الجيني: القرابة
  - 3.2.2. الأدوات الجزيئية لقياس التنوع
  - 4.2.2. مقاييس التنوع الجيني
  - 5.2.2. علم الوراثة والانقراض
- 3.2. الموارد الوراثية الحيوانية: الوضع الراهن
  - 1.3.2. مفهوم الموارد الوراثية الحيوانية
  - 2.3.2. التوزيع العالمي للموارد الوراثية الحيوانية
  - 3.3.2. توزيع الموارد الوراثية الحيوانية حسب الأنواع المحلية
  - 4.3.2. الاتجاهات الحالية في تدفقات الجينات
- 4.2. طرق الحفاظ على الموارد الوراثية الحيوانية
  - 1.4.2. جرد الموارد الوراثية الحيوانية
  - 2.4.2. الحفظ *in situ*
  - 3.4.2. الحفظ *ex situ*
- 5.2. مساهمة السلالات الأصلية والنظام الشامل في الحفاظ على التنوع البيولوجي
  - 1.5.2. الماشية والمناظر الطبيعية
  - 2.5.2. تكيف أنواع الثروة الحيوانية مع البيئة
  - 3.5.2. الحفاظ على النظم البيئية واسعة النطاق
  - 4.5.2. استخدام الماشية للوقاية من الحرائق



## الوحدة 3. الإنتاج واسع النطاق. الطرائد والخيول

- 1.3. أنواع مزارع الطرائد 1
  - 1.1.3. الأيائل
  - 2.1.3. الخنزيريات
  - 3.1.3. الأرناب والأرناب البرية
- 2.3. أنواع مزارع الصيد 2
  - 1.2.3. الحجل الأحمر
  - 2.2.3. السمان
  - 3.2.3. تأثير الاقتصاد العالمي على قطاع الطرائد
- 3.3. أهمية صناعة تربية الخيول وتطورها
  - 1.3.3. تأسيس الانتقال من جر الحيوانات إلى الميكانيكا
  - 2.3.3. ثقافة الفروسية وتحليلها
  - 3.3.3. التطور الإنتاجي
- 4.3. إنشاء تخصصات الفروسية المختلفة
  - 1.4.3. الرياضة
  - 2.4.3. الترفيهية
  - 3.4.3. للعروض

## الوحدة 4. تربية النحل

- 1.4. النحلة
  - 1.1.4. مورفولوجيا النحل
  - 2.1.4. علم التشريح وعلم وظائف الأعضاء
  - 3.1.4. مراحل تطورية
  - 4.1.4. السلالات
- 2.4. النحلة الملكة
  - 1.2.4. خلية النحل الرئيسية، ولادة الملكة
  - 2.2.4. الحياة في الخلية وعمل الملكة
  - 3.2.4. التزاوج
  - 4.2.4. وضع البيض وتنميته
  - 5.2.4. بعض المشاكل المرتبطة بالملكة
- 3.4. انتحلات العاملات
  - 1.3.4. ولادة النحلات العاملات
  - 2.3.4. تطوير العمال والرعي الأول
  - 3.3.4. أخلاق النحلات العاملات
  - 4.3.4. التلقيح
  - 5.3.4. نبيت جرثومي في العسل

- 6.2. برامج المحافظة على أنواع الثروة الحيوانية: السلالات المهددة بالانقراض
  - 1.6.2. تبرير وجود برامج الحفاظ على أنواع الثروة الحيوانية. الآثار الاجتماعية والاقتصادية. التنمية المستدامة
  - 2.6.2. أهداف الحفاظ على أنواع الثروة الحيوانية
  - 3.6.2. معايير الحفاظ على أنواع الثروة الحيوانية
  - 4.6.2. المنهجية المستخدمة في الحفاظ على أنواع الثروة الحيوانية
  - 5.6.2. التنبؤ بالموارد الجينية التي سيتم استخدامها والاتجاهات المستقبلية لأنواع الثروة الحيوانية
- 7.2. برامج تحسين أنواع الثروة الحيوانية: الأبقار
  - 1.7.2. أهداف الاختيار
  - 2.7.2. معايير الاختيار
  - 3.7.2. تحديد الهوية الفردية ومراقبة النسب
  - 4.7.2. السيطرة على العائد
  - 5.7.2. التقييمات الجينية
  - 6.7.2. اختبار مرشح التكاثر
  - 7.7.2. انتشار التحسن
- 8.2. برامج تحسين أنواع الثروة الحيوانية: المجرترات الصغيرة
  - 1.8.2. أهداف الاختيار
  - 2.8.2. معايير الاختيار
  - 3.8.2. تحديد الهوية الفردية ومراقبة النسب
  - 4.8.2. السيطرة على العائد
  - 5.8.2. التقييمات الجينية
  - 6.8.2. اختبار مرشح التكاثر
  - 7.8.2. انتشار التحسن
- 9.2. برامج تحسين أنواع الثروة الحيوانية: تربية الخنازير واسعة النطاق
  - 1.9.2. أهداف الاختيار
  - 2.9.2. معايير الاختيار
  - 3.9.2. تحديد الهوية الفردية ومراقبة النسب
  - 4.9.2. السيطرة على العائد
  - 5.9.2. التقييمات الجينية
  - 6.9.2. اختبار مرشح التكاثر
  - 7.9.2. انتشار التحسن
- 10.2. برامج الحفاظ على أنواع الثروة الحيوانية: أنواع أخرى
  - 1.10.2. برامج حماية أنواع الطرائد
  - 2.10.2. برامج الحفظ للأنواع الأخرى ذات الأهمية البيئية

- 4.4 النحلة الذكر
  - 1.4.4 مورفولوجيا النحلة الذكر والتشريح
  - 2.4.4 مهمة النحلة الذكر
  - 3.4.4 أنواع و اعراق النحلة الذكر
  - 4.4.4 مستعمرة النحل
- 5.4 الأزهار
  - 1.5.4 الرحيق
  - 2.5.4 حبوب اللقاح
  - 3.5.4 صمغ النحل
  - 4.5.4 المن
- 6.4 معدات تربية النحل
  - 1.6.4 خلايا النحل
  - 2.6.4 أدوات الاستثمار
  - 3.6.4 المواد المستخدمة في التجميع
  - 4.6.4 المواد المستخدمة في تربية الملكات
  - 5.6.4 صيانة المواد وتطهيرها
- 7.4 العناصر العدائية للخلية. أمراض النحل الرئيسية
  - 1.7.4 أعداء النحل الرئيسيون
  - 2.7.4 أمراض النحل
  - 3.7.4 علاج الأمراض
  - 4.7.4 الدفاع الصحي
- 8.4 تركيب المنحل وإدارته. وظائف الشتاء
  - 1.8.4 موقع خلايا النحل
  - 2.8.4 المراقبة خلال الشتاء
  - 3.8.4 التفتيش الأول بعد الشتاء
  - 4.8.4 تجهيز الخلية بعد الشتاء
- 9.4 العمل في الخلية خلال العام
  - 1.9.4 إدارة الخلية
  - 2.9.4 وظائف الربيع
  - 3.9.4 أعمال الصيف
  - 4.9.4 أعمال الخريف
- 10.4 المنتجات المشتقة من تربية النحل والحصول عليها
  - 1.10.4 العسل
  - 2.10.4 غبار الطلع
  - 3.10.4 الشمع
  - 4.10.4 السم
  - 5.10.4 صمغ النحل



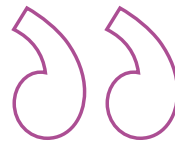
# المنهجية

يقدم هذا البرنامج التدريبي طريقة مختلفة للتعلم. فقد تم تطوير منهجيتنا من خلال أسلوب التعليم المرتكز على التكرار: **Relearning** أو ما يعرف بمنهجية إعادة التعلم.

يتم استخدام نظام التدريس هذا، على سبيل المثال، في أكثر كليات الطب شهرة في العالم، وقد تم اعتباره أحد أكثر المناهج فعالية في المنشورات ذات الصلة مثل مجلة نيو إنجلند الطبية (*New England Journal of Medicine*).



اكتشف منهجية *Relearning* (منهجية إعادة التعلم)، وهي نظام يتخلى عن التعلم الخطي التقليدي ليأخذك عبر أنظمة التدريس التعليم المرتكزة على التكرار: إنها طريقة تعلم أثبتت فعاليتها بشكل كبير، لا سيما في المواد الدراسية التي تتطلب الحفظ"



## في جامعة TECH نستخدم منهج دراسة الحالة

أمام حالة معينة، ما الذي يجب أن يفعله المهني؟ خلال البرنامج، ستواجه العديد من الحالات السريرية المحاكية بناءً على مرضى حقيقيين وسيتعين عليك فيها التحقيق ووضع الفرضيات وأخيراً حل الموقف. هناك أدلة علمية وفيرة على فعالية المنهج، حيث يتعلم المتخصصون بشكل أفضل وأسرع وأكثر استدامة مع مرور الوقت.



مع جامعة TECH يمكنك تجربة طريقة تعلم تهز أسس الجامعات التقليدية في جميع أنحاء العالم.

وفقاً للدكتور Gérvas، فإن الحالة السريرية هي العرض المشروح لمريض، أو مجموعة من المرضى، والتي تصبح «حالة»، أي مثالاً أو نموذجاً يوضح بعض العناصر السريرية المميزة، إما بسبب قوتها التعليمية، أو بسبب تفردتها أو ندرتها. لذا فمن الضروري أن تستند الحالة إلى الحياة المهنية الحالية، في محاولة لإعادة إنشاء عوامل التكيف الحقيقية في الممارسة المهنية للطبيب البيطري.





هل تعلم أن هذا المنهج تم تطويره عام 1912 في جامعة هارفارد للطلاب دارسي القانون؟ وكان يمثل منهج دراسة الحالة في تقديم مواقف حقيقية معقدة لهم لكي يقوموا باتخاذ القرارات وتبرير كيفية حلها. وفي عام 1924 تم تأسيسها كمنهج تدريس قياسي في جامعة هارفارد"

تُبرر فعالية المنهج بأربعة إنجازات أساسية.

1. الأطباء البيطريون الذين يتبعون هذا المنهج لا يحققون فقط استيعاب المفاهيم، ولكن أيضاً تنمية قدراتهم العقلية من خلال التمارين التي تقيم المواقف الحقيقية وتقوم بتطبيق المعرفة المكتسبة.

2. يركز المنهج التعلم بقوة على المهارات العملية التي تسمح للطلاب بالاندماج بشكل أفضل في العالم الحقيقي.

3. يتم تحقيق استيعاب أبسط وأكثر كفاءة للأفكار والمفاهيم، وذلك بفضل منهج المواقف التي نشأت من الواقع.

4. يصبح الشعور بكفاءة الجهد المستثمر حافزاً مهماً للغاية للطبيب البيطري، مما يترجم إلى اهتمام أكبر بالتعلم وزيادة في الوقت المخصص للعمل في المحاضرة الجامعية.



### منهجية إعادة التعلم (Relearning)

تجمع جامعة TECH بين منهج دراسة الحالة ونظام التعلم عن بعد، 100% عبر الانترنت والقائم على التكرار، حيث تجمع بين 8 عناصر مختلفة في كل درس.

نحن نعزز منهج دراسة الحالة بأفضل منهجية تدريس 100% عبر الانترنت في الوقت الحالي وهي: منهجية إعادة التعلم والمعروفة بـ *Relearning*.

سوف يتعلم الطبيب البيطري من خلال الحالات الحقيقية وحل المواقف المعقدة في بيئات التعلم المحاكاة. تم تطوير هذه المحاكاة من أحدث البرامج التي تسهل التعلم الغامر.

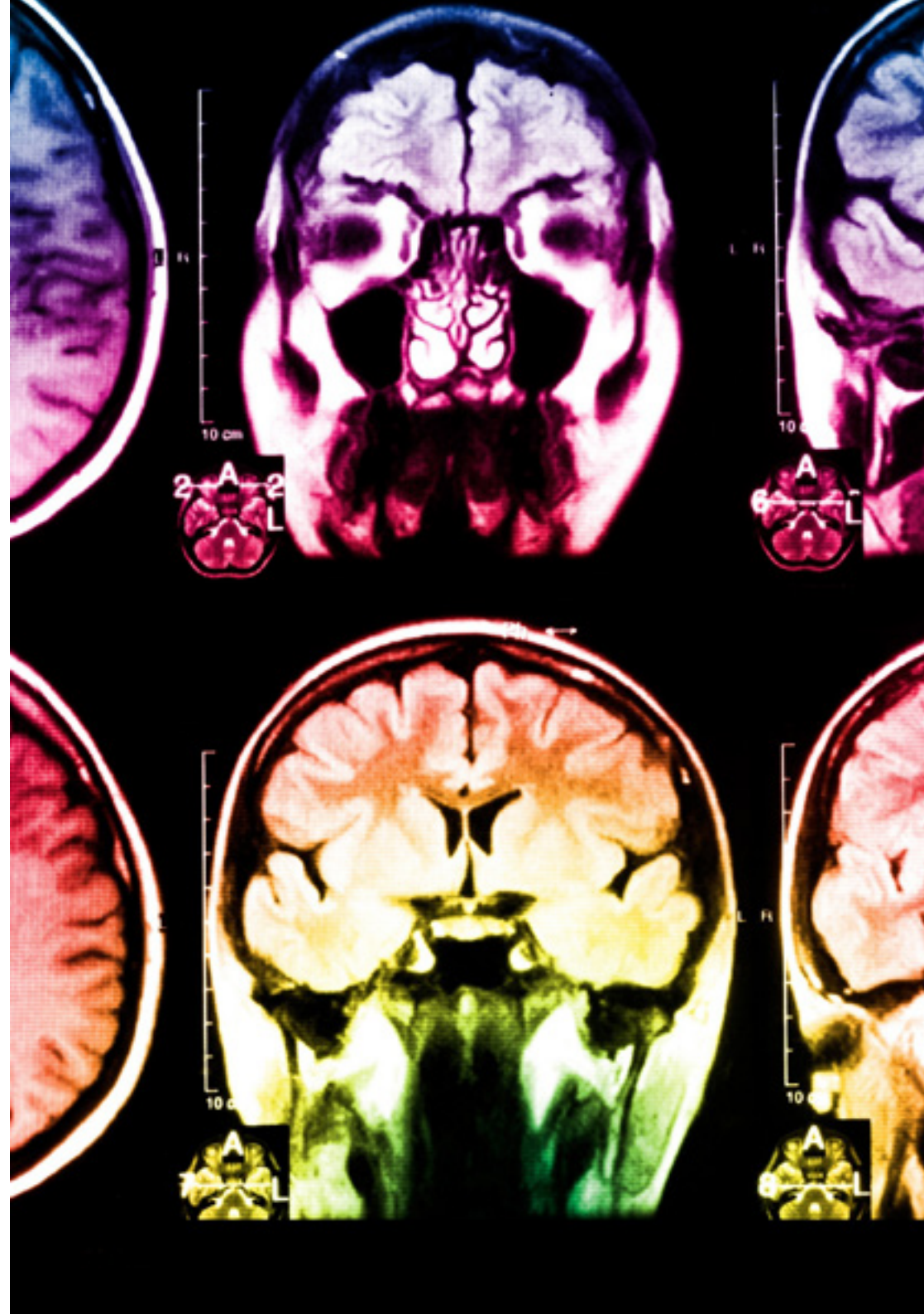
في طليعة المناهج التربوية في العالم، تمكنت منهجية إعادة التعلم من تحسين مستويات الرضا العام للمهنيين، الذين أكملوا دراساتهم، فيما يتعلق بمؤشرات الجودة لأفضل جامعة عبر الإنترنت في البلدان الناطقة بالإسبانية (جامعة كولومبيا).

من خلال هذه المنهجية، قمنا بتدريب أكثر من 65000 طبيب بيطري بنجاح غير مسبوق، في جميع التخصصات السريرية بغض النظر عن العبء الجراحي. تم تطوير منهجيتنا التربوية في بيئة شديدة المتطلبات، مع طلاب جامعيين يتمتعون بمظهر اجتماعي واقتصادي مرتفع ومتوسط عمر يبلغ 43.5 عاماً.

ستتيح لك منهجية إعادة التعلم والمعروفة بـ *Relearning*، التعلم بجهد أقل ومزيد من الأداء، وإشراكك بشكل أكبر في تدريبك، وتنمية الروح النقدية لديك، وكذلك قدرتك على الدفاع عن الحجج والآراء المتباينة: إنها معادلة واضحة للنجاح.

في برنامجنا، التعلم ليس عملية خطية، ولكنه يحدث في شكل لولبي (نتعلم ثم نطرح ماتعلمناه جانباً فننساها ثم نعيد تعلمه). لذلك، نقوم بدمج كل عنصر من هذه العناصر بشكل مركزي.

النتيجة الإجمالية التي حصل عليها نظام التعلم في TECH هي 8.01، وفقاً لأعلى المعايير الدولية.



## يقدم هذا البرنامج أفضل المواد التعليمية المُعدَّة بعناية للمهنيين:

### المواد الدراسية



يتم إنشاء جميع محتويات التدريس من قبل المتخصصين الذين سيقومون بتدريس البرنامج الجامعي، وتحديدًا من أجله، بحيث يكون التطوير التعليمي محددًا وملموشًا حقًا.

ثم يتم تطبيق هذه المحتويات على التنسيق السمعي البصري الذي سيخلق منهج جامعة TECH في العمل عبر الإنترنت. كل هذا بأحدث التقنيات التي تقدم أجزاء عالية الجودة في كل مادة من المواد التي يتم توفيرها للطلاب.

### أحدث التقنيات والإجراءات المعروضة في الفيديوهات



تقدم TECH للطلاب أحدث التقنيات وأحدث التطورات التعليمية وتقنيات الطب البيطري الرائدة في الوقت الراهن. كل هذا، بصيغة المتحدث، بأقصى درجات الصرامة، موضحًا ومفصلاً للمساهمة في استيعاب وفهم الطالب. وأفضل ما في الأمر أنه يمكن مشاهدتها عدة مرات كما تريد.

### ملخصات تفاعلية

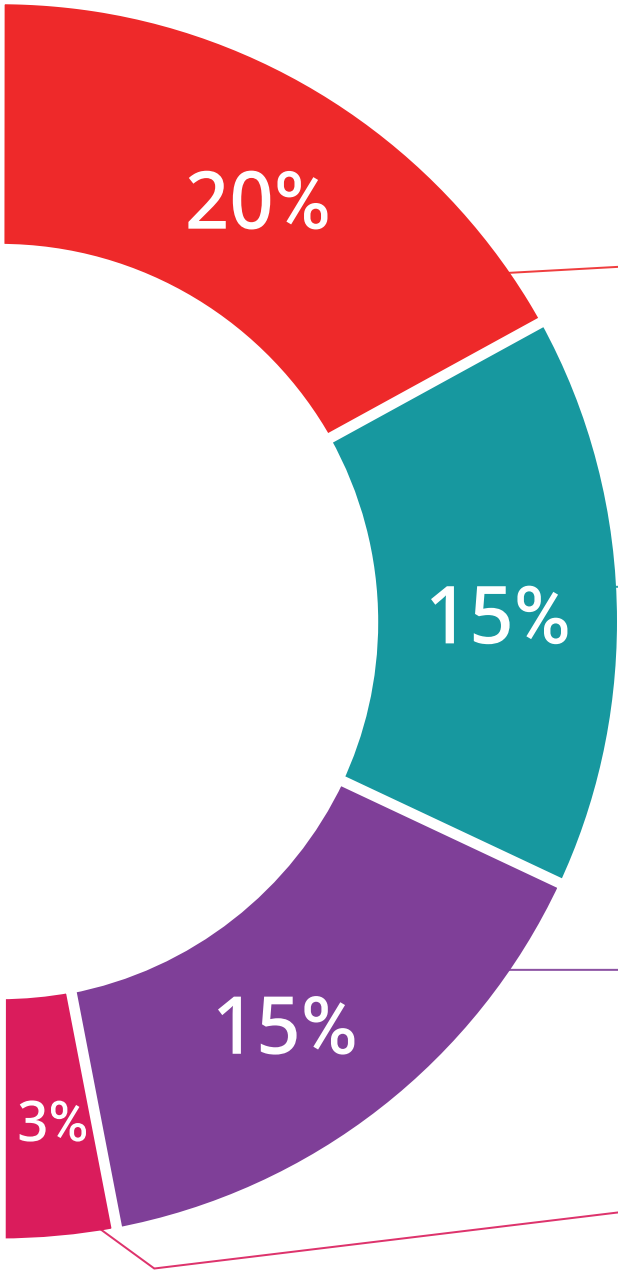


يقدم فريق جامعة TECH المحتويات بطريقة جذابة وديناميكية في أقراص الوسائط المتعددة التي تشمل الملفات الصوتية والفيديوهات والصور والرسوم البيانية والخرائط المفاهيمية من أجل تعزيز المعرفة. اعترفت شركة مايكروسوفت بهذا النظام التعليمي الفريد لتقديم محتوى الوسائط المتعددة على أنه "قصة نجاح أوروبية".

### قراءات تكميلية



المقالات الحديثة، ووثائق اعتمدت بتوافق الآراء، والأدلة الدولية.. من بين آخرين. في مكتبة جامعة TECH الافتراضية، سيتمكن الطلاب من الوصول إلى كل ما يحتاجه لإكمال تدريبه.





### تحليل الحالات التي تم إعدادها من قبل الخبراء وإرشاد منهم

يجب أن يكون التعلم الفعال بالضرورة سياقياً. لذلك، تقدم TECH تطوير حالات واقعية يقوم فيها الخبير بإرشاد الطالب من خلال تنمية الانتباه وحل المواقف المختلفة: طريقة واضحة ومباشرة لتحقيق أعلى درجة من الفهم.



### الاختبار وإعادة الاختبار

يتم بشكل دوري تقييم وإعادة تقييم معرفة الطالب في جميع مراحل البرنامج، من خلال الأنشطة والتدريبات التقييمية وذاتية التقييم: حتى يتمكن من التحقق من كيفية تحقيق أهدافه.



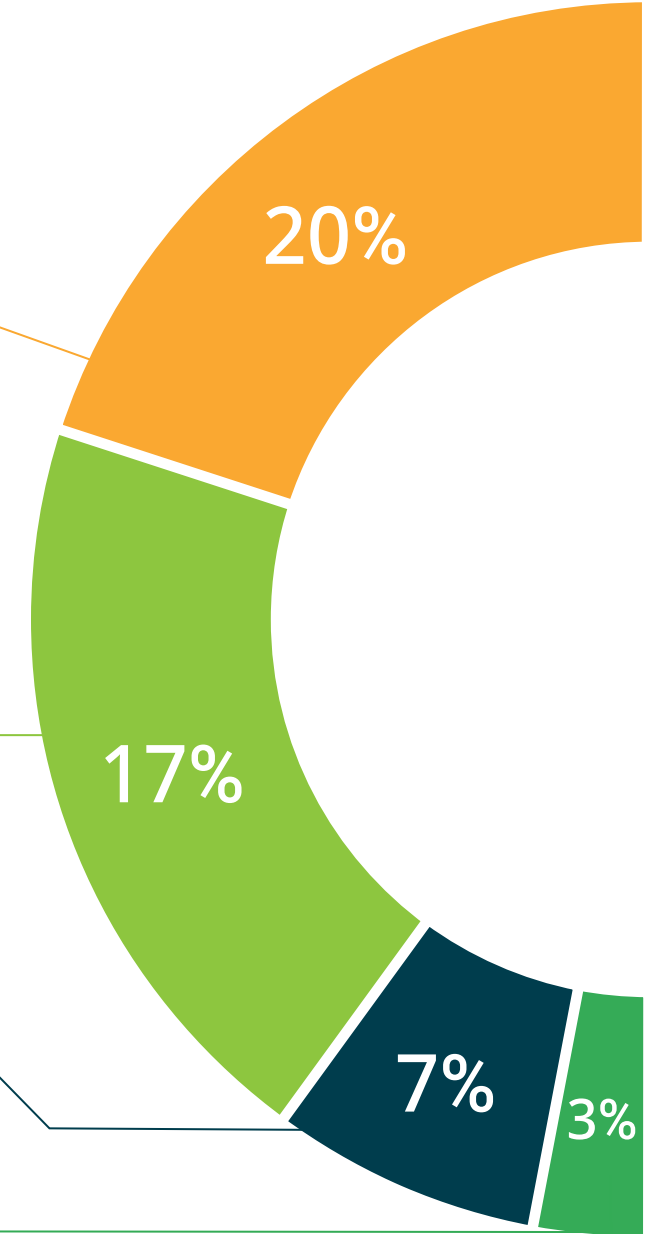
### المحاضرات الرئيسية

هناك أدلة علمية على فائدة المراقبة بواسطة الخبراء كطرف ثالث في عملية التعلم. إن مفهوم ما يسمى *Learning from an Expert* أو التعلم من خبير يقوي المعرفة والذاكرة، ويولد الثقة في القرارات الصعبة في المستقبل.



### إرشادات توجيهية سريعة للعمل

تقدم جامعة TECH المحتويات الأكثر صلة بالمحاضرة الجامعية في شكل أوراق عمل أو إرشادات توجيهية سريعة للعمل. إنها طريقة موجزة وعملية وفعالة لمساعدة الطلاب على التقدم في تعلمهم.



# المؤهل العلمي

تضمن شهادة الخبرة الجامعية في الاقتصاديات والموارد الوراثية للإنتاجات البديلة على نطاق واسع، بالإضافة إلى التدريب الأكثر دقة وحدائق، الحصول على مؤهل شهادة الخبرة الجامعية الصادر عن TECH الجامعة التكنولوجية.



اجتاز هذا البرنامج بنجاح واحصل على مؤهل علمي  
دون الحاجة إلى السفر أو القيام بأية إجراءات مرهقة"



تحتوي ال شهادة الخبرة الجامعية في الاقتصاديات والموارد الوراثية للإنتاجات البديلة على نطاق واسع على البرنامج العلمية الأكثر اكتمالا و حداثة في السوق.

بعد اجتياز التقييم، سيحصل الطالب عن طريق البريد العادي\* مصحوب بعلم وصول مؤهل ال شهادة الخبرة الجامعية الصادرعن **TECH الجامعة التكنولوجية**.

إن المؤهل الصادرعن **TECH الجامعة التكنولوجية** سوف يشير إلى التقدير الذي تم الحصول عليه في برنامج المحاضرة الجامعية وسوف يفي بالمتطلبات التي عادة ما تُطلب من قبل مكاتب التوظيف ومسابقات التعيين ولجان التقييم الوظيفي والمهني.

المؤهل العلمي: شهادة الخبرة الجامعية في الاقتصاديات والموارد الوراثية للإنتاجات البديلة على نطاق واسع

طريقة: عبر الإنترنت

مدة: 6 أشهر





الجامعة  
التكنولوجية  
**tech**

شهادة الخبرة الجامعية  
الاقتصاديات والموارد الوراثية للإنتاجات  
البديلة على نطاق واسع

- « طريقة التدريس: أونلاين
- « مدة الدراسة: 6 أشهر
- « المؤهل الجامعي من: TECH الجامعة التكنولوجية
- « مواعيد الدراسة: وفقاً لوتيرتك الخاصة
- « الامتحانات: أونلاين

شهادة الخبرة الجامعية  
الاقتصاديات والموارد الوراثية للإنتاجات  
البديلة على نطاق واسع