

ماجستير نصف حضوري الطب الباطني في أنواع الحيوانات الكبيرة





الجامعة
التكنولوجية
tech

ماجستير نصف حضوري الطب الباطني في أنواع الحيوانات الكبيرة

طريقة التدريس: نصف حضوريًا (عبر الإنترنت + الممارسة السريرية)

مدة الدراسة: 12 شهر

المؤهل الجامعي من: TECH الجامعة التكنولوجية

رابط الدخول إلى الموقع الإلكتروني: www.techitute.com/ae/veterinary-medicine/hybrid-professional-master-degree/hybrid-professional-master-degree-internal-medicine-large-animals

الفهرس

04	الكفاءات	صفحة 20	03	الأهداف	صفحة 12	02	لماذا تدرس برنامج الماجستير النصف حضوري هذا؟	صفحة 8	01	المقدمة	صفحة 4
07	الممارسات الإكلينيكية	صفحة 42	06	الهيكل والمحتوى	صفحة 30	05	هيكل الإدارة وأعضاء هيئة تدريس الدورة التدريبية	صفحة 24			
10	المؤهل العلمي	صفحة 60	09	المنهجية	صفحة 52	08	أين يمكنني القيام بالممارسات السريرية؟	صفحة 48			

المقدمة

إن علاج أمراض الحيوانات الكبيرة وتشخيصها ومراقبتها وإدارتها ذات قيمة كبيرة للممارسين البيطريين بسبب التدخلات العديدة عالية الخطورة التي يقوم بها الممارسون والمسؤولية الهائلة التي سيتحملونها في الممارسة العملية. لهذا السبب، ونظراً للتفوق والتأثير الذي أحدثه هذا المجال، فقد تم تطوير هذه الدرجة العلمية التي تتميز بإطار نظري 100% عبر الإنترنت ومرحلة عملية تستمر 3 أسابيع في أحد المراكز البيطرية الرائدة. هذه فرصة فريدة من نوعها للتحديث من خلال منهجية تربوية ثورية.



تقدم لك درجة الماجستير نصف حضوري هذه محتوى
حصرياً عن الطب الباطني في الطب البيطري الذي
سيتيح لك تحديث معرفتك بضمانات“

تحتوي ماجستير نصف حضوري في الطب الباطني في أنواع الحيوانات الكبيرة على البرنامج العلمي الأكثر اكتمالاً وحدثاً في السوق. أبرز خصائصها هي:

- ♦ تطوير أكثر من 100 حالة سريرية يقدمها خبراء بيطيرون متخصصون في علاج وتشخيص الأمراض مع أساتذة جامعيين ذوي خبرة واسعة في الطب الباطني في أنواع الحيوانات الكبيرة
- ♦ محتوياتها البيانية والتخطيطية والعملية البارزة التي يتم تصورها بها، تجمع المعلومات العلمية والرعاية الصحية حول تلك التخصصات الطبية الأساسية للممارسة المهنية
- ♦ عرض دراسات حالة في رعاية الأمراض الرئيسية في الأنواع الكبيرة
- ♦ تنفيذ نظام إعادة التعلم Relearning، مما يوفر ديناميكية أكبر في التدريس باستخدام الموارد السمعية والبصرية مثل ملخصات الفيديو والقراءات المتخصصة
- ♦ إجراء فحوصات سريرية مفصلة وتفسير نتائج الاختبارات التشخيصية وصياغة خطط علاج فردية لمعالجة مجموعة من الحالات الطبية
- ♦ كل هذا سيتم استكماله بدروس نظرية وأسئلة للخبراء ومنتديات مناقشة حول القضايا المثيرة للجدل وأعمال التفكير الفردية
- ♦ توفر المحتوى من أي جهاز ثابت أو محمول متصل بالإنترنت
- ♦ بالإضافة إلى ذلك، ستتمكن من إجراء تدريب سريري في أحد أفضل المراكز البيطرية

لقد أدت التحسينات في معدات التصوير التشخيصي والعلاجات الدوائية المحددة والتقنيات الجراحية إلى تحسين إجراءات الكشف عن الأمراض والعلاجات في الأنواع الكبيرة. في مواجهة هذا الواقع، أصبح لدى المهنيين البيطريين أدوات أفضل لمواجهة تحديات الأمراض الجديدة الناشئة أو التدخل الأكثر دقة في مشاكل القلب أو الجهاز التنفسي أو العصبي.

ونظراً لأهمية هذه التطورات في مجال الطب الباطني، فقد طورت كلية الطب البيطري في جامعة TECH درجة الماجستير نصف حضوري هذه التي تستمر لمدة 12 شهراً، والتي تتميز بمنهجية التدريس 100% عبر الإنترنت، وتطبيقها على الإطار النظري والإقامة العملية في الموقع في مركز بيطري مرموق.

بهذه الطريقة، سيحظى الخريج بفرصة ممتازة للحصول على تحديث كامل لمجموعة واسعة من المجالات الطبية مثل أمراض القلب والأعصاب والجهاز التنفسي وطب الأطفال حديثي الولادة وطب العيون والغدد الصماء والأمراض الجلدية وغيرها. لهذا الغرض، سيكون لديك تحت تصرفك العديد من الموارد التعليمية التي يمكن الوصول إليها على مدار 24 ساعة في اليوم، من أي جهاز إلكتروني متصل بالإنترنت.

سوف يتوج الطبيب البيطري تجربته الأكاديمية بإقامة لمدة 3 أسابيع في مركز مرموق، حيث سيتم توجيهه من قبل متخصصين ذوي خلفية ممتازة في هذا المجال. عملية ستقود الطالب إلى اختبار الإجراءات وأساليب العمل التي يستخدمها الخبراء في الرعاية السريرية ورعاية الحيوانات الكبيرة.

لذلك يجد المتخصصون أنفسهم أمام اقتراح أكاديمي فريد من نوعه من شأنه أن يجعلهم على اطلاع على أحدث التطورات في هذا المجال مع بيداغوجية مرنة تتكيف مع الاحتياجات الحقيقية للخريجين.



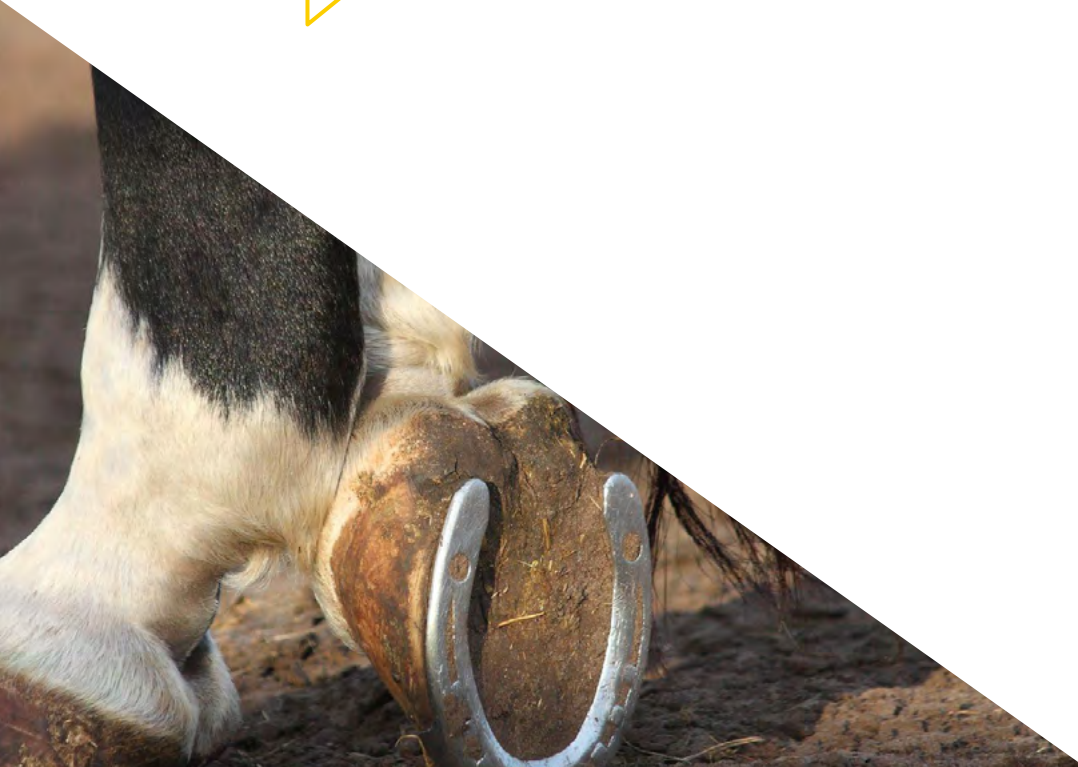
أضف إلى تحديثك عبر الإنترنت تنفيذ ممارستك
السريرية في مركز بيطري يتمتع بأعلى معايير
الجودة والمستوى التكنولوجي“

توفر لك درجة ماجستير نصف حضوري هذه أفضل تدريب عملي في مراكز بيطرية متخصصة على أعلى المستويات في هذا القطاع.

عزز مهاراتك التشخيصية من خلال درجة الماجستير نصف حضوري في الطب الباطني في أنواع الحيوانات الكبيرة بطريقة عملية وملائمة لاحتياجاتك.

احصل على إقامة مكثفة لمدة 3 أسابيع في مركز مشهور في هذا القطاع واكتسب المهارات التي تحتاجها لنموك الشخصي والمهني“

في هذا المقترح للحصول على درجة الماجستير، ذات الطابع الاحترافي وطريقة التعلم المختلط، يهدف البرنامج إلى تحديث المهنيين البيطريين الذين يقومون بمهامهم في المراكز البيطرية المتخصصة، والذين يحتاجون إلى مستوى عالٍ من التأهيل. تستند المحتويات إلى أحدث الأدلة العلمية، وموجهة بطريقة تعليمية لدمج المعرفة النظرية في الممارسة البيطرية، وستسهل العناصر النظرية العملية تحديث المعرفة وتسمح باتخاذ القرارات في إدارة الحيوانات. بفضل محتوى الوسائط المتعددة الذي تم تطويره باستخدام أحدث التقنيات التعليمية، ستتيح هذه البرامج لأخصائي طب بيطري الحصول على تعلم في الموقع والسياق، أي بيئة محاكاة توفر تعلقًا غامرًا مبرمجًا للتدريب في مواقع حقيقية. يركز تصميم هذا البرنامج على التعلّم القائم على حل المشكلات، حيث سيتعين عليك من خلاله محاولة حل مختلف مواقف الممارسة المهنية التي تنشأ خلال البرنامج. للقيام بذلك، سيحصل على مساعدة من نظام فيديو تفاعلي مبتكر من قبل خبراء مشهورين.



لماذا تدرس برنامج الماجستير النصف حضوري هذا؟

من أجل تحقيق معايير مهنية عالية، لا يكفي إتقان المفاهيم النظرية، بل من الضروري أيضًا تطبيقها على أرض الواقع. لهذا السبب، صممت جامعة TECH هذا المؤهل الذي يتميز بمزيج مثالي بين النظرية والتطبيق. بذلك سيكون الخريجون على اطلاع دائم بالتطورات في إدارة اضطرابات الجهاز الهضمي مثل اعتلال الدماغ والتشخيص المخبري في الخيول. كل هذا، من خلال منهج دراسي أعده متخصصون في هذا القطاع، بالإضافة إلى ذلك، يتم استكماله بخبرة عملية في مركز بيطري حيث ستحصل على أحدث التقنيات المتطورة وإشراف خبير ذو خلفية ممتازة في الطب الباطني في أنواع الحيوانات الكبيرة.



إن TECH هي الجامعة الوحيدة التي توفر لك إمكانية المشاركة في حالات سريرية حقيقية ذات طلب عالٍ، مع أفضل المتخصصين في الطب الباطني في أنواع الحيوانات الكبيرة“



1. التحديث من خلال أحدث التقنيات المتاحة

في السنوات الأخيرة، كان للتقدم التكنولوجي تأثير كبير في السنوات الأخيرة على التحكم في الاضطرابات المرضية في الأنواع الكبيرة ومعالجتها. لقد حسنت هذه التطورات دقة التشخيص، مما أتاح علاجات أكثر فعالية وسهّل مراقبة صحة الحيوان. هكذا، ويقصد أن تبقى جامعة TECH الأخصائي في الطبيعة، تم تصميم درجة الماجستير نصف حضوري هذه لتقدم أحدث التطورات في مجال الطب الباطني.

2. تعميق خبرة أفضل الأطباء البيطريين

في هذا الماجستير النصف حضوري، جمعت جامعة TECH بين أفضل الأطباء البيطريين المسؤولين عن وضع منهج متقدم ومحدث في الطب الباطني. كل هذا بفضل الاختيار الدقيق لكل معلم من المعلمين الذين يشكلون هذا البرنامج. بالإضافة إلى ذلك، فإن خبرة الموظفين المحترفين في المركز الذي سيقضي فيه الخريج فترة إقامته ستسمح له بالحصول على تحديث كامل من الأفضل.

3. الانغماس في بيئات سريرية من الدرجة الأولى

تركز هذه المؤسسة الأكاديمية جهودها على تقديم برامج عالية الجودة. بهذا المعنى، لا يتميز هذا البرنامج المدمج بالمحتوى المتقدم فحسب، بل يتميز أيضًا بالوصول إلى بيئات سريرية من الدرجة الأولى. بهذه الطريقة، سيشارك الطبيب البيطري منذ اليوم الأول في الرعاية السريرية والمساعدة في مكان يلبي معايير الجودة الرئيسية في القطاع.



4. الجمع بين أفضل نظرية والممارسة الأكثر تقدماً

تطبق العديد من المؤسسات برامج تدريبية ذات نسبة منخفضة من القدرة على التكيف مع الجزء اليومي والحققي من الممارسة المهنية، مما يتطلب ساعات طويلة من العبء التدريسي. بالتالي، توفر جامعة TECH نموذجًا حديثًا يجمع بشكل مثالي بين الإطار النظري المتقدم والإقامة العملية من الدرجة الأولى، والذي يستجيب لاحتياجات المهنيين البيطريين للتحديث والمرونة.

5. توسيع حدود المعرفة

وبفضل درجة الماجستير النصف حضوري هذه، سيوسع المهني البيطري حدوده أو حدودها وسيكون جنباً إلى جنب مع أخصائيين آخرين يمارسون في مراكز بيطرية رفيعة المستوى. بهذه الطريقة، ستكون قادرًا على دمج التطورات في الطب الباطني في كل من الإعدادات السريرية الوطنية والدولية في ممارستك اليومية. فرصة فريدة لا توفرها إلا TECH، أكبر جامعة رقمية في العالم.

ستنغمس بشكل عملي في
المركز الذي تختاره بنفسك"



الأهداف

تم إنشاء هذا الماجستير النصف حضوري في الطب الباطني في أنواع الحيوانات الكبيرة في المقام الأول لتزويد المتخصصين بأحدث التحديثات في مجال الطب البيطري. لذلك، توفر TECH أدوات ابتكار أكاديمية مختلفة، مما يضمن التطوير الناجح للبرنامج. عند الانتهاء من هذا المؤهل العلمي، سيكون الخريج قد عزز كفاءته في تحليل آليات التسمم الداخلي ومتلازمة الاستجابة الالتهابية الجهازية، بالإضافة إلى طرق دراسة خصوصيات العلاج بالمضادات الحيوية والعلاج بالسوائل وغيرها من العلاجات في المهر حديث الولادة.



يمنحك هذا الماجستير النصف حضوري الفرصة لتحديث معرفتك في سيناريوهات حقيقية، بإنتاجية عالية وكفاءة علمية من مؤسسة في طليعة التكنولوجيا“



الهدف العام



- يتمثل الهدف العام من درجة الماجستير نصف حضوري في الطب الباطني في أنواع الحيوانات الكبيرة في ضمان مواكبة المهني للتطورات العلاجية والتشخيصية في مجموعة واسعة من المجالات. بهذه الطريقة، ستقوم بتصميم بروتوكولات التقييم مع الاختبارات التكميلية المناسبة، من خلال ممارسة سريرية تم تطويرها مع المتطلبات السريرية والأكاديمية التي يتطلبها التدخل. كل هذا على يد متخصصين مشهورين في مجال الطب البيطري



مع جامعة TECH ستزيد من كفاءاتك المتعلقة بالفحص العصبي والاختبارات التشخيصية الرئيسية من خلال الممارسة العملية مع حالات حقيقية



الأهداف المحددة



الوحدة 1. اضطرابات نظام القلب والأوعية الدموية في أنواع الحيوانات الكبيرة

- ♦ التعرف على علم التشريح، وعلم وظائف الأعضاء والفيزيولوجيا المرضية الكامنة وراء أمراض القلب
- ♦ التعرف بعمق على آليات عمل الأدوية المستخدمة في أمراض القلب والأوعية الدموية
- ♦ تحديد المعلومات اللازمة في الفحص السريري لمريض القلب
- ♦ اقتراح منهجية عمل للمريض المصاب بالنفخة ولمريض عدم انتظام ضربات القلب
- ♦ وضع بروتوكولات تشخيصية وعلاجية للخيول المصابة بالإغماء
- ♦ معالجة قصور القلب لدى كبار السن بالتفصيل

الوحدة 2. اضطرابات الجهاز التنفسي في أنواع الحيوانات الكبيرة

- ♦ إجراء فحص بدني كامل لمجرى الهواء العلوي والسفلي
- ♦ فحص الإجراءات التشخيصية المستخدمة في الاشتباه في أمراض الجهاز التنفسي وتفسير نتائجها
- ♦ التعرف بدقة على أعراض أمراض الجهاز التنفسي العلوي أو السفلي
- ♦ تحديد الأمراض الرئيسية التي تصيب مناطق التجويف الأنفي والجيوب الحلقية والبلعوم والحنجرة
- ♦ تطوير الأمراض الرئيسية التي تؤثر على القصبة الهوائية والشعب الهوائية والرئتين



الوحدة 3. الاضطرابات العصبية في أنواع الحيوانات الكبيرة

- ♦ دراسة التشريح المحدد وعلم وظائف الأعضاء والفيزيولوجيا المرضية الكامنة وراء الأمراض العصبية في الأنواع الكبيرة (المجترات والماشية والإبل والخيول)
- ♦ التعرف على الأمراض الرئيسية التي تصيب الجهاز العصبي المركزي والمحيطي
- ♦ تحديد المعلومات اللازمة في الفحص السريري للمريض العصبي
- ♦ تحديد مكان الآفات في مريض عانى من صدمة في الجهاز العصبي المركزي
- ♦ وضع تدابير الإدارة وبروتوكولات العلاج
- ♦ التعرف على الخيول التي لديها ضغط على الحبل الشوكي وتكوين تشخيص رياضي لها
- ♦ التعرف على المرضى المصابين بالأمراض الطفيلية وتحديد خيارات العلاج
- ♦ تحديد المرضى المصابين بأمراض فيروسية ووضع تدابير للإدارة والاحتواء
- ♦ التعرف على المرضى الذين يعانون من تشوهات في الموصل العصبي العضلي
- ♦ تحديد التشخيص وخيارات العلاج للمرضى الذين يعانون من أمراض الموصل العصبي العضلي
- ♦ تحديد العلامات السريرية للمرضى الذين يعانون من الاضطرابات الخلقية والتنكسية وعلامات المرضى الذين يعانون من اضطرابات الخلايا العصبية الحركية
- ♦ تحديد إرشادات العلاج والتشخيص في المرضى المصابين بالتنسج

الوحدة 4. اضطرابات الجهاز الهضمي في أنواع الحيوانات الكبيرة

- ♦ تطوير أمراض الجهاز الهضمي الرئيسية التي تصيب الماشية والمجترات الصغيرة والإبل
- ♦ التعرف على العلامات السريرية والمخبرية للأمراض الرئيسية التي تؤثر على الجهاز الهضمي
- ♦ تطوير الأمراض الرئيسية التي تصيب المعدة
- ♦ إنشاء بروتوكولات علاج مرض التهاب المعدة التقرحي للخيول
- ♦ تحديد مصدر المشكلة والتنبؤ بإصابات الخنق
- ♦ التعرف على علامات إصابة الخيول بالآفات الانسدادية وأنظمة العلاج الممكنة
- ♦ اقتراح نظام علاج في الحصان مع مرض التهاب الأمعاء
- ♦ تحديد تشخيص الخيول المصابة باضطرابات الكبد واقتراح الخيارات العلاجية
- ♦ تحليل آليات التسمم الداخلي ومتلازمة الاستجابة الالتهابية الجهازية
- ♦ تحديد أعراض التهاب القولون / التهاب الأمعاء واقتراح الخيارات العلاجية
- ♦ فحص المضاعفات المحتملة بعمق للخيول المصابة باضطرابات الجهاز الهضمي
- ♦ وضع بروتوكولات عمل لتجنب المضاعفات في الخيول التي تعاني من أمراض الجهاز الهضمي
- ♦ تطوير أمراض الجهاز الهضمي الأخرى الأقل تكراراً مثل التسمم أو الاضطرابات الخلقية بعمق

الوحدة 7. طب العيون في أنواع الحيوانات الكبيرة

- ♦ توليد المعرفة المتخصصة لإجراء فحص طب العيون الصحيح في أنواع الحيوانات الكبيرة
- ♦ التعرف بدقة على العلامات السريرية لألم العين
- ♦ تحديد التشخيص التفريقي للعلامات السريرية العينية
- ♦ اقتراح منهجية عمل للمرضى المصابين بقرحة القرنية و / أو التهاب القرنية المعدي
- ♦ تحديد منهجية عمل للمريض المصاب بالخراج اللحمي والتهاب القرنية بواسطة المناعة والتهاب العنبيّة الخيلي المتكرر
- ♦ وضع منهجية عمل للمريض الذي يعاني من ورم في العين

الوحدة 8. أمراض الغدد الصماء والأمراض الجلدية في أنواع الحيوانات الكبيرة

- ♦ تحديد الأمراض الرئيسية التي تصيب الجلد
- ♦ تحليل أصل المشكلة وتحديد تشخيص التهاب الجلد
- ♦ التعرف على العلامات السريرية والمخبرية للأمراض الجلدية الرئيسية
- ♦ تحديد أعراض الأمراض الجلدية ذات المنشأ البكتيري والفطري والطفيلي واقتراح الخيارات العلاجية
- ♦ تحديد أعراض أمراض الجلد التحسسية والمناعة واقتراح الخيارات العلاجية
- ♦ فحص الأنواع المختلفة من أورام الجلد واقتراح العلاج المناسب وتحديد الإنذار
- ♦ التعرف على أعراض الأمراض الجلدية الأخرى , بالإضافة إلى تشخيصها وخيارات العلاج
- ♦ تحديد الإجراءات التشخيصية المستخدمة في أمراض الغدد الصماء وتفسيرها
- ♦ تحديد تأثير الغدد الصماء في بعض الاضطرابات المنسوبة في البداية إلى مسببات أخرى: في الخيول التهاب الصفيحة وتعفن الدم وانخفاض الأداء وأمراض العظام
- ♦ تحديد أمراض الغدد الصماء الرئيسية التي يمكن أن نجدها في كل من الخيول البالغة وحديثة الولادة، وكيفية تشخيصها وكيفية علاجها
- ♦ وضع منهجية عمل للماشية والمجترات الصغيرة والإبل التي تظهر أورامًا في العين

الوحدة 5. اضطرابات الجهاز البولي في أنواع الحيوانات الكبيرة

- ♦ تطوير المعرفة المتخصصة في الفحص السريري لمشاكل المسالك البولية والكلية
- ♦ إجراء فحوصات على الكلية لتجنب تسمم الكلية
- ♦ التعرف على التغيرات المميزة لأمراض الكلية المختلفة
- ♦ وضع خطة تشخيصية مناسبة لأهم المظاهر السريرية لمشاكل الكلية
- ♦ التشخيص الصحيح لمشاكل الكلية المختلفة وإصدار تشخيص لهذه الحيوانات
- ♦ تحديد خطة العلاج، سواء على المدى القصير أو الطويل، لمشاكل الكلية والمسالك البولية الرئيسية

الوحدة 6. طب حديثي الولادة في أنواع الحيوانات الكبيرة

- ♦ تحديد كيفية إجراء فحص جسدي كامل بواسطة الأنظمة في المهر حديث الولادة
- ♦ تحليل الإجراءات التشخيصية المستخدمة في طب حديثي الولادة وتفسيرها
- ♦ التعرف على الأمراض الخاصة بحديثي الولادة وخصائص تلك التي تصيب الخيول البالغة أيضاً
- ♦ إنشاء رعاية مكثفة لطب حديثي الولادة ورعاية المهر الراقد والتغذية المعوية والحقن للمهرات التي لا تستطيع الرضاعة
- ♦ تحديد الحاجة إلى الإنعاش القلبي الرئوي وكيفية إجرائه
- ♦ تحديد المهور الحرجة وتحديد التشخيص بناءً على المعايير السريرية والمخبرية
- ♦ فحص خصوميات العلاج بالمضادات الحيوية والعلاج بالسوائل والعلاجات الأخرى في المهر حديث الولادة
- ♦ تحليل الأمراض الرئيسية التي تصيب العجول والأغنام والماعز والإبل حديثي الولادة



الوحدة 9. التشخيص المخبري في الخيول. اضطرابات النظم المكونة للدم والمناعة في أنواع الحيوانات الكبيرة

- ♦ تطوير منهجية متقدمة لإجراء التشخيص الصحيح لتعديلات السلسلة الحمراء والسلسلة البيضاء
- ♦ تحديد وتنفيذ العلاج اللازم في حالة اضطرابات التخثر
- ♦ إجراء تفسير خلوي أساسي لكل من مسحات الدم والسائل البريتوني والسائل النخاعي
- ♦ تفسير الاختبارات المخبرية بشكل صحيح مع التعديلات الكيميائية الحيوية في البالغين والمهترات
- ♦ تحديد وعلاج أمراض المناعة
- ♦ إجراء تحليل كامل لحالة القاعدة الحمضية في مريض في حالة حرجة
- ♦ تنفيذ خطة علاج السوائل المناسبة بناءً على الاختلالات التي يعاني منها المريض

الوحدة 10. الأمراض المعدية والطفيلية في أنواع الحيوانات الكبيرة

- ♦ تحديد الأمراض المعدية الرئيسية التي تصيب أنواع الحيوانات الكبيرة
- ♦ تحديد التشخيص التفريقي للعلامات السريرية للأمراض المعدية الرئيسية في أنواع الحيوانات الكبيرة
- ♦ اقتراح منهجية عمل للمرضى المصابين بالاضطرابات المعدية المعدية
- ♦ توفير المعرفة المتخصصة لعلاج ومنع الأمراض المعدية الرئيسية في الحيوانات الكبيرة الحجم
- ♦ التعرف على العلامات السريرية للأمراض الطفيلية التي تصيب الحيوانات الكبيرة الحجم
- ♦ تحديد الإجراءات التشخيصية المستخدمة في علم الطفيليات وتفسيرها
- ♦ تحديد منهجية نظرية - عملية للمريض المصاب بالأمراض الطفيلية
- ♦ توفير المعرفة المتخصصة لإنشاء برامج مكافحة الطفيليات وإدارتها في أنواع الحيوانات الكبيرة

ستجمع بين النظرية والممارسة المهنية من خلال نهج تعليمي وذي معايير عالية ومجزي"



الكفاءات

بعد اجتياز تقييمات درجة الماجستير نصف حضوري في الطب الباطني في أنواع الحيوانات الكبيرة، يكون الأخصائي قد اكتسب المهارات المهنية الكافية للتدخل في علاج وأمراض هذا النوع من الحيوانات. لتحقيق هذه الغاية، لن يقتصر الأمر على دراسات الحالة التي سيقدمها أعضاء هيئة التدريس، بل ستقترب أيضاً من مرضى حقيقيين أثناء إقامتك العملية.



من خلال هذه الشهادة سوف تقوم بتحديث
معرفتك في علم وظائف الأعضاء القلبية الوعائية
السريية من خلال الموارد التعليمية الأكثر تميزاً



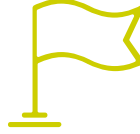
الكفاءات العامة



- ♦ التعرف على جميع العلامات السريرية المرتبطة بأمراض القلب والأوعية الدموية
- ♦ تحليل الاختلافات بين أمراض الجهاز التنفسي العلوي والسفلي
- ♦ التعرف على جميع العلامات السريرية المرتبطة بكل مرض عصبي
- ♦ تطوير المعرفة المتخصصة حول مشاكل الجهاز الهضمي الأكثر شيوعاً
- ♦ التعرف على جميع العلامات السريرية المصاحبة لأمراض الكلى
- ♦ وضع منهجية مناسبة للرعاية الطارئة لحديثي الولادة
- ♦ تحديد جميع العلامات السريرية المرتبطة بالتغيرات العينية في أنواع الحيوانات الكبيرة



الكفاءات المحددة



- ♦ تحليل العلاج العام والخاص لأمراض العين الرئيسية
- ♦ تحديد النهج السريري المحدد لكل مرض وتحديد أنسب تشخيص وعلاج لكل مرض جلدي
- ♦ تطوير قواعد الإلقاء والتخثر، وكذلك الأمراض المرتبطة بفشلها
- ♦ تجميع الطرق التكميلية المتاحة لتشخيص الأمراض المعدية والطفيلية الرئيسية

لديك تحت تصرفك كمية كبيرة من المواد التعليمية،
يمكن الوصول إليها على مدار 24 ساعة في اليوم،
من جهاز كمبيوتر متصل بالإنترنت“



هيكل الإدارة وأعضاء هيئة تدريس الدورة التدريبية

تقدم جامعة TECH تدريباً عملياً راقياً بأعلى المعايير الأكاديمية. بهذه الطريقة، سيتمكن الطلاب من الوصول إلى المنهج الدراسي الذي أعده طاقم تدريس متخصص في العلوم الطبية الحيوية وعلم الغدد الصماء للخيول وطب وصحة الحيوان. ستسمح خبرته الواسعة ومعرفته العميقة للخريج بتحقيق عملية التحديث في الطب الباطني. بالإضافة إلى ذلك، وبفضل القرب من أعضاء هيئة التدريس، سيتمكن الطبيب البيطري من حل أي شكوك قد تكون لديه حول المحتوى خلال فترة هذا البرنامج.

سيزودك كبار المتخصصين البيطريين بأهم التطورات التكنولوجية والعلمية ذات الصلة في مجال الطب الباطني في أنواع الحيوانات الكبيرة“



هيكل الإدارة

د. Martín Cuervo, María

- ♦ رئيسة قسم الطب الباطني في مستشفى العيادة البيطرية في جامعة إكستريمادورا
- ♦ باحثة متخصصة في الفصائل الكبيرة
- ♦ أستاذة مشاركة في قسم طب وجراحة الحيوان في جامعة إكستريمادورا
- ♦ دكتور في الطب البيطري من جامعة إكستريمادورا
- ♦ إجازة في الطب البيطري من جامعة قرطبة
- ♦ الاتحاد الدولي للأطباء البيطريين
- ♦ الجائزة الأولى في الدورة الرابعة من جوائز الأكاديمية الملكية للعلوم البيطرية ومعهد Tomas Pascual Sanz
- ♦ جائزة مؤسسة obra Pía de los Pizarro للندوات التاريخية السادسة والأربعين في إكستريمادورا
- ♦ عضوة في: المجلس الأوروبي للتخصص البيطري الأوروبي (EBVS)، الكلية الأوروبية للطب الباطني للخيول (ECEIM)، الجمعية الإسبانية للأطباء البيطريين المتخصصين في الخيول (AVEE)



د. Barba Recreo, Martha

- ♦ رئيسة قسم الطب الباطني للخيول في مستشفى الطب البيطري السريري في جامعة Cardenal Herrera التابعة لجامعة CEU.CEU
- ♦ عيادة بيطرية متنقلة للخيول في جريس-هيو
- ♦ أستاذة مشاركة في قسم طب وجراحة الحيوان، كلية الطب البيطري، جامعة CEU كاردينال هيريرا
- ♦ أستاذة وأخصائية بيطرية في الطب الباطني للخيول وباحثة مشاركة في جامعة غلاسكو
- ♦ محاضرة وباحثة وطبيبة بيطرية إكلينيكية في قسم الطب الباطني للخيول في كلية الطب البيطري بجامعة CEU Cardenal Herrera
- ♦ دكتوراه في العلوم الطبية الحيوية من جامعة أوبورن
- ♦ حاصلة على دبلوم الكلية الأمريكية للطب الباطني للحيوانات الكبيرة
- ♦ تدريب تناوبي في طب وجراحة الخيول في جامعة ليون
- ♦ الإقامة في الطب الباطني للخيول في ألاباما



الأساتذة

د. Díez de Castro, Elisa

- ♦ أخصائية بيطرية في الطب الباطني للخيول
- ♦ طبيبة بيطرية في مستشفى العيادة البيطرية في جامعة قرطبة
- ♦ باحثة في الطب الباطني للخيول
- ♦ أستاذة في الدراسات الجامعية البيطرية
- ♦ دكتوراه في الطب البيطري من جامعة قرطبة
- ♦ إجازة في الطب البيطري من جامعة قرطبة
- ♦ ماجستير معتمد في الطب والصحة وتحسين الحيوان من جامعة قرطبة

د. Viu Mella, Judit

- ♦ الطب الباطني للخيول في جوديت فيو
- ♦ خدمة الطب الباطني للخيول والتخدير في مستشفى سييرا دي مدريد البيطري
- ♦ طبيبة تخدير في وحدة الخيول في مستشفى العيادة البيطرية في جامعة برشلونة المستقلة (UAB)
- ♦ باحثة مشاركة في جامعة برشلونة المستقلة
- ♦ دكتوراه Cum Laude مع مرتبة الشرف في طب وصحة الحيوان من جامعة برشلونة المستقلة
- ♦ جائزة استثنائية لأطروحة اختلال التوازن الحمضي القاعدي في المهور حديثي الولادة والخيول البالغة التي تم تقييمها بالنهج الكمي
- ♦ حاصلة على دبلوم الكلية الأوروبية للطب الباطني للخيول
- ♦ شهادة في الطب البيطري من جامعة برشلونة المستقلة
- ♦ عضوة في: رابطة الأطباء البيطريين الأخصائيين في إسبانيا (AVEDE)



د. Villalba Orero, María

- ♦ المستشارة العلمية لأمراض القلب والأوعية الدموية والرئة بالموجات فوق الصوتية في المركز الوطني لأبحاث القلب والأوعية الدموية
- ♦ رئيسة ومؤسسة قسم أمراض القلب للخيول MVO
- ♦ رئيسة خدمة تخدير الخيول في أسورفيت للخيول
- ♦ دكتوراه في الطب البيطري من جامعة كومبلوتنس بمدريد
- ♦ بكالوريوس في الطب البيطري من جامعة كومبلوتنس بمدريد
- ♦ ماجستير في العلوم البيطرية من جامعة كومبلوتنس بمدريد
- ♦ ماجستير في طب القلب البيطري
- ♦ شهادة الأوروبية في أمراض القلب البيطرية من المدرسة الأوروبية للدراسات العليا البيطرية (ESVPS)

د. Medina Torres, Carlos Eduardo

- ♦ رئيس قسم الطب الباطني في عيادة الطب الباطني في مستشفى Pferdeklinik Altforweiler ومستشفى Pferdeklinik Leichlingen
- ♦ أستاذ مساعد في الطب الباطني للحيوانات الكبيرة في الجامعة الوطنية في كولومبيا
- ♦ باحث مشارك ومدّرس سريري في جامعة Ludwig-Maximilians في ميونيخ
- ♦ دكتوراه في العلوم البيطرية، جامعة كوينزلاند
- ♦ شهادة في الطب البيطري من جامعة كولومبيا الوطنية
- ♦ ماجستير في العلوم، جامعة ليفربول



الهيكل والمحتوى

لقد تم تصميم هذا البرنامج وتصميمه وفقاً لأحدث الأبحاث في مجال التشخيص والعلاج والأمراض ذات الأنواع المختلفة من التغيرات، ووضع منهج دراسي يوفر محتوى كبير عن الطب الباطني في أنواع الحيوانات الكبيرة. تهدف درجة الماجستير النصف حضوري هذه إلى توفير معلومات متقدمة عن الفحوصات العصبية والاختبارات التشخيصية الرئيسية. يمكن إجراء هذا التحديث باستخدام أدوات الوسائط المتعددة التي توفر ديناميكية وجاذبية أكبر لهذه الشهادة الجامعية. كل هذا من وجهة نظر عالمية، تشمل جميع مجالات العمل المعنية بتطوير وظائفها.





قم بتحديث نفسك مباشرةً مع جامعة TECH، برفقة
متخصصين ذوي خبرة كبيرة في استخدام آليات عدم
انتظام ضربات القلب“

الوحدة 1. اضطرابات نظام القلب والأوعية الدموية في أنواع الحيوانات الكبيرة

- 7.1. أمراض القلب والأوعية الدموية في الماشية
 - 1.7.1. استكشاف نظام القلب والأوعية الدموية في الأبقار
 - 2.7.1. أمراض القلب والأوعية الدموية الخلقية
 - 3.7.1. اضطرابات ضربات القلب
 - 4.7.1. قصور القلب والقلب الرئوي التاجي
 - 5.7.1. أمراض الصمامات والشغاف
 - 6.7.1. أمراض عضلة القلب واعتلال عضلة القلب
 - 7.7.1. أمراض التامور
 - 8.7.1. الجلطة والانسداد
 - 9.7.1. الأورام
- 8.1. أمراض القلب والأوعية الدموية في المجترات الصغيرة
 - 1.8.1. استكشاف نظام القلب والأوعية الدموية في المجترات الصغيرة
 - 2.8.1. أمراض القلب والأوعية الدموية الخلقية
 - 3.8.1. أمراض القلب والأوعية الدموية المكتسبة
 - 4.8.1. أمراض القلب السامة أو نقص التغذية
 - 5.8.1. أمراض الأوعية الدموية
- 9.1. أمراض القلب والأوعية الدموية في الإبل
 - 1.9.1. استكشاف نظام القلب والأوعية الدموية في الإبل
 - 2.9.1. أمراض القلب والأوعية الدموية الخلقية
 - 3.9.1. أمراض القلب والأوعية الدموية المكتسبة
 - 4.9.1. أمراض القلب السامة أو نقص التغذية
 - 5.9.1. فقر الدم وكثرة الحمر وكثرة الكريات الحمر
 - 6.9.1. الأورام
- 10.1. علم العقاقير القلبية والأوعية الدموية
 - 1.10.1. موسعات الأوعية
 - 2.10.1. مقويات التقلص العضلي الإيجابية
 - 3.10.1. مدرات البول
 - 4.10.1. مضادات فقر الدم
 - 5.10.1. علاج قصور القلب

الوحدة 2. اضطرابات الجهاز التنفسي في أنواع الحيوانات الكبيرة

- 1.2. الفحص السريري وتقنيات التشخيص الرئيسية للجهاز التنفسي العلوي
 - 1.1.2. السجل الطبي والفحص البدني العام
 - 2.1.2. فحص الجهاز التنفسي العلوي
 - 3.1.2. التنظير في الراحة
 - 4.1.2. التنظير الديناميكي
 - 5.1.2. الموجات فوق الصوتية والتصوير الشعاعي للجهاز التنفسي العلوي
 - 6.1.2. الزرع والمضاد الحيوي

- 1.1. التشريح السريري للقلب والأوعية الدموية والفيزيولوجيا المرضية
 - 1.1.1. التطور الجنيني وتشريح القلب
 - 2.1.1. الدورة الدموية الجنينية
 - 3.1.1. الدورة القلبية
 - 4.1.1. القنوات الأيونية وإمكانات العمل
 - 5.1.1. السيطرة العصبية الهرمونية على القلب
 - 6.1.1. آليات عدم انتظام ضربات القلب
- 2.1. فحص القلب والأوعية الدموية
 - 1.2.1. سوابق المريض
 - 2.2.1. فحص القلب والأوعية الدموية
- 3.1. الاختبارات التشخيصية
 - 2.3.1. قياس التوتر
 - 3.3.1. مخطط كهربية القلب
 - 4.3.1. تخطيط صدى القلب
 - 5.3.1. الموجات فوق الصوتية للأوعية الدموية
- 4.1. أمراض القلب الخلقية والصمامية في الحصان
 - 1.4.1. عيب الحاجز البطيني
 - 2.4.1. رباعية Fallot
 - 3.4.1. القناة الشريانية السالكة
 - 4.4.1. قصور الأبهر
 - 5.4.1. ارتجاع الصمام الميترالي
 - 6.4.1. قلس ثلاثي الشرفات
- 5.1. عدم انتظام ضربات القلب في الحصان
 - 1.5.1. عدم انتظام ضربات القلب فوق البطيني
 - 2.5.1. عدم انتظام ضربات القلب البطيني
 - 3.5.1. اضطرابات التوصيل
- 6.1. التهاب التامور والتهاب عضلة القلب والتهاب الشغاف واضطرابات الأوعية الدموية في الحصان
 - 1.6.1. اضطرابات التامور
 - 2.6.1. اضطرابات عضلة القلب
 - 1.2.6.1. اضطرابات الشغاف
 - 2.2.6.1. النواسير الأبهريّة القلبية والأبهريّة الرئوية

- 7.2 الربو الشديد والربو الخفيف في الخيول
 - 1.7.2 علامات سريرية
 - 2.7.2 المسببة للأمراض
 - 3.7.2 التشخيص
 - 4.7.2 العلاج
 - 5.7.2 التنبؤ
- 8.2 أمراض الجهاز التنفسي للأبقار
 - 1.8.2 فحص الجهاز التنفسي في الأبقار
 - 2.8.2 اضطرابات الجهاز التنفسي العلوي
 - 3.8.2 متلازمة الجهاز التنفسي البقري
 - 4.8.2 الالتهاب الرئوي الخلالي وأسباب أخرى للالتهاب الرئوي في الماشية
 - 5.8.2 تغييرات في التجويف الصدري
- 9.2 أمراض الجهاز التنفسي للحيوانات المجترة الصغيرة
 - 1.9.2 استكشاف الجهاز التنفسي في الأغنام والماعز
 - 2.9.2 اضطرابات الجهاز التنفسي العلوي
 - 3.9.2 الالتهاب الرئوي
 - 4.9.2 تغييرات في التجويف الصدري
- 10.2 أمراض الجهاز التنفسي للإبل
 - 1.10.2 فحص الجهاز التنفسي في الإبل
 - 2.10.2 اضطرابات الجهاز التنفسي العلوي
 - 3.10.2 الالتهاب الرئوي وأمراض الرئة والصدر الأخرى
 - 4.10.2 الأورام

الوحدة 3. الاضطرابات العصبية في أنواع الحيوانات الكبيرة

- 1.3 الفحص العصبي والاختبارات التشخيصية الرئيسية
 - 1.1.3 الفحص السريري والعلامات السريرية
 - 2.1.3 التقييم الديناميكي وموقع الآفة
 - 3.1.3 الاختبارات التشخيصية: جمع وتحليل السائل الدماغي النخاعي
 - 4.1.3 الاختبارات التشخيصية الأخرى
- 2.3 الصرع والنوبات والأمراض الخلقية والتنكسية في الحصان
 - 1.2.3 الصرع والنوبات
 - 2.2.3 اضطرابات النوم
 - 3.2.3 التغذية الذاتية المخيخية
 - 4.2.3 القشعريرة
 - 5.2.3 اعتلال الدماغ النخاعي التنكسي
 - 6.2.3 التهاب الأعصاب

- 2.2 الفحص السريري وتقنيات التشخيص الرئيسية للجهاز التنفسي السفلي
 - 1.2.2 فحص الجهاز التنفسي السفلي
 - 2.2.2 الموجات فوق الصوتية للصدر
 - 3.2.2 الأشعة السينية الصدرية
 - 4.2.2 أخذ العينات: نضح القصبة الهوائية وغسل القصبات الهوائية وبزل الصدر
 - 5.2.2 غازات الدم في الشرايين
 - 6.2.2 اختبارات وظائف الرئة
 - 7.2.2 خزعة الرئة
- 3.2 أمراض الجهاز التنفسي العلوي في الحصان
 - 1.3.2 ورم دموي غريباري
 - 2.3.2 التهاب الجيوب الأنفية
 - 3.3.2 كيسات الجيوب الأنفية
 - 4.3.2 أمراض الأكياس الخلقية: طلبة وفطار وديبيلة
 - 5.3.2 تضخم الليمفاوية
 - 6.3.2 فح لسان المزمار
 - 7.3.2 انهيار البلعوم
 - 8.3.2 نزوح سقف الحنك الرخو
 - 9.3.2 اعتلال الأعصاب الحنجري المتكرر
 - 10.3.2 التهاب الغضروف الطرجهالي
 - 11.3.2 إزاحة منقارية للقوس الحنكي البلعومي
- 4.2 فيروسات الجهاز التنفسي للخيول
 - 1.4.2 الانفلونزا
 - 2.4.2 فيروس الهربس
 - 3.4.2 فيروسات الجهاز التنفسي الأخرى
- 5.2 النزيف الرئوي الناتج عن ممارسة الرياضة في الحصان
 - 1.5.2 علامات سريرية
 - 2.5.2 المسببة للأمراض
 - 3.5.2 التشخيص
 - 4.5.2 العلاج
 - 5.5.2 التنبؤ
- 6.2 الالتهاب الرئوي الجنبى والالتهاب الرئوي الجرثومي في الخيول
 - 1.6.2 علامات سريرية
 - 2.6.2 المسببة للأمراض
 - 3.6.2 التشخيص
 - 4.6.2 العلاج
 - 5.6.2 التنبؤ

- 9.3. الأمراض العصبية عند المجترات الصغيرة
 - 1.9.3. فحص الجهاز العصبي في الأغنام والماعز
 - 2.9.3. الاضطرابات التي تؤثر بشكل رئيسي على الدماغ في المجترات الصغيرة
 - 3.9.3. الاضطرابات التي تؤثر بشكل رئيسي على جذع الدماغ في المجترات الصغيرة
 - 4.9.3. الاضطرابات التي تؤثر بشكل رئيسي على المخيخ في المجترات الصغيرة
 - 5.9.3. الاضطرابات التي تؤثر بشكل رئيسي على الحبل الشوكي في المجترات الصغيرة
- 10.3. الأمراض العصبية للإبل
 - 1.10.3. استكشاف الجهاز العصبي وتقنيات التشخيص في الإبل
 - 2.10.3. الأمراض الخلقية والنمائية للجهاز العصبي
 - 3.10.3. التهاب السحايا المعدي
 - 4.10.3. اعتلالات الأعصاب الأولية غير المعدية
 - 5.10.3. اعتلالات الأعصاب الثانوية
 - 6.10.3. اعتلال عضلي وأمراض العمود الفقري
 - 7.10.3. ضعف البصر والسمع من أصل عصبي

الوحدة 4. اضطرابات الجهاز الهضمي في أنواع الحيوانات الكبيرة

- 1.4. الفحص السريري والاختبارات التشخيصية
 - 1.1.4. الاختبار البدني
 - 2.1.4. تقنيات التصوير
 - 3.1.4. التنظير
 - 4.1.4. اختبار الامتصاص والهضم
 - 5.1.4. اختبارات أخرى
- 2.4. التعديلات التي تصيب معدة الخيول
 - 1.2.4. متلازمة تفرح المعدة
 - 2.2.4. انحرافات المعدة
 - 3.2.4. أمراض أخرى تصيب المعدة
- 3.4. إصابات مميتة في الحصان
 - 1.3.4. إصابات مميتة في الأمعاء الدقيقة
 - 2.3.4. آفات مميتة في الأمعاء الغليظة
- 4.4. آفات انسداد في الحصان
 - 1.4.4. آفات انسداد المريء
 - 2.4.4. آفات انسداد الأمعاء الدقيقة
 - 3.4.4. آفات انسداد الأمعاء الغليظة

- 3.3. إصابات الجهاز العصبي المركزي والمتلازمة الدهليزية في الخيول
 - 1.3.3. صدمة الدماغ
 - 2.3.3. صدمة الحبل الشوكي
 - 3.3.3. متلازمة الدهليزي
- 4.3. الأمراض الضاغطة للحبل الشوكي عند الحصان
 - 1.4.3. التسبب في المرض والعلامات السريرية
 - 2.4.3. التشخيص
 - 3.4.3. العلاج والتوقعات
- 5.3. أمراض فيروسية تصيب الجهاز العصبي المركزي في الخيول
 - 1.5.3. اعتلال الدماغ الناجم عن فيروس الهربس الخيول
 - 2.5.3. التهاب الدماغ الفيروسي (WEE و EEE و VEE)
 - 3.5.3. التهاب الدماغ الناجم عن فيروس غرب النيل
 - 4.5.3. السعار
 - 5.5.3. فيروس بورنا ومبيدات دماغ فيروسية أخرى
- 6.3. أمراض أخرى تصيب الجهاز العصبي المركزي في الخيول
 - 1.6.3. مرض الخلايا العصبية الحركية للخيول (EMND)
 - 2.6.3. مرض الحشائش (خلل النطق الخيلي)
 - 3.6.3. الأورام
 - 4.6.3. التغيرات الأيضية التي تسبب أعراض عصبية
 - 5.6.3. سامة
 - 6.6.3. اهتزاز الرأس
 - 7.6.3. مرض لايم (Lyme)
- 7.3. الكزاز والتسمم الغذائي
 - 1.7.3. كُزاز
 - 2.7.3. التسمم الوشيقي
- 8.3. أمراض الجهاز العصبي البقري
 - 1.8.3. فحص الجهاز العصبي في الأبقار
 - 2.8.3. التعديلات التي تؤثر بشكل رئيسي على الدماغ في الأبقار
 - 3.8.3. التعديلات التي تؤثر بشكل رئيسي على جذع الدماغ في الأبقار
 - 4.8.3. التعديلات التي تؤثر بشكل رئيسي على المخيخ في الأبقار
 - 5.8.3. التعديلات التي تؤثر بشكل رئيسي على الحبل الشوكي البقري
 - 6.8.3. التعديلات التي تؤثر بشكل رئيسي على الأعصاب المحيطة في الأبقار

- 10.4. اضطرابات الجهاز الهضمي عند الإبل
 - 1.10.4. تشريح ووظائف الجهاز الهضمي
 - 2.10.4. تقنيات التشخيص
 - 3.10.4. أمراض الجهاز الهضمي الخلقية
 - 4.10.4. أمراض تجويف الفم
 - 5.10.4. أمراض المريء
 - 6.10.4. أمراض المعدة أو مقصورات المعدة
 - 7.10.4. التهاب الأمعاء والإسهال
 - 8.10.4. البطن الحاد أو المغص
 - 9.10.4. أورام الجهاز الهضمي

الوحدة 5. اضطرابات الجهاز البولي في أنواع الحيوانات الكبيرة

- 1.5. اختبارات التشريح وعلم وظائف الأعضاء والتشخيص
 - 1.1.5. التشريح
 - 2.1.5. الفسيولوجيا
 - 1.2.1.5. القضاء على المكونات النيتروجينية
 - 2.2.1.5. إزالة واستعادة الإلكتروليتات (الوظيفة الأنبوية)
 - 3.2.1.5. التوازن المائي
- 2.5. أمراض الدم والكيمياء الحيوية للدم
 - 1.2.5. تحليل البول
 - 1.1.2.5. كثافة
 - 2.1.2.5. شريط الاختبار
 - 3.1.2.5. المجهر
 - 4.1.2.5. إنزيمية
 - 5.1.2.5. كسور مطروحة
 - 6.1.2.5. الزرع
 - 2.2.5. تقنيات التصوير
 - 1.2.2.5. الموجات فوق الصوتية
 - 2.2.2.5. الأشعة
 - 3.2.2.5. التنظير
 - 4.2.2.5. تصوير ومضي
 - 3.2.5. خزعة الكلى
 - 4.2.5. تقدير وظيفة الكلى (clearance)

- 5.4. IBD: الأمراض الالتهابية / متلازمة سوء الامتصاص في الخيول
 - 1.5.4. النهج السريري
 - 2.5.4. الساركوما اللمفاوية الهضمية
 - 3.5.4. التهاب الأمعاء الحبيبي
 - 4.5.4. التهاب الأمعاء والقولون البيوزيني
 - 5.5.4. التهاب الأمعاء والقولون اللمفاوي البلازمي
 - 6.5.4. اعتلال الأمعاء التكاثري
 - 7.5.4. إنتاجات أخرى
- 6.4. الأمراض التي تصيب الكبد
 - 1.6.4. أمراض الكبد والفشل الكبدي
 - 2.6.4. العلامات السريرية لأمراض الكبد
 - 3.6.4. أمراض الكبد الحادة
 - 4.6.4. أمراض الكبد المزمنة
 - 5.6.4. أمراض الأوعية الدموية والخلقية
- 7.4. التهاب القولون والتهاب الأمعاء والتهاب الصفاق
 - 1.7.4. التهاب القولون
 - 2.7.4. التهاب الأمعاء
 - 3.7.4. خيارات العلاج للخيول المصابة بالإسهال الحاد
 - 4.7.4. التهاب الصفاق
- 8.4. اضطرابات الجهاز الهضمي في الماشية
 - 1.8.4. فحص الجهاز الهضمي في الابقار
 - 2.8.4. تعديلات في تجويف الفم
 - 3.8.4. عسر الهضم
 - 4.8.4. التهاب الشبكية الرضحي
 - 5.8.4. نزوح من المنفحة وغيرها من تشوهات من المنفحة
 - 6.8.4. اضطرابات الأمعاء الانسدادي
 - 7.8.4. الإسهال في الابقار البالغة
- 9.4. اضطرابات الجهاز الهضمي عند المجترات الصغيرة
 - 1.9.4. فحص الجهاز الهضمي في المجترات الصغيرة
 - 2.9.4. تعديلات في تجويف الفم
 - 3.9.4. عسر الهضم واضطرابات أخرى في المعدة
 - 4.9.4. تسمم معوي
 - 5.9.4. الإسهال في الأغنام والماعز البالغة

- 7.5. التحقيق والتشخيص التفريقي للبيئة الصبغية (نزيف كلوي وتحص بولي والتهاب الإحليل)
 - 1.7.5. التهاب الإحليل / عيوب مجرى البول
 - 2.7.5. التهاب المثانة
 - 3.7.5. التهاب الحمى القلاعية
 - 4.7.5. تحص بولي
 - 1.4.7.5. حصوات مجرى البول
 - 2.4.7.5. حصوة المثانة
 - 5.7.5. بيئة دموية كلوية مجهولة السبب
 - 6.7.5. بيئة دموية مرتبطة بممارسة الرياضة
 - 7.7.5. بيئة تصبغية بسبب علم الأمراض الجهازية
- 8.5. أمراض الجهاز البولي التناسلي في الماشية
 - 1.8.5. أمراض الجهاز البولي التناسلي
 - 2.8.5. تلف الكلى والفشل
 - 3.8.5. أمراض الكلى الأخرى
 - 4.8.5. أمراض الحالب والمثانة والإحليل
- 9.5. أمراض الجهاز البولي التناسلي في المجترات الصغيرة
 - 1.9.5. أمراض الجهاز البولي التناسلي
 - 2.9.5. تلف الكلى والفشل
 - 3.9.5. أمراض الكلى الأخرى
 - 4.9.5. انسداد المسالك البولية
 - 5.9.5. أمراض الحالب والمثانة والإحليل
- 10.5. أمراض الجهاز البولي التناسلي في الإبل
 - 1.10.5. أمراض الجهاز البولي التناسلي
 - 2.10.5. تلف الكلى والفشل
 - 3.10.5. أمراض الكلى الأخرى
 - 4.10.5. انسداد المسالك البولية
 - 5.10.5. أمراض الحالب والمثانة والإحليل
 - 6.10.5. الأورام

الوحدة 6. طب حديثي الولادة في أنواع الحيوانات الكبيرة

- 1.6. النهج السريري للمهر حديث الولادة
 - 1.1.6. فحص مهر حديثي الولادة
 - 2.1.6. التقييم حسب الأنظمة
 - 3.1.6. فحص الأم والمشيمة

- 3.5. الفشل الكلوي الحاد في الحصان
 - 1.3.5. الأسباب
 - 2.3.5. الفيزيولوجيا المرضية
 - 3.3.5. نخر أنيوبي كلوي
 - 4.3.5. التهاب الكلية الخلالي الحاد
 - 5.3.5. التهاب كبيبات الكلى الحاد
 - 6.3.5. التشخيص
 - 7.3.5. العلاج
 - 8.3.5. التنبؤ
- 4.5. الفشل الكلوي المزمن في الحصان
 - 1.4.5. العوامل المؤهبة
 - 2.4.5. التهاب كبيبات الكلى
 - 3.4.5. التهاب الكلية الخلالي المزمن
 - 4.4.5. أسباب أخرى
 - 5.4.5. التشخيص
 - 6.4.5. العلاج
 - 7.4.5. التنبؤ
- 5.5. الحمض الأنوبي الكلوي في الحصان
 - 1.5.5. الفيزيولوجيا المرضية
 - 2.5.5. النوع 1
 - 3.5.5. النوع 2
 - 4.5.5. النوع 3
 - 5.5.5. النهج الكمي / التقليدي للاختلالات
 - 6.5.5. التشخيص
 - 7.5.5. العلاج
- 6.5. التحقيق والتشخيص التفريقي من التبول / عطاش
 - 1.6.5. بروتوكول التشخيص
 - 2.6.5. الأسباب
 - 1.2.6.5. القصور الكلوي
 - 2.2.6.5. كوشينغ
 - 3.2.6.5. العطاش الأولي
 - 4.2.6.5. استهلاك الملح الزائد
 - 5.2.6.5. مرض السكري الكاذب
 - 6.2.6.5. المرض السكري
 - 7.2.6.5. تلوث الدم
 - 8.2.6.5. علاجي المنشأ

- 2.6. تعفن الدم في المهور
- 1.2.6. عوامل المخاطرة
- 2.2.6. علامات سريرية
- 3.2.6. التشخيص
- 4.2.6. العلاج
- 5.2.6. التنبؤ
- 3.6. متلازمة نقص الأكسجة عند حديثي الولادة
- 1.3.6. المسببات
- 2.3.6. علامات سريرية
- 3.3.6. التشخيص
- 4.3.6. العلاج
- 5.3.6. التنبؤ
- 4.6. اضطرابات الجهاز التنفسي في المهور حديثي الولادة
- 1.4.6. رُتْقُ قُمْعِ الأَنْفِ
- 2.4.6. Wry nose
- 3.4.6. الالتهاب الرئوي
- 4.4.6. متلازمة الضائقة التنفسية الحادة
- 5.4.6. كسر الضلع
- 6.4.6. إدارة المهور مع أمراض الرئة
- 5.6. اضطرابات الجهاز البولي التناسلي للمهور حديثي الولادة
- 1.5.6. سرر مثاني دائم
- 2.5.6. أوروبريتونيوم
- 3.5.6. القصور الكلوي
- 4.5.6. الفتق الأربي وكبس الصفن
- 5.5.6. حالب منتبذ
- 6.6. اضطرابات الجهاز الهضمي للمهور حديثي الولادة
- 1.6.6. عسر البلع
- 2.6.6. متلازمة تفرح المعدة
- 3.6.6. علاج حديثي الولادة مع مغص
- 4.6.6. انحشار العقي
- 5.6.6. الإسهال / التهاب الأمعاء والقولون
- 7.6. العناية المركزة والعلاجات والإجراءات
- 1.7.6. مراقبة حديثي الولادة
- 2.7.6. رعاية المهر الراقد
- 3.7.6. علاج السوائل
- 4.7.6. إطعام المهر المريض
- 5.7.6. العلاج بالمضادات الحيوية
- 6.7.6. الإنعاش القلبي
- 8.6. مشاكل ريلة الساق الرئيسية
- 1.8.6. أمراض خلقية
- 2.8.6. الصدمة والموت أثناء الولادة
- 3.8.6. الخداج وخلل النضج وسوء التكيف عند الأطفال حديثي الولادة
- 4.8.6. أمراض ومشاكل الفترة المحيطة بالولادة
- 5.8.6. الأمراض المرتبطة بالتقانات الحيوية الإيجابية
- 6.8.6. عدم نقل الغلوبولين المناعي القولوني
- 7.8.6. الإسهال في العجول
- 9.6. المشاكل الرئيسية للمواليد الجدد المجترات الصغيرة
- 1.9.6. أمراض خلقية
- 2.9.6. الخداج وخلل النضج وسوء التكيف عند الأطفال حديثي الولادة
- 3.9.6. مشاكل ما حول الولادة
- 4.9.6. أمراض الجهاز الهضمي
- 5.9.6. أمراض الجهاز العضلي الهيكلي
- 6.9.6. عدم نقل الغلوبولين المناعي القولوني
- 10.6. المشاكل الرئيسية للإبل حديثي الولادة
- 1.10.6. أمراض خلقية
- 2.10.6. الخداج وخلل النضج وسوء التكيف عند الأطفال حديثي الولادة
- 3.10.6. مشاكل ما حول الولادة
- 4.10.6. أمراض الجهاز الهضمي
- 5.10.6. أمراض الجهاز العضلي الهيكلي
- 6.10.6. عدم نقل الغلوبولين المناعي القولوني
- الوحدة 7. طب العيون في أنواع الحيوانات الكبيرة**
- 1.7. اختبارات التشريح والتشخيص
- 1.1.7. تشريح ووظائف مقلة العين
- 2.1.7. كتل العصب العيني
- 3.1.7. فحص طب العيون
- 4.1.7. الاختبارات التشخيصية الأساسية
- 5.1.7. قياس التوتر العيني
- 6.1.7. تنظير العين المباشر وغير المباشر
- 7.1.7. الموجات فوق الصوتية للعين
- 8.1.7. اختبارات التصوير التشخيصي الأخرى
- 9.1.7. تخطيط كهربية الشبكية
- 10.1.7. وضع القسطرة تحت الجافية

- 8.7. تغييرات بصرية في الماشية
 - 1.8.7. التهاب القرنية والملتحمة المعدية
 - 2.8.7. سرطان العين
 - 3.8.7. تغيرات أخرى في الجفون والملتحمة وأنسجة الملحقات
 - 4.8.7. اضطرابات العين الأخرى
- 9.7. التغيرات العينية في المجترات الصغيرة
 - 1.9.7. أمراض مدار العين
 - 2.9.7. التهاب القرنية والملتحمة المعدية
 - 3.9.7. التهاب القرنية الطفيلي
 - 4.9.7. تنكس الشبكية
 - 5.9.7. العمى
- 10.7. التغيرات العينية في الإبل
 - 1.10.7. أمراض خلقية
 - 2.10.7. التهاب القرنية التقرحي
 - 3.10.7. التهاب القرنية الطفيلي

الوحدة 8. أمراض الغدد الصماء والأمراض الجلدية في أنواع الحيوانات الكبيرة

- 1.8. النهج السريري والاختبارات التشخيصية في الأمراض الجلدية للخيول
 - 1.1.8. التاريخ الطبي
 - 2.1.8. طرق أخذ العينات والتشخيص الرئيسية
 - 3.1.8. تقنيات التشخيص المحددة الأخرى
- 2.8. الأمراض المعدية والمناعية والحساسية في الحصان
 - 1.2.8. أمراض فيروسية
 - 2.2.8. أمراض بكتيرية
 - 3.2.8. أمراض فطرية
 - 4.2.8. الأمراض الطفيلية
 - 5.2.8. تفاعلات فرط الحساسية: أنواعها
 - 6.2.8. حساسية من لدغات الحشرات
 - 7.2.8. أنواع أخرى من الحساسية وتفاعلات الجلد
- 3.8. أورام جلد الخيول
 - 1.3.8. ساركويد
 - 2.3.8. الأورام الميلانينية
 - 3.3.8. سرطانة حرشفية الخلايا
 - 4.3.8. أورام الجلد الأخرى

- 2.7. تعديلات في الجفون والملتحمة والقناة الأنفية الدمعية في الخيول
 - 1.2.7. تشريح أنسجة الملحقات
 - 2.2.7. اضطرابات مدار العين
 - 3.2.7. تعديلات في الجفون
 - 4.2.7. اضطرابات في الملتحمة العينية
 - 5.2.7. اضطرابات في القناة الأنفية الدمعية
- 3.7. تقرحات القرنية في الحصان
 - 1.3.7. لمحة عامة
 - 2.3.7. تصنيف قرح القرنية
 - 3.3.7. تقرحات بسيطة ومعقدة وشديدة
 - 4.3.7. قرحة غير مؤلمة
 - 5.3.7. القيلة الفزحية وانتقاب العين
 - 6.3.7. تلين القرنية (melting)
- 4.7. التهاب القرنية المعدية والخراجات اللحمية في الخيول
 - 1.4.7. التهاب القرنية الطفيلي
 - 2.4.7. التهاب القرنية الفيروسي
 - 3.4.7. التهاب القرنية الفطري
 - 4.4.7. التهاب القرنية الجرثومي
 - 5.4.7. الخراج اللحمي
 - 6.4.7. جراحة القرنية
- 5.7. الأمراض المناعية والتهاب القرنية غير التقرحي مجهول السبب للقرنية في الخيول
 - 1.5.7. لمحة عامة التصنيف
 - 2.5.7. التهاب القرنية المناعي السطحي
 - 3.5.7. التهاب القرنية المناعي العميق في منتصف اللحمية
 - 4.5.7. التهاب القرنية المناعي البطاني
 - 5.5.7. أمراض القرنية المناعية الأخرى
- 6.7. التهاب الفزحية المتكرر للخيول واضطرابات العينية الأخرى في الخيول
 - 1.6.7. تشريح ووظائف المسالك العينية
 - 2.6.7. الأمراض الخلقية في العينية
 - 3.6.7. التهاب الفزحية الحاد
 - 4.6.7. التهاب الفزحية المتكرر للخيول
- 7.7. اضطرابات بصرية أخرى للخيول
 - 1.7.7. اضطرابات العدسة
 - 2.7.7. اضطرابات الشبكية والزراق
 - 3.7.7. الأورام العينية وملحقاتها

- 9.8. التغييرات الجلدية والغدد الصماء في المجترات الصغيرة
 - 1.9.8. أمراض الجلد الخلقية
 - 2.9.8. التهاب الجلد المعدي
 - 3.9.8. أمراض الموصل الحويصلي والجلدي المخاطي
 - 4.9.8. الأمراض الطفيلية للشعر والصوف
 - 5.9.8. التهاب العقد اللمفية الجبني
 - 6.9.8. الأمراض الجلدية والملاحق المصاحبة للتسمم والمشاكل التغذوية
 - 7.9.8. الأورام
 - 8.9.8. تسمم الحمل
 - 9.9.8. الحفاظ، الكساح
- 10.8. التغييرات الجلدية والغدد الصماء في الإبل
 - 1.10.8. التهاب الجلد المعدي
 - 2.10.8. أمراض الموصل الجلدي المخاطي
 - 3.10.8. الأمراض التي تؤثر على جودة الألياف

الوحدة 9. التشخيص المخبري في الخيول. اضطرابات النظم المكونة للدم والمناعة في أنواع الحيوانات الكبيرة

- 1.9. أمراض الدم في الحصان البالغ: تعديلات في السلسلة الحمراء
 - 1.1.9. فسيولوجيا خلايا الدم الحمراء والصفائح الدموية
 - 2.1.9. تفسير التعديلات في السلسلة الحمراء
 - 3.1.9. استقلاب الحديد
 - 4.1.9. قلة الصفائح / كثرة الصفائح
 - 5.1.9. كثرة الخلايا الحمراء
 - 6.1.9. فقر دم
 - 1.6.1.9. خسارة: نزف
 - 2.6.1.9. تدمير
- 1.2.6.1.9. الأمراض المعدية والطفيلية المسببة لفقر الدم: داء البيروبلزما والإيدز وأمراض أخرى
- 2.2.6.1.9. انحلال الدم المناعي بوساطة المناعة
- 3.2.6.1.9. تحلل تساوي حرارة حديثي الولادة
- 4.2.6.1.9. الضرر التأكسدي
- 3.6.1.9. نقص الإنتاج
 - 1.3.6.1.9. فقر الدم التهاب مزمن
 - 2.3.6.1.9. انسداد النخاع / عدم تنسج النخاع
- 7.1.9. فسيولوجيا السلسلة البيضاء
 - 1.7.1.9. الخلية المتعادلة
 - 2.7.1.9. الخلية الحمضية
 - 3.7.1.9. الخلية القاعدية
 - 4.7.1.9. الخلية الليمفاوية
 - 5.7.1.9. الخلايا البدينة
 - 6.7.1.9. ابيضاض الدم

- 4.8. اضطرابات الغدة الدرقية والغدة الكظرية في الخيول
 - 1.4.8. وظائف الغدة الدرقية
 - 2.4.8. العوامل المؤثرة في قياس هرمونات الغدة الدرقية
 - 3.4.8. الاختبارات التشخيصية لوظيفة الغدة الدرقية
 - 4.4.8. قصور الغدة الدرقية
 - 5.4.8. فرط نشاط الغدة الدرقية
 - 6.4.8. أورام الغدة الدرقية
 - 7.4.8. قصور الغدة الكظرية عند البالغين
 - 8.4.8. قصور الغدة الكظرية في المهور
 - 9.4.8. فرط قشر الكظر
 - 10.4.8. أورام قشر الكظر
- 5.8. خلل في وسيخلل في وسيط بارس من الغدة النخامية في الخيولط بارس من الغدة النخامية والعلاج والمراقبة
 - 1.5.8. المسببات
 - 2.5.8. علامات سريرية
 - 3.5.8. التشخيص
 - 4.5.8. العلاج
 - 6.8. متلازمة التمثيل الغذائي للخيول
 - 1.6.8. المسببات
 - 2.6.8. علامات سريرية
 - 3.6.8. التشخيص
 - 4.6.8. العلاج
- 7.8. اضطرابات في استقلاب الكالسيوم والفوسفور والمغنيسيوم في الحصان. عدم التعرق
 - 1.7.8. الاضطرابات التي تحدث مع نقص كالسيوم الدم
 - 2.7.8. الأمراض التي تظهر مع فرط كالسيوم الدم
 - 3.7.8. الأمراض التي تحدث مع نقص فوسفات الدم
 - 4.7.8. الأمراض المرتبطة بفرط فوسفات الدم
 - 5.7.8. نقص مغنسيوم الدم
 - 6.7.8. ارتفاع مغنيسيوم الدم
 - 7.7.8. عدم التعرق
- 8.8. التغييرات الجلدية والاستقلابية والغدد الصماء في الماشية
 - 1.8.8. أمراض الجلد الخلقية
 - 2.8.8. أمراض الجلد والشعر
 - 3.8.8. أمراض تحت الجلد
 - 4.8.8. أمراض الحوافر والقرن
 - 5.8.8. أورام الجلد
 - 6.8.8. الكيتوزيه
 - 7.8.8. تعديلات الكالسيوم والمغنيسيوم والفوسفور
 - 8.8.8. اعتلالات الغدد الصماء الأخرى

5.7.9. خطوة بخطوة، كيف أفسر القاعدة الحمضية للحصول على أقصى قدر من المعلومات؟

1.5.7.9. اللاكتات

2.5.7.9. الإلكتروليتات

1.2.5.7.9. فرط صوديوم الدم (<1541mmol)

2.2.5.7.9. نقص صوديوم الدم (>431mmol/l caballo)

3.2.5.7.9. فرط بوتاسيوم الدم (<15,4mmol)

4.2.5.7.9. نقص بوتاسيوم الدم (>5,3mmol/l)

5.2.5.7.9. فرط كلور الدم (<110mmol/l)

6.2.5.7.9. نقص كلور الدم (>109mmol)

3.5.7.9. SIDm

4.5.7.9. Atot

5.5.7.9. SIG

6.7.9. تصنيف الاضطرابات

7.7.9. المبادئ الأساسية للعلاج بالسوائل

8.7.9. تكوين الجسم من السوائل والشوارد

9.7.9. تقدير الجفاف

10.7.9. أنواع السوائل

1.10.7.9. المحاليل البلورية

1.1.10.7.9. Ringer-lactato

2.1.10.7.9. @Isofundin

3.1.10.7.9. محلول ملحي (0.9% كلوريد الصوديوم)

4.1.10.8.1. @Sterovet

5.1.10.7.9. بيكربونات

6.1.10.7.9. الجليكوسالين 3,6/0,3%

7.1.10.7.9. محلول ملحي مفرط التوتر (7.5% كلوريد الصوديوم)

2.10.7.9. المحاليل الغروية

1.2.10.7.9. @IsoHes

2.2.10.7.9. البلازما

8.9. التفسير التحليلي والتعديلات المناعية والدم في الأبقار

1.8.9. تعداد الدم

2.8.9. الكيمياء الحيوية للدم

3.8.9. الحساسية

4.8.9. فقر الدم المناعي بوساطة

5.8.9. قلة الصفائح

9.9. التفسير التحليلي والتغيرات المناعية والمكونة للدم في المجترات الصغيرة

1.9.9. تعداد الدم

2.9.9. فقر الدم ونظام فاماتشا

3.9.9. الكيمياء الحيوية للدم

2.9. الكيمياء الحيوية في الحصان البالغ

1.2.9. ملف الكلى

2.2.9. ملف الكبد

3.2.9. بروتينات المرحلة الحادة

4.2.9. الملف العضلي

5.2.9. قرارات أخرى

3.9. أمراض الدم والكيمياء الحيوية في المهور / خيول الشيخوخة

1.3.9. الاختلافات في أمراض الدم

2.3.9. الاختلافات في الكيمياء الحيوية

1.2.3.9. الفروق في وظائف الكلى

2.2.3.9. الاختلافات في وظائف الكبد

3.2.3.9. الاختلافات في المظهر العضلي

4.9. الاستجابة المناعية للمهور والخيول المستنة

1.4.9. خصائص الجهاز المناعي للمهور حديثي الولادة

2.4.9. تطور الاستجابة المناعية خلال السنة الأولى من العمر

3.4.9. الشيخوخة: خصائص الجهاز المناعي للمسنين

5.9. تفاعلات فرط الحساسية. أمراض المناعة

1.5.9. فرط الحساسية النوع 1

2.5.9. فرط الحساسية النوع 2

3.5.9. فرط الحساسية النوع 3

4.5.9. فرط الحساسية النوع 4

5.5.9. المظاهر المناعية المعقدة للأمراض المناعية بوساطة

6.9. اضطرابات تخثر الدم

1.6.9. الأرقاء الأولي

2.6.9. الأرقاء الثانوي

3.6.9. التخثر القائم على المسارات الداخلية والخارجية مقابل. نموذج التخثر القائم على الخلية (البدء والانتشار والتضخيم)

4.6.9. منع تخثر الدم

5.6.9. انحلال الفبرين / تحلل الفبرين

6.6.9. تخثر منتشر داخل الأوعية

7.6.9. فرغرية نزفية

8.6.9. مشاكل وراثية

9.6.9. الأدوية مضادات التجلط/مضادات التخثر

7.9. المبادئ الأساسية للتوازن الحمضي القاعدي. علاج السوائل

1.7.9. مقدمة لماذا التوازن الحمضي القاعدي مهم؟

2.7.9. مفاهيم أساسية

3.7.9. آليات الحماية: تعويض قصير وطويل الأمد

4.7.9. أساليب التفسير

- 6.10. الطفيليات الرئيسية التي تصيب الحصان
 - 1.6.10. الطفيليات الدموية
 - 2.6.10. الاسطوانيات الصغيرة
 - 3.6.10. الاسطوانيات الكبيرة
 - 4.6.10. الديدان
 - 5.6.10. الديدان الخيطية الأخرى
 - 6.6.10. الديدان الشريطية
- 7.10. الأمراض المعدية الرئيسية في المجترات الصغيرة
 - 1.7.10. الطفيليات الدموية
 - 2.7.10. الديدان الخيطية المعدية المعوية
 - 3.7.10. الديدان الخيطية التي تصيب الجهاز التنفسي
 - 4.7.10. الديدان الشريطية
 - 5.7.10. المثقوبات
 - 6.7.10. الكوكسيديا
- 8.10. الطفيليات الرئيسية التي تصيب المجترات الصغيرة
 - 1.8.10. الطفيليات الدموية
 - 2.8.10. الديدان الخيطية المعدية المعوية
 - 3.8.10. الديدان الخيطية التي تصيب الجهاز التنفسي
 - 4.8.10. الديدان الشريطية
 - 5.8.10. المثقوبات
 - 6.8.10. مقاومة الديدان في المجترات الصغيرة
 - 7.8.10. برامج الإدارة والعلاج والتحكم (فامانتشا)
- 9.10. الطفيليات الرئيسية التي تصيب الإبل
 - 1.9.10. الطفيليات الدموية
 - 2.9.10. الكوكسيديا
 - 3.9.10. الديدان الأسطوانية
 - 4.9.10. الديدان الشريطية
- 10.10. الوقاية والعلاج من الأمراض الطفيلية
 - 1.10.10. تقنيات التشخيص
 - 2.10.10. المبادئ العلاجية
 - 3.10.10. تطوير المقاومات
 - 4.10.10. برامج الإدارة والتحكم

- 10.9. التفسير التحليلي والتعديلات المناعية والمكونة للدم في الجمال
 - 1.10.9. تعداد الدم
 - 2.10.9. فقر دم
 - 3.10.9. الكيمياء الحيوية للدم

الوحدة 10. الأمراض المعدية والطفيلية في أنواع الحيوانات الكبيرة

- 1.10. الوقاية من الأمراض المعدية ومكافحتها
 - 1.1.10. الاختبارات التشخيصية المخبرية
 - 2.1.10. علاجات ومقاومات مضادات الميكروبات
 - 3.1.10. استخدام اللقاح
 - 4.1.10. إجراءات الأمن الحيوي والمراقبة
- 2.10. أهم الأمراض المعدية في الحصان
 - 1.2.10. الأمراض الواجب التبليغ عنها
 - 2.2.10. الأمراض التي تسببها البكتيريا
 - 3.2.10. أمراض فيروسية
 - 4.2.10. الأمراض التي تسببها الفطريات
- 3.10. الأمراض المعدية الرئيسية في الماشية
 - 1.3.10. الأمراض الواجب التبليغ عنها
 - 2.3.10. الأمراض التي تسببها البكتيريا
 - 3.3.10. أمراض فيروسية
 - 4.3.10. الأمراض التي تسببها الفطريات
 - 5.3.10. الأمراض التي تسببها البريونات
- 4.10. الأمراض المعدية الرئيسية في المجترات الصغيرة
 - 1.4.10. الأمراض الواجب التبليغ عنها
 - 2.4.10. الأمراض التي تسببها البكتيريا
 - 3.4.10. أمراض فيروسية
 - 4.4.10. الأمراض التي تسببها الفطريات
 - 5.4.10. الأمراض التي تسببها البريونات
- 5.10. الأمراض المعدية الرئيسية في الإبل
 - 1.5.10. الأمراض الواجب التبليغ عنها
 - 2.5.10. الأمراض التي تسببها البكتيريا
 - 3.5.10. أمراض فيروسية
 - 4.5.10. الأمراض التي تسببها الفطريات

الممارسات الإكلينيكية

بعد اجتياز المرحلة النظرية عبر الإنترنت، تتطلب درجة الماجستير نصف حضوري فترة من التدريب العملي في مركز بيطري بالمعايير المطلوبة من جامعة TECH. سيحصل الطلاب على الدعم والتوجيه من المعلم الذي سيرافقهم في هذه العملية، بدءاً من التحضير وحتى عملية الممارسة السريرية.



قم بممارستك السريرية في أحد أفضل المراكز
البيطرية التي توفرها لك جامعة TECH





يتكون برنامج الماجستير نصف حضوري في الطب البيطري في الطب الباطني من دورة دراسية مدتها 3 أسابيع في مجال الأنواع الكبيرة، ويجب أن يستكمل المهني أيامها وفقاً للجدول الزمني العملي للمركز الطبي البيطري المعين. ستسمح هذه الإقامة للطالب بالاطلاع على حالات حقيقية والتدخل في حالات حقيقية مع فريق محترف معترف به للغاية في مجال الطب الباطني البيطري، وتطبيق أحدث العلاجات والتشخيصات المبتكرة في هذا القطاع.

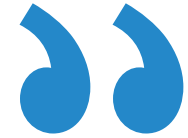
تركز الأنشطة التي سيتم القيام بها في هذا التدريب العملي البحث على الإجراءات المناسبة والتحديث الفني للتدخلات على الحيوانات المختلفة وفقاً لتغيراتها أو أمراضها، وموجهة 100% إلى التدريب التفصيلي للتنفيذ الصحيح للنشاط، وتنفيذ الأداء المهني الأمثل وضمان سلامة الحيوان.

مما لا شك فيه أن هذه هي أفضل طريقة للقيام بالمهنة من خلال إجراء العمليات في الوقت الحقيقي ومع أبطال حقيقيين، إلى جانب الابتكارات التكنولوجية التي يقدمها المركز الطبي للتدخلات المعنية. كما أن هذه الطريقة الجديدة في تنفيذ العمليات الصحية الحيوانية المختلفة مع فريق تعليمي عالي الجودة لجعلها تجربة تعليمية أفضل تكون فيها جامعة TECH في المقدمة.

سيتم تنفيذ الجزء العملي بمشاركة نشطة من الطالب الذي يقوم بتنفيذ الأنشطة والإجراءات الخاصة بكل مجال من مجالات الاختصاص (تعلم التعلم وتعلم التنفيذ)، بمرافقة وتوجيه من المعلمين وزملاء التدريب الآخرين الذين يسهلون العمل الجماعي والتكامل متعدد التخصصات ككفاءات مستعرضة لممارسة طب بيطري (تعلم أن تكون وتعلم الارتباط).

ستكون الإجراءات الموضحة أدناه أساس الجزء العملي من التدريب، ويخضع أداؤها لمدى ملاءمة المرضى وتوافر المركز وحجم العمل به، مع الأنشطة المقترحة التالية:

تدرب في مركز بيطري متخصص يمكنه أن يوفر لك كل هذه الإمكانيات، مع برنامج أكاديمي مبتكر على أعلى المستويات



نشاط عملي	الوحدة
الفحص المباشر للممرات الهوائية والأعضاء الداخلية الأخرى	إدارة تقنيات التصوير
إجراء فحص من خلال الأنف أو الفم للقصبية الهوائية والقصبات الهوائية والرئتين	
تصميم علاجات أكثر تحديداً من خلال ديناميكيات الجهاز التنفسي لكل حيوان	
الحصول على صور تفصيلية ثلاثية الأبعاد للأعضاء الداخلية، بما في ذلك الرئتين باستخدام تقنية متقدمة	
فحص الأمراض التناسلية البولية الخلقية المختلفة، وإيجاد سبب التلف والفشل الكلوي	تحليل أمراض الجهاز البولي التناسلي
التدخل في حالات انسداد المسالك البولية وأمراض الحالب والمثانة والإحليل	
استكشاف أمراض الكلى الأخرى	
التعامل مع الورم بطريقة تزيد من فرص نجاح علاج الحيوان	فحص اضطرابات الجهاز التنفسي والجهاز الهضمي
توفير الدعم التنفسي والعلاج الداعم بالأكسجين التكميلي والتهوية الميكانيكية والأدوية المضادة للالتهابات وفقاً لإصابة الرئة	
إجراء جراحة لتحسين التدفق الطبيعي للهواء عبر الممرات الهوائية وتحسين جودة حياة الحيوان	
تعزيز الشفاء من القرحة من خلال تغيير النظام الغذائي، والتحكم في التوتر، والأدوية لتقليل حموضة المعدة، وما إلى ذلك	
إجراء عملية جراحية لإزالة العقي المتأثر وإزالة انسداد الأمعاء	فحص طب العيون في الأنواع الكبيرة
تحديد التشخيص التفريقي للعلامات السريرية العينية	
تحديد منهجية عمل للمريض المصاب بالخراج اللحمي والتهاب القرنية بواسطة المناعة والتهاب العينية الخيلي المتكرر	
اقتراح منهجية عمل للمرضى المصابين بقرحة القرنية و / أو التهاب القرنية المعدي	
توليد المعرفة المتخصصة لإجراء فحص طب العيون الصحيح في أنواع الحيوانات الكبيرة	





تأمين المسؤليات المدنية

يتمثل الشاغل الرئيسي لهذه المؤسسة في ضمان سلامة كل من المتدربين والوكلاء المتعاونين الآخرين الضروريين في عمليات التدريب العملي في الشركة. من بين التدابير المخصصة لتحقيق ذلك، الاستجابة لأي حادث قد يحدث أثناء عملية التدريب والتعلم بأكملها.

للقيام بذلك، يتعهد هذا الكيان التعليمي بالتعاقد على تأمين المسؤولية المدنية الذي يغطي أي احتمال قد ينشأ أثناء تنفيذ الإقامة في مركز التدريب.

ستحظى سياسة المسؤولية المدنية للمتدربين بتغطية واسعة وسيتم الاشتراك فيها قبل بدء فترة التدريب العملي. بهذه الطريقة، لن يضطر المهني إلى القلق في حالة الاضطرار إلى مواجهة موقف غير متوقع وسيتم تغطيته حتى نهاية البرنامج العملي في المركز.

الشروط العامة للتدريب العملي

الشروط العامة لاتفاقية التدريب الداخلي للبرنامج ستكون على النحو التالي:

1. الإرشاد الأكاديمي: خلال درجة الماجستير النصف حضوري، سيتم تعيين اثنين من المدرسين للطلاب الذين سيرافقونه طوال العملية بأكملها، لحل أي شكوك وأسئلة قد تنشأ. من ناحية، سيكون هناك مدرس محترف ينتمي إلى مركز التدريب الذي يهدف إلى توجيه ودعم الطالب في جميع الأوقات. ومن ناحية أخرى، سيتم أيضًا تعيين مدرس أكاديمي تتمثل مهمته في التنسيق ومساعدة الطالب طوال العملية الدراسية وحل الشكوك وتسهيل كل ما قد يحتاج إليه. وبهذه الطريقة، سيرافق الطالب المدرس المحترف في جميع الأوقات وسيكون هو قادرًا على استشارة أي شكوك قد تظه، سواء ذات طبيعة عملية أو أكاديمية.

2. مدة الدراسة: سيستمر برنامج التدريب هذا لمدة ثلاثة أسابيع متواصلة من التدريب العملي، موزعة على دوام 8 ساعات وخمسة أيام في الأسبوع. ستكون أيام الحضور والجدول المواعيد ومسؤولية المركز، وإبلاغ المهني على النحو الواجب بشكل سابق للتدريب، في وقت مبكر بما فيه الكفاية ليخدم بذلك أغراض التنظيم للتدريب.

3. عدم الحضور: في حال عدم الحضور في يوم بدء الماجستير النصف حضوري يفقد الطالب حقه في ذلك دون إمكانية الاسترداد أو تغيير المواعيد البرنامج. إن التغيب لأكثر من يومين عن الممارسات دون سبب طبي/أو مبرر، يعني استغناءه عن التدريب وبالتالي إنهاؤها تلقائيًا. يجب إبلاغ المرشد الأكاديمي على النحو الواجب وعلى وجه السرعة عن أي مشكلة تظهر أثناء فترة الإقامة.

4. المؤهل العلمي: المؤهل العلمي: سيحصل الطالب الذي يجتاز الماجستير النصف حضوري على مؤهل يثبت الإقامة في المركز المعني.

5. علاقة العمل والانتماء لمكان العمل: لن يشكل الماجستير نصف حضوري علاقة عمل من أي نوع.

6. الدراسات السابقة: قد تطلب بعض المراكز شهادة الدراسات السابقة لإجراء الماجستير النصف حضوري. في هذه الحالات سيكون من الضروري تقديمها إلى قسم التدريب في TECH حتى يمكن تأكيد تعيين المركز المختار للطلاب.

7. لن يتضمن: الماجستير نصف حضوري أي عنصر غير مذكور في هذه الشروط. لذلك، لا يشمل ذلك الإقامة أو الانتقال إلى المدينة التي يتم فيها التدريب أو التأشيرات أو أي خدمة أخرى غير موصوفة.

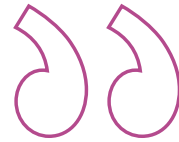
مع ذلك، يجوز للطالب استشارة مرشده الأكاديمي في حالة وجود أي استفسار أو توصية بهذا الصدد. سيوفر له ذلك جميع المعلومات اللازمة لتسهيل الإجراءات.

أين يمكنني القيام بالممارسات السريرية؟

توفر جامعة TECH للطلاب فرصة الحصول على درجة الماجستير نصف حضوري في التعليم المدمج في مراكز طبية بييطرية مختلفة في أنحاء مختلفة من العالم. بهذه الطريقة، توفر هذه المؤسسة للطلاب إمكانية توسيع مجال عملهم.



استكمل تحديثك النظري بأفضل إقامة عملية في
السوق بفضل هذا العرض الأكاديمي من جامعة TECH





50 | أين يمكننا القيام بالممارسات السريرية؟ tech

سيتمكن الطالب من أخذ الجزء العملي من هذا الماجستير النصف الحضوري في المؤسسات التالية:



البيطرية

AGAR Veterinarios Equinos

المدينة الدولة
أستورياس إسبانيا

العنوان: Barrio Belmonte,
33590 Boquerizo, Asturias

الخدمات البيطرية للخيول في أستورياس وكانتابريا.

التدريبات العملية ذات الصلة:
الطب الباطني في أنواع الحيوانات الكبيرة
-طب وجراحة القطط

تعمق في النظرية ذات الأهمية القصوى في هذا
المجال، وطبقها لاحقاً في بيئة عمل حقيقية"



المنهجية

يقدم هذا البرنامج التدريبي طريقة مختلفة للتعلم. فقد تم تطوير منهجيتنا من خلال أسلوب التعليم المرتكز على التكرار: **Relearning** أو ما يعرف بمنهجية إعادة التعلم.

يتم استخدام نظام التدريس هذا، على سبيل المثال، في أكثر كليات الطب شهرة في العالم، وقد تم اعتباره أحد أكثر المناهج فعالية في المنشورات ذات الصلة مثل مجلة نيو إنجلند الطبية (*New England Journal of Medicine*).

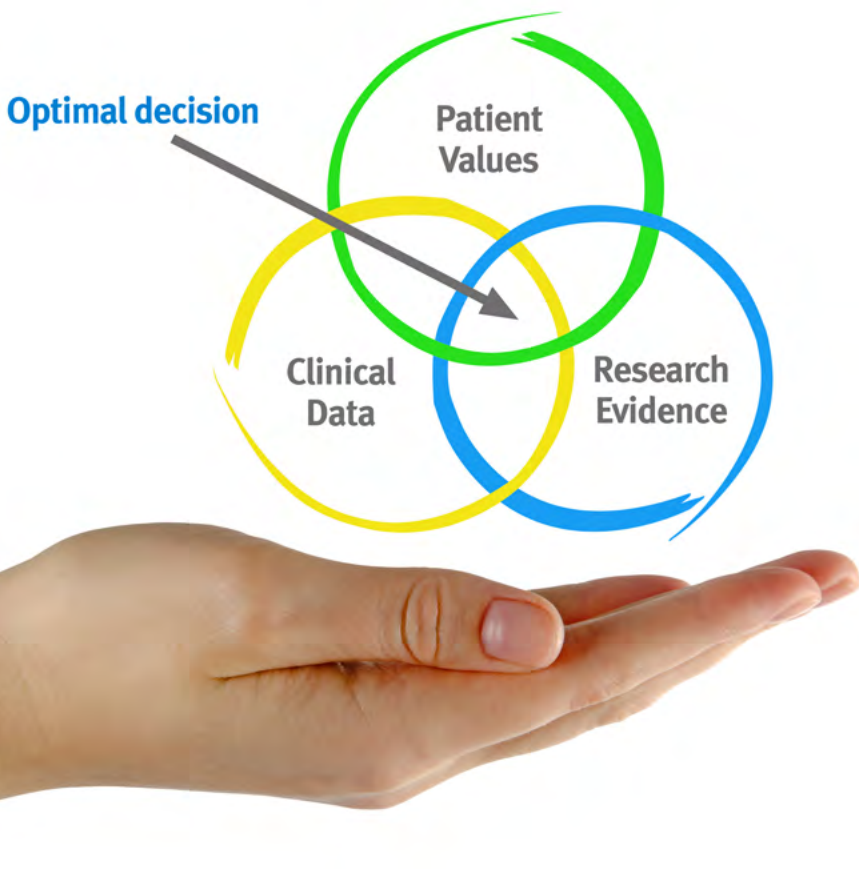


اكتشف منهجية Relearning (منهجية إعادة التعلم)، وهي نظام يتخلّى عن التعلم الخطي التقليدي ليأخذك عبر أنظمة التدريس التعليم المرتكزة على التكرار: إنها طريقة تعلم أثبتت فعاليتها بشكل كبير، لا سيما في المواد الدراسية التي تتطلب الحفظ"



في جامعة TECH نستخدم منهج دراسة الحالة

أمام حالة معينة، ما الذي يجب أن يفعله المهني؟ خلال البرنامج، ستواجه العديد من الحالات السريرية المحاكية بناءً على مرضى حقيقيين وسيتعين عليك فيها التحقيق ووضع الفرضيات وأخيراً حل الموقف. هناك أدلة علمية وفيرة على فعالية المنهج، حيث يتعلم المتخصصون بشكل أفضل وأسرع وأكثر استدامة مع مرور الوقت.



مع جامعة TECH يمكنك تجربة طريقة تعلم تهز أسس الجامعات التقليدية في جميع أنحاء العالم.

وفقاً للدكتور Gérvas، فإن الحالة السريرية هي العرض المشروح لمريض، أو مجموعة من المرضى، والتي تصبح «حالة»، أي مثالاً أو نموذجاً يوضح بعض العناصر السريرية المميزة، إما بسبب قوتها التعليمية، أو بسبب تفردتها أو ندرتها. لذا فمن الضروري أن تستند الحالة إلى الحياة المهنية الحالية، في محاولة لإعادة إنشاء عوامل التكيف الحقيقية في الممارسة المهنية للطبيب البيطري.



هل تعلم أن هذا المنهج تم تطويره عام 1912 في جامعة هارفارد للطلاب دارسي القانون؟ وكان يتمثل منهج دراسة الحالة في تقديم مواقف حقيقية معقدة لهم لكي يقوموا باتخاذ القرارات وتبرير كيفية حلها. وفي عام 1924 تم تأسيسها كمنهج تدريس قياسي في جامعة هارفارد"

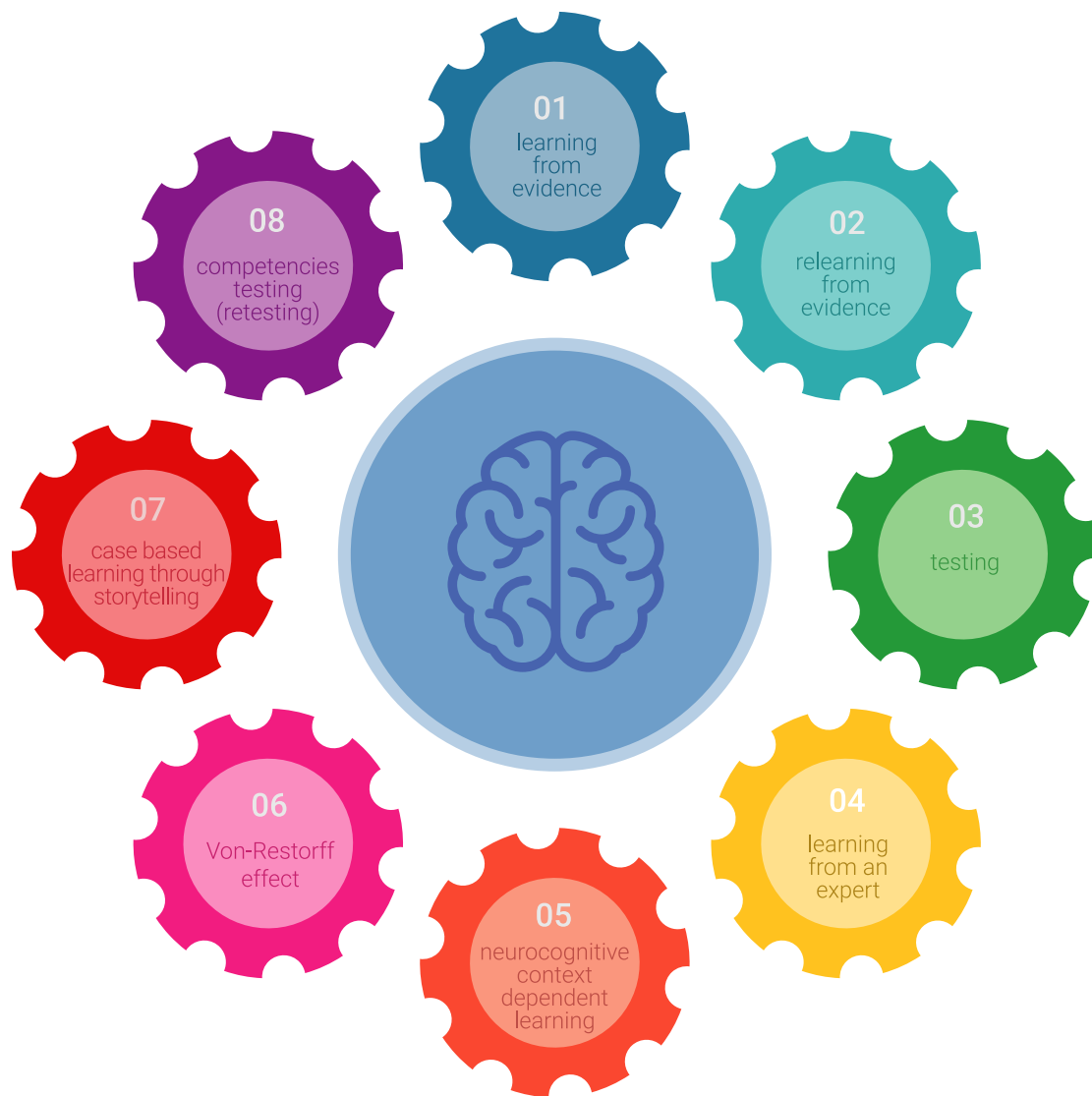
تُبرر فعالية المنهج بأربعة إنجازات أساسية:

1. الأطباء البيطريون الذين يتبعون هذا المنهج لا يحققون فقط استيعاب المفاهيم، ولكن أيضاً تنمية قدراتهم العقلية من خلال التمارين التي تقيم المواقف الحقيقية وتقوم بتطبيق المعرفة المكتسبة.

2. يركز منهج التعلم بقوة على المهارات العملية التي تسمح للطلاب بالاندماج بشكل أفضل في العالم الحقيقي.

3. يتم تحقيق استيعاب أبسط وأكثر كفاءة للأفكار والمفاهيم، وذلك بفضل منهج المواقف التي نشأت من الواقع.

4. يصبح الشعور بكفاءة الجهد المستثمر حافزاً مهماً للغاية للطبيب البيطري، مما يترجم إلى اهتمام أكبر بالتعلم وزيادة في الوقت المخصص للعمل في المحاضرة الجامعية.



منهجية إعادة التعلم (Relearning)

تجمع جامعة TECH بين منهج دراسة الحالة ونظام التعلم عن بعد، 100% عبر الانترنت والقائم على التكرار، حيث تجمع بين 8 عناصر مختلفة في كل درس.

نحن نعزز منهج دراسة الحالة بأفضل منهجية تدريس 100% عبر الانترنت في الوقت الحالي وهي: منهجية إعادة التعلم والمعروفة بـ *Relearning*.

سوف يتعلم الطبيب البيطري من خلال الحالات الحقيقية وحل المواقف المعقدة في بيئات التعلم المحاكاة. تم تطوير هذه المحاكاة من أحدث البرامج التي تسهل التعلم الغامر.

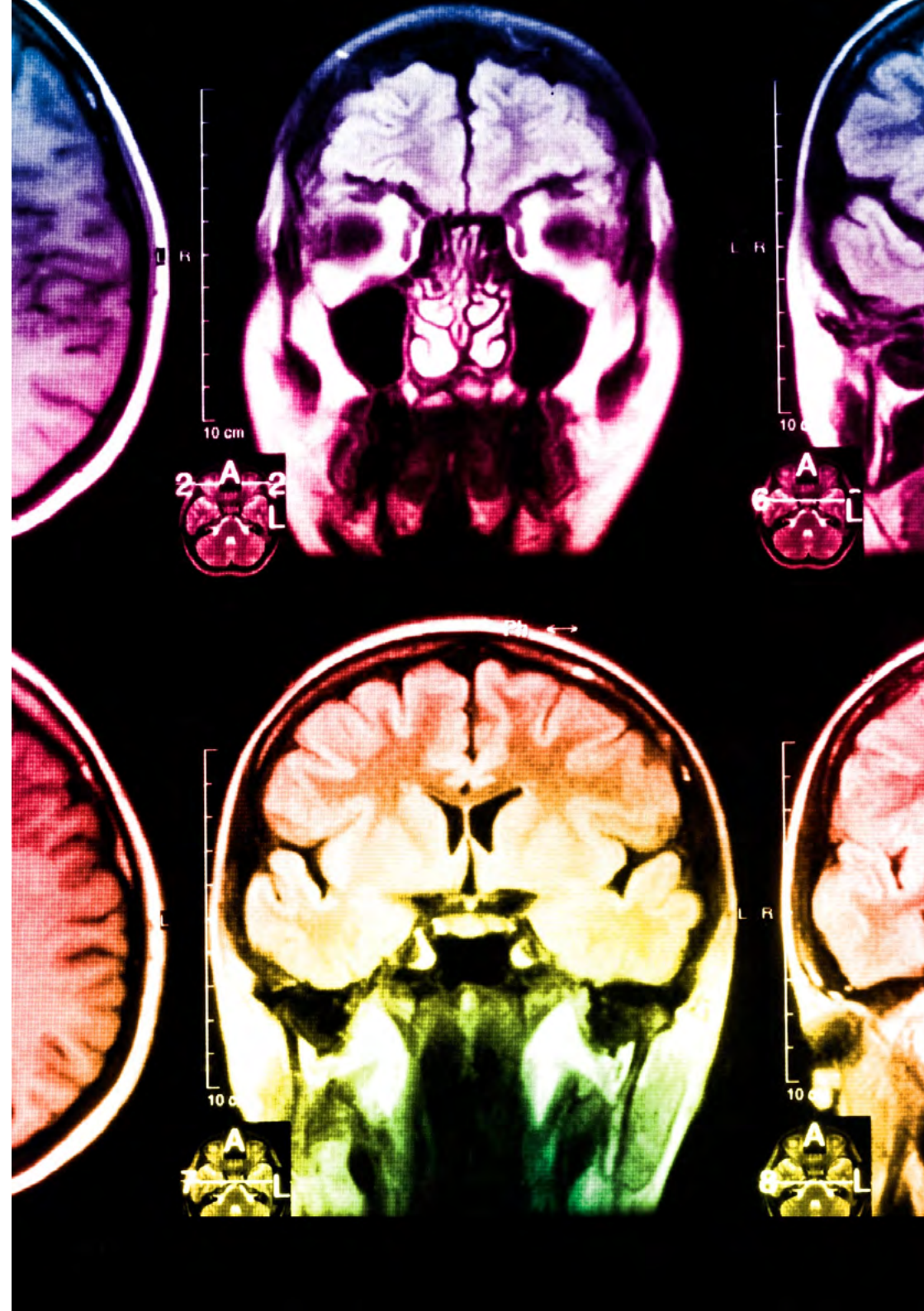
في طليعة المناهج التربوية في العالم، تمكنت منهجية إعادة التعلم من تحسين مستويات الرضا العام للمهنيين، الذين أكملوا دراساتهم، فيما يتعلق بمؤشرات الجودة لأفضل جامعة عبر الإنترنت في البلدان الناطقة بالإسبانية (جامعة كولومبيا).

من خلال هذه المنهجية، قمنا بتدريب أكثر من 65000 طبيب بيطري بنجاح غير مسبوق، في جميع التخصصات السريرية بغض النظر عن العبء الجراحي. تم تطوير منهجيتنا التربوية في بيئة شديدة المتطلبات، مع طلاب جامعيين يتمتعون بمظهر اجتماعي واقتصادي مرتفع ومتوسط عمر يبلغ 43.5 عاماً.

ستتيح لك منهجية إعادة التعلم والمعروفة بـ *Relearning*، التعلم بجهد أقل ومزيد من الأداء، وإشراكك بشكل أكبر في تدريبك، وتنمية الروح النقدية لديك، وكذلك قدرتك على الدفاع عن الحجج والآراء المتباينة: إنها معادلة واضحة للنجاح.

في برنامجنا، التعلم ليس عملية خطية، ولكنه يحدث في شكل لولبي (نتعلم ثم نطرح ماتعلمناه جانباً فننساه ثم نعيد تعلمه). لذلك، نقوم بدمج كل عنصر من هذه العناصر بشكل مركزي.

النتيجة الإجمالية التي حصل عليها نظام التعلم في TECH هي 8.01، وفقاً لأعلى المعايير الدولية.



يقدم هذا البرنامج أفضل المواد التعليمية المُعدَّة بعناية للمهنيين:

المواد الدراسية



يتم إنشاء جميع محتويات التدريس من قبل المتخصصين الذين سيقومون بتدريس البرنامج الجامعي، وتحديدًا من أجله، بحيث يكون التطوير التعليمي محددًا وملموشًا حقًا.

ثم يتم تطبيق هذه المحتويات على التنسيق السمعي البصري الذي سيخلق منهج جامعة TECH في العمل عبر الإنترنت. كل هذا بأحدث التقنيات التي تقدم أجزاء عالية الجودة في كل مادة من المواد التي يتم توفيرها للطلاب.

أحدث التقنيات والإجراءات المعروضة في الفيديوهات



تقدم TECH للطلاب أحدث التقنيات وأحدث التطورات التعليمية وتقنيات الطب البيطري الرائدة في الوقت الراهن. كل هذا، بصيغة المتحدث، بأقصى درجات الصرامة، موضحًا ومفصلاً للمساهمة في استيعاب وفهم الطالب. وأفضل ما في الأمر أنه يمكن مشاهدتها عدة مرات كما تريد.

ملخصات تفاعلية

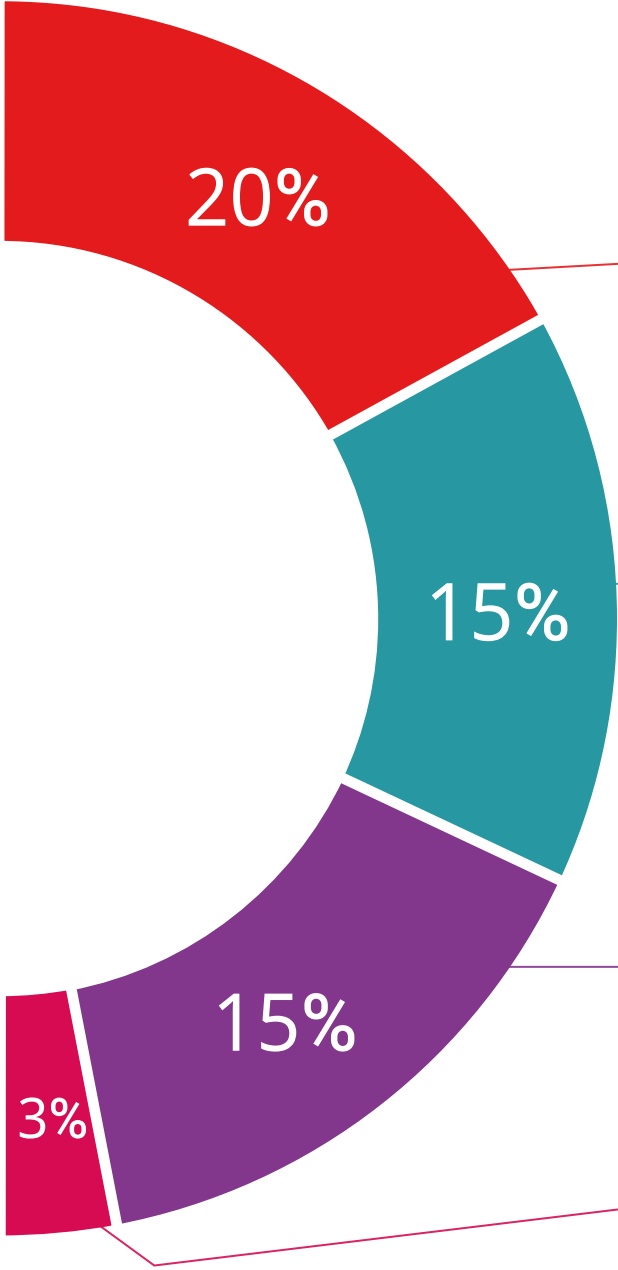


يقدم فريق جامعة TECH المحتويات بطريقة جذابة وديناميكية في أقراص الوسائط المتعددة التي تشمل الملفات الصوتية والفيديوهات والصور والرسوم البيانية والخرائط المفاهيمية من أجل تعزيز المعرفة. اعترفت شركة مايكروسوفت بهذا النظام التعليمي الفريد لتقديم محتوى الوسائط المتعددة على أنه "قصة نجاح أوروبية".

قراءات تكميلية



المقالات الحديثة، ووثائق اعتمدت بتوافق الآراء، والأدلة الدولية.. من بين آخرين. في مكتبة جامعة TECH الافتراضية، سيتمكن الطلاب من الوصول إلى كل ما يحتاجه لإكمال تدريبه.





تحليل الحالات التي تم إعدادها من قبل الخبراء وإرشاد منهم

يجب أن يكون التعلم الفعال بالضرورة سياقياً. لذلك، تقدم TECH تطوير حالات واقعية يقوم فيها الخبير بإرشاد الطالب من خلال تنمية الانتباه وحل المواقف المختلفة: طريقة واضحة ومباشرة لتحقيق أعلى درجة من الفهم.



الاختبار وإعادة الاختبار

يتم بشكل دوري تقييم وإعادة تقييم معرفة الطالب في جميع مراحل البرنامج، من خلال الأنشطة والتدريبات التقييمية وذاتية التقييم: حتى يتمكن من التحقق من كيفية تحقيق أهدافه.



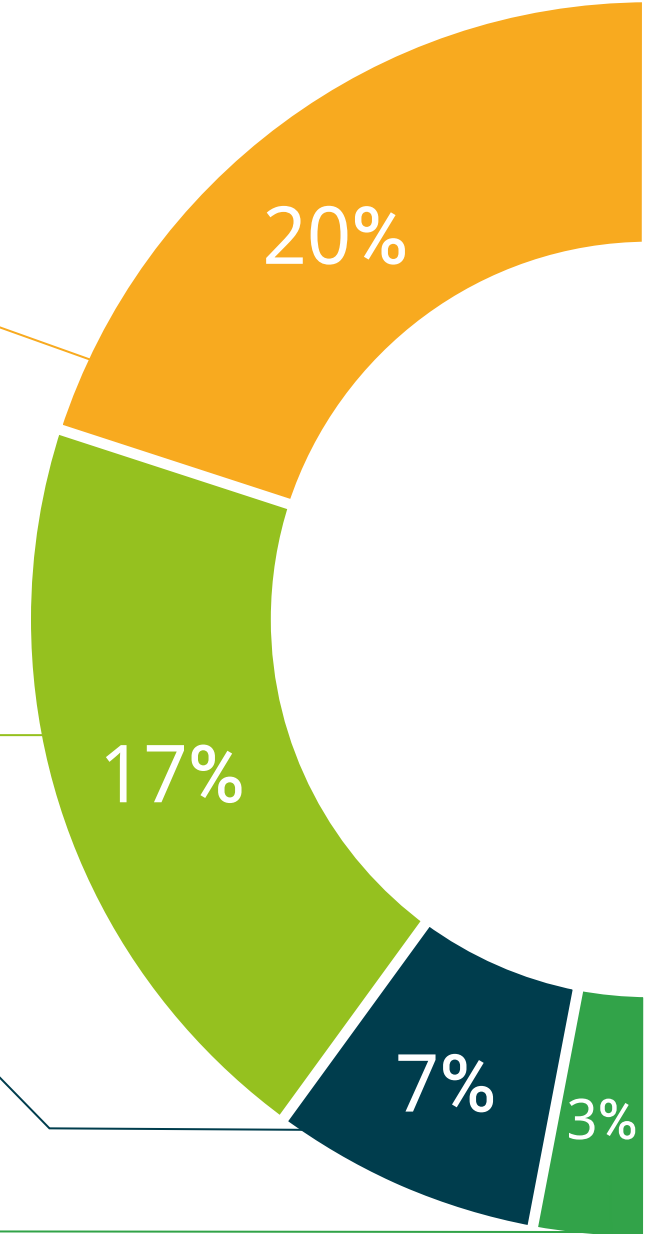
المحاضرات الرئيسية

هناك أدلة علمية على فائدة المراقبة بواسطة الخبراء كطرف ثالث في عملية التعلم. إن مفهوم ما يسمى *Learning from an Expert* أو التعلم من خبير يقوي المعرفة والذاكرة، ويولد الثقة في القرارات الصعبة في المستقبل.



إرشادات توجيهية سريعة للعمل

تقدم جامعة TECH المحتويات الأكثر صلة بالمحاضرة الجامعية في شكل أوراق عمل أو إرشادات توجيهية سريعة للعمل. إنها طريقة موجزة وعملية وفعالة لمساعدة الطلاب على التقدم في تعلمهم.

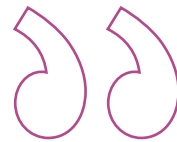


المؤهل العلمي

يضمن الماجستير النصف حضوري في الطب الباطني في أنواع الحيوانات الكبيرة بالإضافة إلى التدريب الأكثر دقة وحدائقة، الحصول على مؤهل الماجستير النصف حضوري الصادر عن TECH الجامعة التكنولوجية.



اجتاز هذا البرنامج بنجاح واحصل على شهادتك الجامعية
دون الحاجة إلى سفر أو القيام بأية إجراءات مرهقة"



المؤهل العلمي: ماجستير نصف حضوري في الطب الباطني في أنواع الحيوانات الكبيرة
طريقة الدراسة: نصف حضورية (عبر الإنترنت + الممارسة السريرية)

مدة الدراسة: 12 شهر

يحتوي الماجستير النصف حضوري في الطب الباطني في أنواع الحيوانات الكبيرة على البرنامج الأكثر اكتمالا
وحدثة على الساحة المهنية والأكاديمية.

بعد اجتياز الطالب للتقييمات، سوف يتلقى عن طريق البريد العادي* مصحوب بعلم وصول مؤهل برنامج الماجستير
النصف حضوري ذا الصلة الصادر عن TECH الجامعة التكنولوجية.

بالإضافة إلى المؤهل، ستتمكن من الحصول على شهادة تشير لمحتوى البرنامج الذي قمت بدراسته. للقيام بذلك،
يجب عليك الاتصال بمرشدك الأكاديمي، الذي سيوفر لك جميع المعلومات اللازمة.

ماجستير نصف حضوري في الطب الباطني في أنواع الحيوانات الكبيرة

التوزيع العام للخطة الدراسية

التوزيع العام للخطة الدراسية	التوزيع العام للخطة الدراسية
الدورة	نوع المادة
1*	اضطرابات نظام القلب والأوعية الدموية في أنواع الحيوانات الكبيرة
150	إجمالي
1*	اضطرابات الجهاز التنفسي في أنواع الحيوانات الكبيرة
150	إجمالي
1*	اضطرابات العصبية في أنواع الحيوانات الكبيرة
150	إجمالي
1*	اضطرابات الجهاز الهضمي في أنواع الحيوانات الكبيرة
150	إجمالي
1*	اضطرابات الجهاز البولي في أنواع الحيوانات الكبيرة
150	إجمالي
1*	طب حديثي الولادة في أنواع الحيوانات الكبيرة
150	إجمالي
1*	طب الفوق في أنواع الحيوانات الكبيرة
150	إجمالي
1*	امراض الحجد المصنفة والامراض الخفية في أنواع الحيوانات الكبيرة
150	إجمالي
1*	التشخيص المخبري في الحيوانات اضطرابات النظم المتكيفة للدم والساعة
150	إجمالي
1*	في أنواع الحيوانات الكبيرة
150	إجمالي
1*	الأمراض المعدية والتنفسية في أنواع الحيوانات الكبيرة
150	إجمالي

التوزيع العام للخطة الدراسية

التوزيع العام للخطة الدراسية	التوزيع العام للخطة الدراسية
عدد الساعات	نوع المادة
1500	(OB) إجباري
0	(OP) إجباري
120	(PR) الممارسات الخارجية
0	(TFM) مشروع تخرج الماجستير
الإجمالي	1620

الجامعة
التكنولوجية tech

شهادة تخرج

هذه الشهادة منوطة إلى

ج

المواطن/المواطنة مع وثيقة تحقيق شخصية رقم
للاجتياز/للاجتيازها بنجاح والحصول على برنامج

ماجستير نصف حضوري

في

الطب الباطني في أنواع الحيوانات الكبيرة

وهي شهادة خاصة من هذه الجامعة موافقة ل 1620 ساعة، مع تاريخ بدء يوم/شهر/ سنة وتاريخ انتهاء يوم/شهر/سنة

تيك مؤسسة خاصة للتعليم العالي معتمدة من وزارة التعليم العام منذ 28 يونيو 2018

في تاريخ 17 يونيو 2020

Tere Guevara Navarro

أ.د. / Tere Guevara Navarro
رئيس الجامعة

الجامعة
التكنولوجية tech

Tere Guevara Navarro

أ.د. / Tere Guevara Navarro
رئيس الجامعة

tech الجامعة
التيكنولوجية

ماجستير نصف حضوري
الطب الباطني في أنواع الحيوانات الكبيرة

طريقة التدريس: نصف حضوريًا (عبر الإنترنت + الممارسة السريرية)

مدة الدراسة: 12 شهر

المؤهل الجامعي من: TECH الجامعة التكنولوجية

ماجستير نصف حضوري الطب الباطني في أنواع الحيوانات الكبيرة