

# ماجستير نصف حضوري طب وجراحة الفريجات



الجامعة  
التكنولوجية  
**tech**

## ماجستير نصف حضوري طب وجراحة القُريّات

طريقة الدراسة: نصف حضوري (أونلاين + الممارسة الإكلينيكية)

مدة الدراسة: 12 شهر

المؤهل العلمي: TECH الجامعة التكنولوجية

عدد الساعات الدراسية: 1620 ساعة

رابط الدخول إلى الموقع الإلكتروني: [www.techtute.com/ae/veterinary-medicine/hybrid-professional-master-degree/hybrid-professional-master-degree-feline-medicine-surgery](http://www.techtute.com/ae/veterinary-medicine/hybrid-professional-master-degree/hybrid-professional-master-degree-feline-medicine-surgery)

# الفهرس

04	الكفاءات	صفحة 18
03	الأهداف	صفحة 12
02	لماذا تدرس برنامج الماجستير النصف حضوري هذا؟	صفحة 8
01	المقدمة	صفحة 4
07	الممارسات الإكلينيكية	صفحة 42
06	المخطط التدريسي	صفحة 28
05	هيكل الإدارة وأعضاء هيئة تدريس الدورة التدريبية	صفحة 22
10	المؤهل العلمي	صفحة 64
09	المنهجية	صفحة 56
08	أين يمكنني القيام بالممارسات الإكلينيكية؟	صفحة 48

# المقدمة

يراهن المتخصصون في الطب البيطري بشكل متزايد على التخصص، بهدف رئيسي هو تحقيق تدريب متفوق في الأنواع التي يحضرونها عادةً في مشاورتهم أو لمجرد الرغبة في تركيز دراساتهم على أنواع معينة. ولهذا السبب، أصبحت البرامج المحددة الخاصة ببعض الأنواع ذات أهمية كبيرة في الوقت الحاضر، حيث لا يتم تحقيق هذا النوع من التخصص أثناء الدراسة الجامعية. في هذه الحالة، تقدم لك TECH برنامجاً كاملاً جداً حول طب القريبات والجراحة، يمكنك من خلاله تحديث معرفتك في هذا المجال، بالإضافة إلى توسيع تدريبك بإقامة عملية مكثفة في مركز بيطري مرجعي.



سيمكنك التخصص في طب وجراحة القُريّات من إجراء  
تدخلات دقيقة تساعد في تحسين صحة مرضاك"



تحتوي درجة ماجستير نصف حضوري في طب وجراحة الهُريّات على البرنامج العلمي الأكثر اكتمالا وحدثا في السوق. أبرز خصائصها هي:

- ♦ تطوير أكثر من 100 حالة سريرية مقدمة من متخصصي الجراحة البيطرية وأساتذة الجامعات ذوي الخبرة الواسعة في تقنيات التدخل الجراحي البسيط
- ♦ محتوياتها البيانية والتخطيطية والعملية البارزة التي يتم تصورها بها، تجمع المعلومات العلمية والرعاية الصحية حول تلك التخصصات الطبية الأساسية للممارسة المهنية
- ♦ تقييم ومراقبة المريض البيطري، أحدث التوصيات الدولية في الجراحة طفيفة التوغل
- ♦ خطط النهج الجراحي الشامل للحيوانات الصغيرة
- ♦ تقديم ورش عمل عملية عن التقنيات التشخيصية والعلاجية للمريض البيطري
- ♦ نظام التعلم التفاعلي القائم على خوارزميات لاتخاذ القرار بشأن الحالات السريرية المثارة
- ♦ إرشادات الممارسة السريرية بشأن نهج الأمراض المختلفة
- ♦ مع التركيز بشكل خاص على الطب القائم على الأدلة ومنهجيات أبحاث العناية المركزة للتمرير
- ♦ كل هذا سيتم استكمالها بدروس نظرية وأسئلة للخبراء ومنتديات مناقشة حول القضايا المثيرة للجدل وأعمال التفكير الفردية
- ♦ مع التركيز بشكل خاص على الطب المبني على الأدلة والمنهجيات الأكثر فعالية في الجراحة البيطرية للحيوانات الصغيرة.
- ♦ توفر المحتوى من أي جهاز ثابت أو محمول متصل بالإنترنت
- ♦ بالإضافة إلى ذلك، ستتمكن من إجراء تدريب سريري في أحد أفضل المراكز البيطرية

لقد تطور الوضع الحالي لطب وجراحة الهُريّات في السنوات الأخيرة، وقد فضله التقدم التكنولوجي الذي سمح بظهور تقنيات وأدوات جديدة تسمح بالتدخلات الناجحة التي لا تتطلب تدخلًا جراحيًا كبيرًا للحيوانات. لسوء الحظ، خلال سنوات الدراسة الجامعية، لا يستطيع معظم المهنيين التخصص في هذا المجال، حيث أن هذه دراسات محددة للغاية ولا تتناسب مع سنوات الدراسة الجامعية، ولكنها تتطلب تدريبًا إضافيًا من خلال الدراسات العليا. لذلك، تلتزم TECH بمساعدة هؤلاء المهنيين في برنامج متميز مثل هذا الماجستير في الطب وجراحة الهُريّات.

تتكون المؤهل العلمي من جزأين محددتين جيدًا. يحتوي الأول منها على المعلومات الأكثر صلة بهذا المجال، والتي أعدها فريق من الخبراء في هذا المجال. على وجه التحديد، يقدم تفاصيل شاملة حول تطبيق الأساليب طفيفة التوغل، وأمراض القلب التداخلية، والمراقبة الجديدة، وخيارات العلاج لمجموعة من أمراض الهُريّات. يُظهر أيضًا منهجًا متخصصًا للموضوعات الأكثر صلة والأساسية على مستوى القلب والجهاز التنفسي والأمراض المعدية والأورام، مع الأخذ في الاعتبار أن الطالب لديه بالفعل المعرفة الأساسية في طب الهُريّات.

بالإضافة إلى ذلك، تتضمن المرحلة الثانية تدريبًا داخليًا في مركز بيطري مرجعي، حيث سيعمل طلابنا مباشرة مع المتخصصين في هذا المجال، ويهتمون بالمريض الحاليين ويحصلون على نظرة مباشرة على كيفية عمل الأشياء في منشأة من هذا النوع. باختصار، من خلال التعمق في كل موضوع وأحدث التطورات في التشخيص والعلاج، سيكتسب الطالب المهارات اللازمة لإجراء ممارسة أكثر نجاحًا في الاستشارة اليومية لرمضاهم من الهُريّات، سواء في الحالات الأكثر بساطة أو تعقيدًا.



استمتع بتدريب مهني في مركز بيطري  
وحقق التخصص الذي تحتاجه لخدمة  
مرضى الهُريّات بنجاح"

وضع بروتوكول لتحديد وتوطين التعديلات الرئيسية التي تؤثر على الجهاز العصبي في أنواع الكلاب.

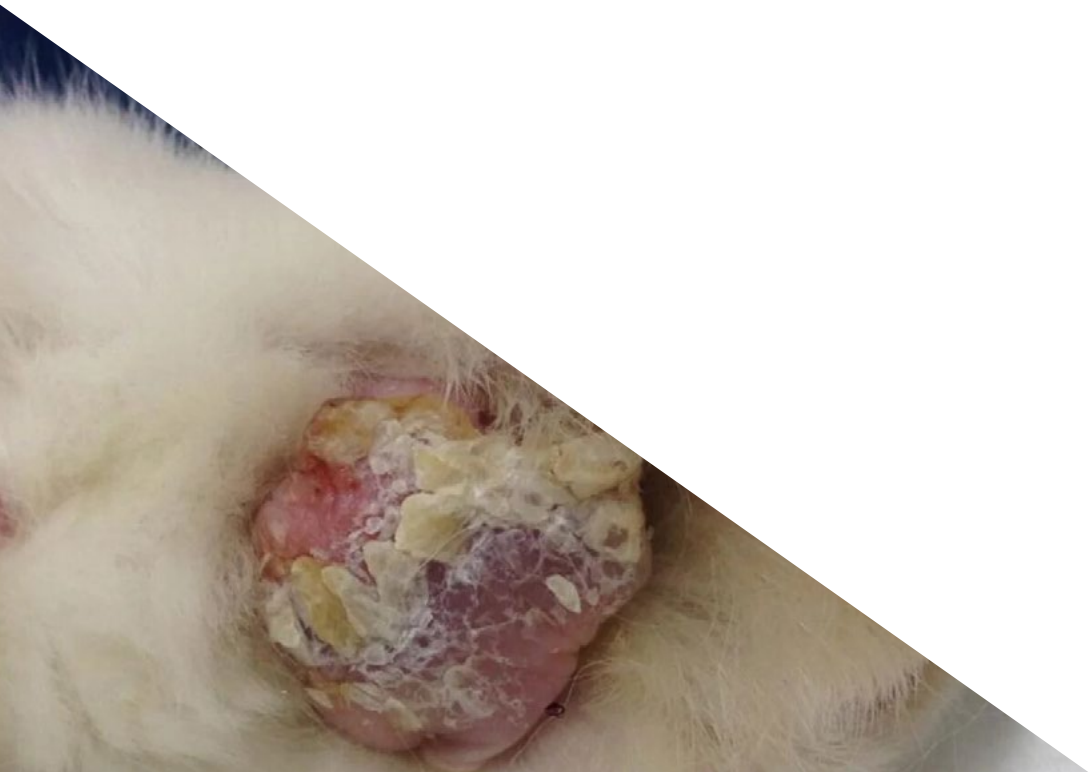
تخصص بأحدث منهجية تعليمية في الوقت الحالي وحقق التدريب الذي تحتاجه لمجال عملك.

الاستشارات البيطرية للقط هي واحدة من أكثر الاستشارات المطلوبة، لذا فإن التخصص في هذا المجال مفيد جدًا للمهنيين في قطاع



في اقتراح الماجستير هذا، ذي الطبيعة المهنية وطريقة التدريس النصف الحضورية، يهدف البرنامج إلى تحديث المهنيين الطبيين الذين يؤدون وظائفهم في وحدة الجراحة العامة وجراحة الجهاز الهضمي، والتي تتطلب مستوى عاليًا من التأهيل. محتويات البرنامج تستند إلى أحدث الأدلة علميًا وموجهًا تعليميًا لدمج المعرفة النظرية في ممارسة المهام التمريضية، وستسهل العناصر النظرية العملية تحديث المعرفة وستسمح باتخاذ القرار المناسب عند التعامل مع المرضى.

بفضل محتوى البرنامج من الوسائط المتعددة القُعد بأحدث التقنيات التعليمية، سوف يسمحون للمهنيين الطبيين الموجودين والتعلم السياقي، أي بيئة محاكاة ستوفر تعليمًا غامرًا مبرمجًا للتدريب في مواقف حقيقية. يركز تصميم هذا البرنامج على التعلم القائم على حل المشكلات، والذي يجب أن تحاول من خلاله حل المواقف المختلفة للممارسة المهنية التي تنشأ من خلاله. للقيام بذلك، سيحصل على مساعدة من نظام فيديو تفاعلي مبتكر من قبل خبراء مشهورين.



# لماذا تدرس برنامج الماجستير النصف حضوري هذا؟

يسمح هذا التحديث الأكاديمي للطالب برفع كفاءته في الطب وجراحة القُرَبات بطريقة استثنائية. من خلال برنامج إقامة عملي مكثف، سيتمكن الطالب من إتقان أحدث التقنيات الجراحية في الوقت الحالي، بالإضافة إلى التقنيات التي تسهل هذه الأنواع من الإجراءات. وبالمثل، سيتم تمييزه بالمعرفة النظرية المكتسبة من دراسة الموضوعات الجديدة المتاحة على منصة التعلم عبر الإنترنت 100% الخاصة بـ TECH.





tech | 09 لماذا تدرس برنامج الماجستير النصف حضوري هذا؟



توفر لك TECH إمكانية دراسة المحتويات النظرية لهذا البرنامج في منصة تعلم عبر الإنترنت بنسبة 100% ثم تعزيز إتقانك من خلال ممارسة شخصية لمدة 3 أسابيع في المراكز البيطرية من المستوى الأول"



### 1. تحديث الطبيب لنفسه من خلال أحدث التقنيات المتاحة

تستخدم الجراحة والطب اليوم للقطط العديد من الموارد التكنولوجية والآلية المبتكرة لتنفيذها. تطمح TECH إلى أن يتمكن طلابها من تطوير مهارات متقدمة لإدارتهم من وجهة النظر العملية والنظرية من خلال طريقة دراسة مبتكرة ومتكاملة ومتكاملة بشكل متساوٍ في التعلم عبر الإنترنت و تنفيذ التدريب الشخصي.

### 2. التعمق في أحدث المستجدات من خلال خبرة أفضل المتخصصين

في برنامج الدراسة هذا، تريد TECH التأكيد من أن جميع طلابها لديهم مهارات عملية من المستوى الأول في طب وجراحة القريبات. تم دمج التعاون بين العديد من الأساتذة والمتخصصين في تصميم برنامج الماجستير النصف حضوري هذا لضمان حصول الطلاب على أفضل تدريب ممكن.

### 3. الدخول في بيئات بيطرية من المؤهل العلمي الأولى

تحتفظ TECH بعلاقة وثيقة مع العيادات البيطرية المرموقة من جميع أنحاء العالم. وقد تم التنسيق لهذا التدريب حيث يستضيف العديد منهم طلابهم، مما يمكنهم من تبادل الأسئلة والخبرات مع أفضل المتخصصين في هذا المجال. ومن هناك أيضًا، سيستخدمون الأدوات الأكثر ابتكارًا في طب وجراحة القريبات.



#### 4. الجمع بين أفضل نظرية والممارسة الأكثر تقدماً

لا يقدم السوق الأكاديمي حلولاً تعليمية كافية لأولئك المتخصصين الذين يرغبون في تحديث معرفتهم في مجال الأشعة البيطرية بطريقة عملية. يتم تقسيم هذا المخطط من خلال الإقامة في الموقع لمدة ثلاثة أسابيع، والتي تمنح الطالب أيضًا الفرصة لدمج دراساتهم النظرية باستخدام منصة التعلم عبر الإنترنت بنسبة 100٪ الخاصة بـ TECH.

#### 5. توسيع حدود المعرفة

ومن خلال هذا التدريب العملي، سيتمكن الطلاب من تجربة بيئات خارج منطقة الراحة الأكاديمية النموذجية، مثل التطوير المهني العالمي. أصبح هذا ممكنًا بفضل TECH، أكبر منصة تعليمية افتراضية في العالم، وشبكتها من الشراكات والاتفاقيات التي تقلل من خطوط العرض الجغرافية لتعلم الطلاب.

ستنغمس بشكل عملي كلي في المركز الذي  
تختاره بنفسك"





03

## الأهداف

من أجل دعم الحياة المهنية للمهنيين البيطريين وتمكينهم من متابعة مجالات جديدة من الخبرة، يهدف برنامج الماجستير ماجستير نصف حضوري في طب وجراحة الكُهرَيَات إلى تزويدهم بأحدث التطورات والعلاجات المتاحة في هذا المجال. بالإضافة إلى ذلك، ستطور المهارات المكتسبة عمليًا في مركز مرجعي بيطري، بتوجيه من أفضل الخبراء.



في TECH، يمكنك تحقيق أهداف تخصصك، بفضل  
منهجيتنا المبتكرة وجودة المواد التعليمية لدينا"



## الهدف العام

- من خلال برنامج الدراسات هذا، تسعى TECH إلى تحقيق هدف تعليم طلابها تقنيات تخدير مختلفة خاصة بمرضى القُريبات. في الوقت نفسه، سيتخصصون في التعرف على أعراض ألم القطة وكيفية إدارتها. وسوف يركزون أيضًا على الخلافات الرئيسية حول تغذية القُريبات ويتعرفون على خصوصيات استقلاب الدواء في هذا النوع من الحيوانات الأليفة

## الأهداف المحددة



### الوحدة 1. طب وجراحة القُريبات

- تحديد أنسب الخصائص البيئية للحد من الإجهاد وتحسين إدارة القُريبات في العيادة
- تخطيط مختلف بروتوكولات التخدير البيئي وتحديد متى وكيفية تطبيقها
- التعرف على التغييرات السلوكية الرئيسية التي يمكن أن تحدث في القُريبات واختار العلاج المناسب في كل موقف
- التعرف على بروتوكولات التخدير والتسكين الرئيسية في القُريبات
- إنشاء أدوات تشخيصية للكشف عن آلام مرضى القُريبات وتعميق العلاج الأنسب
- معرفة كيفية إعداد بروتوكول تشخيصي في حالة فقر الدم غير المتجدد
- الرد على الخلافات الرئيسية في تغذية القُريبات
- ضبط جرعات الدواء في حالة وجود أمراض معينة وحسب العمر
- الإدارة الأخلاقية لمستعمرة القُريبات الحضرية

### الوحدة 2. أمراض الجهاز الهضمي والأسنان في أنواع القُريبات

- معالجة مرضى القُريبات الذين يعانون من فقدان الوزن بشكل فعال
- تحديد اختبارات الدم التي تساعد في استبعاد أو تأكيد مشكلة في الجهاز الهضمي
- اللجوء إلى التقنية التشخيصية المثالية لكل مرض من أمراض الجهاز الهضمي، ومعرفة دواعي الاستعمال وحدود كل منها
- تحديد الحالات التي يُنصح فيها بإجراء تنظير هضمي أو استكشاف البطن
- إتقان العلاجات الأكثر فعالية لأمراض الأمعاء الالتهابية بناءً على الأدلة العلمية
- تحديد الحالات التي يجب أن ن فكر فيها في استخدام الخلايا الجذعية أو زرع البراز لعلاج مرض التهاب الأمعاء
- وضع مراقبة مناسبة لمرضى القُريبات المصابين بالتهاب الشحوم الكبدي



هذا البرنامج، الفريد من نوعه في المشهد التعليمي، سيمكنك من تحقيق نجاح العمل"

- ♦ شرح الأمراض الجهازية التي تسبب إصابات عصبية
- ♦ التمييز بين المتلازمة الدهليزية المركزية والظرافية
- ♦ فحص بروتوكول العمل في حالات الطوارئ العصبية المختلفة
- ♦ التعرف على الأسباب المحتملة لنوبات الصرع لدى الهريبات

### الوحدة 5. نظام القلب والجهاز التنفسي للهريبات

- ♦ إجراء فحص بدني كامل
- ♦ وضع قائمة تشخيص تفاضلية
- ♦ التعرف على تحديث أساسيات اعتلال عضلة القلب لدى الهريبات بناءً على موافقة ACVIM
- ♦ تقييم عدم انتظام ضربات القلب الرئيسية
- ♦ تطبيق العلاجات الطبية على العيادات الخارجية
- ♦ إدارة المرضى في المستشفى
- ♦ التعرف على التقنيات الجراحية الأكثر شيوعًا في الجهاز القلبي التنفسي

### الوحدة 6. اعتلالات الغدد الصماء في فصيلة الهريبات

- ♦ توسيع خيارات العلاج وأنظمة مراقبة مرض السكري
- ♦ تحليل جميع العوامل التي يمكن أن تؤثر على الإدارة الصعبة لمرضى السكري
- ♦ إطلاق بروتوكول جيد لإدارة الحمض الكيتوني السكري ومتلازمة الهيبروسمولار
- ♦ اقتراح خيارات علاجية مختلفة في مريض فرط الغدة الدرقية، بالإضافة إلى تقييم تأثير هذا المرض على الجسم
- ♦ تقييم تغييرات الكالسيوم في مريض الهريبات ووضع خطة تشخيصية وعلاجية
- ♦ التعرف على تغييرات الغدة الكظرية والتغيرات الفيزيولوجية التي تحدث لدى المريض
- ♦ إظهار في المقدمة مرض كوشينغ وتضخم الأطراف لدى الهريبات، وغالبًا ما يتم تشخيصهما بشكل ناقص أو يتم إخفاؤهما بواسطة أمراض أخرى

- ♦ تطوير خطة غذائية لمرضى الهريبات المصاب بنقص الشهية أو فقدان الشهية
- ♦ إدارة جميع الاستراتيجيات الغذائية بشكل صحيح في علاج أمراض الجهاز الهضمي
- ♦ إتقان أشعة الأسنان لتشخيص أمراض الفم
- ♦ التمييز بين أمراض دواعم السن والتهاب اللثة المزمن أو أمراض الفم الأخرى
- ♦ تخطيط العلاج الصحيح لكل مرض فموي بناءً على الأدلة العلمية ونتائج الخبراء
- ♦ تحديد متى نواجه مريضًا مصابًا بالتهاب اللثة والفم المقاوم وكيفية معالجته

### الوحدة 3. الاستشفاء والعناية المركزة لمرضى الهريبات

- ♦ تثبيت المريض بشكل صحيح في حالة صدمة
- ♦ إعداد خطة العلاج بالسوائل المناسبة لكل حالة
- ♦ معرفة منتجات الدم ومتى وكيفية استخدامها
- ♦ التعرف على النتائج المرضية في الاختبارات التحليلية، TFAST و AFAST
- ♦ تحديد وإدارة علامات الألم لدى مريض الهريبات في المستشفى
- ♦ إتقان وضع خطة غذائية للمرضى في المستشفيات
- ♦ التعرف على علامات متلازمة إعادة التغذية والوقاية منها
- ♦ التعرف على الإجراءات التي سيتم تنفيذها في منطقة الاستشفاء
- ♦ وضع بروتوكول لإنعاش المريض في حالة توقف القلب والجهاز التنفسي

### الوحدة 4. أمراض الأعصاب لدى مرضى الهريبات

- ♦ إجراء فحص عصبي كامل
- ♦ تحديد موقع الآفة في الجهاز العصبي
- ♦ إنشاء تشخيصات تفريقية بناءً على فحصنا
- ♦ تحديد بروتوكول التشخيص على أساس الفروق لدينا
- ♦ إعطاء توقعات

## الوحدة 7. أمراض الكلى والمسالك البولية خاصة بالهّريات

- التعرف على جميع تقنيات تشخيص الجهاز البولي
- معرفة كيفية تفسير نتائج الكيمياء الحيوية للدم وتحليل البول
- وضع نهج تشخيصي للمرضى الذين يعانون من تلف كلوي حاد
- قياس القصور الكلوي باستخدام أدلة IRIS
- وضع بروتوكول عمل بشأن الأضرار الكلوية الحادة
- توضيح النهج التشخيصي للمريض المصاب بتلف كلوي مزمن
- اقتراح الإدارة السليمة للأمراض المحددة المسؤولة عن مرض الكلى المزمن، وكذلك إدارتها على نحو غير محدد
- فهم أهمية البول البروتيني وارتفاع ضغط الدم من خلال طريقة IRC
- تنظيم مرض الكلى المزمن وفقاً لإرشادات IRIS
- علاج المريض الذي يعاني من التهاب المثانة مجهول السبب، الانسدادي وغير الانسدادي
- التعرف على التوصيات للتعامل مع أنواع مختلفة من المسالك البولية
- التعرف على المريض المصاب بانسداد الحالب
- تحديد التقنيات المختلفة الموجودة لمعالجة العوائق الحالبية بعزايها وعيوبها ومؤشراتها

## الوحدة 8. الأمراض الجلدية لدى الهّريات

- التعرف على بنية ووظائف الجلد
- تحديد مجموعات الخلايا وأنماطها المختلفة في علم خلايا الجلد
- ربط هذه الأنماط بالأمراض المسببة لها
- تحديد الأنواع المختلفة من طفيليات الجلد التي تؤثر على القط
- القدرة على نقل نوع المرض والعلاج وشدة المرض الجلدي الذي تعاني منه القطة إلى المالك
- تطوير الأمراض التي لها اهتمام خاص بالصحة العامة

- تحديد العلاج الأكثر فعالية وفقاً لنوع المريض
- معرفة شاملة بالتأب لدى الهّريات، وخاصة بطرق التشخيص والعلاجات المختلفة المتاحة اليوم وفعاليتها
- ربط المواقع المختلفة للحكة مع الأمراض الأكثر احتمالية التي قد تسببها
- تفسير معلومات تشريحية
- تحديد متى يتم الاشتباه في التهاب الجلد النفسي أو الحكة النفسية وكيفية علاجها
- إزالة أسباب الحكة ووضع خطة تشخيصية محددة لكل حالة

## الوحدة 9. العدوى المعدية لدى المرضى الهّريات

- تطوير تقنيات التشخيص المستخدمة في علم الأمراض المعدية للهّريات
- فهم مفاهيم الحساسية والنوعية والانتشار والقيمة التنبؤية
- بتشخيص وعلاج قطة مصابة بقلّة الكُرّيّات البِيض بشكل صحيح
- التعرف على أهم الطرق السريرية لسرطان الدم لدى الهّريات وكيف يتم علاجه
- فهم الأمراض المرتبطة بنقص المناعة لدى الهّريات
- استخدام الاختبارات التشخيصية الأكثر موثوقية في تشخيص أي صورة من أعراض التهاب الصفاق المعدّي لدى الهّريات
- توضيح المعرفة الحالية حول العلاجات الجديدة للمرضى الذين يعانون من التهاب الصفاق المعدّي للهّريات
- تحليل أهم الأمراض المسؤولة عن تحصين الجهاز التنفسي العلوي
- وضع بروتوكول تشخيص مناسب لأمراض الجهاز التنفسي العلوي الحادة والمزمنة
- الاستخدام المسؤول للمضادات الحيوية في الالتهابات البكتيرية للجهاز التنفسي العلوي
- وضع بروتوكول تشخيص مناسب للقطط المصابة بالإسهال المعدّي، وكذلك معرفة طرق أخذ العينات
- تحديد كيفية تأثير فيروس SARS-Cov2 على الهّريات بناءً على الأدلة العلمية الحالية
- تعرف على طفيليات الرئة التي يمكن أن تصيب الهّريات، وقم بتشخيصها وعلاجها بشكل مناسب



## الوحدة 10. الأورام لدى مريض القُرَيَات

- ♦ أداء بطريقة عقلانية النهج السريري للقطعة ذات الكتلة
- ♦ أداء ومعالجة الخلايا بشكل صحيح
- ♦ اختيار نوع الخزعة الأنسب
- ♦ تطوير مراحل الورم
- ♦ القدرة على تحضير وإدارة العلاج الكيميائي للقطط
- ♦ إدارة الآثار الضارة للعلاج الكيميائي بشكل مناسب
- ♦ تعرف على عوامل العلاج الكيميائي الأكثر استخداما لدى مرضى القُرَيَات
- ♦ التعرف على استخدام العلاج الكيميائي الكهربائي في القُرَيَات والأورام التي يوصى بها
- ♦ معرفة الاختلافات في تشخيص وعلاج الأنواع المختلفة من سرطان الغدد الليمفاوية الهضمية
- ♦ التعرف على أنواع أخرى من سرطان الغدد الليمفاوية في القُرَيَات
- ♦ التعامل بشكل مناسب مع القطعة المصابة بأورام الثدي
- ♦ النهج الأمثل لعلاج الأورام اللحمية المرتبطة بموقع الحقن
- ♦ التعرف على أنواع أخرى من السرطان في القط وخصائصه داخل الأنواع
- ♦ التعرف على أنواع الاستئصال الجراحي المختلفة وأهمية هوامش الاستئصال
- ♦ تفسير تقرير الخزعة بشكل مناسب فيما يتعلق بالهوامش الجراحية
- ♦ إتقان تقنيات السيطرة على الألم لدى مرضى القُرَيَات المصابين بالأورام



# الكفاءات

بعد الانتهاء من الماجستير نصف حضوري في الطب وجراحة القُرَبات، سيققق المهني البيطري مهارات عالية في القطاع من شأنها أن تعززه في العمل. سيمكّنك برنامجك المكثف من العمل في المجال المتعلق برعاية وشفاء هذه الحيوانات الأليفة، مع ضمان أن تصبح خبيراً في هذا المجال. وبهذه الطريقة، سيكتسب الطالب المهارات المطلوبة لتحقيق الجودة والتحديث العملي بناءً على أحدث الأدلة العلمية.

ستحصل من خلال الماجستير نصف حضوري على القدرات المهنية  
اللازمة لتأسيس نفسك في مجال الطب البيطري"



## لكفاءات العامة



- ♦ تزويد المهنيين البيطريين بالمعرفة الجديدة والمحدثة في جراحة القُرَيَات والطب من خلال تخصصهم في كل من التخصصات المطلوبة للتقدم في حياتهم المهنية كأخصائيين بيطريين
- ♦ تقييم التغيرات التشريحية في القُرَيَات لتشخيص الأمراض المحتملة
- ♦ إجراء التشخيص السريري والاختبارات المعملية والعلاجات التطبيقية

اكتسب المهارات اللازمة للوصول إلى النخبة  
المهنية في مجال طب وجراحة القُرَيَات"



## الكفاءات المحددة



- ♦ تحقيق معرفة نظرية - عملية متقدمة تنطبق على العيادة اليومية
- ♦ تمييز خصائص القريات عن معاملة الحيوانات الأخرى
- ♦ تحديد الاختلافات بين الأنواع، وعلم التشريح وعلم وظائف الأعضاء القريات
- ♦ علاج والتعامل مع القريات المريضة
- ♦ معالجة مرضى القريات المصابين بأمراض معدية بأكثر الطرق فعالية وتحديثاً
- ♦ توليد معرفة متخصصة ومتقدمة فيما يتعلق بفرط نشاط الغدة الدرقية والسكري وفرط الألدوستيرونية وفرط كالسيوم الدم في القريات
- ♦ وضع بروتوكول لتحديد وتوطين التعديلات الرئيسية التي تؤثر على الجهاز العصبي في أنواع القريات



# هيكل الإدارة وأعضاء هيئة تدريس الدورة التدريبية

يتمتع أعضاء هيئة التدريس في هذا الماجستير نصف حضوري بخلفية أكاديمية ومهنية ممتازة وواسعة، مرادفة لجودة TECH. وبهذه الطريقة، سيتمح الأساتذة للأخصائي البيطري رؤية كاملة وعالمية للقطط، من أجل تعلم كيفية علاجها بشكل صحيح، سواء في الاستشارة أو الجراحة. ولهذا السبب، يزود فريق من الخبراء البيطريين المتخصصين في طب القريبات أثناء الرحلة، الخريجين بالأدوات اللازمة للعمل في هذا المجال من الطب البيطري.



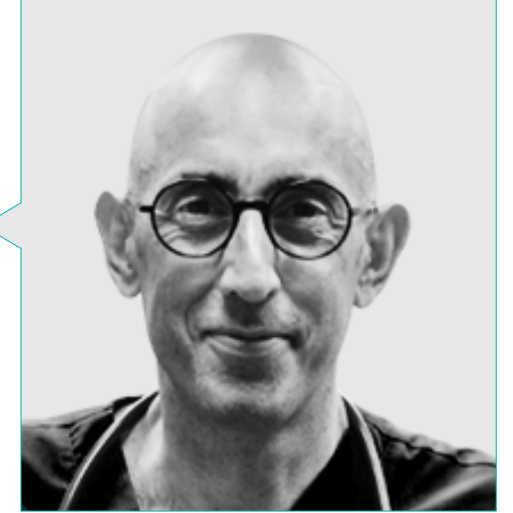
هيئة تدريس رفيعة المستوى لمساعدتك على  
التعلم من كبار الخبراء في هذا المجال"



## هيكّل الإدارة

### د. Mayo Robles, Pedro Pablo

- ♦ مالك مشارك ورئيس خدمة الطب الباطني في مستشفى ناتشو مينيس البيطري
- ♦ طبيب بيطري في مركز الإحالة سان فيستي ديل راسبيغ
- ♦ أخصائي سريري في مركز ألفونسو شيكو الجراحي البيطري. لاكورونيا، إسبانيا
- ♦ مسؤول عن الاعتماد كعيادة صديقة للقطط من المستوى الذهبي من قبل ISFM
- ♦ أخصائي طب وصحة الحيوان من كلية الطب البيطري بجامعة ليون
- ♦ أخصائي في الطب الباطني من قبل جمعية الأطباء البيطريين الإسبان المتخصصين في الحيوانات الصغيرة (AVEPA)
- ♦ طبيب بيطري مخول بإجراء مور شعاعية للمرفق والورك لـ CEPPA
- ♦ بكالوريوس في الطب البيطري وصحة الحيوان من كلية الطب البيطري جامعة ليون



## الأساتذة

### د. López Pérez-Pellón, Margarita

- ♦ طبيبة بيطرية في مستشفى ناتشو مينيس البيطري
- ♦ طبيبة بيطرية في مركز لوس مادرازو لإعادة التأهيل والعلاج الطبيعي، لا فاغوادا ومستشفى لوس مادرازو البيطري
- ♦ طبيبة بيطرية في مستشفى سيريرا مدريد البيطري
- ♦ دراسات عليا في طب الفحريات بمعهد التخصصات البيطرية IFEVET
- ♦ معتمدة من قبل AVEPA في إعادة التأهيل البدني البيطري
- ♦ أمينة فريق التأهيل البدني البيطري التابع لوكالة حماية البيئة
- ♦ بكالوريوس في الطب البيطري من جامعة ليون
- ♦ عضوة في: لجنة خبراء Zoetis Feline Chronic Pain

### د. Álvarez Martín, Ramón

- ♦ طبيب بيطري مسؤول عن جراحة الأنسجة الرخوة في مستشفى ناتشو مينيس البيطري
- ♦ رئيس خدمة طب الأسنان في مستشفى ناتشو مينيس البيطري
- ♦ طبيب بيطري في قسم الطوارئ بمستشفى إنداوتكسو البيطري
- ♦ بكالوريوس في الطب البيطري من جامعة ليون
- ♦ دراسات عليا في التخدير وجراحة الأنسجة الرخوة من جامعة برشلونة المستقلة



#### د. Fernández Ordóñez, Raquel

- ♦ أخصائية في الطب الباطني والاستشفاء في المستشفى البيطريباتشو مينيس
- ♦ طبيبة بيطرية مسؤولة عن حالات الطوارئ والطب الباطني والاستشفاء في مستشفى AniCura البيطري مارينا بايكسا
- ♦ طبيبة بيطرية عامة والطب الوقائي في عيادة كوفادونجا البيطرية
- ♦ طبيبة بيطرية في خدمات الطوارئ 24h والطب العام. ميلانو
- ♦ بكالوريوس في الطب البيطري من جامعة ليون
- ♦ تخصصت في الطوارئ والعناية المركزة في المعهد البيطري في نوفارا. إيطاليا
- ♦ الدراسات العليا في جراحة الحيوانات الصغيرة
- ♦ الدراسات العليا في الطب الباطني

#### د. Miguel del Corral, Héctor Hernando

- ♦ أخصائي في الرعاية السريرية للخلايا
- ♦ عضو مؤسس في العيادة البيطرية لبصمات الأقدام في سالامانكا
- ♦ طبيب بيطري سريري مسؤول في مجالات الطب العام والأمراض الجلدية والجراحة في Dispensari Veterinari del Vallés
- ♦ طبيب بيطري إكلينيكي في مستشفى كلينيكو للطبيب البيطري سان فيسينتي
- ♦ بكالوريوس في الطب البيطري من جامعة إكستريمادورا

#### د. Campos Medina, Antonio

- ♦ رئيس خدمة طب الأعصاب وجراحة الأعصاب في مستشفى AniCura Aitana البيطري
- ♦ المسؤول عن خدمة طب الأعصاب وجراحة الأعصاب في المستشفى البيطري Les Alfàbegues
- ♦ المسؤول عن خدمة طب الأعصاب في المستشفى البيطري لكلية الطب البيطري UCH-CEU
- ♦ أستاذ مشارك في طب الأعصاب في كلية الطب البيطري في UCH-CEU
- ♦ بكالوريوس في الطب والجراحة من جامعة Zaragoza
- ♦ دراسات عليا في طب الأعصاب في المدرسة الأوروبية للدراسات البيطرية المتقدمة

#### د. Álvarez Mansur, Patricia

- ♦ المؤسسة المشاركة لـ Clínica Veterinaria Alaru
- ♦ مؤسسة ومالكة مشاركة لمجالات الطب الباطني وطب الهرمونات وتشخيص التصوير لألارو للأطباء البيطريين
- ♦ رئيسة خدمة التشخيص بالموجات فوق الصوتية في الحيوانات الصغيرة
- ♦ طبيبة بيطرية في Vterclínic SL
- ♦ طبيبة بيطرية Clínica Canis Mallorca
- ♦ الإقامة في Clínica Privata San Marco de Pádua في إيطاليا
- ♦ الإقامة في قسم الأورام في الكلية البيطرية الملكية بلندن
- ♦ محاضرة جامعية في أمراض القلب السريرية في الحيوانات الصغيرة من جامعة كومبلوتنسي في مدريد
- ♦ التميز السريري المناسب للقطط. اعتماد ISFM على المستوى الفضي

#### د. Cabañas Manteca, Inés

- ♦ رئيسة المستشفى وخدمة العناية المركزة في مستشفى ناتشو مينيس البيطري
- ♦ طبيبة بيطرية في Veterinario Locum Alfreton Park Veterinary Hospital, The Vet
- ♦ بكالوريوس في الطب البيطري من جامعة سانتياغو دي كومبوستيلا
- ♦ إقامة عملية في مستشفى AniCura Buenavista البيطري ومستشفى AniCura Asturpet البيطري
- ♦ بكالوريوس في الطب الباطني للحيوانات الصغيرة من BSAVA
- ♦ عضوة في: الكلية الملكية للجراحين البيطريين، حيوانات بريطانية صغيرة المجتمع (BSAVA)

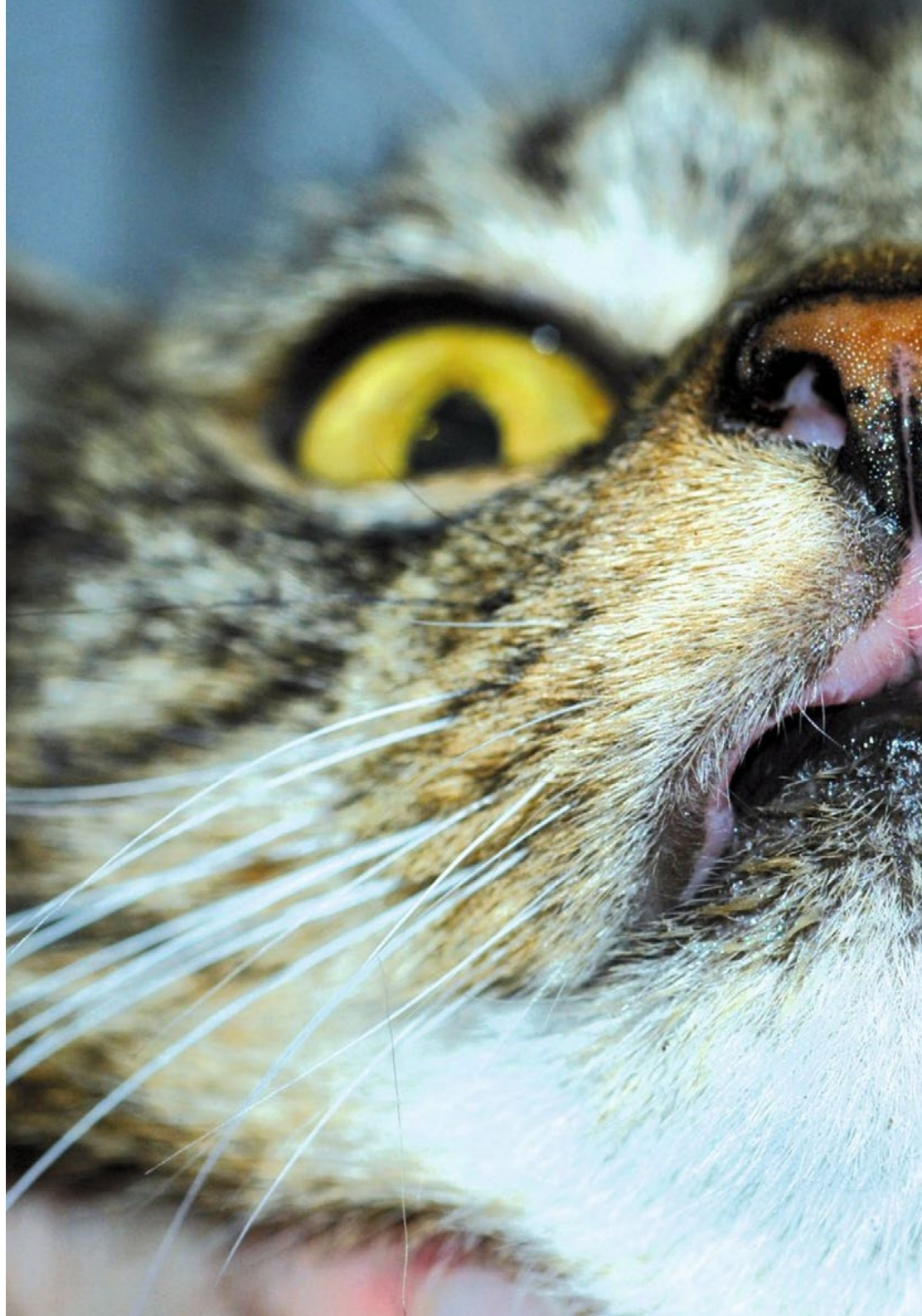
#### د. García de la Concha López, María de los Reyes

- ♦ أخصائية في الرعاية السريرية فيلينا
- ♦ رئيس قسم أخلاقيات القرّيات في مركز القرّيات السريري
- ♦ بكالوريوس بيطري من جامعة إكستريمادورا
- ♦ عضو في: رابطة الأطباء البيطريين الإسبان المتخصصين في الحيوانات الصغيرة (AVEPA)، المجموعة المتخصصة في طب القرّيات التابعة لـ AVEPA و GEMFE

د. Galán López, Amaia

- ♦ أخصائية بيطرية في الطب الباطني
- ♦ مسؤولة مشاركة عن خدمة الأورام والعلاج بالكهرباء في العيادة أريزنابارا
- ♦ طبيبة بيطرية في Clínica Veterinaria Croak
- ♦ بكالوريوس بيطري من جامعة إكستريمادورا
- ♦ بكالوريوس بيطري من جامعة إكستريمادورا
- ♦ بكالوريوس المدرسة الأوروبية للدراسات العليا البيطرية كشهادة ممارسة عام في علم الأورام
- ♦ شهادة عليا في علم الأورام من المدرسة الدولية للدراسات العليا البيطرية
- ♦ دورة العلاج الكهروكيميائي في الطب البيطري بواسطة VetOncology
- ♦ متدرب في عيادة إنداوتكسو البيطرية

توسيع معرفتك النظرية ومهاراتك العملية مع  
أفضل المتخصصين في طب وجراحة القريات"



# المخطط التدريسي

تم تطوير محتويات هذا البرنامج من قبل خبراء مختلفين، بهدف أن يكتسب الطالب كل المهارات اللازمة ليصبح متخصصاً حقيقياً في طب وجراحة الفُريّات. هذه المؤهل العلمي الأكثر شمولاً المتاحة في السوق اليوم نظراً لهيكلها وبرنامج التدريب الداخلي، الذي يغطي جميع المعرفة اللازمة للطبيب البيطري لينمو بنجاح في بيئة منتشرة بشكل متزايد.



منهج دراسي كامل مصمم لتخصص الأطباء البيطريين  
في طب وجراحة القريات"



## الوحدة 1. طب وجراحة القُرَبات

- 1.1. التعامل مع القُرَبات في العيادة اليومية
  - 1.1.1. الرفاهية والتوتر لدى القُرَبات
  - 2.1.1. الإجهاد الحاد في العيادة. كيفية الوقاية منه
- 2.1. تصميم وتنفيذ خطط التخفيف البيئي
  - 1.2.1. الإثراء البيئي
  - 2.2.1. الاحتياجات الفسيولوجية في القط
  - 3.2.1. الاحتياجات البيئية في القط
  - 4.2.1. الإثراء البيئي في المنزل
- 3.1. التغييرات في السلوك لدى القُرَبات
  - 1.3.1. التعديلات السلوكية
  - 2.3.1. عدوانية
  - 3.3.1. عدم كفاية التبول وعلامات البول
  - 4.3.1. اضطرابات الاستمالة
  - 5.3.1. متلازمة فرط حساسية القُرَبات
- 4.1. التخدير والتسكين
  - 1.4.1. التخدير والمخاطر
  - 2.4.1. التخدير و تَفْهِيْدُ التُّخْدِيرِ
  - 3.4.1. أدوية التخدير والاستنشاق
  - 4.4.1. التنبيب
  - 5.4.1. المراقبة
  - 6.4.1. مضاعفات التخدير
  - 7.4.1. التعافي
- 5.1. التخدير الموضعي. مرضى خاصون
  - 1.5.1. التخدير الموضعي
  - 2.5.1. التخدير عند مرضى الكلى
  - 3.5.1. التخدير في القطعة المصابة بأمراض القلب
  - 4.5.1. التخدير لدى القُرَبات والقُرَبات المسنة
  - 5.5.1. التخدير في المرضى الذين يعانون من مشاكل في الجهاز التنفسي
  - 6.5.1. التخدير لدى مرضى السكري
  - 7.5.1. التخدير في القُرَبات المصابة بأمراض الكبد

- 6.1. ألم أصل جزيئي عظمي وعصبي
  - 1.6.1. ألم عظمي مفصلي
    - 1.1.6.1. الأسباب
    - 2.1.6.1. الانتشار
    - 3.1.6.1. عوامل المخاطرة
    - 4.1.6.1. الفيزيولوجيا المرضية
    - 5.1.6.1. التشخيص. مقاييس تصنيف الألم
    - 6.1.6.1. العلاج
      - 1.6.1.6.1. العلاجات التقليدية
        - 1.1.6.1.6.1. علم الأدوية
        - 2.1.6.1.6.1. الجراحية
        - 3.1.6.1.6.1. العلاج الطبيعي وإعادة التأهيل
        - 2.6.1.6.1. علاجات جديدة
        - 1.2.6.1.6.1. العلاجات البيولوجية
        - 2.2.6.1.6.1. الأجسام المضادة أحادية النسيلة الجراحية ضد عامل نمو الأعصاب (مضاد NGF)
        - 3.6.1.6.1. التشخيص
  - 2.6.1. ألم الأعصاب
    - 1.2.6.1. الأسباب
    - 2.2.6.1. الانتشار
    - 3.2.6.1. الفيزيولوجيا المرضية
    - 4.2.6.1. التشخيص
    - 5.2.6.1. العلاج
- 7.1. فقر الدم اللاتنسجي
  - 1.7.1. الأسباب
  - 2.7.1. طريقة تطور المرض
  - 3.7.1. التشخيص
  - 4.7.1. العلاج
- 8.1. الخلافات في تغذية القُرَبات
  - 1.8.1. الأنظمة الغذائية القائمة على الأطعمة النيئة
  - 2.8.1. القط والسكريات
  - 3.8.1. الأنظمة الغذائية المنزلية

- 2.2. الاعتلال المعوي المزمن لدى القُرَبات ا. العلامات السريرية
  - 1.2.2. اعتلال معوي مزمن القُرَبات
  - 2.2.2. المراجعة والتاريخ والعلامات السريرية
  - 3.2.2. التقييم المختبري: أهمية الكوبالامين
  - 4.2.2. الموجات فوق الصوتية في البطن
  - 5.2.2. خزعة بالإبرة رقيقة
- 3.2. اعتلال الأمعاء المزمن القُرَبات اا. الاختبارات والعلاجات والتشخيص
  - 1.3.2. أخذ الخزعات: مزايا وعيوب التقنيات المختلفة
  - 2.3.2. تفسير نتائج الخزعة
  - 3.3.2. كيمياء نسيجية مناعية
  - 4.3.2. اختبار الاستنساخ
  - 5.3.2. العلاج والتشخيص لمرض التهاب الأمعاء وسرطان الغدد الليمفاوية منخفض الدرجة
- 4.2. التهاب البنكرياس لدى القُرَبات: إجماع I ACVIM
  - 1.4.2. التهاب البنكرياس لدى القُرَبات
  - 2.4.2. الأسباب
  - 3.4.2. الفيزيولوجيا المرضية
  - 4.4.2. علامات سريرية
  - 5.4.2. التشخيص
    - 1.5.4.2. صورة
    - 2.5.4.2. علم الأمراض السريري
    - 3.5.4.2. علم الخلية
    - 4.5.4.2. علم النسجة
- 5.2. التهاب البنكرياس في القُرَبات: إجماع II ACVIM وقصور البنكرياس الإفرازي (EPI)
  - 1.5.2. علاج التهاب البنكرياس الحاد
  - 2.5.2. علاج التهاب البنكرياس المزمن
  - 3.5.2. IPE. قصور البنكرياس الإفرازي
    - 1.3.5.2. IPE. الأسباب
    - 2.3.5.2. IPE. علامات سريرية
    - 3.3.5.2. IPE. التشخيص المختبري والتصوير وأنسجة IPE. العلاج

- 9.1. العلاج الدوائي لدى القُرَبات
  - 1.9.1. الاختلافات في استقلاب الأدوية
  - 2.9.1. تعديل الجرعة في المرضى الذين يعانون من الفشل الكلوي
  - 3.9.1. اعتبارات في القطة المصابة بفشل الكبد
  - 4.9.1. اعتبارات في حديثي الولادة والقُرَبات
  - 5.9.1. خصائص القط الكبير
- 10.1. إدارة مستعمرات القُرَبات الحضرية
  - 1.10.1. برامج اللقاحات والتعقيم والتطعيم والعودة
  - 2.10.1. التعقيم
  - 3.10.1. اختبار FeLV/IVF
  - 4.10.1. التعريف
  - 5.10.1. التلقيح
  - 6.10.1. التخلص من الديدان
  - 7.10.1. التغذية
  - 8.10.1. إزالة
  - 9.10.1. التطهير
  - 10.10.1. رصد المستعمرة ومراقبتها

## الوحدة 2. أمراض الجهاز الهضمي والأسنان في أنواع القُرَبات

- 1.2. أمراض المريء في القط
  - 1.1.2. أمراض المريء في القط
    - 1.1.1.2. العرض السريري
    - 2.1.1.2. النهج التشخيصي
  - 2.1.2. التهاب المريء وتضييق المريء
    - 1.2.1.2. الأسباب
    - 2.2.1.2. التشخيص
  - 3.2.1.2. العلاج الطبي والعلاج الطبي - الجراحي
  - 3.1.2. العلاج غير الجراحي لتضيقات المريء
  - 4.1.2. تضخم المريء

### الوحدة 3. الاستشفاء والعناية المركزة لمريض القُرَبات

- 1.3. التقييم الأولي لحالات الطوارئ
  - 1.1.3.1. المعدات الأساسية في منطقة الطوارئ
  - 2.1.3. التقييم الأولي: ABC
  - 3.1.3. تقييم المريض العصبي
  - 4.1.3. التقييم الثانوي: Crash Plan
  - 5.1.3. إدارة الألم الحاد
- 2.3. المعلومات الأساسية لتقييم المريض المصاب بأمراض خطيرة
  - 1.2.3. PCV/PT/Frotis
  - 2.2.3. جلوكوزا
  - 3.2.3. لَبِنَات
  - 4.2.3. شاردات
  - 5.2.3. التوازن الحمضي القاعدي
  - 6.2.3. قياس الغازات
  - 7.2.3. AFAST/TFAST
- 3.3. العلاج بالسوائل
  - 1.3.3. فسيولوجيا سوائل الجسم
  - 2.3.3. حلول للعلاج بالسوائل
  - 3.3.3. تصميم خطة العلاج بالسوائل
  - 4.3.3. السوائل التي سيتم استخدامها
  - 5.3.3. إدارة العلاج بالسوائل
- 4.3. دواء نقل الدم
  - 1.4.3. منتجات الدم
  - 2.4.3. مؤشرات لنقل الدم
  - 3.4.3. فصائل الدم واختبارات التوافق
  - 4.4.3. استخراج الدم ومعالجته
  - 5.4.3. كيفية نقل الدم
  - 6.4.3. تفاعلات نقل الدم، كيفية التعامل معهم

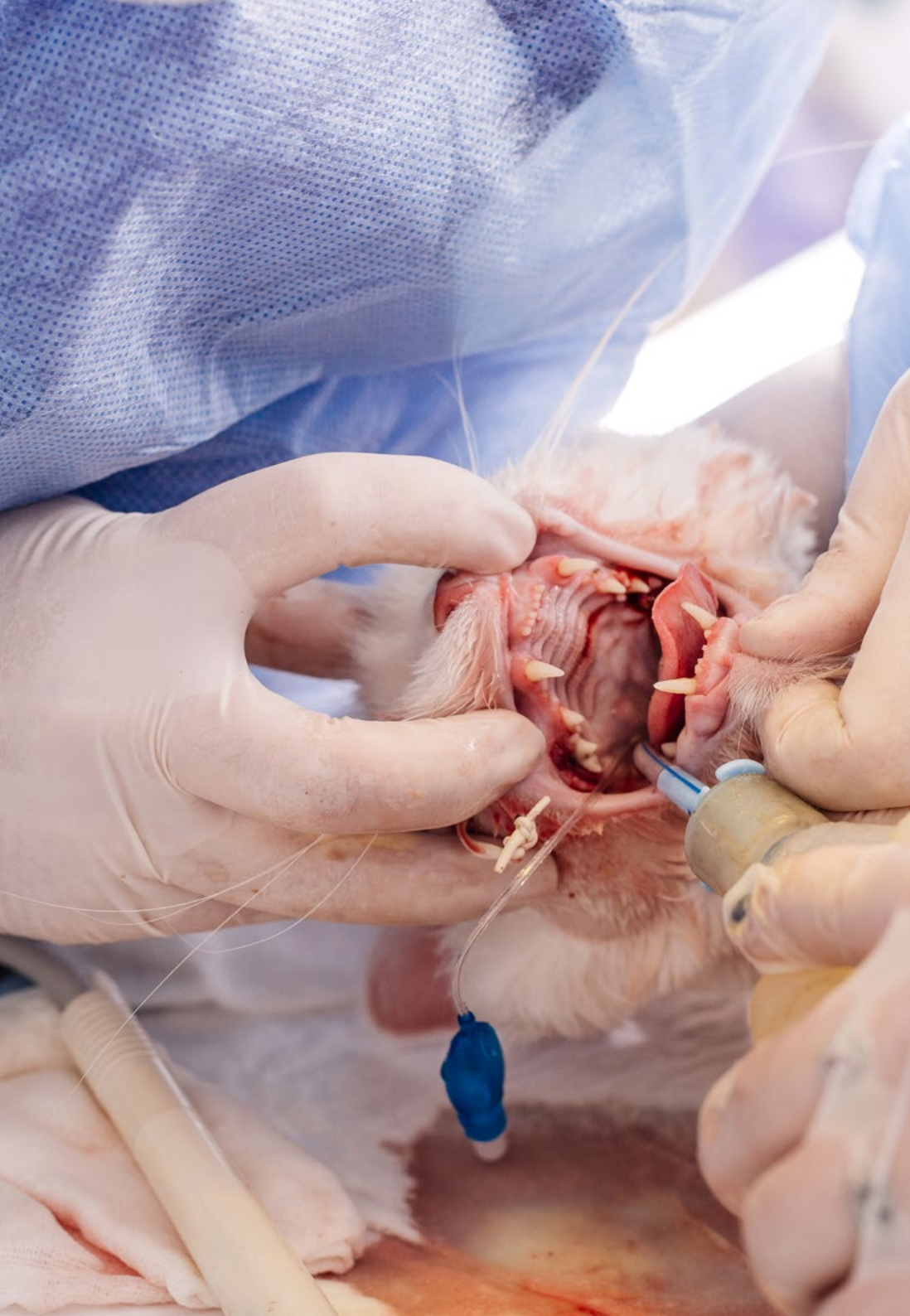
- 6.2. التهاب الأقفنية الصفراوية والدهون الكبدية
  - 1.6.2. التهاب الأقفنية الصفراوية الصاعد
  - 2.6.2. التهاب الأقفنية الصفراوية للمفاوي
  - 3.6.2. التهاب الأقفنية الصفراوية بسبب الديدان
  - 4.6.2. داء الدهون الكبدية
  - 5.6.2. أخذ عينات من الكبد
- 7.2. جراحة الجهاز الهضمي في القُرَبات
  - 1.7.2. جراحة الجهاز الهضمي
  - 2.7.2. النهج الجراحي لتجويف البطن
  - 3.7.2. تشريح جدار الجهاز الهضمي
  - 4.7.2. الشفاء: عملية وأهمية الخياطة
  - 5.7.2. شق الأمعاء
  - 6.7.2. استئصال الأمعاء
  - 7.7.2. بدائل الخياطة للمفاغرة
- 8.2. طب أسنان القُرَبات
  - 1.8.2. طب أسنان القُرَبات
  - 2.8.2. المعدات الأساسية والمتقدمة
  - 3.8.2. تشريح الفم
  - 4.8.2. الاستكشاف والتشخيص والتسجيل
  - 5.8.2. الأشعة عن طريق الفم
  - 9.2. طب أسنان القُرَبات II: الأمراض
    - 1.9.2. إصابات ارتشافية
    - 2.9.2. كسور الأسنان
    - 3.9.2. متلازمة الألم الفموي الوجهي
    - 4.9.2. أمراض أخرى
  - 10.2. التهاب اللثة المزمن في القُرَبات
    - 1.10.2. الأسباب
    - 2.10.2. المسببات علامات سريرية
    - 3.10.2. التشخيص
    - 4.10.2. العلاج الطبي والجراحي
    - 5.10.2. العلاج بالخلايا الجذعية الوسيطة
    - 6.10.2. العلاج بالليزر



## الوحدة 4. أمراض الأعصاب لدى مرضى الهذبات

- 1.4. التشريح العصبي
  - 1.1.4. التطور الجنيني للجهاز العصبي
  - 2.1.4. أجزاء الجهاز العصبي
  - 3.1.4. NMS/NMI
- 2.4. الفحص العصبي في القط
  - 1.2.4. المواد اللازمة للفحص العصبي الصحيح
  - 2.2.4. السيرة المرضية والتاريخ الطبي
  - 3.2.4. الحالة العقلية والوضعية والمشى
  - 4.2.4. الأعصاب القحفية
  - 5.2.4. ردود الفعل الوضعية
  - 6.2.4. ردود فعل العمود الفقري
  - 7.2.4. حس الألم
- 3.4. التلقيح العصبي
  - 1.3.4. العلامات السريرية المرتبطة بالآفات القشرية المهاد
  - 2.3.4. العلامات السريرية المرتبطة بآفات جذع الدماغ
  - 3.3.4. العلامات السريرية المرتبطة بالآفات المخيخية
  - 4.3.4. العلامات السريرية المرتبطة بإصابات النخاع الشوكي
  - 5.3.4. العلامات السريرية المرتبطة بالآفات في SNP
- 4.4. التشخيص التفريقي والاختبارات التكميلية
  - 1.4.4. فيتامين د
    - 1.1.4.4. التشخيص المختبري
    - 2.1.4.4. التصوير الشعاعي
    - 3.1.4.4. تصوير النخاع
    - 4.1.4.4. TC/التصوير بالرنين المغناطيسي
    - 5.1.4.4. فيزيولوجيا كهربائية
    - 6.1.4.4. استخراج ودراسة السائل النخاعي

- 5.3. استقرار المريض المصاب بأمراض خطيرة: الصدمة ونظام القلب والأوعية الدموية
  - 1.5.3. أنواع الصدمة
  - 2.5.3. علامات الصدمة لدى المريض الهذبات
  - 3.5.3. علاج بالصدمة الكهربائية
  - 4.5.3. صدمة نَقْص حَجْم الدَّم
  - 6.3. SIRS والصدمة الإنتانية
    - 1.6.3. الفيزيولوجيا المرضية
    - 2.6.3. معايير التشخيص
    - 3.6.3. العلاج
    - 4.6.3. اعتبارات أخرى يجب أخذها بعين الاعتبار
  - 7.3. مراقبة المرضى في حالة حرجة
    - 1.7.3. قواعد كيربي العشرين
    - 2.7.3. القواعد 02 لكيربي
    - 3.7.3. مراقبة متقدمة
  - 8.3. الإدارة الغذائية للمريض الهذبات في المستشفى
    - 1.8.3. التغذية المساعدة
    - 2.8.3. تصميم خطة غذائية
    - 3.8.3. طرق الإدارة
    - 4.8.3. متلازمة التغذية الراجعة
  - 9.3. الإجراءات المتبعة في وحدة العناية المركزة
    - 1.9.3. وضع القسطرة الطرفية والمركزية
    - 2.9.3. قياس ضغط الدم
    - 3.9.3. العلاج بالأوكسجين
    - 4.9.3. قياس ناتج البول
    - 5.9.3. وضع مجسات التغذية
    - 10.3. الإنعاش القلبي الرئوي
      - 1.10.3. التحضير والوقاية
      - 2.10.3. الدعم الحيوي الأساسي
      - 3.10.3. المراقبة
      - 4.10.3. الدعم الحيوي المتقدم
      - 5.10.3. الرعاية اللاحقة



- 5.4. نوبات الصرع
- 1.5.4. بروتوكول التشخيص
- 2.5.4. الصرع مجهول السبب
- 3.5.4. العلاج
- 6.4. مرض القُرَبات الدهليزي
- 1.6.4. تشريح النظام الدهليزي
- 2.6.4. متلازمة الدهليز الطرفية
- 3.6.4. متلازمة الدهليز المركزي
- 4.6.4. متلازمة دهليز ثنائي
- 7.4. أمراض العمود الفقري
- 1.7.4. اعتلال النخاع الالتهابي/المعدّي
- 2.7.4. اعتلال النخاع الوعائي
- 3.7.4. اعتلال النخاع الأيضي
- 4.7.4. الأورام
- 8.4. علم الأمراض داخل الجمجمة في القُرَبات
- 1.8.4. اعتلال الدماغ المعدّي/الالتهابي
- 2.8.4. اعتلال الدماغ الأيضي
- 3.8.4. الأورام
- 9.4. حالات الطوارئ العصبية
- 1.9.4. صدمات الرأس
- 2.9.4. صدمة العمود الفقري
- 3.9.4. حالة الصرع
- 4.9.4. الأعصاب
- 10.4. العمليات الجراحية
- 1.10.4. التخدير والتسكين في مرضى الأعصاب
- 2.10.4. جراحة الأعصاب
- 3.10.4. جراحة العمود الفقري
- 4.10.4. الجراحة داخل الجمجمة

## الوحدة 5. نظام القلب والجهاز التنفسي للقطط

- 5.5. الجلطات الدموية
  - 1.5.5. عوامل المخاطرة
  - 2.5.5. الانسداد الخثري الرئوي
  - 3.5.5. الجلطات الدموية الأبهري
  - 4.5.5. الجلطات الدموية الأخرى
  - 5.5.5. العلاج الطبي للعلاج الطبي - الجراحي
  - 6.5.5. العلاج الجراحي
- 6.5. العلاج الطبي
  - 1.6.5. تاريخ وبيانات الفحص البدني
  - 2.6.5. علامات سريرية
  - 3.6.5. الاعتبارات التشخيصية: للاختبارات غير الجراحية، والتصوير، والخزعة، وغسل الأنف، وفتح الأنف الاستكشافي
  - 4.6.5. الأمراض الرئيسية في الجهاز العلوي
  - 5.6.5. العلاج الطبي للأمراض الرئيسية
- 7.5. أمراض الجهاز التنفسي الثاني: الجهاز التنفسي السفلي
  - 1.7.5. علامات سريرية
  - 2.7.5. التشخيص: الأشعة، الأشعة المقطعية، تنظير القصبات
  - 3.7.5. مؤشرات وأداء غسل القصبات الهوائية
  - 4.7.5. الربو والتهاب الشعب الهوائية المزمن
  - 5.7.5. أمراض الرئة الأخرى
  - 6.7.5. إدارة إصابات الجهاز التنفسي المتعددة (استرواح الصدر، وكسور الأضلاع، والنزيف الرئوي)
- 8.5. أمراض الجهاز التنفسي ال: الفضاء الجنبى
  - 1.8.5. تحقيق الاستقرار والتشخيص الأولي للمريض المصاب بالانصباب الجنبي
  - 2.8.5. تحليل الانصباب الجنبي
  - 3.8.5. أسباب الارتشاح الجنبي
  - 4.8.5. تقنية بزل الصدر وزرع أنبوب التصريف الجنبي
- 9.5. النهج الجراحي لأمراض القلب والجهاز التنفسي القُريبات
  - 1.9.5. تشريح الصدر
  - 2.9.5. الزوائد اللحمية الأنفية البلعومية
  - 3.9.5. تضيق البلعوم الأنفي
  - 4.9.5. متلازمة عضدية الرأس

- 1.5. التقييم السريري للجهاز القلبي التنفسي
  - 1.1.5. لتاريخ الطبي والتشخيصي للمريض
  - 2.1.5. الفحص البدني للمريض الذي يعاني من ضيق في التنفس
  - 3.1.5. التفريق بين مشكلة الجهاز التنفسي ومشكلة القلب
  - 4.1.5. العلاج الطارئ للمريض الذي يعاني من ضيق التنفس
- 2.5. أمراض القلب الخلقية لدى القُريات
  - 1.2.5. إحصائيات
  - 2.2.5. الفحص البدني للقطط المصابة بأمراض القلب
  - 3.2.5. عيوب الحاجز البطيني والأذيني
  - 4.2.5. تضيق الأبهر
  - 5.2.5. تضيق رئوي
  - 6.2.5. القناة الشريانية الثابتة
  - 7.2.5. التَّضَيُّقُ فَوْقَ الصَّمَامِ
  - 8.2.5. الأمراض الخلقية للمامات الأذينية البطينية
  - 9.2.5. رباعية فالوت
  - 10.2.5. دراسات القلب الخاصة (تصوير الأوعية / التصوير المقطعي / تخطيط صدى القلب بالتباين / تخطيط صدى القلب عبر المريء)
- 3.5. أمراض القلب المكتسبة ا. اعتلال عضلة القلب
  - 1.3.5. إجماع ACVIM لاعتلال عضلة القلب
  - 2.3.5. اعتلال عضلة القلب النمط الظاهري الضخامي
  - 3.3.5. اعتلال عضلة القلب الظاهري التقييدي
  - 4.3.5. تمدد النمط الظاهري لاعتلال عضلة القلب
  - 5.3.5. اعتلال عضلة القلب الناجم عن عدم انتظام ضربات القلب في البطين الأيمن
  - 6.3.5. اعتلال عضلة القلب غير المحدد
  - 7.3.5. التهاب عضلة القلب، قصور القلب المرتبط بالاستيرويد، اعتلال الغدد الصماء وأمراض القلب
- 4.5. أمراض القلب المكتسبة ا. ارتفاع ضغط الدم، فشل القلب، عدم انتظام ضربات القلب
  - 1.4.5. ارتفاع ضغط الشريان الرئوي
  - 2.4.5. مرض الدودة القلبية عند القُريات. مشكلة في القلب أو الجهاز التنفسي
  - 3.4.5. عدم انتظام ضربات القلب لدى المريض القُريات
  - 4.4.5. أمراض ارتفاع ضغط الدم لدى القُريات
  - 5.4.5. خصوميات قصور القلب الاحتقاني في القُريات
  - 6.4.5. علاج قصور القلب الاحتقاني عند القُريات

- 10.5. النهج الجراحي لأمراض القلب والجهاز التنفسي القُريبات. العلاج
  - 1.10.5. ملية جراحية للمريض العصاب بأورام الرئة
  - 2.10.5. العلاج الجراحي للانصباب الجنبي: المنفذ الجنبي، الاشتاقات، الترقق
  - 3.10.5. فتق الصفاق التامور الحجابي
  - 4.10.5. الفتق الحجاب الحاجز
  - 5.10.5. صدر مقعر

## الوحدة 6. اعتلالات الغدد الصماء في أنواع القُريبات

- 1.6. ضخامة الاطراف
  - 1.1.6. ضخامة الاطراف
  - 2.1.6. المسببة للأمراض
  - 3.1.6. المظاهر السريرية
  - 4.1.6. اختبارات تشخيصية
  - 5.1.6. العلاج
  - 6.1.6. التشخيص
- 2.6. داء السكري: العلاج والمراقبة
  - 1.2.6. العلاج بالأنسولين
  - 2.2.6. العلاجات غير الأنسولين
  - 3.2.6. العلاج التغذوي
  - 4.2.6. المراقبة
    - 1.4.2.6. فروكتوزامين
    - 2.4.2.6. الجلوكوز في البول
    - 3.4.2.6. طرق وأنظمة مراقبة نسبة الجلوكوز في الدم
    - 4.4.2.6. اختبار الهيموغلوبين الغليكوزيلاتي
- 3.6. قطة مريضة بالسكري غير مستقرة
  - 1.3.6. قطة مريضة بالسكري غير مستقرة
  - 2.3.6. الأنسولين: النوع والجرعة
  - 3.3.6. تأثير سموعي
  - 4.3.6. الأمراض المصاحبة
  - 5.3.6. العوامل التي تعتمد على المالك
  - 6.3.6. مغفرة مرض السكري
- 4.6. الحمض الكيتوني السكري ومتلازمة فرط الأسمولية
  - 1.4.6. الفيزيولوجيا المرضية
  - 2.4.6. التغيرات السريرية والمخبرية
  - 3.4.6. العلاج
    - 1.3.4.6. العلاج بالسوائل
    - 2.3.4.6. مكمل للعلاج بالسوائل
    - 3.3.4.6. العلاج بالأنسولين
      - 1.3.3.4.6. الأنسولين الوريدي
      - 2.3.3.4.6. الأنسولين العضلي
    - 4.4.6. العلاج التكميلي
    - 5.4.6. التشخيص
  - 5.6. تعديلات الكالسيوم
    - 1.5.6. علم وظائف الأعضاء وتنظيم الكالسيوم
    - 2.5.6. فرط كالسيوم الدم
      - 1.2.5.6. التشخيص التفاضلي
      - 2.2.5.6. اختبارات تشخيصية
      - 3.2.5.6. العلاج
    - 3.5.6. نقص كالسيوم الدم
      - 1.3.5.6. التشخيص التفاضلي
      - 2.3.5.6. اختبارات تشخيصية
      - 3.3.5.6. العلاج
  - 6.6. فرط نشاط الغدة الدرقية
    - 1.6.6. وبائيات فرط نشاط الغدة الدرقية
    - 2.6.6. العلامات السريرية والتشوهات المختبرية
    - 3.6.6. تغيرات هرمون الغدة الدرقية
    - 4.6.6. الاختبارات التشخيصية التكميلية
  - 7.6. علاج فرط نشاط الغدة الدرقية
    - 1.7.6. اعتبارات قبل العلاج الدوائي
    - 2.7.6. العلاج الدوائي والمراقبة
    - 3.7.6. علاجات أخرى
      - 1.3.7.6. استئصال الغدة الدرقية جراحيا
      - 2.3.7.6. اليود المشع
      - 3.3.7.6. نظام غذائي
    - 4.7.6. أسباب فشل العلاج

- 3.7. أمراض الكلى الحادة والمزمنة
  - 1.3.7. الأسباب
  - 2.3.7. الفيزيولوجيا المرضية
  - 3.3.7. التدريج والإدارة وفقاً لإرشادات IRIS
  - 4.3.7. غسيل الكلى
  - 5.3.7. زرع الكلى
- 4.7. الفشل الكلوي المزمن I : الأسباب والتشخيص
  - 1.4.7. الأسباب
  - 2.4.7. النتائج السريرية
  - 3.4.7. أدلة IRIS: الأخبار
  - 4.4.7. أهمية وتشخيص وعلاج البيلة البروتينية: إجماع ACVIM
  - 5.4.7. ارتفاع ضغط الدم الشرياني الجهازى: التشخيص والعلاج
- 5.7. الفشل الكلوي المزمن II أمراض محددة وغير محددة
  - 1.5.7. إدارة أمراض محددة
  - 2.5.7. الاستراتيجيات العلاجية غير المحددة
  - 3.5.7. أهمية التغذية
- 6.7. التهاب المثانة مجهول السبب في الكُريات
  - 1.6.7. الأهمية والتاريخ وعوامل الخطر
  - 2.6.7. الفيزيولوجيا المرضية
  - 3.6.7. علامات سريرية
  - 4.6.7. التشخيص
  - 5.6.7. العلاج
- 7.7. التحصي البولي
  - 1.7.7. الانتشار
  - 2.7.7. أساليب الاستخراج
  - 3.7.7. تحص بولي ستروفيت
  - 4.7.7. تحص بولي بالأكسالات
  - 5.7.7. التوصيات وفقاً لإجماع ACVIM
- 8.7. انسداد مجرى البول
  - 1.8.7. انسداد مجرى البول
  - 2.8.7. الاستقرار
  - 3.8.7. تخفيف الضغط
  - 4.8.7. العلاج الطبيالعلاج الطبي - الجراحي
  - 5.8.7. العلاج الجراحي: فغر الإحليل العجاني

- 8.6. فرط نشاط الغدة الدرقية وأمراض الكلى وارتفاع ضغط الدم
  - 1.8.6. العلاقة بين فرط نشاط الغدة الدرقية وأمراض الكلى المزمنة
  - 2.8.6. فرط نشاط الغدة الدرقية والفحوصات المخبرية لوظائف الكلى
  - 3.8.6. العلاقة بين فرط نشاط الغدة الدرقية وضغط الدم
  - 4.8.6. علاج الكُريات فرط نشاط الغدة الدرقية مع CKD
- 9.6. فرط قشر الكظر
  - 1.9.6. المسببات والعيادة
  - 2.9.6. التشخيص
    - 1.2.9.6. تعديلات المختبر
    - 2.2.9.6. اختبارات الغدد الصماء
    - 3.2.9.6. التصوير التشخيصي
  - 3.9.6. العلاج
  - 4.9.6. التشخيص
- 10.6. أورام الغدة الكظرية
  - 1.10.6. أورام الغدة الكظرية
  - 2.10.6. فرط الألدوستيرونية
  - 3.10.6. أورام الغدة الكظرية الأخرى
    - 1.3.10.6. ورم في الغدة الكظرية
    - 2.3.10.6. ورم الغدة الكظرية غير الوظيفي
    - 3.3.10.6. أورام الغدة الكظرية تفرز الهرمونات الجنسية

## الوحدة 7. أمراض الكلى والمسالك البولية خاصة بالكُريات

- 1.7. طرق التشخيص I. التقييم
  - 1.1.7. تقييم حجم الكلى
  - 2.1.7. الكيمياء الحيوية في الدم
  - 3.1.7. تقنيات التصوير التشخيصي في المسالك البولية
    - 4.1.7. خزعة الكلى
- 2.7. طرق التشخيص II. تحليل البول
  - 1.2.7. تحليل البول
  - 2.2.7. تقنية الوقت والجمع والتعامل
  - 3.2.7. تفسير
  - 4.2.7. اقتصاص
  - 5.2.7. UPC



- 9.7 انسداد مجرى البول
- 1.9.7 انسداد مجرى البول
- 2.9.7 الأسباب
- 3.9.7 العرض السريري
- 4.9.7 التشخيص
- 5.9.7 العلاج الطبيالعلاج الطبي - الجراحي
- 6.9.7 العلاج الجراحي SUB vs. Stent vs. بضع الإحليل
- 10.7 أمراض أخرى في الجهاز البولي
- 1.10.7 الأورام
- 2.10.7 إصابات جرحية
- 3.10.7 سلس البول

## الوحدة 8. الأمراض الجلدية لدى القريبات

- 1.8 الأمراض الجلدية القريبات
- 1.1.8 هيكل ووظيفة الجلد
- 2.1.8 الاستشارة الجلدية
- 3.1.8 طرق التشخيص.
- 4.1.8 الإصابات الأولية والثانوية
- 5.1.8 الأنماط الجلدية
- 2.8 الأنماط الجلدية والتشخيص التفريقي
- 1.2.8 الأنماط الجلدية والتشخيص التفريقي
- 2.2.8 حكة
- 3.2.8 فقدان الشعرالمركزي متعدد البؤر
- 4.2.8 فقدان الشعرالمتمائل
- 5.2.8 الحطاطات والبثرات والقشور
- 6.2.8 الأمراض الجلدية التآكلية التفرجية
- 7.2.8 العقيدات والنواسير
- 8.2.8 الأمراض الجلدية المتقشرة و زؤان
- 9.2.8 الاضطرابات في التلون والتصبغ

- 7.8. الالتهابات البكتيرية
  - 1.7.8. التهاب الجريبات الجرثومي السطحي أو تقيح الجلد
  - 2.7.8. تقيح الجلد العميق
  - 3.7.8. الخراجات
  - 4.7.8. الجذام القُرْبَات
- 8.8. أمراض المناعة الذاتية والأنف والأظافر
  - 1.8.8. أمراض المناعة الذاتية
  - 2.8.8. أمراض الأنف
  - 3.8.8. الأمراض التي تؤثر على الأظافر
- 9.8. مجمع اليوزيني القُرْبَات
  - 1.9.8. علامات سريرية
  - 2.9.8. التشخيص
  - 3.9.8. العلاج
- 10.8. الأمراض الجلدية الهرمونية والجلدية والنفسية وحب الشباب عند القُرْبَات
  - 1.10.8. حب الشباب القُرْبَات
  - 2.10.8. الأمراض الهرمونية
  - 3.10.8. الأمراض الجلدية مع تورط الفم
  - 4.10.8. الأمراض الجلدية النفسية

## الوحدة 9. العدوى المعدية لدى المرضى القُرْبَات

- 1.9. التشخيص المختبري للأمراض المعدية
  - 1.1.9. مناولة العينات
  - 2.1.9. مفاهيم الخصوصية والحساسية والانتشار والقيمة التنبؤية
  - 3.1.9. التقنيات التشخيصية الأكثر شيوعاً
- 2.9. قلة الكريات البيض
  - 1.2.9. الفيروس
  - 2.2.9. المسببة للأمراض
  - 3.2.9. علامات سريرية
  - 4.2.9. التشخيص
  - 5.2.9. العلاج
  - 6.2.9. وقاية

- 3.8. الطفيليات
  - 1.3.8. المفصليات
  - 2.3.8. لبوديات الشكل
  - 3.3.8. قراديات
    - 1.3.3.8. برغوث
    - 2.3.3.8. أوتوديكتيس
    - 3.3.3.8. شيلتيللا
    - 4.3.3.8. داء الدويدية
    - 5.3.3.8. ظهيرة
  - 4.3.8. الحشرات
    - 1.4.3.8. قمل
    - 1.1.4.3.8. البراغيث، DAPP
    - 1.1.1.4.3.8. التهاب الجلد المرتبط بلدغات البعوض
- 4.8. علم الخلايا وعلم التشريح الجلدي
  - 1.4.8. إجراءات جمع وشحن العينات
  - 2.4.8. النتائج الطبيعية في علم خلايا الجلد
  - 3.4.8. نتائج غير طبيعية في علم الخلايا الانتهاجية
  - 4.4.8. الأنماط الخلوية للانتهاج
  - 5.4.8. عوامل معدية
  - 6.4.8. الأنماط التشريحية المرضية للجلد
- 5.8. اضطرابات فرط الحساسية
  - 1.5.8. اضطرابات فرط الحساسية
  - 2.5.8. التهاب الجلد التأتبي القُرْبَات
  - 3.5.8. ردود الفعل السلبية على الغذاء / الحساسية الغذائية
  - 6.8. فطار الجلد، التهاب الجلد الملاسيزية وغيرها من الفطريات
    - 1.6.8. علامات سريرية
    - 2.6.8. التشخيص
    - 3.6.8. العلاج
    - 4.6.8. تحكم بيئي
    - 5.6.8. جوانب الصحة العامة
    - 6.6.8. التهاب الجلد الملاسيزية
      - 1.6.6.8. علامات سريرية
      - 2.6.6.8. العلاج

- 8.9. التهابات الجهاز الهضمي: الإسهال في القُرَبات الصغيرة
  - 1.8.9. أهمية
  - 2.8.9. العروض التقديمية
  - 3.8.9. الأسباب
  - 4.8.9. التشخيص: البروتوكول وتقنيات جمع العينات
  - 5.8.9. التشخيص: البروتوكول وتقنيات جمع العينات
  - 6.8.9. علاج عدوى المشعرة
  - 9.9. عدوى SARS-CoV 2 في القُرَبات
    - 1.9.9. مقدمة
    - 2.9.9. الأسباب
    - 3.9.9. الانتقال
    - 4.9.9. التشخيص
    - 5.9.9. اللقاحات
  - 10.9. طفيليات الرئة في أنواع القُرَبات
    - 1.10.9. الأنواع التي تؤثر على القُرَبات
    - 2.10.9. دورة الطفيلية
    - 3.10.9. الانتشار
    - 4.10.9. المسببة للأمراض
    - 5.10.9. الصورة السريرية
    - 6.10.9. التشخيص
    - 7.10.9. العلاج
    - 8.10.9. وقاية

- 3.9. سرطان الدم القُرَبات
  - 1.3.9. مسببات الأمراض والعروض
  - 2.3.9. التشخيص
  - 3.3.9. العلاج
  - 4.3.9. التشخيص
  - 5.3.9. وقاية
- 4.9. نقص المناعة لدى القُرَبات
  - 1.4.9. المسببة للأمراض
  - 2.4.9. العروض التقديمية
  - 3.4.9. الأمراض المرتبطة
  - 4.4.9. التشخيص
  - 5.4.9. العلاج
  - 6.4.9. وقاية
- 5.9. التهاب الصفاق المعدي لدى القُرَبات
  - 1.5.9. العروض التقديمية
  - 2.5.9. التشخيص
  - 3.5.9. تحديث العلاج
- 6.9. مسببات أمراض الجهاز التنفسي العلوي
  - 1.6.9. الجهات الفاعلة الرئيسية المعنية
  - 2.6.9. عدوى فيروس الهرس: التسبب في الأمراض والصورة السريرية
  - 3.6.9. عدوى فيروس كالميسفوروس: التسبب في المرض والصورة السريرية
  - 4.6.9. الالتهابات البكتيرية الأولية
  - 5.6.9. الالتهابات الفطرية
- 7.9. التهابات الجهاز التنفسي العلوي التشخيص والعلاج
  - 1.7.9. لتشخيص: الحالات الحادة مقابل الحالات المزمنة
  - 2.7.9. التشخيص: تقنيات وإجراءات أخذ العينات
  - 3.7.9. علاج التهابات فيروس الهرس
  - 4.7.9. علاج التهابات فيروس الكاليسي
  - 5.7.9. علاج التهابات البكتيرية: الاستخدام المسؤول للمضادات الحيوية

## الوحدة 10. الأورام لدى مريض القُرَبات

- 1.10. الاقتراب من المريض القط الذي لديه كتلة
  - 1.1.10. التقييم الأول
  - 2.1.10. علم الخلايا: طرق الجمع والإعداد والصبغ والإرسال
  - 3.1.10. اختيار نوع الخزعة
  - 4.1.10. خصائص أخذ الخزعة حسب مواقع محددة
  - 5.1.10. التدرج
- 2.10. خصائص العلاج الكيميائي في القُرَبات
  - 1.2.10. سيناريوهات الاستخدام
  - 2.2.10. التحضير
  - 3.2.10. إدارة
  - 4.2.10. الآثار الضارة للعلاج الكيميائي وإدارتها



- 8.10. أنواع أخرى من الأورام الشائعة في أنواع القُرَبات
  - 1.8.10. سرطانة حرشقية الخلايا
  - 2.8.10. سرطان الجهاز التنفسي (الأنف والرئة)
  - 3.8.10. ورم الخلايا البدينة
  - 4.8.10. سرطان الخلايا الحرشقية عن طريق الفم
  - 5.8.10. ساركوما عظمية
  - 9.10. جراحة الأورام:
    - 1.9.10. هوامش الورم
    - 2.9.10. أنواع الاستئصال
    - 3.9.10. تقييم الهامش
    - 4.9.10. التواصل مع الطبيب الشرعي
    - 5.9.10. تفسير الهوامش في تقرير الخزعة
    - 10.10. إدارة الألم في القُرَبات المصابة بالسرطان
      - 1.10.10. إدارة الألم في القُرَبات المصابة بالسرطان
      - 2.10.10. تقدير
      - 3.10.10. العلاج

- 3.10. الأدوية والعلاج بالكهرباء
  - 1.3.10. عامل مؤكل مضاد للورم
  - 2.3.10. أنثراسيكلين
  - 3.3.10. مضادات الأبيض
  - 4.3.10. عوامل مضادة للتبولين
  - 5.3.10. الأدوية المشتقة من البلاتين
  - 6.3.10. مثبطات كيناز التيروسين
  - 7.3.10. أدوية أخرى
  - 8.3.10. العلاج الكيميائي الكهربائي
- 4.10. سرطان الغدد الليمفاوية الهضمية
  - 1.4.10. الأنواع
  - 2.4.10. علامات سريرية
  - 3.4.10. التشخيص والتدرج
  - 4.4.10. العلاج والتنبؤ
  - 5.10. أنواع أخرى من سرطان الغدد الليمفاوية
    - 1.5.10. لمفوما الغدد الليمفاوية المحيطة
    - 2.5.10. لمفوما الغدد الليمفاوية المنصفية
    - 3.5.10. لمفوما الغدد الليمفاوية الأنفية
    - 4.5.10. لمفوما الغدد الليمفاوية في الكلى
    - 5.5.10. لمفوما الغدد الليمفاوية في الجهاز العصبي المركزي
    - 6.5.10. لمفوما الغدد الليمفاوية الجلدي وتحت الجلد
    - 7.5.10. لمفوما البلعوم والبلعوم والقنطرة الهوائية.
    - 8.5.10. لمفوما الغدد الليمفاوية العيني
  - 6.10. أورام الثدي
    - 1.6.10. العرض السريري
    - 2.6.10. التشخيص
    - 3.6.10. العلاج
    - 4.6.10. التشخيص
    - 7.10. الساركومة المرتبطة بموقع الحقن
      - 1.7.10. المسببة للأمراض
      - 2.7.10. وبائيات
      - 3.7.10. الإدارة السريرية
      - 4.7.10. العلاج
      - 5.7.10. وقاية

قم بالتسجيل في هذا البرنامج الأكاديمي الرائد من  
نوعه في السوق التربوي، وسوف تكتسب مهارات  
عملية عالية للتدخل الجراحي في القُرَبات"

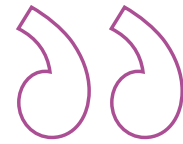


# الممارسات الإكلينيكية

بعد اجتياز فترة التدريس عبر الإنترنت، يتضمن البرنامج مرحلة تدريب في عيادة بيطرية رائدة. سيحصل الطالب تحت تصرفه على دعم معلم سيرافقه طوال العملية، سواء في التحضير أو في تطوير الممارسات السريرية.



التخصص العملي هو أفضل طريقة لاكتساب المهارات اللازمة  
للتطور بنجاح على المستوى المهني"





يتكون التدريب العملي لهذا البرنامج في طب وجراحة الكُهرَبات من إقامة عملية في مركز مرموق، لمدة 3 أسابيع، من الاثنين إلى الجمعة مع 8 ساعات متتالية من التعلم العملي. خلال إقامتهم، ستتاح لهم الفرصة لمراقبة الحالات الحالية تحت إشراف فريق بيطري ماهر وواسع المعرفة، باستخدام أحدث التقنيات الطبية والجراحية.

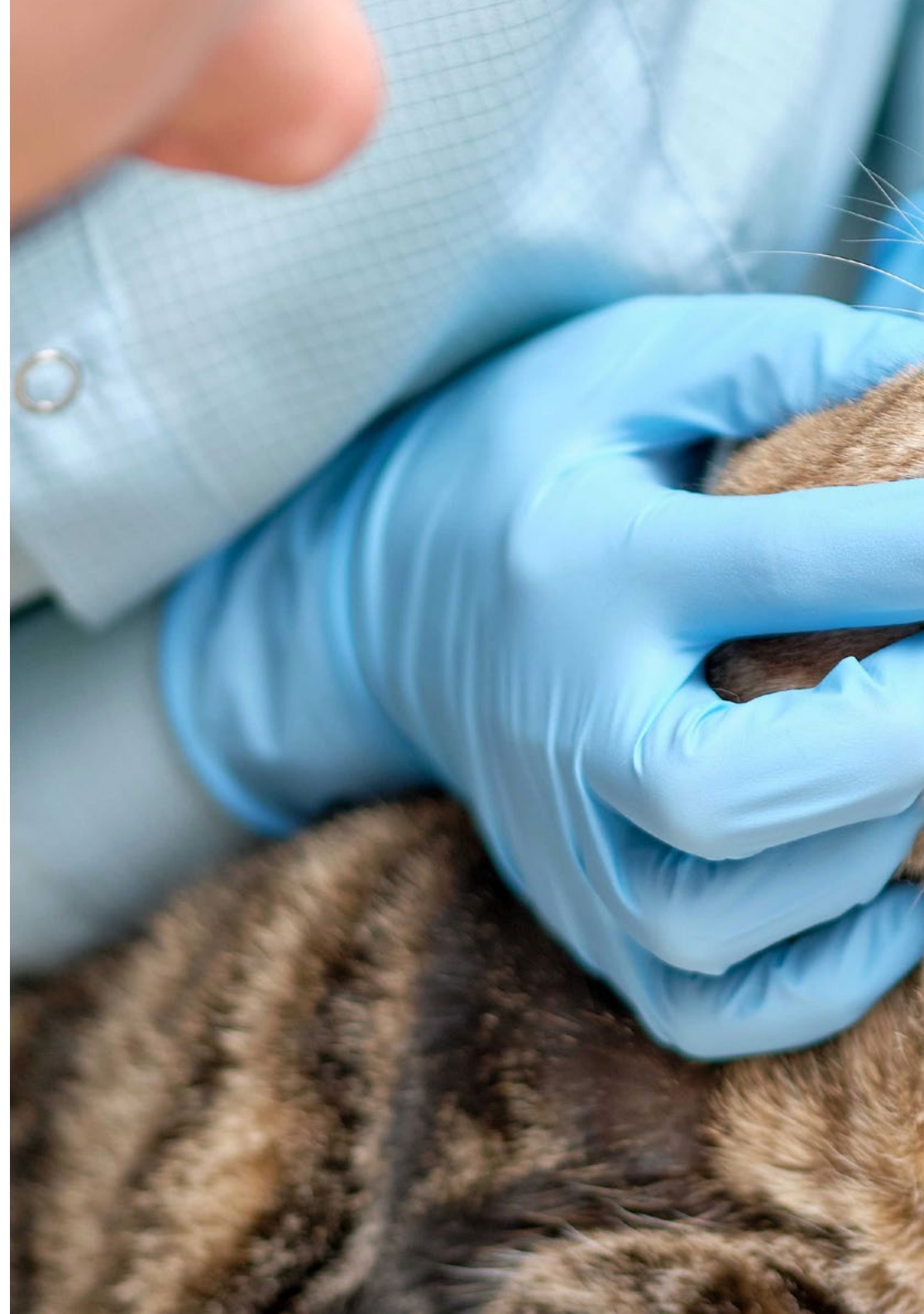
وفي هذا الاقتراح التدريبي، الذي يتسم بطابع عملي تماما، تهدف الأنشطة إلى تطوير وإتقان الكفاءات اللازمة لتوفير الرعاية البيطرية، وهي موجهة نحو تدريب محدد لممارسة النشاط، في بيئة آمنة للمريض وأداء مهني رفيع.

سيرافيق الطالب مدرس مساعد ذو مكانة عالية طوال فترة الإقامة. سيراقب هذا المتخصص تقدمك الأكاديمي والعملي في بيئة بيطرية صعبة. وبالتالي، سيتم منح الطلاب إمكانية الوصول إلى الحالات الحقيقية التي سيستوعبونها على الفور. ومن خلالهم، سيكونون قادرين على اكتساب معرفة متعمقة بجميع الأساليب الجراحية التي يجب عليهم تطبيقها في ممارستهم المهنية اليومية.

سيتم التدريس العملي بمشاركة نشطة من الطالب الذي يؤدي أنشطة وإجراءات كل مجال من مجالات الاختصاص (اكتساب المعرفة واكتساب المهارات)، بمرافقة وتوجيه المعلمين وغيرهم من شركاء التدريب الذين ييسرون العمل الجماعي والتكامل متعدد التخصصات ككفاءات شاملة للممارسة البيطرية (تعلم أن تكون وتتواصل).

وستشكل الإجراءات المبينة أدناه الأساس للجزء العملي من التدريب، وسيخضع تنفيذه لتوافر المركز وعبء عمله، وتتمثل الأنشطة المقترحة فيما يلي:

نشاط عملي	الوحدة
تنفيذ التصوير التشخيصي في قسم الطوارئ	الاستشفاء والعناية المركزة للمريض القرينات
إدارة مرضى القُرينات الذين يعانون من ضيق التنفس الحاد	
استخدام دواء نقل الدم في القُرينات	
تطبيق العناية المركزة على المريض القُرينات في حالة صدمة، نقص الشهية أو فقدان الشهية	
إدارة الأمراض البكتيرية الرئيسية في مريض القُرينات	تطبيق العناية المركزة على مريض القرينات المصاب بالصدمة أو نقص الشهية أو فقدان الشهية
تنفيذ تقنيات متقدمة لعلاج داء المقوسات في القُرينات	
تقييم الأمراض الفيروسية الناشئة والتهاب الصفاق المعدي	
استخدام المعيدات المتعلقة بالعلاج الفعال بالسوائل	التقنيات المطبقة على طب وجراحة القرينات
استخدم الموجات فوق الصوتية والأشعة وأمثلة أخرى لتقنيات التصوير التشخيصي	
تطبيق العلاج الكيميائي الكهربائي على جراحة القُرينات	
معالجة الأورام اللمفاوية المنخفضة والعالية المؤهل العلميعند القُرينات	تقنيات في علم الأورام للمريض القرينات
تقييم سرطان الثدي وتعزيز التشخيص التصويري في أورام الرئة لدى القُرينات	
تقييم سرطان الثدي وتحسين التصوير للأورام الرئوية لدى القُرينات	



## تأمين المسؤوليات المدنية

يتمثل الشاغل الرئيسي لهذه المؤسسة في ضمان سلامة كل من المتدربين والوكلاء المتعاونين الآخرين الضروريين في عمليات التدريب العملي في الشركة. من بين التدابير المخصصة لتحقيق ذلك، الاستجابة لأي حادث قد يحدث أثناء عملية التدريب والتعلم بأكملها.

للقيام بذلك، يتعهد هذا الكيان التعليمي بالتعاقد على تأمين المسؤولية المدنية الذي يغطي أي احتمال قد ينشأ أثناء تنفيذ الإقامة في مركز التدريب.

ستحظى سياسة المسؤولية المدنية للمتدربين بتغطية واسعة وسيتم الاشتراك فيها قبل بدء فترة التدريب العملي. بهذه الطريقة، لن يضطر المهني إلى القلق في حالة الاضطرار إلى مواجهة موقف غير متوقع وسيتم تغطيته حتى نهاية البرنامج العملي في المركز.



## الشروط العامة للتدريب العملي

الشروط العامة لاتفاقية التدريب الداخلي للبرنامج ستكون على النحو التالي:

**1. الإرشاد الأكاديمي:** أثناء الماجستير النصف حضوري، سيتم تعيين مدرسين للطلاب يرافقونه طوال العملية الدراسية، وذلك للرد على أي استفسارات وحل أي قضايا قد تظهر للطلاب. من ناحية، سيكون هناك مدرس محترف ينتمي إلى مركز التدريب الذي يهدف إلى توجيه ودعم الطالب في جميع الأوقات. ومن ناحية أخرى، سيتم أيضًا تعيين مدرس أكاديمي تتمثل مهمته في التنسيق ومساعدة الطالب طوال العملية الدراسية وحل الشكوك وتسهيل كل ما قد يحتاج إليه. وبهذه الطريقة، سيرافق الطالب المدرس المحترف في جميع الأوقات وسيكون هو قادرًا على استشارة أي شكوك قد تظه، سواء ذات طبيعة عملية أو أكاديمية.

**2. مدة الدراسة:** سيستمر برنامج التدريب هذا لمدة ثلاثة أسابيع متواصلة من التدريب العملي، موزعة على دوام 8 ساعات وخمسة أيام في الأسبوع. ستكون أيام الحضور والجدول المواعيد مسؤولة المركز، وإبلاغ المهني على النحو الواجب بشكل سابق للتدريب، في وقت مبكر بما فيه الكفاية ليخدم بذلك أغراض التنظيم للتدريب.

**3. عدم الحضور:** في حال عدم الحضور في يوم بدء الماجستير النصف حضوري يفقد الطالب حقه في ذلك دون إمكانية الاسترداد أو تغيير المواعيد البرنامج. إن التغيب لأكثر من يومين عن الممارسات دون سبب طبي/أو مبرر، يعني استغناءه عن التدريب وبالتالي إنهاؤها تلقائيًا. يجب إبلاغ المرشد الأكاديمي على النحو الواجب وعلى وجه السرعة عن أي مشكلة تظهر أثناء فترة الإقامة.

**4. المؤهل العلمي:** سيحصل الطالب الذي يجتاز الماجستير النصف حضوري على مؤهل يثبت الإقامة في المركز المعني.

**5. علاقة العمل والإنتماء لمكان العمل:** لن يشكل الماجستير النصف حضوري علاقة عمل من أي نوع.

**6. الدراسات السابقة:** قد تطلب بعض المراكز شهادة الدراسات السابقة لإجراء الماجستير النصف حضوري. في هذه الحالات سيكون من الضروري تقديمها إلى قسم التدريب في TECH حتى يمكن تأكيد تعيين المركز المختار للطلاب.

**7. لن يتضمن:** الماجستير النصف حضوري أي عنصر غير مذكور في هذه الشروط. لذلك، لا يشمل ذلك الإقامة أو الانتقال إلى المدينة التي يتم فيها التدريب أو التأشيرات أو أي خدمة أخرى غير موصوفة.

ومع ذلك، يجوز للطلاب استشارة مرشده الأكاديمي في حالة وجود أي استفسار أو توصية بهذا الصدد. سيوفر له ذلك جميع المعلومات اللازمة لتسهيل الإجراءات.

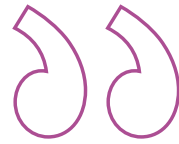
# أين يمكنني القيام بالممارسات الإكلينيكية؟

تمنك TECH الفرصة لتطبيق المعرفة النظرية التي تعلمتها في مركز بيطري متطلب حيث يمكنك إجراء هذا التدريب العملي، بهدف تقديم تجربة فريدة للطلاب في تطوير قدراتهم. وبهذه الطريقة، تتكيف مؤسستنا مع احتياجات الطلاب وتفضيلاتهم، مما يسمح لهم باختيار الوجهة التي تناسب احتياجاتهم، بالإضافة إلى المساهمة في التخصص في طب وجراحة الفُريّات في مناطق مختلفة من التراب الوطني.





من خلال التخصص في طب وجراحة العُيُريات من خلال هذا  
التدريب العملي، فإنك تراهن على تطور المهني إلى  
جانب النخبة البيطرية"





## 50 tech | أين يمكنني القيام بالممارسات الإكلينيكية؟

سيتمكن الطالب من أخذ الجزء العملي من هذا الماجستير النصف الحضوري في المؤسسات التالية:



البيطرية

### Centro Quirúrgico Veterinario Algabeño

الدولة: إسبانيا  
المدينة: مدريد

العنوان: Calle de José Rizal, 57, Madrid

مركز بيطري متخصص في الجراحة التناسلية وجراحة الفم والجهاز الهضمي والعيون والأذن والتجميل والترميمية وجراحة المسالك البولية

التدريبات العملية ذات الصلة:  
التخدير البيطري  
- الجراحة البيطرية للحيوانات الصغيرة



البيطرية

### Centro Veterinario La Caleta MiVet

الدولة: إسبانيا  
المدينة: مالقة

العنوان: Av. de Andalucía, 126, 29751 Caleta de Vélez, Málaga

Centro Veterinario La Caleta هو مركز رفيع المستوى متخصص في الرعاية العامة والمتكاملة

التدريبات العملية ذات الصلة:  
- الأمراض الجلدية للحيوانات الصغيرة  
- حالات الطوارئ في الرعاية البيطرية للحيوانات الصغيرة



البيطرية

### Hospital Veterinario Málaga Este MiVet

الدولة: إسبانيا  
المدينة: مالقة

العنوان: Avenida Infanta Elena, 29740 Torre del Mar, Málaga

المستشفى البيطري الوحيد في المنطقة الشرقية من ملقة الذي يقدم رعاية الطوارئ على مدار 24 ساعة.

التدريبات العملية ذات الصلة:  
- إدارة وتوجيه المراكز البيطرية  
- حالات الطوارئ في الرعاية البيطرية للحيوانات الصغيرة



البيطرية

### Veterinario Sant Morí MiVet

الدولة: إسبانيا  
المدينة: Barcelona

العنوان: Av. d'Alfons XIII, 571, 08918 Badalona, Barcelona

المستشفى البيطري في بادالونا برشلونة مع رعاية 24 ساعة في اليوم، 365 يومًا في السنة

التدريبات العملية ذات الصلة:  
- التخدير البيطري  
- تخطيط الصدى الطبي للحيوانات الصغيرة



البيطرية

### Hospital Veterinario Avenida MiVet

الدولة: إسبانيا  
المدينة: بسكايه (مقاطعة)

العنوان: Sabino Arana Etorbidea, 18 48013 Bilbao, Bizkaia

عيادة بيطرية عامة مع خدمة 24 ساعة

التدريبات العملية ذات الصلة:  
التخدير البيطرية  
- حالات الطوارئ في الرعاية البيطرية للحيوانات الصغيرة



البيطرية

### Arroyovet

الدولة: إسبانيا  
المدينة: مدريد

العنوان: Av. de la Unión Europea, 47, 28939 Arroyomolinos, Madrid

مركز طبي بيطري يقدم مجموعة واسعة من الخدمات السريرية

التدريبات العملية ذات الصلة:  
- الطب الداخلي للحيوانات الصغيرة  
- طب وجراحة الفُريات



البيطرية

### Hospital Veterinario Menes

الدولة: إسبانيا  
المدينة: أشتورية

العنوان: Calle Daniel Palacio Fernández, 15, 33204 Gijón, Asturias

عيادة بيطرية متخصصة في رعاية الحيوانات الأليفة

التدريبات العملية ذات الصلة:  
- الطب الداخلي للحيوانات الصغيرة  
- طب العيون البيطري للحيوانات الصغيرة



البيطرية

### Clínica Veterinaria Unzeta

الدولة: إسبانيا  
المدينة: مدريد

العنوان: C. de Ferraz, 28, 28008 Madrid

مركز المساعدة السريرية البيطرية للحيوانات الأليفة

التدريبات العملية ذات الصلة:  
- الطب الداخلي للحيوانات الصغيرة  
- الأورام البيطرية للحيوانات الصغيرة



البيطرية

### Clínica veterinaria Clinican

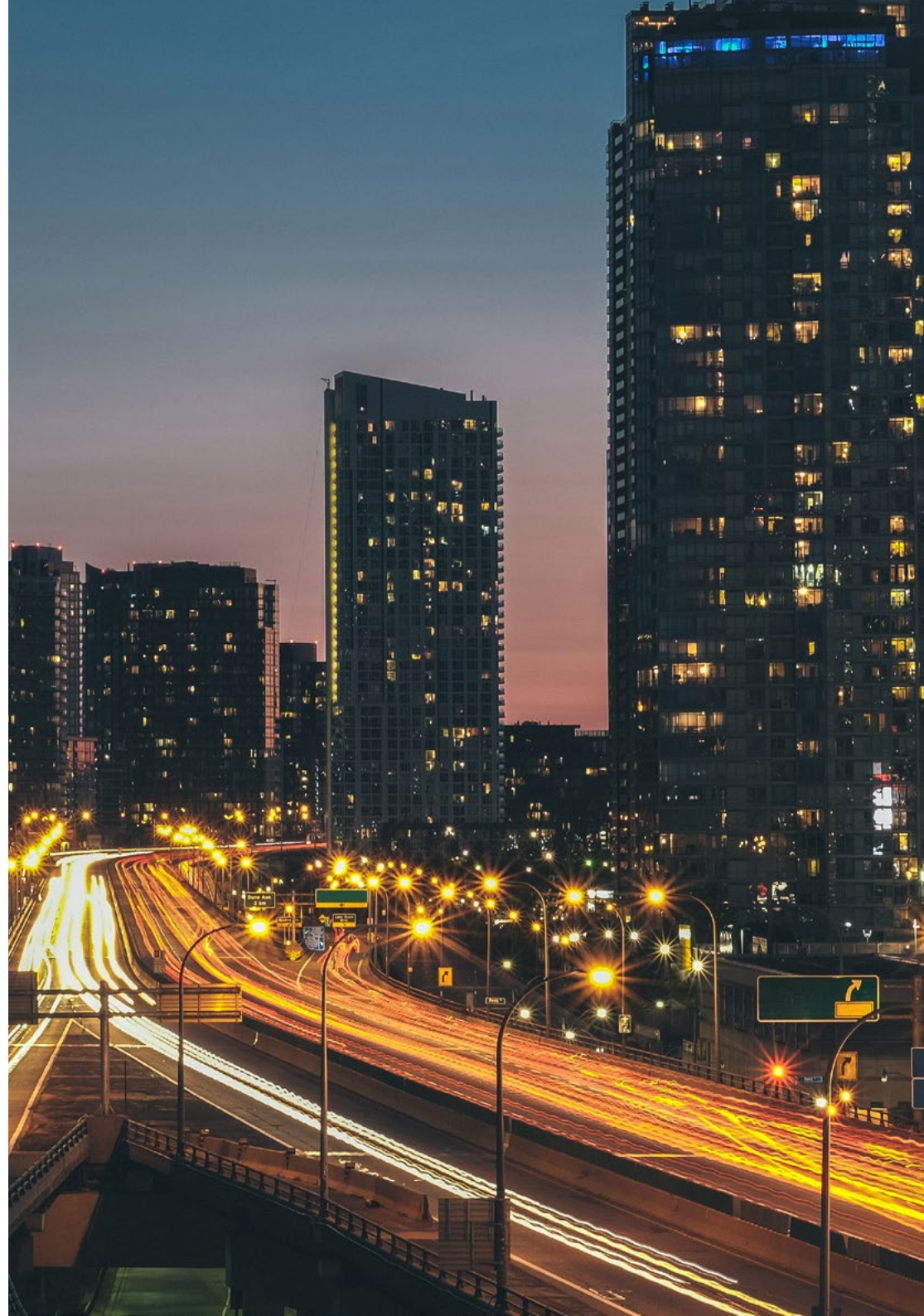
المدينة: جيان (مدينة)  
الدولة: إسبانيا

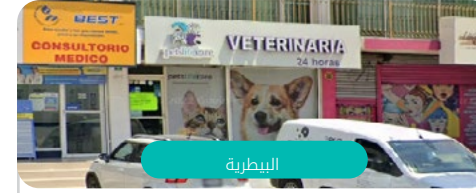
العنوان: C. de Castilla y León, 6, 23009 Jaén

عيادة بيطرية متخصصة في طب وجراحة الحيوانات الصغيرة

---

التدريبات العملية ذات الصلة:  
-طب وجراحة القريات





البيطرية

### Pets, life & Care

الدولة  
المكسيك

المدينة  
ولاية نويفو ليون

العنوان: Av. Cabezada 10701-L12  
Barrio acero C.P 64102

المستشفى البيطري للرعاية المتكاملة

التدريبات العملية ذات الصلة.  
- تخطيط الصدى الطبي للحيوانات الصغيرة  
- حالات الطوارئ في الرعاية البيطرية للحيوانات الصغيرة



البيطرية

### Hospital Veterinario Reynoso

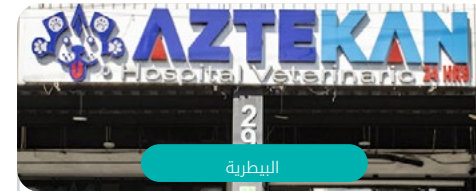
الدولة  
المكسيك

المدينة  
المكسيك

العنوان: Guillermo roja No.201 Col. Federal  
Toluca Edomex

المستشفى البيطري العالي التخصص

التدريبات العملية ذات الصلة.  
مستشفى بيطري عالي التخصص  
- إدارة وتوجيه المراكز البيطرية



البيطرية

### Aztekan Hospital Veterinario - Roma

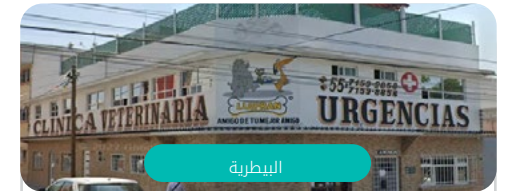
الدولة  
المكسيك

المدينة  
مكسيكو سيتي

العنوان: San Luis 152 Col Roma C.P CDMX

مكسيكو سيتي

التدريبات العملية ذات الصلة.  
- حالات الطوارئ في الرعاية البيطرية للحيوانات الصغيرة  
- أمراض القلب البيطرية للحيوانات الصغيرة



البيطرية

### Clínica Veterinaria Luifran

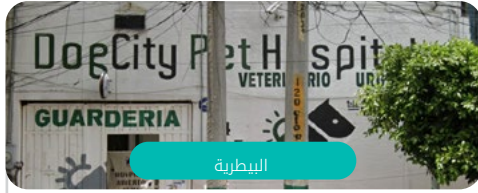
الدولة  
المكسيك

المدينة  
مكسيكو سيتي

العنوان: Nte. 7-A 4634, Defensores  
de la República, Gustavo A. Madero, 28001  
Ciudad de México, CDMX

مركز رعاية بيطرية متخصص في الكلاب والقطرات

التدريبات العملية ذات الصلة.  
التخدير البيطري  
- الأمراض المعدية في الحيوانات الصغيرة



البيطرية

### Dog City Pet Hospital

المدينة: المكسيكو سيتي  
الدولة: المكسيك

العنوان: Lago Ginebra 145, Pensil Sur, Miguel Hidalgo, CP 11490

عيادة بيطرية متخصصة في رعاية الكلاب

التدريبات العملية ذات الصلة:  
-التخدير البيطرية  
-حالات الطوارئ في الرعاية البيطرية للحيوانات الصغيرة



البيطرية

### Veterinaria Palo Verde

المدينة: مكسيكو سيتي  
الدولة: المكسيك

العنوان: Cerro del Otate 20, Romero de Terreros, Coyoacán, 04310 Ciudad de México, CDMX

مكسيكو سيتي

التدريبات العملية ذات الصلة:  
- الطب الداخلي للحيوانات الصغيرة  
-الرقق بالحيوان





البيطرية

### SAVET Sanatorio Veterinario

المدينة: ريونيغرو  
الدولة: الأرجنتين

العنوان: Santa Cruz 1515 General Roca, Río Negro

عيادة بيطرية مجهزة بأحدث المستلزمات والمواد

التدريبات العملية ذات الصلة:  
التخدير البيطرية  
حالات الطوارئ في الرعاية البيطرية للحيوانات الصغيرة



البيطرية

### Hospital Veterinario

المدينة: بوينوس آيريس (Buenos Aires)  
الدولة: الأرجنتين

العنوان: Caveri 1343, Cruce Castelar, Moreno

مستشفى الطوارئ والطب البيطري التخصصي للحيوانات الصغيرة والغريبة

التدريبات العملية ذات الصلة:  
الجراعة البيطرية للحيوانات الصغيرة  
حالات الطوارئ في الرعاية البيطرية للحيوانات الصغيرة



البيطرية


### Clínica Veterinaria Don Bosco

المدينة: بوينوس آيريس (Buenos Aires)  
الدولة: الأرجنتين

العنوان: Conquista de Desierto 662, Ezeiza, Bs. As

عيادة التخصصات العامة والخاصة للطب البيطري

التدريبات العملية ذات الصلة:  
التخدير البيطري  
حالات الطوارئ في الرعاية البيطرية للحيوانات الصغيرة



البيطرية

### Clínica Raza

المدينة: بوغوتا | الدولة: كولومبيا

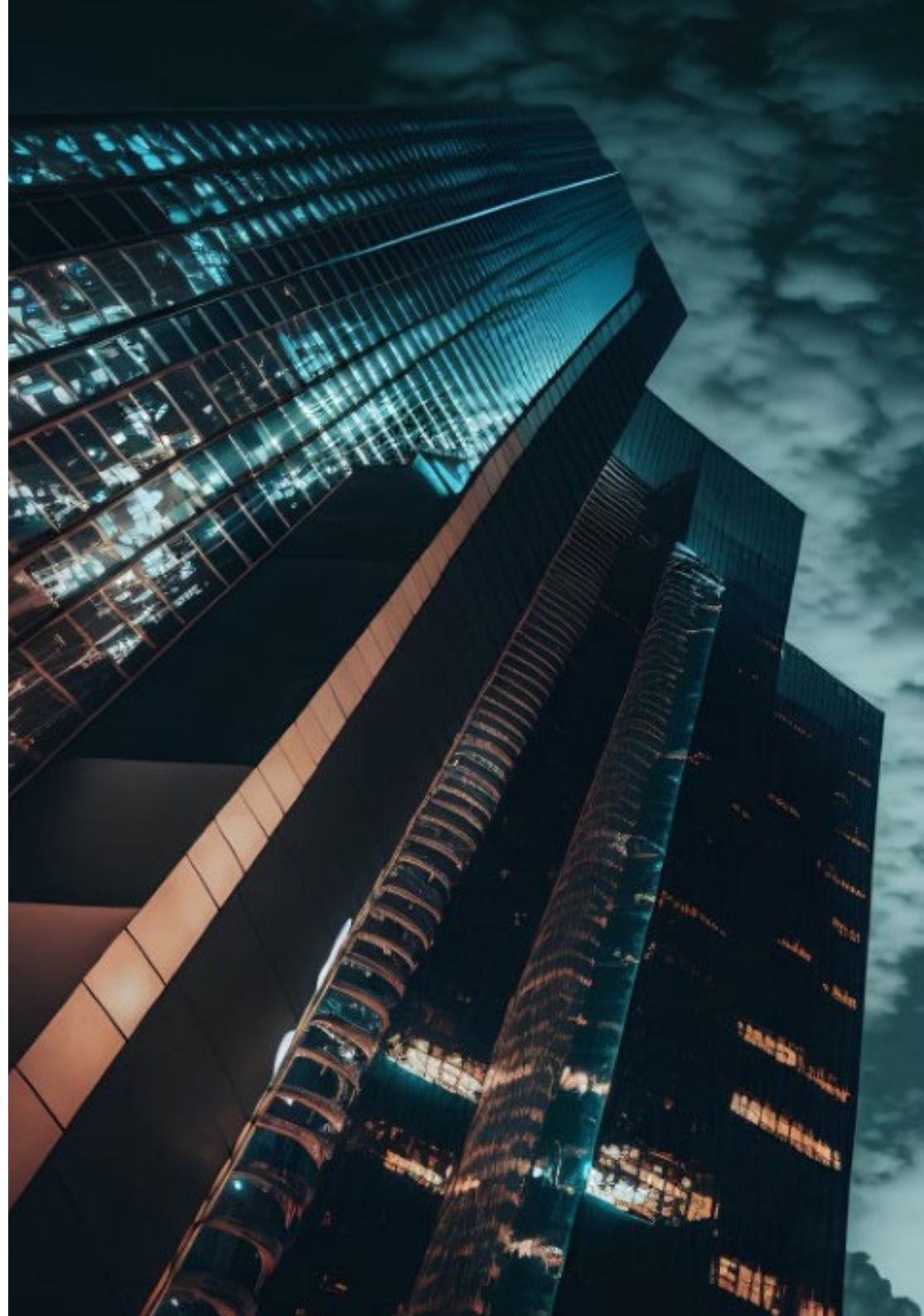
العنوان: Av. la esperanza 81-38  
Bogotá, Colombia

مركز متخصص في الرعاية السريرية البيطرية

---

التدريبات العملية ذات الصلة:  
- الإدارة والتوجيه في المراكز البيطرية  
- الجراحة البيطرية للحيوانات الصغيرة

قم بالتسجيل الآن وتقدم في مجالك من خلال برنامج شامل، والذي سيسمح لك بوضع كل ما تعلمه موضع التنفيذ"



# المنهجية

يقدم هذا البرنامج التدريبي طريقة مختلفة للتعلم. فقد تم تطوير منهجيتنا من خلال أسلوب التعليم المرتكز على التكرار: **Relearning** أو ما يعرف بمنهجية إعادة التعلم.

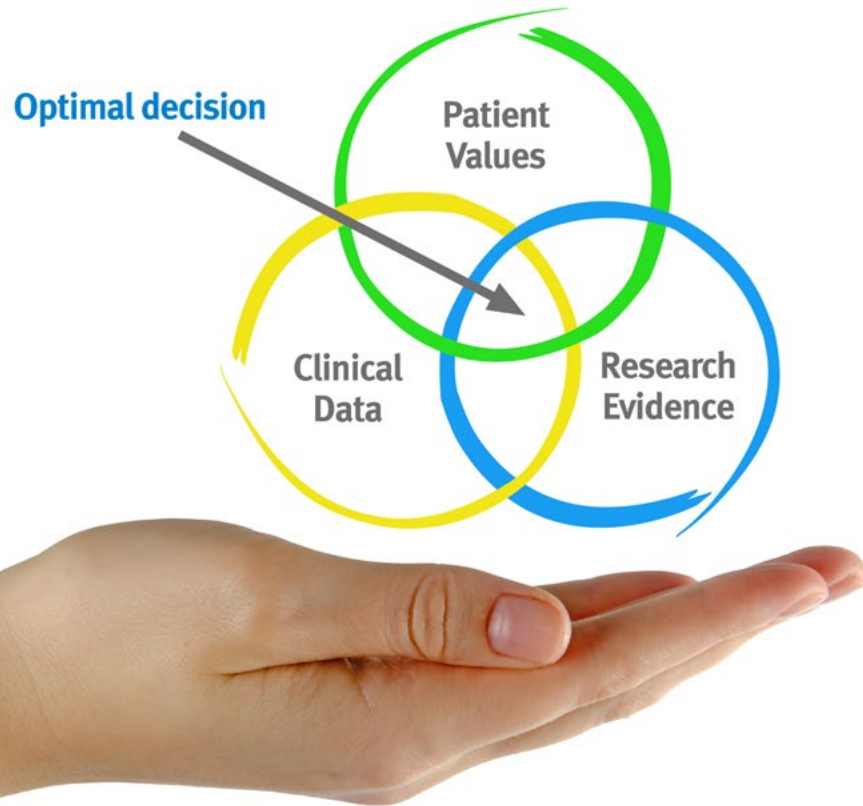
يتم استخدام نظام التدريس هذا، على سبيل المثال، في أكثر كليات الطب شهرة في العالم، وقد تم اعتباره أحد أكثر المناهج فعالية في المنشورات ذات الصلة مثل مجلة نيو إنجلند الطبية (*New England Journal of Medicine*).





اكتشف منهجية *Relearning* (منهجية إعادة التعلم)، وهي نظام يتخلّى عن التعلم الخطي التقليدي ليأخذك عبر أنظمة التدريس التعليم المرتكزة على التكرار: إنها طريقة تعلم أثبتت فعاليتها بشكل كبير، لا سيما في المواد الدراسية التي تتطلب الحفظ"





### في جامعة TECH نستخدم منهج دراسة الحالة

أمام حالة معينة، ما الذي يجب أن يفعله المهني؟ خلال البرنامج، ستواجه العديد من الحالات السريرية المحاكية بناءً على مرضى حقيقيين وسيتعين عليك فيها التحقيق ووضع الفرضيات وأخيراً حل الموقف. هناك أدلة علمية وفيرة على فعالية المنهج، حيث يتعلم المتخصصون بشكل أفضل وأسرع وأكثر استدامة مع مرور الوقت.

مع جامعة TECH يمكنك تجربة طريقة تعلم تهز أسس الجامعات التقليدية في جميع أنحاء العالم.

وفقاً للدكتور Gérvas، فإن الحالة السريرية هي العرض المشروح لمريض، أو مجموعة من المرضى، والتي تصبح «حالة»، أي مثالاً أو نموذجاً يوضح بعض العناصر السريرية المميزة، إما بسبب قوتها التعليمية، أو بسبب تفردتها أو ندرتها. لذا فمن الضروري أن تستند الحالة إلى الحياة المهنية الحالية، في محاولة لإعادة إنشاء عوامل التكيف الحقيقية في الممارسة المهنية للطبيب البيطري.



هل تعلم أن هذا المنهج تم تطويره عام 1912 في جامعة هارفارد للطلاب دارسي القانون؟ وكان يتمثل منهج دراسة الحالة في تقديم مواقف حقيقية معقدة لهم لكي يقوموا باتخاذ القرارات وتبرير كيفية حلها. وفي عام 1924 تم تأسيسها كمنهج تدريس قياسي في جامعة هارفارد"

#### تُبرر فعالية المنهج بأربعة إنجازات أساسية:

1. الأطباء البيطريون الذين يتبعون هذا المنهج لا يحققون فقط استيعاب المفاهيم، ولكن أيضاً تنمية قدراتهم العقلية من خلال التمارين التي تقيم المواقف الحقيقية وتقوم بتطبيق المعرفة المكتسبة.
2. يركز منهج التعلم بقوة على المهارات العملية التي تسمح للطلاب بالاندماج بشكل أفضل في العالم الحقيقي.
3. يتم تحقيق استيعاب أبسط وأكثر كفاءة للأفكار والمفاهيم، وذلك بفضل منهج المواقف التي نشأت من الواقع.
4. يصبح الشعور بكفاءة الجهد المستثمر حافزاً مهماً للغاية للطبيب البيطري، مما يترجم إلى اهتمام أكبر بالتعلم وزيادة في الوقت المخصص للعمل في المحاضرة الجامعية.



### منهجية إعادة التعلم (Relearning)

تجمع جامعة TECH بين منهج دراسة الحالة ونظام التعلم عن بعد، 100٪ عبر الانترنت والقائم على التكرار، حيث تجمع بين 8 عناصر مختلفة في كل درس.

نحن نعزز منهج دراسة الحالة بأفضل منهجية تدريس 100٪ عبر الانترنت في الوقت الحالي وهي: منهجية إعادة التعلم والمعروفة بـ *Relearning*.

سوف يتعلم الطبيب البيطري من خلال الحالات الحقيقية وحل المواقف المعقدة في بيئات التعلم المحاكاة. تم تطوير هذه المحاكاة من أحدث البرامج التي تسهل التعلم الغامر.

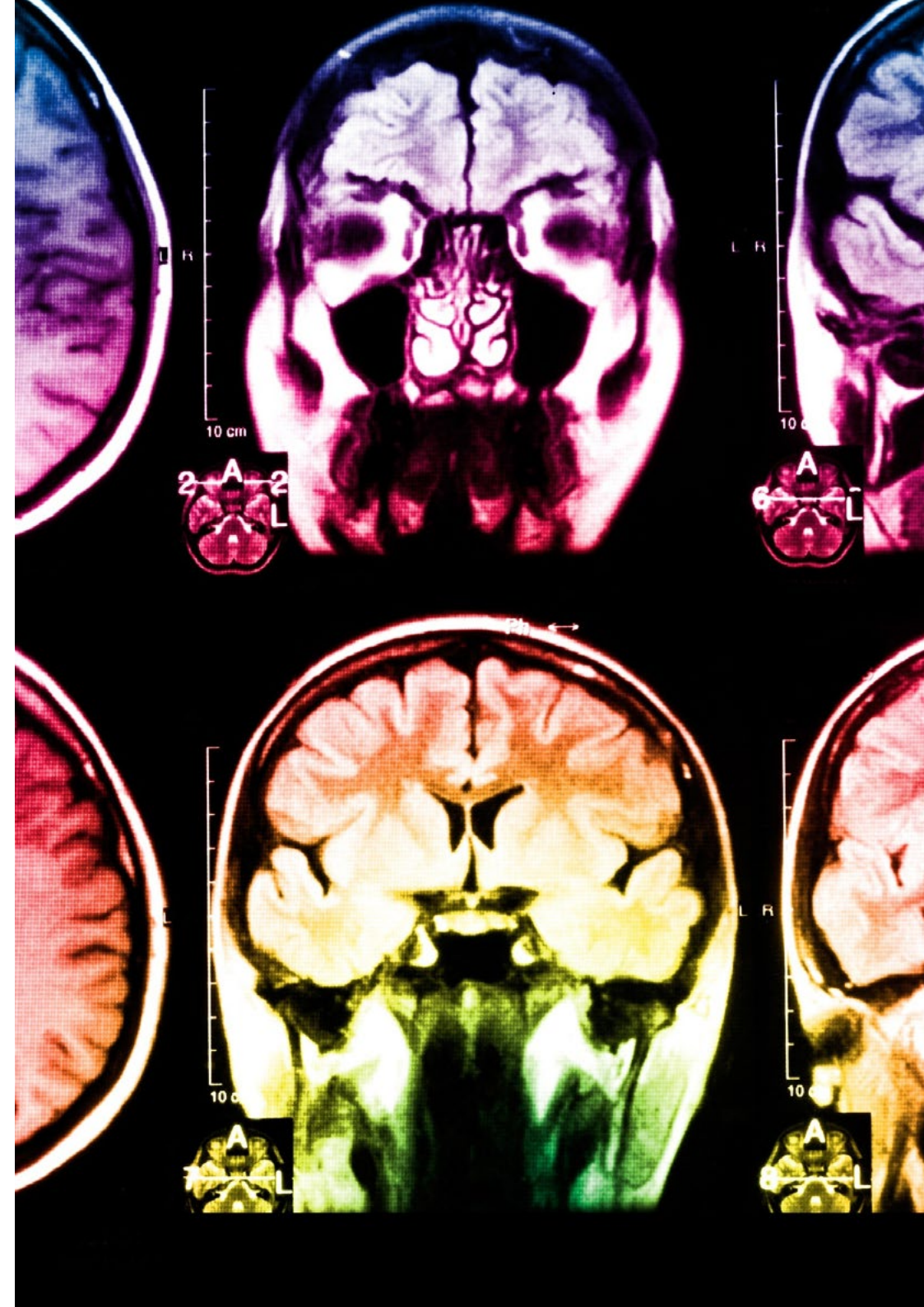
في طليعة المناهج التربوية في العالم، تمكنت منهجية إعادة التعلم من تحسين مستويات الرضا العام للمهنيين، الذين أكملوا دراساتهم، فيما يتعلق بمؤشرات الجودة لأفضل جامعة عبر الإنترنت في البلدان الناطقة بالإسبانية (جامعة كولومبيا).

من خلال هذه المنهجية، قمنا بتدريب أكثر من 65000 طبيب بيطري بنجاح غير مسبوق، في جميع التخصصات السريرية بغض النظر عن العبء الجراحي. تم تطوير منهجيتنا التربوية في بيئة شديدة المتطلبات، مع طلاب جامعيين يتمتعون بمظهر اجتماعي واقتصادي مرتفع ومتوسط عمر يبلغ 43.5 عاماً.

ستتيح لك منهجية إعادة التعلم والمعروفة بـ *Relearning*، التعلم بجهد أقل ومزيد من الأداء، وإشراكك بشكل أكبر في تدريبك، وتنمية الروح النقدية لديك، وكذلك قدرتك على الدفاع عن الحجج والآراء المتباينة: إنها معادلة واضحة للنجاح.

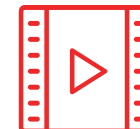
في برنامجنا، التعلم ليس عملية خطية، ولكنه يحدث في شكل لولبي (نتعلم ثم نطرح ماتعلمناه جانباً فننساه ثم نعيد تعلمه). لذلك، نقوم بدمج كل عنصر من هذه العناصر بشكل مركزي.

النتيجة الإجمالية التي حصل عليها نظام التعلم في TECH هي 8.01، وفقاً لأعلى المعايير الدولية.



## يقدم هذا البرنامج أفضل المواد التعليمية المُعدَّة بعناية للمهنيين:

## المواد الدراسية



يتم إنشاء جميع محتويات التدريس من قبل المتخصصين الذين سيقومون بتدريس البرنامج الجامعي، وتحديدًا من أجله، بحيث يكون التطوير التعليمي محددًا وملموشًا حقًا.

ثم يتم تطبيق هذه المحتويات على التنسيق السمعي البصري الذي سيخلق منهج جامعة TECH في العمل عبر الإنترنت. كل هذا بأحدث التقنيات التي تقدم أجزاء عالية الجودة في كل مادة من المواد التي يتم توفيرها للطلاب.

## أحدث التقنيات والإجراءات المعروضة في الفيديوهات



تقدم TECH للطلاب أحدث التقنيات وأحدث التطورات التعليمية وتقنيات الطب البيطري الرائدة في الوقت الراهن. كل هذا، بصيغة المتحدث، بأقصى درجات الصرامة، موضحًا ومفصلاً للمساهمة في استيعاب وفهم الطالب. وأفضل ما في الأمر أنه يمكن مشاهدتها عدة مرات كما تريد.

## ملخصات تفاعلية

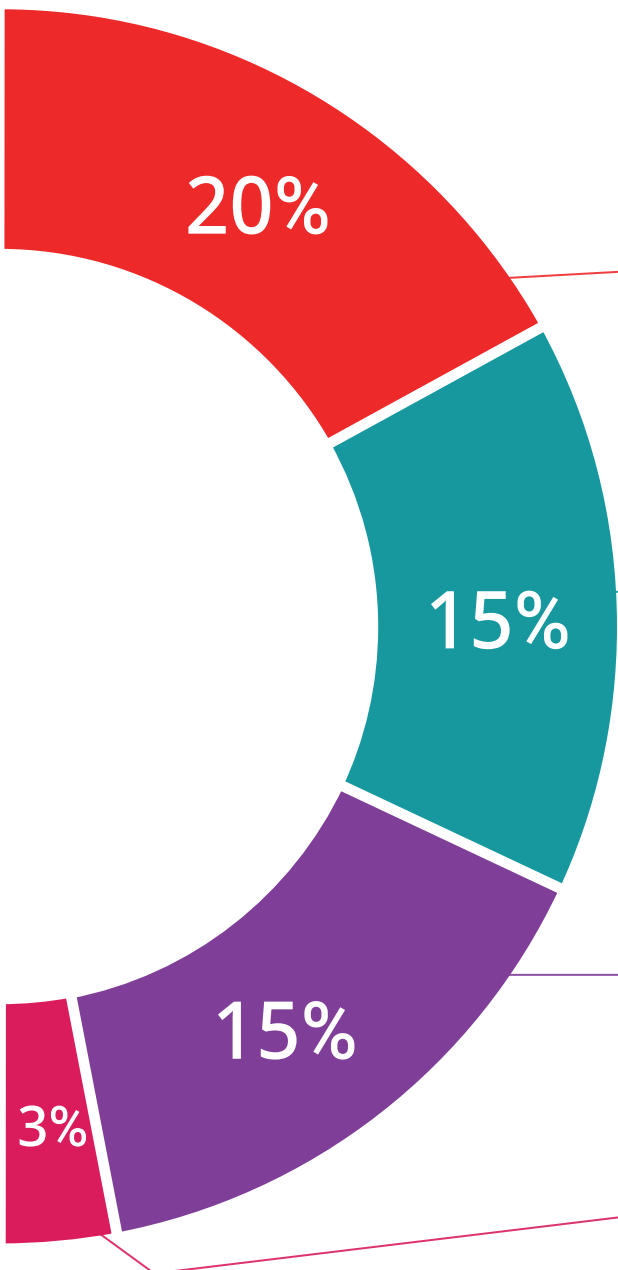


يقدم فريق جامعة TECH المحتويات بطريقة جذابة وديناميكية في أقراص الوسائط المتعددة التي تشمل الملفات الصوتية والفيديوهات والصور والرسوم البيانية والخرائط المفاهيمية من أجل تعزيز المعرفة. اعترفت شركة مايكروسوفت بهذا النظام التعليمي الفريد لتقديم محتوى الوسائط المتعددة على أنه "قصة نجاح أوروبية".

## قراءات تكميلية



المقالات الحديثة، ووثائق اعتمدت بتوافق الآراء، والأدلة الدولية.. من بين آخرين. في مكتبة جامعة TECH الافتراضية، سيتمكن الطلاب من الوصول إلى كل ما يحتاجه لإكمال تدريبه.





### تحليل الحالات التي تم إعدادها من قبل الخبراء وإرشاد منهم

يجب أن يكون التعلم الفعال بالضرورة سياقياً. لذلك، تقدم TECH تطوير حالات واقعية يقوم فيها الخبير بإرشاد الطالب من خلال تنمية الانتباه وحل المواقف المختلفة: طريقة واضحة ومباشرة لتحقيق أعلى درجة من الفهم.



### الاختبار وإعادة الاختبار

يتم بشكل دوري تقييم وإعادة تقييم معرفة الطالب في جميع مراحل البرنامج، من خلال الأنشطة والتدريبات التقييمية وذاتية التقييم: حتى يتمكن من التحقق من كيفية تحقيق أهدافه.



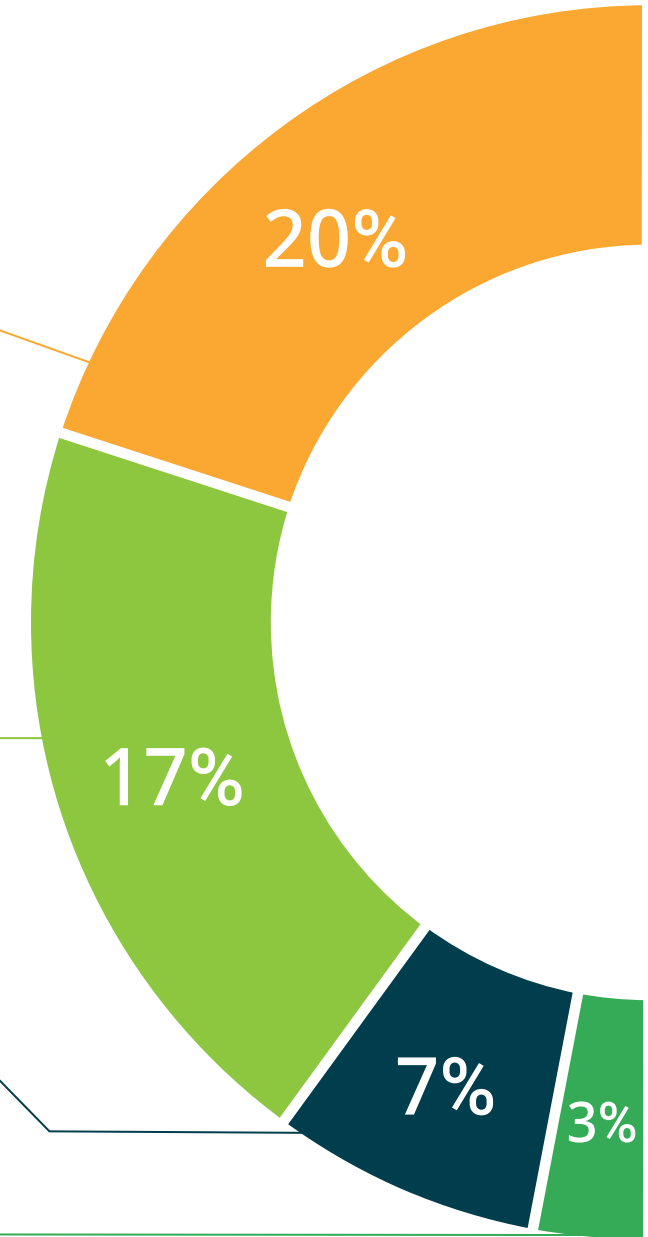
### المحاضرات الرئيسية

هناك أدلة علمية على فائدة المراقبة بواسطة الخبراء كطرف ثالث في عملية التعلم. إن مفهوم ما يسمى *Learning from an Expert* أو التعلم من خبير يقوي المعرفة والذاكرة، ويولد الثقة في القرارات الصعبة في المستقبل.



### إرشادات توجيهية سريعة للعمل

تقدم جامعة TECH المحتويات الأكثر صلة بالمحاضرة الجامعية في شكل أوراق عمل أو إرشادات توجيهية سريعة للعمل. إنها طريقة موجزة وعملية وفعالة لمساعدة الطلاب على التقدم في تعلمهم.



# المؤهل العلمي

تضمن درجة الماجستير النصف حضوري في طب وجراحة العيون، بالإضافة إلى التدريب الأكثر دقة وحدثاً، الحصول على درجة الماجستير النصف حضوري الصادرة عن TECH الجامعة التكنولوجية.





اجتاز هذا البرنامج بنجاح واحصل على شهادتك الجامعية دون الحاجة إلى السفر أو القيام بأية إجراءات مرهقة"



المؤهل العلمي: الماجستير النصف حضوري في طب وجراحة الفُريّات

طريقة التدريس: نصف حضوري (أونلاين + الممارسة الإكلينيكية)

مدة الدراسة: 12 شهر

المؤهل العلمي: TECH الجامعة التكنولوجية

عدد الساعات الدراسية: 1620 ساعة

تحتوي ماجستير نصف حضوري في طب وجراحة الفُريّات على البرنامج الأكثر اكتمالا وتحديثا على الساحة المهنية والأكاديمية.

بعد اجتياز الطالب للتقييمات، سوف يتلقى عن طريق البريد العادي\* مصحوب بعلم وصول مؤهل برنامج ماجستير نصف حضوري ذا الصلة الصادر عن TECH الجامعة التكنولوجية.

بالإضافة إلى المؤهل، ستتمكن من الحصول على شهادة تشير لمحتوى البرنامج الذي قمت بدراسته. للقيام بذلك، يجب عليك الاتصال بمركز الأكاديمي، الذي سيوفر لك جميع المعلومات اللازمة.

ماجستير نصف حضوري في طب وجراحة الفُريّات

التوزيع العام للخطة الدراسية		التوزيع العام للخطة الدراسية	
الدورة	المدة	نوع المادة	عدد الساعات
1*	طب وورثتة الفُريّات	إلتهاري	1500
1*	أمراض الفمّاء العفصمى والأسنان في أنواع الفُريّات	إلتهاري	0
1*	المششفاء والصفاء الموزكة لمرضى الفُريّات	إلتهاري	120
1*	أمراض الفمّاء لى مرضى الفُريّات	إلتهاري	0
1*	نظام الفكّ والجهاز العفصمى للصفاء	إلتهاري	1620 الإجمالى
1*	اعتقادات العفصمى للصفاء في أنواع الفُريّات	إلتهاري	
1*	أمراض الفكّى والأسنان البولية كخدمة بالفُريّات	إلتهاري	
1*	الأمراض الخلدية لى الفُريّات	إلتهاري	
1*	الصفوى العفصمى لى مرضى الفُريّات	إلتهاري	
1*	الأمراض لى مرضى الفُريّات	إلتهاري	

tech | الجامعة التكنولوجية

Tere Guevara Navarro / د. آ  
رئيس الجامعة

tech | الجامعة التكنولوجية

شهادة تخرج  
هذه الشهادة ممنوحة إلى  
.....  
المواطن/المواطنة ..... مع وثيقة تحقيق شخصية رقم .....

لاجتيازها/لاجتيازها بنجاح والحصول على برنامج  
ماجستير نصف حضوري  
في  
طب وجراحة الفُريّات

وهي شهادة خاصة من هذه الجامعة موافقة ل 1620 ساعة، مع تاريخ بدء يوم/شهر/ سنة وتاريخ انتهاء يوم/شهر/سنة

تيك مؤسسة خاصة للتعليم العالي معتمدة من وزارة التعليم العام منذ 28 يونيو 2018  
في تاريخ 17 يونيو 2020

Tere Guevara Navarro / د. آ  
رئيس الجامعة

\*تحديق لاهاي أوستيل. في حالة قيام الطالب بالتقدم للحصول على درجته العلمية الورفية وتحديق لاهاي أوستيل، ستتمخ مؤسسة TECH EDUCATION بالإجراءات المناسبة لكي يحصل عليها وذلك بتكلفة إضافية.

المستقبل

الأشخاص

الصحة

الثقة

التعليم

المرشدون الأكاديميون المعلومات

الضمان

التدريس

الاعتماد الأكاديمي

المؤسسات

التعلم

المجتمع

الالتزام

التقنية

الحاضر المعرفة

الابتكار

**tech** الجامعة  
التيكنولوجية

الحاضر

الجودة

ماجستير نصف حضوري

طب وجراحة الهُريات

التدريب الافتراضي

المؤسسات

طريقة الدراسة: نصف حضوري (أونلاين + الممارسة الإكلينيكية)

مدة الدراسة: 12 شهر

المؤهل العلمي: TECH الجامعة التكنولوجية

عدد الساعات الدراسية: 1620 ساعة

الفصول الافتراضية

اللغات

# ماجستير نصف حضوري طب وجراحة القطريات

