

Esperto Universitario

Patologie dell'Apparato
Locomotore del Puledro e
del Cavallo Adulto. Protocolli
Terapeutici Avanzati nella
Pratica Ambulatoriale





Esperto Universitario Patologie dell'Apparato Locomotore del Puledro e del Cavallo Adulto. Protocolli Terapeutici Avanzati nella Pratica Ambulatoriale

- » Modalità: online
- » Durata: 6 mesi
- » Titolo: TECH Università Tecnologica
- » Dedizione: 16 ore/settimana
- » Orario: a scelta
- » Esami: online

Accesso al sito web: www.techitute.com/it/veterinaria/specializzazione/specializzazione-patologie-apparato-locomotore-puledro-cavallo-adulto-protocolli-terapeutici-avanzati-pratica-ambulatoriale

Indice

01

Presentazione

pag. 4

02

Obiettivi

pag. 8

03

Direzione del corso

pag. 14

04

Struttura e contenuti

pag. 24

05

Metodologia

pag. 34

06

Titolo

pag. 42

01

Presentazione

L'esplorazione, la diagnosi e il trattamento delle patologie dell'apparato locomotore del puledro e del cavallo adulto sono una delle principali occupazioni della clinica equina, per cui è di primaria importanza che il veterinario possieda le conoscenze e le competenze necessarie per sviluppare questa specialità. Il programma approfondirà anche gli argomenti relativi alla sedazione e all'anestesia sul campo, una pratica clinica comune che richiede un certo grado di specializzazione per poterla utilizzare sul paziente trattato.





“

Un aggiornamento completo in Patologie dell'Apparato Locomotore del Puledro e del Cavallo Adulto. Protocolli Terapeutici Avanzati nella Pratica Ambulatoriale, con il programma più completo ed efficace del mercato didattico online”

Per poter svolgere un buon lavoro nel settore, il professionista deve avere una solida conoscenza teorica in merito all'anatomia, alla fisiopatologia e alla terapeutica che già possiede grazie alla sua preparazione accademica superiore. Tuttavia, i programmi universitari talvolta sono carenti di informazioni esaustive e pratiche in materia di patologie locomotorie. Inoltre, la ricerca nel settore è in costante progresso e introduce quotidianamente nuove tecniche e procedure.

Questo programma fornirà gli strumenti necessari ai professionisti per identificare, trattare e guarire le patologie dell'apparato locomotore; infatti all'interno di questo Esperto Universitario lo studente disporrà di materiale accademico di prima classe, realizzato da professionisti esperti e veterinari del settore equino.

Inoltre, i veterinari troveranno all'interno dell'Esperto Universitario diverse tecniche per indurre, mantenere sotto controllo e far regredire qualsiasi patologia dell'apparato locomotore. Inoltre, verranno illustrate le tecniche di riabilitazione, la fisioterapia e, nei casi più gravi, le tecniche ambulatoriali e di emergenza.

Si tratta di un programma 100% online, curato dalle migliori menti del settore che mettono a disposizione le informazioni più recenti in merito alle patologie dell'apparato locomotore e ai trattamenti terapeutici, nonché alle pratiche ambulatoriali e di emergenza. Occorre tener presente che, essendo un programma online, non ha orari prefissati, quindi sarà lo studente a decidere quando seguire le sessioni e a stabilire gli orari che meglio si adattano ai suoi impegni.

Questo **Esperto Universitario in Patologie dell'Apparato Locomotore del Puledro e del Cavallo Adulto. Protocolli Terapeutici Avanzati nella Pratica Ambulatoriale** possiede il programma più completo e aggiornato del mercato. Le caratteristiche principali del programma sono:

- ◆ Ultima tecnologia nel software di e-learning
- ◆ Sistema di insegnamento intensamente visivo, supportato da contenuti grafici e schematici di facile assimilazione e comprensione
- ◆ Sviluppo di casi di studio presentati da esperti in attività
- ◆ Sistemi di video interattivi di ultima generazione
- ◆ Insegnamento supportato dalla telepratica
- ◆ Sistemi di aggiornamento permanente
- ◆ Apprendimento autoregolato: conciliabile al massimo con altre occupazioni
- ◆ Esercizi pratici per l'autovalutazione e la verifica dell'apprendimento
- ◆ Gruppi di appoggio e sinergie educative: domande agli esperti, forum di discussione e conoscenza
- ◆ Comunicazione con l'insegnante e lavoro di riflessione individuale
- ◆ Contenuti disponibili da qualsiasi dispositivo fisso o mobile dotato di connessione a internet
- ◆ Banche di documentazione complementari sempre disponibili, anche dopo il corso



Unisciti all'élite grazie a questa specializzazione altamente efficace e avanza verso il tuo progresso professionale"

“

Un programma molto completo che ti permetterà di acquisire le conoscenze più avanzate in tutte le aree di intervento del veterinario specializzato in equini”

Il personale docente è composto da professionisti provenienti da diversi settori legati a questa specialità. In questo modo ci assicuriamo di mantenere le tue conoscenze sempre aggiornate. Un'equipe multidisciplinare di professionisti preparati ed esperti in diversi ambiti, che svilupperanno efficacemente le conoscenze teoriche, ma, soprattutto, metteranno al tuo servizio le conoscenze pratiche derivate dalla propria esperienza: una delle qualità differenziali di questa specializzazione.

La conoscenza approfondita della disciplina è rafforzata dall'efficacia dell'impostazione metodologica. Sviluppata da un team multidisciplinare di esperti di *e-Learning*, la metodologia comprende gli ultimi progressi nella tecnologia educativa. In questo modo, potrai studiare avvalendoti di una serie di strumenti multimediali comodi e versatili, che ti daranno l'operatività di cui hai bisogno nella tua specializzazione.

La creazione di questo programma è incentrata sull'Apprendimento Basato sui Problemi, un approccio che concepisce l'apprendimento come un processo eminentemente pratico. Per raggiungere questo obiettivo in modalità remota, useremo la telepratica: grazie all'aiuto di un innovativo sistema di video interattivo e il *Learning from an Expert* potrai acquisire le conoscenze come se stessi affrontando il contesto che stai studiando in un determinato momento. Un concetto che ti permetterà di integrare le conoscenze in modo più realistico e duraturo nel tempo.

Grazie ad un progetto metodologico basato su tecniche di insegnamento comprovate, questo programma utilizzerà diversi approcci di insegnamento per permetterti di imparare in modo dinamico ed efficace.



02

Obiettivi

Il nostro obiettivo è quello di preparare i professionisti affinché si rivelino altamente qualificati per l'esperienza lavorativa. Questo obiettivo è integrato, in modo globale, dalla promozione dello sviluppo umano che pone le basi per una società migliore. Ciò si materializza fornendo l'aiuto necessario ai professionisti, affinché possano accedere ad un livello superiore di competenza e controllo. Una meta che potrai considerare acquisita in pochi mesi, con una preparazione ad alta intensità ed efficacia.





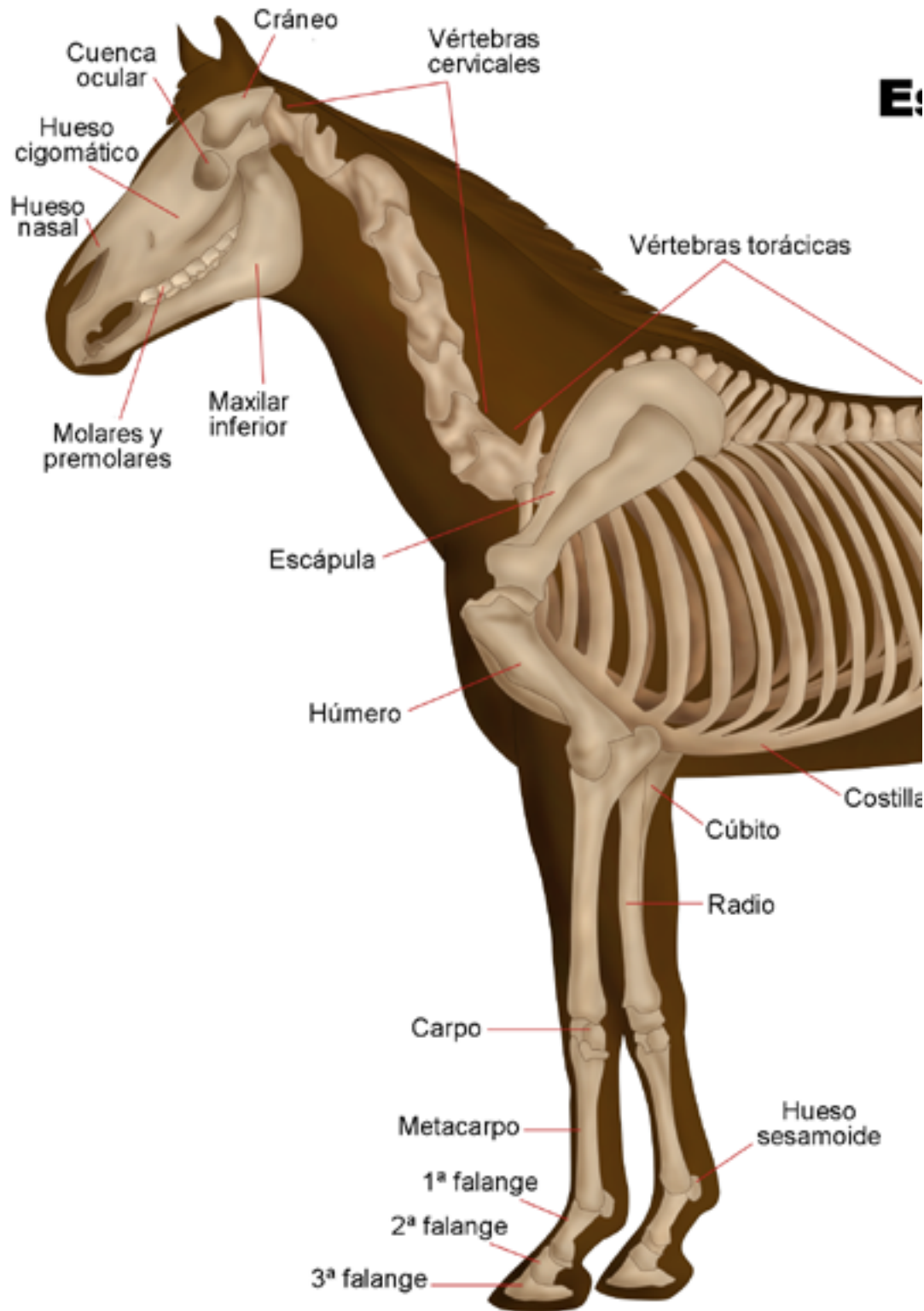
“

Se il tuo obiettivo è quello di orientare le tue capacità verso nuovi percorsi di successo, questo è l'Esperto Universitario che fa per te: una specializzazione che mira all'eccellenza"



Obiettivi generali

- ♦ Identificare le diverse strutture anatomiche e le patologie dell'apparato digerente del cavallo
- ♦ Sviluppare e avanzare nelle procedure più frequenti per curare patologie alla cavità orale
- ♦ Riconoscere la sintomatologia propria delle alterazioni digerenti
- ♦ Preparare il clinico per la corretta valutazione dello stato sistemico dell'animale e la conseguente gravità della patologia
- ♦ Stabilire protocolli diagnostici e generare trattamenti e prognosi ottimali
- ♦ Stabilire criteri ottimali di medicina preventiva e buone linee guida di gestione
- ♦ Stabilire una metodologia appropriata per l'analisi del cavallo affetto da problemi respiratori o cardiovascolari
- ♦ Identificare tutti i segni clinici associati alla malattia respiratoria o cardiovascolare negli equini
- ♦ Generare conoscenze specialistiche sull'auscultazione respiratoria e cardiaca
- ♦ Stabilire l'approccio clinico specifico al cavallo con alterazione respiratoria o cardiovascolare
- ♦ Identificare le patologie dell'apparato urinario del cavallo
- ♦ Stabilire protocolli diagnostici che facilitino il riconoscimento del paziente affetto da patologia urinaria
- ♦ Ampliare le alternative dei possibili trattamenti in funzione alle situazioni patologiche
- ♦ Riconoscere le patologie genitali mediche e chirurgiche dello stallone e della giumenta, valutare la loro entità e fornire un trattamento appropriato per il recupero e il ripristino della corretta funzione riproduttiva
- ♦ Sviluppare tecniche chirurgiche per la risoluzione di patologie del sistema riproduttivo che possano essere eseguite sul campo



Obiettivi specifici

Modulo 1. Apparato locomotore

- ◆ Identificare in profondità le patologie che colpiscono il sistema muscolo-scheletrico del cavallo per tipo di patologia delle diverse regioni anatomiche
- ◆ Padroneggiare in modo approfondito il corretto approccio al caso clinico che può essere presentato. Imparare a conoscere e controllare gli strumenti per una corretta esplorazione dell'animale e una corretta interpretazione dei dati ottenuti
- ◆ Elaborare schemi di lavoro e protocolli diagnostici ottimali
- ◆ Diagnosticare in maniera avanzata le patologie articolari, tendinee, ossee e muscolari del cavallo
- ◆ Approfondire la conoscenza dei blocchi anestetici neurali, la loro tecnica, i principali vantaggi e gli eventuali svantaggi. Elaborare blocchi prossimali e altre tecniche avanzate di desensibilizzazione anestetica
- ◆ Padroneggiare e sviluppare in profondità le tecniche di diagnostica per immagini e altri metodi complementari di diagnosi sul campo
- ◆ Conoscere le ultime misure terapeutiche pubblicate e gli ultimi progressi nella ricerca del trattamento di patologie locomotorie
- ◆ Padroneggiare in maniera avanzata le tecniche mediche e chirurgiche che possono essere realizzate sul campo

Modulo 2. Medicina e chirurgia del puledro

- ♦ Identificare il paziente neonato con comportamenti anomali indicativi di malattia
- ♦ Stabilire linee d'azione per i pazienti neonatali con sepsi in base alla gravità della malattia
- ♦ Determinare protocolli di lavoro in un paziente con sintomi di sindrome da asfissia neonatale
- ♦ Riconoscere il paziente con sintomatologia cardio-respiratoria, sapendo pronunciare prognosi che determinano la viabilità
- ♦ Stabilire protocolli di stabilizzazione sul campo di fronte a un paziente con rottura della vescica o uraco persistente
- ♦ Identificare la differenza nei risultati di prove diagnostiche al neonato e all'adulto
- ♦ Determinare l'uso di strumenti di diagnostica per immagini che possono essere utilizzati sul campo per diagnosticare patologie nel puledro, sia nel periodo neonatale che in quello pediatrico Utilizzare questi metodi con precisione per diagnosticare e valutare le diverse patologie che possono verificarsi in queste fasi
- ♦ Sviluppare tecniche di esame, diagnosi e trattamento parenterale e locale per lavaggio articolare delle artriti settiche nel neonato
- ♦ Spiegare le tecniche realizzabili sul campo che possono curare patologie chirurgiche del puledro in crescita, come la correzione di ernie ombelicali
- ♦ Acquisire le conoscenze sulle deformità angolari e flessorie del puledro Elaborare i diversi trattamenti e stabilirne le specificità in base all'età del paziente e alla regione anatomica interessata
- ♦ Dettagliare i trattamenti medici e di applicazione di resine, stecche e ferrature ortopediche utilizzate nel trattamento delle deformità angolari e flessorie
- ♦ Concretizzare le tecniche di ritardo e stimolazione della crescita ossea usata nel trattamento chirurgico delle deformazioni angolari
- ♦ Determinare le tecniche di desmotomia e tenotomia usate nel trattamento deformazioni flessorie
- ♦ Stabilire una metodologia appropriata per la diagnosi, il trattamento e la prognosi di lesioni osteocondrali e cisti ossee subcondrali



Modulo 3. Protocollo terapeutico avanzato e tossicologia

- ◆ Analizzare le nuove alternative in termini di farmaci utilizzati in sedazione e anestesia per uso ambulatoriale, nonché approfondire i protocolli più consolidati per ottimizzare questo tipo di procedure
- ◆ Istruire il medico su un processo decisionale efficace e dinamico in un paziente con una grave patologia sistemica, al fine di garantire la diagnosi e il trattamento che assicuri la stabilizzazione del paziente nonostante le condizioni non ospedaliere
- ◆ Preparare il medico alla correzione degli squilibri idro-elettrolitici e acido-base per garantire l'inversione delle condizioni con alterazioni emodinamiche
- ◆ Garantire conoscenze avanzate sulla gestione del dolore negli equini con i medicamenti più innovativi
- ◆ Esaminare le caratteristiche e le considerazioni speciali da tenere in considerazione quando si applicano trattamenti farmacologici nel cavallo sportivo, con particolare attenzione a evitare problemi dovuti a risultati positivi nei test di controllo delle sostanze biologiche durante le gare
- ◆ Acquisire conoscenze avanzate sulla tossicologia equina, assicurando la preparazione necessaria per riconoscere i quadri tossici e identificare le piante e gli agenti nocivi per gli equidi
- ◆ Analizzare in modo approfondito le procedure di eutanasia Saper agire correttamente con i pazienti in questi ultimi momenti della loro traiettoria di vita, applicando l'eutanasia nel modo più umano possibile in caso di estrema necessità

03

Direzione del corso

Nell'ambito del concetto di qualità totale del nostro programma, siamo orgogliosi di mettere a tua disposizione un personale docente di altissimo livello, scelto per la sua comprovata esperienza. Professionisti di diverse aree e competenze che compongono un team multidisciplinare completo. Un'opportunità unica per imparare dai migliori.





“

Il nostro personale docente, composto da esperti in Patologie dell'Apparato Locomotore del Puledro e del Cavallo Adulto. Protocolli Terapeutici Avanzati nella Pratica Ambulatoriale, aiuterà lo studente a raggiungere il successo”

Direttore Ospite

Il Dott. Andy Fiske-Jackson, uno dei **chirurghi veterinari** leader a livello mondiale nella cura dei pazienti equini, è il **vice direttore del Royal Veterinary College Equine nel Regno Unito**. Si tratta di una delle istituzioni leader nella cura dei pazienti equini e nello sviluppo, nell'educazione e nell'**innovazione veterinaria**. Questo gli ha permesso di svilupparsi in un ambiente privilegiato, ricevendo anche il James Bee Educator Awards per l'eccellenza nell'attività educativa.

Il Dott. Andy Fiske-Jackson fa anche parte del team chirurgico dell'Equine Referral Hospital, concentrandosi sulla **chirurgia ortopedica e dei tessuti molli**. Le sue principali aree di intervento riguardano le prestazioni insufficienti, il mal di schiena, i problemi dentali e sinusali, le **tendinopatie dei flessori digitali** e la medicina rigenerativa.

In termini di ricerca, il suo lavoro spazia dalle tecniche diagnostiche per le tendinopatie dei flessori digitali, agli usi clinici dell'**analisi oggettiva dell'andatura** e alla valutazione oggettiva del **mal di schiena**. La sua efficienza in questo campo lo ha portato a partecipare attivamente a diversi eventi e conferenze internazionali, tra cui congressi in Portogallo, Repubblica Ceca, Finlandia, Belgio, Ungheria, Svizzera, Austria, Germania, Irlanda, Spagna e Polonia.



Dr. Fiske-Jackson, Andy

- Vicedirettore del Royal Veterinary College Equine di Hertfordshire, Regno Unito
- Professore associato di chirurgia equina presso il Royal Veterinary College
- Chirurgo equino presso l'Equine Referral Hospital, Hertfordshire, Regno Unito
- Chirurgo veterinario presso l'Axe Valley Veterinary
- Chirurgo veterinario dell'ospedale equino di Liphook
- Chirurgo veterinario presso la Society for the Protection of Animals Abroad, Marocco
- Laureato presso l'Università di Liverpool
- Master in Medicina Veterinaria presso il Royal Veterinary College

“

*Grazie a TECH potrai
apprendere con i migliori
professionisti del mondo”*

Direzione



Dott.ssa Varela del Arco, Marta

- ◆ Responsabile del Reparto Animali di Grossa Taglia presso l'Ospedale Clinico Veterinario Complutense Madrid (UCM)
- ◆ Veterinaria clinica in Medicina, Chirurgia e Medicina Sportiva Equina
- ◆ Docente in vari corsi di laurea e post-laurea, programmi e master universitari di specializzazione
- ◆ Partecipazione attiva come relatrice di tesi di laurea presso la Facoltà di Medicina Veterinaria e come membro della commissione d'esame di diverse tesi di dottorato
- ◆ Docente Associata presso il Dipartimento di Medicina e Chirurgia Animale dell'Università Complutense di Madrid (UCM)
- ◆ Docente Ordinaria presso il Dipartimento di Medicina e Chirurgia Animale dell'UCM



Dott.ssa De la Cuesta Torrado, María

- ◆ Veterinaria specializzata in Medicina Interna Equina
- ◆ Membro della Commissione organizzatrice del "12th European College of Equine Internal Medicine Congress (ECEIM)"
- ◆ Membro della Giunta Direttiva della Società Spagnola di Ozonoterapia
- ◆ Membro della Commissione dei Clinici Equini del Collegio Ufficiale di Veterinari di Valencia
- ◆ Membro dell'Associazione Spagnola di Veterinari Specialisti in Equini (AVEE)
- ◆ Membro della commissione scientifica e coordinatrice di corsi e congressi nell'area dell'ozonoterapia, riconosciuti per crediti di formazione continua dal Sistema Sanitario Nazionale
- ◆ Docente associata presso il Dipartimento di Medicina e Chirurgia Equina dell'Università Cardenal Herrera Ceu di Valencia

Personale docente

Dott.ssa Aguirre Pascasio, Carla

- ◆ Dottorato in Veterinaria presso l'Università di Murcia. Dopo aver conseguito il Diploma di Studi Avanzati
- ◆ Laurea in Veterinaria all'Università di Santiago de Compostela
- ◆ Libera professionista specializzata in Medicina Interna: Consulente per i colleghi, veterinaria d'équipe, libera professionista in Ospedali Equini e Telemedicina
- ◆ Socia, Manager e Direttrice esecutiva della Clinica Veterinaria del dipartimento di Medicina Veterinaria di Murcia dal 2013 ad oggi
- ◆ Veterinaria clinica specializzata in equini, responsabile del Dipartimento di Medicina Interna Equina presso l'Ospedale Clinico Veterinario dell'Università di Murcia
- ◆ Socio amministratrice e veterinaria clinica di campo presso Ekisur Equipo Veterinario
- ◆ Tirocinio presso l'Ospedale Equino Casal do Rio
- ◆ Laureata presso TRAGSA per l'ispezione di animali e allevamenti

Dott.ssa Alonso de Diego, María

- ◆ Dipartimento di Medicina Interna Equina presso l'Ospedale Clinico Veterinario dell'Università Alfonso X El Sabio
- ◆ Certificazione Spagnola in Clinica Equina
- ◆ Membro dell'Associazione di Veterinari Specialisti in Equini
- ◆ Membro della Società Spagnola di Ozonoterapia
- ◆ Specializzanda presso l'Ospedale Clinico Veterinario dell'UCM
- ◆ Veterinaria di clinica equina mobile alle dipendenze di veterinari liberi professionisti
- ◆ Veterinaria libera professionista in ambulatorio equino a Madrid
- ◆ Soggiorni di studio in vari ospedali del Kentucky (Stati Uniti) nell'ambito di Medicina Interna Equina
- ◆ Professoressa associata presso la Facoltà di Medicina Veterinaria dell'Università Alfonso X El Sabio

Dott.ssa Barba Recreo, Martha

- ◆ Dottorato in Scienze Biomediche conseguito presso l'Università di Auburn dell'Alabama, negli USA
- ◆ Laurea in Medicina Veterinaria conseguita presso l'Università di Saragozza
- ◆ Diploma del Collegio Americano di Medicina Interna nelle Specie di Grossa Taglia nel 2015
- ◆ Specializzanda in Medicina e Chirurgia Equina presso la scuola VetAgro-Sup, facente parte dell'Università di Lione, in Francia
- ◆ Specializzanda in Medicina Interna Equina presso il *J.T. Vaughan Large Animal Teaching Hospital della Auburn University*, ubicata nello Stato dell'Alabama, USA
- ◆ Docente Associata presso il Dipartimento di Medicina e Chirurgia Animale della Facoltà di Medicina Veterinaria dell'Università CEU Cardenal Herrera di Valencia
- ◆ Docente e veterinaria specialista presso il dipartimento di Medicina Interna degli Equini e ricercatrice associata presso il *Weipers Centre Equine Hospital* dell'Università di Glasgow, in Scozia, Regno Unito
- ◆ Veterinaria presso la Clinica Equina Mobile di Gres-Hippo, a St. Vincent de Mercuze, in Francia

Dott. Iglesias García, Manuel

- ◆ Chirurgo presso l'Ospedale Veterinario dell'Università di Estremadura
- ◆ Dottorato presso l'Università Alfonso X El Sabio nel 2017
- ◆ Laurea in Veterinaria presso l'Università Alfonso X El Sabio di Madrid

Dott.ssa Benito Bernáldez, Irene

- ♦ Laurea in Medicina Veterinaria. Università di Estremadura (UEX)
- ♦ Tirocinio in Medicina e Chirurgia Equina presso l'Ospedale Clinico Veterinario della UAB (Università Autonoma di Barcellona)
- ♦ Ospedale Equino dell'Università de Bristol, *Hospital Referral Equine* (diretto dal Prof. Alistair Barr) Langford, (North Somerset), United Kingdom, Sotto la supervisione e coordinamento di Mr. Henry Tremaine
- ♦ Corso di preparazione online svoltosi nel 2014 e nel 2015 sulle attività amministrative nelle relazioni con i clienti e sulla gestione amministrativa erogato dall'Accademia la Glorietta di Denia
- ♦ Partecipazione ai corsi di Ozonoterapia negli equidi coordinati da María de la Cuesta nel 2014 e 2015 e organizzati a Valencia SEOT (Società Spagnola di Ozonoterapia)
- ♦ Presenza presso corsi e giornate formative e di aggiornamento organizzate da Università spagnole

Dott.ssa Carriches Romero, Lucía

- ♦ Laurea in Veterinaria conseguita presso l'Università Alfonso X El Sabio
- ♦ Tirocinio di Specializzazione in Equini svolto dal presso l'Ospedale Clinico Veterinario Complutense
- ♦ Veterinaria clinica ambulante specialista in Medicina, Chirurgia, Emergenze e Riproduzione Equina
- ♦ Veterinaria Collaboratrice Esterna presso l'Ospedale Clinico Veterinario Complutense dell'Università Complutense di Madrid (UCM)
- ♦ Partecipazione e pubblicazione di Manifesti a Congressi Nazionali e Internazionali
- ♦ Professoressa Collaboratrice di Didattica Pratica del Dipartimento di Medicina e Chirurgia Animale dell'Università Complutense di Madrid (UCM)

Dott. Cervera Saiz, Álvaro

- ♦ Veterinario clinico di equini in servizio ambulatoriale presso l'azienda "MC Veterinaria Equina"
- ♦ Laurea in veterinaria presso l'Università Cattolica di Valencia "San Vincenzo Martire"
- ♦ Presenza presso corsi e giornate specifiche in area equina del gruppo HUMECO
- ♦ Assistenza presso corsi e giornate formative e di aggiornamento organizzate da università spagnole
- ♦ Collaborazione come professore di pratica durante il tirocinio presso l'Università CEU Cardenal Herrera
- ♦ Seminari educativi in Ospedali di Riferimento nel Regno Unito, sotto la supervisione di specialisti in Medicina e Chirurgia Equina come Luis Rubio, Fernando Malalana e Marco Marcatili
- ♦ Tirocinio in Medicina e Chirurgia Equina svolto presso l'Ospedale Clinico Veterinario dell'Università CEU Cardenal Herrera

Dott. López San Román, Javier

- ♦ Dottorato in Veterinaria con specializzazione in Organismi di Animali di Grossa Taglia
- ♦ Laurea in Veterinaria (specialità Medicina e Salute)
- ♦ Laurea in Veterinaria Organismo: Facoltà di Veterinaria UCM
- ♦ Certificato di Studi Avanzati Programma di Chirurgia e Riproduzione Dipartimento di Patologia Animale II Facoltà di Veterinaria dell'Università Complutense di Madrid
- ♦ Diploma presso European College of Veterinary Surgeons

Dott.ssa Domínguez, Mónica

- ♦ Veterinaria clinica equina specialista in Medicina Interna e Riproduzione
- ♦ Veterinaria clinica del Reparto di Riproduzione presso l'Ospedale Clinico Veterinario Complutense (HCVC)
- ♦ Laurea in Medicina Veterinaria conseguita presso l'Università Complutense di Madrid (UCM)
- ♦ Master Universitario in Scienze Veterinarie (UCM)
- ♦ Certificato Spagnolo in Clinica Equina (CertEspCEq)
- ♦ Docente Associata presso il Dipartimento di Medicina e Chirurgia Animale dell'Università Complutense di Madrid (UCM)
- ♦ Collaboratrice di Didattica Pratica del Dipartimento di Medicina e Chirurgia Animale dell'Università Complutense di Madrid (UCM)
- ♦ Esperienza di insegnamento nella preparazione di Assistente Tecnico Veterinario in accademie private (IDEA di Madrid) e in altri corsi presso il Centro COVECA (Centro di Riproduzione Equina di Toledo)

Dott.ssa Roquet Carne, Imma

- ♦ Chirurgo veterinario in Spagna e Portogallo
- ♦ Laurea in Veterinaria presso l'Università Autonoma di Barcellona
- ♦ Master in Scienze Veterinarie conseguito presso l'Università di Saskatchewan, con sede in Canada
- ♦ Professoressa in vari Master di Clinica Equina dell'Università di Estremadura e dell'Università Autonoma di Barcellona
- ♦ Professoressa di chirurgia dell'Università di Valencia

Dott.ssa Forés Jackson, Paloma

- ♦ Dottorato in Medicina Veterinaria conseguito presso l'Università Complutense di Madrid
- ♦ Vice-Direttrice per gli Studenti e Guida alla Carriera presso la Facoltà di Medicina Veterinaria dell'Università Complutense di Madrid
- ♦ Membro del Reparto di Medicina Equina dell'Ospedale Clinico Veterinario Complutense (HCVC)
- ♦ Laurea in Veterinaria presso l'Università Complutense di Madrid
- ♦ Docente ordinaria presso il Dipartimento di Medicina e Chirurgia Animale dell'UCM
- ♦ Dipartimento di Patologia Animale II della Facoltà di Medicina Veterinaria dell'UCM
- ♦ *College of Veterinary Medicine, Department of Large Animal ClinicalSciences*, dell'Università di Gainesville in Florida

Dott. Goyoaga Elizalde, Jaime

- ♦ Capo del Reparto di Chirurgia Equina dell'Ospedale Clinico Veterinario Complutense (UCM)
- ♦ Laurea in Veterinaria presso la Clinica Veterinaria dell'Università di Berna (Germania) e dell'Università della Georgia (USA)
- ♦ Docente del Master Universitario in Medicina, Sanità e Miglioramento Animale Diagnostica per Immagini Cordoba
- ♦ Docente Esperta in Fondamenti di Fisioterapia e Riabilitazione Animale UCM
- ♦ Co-direttrice e Docente del Master "Medicina e Chirurgia Equina" *Improve Internacional*
- ♦ Professore associato presso il Dipartimento di Medicina e Chirurgia Animale della Facoltà di Medicina Veterinaria dell'Università Complutense di Madrid
- ♦ Docente di Patologia Medica e Nutrizionale, Chirurgia Speciale dei Grandi Animali, Patologia e Clinica Equina, Ricovero, Emergenza e Terapia Intensiva in Clinica Equina, Radiologia e Diagnostica per Immagini

Dott.ssa León Marín, Rosa

- ♦ Veterinaria clinica specializzata in Odontologia Equina
- ♦ Laurea in Veterinaria presso l'Università Complutense di Madrid
- ♦ Dottorato in Veterinaria presso l'Università Complutense di Madrid con la qualifica di Outstanding Cum Laude unanimità conseguita
- ♦ Tutrice esterna della materia "Soggiorni", impartendo pratiche agli alunni del secondo ciclo della Facoltà di Veterinaria dell'Università Complutense di Madrid, dell'Università Alfonso X el Sabio di Madrid e dell'Università CEU Cardenal Herrera di Valencia
- ♦ Corsi di "Tecnico Sportivo di Equitazione" a cura della Federazione Equestre di Madrid, Corsi di Preparazione per Professionisti nella Gestione dei Cavalli da Corsa
- ♦ Docente nei corsi post-laurea in Riabilitazione Veterinaria presso la Clinica Equina I.A.C.C.E.S., corsi di Esperto in Equitazione Terapeutica e di Esperto in basi di Fisioterapia e Riabilitazione Animale presso la Facoltà di Medicina Veterinaria dell'Università Complutense di Madrid

Dott. Manso Díaz, Gabriel

- ♦ Veterinario clinico membro del Reparto di Diagnostica per immagini presso l'Ospedale Clinico Veterinario Complutense (HCVC)
- ♦ Laurea in Veterinaria presso l'Università Complutense di Madrid (UCM), ottenendo il Premio Nazionale Straordinario
- ♦ Dottorato presso la UCM con cui ottenne la Menzione Europea e il Premio Straordinario di Dottorato
- ♦ Master di Ricerca in Scienze Veterinarie
- ♦ Assistente Docente presso il Dipartimento di Medicina e Chirurgia Animale dell'Università Complutense di Madrid (UCM)
- ♦ Collaboratore per la Didattica Pratica presso il Dipartimento di Medicina e Chirurgia Animale dell'UCM
- ♦ Docente Ordinaria presso Dipartimento di Medicina e Chirurgia Animale dell'UCM
- ♦ Relatore abituale per corsi, workshop e congressi nel campo della Diagnostica per Immagini degli Equini

Dott.ssa Marín Baldo Vink, Alexandra

- ♦ Responsabile del Dipartimento di Ricovero per Animali di Grossa Taglia dell'Ospedale Clinico Veterinario dell'Università Alfonso X el Sabio
- ♦ Laurea in Medicina Veterinaria conseguita presso l'Università di Murcia
- ♦ Ha iniziato gli studi che mirano a prepararsi all'Attività di Ricerca Attualmente in possesso del Diploma di Studi Avanzati Medicina e riproduzione animale Università di Murcia
- ♦ Dipartimento di Ricovero per Equini presso l'Ospedale Clinico Veterinario dell'Università Alfonso X el Sabio
- ♦ Docente presso la Facoltà di Medicina Veterinaria dell'Università Alfonso X el Sabio
- ♦ Seminari educativi in Diversi Ospedali Spagnoli specializzati in Animali di Grossa Taglia
- ♦ Borsa di studio ottenuta presso il Dipartimento di Chirurgia Equina e degli Animali di Grossa Taglia dell'Ospedale Veterinario dell'Università di Murcia

Dott.ssa Martín Cuervo, María

- ♦ Responsabile del Servizio di Medicina Interna dell'Ospedale Clinico Veterinario dell'Università di Extremadura
- ♦ Dottorato in Medicina Veterinaria conseguito presso l'Università di Extremadura
- ♦ Laurea in Medicina Veterinaria presso l'Università di Cordoba
- ♦ Veterinaria FEI, membro dello *European Board of Veterinary Specialization* (EBVS) e dello *European College of Equine Internal Medicine* (ECVIM). Membro dell'Associazione Spagnola di Veterinari Specialisti in Equini (AVEE)
- ♦ Docente Associata presso il Dipartimento di Medicina e Chirurgia Animale dell'Università di Extremadura

Dott. Muñoz Morán, Juan Alberto

- ◆ Dottorato in Veterinaria con specializzazione in Animali di Grossa Taglia
- ◆ Laurea in Veterinaria presso l'Università Complutense di Madrid
- ◆ Diploma del Collegio Europeo di Chirurghi Veterinari
- ◆ Docente in Chirurgia di Animali di Grossa Taglia presso l'Università Veterinaria di Pretoria, Sudafrica
- ◆ Responsabile del Programma per gli Specializzandi in Chirurgia Equina dell'Università Veterinaria di Pretoria, Sudafrica
- ◆ Responsabile del Dipartimento di Chirurgia di Animali di Grossa Taglia dell'Ospedale Universitario Alfonso X el Sabio di Madrid
- ◆ Chirurgo presso l'Ospedale Equino di Aznalcollar, Siviglia

Dott.ssa Rodríguez Hurtado, Isabel

- ◆ Specialista in Medicina Interna Equina
- ◆ Laurea in Medicina Veterinaria conseguita presso l'Università Complutense di Madrid
- ◆ Corso Universitario svolto presso il College Americano di Medicina Interna Veterinaria (ACVIM)
- ◆ Specializzanda in Medicina Interna Equina presso *l'Università di Auburn*, negli Stati Uniti
- ◆ Master in Scienze Biomediche
- ◆ Master in Metodologia della Ricerca nelle Scienze della Salute
- ◆ Professoressa e coordinatrice della materia "Patologia medica" e "Nutrizione" della laurea in Veterinaria (Università Alfonso X el Sabio-UAX, Madrid)
- ◆ Docente del Master Post-Laurea in Medicina Interna Equina presso l'Università Alfonso X el Sabio
- ◆ Responsabile del Dipartimento di Medicina Interna Equina (UAX)
- ◆ Responsabile del Responsabile Animali di Grossa Taglia presso l'Ospedale Clinico Veterinario Madrid (UAX)

Dott.ssa Santiago Llorente, Isabel

- ◆ Dottorato in Medicina Veterinaria conseguito presso l'Università Complutense di Madrid
- ◆ Laurea in Veterinaria presso l'Università Complutense di Madrid
- ◆ Docente presso l'Università Lusófona di Lisbona, in Portogallo, nel Dipartimento di Patologia Medica Clinica II
- ◆ La sua carriera professionale è incentrata sulla clinica e la ricerca equina, attualmente come veterinario assunto nell'area dei grandi animali presso l'Ospedale Clinico Veterinario Complutense dell'Università Complutense di Madrid
- ◆ Responsabile della Medicina Interna Equina e membro del Dipartimento di Anestesia dell'Ospedale Clinico Veterinario Complutense dell'Università Complutense di Madrid

Dott.ssa Villalba Orero, María

- ◆ Consulente scientifico in ecografia cardiovascolare e polmonare presso il Centro Nazionale per la Ricerca Cardiovascolare
- ◆ Dottorato in Medicina Veterinaria conseguito presso l'Università Complutense di Madrid
- ◆ Laurea in Veterinaria presso l'Università Complutense di Madrid
- ◆ Master in Scienze Veterinarie conseguito presso l'Università Complutense di Madrid
- ◆ Master in Cardiologia Veterinaria
- ◆ Certificazione Europea in Cardiologia Veterinaria (ESVPS)
- ◆ Pubblicazioni scientifiche nel campo della cardiologia e dell'anestesia equina, nonché nell'area delle malattie cardiovascolari nelle persone

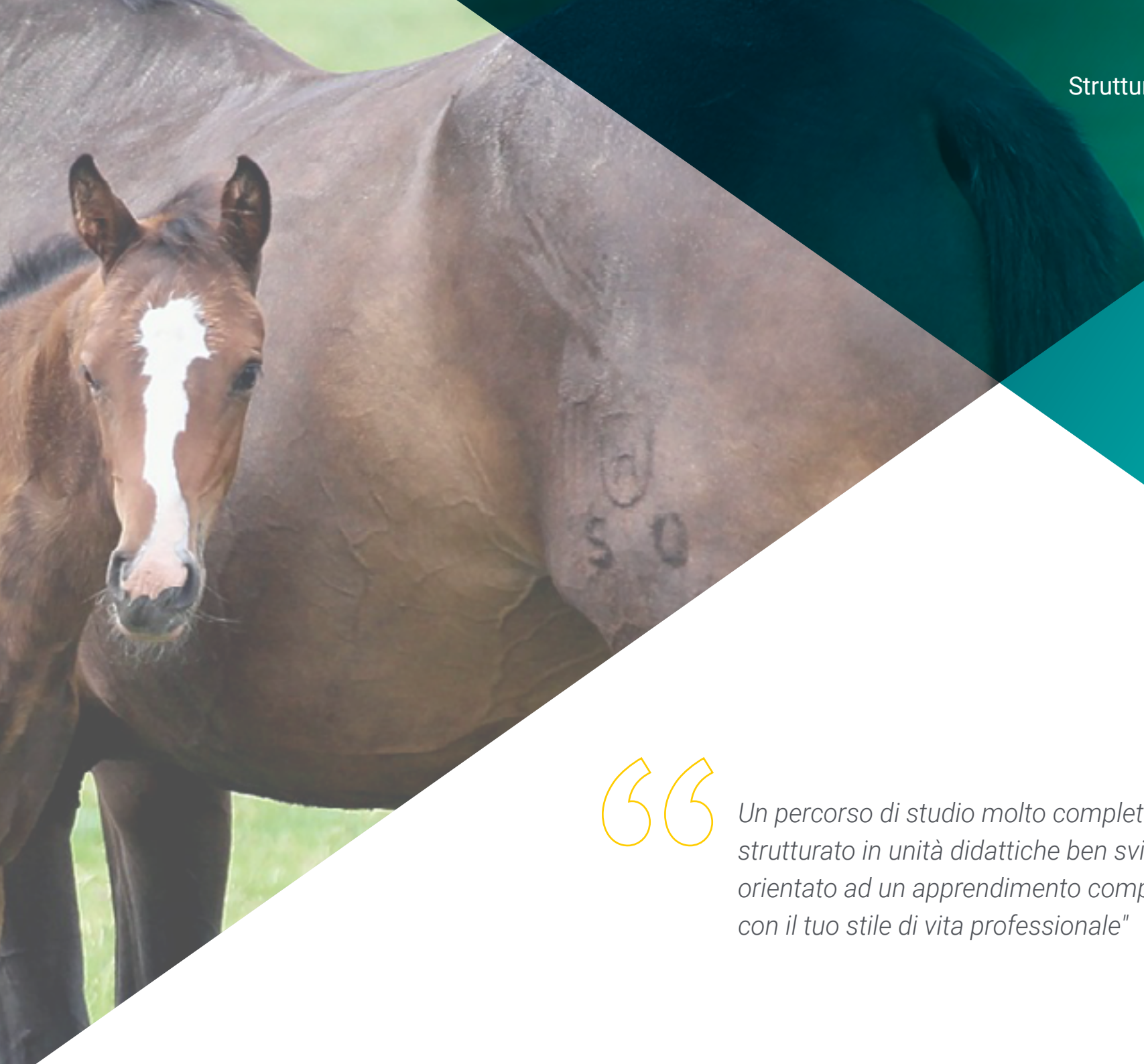
04

Struttura e contenuti

I contenuti sono stati sviluppati dai diversi esperti con uno scopo chiaro: garantire che i nostri studenti acquisiscano tutte le competenze necessarie per diventare veri specialisti in questo campo.

Un programma completo e ben strutturato che ti eleverà ai più alti standard di qualità.





“

*Un percorso di studio molto completo,
strutturato in unità didattiche ben sviluppate,
orientato ad un apprendimento compatibile
con il tuo stile di vita professionale"*

Modulo 1. Apparato locomotore

- 1.1. Analisi e diagnosi della zoppia
 - 1.1.1. Introduzione
 - 1.1.1.1. Definizione di zoppia
 - 1.1.1.2. Cause e tipi di zoppia
 - 1.1.1.3. Sintomi della zoppia
 - 1.1.2. Esame statico della zoppia
 - 1.1.2.1. Storia clinica
 - 1.1.2.2. Approccio al cavallo ed esame generale
 - 1.1.2.2.1. Esame visivo: stato generale e conformazione
 - 1.1.2.2.2. Esame fisico statico, palpazione, percussione e flessione
 - 1.1.3. Esame dinamica della zoppia
 - 1.1.3.1. Esame in movimento
 - 1.1.3.2. Test di flessione
 - 1.1.3.3. Valutazione e quantificazione della zoppia. Metodi obiettivi e soggettivi
 - 1.1.3.4. Introduzione ai blocchi anestetici neurali
 - 1.1.4. Introduzione ai metodi diagnostici complementari
- 1.2. Blocchi anestetici neurali
 - 1.2.1. Analgesia loco-regionale diagnostica: introduzione
 - 1.2.1.1. Considerazioni generali e requisiti pre-diagnostici
 - 1.2.1.2. Tipologie di blocco e tecnica di iniezione
 - 1.2.1.3. Farmaci utilizzati
 - 1.2.1.4. Scelta dei blocchi
 - 1.2.1.5. Approccio al paziente
 - 1.2.1.5.1. Gestione e preparazione del paziente
 - 1.2.1.5.2. Contenimento chimico
 - 1.2.1.6. Valutazione dei risultati
 - 1.2.1.6.1. Valutazione soggettiva
 - 1.2.1.6.2. Valutazione oggettiva
 - 1.2.1.7. Complicazioni
 - 1.2.2. Blocchi anestetici perineurali
 - 1.2.2.1. Analgesia perineurali negli arti anteriori
 - 1.2.2.2. Analgesia perineurali negli arti posteriori
 - 1.2.3. Blocchi anestetici regionali
 - 1.2.4. Blocchi anestetici intrasinoviali
 - 1.2.4.1. Blocchi intrarticolari
 - 1.2.4.2. Blocchi di borse e guaine tendinee
- 1.3. Diagnostica per immagini della zoppia
 - 1.3.1. Introduzione alla diagnostica per immagini ambulante
 - 1.3.2. Basi tecniche
 - 1.3.2.1. Radiologia
 - 1.3.2.2. Ecografia
 - 1.3.2.3. Tecniche avanzate
 - 1.3.2.3.1. Scintigrafia
 - 1.3.2.3.2. Risonanza magnetica
 - 1.3.2.3.3. Tomografia computerizzata
 - 1.3.3. Diagnosi di patologia ossea
 - 1.3.4. Diagnosi di patologia articolare
 - 1.3.5. Diagnosi di patologia ai tendini e legamenti
- 1.4. Patologie dello scheletro assiale. Diagnosi e trattamento
 - 1.4.1. Introduzione alle patologie dello scheletro assiale
 - 1.4.2. Analisi dello scheletro assiale
 - 1.4.3. Diagnosi della colonna cervicale
 - 1.4.4. Diagnosi della colonna toraco-lombare e sacro iliaca
 - 1.4.5. Trattamento delle patologie dello scheletro assiale
- 1.5. Malattia degenerativa articolare (DJD). Artrite traumatica e osteoartrite posttraumatica. Eziologia, diagnosi e trattamento
 - 1.5.1. Anatomia e fisiologia delle articolazioni
 - 1.5.2. Definizione di DJD
 - 1.5.3. Lubrificazione e riparazione della cartilagine

- 1.5.4. Manifestazioni della DJD
 - 1.5.4.1. Lesioni acute
 - 1.5.4.2. Lesioni per fatica cronica
 - 1.5.5. Diagnosi della DJD
 - 1.5.5.1. Esame clinico
 - 1.5.5.2. Esame obiettivo e soggettivo della zoppia
 - 1.5.5.3. Anestesia diagnostica
 - 1.5.5.4. Diagnostica per immagini
 - 1.5.5.4.1. Radiologia
 - 1.5.5.4.2. Ecografia
 - 1.5.5.4.3. Risonanza magnetica e tomografia assiale computerizzata
 - 1.5.5.4.4. Nuove tecnologie
 - 1.5.6. Trattamento di DJD
 - 1.5.6.1. Antinfiammatori non steroidei
 - 1.5.6.2. Antinfiammatori steroidei
 - 1.5.6.3. Acido ialuronico
 - 1.5.6.4. Glicosamminoglicani
 - 1.5.6.5. Pentosano
 - 1.5.6.6. Terapia biologiche
 - 1.5.6.6.1. Siero autologo condizionato
 - 1.5.6.6.2. Plasma ricco di piastrine
 - 1.5.6.6.3. Cellule staminali
 - 1.5.6.7. Supplementi orali
- 1.6. Tendinite, desmite e patologie di strutture annesse
- 1.6.1. Anatomia applicata e fisiopatologia del danno tendineo
 - 1.6.2. Alterazioni dei tendini, legamenti e strutture associate
 - 1.6.2.1. Tessuti molli del pastorale
 - 1.6.2.2. Tendine flessore digitale superficiale (TFDS)
 - 1.6.2.3. Tendine flessore digitale profondo (TFDP)
 - 1.6.2.4. Legamento accessorio inferiore del TFDP
 - 1.6.2.5. Legamento sospensore del nodello (LS)
 - 1.6.2.5.1. Parte prossimale del LS
 - 1.6.2.5.2. Corpo del LS
 - 1.6.2.5.3. Rami del LS
 - 1.6.2.6. Canale carpico e guaina carpica
 - 1.6.2.7. Guaina tarsica
 - 1.6.2.8. Fascite plantare
 - 1.6.2.9. Borsite
 - 1.6.3. Gestione delle lesioni ai tendini e legamenti
 - 1.6.3.1. Terapia medica
 - 1.6.3.2. Terapie rigenerative
 - 1.6.3.2.1. Terapie con cellule staminali e midollo osseo
 - 1.6.3.2.2. Terapia con plasma ricco di piastrine
 - 1.6.3.3. Onde d'urto e altre terapie fisiche
 - 1.6.3.4. Terapie chirurgiche
 - 1.6.3.5. Riabilitazione e linee guida per ritorno al lavoro
- 1.7. Fratture. Sequestro osseo
- 1.7.1. Primo approccio alle fratture, considerazioni generali. Sequestro osseo
 - 1.7.1.1. Introduzione
 - 1.7.1.1.1. Prime attenzioni alle fratture nei cavalli
 - 1.7.1.1.2. Selezione di casi, considerazioni generali
 - 1.7.1.1.3. Immobilizzazione delle fratture in base alla localizzazione
 - 1.7.1.2. Trasporto
 - 1.7.1.2.1. Il trasporto di un paziente equino per il trattamento delle fratture
 - 1.7.1.3. Prognosi
 - 1.7.1.4. Sequestro osseo

- 1.7.2. Linee guida di riabilitazione e ritorno al lavoro
 - 1.7.2.1. Nelle fratture
 - 1.7.2.2. Nel sequestro osseo
- 1.8. Laminite
 - 1.8.1. Fisiopatologia della laminite
 - 1.8.2. Clinica della laminite
 - 1.8.3. Diagnosi della laminite
 - 1.8.3.1. Esame fisico
 - 1.8.3.2. Diagnostica per immagini
 - 1.8.3.3. Valutazione endocrina e metabolica
 - 1.8.4. Trattamento medico della laminite
 - 1.8.4.1. Antinfiammatori
 - 1.8.4.2. Farmaci vasoattivi
 - 1.8.4.3. Analgesia
 - 1.8.4.4. Ipotermia
 - 1.8.4.5. Sepsi
 - 1.8.4.6. Disfunzione della Pars Intermedi dell'ipofisi (PPID) e sindrome metabolica equina (SME)
 - 1.8.5. Stabilizzazione della terza falange
 - 1.8.5.1. Tecniche di supporto dello zoccolo
 - 1.8.5.2. Ferratura terapeutica
 - 1.8.6. Trattamento della laminite
 - 1.8.6.1. Uso del gesso
 - 1.8.6.2. Tenotomia del FDP
 - 1.8.6.3. Resezione della parete dorsale
 - 1.8.6.4. Complicazioni
 - 1.8.7. Laminite cronica
 - 1.8.8. Prevenzione della laminite
- 1.9. Chirurgia ortopedica sul campo
 - 1.9.1. Fratture dei metacarpi/metatarsi rudimentali
 - 1.9.1.1. Storia clinica, sintomatologia e diverse presentazioni
 - 1.9.1.2. Tecniche diagnostiche
 - 1.9.1.3. Processo decisionale e trattamento ottimale
 - 1.9.1.4. Trattamento chirurgico
 - 1.9.1.5. Complicazioni chirurgiche
 - 1.9.1.6. Terapie post-operatorie
 - 1.9.1.7. Linee guida di riabilitazione e ritorno al lavoro
 - 1.9.2. Desmotomia
 - 1.9.2.1. Indicazioni e storia clinica
 - 1.9.2.2. Processo decisionale
 - 1.9.2.3. Trattamento chirurgico
 - 1.9.2.4. Complicazione della desmotomia
 - 1.9.2.5. Terapie post-operatorie
 - 1.9.2.6. Linee guida di riabilitazione e ritorno al lavoro
 - 1.9.3. Neurectomia
 - 1.9.3.1. Indicazioni
 - 1.9.3.2. Considerazioni e implicazioni prechirurgiche
 - 1.9.3.3. Tecnica chirurgica
 - 1.9.3.4. Complicazioni
 - 1.9.3.5. Terapie post-operatorie
 - 1.9.3.6. Linee guida di riabilitazione e ritorno al lavoro
- 1.10. Miopatia nel cavallo
 - 1.10.1. Malattie genetiche e congenite
 - 1.10.1.1. Miotonia
 - 1.10.1.2. Miopatia per accumulo di polisaccaridi
 - 1.10.1.3. Ipertermia maligna
 - 1.10.1.4. Paralisi periodica ipokaliemica

- 1.10.2. Alterazioni traumatiche e irritative
 - 1.10.2.1. Miopatia fibrosa
 - 1.10.2.2. Contusioni e lacerazioni
 - 1.10.2.3. Iniezioni intramuscolari irritanti
- 1.10.3. Malattie infettive
 - 1.10.3.1. Ascessi
 - 1.10.3.2. Miosite clostridiale
- 1.10.4. Malattie ischemiche
 - 1.10.4.1. Miosite post-anestetica
- 1.10.5. Malattie nutrizionali
 - 1.10.5.1. Malnutrizione
 - 1.10.5.2. Alterazioni della vitamina E e selenio
 - 1.10.5.3. Atrofia cachettica
- 1.10.6. Patologie associate all'esercizio
 - 1.10.6.1. Rabdomiolisi acuta da sforzo
 - 1.10.6.2. Rabdomiolisi ricorrente da sforzo
 - 1.10.6.3. Atrofia ipocinetica

Modulo 2. Medicina e chirurgia del puledro

- 2.1. Esame neonatale
 - 2.1.1. Parametri clinici normali nel puledro durante i primi giorni di vita
 - 2.1.2. Inizio del funzionamento dei sistemi d'organo alla nascita e durante i primi mesi di vita
 - 2.1.2.1. Sistema gastrico
 - 2.1.2.2. Sistema respiratorio
 - 2.1.2.3. Sistema endocrino
 - 2.1.2.4. Sistema muscolare e neurologico
 - 2.1.2.5. Sistema oftalmico
- 2.2. Il puledro immaturo. Problema nel trasferimento passivo dell'immunità. Isoeritrosi. Setticemia
 - 2.2.1. Puledro prematuro, dismaturo e con ritardo della crescita
 - 2.2.2. Rianimazione cardiopolmonare
 - 2.2.3. Problema nel trasferimento passivo dell'immunità
 - 2.2.4. Isoeritrosi
 - 2.2.5. Sepsi neonatale
- 2.3. Patologie respiratorie, cardiache, neurologiche e muscolo-scheletriche neonatali
 - 2.3.1. Patologie respiratori neonatali
 - 2.3.1.1. Patologie respiratorie Batteriche
 - 2.3.1.2. Patologie respiratorie virali
 - 2.3.1.3. Rottura delle costole
 - 2.3.2. Patologie cardiache neonatali
 - 2.3.2.1. Condotto arterioso persistente
 - 2.3.2.2. Forame ovale
 - 2.3.2.3. Tetralogia di Fallot
 - 2.3.3. Patologie neurologiche neonatali
 - 2.3.3.1. Encefalopatia ipossico-ischemica
 - 2.3.3.2. Encefalite settica, meningite ed encefalopatia metabolica
 - 2.3.3.3. Patologie neurologiche congenite
 - 2.3.4. Patologie muscolo-scheletrica neonatali
 - 2.3.4.1. Deficit da vitamina E e selenio
- 2.4. Patologie gastrointestinali, genitourinarie ed endocrine neonatali
 - 2.4.1. Patologie gastrointestinale neonatali
 - 2.4.1.1. Diarrea batterica e virale
 - 2.4.1.2. Ostruzione del mecomio
 - 2.4.1.3. Patologie gastrointestinali congenite
 - 2.4.1.4. Ulcera gastrica e duodenale

- 2.4.2. Patologie genitourinarie neonatali
 - 2.4.2.1. Onfaloflebite ed onfaloarterite
 - 2.4.2.2. Uraco persistente
 - 2.4.2.3. Rottura della vescica
- 2.4.3. Patologie endocrine neonatali
 - 2.4.3.1. Alterazioni della tiroide
 - 2.4.3.2. Ipoglicemia, iperglicemia e mancanza di maturazione del sistema endocrino
- 2.5. Identificazione e stabilizzazione di un paziente con rottura della vescica o uraco persistente
 - 2.5.1. Onfaloflebite, onfaloarterite e uraco persistente
 - 2.5.2. Rottura della vescica
 - 2.5.3. Valutazione diagnostica e trattamento di stabilizzazione
 - 2.5.4. Trattamenti medici e opzioni chirurgiche
- 2.6. Diagnostica per immagini del torace e cavità addominale del puledro
 - 2.6.1. Diagnostica per immagini del torace
 - 2.6.1.1. Basi tecniche
 - 2.6.1.1.1. Radiologia
 - 2.6.1.1.2. Ecografia
 - 2.6.1.1.3. Tomografia computerizzata
 - 2.6.1.2. Patologia del torace
 - 2.6.2. Diagnostica per immagini dell'addome
 - 2.6.2.1. Basi tecniche
 - 2.6.2.1.1. Radiologia
 - 2.6.2.1.2. Ecografia
 - 2.6.2.2. Patologia dell'addome
- 2.7. Trattamento dell'artrite settica. Erniografia ombelicale
 - 2.7.1. Fisiopatologia e diagnosi delle infezioni sinoviali nei puledri
 - 2.7.2. Trattamento dell'artrite settica nel puledro
 - 2.7.3. Eziopatogenesi e diagnosi delle ernie ombelicali
 - 2.7.4. Erniorrafia ombelicale: tecniche chirurgiche



- 2.8. Trattamento delle deformità angolari
 - 2.8.1. Eziopatogenesi
 - 2.8.2. Diagnosi
 - 2.8.3. Trattamento conservatore
 - 2.8.4. Trattamento chirurgico
- 2.9. Trattamento delle deformità flessionali
 - 2.9.1. Eziopatogenesi
 - 2.9.2. Diagnosi
 - 2.9.3. Trattamento conservatore
 - 2.9.4. Trattamento chirurgico
- 2.10. Diagnosi delle malattie dello sviluppo nel puledro. Trattamento di fisite, epifisite e gestione dello zoccolo nel puledro sano
 - 2.10.1. Eziopatogenesi, diagnosi e trattamento delle diverse forme di fisite, epifisite, osteocondrosi e cisti subcondrali
 - 2.10.2. Valutazione del portamento nel puledro sano
 - 2.10.3. Linee guide di taglio dello zoccolo nel puledro sano
- 3.2. Trattamento del dolore del cavallo
 - 3.2.1. Controllo del dolore nel paziente ricoverato e analgesia multimodale
 - 3.2.2. Tipi di antinfiammatori senza steroidi
 - 3.2.3. Agonisti e oppiacei
 - 3.2.4. Anestetici locali
 - 3.2.5. Altri farmaci utilizzati per il controllo del dolore negli equini
 - 3.2.6. Terapie complementari: agopuntura, onde d'urto, chiropratica, laser
- 3.3. Correzione dell'equilibrio idroelettrolitico
 - 3.3.1. Considerazioni generali sulla fluidoterapia
 - 3.3.1.1. Obiettivo e concetti chiave
 - 3.3.1.2. Distribuzione organica dei fluidi
 - 3.3.1.3. Valutazione delle necessità del paziente
 - 3.3.2. Tipi di fluido
 - 3.3.2.1. Cristalloidi
 - 3.3.2.2. Colloidi
 - 3.3.2.3. Integrazione
 - 3.3.3. Vie di somministrazione
 - 3.3.3.1. Endovenosa
 - 3.3.3.2. Orale
 - 3.3.4. Principi pratici per il calcolo della fluidoterapia
 - 3.3.5. Complicazioni associate
- 3.4. Considerazioni generali sull'equilibrio acido-base nei cavalli
 - 3.4.1. Considerazioni generali sull'equilibrio acido-base nei cavalli
 - 3.4.1.1. Valutazione dello stato acido-base del paziente
 - 3.4.1.2. Ruolo del bicarbonato, del cloro e del gap anionico
 - 3.4.2. Acidosi e alcalosi metaboliche
 - 3.4.3. Acidosi e alcalosi respiratorie
 - 3.4.4. Meccanismi compensatori
 - 3.4.5. Eccesso di basi

Modulo 3. Protocollo terapeutico avanzato e tossicologia

- 3.1. Sedazione e anestesia totale endovenosa
 - 3.1.1. Anestesia totale endovenosa
 - 3.1.1.1. Considerazioni generali
 - 3.1.1.2. Preparazione del paziente e della procedura
 - 3.1.1.3. Farmacologia
 - 3.1.1.4. Anestesia totale endovenosa nelle procedure di breve durata
 - 3.1.1.5. Anestesia totale endovenosa nelle procedure di durata media
 - 3.1.1.6. Anestesia totale endovenosa nelle procedure di lunga durata
 - 3.1.2. Sedazione per procedure in loco
 - 3.1.2.1. Considerazioni generali
 - 3.1.2.2. Preparazione del paziente e della procedura
 - 3.1.2.3. Tecnica: boli e infusioni endovenose continue
 - 3.1.2.4. Farmacologia
 - 3.1.2.5. Combinazioni di farmaci

- 3.5. Considerazioni farmacologiche nel cavallo sportivo
 - 3.5.1. Regolamento degli sport equestri
 - 3.5.2. Doping
 - 3.5.2.1. Definizione
 - 3.5.2.2. Obiettivi del controllo della medicazione
 - 3.5.2.3. Raccolta di campioni e laboratori accreditati
 - 3.5.2.4. Classificazione delle sostanze
 - 3.5.3. Tipi di doping
 - 3.5.4. Tempistiche di ritiro
 - 3.5.4.1. Fattori che influiscono sulle tempistiche di ritiro
 - 3.5.4.1.1. Tempistiche di rilevamento
 - 3.5.4.1.2. Politiche di regolazione
 - 3.5.4.1.3. Tassa di eliminazione dell'animale
 - 3.5.4.2. Fattori da considerare per determinare il tempo di ritiro
 - 3.5.4.2.1. Dose somministrata
 - 3.5.4.2.2. Formulazione
 - 3.5.4.2.3. Via di somministrazione
 - 3.5.4.2.4. Farmacocinetica individuale
 - 3.5.4.2.5. Sensibilità delle procedure analitiche
 - 3.5.4.2.6. Comportamento della matrice del campione
 - 3.5.4.2.7. Persistenza ambientale delle sostanze e contaminazione ambientale
- 3.6. Cure intensive nel puledro neonato
 - 3.6.1. Tipi di catetere, strumenti di infusione, sondini naso-gastrici e urinari per il mantenimento delle cure intensive nel puledro
 - 3.6.2. Tipi di fluidi, colloidali, plasmoterapia ed emoterapia
 - 3.6.3. Alimentazione parenterale totale e parziale
 - 3.6.4. Terapia di antibiotici, analgesia e altre medicazioni importanti
 - 3.6.5. Rianimazione cardiopolmonare
- 3.7. Terapie intensive nell'adulto
 - 3.7.1. Considerazioni generali sulle terapie intensive
 - 3.7.2. Procedure e tecniche nelle terapie intensive
 - 3.7.2.1. Accesso vascolare: manutenzione e trattamento
 - 3.7.2.2. Monitoraggio della pressione arteriosa e venosa





- 3.7.3. Supporto cardiovascolare
 - 3.7.3.1. Shock
 - 3.7.3.2. Farmaci di supporto: inotropi e vasopressori
 - 3.7.3.3. Strategie di supporto
- 3.7.4. Supporto respiratorio
 - 3.7.4.1. Gestione del distress respiratorio
- 3.7.5. Nutrizione del paziente critico
- 3.7.6. Assistenza al paziente neurologico
 - 3.7.6.1. Gestione medica e di supporto del cavallo neurologico
 - 3.7.6.1.1. Traumi
 - 3.7.6.1.2. Encefalopatia e mienecefalopatia
 - 3.7.6.2. Gestione specifica del cavallo in posizione
- 3.8. Tossicologia I
 - 3.8.1. Tossicologia relazionata con il sistema digerente
 - 3.8.2. Tossicologia relazionata con il fegato
 - 3.8.3. Tossicologia che colpisce il sistema nervoso centrale
- 3.9. Tossicologia II
 - 3.9.1. Tossicologia che produce segni clinici relazionati con il sistema cardiovascolare ed emolinfatico
 - 3.9.2. Tossicologia che produce segni clinici relazionati con la pelle, il sistema muscolo-scheletrico e la condizione generale
 - 3.9.3. Tossicologia che produce segni clinici relazionati con il sistema urinaria
 - 3.9.4. Problemi tossicologici che causano morte improvvisa
- 3.10. Procedure di eutanasia
 - 3.10.1. Considerazioni generali
 - 3.10.1.1. Il cavallo geriatrico
 - 3.10.2. Meccanismo d'azione dell'eutanasia
 - 3.10.3. Metodi chimici di eutanasia
 - 3.10.4. Metodi fisici di eutanasia
 - 3.10.5. Protocollo dell'eutanasia
 - 3.10.6. Conferma della morte

05

Metodologia

Questo programma ti offre un modo differente di imparare. La nostra metodologia si sviluppa in una modalità di apprendimento ciclico: ***il Relearning.***

Questo sistema di insegnamento viene applicato nelle più prestigiose facoltà di medicina del mondo ed è considerato uno dei più efficaci da importanti pubblicazioni come il ***New England Journal of Medicine.***



“

Scopri il Relearning, un sistema che abbandona l'apprendimento lineare convenzionale, per guidarti attraverso dei sistemi di insegnamento ciclici: una modalità di apprendimento che ha dimostrato la sua enorme efficacia, soprattutto nelle materie che richiedono la memorizzazione”

In TECH applichiamo il Metodo Casistico

Cosa dovrebbe fare un professionista per affrontare una determinata situazione? Durante il programma verrà realizzato un confronto con molteplici casi clinici simulati, basati su pazienti reali, in cui dovrai indagare, stabilire ipotesi e infine risolvere la situazione. Esistono molteplici prove scientifiche sull'efficacia del metodo. Gli specialisti imparano meglio e in modo più veloce e sostenibile nel tempo.

Grazie a TECH potrai sperimentare un modo di imparare che sta scuotendo le fondamenta delle università tradizionali di tutto il mondo.



Secondo il dottor Gervas, il caso clinico è una presentazione con osservazioni del paziente, o di un gruppo di pazienti, che diventa un "caso", un esempio o un modello che illustra qualche componente clinica particolare, sia per il suo potenziale didattico che per la sua singolarità o rarità. È essenziale che il caso sia radicato nella vita professionale attuale, cercando di ricreare le condizioni reali nella pratica professionale veterinaria.

“

Sapevi che questo metodo è stato sviluppato ad Harvard nel 1912 per gli studenti di Diritto? Il metodo casistico consisteva nel presentare agli studenti situazioni reali complesse per far prendere loro decisioni e giustificare come risolverle. Nel 1924 fu stabilito come metodo di insegnamento standard ad Harvard”

L'efficacia del metodo è giustificata da quattro risultati chiave:

1. Gli studenti che seguono questo metodo non solo raggiungono l'assimilazione dei concetti, ma sviluppano anche la loro capacità mentale attraverso esercizi che valutano situazioni reali e l'applicazione delle conoscenze.
2. L'apprendimento è solidamente fondato su competenze pratiche, che permettono allo studente di integrarsi meglio nel mondo reale.
3. L'approccio a situazioni nate dalla realtà rende più facile ed efficace l'assimilazione delle idee e dei concetti.
4. La sensazione di efficienza dello sforzo investito diventa uno stimolo molto importante per il veterinario, che si traduce in un maggiore interesse per l'apprendimento e un aumento del tempo dedicato al corso.



Metodologia Relearning

TECH coniuga efficacemente la metodologia del Caso di Studio con un sistema di apprendimento 100% online basato sulla ripetizione, che combina 8 diversi elementi didattici in ogni lezione.

Potenziamo il Caso di Studio con il miglior metodo di insegnamento 100% online: il Relearning.



Il veterinario imparerà mediante casi reali e la risoluzione di situazioni complesse in contesti di apprendimento simulati. Queste simulazioni sono sviluppate grazie all'uso di software all'avanguardia per facilitare un apprendimento coinvolgente.

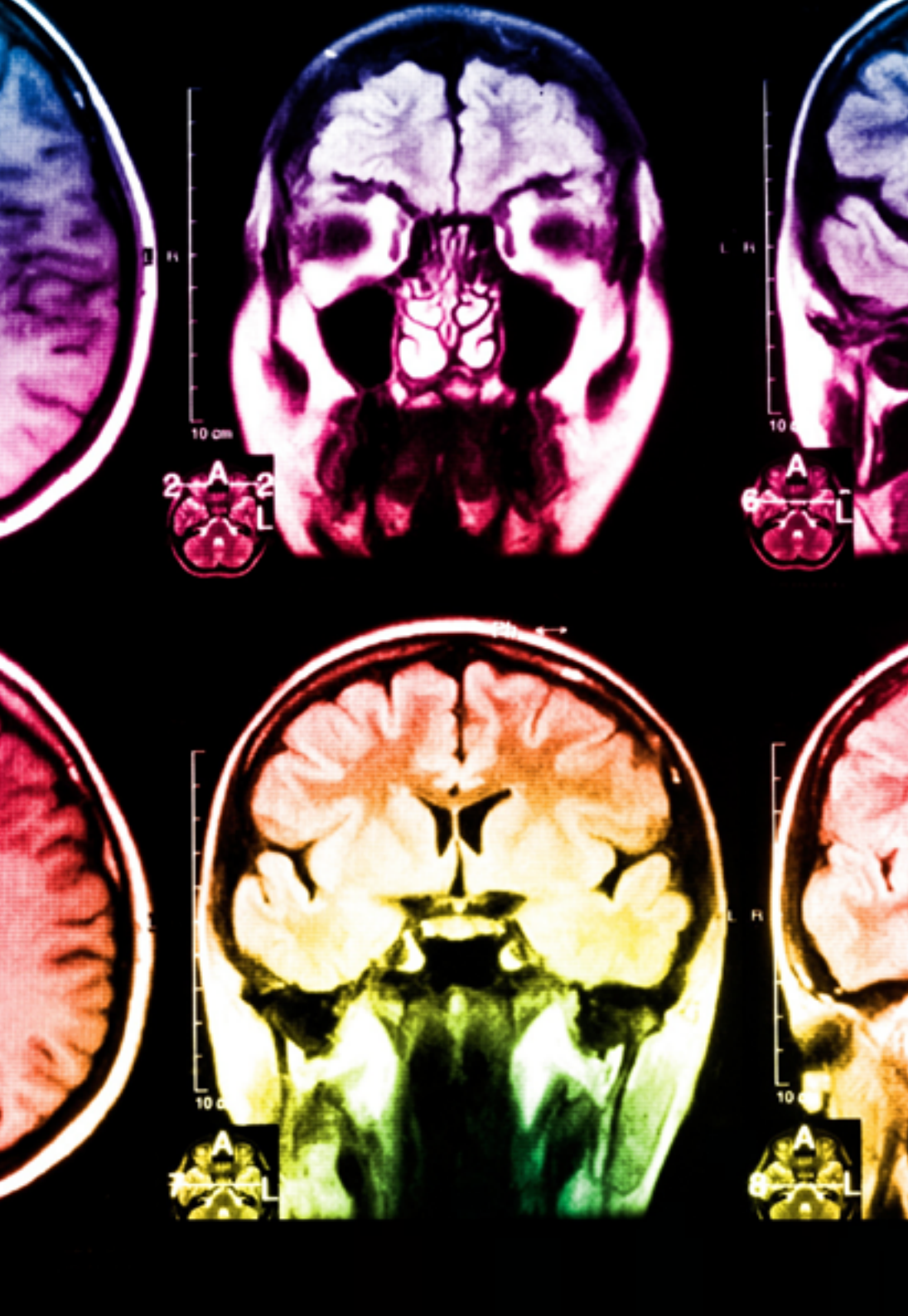
All'avanguardia della pedagogia mondiale, il metodo Relearning è riuscito a migliorare i livelli di soddisfazione generale dei professionisti che completano i propri studi, rispetto agli indicatori di qualità della migliore università online del mondo (Columbia University).

Con questa metodologia sono stati formati oltre 65.000 veterinari con un successo senza precedenti in tutte le specializzazioni cliniche indipendentemente dal carico chirurgico. La nostra metodologia è inserita in un contesto molto esigente, con un corpo studenti dall'alto profilo socio-economico e un'età media di 43,5 anni.

Il Relearning ti permetterà di apprendere con meno sforzo e più performance, impegnandoti maggiormente nella tua specializzazione, sviluppando uno spirito critico, difendendo gli argomenti e contrastando le opinioni: un'equazione diretta al successo.

Nel nostro programma, l'apprendimento non è un processo lineare, ma avviene in una spirale (impariamo, disimpariamo, dimentichiamo e re-impariamo). Pertanto, combiniamo ciascuno di questi elementi in modo concentrico.

Il punteggio complessivo del sistema di apprendimento di TECH è 8.01, secondo i più alti standard internazionali.



Questo programma offre i migliori materiali didattici, preparati appositamente per i professionisti:



Materiali di studio

Tutti i contenuti didattici sono creati appositamente per il corso dagli specialisti che lo impartiranno, per fare in modo che lo sviluppo didattico sia davvero specifico e concreto.

Questi contenuti sono poi applicati al formato audiovisivo che supporterà la modalità di lavoro online di TECH. Tutto questo, con le ultime tecniche che offrono componenti di alta qualità in ognuno dei materiali che vengono messi a disposizione dello studente.



Ultime tecniche e procedure su video

TECH avvicina l'alunno alle tecniche più innovative, progressi educativi e all'avanguardia delle tecniche e procedure veterinarie attuali. Il tutto in prima persona, con il massimo rigore, spiegato e dettagliato affinché tu lo possa assimilare e comprendere. E la cosa migliore è che puoi guardarli tutte le volte che vuoi.



Riepiloghi interattivi

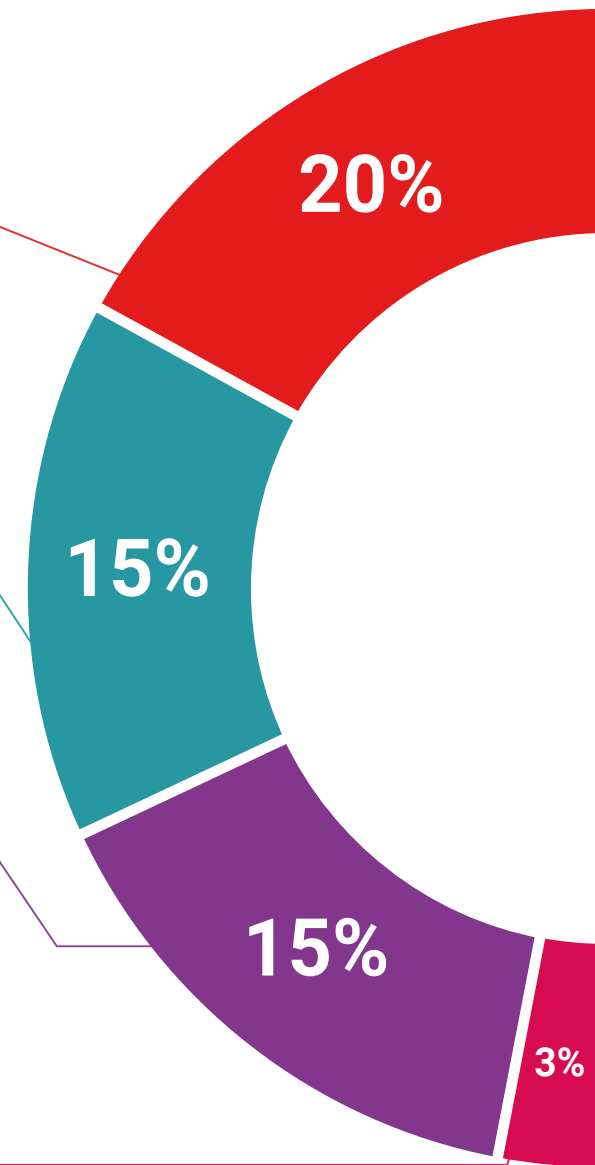
Il team di TECH presenta i contenuti in modo accattivante e dinamico in pillole multimediali che includono audio, video, immagini, diagrammi e mappe concettuali per consolidare la conoscenza.

Questo esclusivo sistema di specializzazione per la presentazione di contenuti multimediali è stato premiato da Microsoft come "Caso di successo in Europa".



Letture complementari

Articoli recenti, documenti di consenso e linee guida internazionali, tra gli altri. Nella biblioteca virtuale di TECH potrai accedere a tutto il materiale necessario per completare la tua specializzazione.





Analisi di casi elaborati e condotti da esperti

Un apprendimento efficace deve necessariamente essere contestuale. Per questa ragione, TECH ti presenta il trattamento di alcuni casi reali in cui l'esperto ti guiderà attraverso lo sviluppo dell'attenzione e della risoluzione di diverse situazioni: un modo chiaro e diretto per raggiungere il massimo grado di comprensione.



Testing & Retesting

Valutiamo e rivalutiamo periodicamente le tue conoscenze durante tutto il programma con attività ed esercizi di valutazione e autovalutazione, affinché tu possa verificare come raggiungi progressivamente i tuoi obiettivi.



Master class

Esistono evidenze scientifiche sull'utilità dell'osservazione di esperti terzi. Imparare da un esperto rafforza la conoscenza e la memoria, costruisce la fiducia nelle nostre future decisioni difficili.



Guide di consultazione veloce

TECH ti offre i contenuti più rilevanti del corso in formato schede o guide di consultazione veloce. Un modo sintetico, pratico ed efficace per aiutare lo studente a progredire nel suo apprendimento.



06 Titolo

Il Esperto Universitario in Patologie dell'Apparato Locomotore del Puledro e del Cavallo Adulto. Protocolli Terapeutici Avanzati nella Pratica Ambulatoriale ti garantisce, oltre alla preparazione più rigorosa e aggiornata, l'accesso a una qualifica di Esperto Universitario rilasciata da TECH Università Tecnologica.



“

*Porta a termine con successo
questo programma e ricevi la
tua qualifica universitaria senza
spostamenti o fastidiose formalità”*

Questo **Esperto Universitario in Patologie dell'Apparato Locomotore del Puledro e del Cavallo Adulto. Protocolli Terapeutici Avanzati nella Pratica Ambulatoriale** possiede il programma scientifico più completo e aggiornato del mercato.

Dopo aver superato la valutazione, lo studente riceverà mediante lettera certificata* con ricevuta di ritorno, la sua corrispondente qualifica di **Esperto Universitario** rilasciata da **TECH Università Tecnologica**.

Il titolo rilasciato da **TECH Università Tecnologica** esprime la qualifica ottenuta nell'Esperto Universitario, e riunisce tutti i requisiti comunemente richiesti da borse di lavoro, concorsi e commissioni di valutazione di carriere professionali.

Titolo: **Esperto Universitario in Patologie dell'Apparato Locomotore del Puledro e del Cavallo Adulto. Protocolli Terapeutici Avanzati nella Pratica Ambulatoriale**

N. Ore Ufficiali: **450 o.**



*Se lo studente dovesse richiedere che il suo diploma cartaceo sia provvisto di Apostille dell'Aia, TECH EDUCATION effettuerà le gestioni opportune per ottenerla pagando un costo aggiuntivo.



Esperto Universitario
Patologie dell'Apparato
Locomotore del Puledro e
del Cavallo Adulto. Protocolli
Terapeutici Avanzati nella
Pratica Ambulatoriale

- » Modalità: online
- » Durata: 6 mesi
- » Titolo: TECH Università Tecnologica
- » Dedizione: 16 ore/settimana
- » Orario: a scelta
- » Esami: online

Esperto Universitario

Patologie dell'Apparato
Locomotore del Puledro e
del Cavallo Adulto. Protocolli
Terapeutici Avanzati nella
Pratica Ambulatoriale