

Esperto Universitario
Medicina Cardiorespiratoria
Ospedaliera per Equini





Esperto Universitario Medicina Cardiorespiratoria Ospedaliera per Equini

- » Modalità: online
- » Durata: 6 mesi
- » Titolo: TECH Università Tecnologica
- » Dedizione: 16 ore/settimana
- » Orario: a scelta
- » Esami: online

Accesso al sito web: www.techitute.com/it/veterinaria/specializzazione/specializzazione-medicina-cardiorespiratorio-ospedaliera-equini

Indice

01

Presentazione

pag. 4

02

Obiettivi

pag. 8

03

Direzione del corso

pag. 12

04

Struttura e contenuti

pag. 20

05

Metodologia

pag. 26

06

Titolo

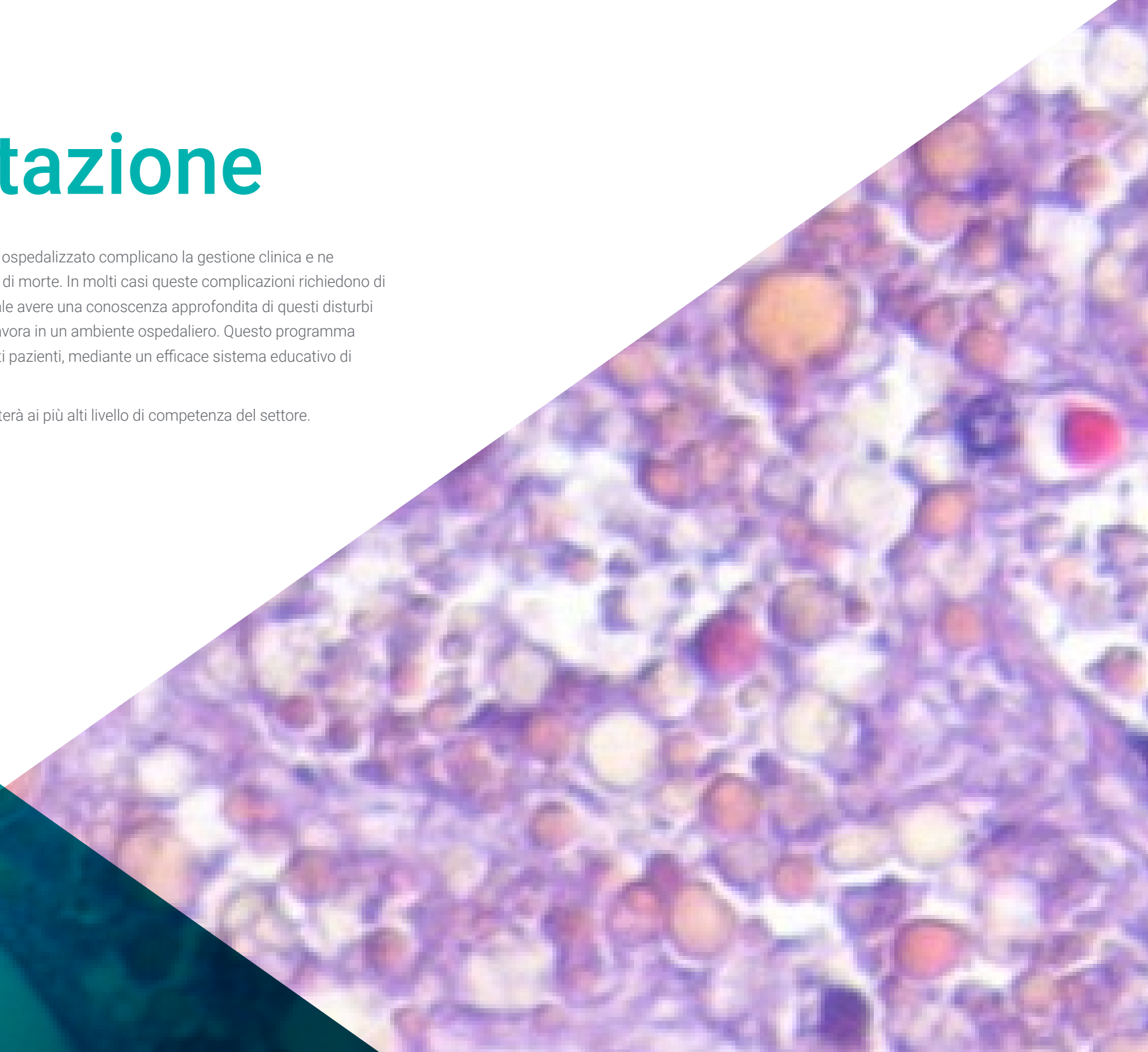
pag. 34

01

Presentazione

Le patologie cardiovascolari del cavallo ospedalizzato complicano la gestione clinica e ne aumentano significativamente il rischio di morte. In molti casi queste complicazioni richiedono di intervenire d'urgenza, per cui è essenziale avere una conoscenza approfondita di questi disturbi e della loro gestione clinica quando si lavora in un ambiente ospedaliero. Questo programma affronta in dettaglio la gestione di questi pazienti, mediante un efficace sistema educativo di grande impatto.

Un programma di alta qualità che ti porterà ai più alti livelli di competenza del settore.



A microscopic image of tissue, likely a histological section, showing a dense arrangement of cells with prominent nuclei and some larger, lighter-colored structures. The image is partially obscured by a teal geometric shape in the top right corner.

“

*Il più completo ed esauriente aggiornamento
in Medicina Cardiorespiratoria Ospedaliera
per Equini del mercato didattico online"*

Questo programma fornisce le basi per ottenere una specializzazione in medicina ospedaliera equina. Definisce la logistica e la strategia clinica necessarie in un ospedale per cavalli. Tratta diversi argomenti indispensabili per acquisire un'idea d'insieme del funzionamento di un ospedale equino e della strategia di ricovero di qualsiasi paziente indipendentemente dalla sua patologia principale.

Descrive la disposizione delle strutture e stabilisce le linee guida necessarie per la pulizia e la disinfezione delle diverse aree in base al loro grado di contaminazione da parte dei pazienti assistiti in ciascuna di esse. Sviluppa conoscenze specialistiche di farmacologia avanzata nel paziente ospedalizzato. Stabilisce le linee guida farmacologiche appropriate, la terapia antibiotica e l'analgesia multimodale applicabile a ciascun paziente in base alla sua gravità, il che differisce notevolmente dall'approccio utilizzato nei trattamenti sul posto.

A causa della gravità dei quadri clinici presentati dalla maggior parte dei pazienti ospedalizzati, è necessario stabilire linee guida specifiche per la fluidoterapia e la nutrizione in base ai requisiti di stabilizzazione e alle esigenze metaboliche di ciascuno di essi.

Infine, viene trattata l'interpretazione dell'emogramma, della biochimica sierica e dei gas ematici, così importanti per stabilire la gravità del paziente ricoverato. Questi metodi diagnostici saranno fondamentali anche per monitorare i pazienti durante il periodo di ricovero.

Nella seconda parte del programma viene approfondito il riconoscimento delle patologie cardiache, dall'esame clinico mirato alla gestione dettagliata dei test diagnostici più comunemente utilizzati alla loro corretta interpretazione. Ciò consentirà un rapido triage dei cavalli che necessitano di cure di emergenza. L'elettrocardiografia, l'ecocardiografia e l'ecografia vascolare sono essenziali per una diagnosi definitiva.

Questo programma contiene una parte dedicata all'ampia spiegazione delle principali patologie cardiache che possono presentarsi nei cavalli ricoverati, al fine di stabilire un'adeguata rilevanza clinica, e delle principali patologie cardiache che compaiono ex novo nel cavallo ospedalizzato, soprattutto nel paziente critico, come aritmie, miocarditi, pericarditi ed endocarditi.

Questo **Esperto Universitario in Medicina Cardiorespiratoria Ospedaliera per Equini** possiede il programma più completo e aggiornato del mercato. Le caratteristiche principali del programma sono:

- ◆ Ultima tecnologia nel software di e-learning
- ◆ Sistema di insegnamento intensamente visivo, supportato da contenuti grafici e schematici di facile assimilazione e comprensione
- ◆ Sviluppo di casi di studio presentati da esperti attivi
- ◆ Sistemi di video interattivi di ultima generazione
- ◆ Insegnamento supportato dalla pratica online
- ◆ Sistemi di aggiornamento e riciclaggio permanente
- ◆ Apprendimento autoregolato: piena compatibilità con altre occupazioni
- ◆ Esercizi pratici per l'autovalutazione e la verifica dell'apprendimento
- ◆ Gruppi di appoggio e sinergie educative: domande agli esperti, forum di discussione e conoscenza
- ◆ Comunicazione con l'insegnante e lavoro di riflessione individuale
- ◆ Possibilità di accedere ai contenuti da qualsiasi dispositivo fisso o mobile con connessione a internet
- ◆ Banche di documentazione complementari sempre disponibili, anche dopo il programma



Unisciti all'élite, con questa formazione altamente efficace e apri nuovi percorsi per il tuo avanzamento professionale"

“ *Un programma educativo esaustivo che ti permetterà di acquisire le conoscenze più avanzate in tutte le aree di intervento del veterinario specializzato in equini*”

Il nostro personale docente è composto da professionisti in diversi settori legati a questa specialità. Noi di TECH ci assicuriamo così di poter raggiungere l'obiettivo di aggiornamento accademico che ci prefiggiamo. Una squadra multidisciplinare di docenti preparati ed esperti in diversi contesti, svilupperanno le conoscenze teoriche in modo efficace, ma, soprattutto, metteranno a disposizione dello studente le conoscenze pratiche derivate dalla propria esperienza: una delle qualità differenziali di questa specializzazione.

Questa padronanza della materia è completata dall'efficacia del disegno metodologico. Sviluppato da un team multidisciplinare di esperti di *e-learning*, comprende gli ultimi progressi nella tecnologia educativa. Potrai studiare così avvalendoti di una serie di strumenti multimediali comodi e versatili che ti daranno l'operatività di cui hai bisogno nella tua preparazione.

La creazione di questo programma è incentrata sull'Apprendimento Basato sui Problemi, un approccio che concepisce l'apprendimento come un processo eminentemente pratico. Per raggiungere questo obiettivo da remoto, useremo la modalità online: grazie a un innovativo sistema di video interattivi e il metodo *Learning from an Expert*, potrai acquisire le conoscenze come se ti trovassi nella situazione che è oggetto di apprendimento. Un concetto che permetterà di integrare e fissare l'apprendimento in modo più realistico e permanente.

Grazie all'esperienza di professionisti in attività e all'analisi di casi reali di successo, messe a disposizione in un approccio educativo di alto impatto.

Con un progetto metodologico basato su tecniche di insegnamento collaudate, questo master ti porterà attraverso diversi approcci di insegnamento per permetterti di imparare in modo dinamico ed efficace.



02 Obiettivi

Il nostro obiettivo è quello di preparare professionisti altamente qualificati per operare nel mondo del lavoro. Un obiettivo completato, inoltre, in modo globale, dalla promozione dello sviluppo umano che getta le basi per una società migliore. Questo obiettivo si materializza fornendo l'aiuto necessario ai professionisti affinché possano accedere a un maggiore livello di competenza e controllo. Una meta che sarà possibile raggiungere in pochi mesi, grazie a una preparazione altamente efficace ed intensiva.





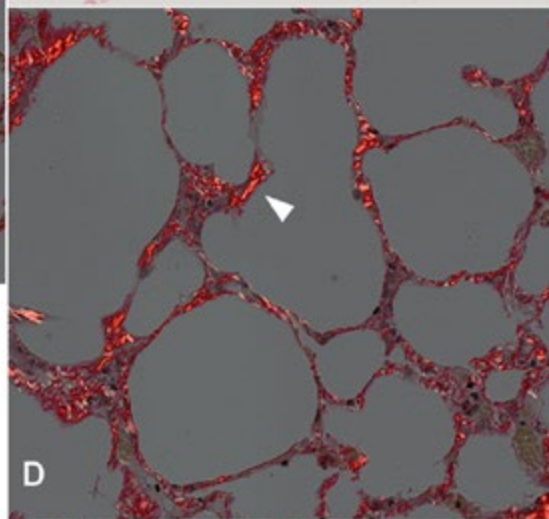
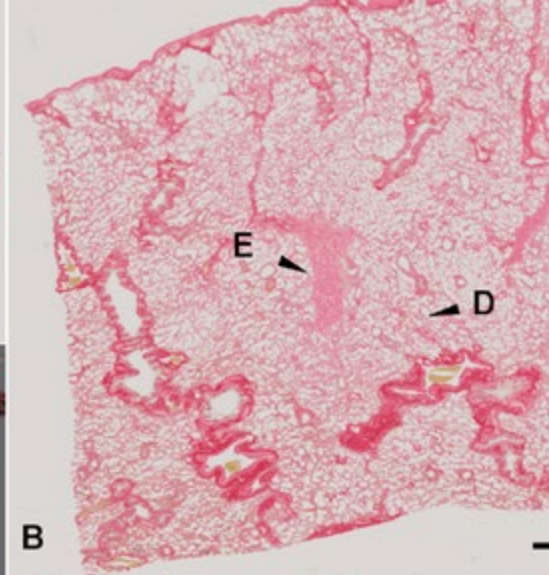
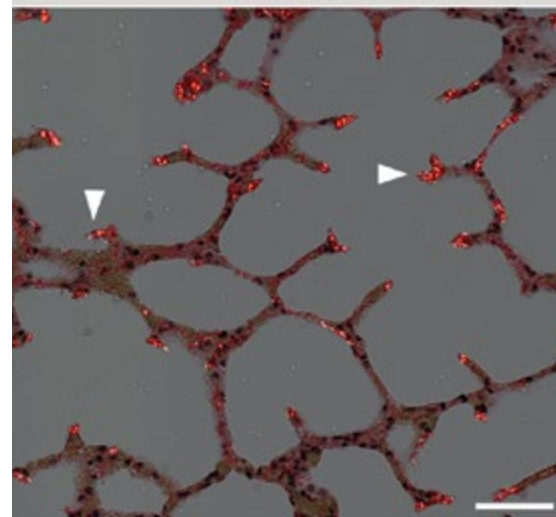
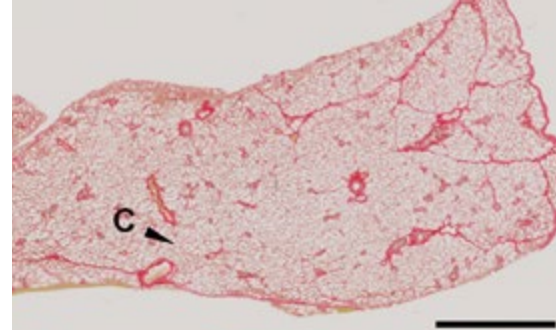
“

Se il tuo obiettivo è quello di orientare le tue capacità verso nuovi percorsi di successo, questo è il posto che fa per te: una qualifica che punta all'eccellenza"

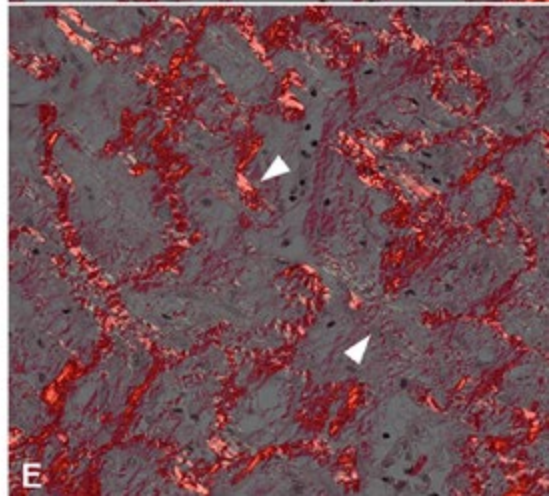


Obiettivi generali

- ◆ Organizzare e progettare un ospedale equino in modo da consentire un funzionamento clinico e logistico ottimale per pazienti di diversa gravità
- ◆ Offrire una conoscenza approfondita e dettagliata della farmacologia ospedaliera, in modo che l'ospedale equino sia adeguatamente equipaggiato con i farmaci necessari per le terapie mediche delle patologie più comuni, le terapie intensive, di rianimazione e di supporto
- ◆ Stabilire la fluidoterapia, la plasmoterapia e la nutrizione per i pazienti ricoverati
- ◆ Conoscere a fondo le più comuni patologie del sistema ematopoietico e immunitario che si possono contrarre o sviluppare in ospedale nel corso di altre patologie primarie
- ◆ Esaminare l'interpretazione analitica: emocromo, biochimica del siero e gasometria
- ◆ Stabilire una metodologia appropriata per l'esame del cavallo cardiopatia
- ◆ Identificare tutti i segni clinici associati alla malattia cardiovascolare e determinarne a rilevanza clinica
- ◆ Determinare l'approccio clinico specifico al cavallo con affezione cardiovascolare
- ◆ Generare competenze nella gestione di cavalli in stato critico complicato da problemi cardiovascolari
- ◆ Interpretare i segni clinici mostrati dai pazienti con patologia respiratoria e imparare a classificarli in base alla loro rilevanza clinica
- ◆ Stabilire un protocollo di esami diagnostici specifici e approfondirne l'interpretazione per stabilire l'esatta localizzazione e la gravità delle patologie
- ◆ Analizzare i vantaggi dei metodi diagnostici che possono essere eseguiti negli ospedali rispetto alle cliniche sul campo
- ◆ Presentare gli ultimi progressi nel trattamento delle patologie delle vie aeree superiori e inferiori
- ◆ Compilare linee guida per la gestione, il monitoraggio e il trattamento del paziente respiratorio ospedalizzato



Percent collagen in lung parenchyma





Obiettivi specifici

Modulo 1. Introduzione alla medicina ospedaliera

- ♦ Esaminare in dettaglio le strutture necessarie in un ospedale per equini
- ♦ Definire i protocolli di intervento e disinfezione in un ospedale per equini
- ♦ Stabilire le linee guida da seguire nel trattamento degli animali infetti, nonché i diversi protocolli a seconda del grado di infezione
- ♦ Sviluppare linee guida e protocolli farmacologici specifici in base alle patologie più frequenti negli equidi
- ♦ Stabilire protocolli di analgesia multimodale negli equidi e il monitoraggio del dolore nel paziente equino
- ♦ Classificazione dei pazienti in base alla loro gravità quando sono ricoverati in ospedale
- ♦ Analizzare le terapie di mantenimento appropriate nella maggior parte dei pazienti ospedalizzati, con particolare attenzione alla fluidoterapia e agli squilibri idrici ed elettrolitici che possono insorgere nel corso di tali trattamenti
- ♦ Mantenere il corretto stato metabolico dei pazienti, mediante un gestione nutrizionale basata sulle loro condizioni
- ♦ Conoscere le patologie del sistema ematopoietico e immunitario mettendo a punto i metodi diagnostici esistenti e le terapie appropriate per ogni caso
- ♦ Interpretare correttamente un esame del sangue, la biochimica del siero e l'emogasanalisi in tutti i tipi di patologie e le alterazioni più comuni in ciascuna di esse

Modulo 2. Patologie cardiache in pazienti ospedalizzati

- ♦ Concretizzare l'informazione necessaria nell'esame clinico del cavallo cardiopatico
- ♦ Proporre una metodologia di diagnosi per il paziente con soffio o aritmie
- ♦ Approfondire le tecniche avanzate di monitoraggio dei pazienti critici
- ♦ Identificare i disturbi cardiaci che richiedono un trattamento d'emergenza

- ♦ Conoscere in dettaglio i meccanismi d'azione dei farmaci cardiovascolari
- ♦ Stabilire il protocollo per la rianimazione polmonare
- ♦ Approfondire tutte le patologie più frequenti nel cavallo
- ♦ Identificare le complicazioni cardiache nei cavalli ricoverati in ospedale per poterle trattare tempestivamente
- ♦ Stabilire la gestione clinica del paziente criticamente malato con insufficienza cardiaca o shock
- ♦ Fornire una gestione adeguata dei disturbi vascolari

Modulo 3. Patologie respiratorie in pazienti ospedalizzati

- ♦ Concretizzare l'informazione necessaria e rilevante nell'esame clinico del paziente respiratorio
- ♦ Approfondire i metodi diagnostici complementari disponibili in ospedale e la loro rilevanza clinica
- ♦ Fornire una rassegna aggiornata delle patologie delle vie aeree superiori, della loro diagnosi e del loro trattamento
- ♦ Sviluppare l'utilità del lavaggio broncoalveolare, dell'aspirato tracheale e del test da sforzo nella valutazione dell'infiammazione delle vie aeree inferiori e delle sue implicazioni cliniche
- ♦ Presentare una rassegna aggiornata delle malattie infettive dell'apparato respiratorio e del loro trattamento
- ♦ Compilare linee guida per il monitoraggio e il trattamento del paziente respiratorio in ospedale
- ♦ Dettagliare le procedure da eseguire nella valutazione delle prestazioni sportive di un cavallo in relazione alla loro rilevanza clinica

03

Direzione del corso

Come parte del concetto di qualità totale del nostro programma, siamo orgogliosi di mettere a tua disposizione un corpo docente di altissimo livello, selezionato per la sua comprovata esperienza. Professionisti di diverse aree e competenze che compongono un team multidisciplinare completo. Un'opportunità unica per imparare dai migliori.





“

Un eccellente personale docente, composto da professionisti di diverse aree di competenza, saranno i tuoi insegnanti durante la tua specializzazione: un'occasione unica da non perdere"

Direzione



Dott.ssa Aguirre Pascasio, Carla

- Socio, manager e direttore esecutivo del Centro Veterinario Animalicos di Medicina e Chirurgia Veterinaria di Murcia
- Dottorato di ricerca in Medicina Veterinaria presso l'Università di Murcia, "Doppler nell'ecografia digitale nei cavalli con laminite", ottenendo il titolo di Cum Laude
- Laurea in Veterinaria presso l'Università di Santiago di Compostela
- Medico praticante con specializzazione in Medicina Interna
- Veterinaria clinica equina, responsabile del Servizio di Medicina Interna Equina presso l'Ospedale Clinico Veterinario dell'Università di Murcia
- Socio manager e veterinaria clinica di campo presso Ekisur Team Veterinario
- Borse di studio consecutive e tirocinio presso l'Ospedale Clinico Veterinario dell'Università di Murcia
- Borsa di studio presso l'Ospedale equino Casal do Rio
- Ispettore di animali e fattorie per l'azienda TRAGSA con la categoria di Senior Graduate



Dott.ssa Alonso de Diego, María

- Laurea in Veterinaria presso l'Università Complutense di Madrid
- Certificazione Spagnola in Clinica Equina
- Reparto di Medicina Interna Equina presso l'Ospedale Clinico Veterinario dell'Università Alfonso X El Sabio
- Docente Associata della Facoltà di Veterinaria presso l'Università Alfonso X El Sabio
- Membro dell'Associazione di Veterinari Specialisti in Equini
- Membro della Società Spagnola di Ozonoterapia
- Veterinaria di clinica equina mobile assunta da veterinari liberi professionisti
- Veterinaria di ambulatorio equino autonoma a Madrid

Personale docente

Dott.ssa Benito Bernáldez, Irene

- ♦ Laurea in Veterinaria Facoltà di Veterinaria di Cáceres presso l'Università dell'Estremadura (UEX)
- ♦ Tirocinio in Medicina e Chirurgia Equina presso l'Ospedale Clinico Veterinario della UAB (Università Autonoma di Barcellona)
- ♦ Tirocinio professionale di sei mesi tramite la Borsa di Studio Quercus (Programma Leonardo da Vinci) per titolati dell'Università dell'Estremadura presso l'*Hippiatrica Equine Medical Center* di Lisbona (Portogallo), sotto la coordinazione del Dott. Manuel Torrealba (direttore clinico)
- ♦ Corso di formazione online sulle attività amministrative in materia di relazioni con i clienti e gestione amministrativa tenuto dall'Accademia La Glorieta (Denia)
- ♦ Partecipazione ai corsi di ozonoterapia per equini coordinati dalla Società Spagnola di Ozonoterapia a Valencia

Dott.ssa De la Cuesta Torrado, María

- ♦ Veterinaria con specializzazione clinica in Medicina Interna Equina
- ♦ Membro della Commissione organizzatrice del "12th *European College of Equine Internal Medicine Congress* 2019 (ECEIM)"
- ♦ Membro della Giunta Direttiva della Società Spagnola di Ozonoterapia
- ♦ Membro della Commissione dei Clinici Equini del Collegio Ufficiale di Veterinari di Valencia
- ♦ Membro dell'Associazione Spagnola di Veterinari Specialisti in Equini (AVEE)
- ♦ Membro della commissione scientifica e coordinatrice di corsi e congressi nell'area dell'ozonoterapia, riconosciuti per crediti di formazione continua dal Sistema Sanitario Nazionale
- ♦ Docente Associata del Dipartimento di Medicina e Chirurgia Equina presso l'Università Cardenal Herrera Ceu di Valencia

Dott.ssa Rodríguez Vizcaíno, María Jesús

- ♦ Laurea in Veterinaria presso l'Università di Murcia
- ♦ Veterinaria presso il Servizio di Medicina e Chirurgia Equina della Fondazione Clinica Veterinaria presso l'Università di Murcia
- ♦ Docente associata del Dipartimento di Medicina e Chirurgia Animale dell'Università di Murcia, accreditata dall'ANECA per la posizione di Assistente di Ricerca
- ♦ Certificato rilasciato dal Royal College of Veterinary Surgeons (RCVS)
- ♦ Esperta in chirurgia-ortopedia equina (Cert ES-Orth)
- ♦ Diploma del Collegio Americano dei Veterinari Specialisti in Medicina dello Sport

Dott.ssa Villalba Orero, María

- ♦ Veterinaria clinica, membro dei Reparti di Anestesia e Medicina Interna Equina presso l'Ospedale Clinico Veterinario Complutense (UCM) e il Reparto di Anestesia Equina presso l'Ospedale Clinico Veterinario Virgen de Las Nieves (Madrid)
- ♦ Laurea in Medicina Veterinaria presso l'Università Complutense di Madrid
- ♦ Dottoressa in Medicina Veterinaria presso l'Università Complutense di Madrid
- ♦ Certificazione Europea in Cardiologia Veterinaria (ESVPS)
- ♦ Master in Scienze presso l'Università Complutense di Madrid
- ♦ Master in Cardiologia Veterinaria
- ♦ Relatrice presso congressi e corsi nazionali di equina
- ♦ Membro della Società Cardiovascolare Veterinaria (VCS), della Società Europea e Spagnola di Cardiologia (ESC e SEC) e dell'Associazione Spagnola dei Veterinari Equini (AVEE)

Dott.ssa Criado, Raquel

- ♦ Veterinaria specialista di equini
- ♦ Reparto di Medicina Sportiva presso l'Ospedale Clinico Veterinario dell'Università Alfonso X El Sabio
- ♦ Docente Associata della Facoltà di Veterinaria presso l'Università Alfonso X El Sabio
- ♦ Laurea in Veterinaria presso l'Università CEU Cardenal Herrera di Valencia
- ♦ Specializzanda in Medicina Sportiva e Chirurgia Equina presso l'Ospedale della UAX
- ♦ Docente Associata della Facoltà di Veterinaria presso l'Università Alfonso X El Sabio
- ♦ Pubblicazioni scientifiche nel campo della medicina equina

Dott.ssa Díez de Castro, Elisa

- ♦ Veterinaria Specialista in Endocrinologia Equina
- ♦ Laureata in Veterinaria, Università di Cordoba
- ♦ Post-laurea di Specializzazione in Equini (T1-pro equine) presso la Facoltà di Veterinaria di Maisons Alfort (Parigi)
- ♦ Veterinaria presso il Servizio di Medicina Interna Equina dell'Ospedale Clinico Veterinario dell'Università di Cordoba.
- ♦ Master in Medicina, Miglioramento e Sanità Animale
- ♦ Docente del Master-Tirocinio in Medicina e Chirurgia di Animali da Compagnia presso l'Università di Cáceres e nel Master di Medicina Sportiva Equina presso l'Università di Córdoba dalla sua creazione
- ♦ Docente Associata del Dipartimento di Medicina e Chirurgia Animale dell'Università di Cordoba

Dott.ssa Martín Cuervo, María

- ♦ Dottorato in Medicina presso l'Università dell'Estremadura
- ♦ Laurea in Veterinaria presso l'Università di Córdoba
- ♦ Master in Scienze presso l'Università dell'Estremadura
- ♦ Diploma del Collegio Europeo di Medicina Interna Equina (ECEIM)
- ♦ Docente Associata del Dipartimento di Medicina e Chirurgia Animale presso l'Università dell'Estremadura, con docenza in Medicina Interna Equina
- ♦ Professoressa del corso di perfezionamento della UEx: "Corso teorico-pratico di analisi cliniche in medicina veterinaria" Metodologia e interpretazione
- ♦ Docente del Master-Tirocinio in Medicina e Chirurgia Equina presso l'Università dell'Estremadura
- ♦ Docente del Master internazionale "Riproduzione equina" presso l'Università di Extremadura
- ♦ Docente del Master di Terapia Equina presso l'Università dell'Extremadura (2015)
- ♦ Responsabile del Servizio di Medicina Interna dell'Ospedale Clinico Veterinario dell'Università dell'Estremadura
- ♦ Docente Associata del Dipartimento di Medicina e Chirurgia Animale dell'Università dell'Estremadura
- ♦ Docente del Master di Tirocinio in Medicina e Chirurgia su Animali Domestici (Equidi), Università dell'Estremadura

Dott.ssa Rodríguez Hurtado, Isabel

- ♦ Responsabile del Servizio di Medicina Interna per i Cavalli (UAX)
- ♦ Laurea in Veterinaria presso l'Università Complutense di Madrid
- ♦ Dottorato in Veterinaria
- ♦ Diplomato in Medicina Interna Veterinaria, American College of Veterinary Internal Medicine (ACVIM)

- ◆ Specializzazione in Medicina Interna Equina presso l'Università di Auburn (USA)
- ◆ Master in Scienze Biomediche
- ◆ Master in Metodologia della Ricerca nelle Scienze della Salute
- ◆ Docente del Master post-laurea in Medicina interna equina presso l'Università Alfonso X el Sabio
- ◆ Responsabile del Reparto di Grandi Animali presso l'Ospedale Clinico Veterinario (UAX)

Dott.ssa Gómez Lucas, Raquel

- ◆ Responsabile del Servizio di Medicina dello Sport e Diagnostica per Immagini dell'Area Grandi Animali dell'Ospedale Clinico Veterinario dell'Università Alfonso X el Sabio
- ◆ Laurea in Medicina Veterinaria presso l'Università Complutense di Madrid
- ◆ Diploma presso il Collegio Americano di Medicina Equina Sportiva e Riabilitazione (ACVSMR)
- ◆ Professoressa della Facoltà di Veterinaria presso l'Università Alfonso X el Sabio, con docenza in Diagnostica per immagini, Medicina Interna e Anatomia Equina Applicata
- ◆ Docente del Master post-laurea di Tirocinio Medicina e Chirurgia Equina presso l'Università Alfonso X el Sabio
- ◆ Responsabile del Master post-laurea di Medicina Sportiva e Chirurgia equina presso l'Università Alfonso X el Sabio

Dott.ssa Fuentes Romero, Beatriz

- ◆ Veterinario a contratto presso la Clinica Veterinaria dell'Università dell'Extremadura
- ◆ Laurea in Veterinaria presso l'Università Alfonso X El Sabio
- ◆ Veterinaria di grandi animali presso l'Ospedale Veterinario dell'Università Alfonso X el Sabio
- ◆ Master in Medicina Interna Equina di durata triennale presso lo stesso ospedale.



- ♦ Veterinaria clinica mobile libero professionista (emergenza 24 ore su 24, medicina interna, anestesia e riproduzione)
- ♦ Docente del Master tirocinio presso l'Ospedale Clinico Veterinario dell'Università dell'Extremadura

Dott.ssa Martin Giménez, Tamara

- ♦ Dottorato in Veterinaria e Specialista in Chirurgia Equina
- ♦ Servizio di chirurgia equina, medicina dello sport e riabilitazione Ospedale Clinico Veterinario CEU. Università Cardenal Herrera, Valencia
- ♦ Tutor Master Universitario in Salute Pubblica. Università di Saragozza
- ♦ Docenti di moduli di formazione professionale di tecnico equestre e assistente equestre. Institut d'estudis aplicats S.L. Barcelona
- ♦ Corso di specializzazione in Clinica Equina presso l'Università Autonoma di Barcellona (UAB)

Dott.ssa Forés Jackson, Paloma

- ♦ Vicedirettrice per gli Studenti e l'Orientamento Professionale della Facoltà di Medicina Veterinaria UCM
- ♦ Dottorato in Veterinaria presso l'Università Complutense di Madrid
- ♦ Direttrice della "Cattedra straordinaria di specializzazione clinica equina" creata da un accordo tra UCM e IMPROVE INTERNATIONAL
- ♦ Fa parte del gruppo di esperti dell'Agenzia spagnola dei medicinali e dei prodotti sanitari (AEMPS) per la specie equina
- ♦ Membro del gruppo di ricerca INVETEQ dedicato alla ricerca e alla divulgazione in campo veterinario sugli equini

04

Struttura e contenuti

I contenuti sono stati sviluppati dai diversi esperti con uno scopo chiaro: garantire che i nostri studenti acquisiscano tutte le competenze necessarie per diventare veri esperti in questo campo.

Un programma completo e ben strutturato che ti porterà ai più alti standard di qualità e successo.



“

Un programma d'insegnamento molto completo, strutturato in unità didattiche ben sviluppate, orientato a un apprendimento compatibile con il tuo stile di vita professionale”

Modulo 1. Introduzione alla medicina ospedaliera

- 1.1. Organizzazione di un ospedale equino
 - 1.1.1. Strutture
 - 1.1.1.1. Sale di esplorazione. Sale per la diagnosi. Sala operatoria. Box di induzione e di recupero
 - 1.1.1.2. Tipi di box per l'ospedalizzazione in base alla patologia
 - 1.1.1.3. Attrezzatura necessaria per ogni tipo di box
 - 1.1.2. Protocolli d'azione e disinfezione dell'ospedale
- 1.2. Principi farmacologici nella clinica ospedaliera
 - 1.2.1. Progettazione della linee guida di amministrazione
 - 1.2.2. Monitoraggio delle concentrazioni plasmatiche
 - 1.2.3. Dosaggio in caso di insufficienza renale
- 1.3. Uso razionale di antibiotici nell'ospedalizzazione
 - 1.3.1. Profilassi di antibiotici
 - 1.3.2. Uso terapeutico di antibiotici
 - 1.3.3. Frequenti resistenze batteriche negli ospedali e protocolli di intervento
- 1.4. Trattamento del dolore negli equidi
 - 1.4.1. Controllo del dolore nel paziente ricoverato
 - 1.4.2. Analgesia multimodale
 - 1.4.2.1. AINE
 - 1.4.2.2. Oppiacei
 - 1.4.2.3. α_2 agonista
 - 1.4.2.4. Anestetici locali
 - 1.4.2.5. Ketamina
 - 1.4.2.6. Altro
 - 1.4.3. Gestione del dolore con cateteri epidurali e perineurali
 - 1.4.4. Terapie complementari
 - 1.4.4.1. Agopuntura
 - 1.4.4.2. Onde d'urto extracorporee
 - 1.4.4.3. Chiropratica
 - 1.4.4.4. Terapia laser



- 1.5. Approccio clinico al paziente ospedaliero
 - 1.5.1. Classificazione del paziente in base alla gravità del quadro clinico
 - 1.5.2. Protocollo di ospedalizzazione in base alla gravità del quadro clinico
 - 1.5.3. Tipi di catetere endovenoso e utilizzo in ospedale
 - 1.5.4. Tecniche di monitoraggio
 - 1.5.4.1. Revisione clinica Unità di terapia intensiva, TPR
 - 1.5.4.2. Ematocrito-proteine
 - 1.5.4.3. Densità dell'urina
- 1.6. Fondamenti di fluidoterapia in regime di ricovero ospedaliero
 - 1.6.1. Terapia con fluidi parenterali
 - 1.6.1.1. Tipi di fluido
 - 1.6.1.2. Velocità di infusione
 - 1.6.2. Reidratazione enterale
 - 1.6.3. Colloidi sintetici e naturali
 - 1.6.4. Emoterapia
- 1.7. Nutrizione enterale e parenterale dei pazienti ospedalizzati
 - 1.7.1. Tipi di mangimi
 - 1.7.2. Tipi di foraggi
 - 1.7.3. Integratori alimentari
 - 1.7.4. Linee guida di amministrazione nel paziente ricoverato
 - 1.7.5. Nutrizione parenterale totale e parziale
- 1.8. Patologie del sistema emopoietico
 - 1.8.1. Anemia emolitica
 - 1.8.1.1. Anemia emolitica autoimmune
 - 1.8.1.2. Anemia equina infettiva
 - 1.8.1.3. Piroplasmosi
 - 1.8.1.4. Altre cause
 - 1.8.2. Anemia emorragica
 - 1.8.2.1. Emoperitoneo ed emotorace
 - 1.8.2.2. Perdite gastrointestinali
 - 1.8.2.3. Perdite con altra origine
 - 1.8.3. Anemie non rigenerative
 - 1.8.3.1. Anemia per carenza di ferro
 - 1.8.3.2. Anemia per infiammazione/infezione cronica
 - 1.8.3.3. Anemia aplastica
 - 1.8.4. Alterazioni della coagulazione
 - 1.8.4.1. Alterazioni delle piastrine
 - 1.8.4.1.1. Trombocitopenia
 - 1.8.4.1.2. Alterazioni funzionali delle piastrine
 - 1.8.4.2. Alterazioni dell'emostasi secondaria
 - 1.8.4.2.1. Ereditarie
 - 1.8.4.2.2. Acquisite
 - 1.8.4.3. Trombocitosi
 - 1.8.4.4. Disordini linfoproliferativi
 - 1.8.4.5. Coagulazione intravascolare disseminata. CID
- 1.9. Emogramma e biochimica sierica del paziente ricoverato Gasometria
 - 1.9.1. Serie rossa
 - 1.9.2. Serie bianca
 - 1.9.3. Biochimica serica
 - 1.9.4. Gas sanguigni arteriosi
- 1.10. Patologie del sistema immunitario nei pazienti ospedalizzati
 - 1.10.1. Tipi di ipersensibilità
 - 1.10.2. Patologie associate all'ipersensibilità
 - 1.10.2.1. Reazione anafilattica
 - 1.10.2.2. Porpora emorragica
 - 1.10.3. Autoimmunità
 - 1.10.4. Immunodeficienze più importanti negli equini
 - 1.10.4.1. Prove diagnostiche
 - 1.10.4.2. Immunodeficienze primarie
 - 1.10.4.3. Immunodeficienze secondarie
 - 1.10.5. Immunomodulatori
 - 1.10.5.1. Immunostimolanti
 - 1.10.5.2. Immunosoppressori

Modulo 2. Patologie cardiache in pazienti ospedalizzati

- 2.1. Valutazione del sistema cardiovascolare
 - 2.1.1. Anamnesi e esame clinico
 - 2.1.2. Auscultazione cardiaca
 - 2.1.3. Soffio al cuore
 - 2.1.3.1. Soffio fisiologico
 - 2.1.3.2. Soffio patologico
 - 2.1.4. Valutazione del sistema arterioso e venoso
- 2.2. Monitoraggio del paziente ricoverato I
 - 2.2.1. Ecocardiografia
 - 2.2.2. Ecografia vascolare
- 2.3. Monitoraggio del paziente ricoverato II
 - 2.3.1. Elettrocardiografia
 - 2.3.2. Telemetria continua
 - 2.3.3. Gittata cardiaca
- 2.4. Patologie cardiache strutturali più comuni nei cavalli in degenza
 - 2.4.1. Congenite
 - 2.4.2. Acquisite
- 2.5. Aritmie più comuni nei cavalli in degenza
 - 2.5.1. Non patologiche
 - 2.5.2. Patologiche
- 2.6. Complicazioni cardiache nel paziente critico
 - 2.6.1. Strutturali
 - 2.6.1.1. Condotto arterioso persistente
 - 2.6.1.2. Endocardite, miocardite, pericardite
 - 2.6.1.3. Tamponamento cardiaco
 - 2.6.2. Del ritmo cardiaco
 - 2.6.2.1. Immobilità atriale e arresto cardiaco
 - 2.6.2.2. Ritmi ventricolari
- 2.7. Terapia cardiaca
 - 2.7.1. Farmacologia cardiovascolare
 - 2.7.2. Rianimazione cardiovascolare

- 2.8. Gestione dell'insufficienza cardiaca e dello shock
 - 2.8.1. Insufficienza cardiaca
 - 2.8.2. Shock
- 2.9. Alterazioni vascolari nei cavalli in degenza
 - 2.9.1. Fistola aorto-cardiaca
 - 2.9.2. Fistola aorto-polmonare
 - 2.9.3. Vasculite
 - 2.9.4. Tromboflebite
 - 2.9.5. Trombosi aortoiliaca
- 2.10. Terapia vascolare
 - 2.10.1. Farmacologica
 - 2.10.2. Chirurgica

Modulo 3. Patologie respiratorie in pazienti ospedalizzati

- 3.1. Valutazione clinica del sistema respiratorio e metodi diagnostici
 - 3.1.1. Analisi del sistema respiratorio
 - 3.1.2. Gasometria
 - 3.1.3. Prelievo di campioni del tratto respiratorio
 - 3.1.3.1. Campioni della cavità nasale, faringe e tasche gutturali
 - 3.1.3.2. Aspirazione tracheale e lavaggio broncoalveolare
 - 3.1.3.3. Toracentesi
 - 3.1.3.4. Biopsia polmonare
 - 3.1.4. Endoscopia
 - 3.1.4.1. Endoscopia statica e dinamica delle vie aeree superiori
 - 3.1.4.2. Sinuscopia
 - 3.1.4.3. Toracoscopia
 - 3.1.5. Test di funzionalità polmonare
 - 3.1.6. Scintigrafia, TAC
- 3.2. Radiologia e ecografia dell'apparato respiratorio
 - 3.2.1. Radiologia
 - 3.2.1.1. Cavità nasale, faringe e tasche gutturali
 - 3.2.1.2. Laringe e trachea
 - 3.2.1.3. Torace

- 3.2.2. Ecografia
 - 3.2.2.1. Tecnica dell'ecografia
 - 3.2.2.2. Ecografia laringea
 - 3.2.2.3. Effusione pleurale
 - 3.2.2.4. Atelettasia, consolidamento e masse
 - 3.2.2.5. Pneumotorace
- 3.3. Patologie delle vie aeree superiori
 - 3.3.1. Patologie della cavità nasale faringe e tasche gutturali
 - 3.3.2. Patologie faringee, palatine e laringee
 - 3.3.3. Patologie della trachea
- 3.4. Valutazione diagnostica specifica delle vie aeree inferiori
 - 3.4.1. Aspirato transtracheale (TTA)
 - 3.4.2. Lavaggio bronco-alveolare (BAL)
 - 3.4.3. Test di funzionalità polmonare
 - 3.4.4. Gasometria
 - 3.4.5. Ecografia e radiografia toracica
- 3.5. Patologie infiammatorie delle vie aeree inferiori
 - 3.5.1. Asma equina
 - 3.5.2. Emorragia polmonare indotta dall'esercizio
 - 3.5.3. Edema del polmone
- 3.6. Malattie infettive batteriche e fungine delle vie aeree
 - 3.6.1. Papera equina Infezioni da Streptococcus Equi
 - 3.6.2. Polmonite batterica e pleuropolmonite
 - 3.6.3. Polmonite fungina
- 3.7. Polmonite di origine mista Malattie infettive virale delle vie aeree e tumori
 - 3.7.1. Polmonite interstiziale e fibrosi polmonare
 - 3.7.2. Herpes virus equino I, IV e V
 - 3.7.3. Influenza equina
 - 3.7.4. Tumori del sistema respiratorio
- 3.8. Alterazioni della parete toracica, pleura, mediastino e del diaframma
 - 3.8.1. Frattura delle costole, pneumotorace e pneumomediastino
 - 3.8.2. Ernia diaframmatica
 - 3.8.3. Versamento pleurico, emotorace e chilotorace
 - 3.8.4. Pleuropolmonite
- 3.9. Ricovero del cavallo con malattie respiratorie
 - 3.9.1. Gestione e monitoraggio
 - 3.9.2. Terapie farmacologiche respiratorie
 - 3.9.2.1. Terapia antibiotica sistemica e inalatoria
 - 3.9.2.2. Farmaci antinfiammatori steroidei e non steroidei
 - 3.9.2.3. Broncodilatatori e mucolitici
 - 3.9.2.4. Farmaci che riducono la fibrosi polmonare e le aderenze pleuriche
 - 3.9.3. Ossigenoterapia
 - 3.9.4. Fluido e plasmoterapia
 - 3.9.5. Drenaggio pleurico permanente e toracotomia
- 3.10. Valutazione cardiorespiratoria della prestazione sportiva
 - 3.10.1. Risposta cardiorespiratoria all'esercizio e all'allenamento
 - 3.10.2. Parametri e tecniche di monitoraggio
 - 3.10.3. Test di sforzo



*Questa specializzazione ti
permetterà di avanzare nella tua
carriera in modo confortevole"*

05 Metodologia

Questo programma ti offre un modo differente di imparare. La nostra metodologia si sviluppa in una modalità di apprendimento ciclico: ***il Relearning.***

Questo sistema di insegnamento viene applicato nelle più prestigiose facoltà di medicina del mondo ed è considerato uno dei più efficaci da importanti pubblicazioni come il ***New England Journal of Medicine.***



“

Scopri il Relearning, un sistema che abbandona l'apprendimento lineare convenzionale, per guidarti attraverso dei sistemi di insegnamento ciclici: una modalità di apprendimento che ha dimostrato la sua enorme efficacia, soprattutto nelle materie che richiedono la memorizzazione”

In TECH applichiamo il Metodo Casistico

Cosa dovrebbe fare un professionista per affrontare una determinata situazione? Durante il programma verrà realizzato un confronto con molteplici casi clinici simulati, basati su pazienti reali, in cui dovrai indagare, stabilire ipotesi e infine risolvere la situazione. Esistono molteplici prove scientifiche sull'efficacia del metodo. Gli specialisti imparano meglio e in modo più veloce e sostenibile nel tempo.

Grazie a TECH potrai sperimentare un modo di imparare che sta scuotendo le fondamenta delle università tradizionali di tutto il mondo.



Secondo il dottor Gervas, il caso clinico è una presentazione con osservazioni del paziente, o di un gruppo di pazienti, che diventa un "caso", un esempio o un modello che illustra qualche componente clinica particolare, sia per il suo potenziale didattico che per la sua singolarità o rarità. È essenziale che il caso sia radicato nella vita professionale attuale, cercando di ricreare le condizioni reali nella pratica professionale veterinaria.

“

Sapevi che questo metodo è stato sviluppato ad Harvard nel 1912 per gli studenti di Diritto? Il metodo casistico consisteva nel presentare agli studenti situazioni reali complesse per far prendere loro decisioni e giustificare come risolverle. Nel 1924 fu stabilito come metodo di insegnamento standard ad Harvard”

L'efficacia del metodo è giustificata da quattro risultati chiave:

1. Gli studenti che seguono questo metodo non solo raggiungono l'assimilazione dei concetti, ma sviluppano anche la loro capacità mentale attraverso esercizi che valutano situazioni reali e l'applicazione delle conoscenze.
2. L'apprendimento è solidamente fondato su competenze pratiche, che permettono allo studente di integrarsi meglio nel mondo reale.
3. L'approccio a situazioni nate dalla realtà rende più facile ed efficace l'assimilazione delle idee e dei concetti.
4. La sensazione di efficienza dello sforzo investito diventa uno stimolo molto importante per il veterinario, che si traduce in un maggiore interesse per l'apprendimento e un aumento del tempo dedicato al corso.



Metodologia Relearning

TECH coniuga efficacemente la metodologia del Caso di Studio con un sistema di apprendimento 100% online basato sulla ripetizione, che combina 8 diversi elementi didattici in ogni lezione.

Potenziamo il Caso di Studio con il miglior metodo di insegnamento 100% online: il Relearning.

Il veterinario imparerà mediante casi reali e la risoluzione di situazioni complesse in contesti di apprendimento simulati. Queste simulazioni sono sviluppate grazie all'uso di software all'avanguardia per facilitare un apprendimento coinvolgente.



All'avanguardia della pedagogia mondiale, il metodo Relearning è riuscito a migliorare i livelli di soddisfazione generale dei professionisti che completano i propri studi, rispetto agli indicatori di qualità della migliore università online del mondo (Columbia University).

Con questa metodologia sono stati formati oltre 65.000 veterinari con un successo senza precedenti in tutte le specializzazioni cliniche indipendentemente dal carico chirurgico. La nostra metodologia è inserita in un contesto molto esigente, con un corpo studenti dall'alto profilo socio-economico e un'età media di 43,5 anni.

Il Relearning ti permetterà di apprendere con meno sforzo e più performance, impegnandoti maggiormente nella tua specializzazione, sviluppando uno spirito critico, difendendo gli argomenti e contrastando le opinioni: un'equazione diretta al successo.

Nel nostro programma, l'apprendimento non è un processo lineare, ma avviene in una spirale (impariamo, disimpariamo, dimentichiamo e re-impariamo). Pertanto, combiniamo ciascuno di questi elementi in modo concentrico.

Il punteggio complessivo del sistema di apprendimento di TECH è 8.01, secondo i più alti standard internazionali.



Questo programma offre i migliori materiali didattici, preparati appositamente per i professionisti:



Materiali di studio

Tutti i contenuti didattici sono creati appositamente per il corso dagli specialisti che lo impartiranno, per fare in modo che lo sviluppo didattico sia davvero specifico e concreto.

Questi contenuti sono poi applicati al formato audiovisivo che supporterà la modalità di lavoro online di TECH. Tutto questo, con le ultime tecniche che offrono componenti di alta qualità in ognuno dei materiali che vengono messi a disposizione dello studente.



Ultime tecniche e procedure su video

TECH avvicina l'alunno alle tecniche più innovative, progressi educativi e all'avanguardia delle tecniche e procedure veterinarie attuali. Il tutto in prima persona, con il massimo rigore, spiegato e dettagliato affinché tu lo possa assimilare e comprendere. E la cosa migliore è che puoi guardarli tutte le volte che vuoi.



Riepiloghi interattivi

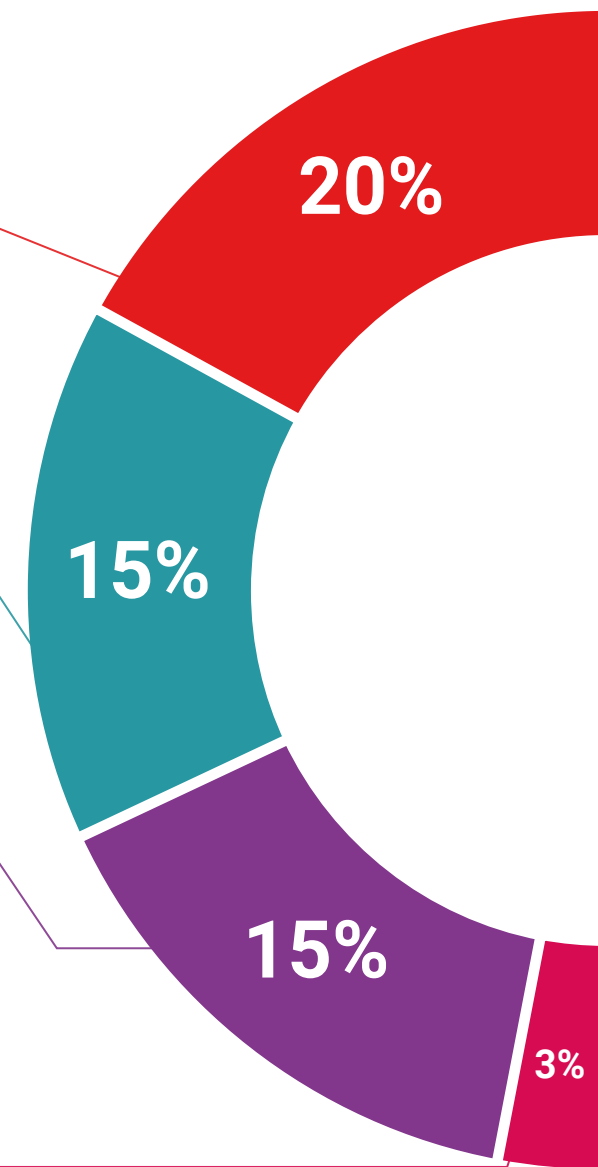
Il team di TECH presenta i contenuti in modo accattivante e dinamico in pillole multimediali che includono audio, video, immagini, diagrammi e mappe concettuali per consolidare la conoscenza.

Questo esclusivo sistema di specializzazione per la presentazione di contenuti multimediali è stato premiato da Microsoft come "Caso di successo in Europa".



Letture complementari

Articoli recenti, documenti di consenso e linee guida internazionali, tra gli altri. Nella biblioteca virtuale di TECH potrai accedere a tutto il materiale necessario per completare la tua specializzazione.





Analisi di casi elaborati e condotti da esperti

Un apprendimento efficace deve necessariamente essere contestuale. Per questa ragione, TECH ti presenta il trattamento di alcuni casi reali in cui l'esperto ti guiderà attraverso lo sviluppo dell'attenzione e della risoluzione di diverse situazioni: un modo chiaro e diretto per raggiungere il massimo grado di comprensione.



Testing & Retesting

Valutiamo e rivalutiamo periodicamente le tue conoscenze durante tutto il programma con attività ed esercizi di valutazione e autovalutazione, affinché tu possa verificare come raggiungi progressivamente i tuoi obiettivi.



Master class

Esistono evidenze scientifiche sull'utilità dell'osservazione di esperti terzi. Imparare da un esperto rafforza la conoscenza e la memoria, costruisce la fiducia nelle nostre future decisioni difficili.



Guide di consultazione veloce

TECH ti offre i contenuti più rilevanti del corso in formato schede o guide di consultazione veloce. Un modo sintetico, pratico ed efficace per aiutare lo studente a progredire nel suo apprendimento.



06 Titolo

Il Esperto Universitario in Medicina Cardiorespiratoria Ospedaliera per Equini ti garantisce, oltre alla preparazione più rigorosa e aggiornata, l'accesso a una qualifica di Esperto Universitario rilasciata da TECH Università Tecnologica.



“

Porta a termine con successo questa specializzazione e ricevi la tua qualifica universitaria senza spostamenti o fastidiose formalità”

Questo **Esperto Universitario in Medicina Cardiorespiratoria Ospedaliera per Equini** possiede il programma più completo e aggiornato del mercato.

Dopo aver superato la valutazione, lo studente riceverà mediante lettera certificata* con ricevuta di ritorno, la sua corrispondente qualifica di **Esperto Universitario** rilasciata da **TECH Università Tecnologica**.

Il titolo rilasciato da **TECH Università Tecnologica** esprime la qualifica ottenuta nel Esperto Universitario, e riunisce tutti i requisiti comunemente richiesti da borse di lavoro, concorsi e commissioni di valutazione di carriere professionali.

Titolo: **Esperto Universitario in Medicina Cardiorespiratoria Ospedaliera per Equini**

N. Ore Ufficiali: **450 O.**



*Apostille dell'Aia Se lo studente dovesse richiedere che il suo diploma cartaceo sia provvisto di Apostille dell'Aia, TECH EDUCATION effettuerà le gestioni opportune per ottenerla ad un costo aggiuntivo.

futuro
salute fiducia persone
educazione informazione tutor
garanzia accreditamento insegnamento
istituzioni tecnologia apprendimento
comunità impegno
attenzione personalizzata in
conoscenza presente qualità
formazione online
sviluppo istituzioni
classe virtuale lingu

tech università
tecnologica

Esperto Universitario
Medicina Cardiorespiratoria
Ospedaliera per Equini

- » Modalità: online
- » Durata: 6 mesi
- » Titolo: TECH Università Tecnologica
- » Dedizione: 16 ore/settimana
- » Orario: a scelta
- » Esami: online

Esperto Universitario
Medicina Cardiorespiratoria
Ospedaliera per Equini

