

Mestrado Próprio Semipresencial

Medicina e Cirurgia de Felinos





Mestrado Próprio Semipresencial Medicina e Cirurgia de Felinos

Modalidade: Semipresencial (Online + Estágio Clínico)

Duração: 12 meses

Certificado: TECH Universidade Tecnológica

Acesso ao site: www.techtute.com/br/veterinaria/mestrado-proprio-semipresencial/mestrado-proprio-semipresencial-medicina-cirurgia-felinos

Índice

01

Apresentação

pág. 4

02

Por que fazer este Mestrado
Próprio Semipresencial?

pág. 8

03

Objetivos

pág. 12

04

Competências

pág. 20

05

Direção do curso

pág. 24

06

Conteúdo programático

pág. 30

07

Estágio Clínico

pág. 44

08

Onde posso realizar o
Estágio Clínico?

pág. 50

09

Metodologia

pág. 58

10

Certificado

pág. 66

01

Apresentação

Os profissionais veterinários estão optando cada vez mais pela especialização, com o objetivo principal de alcançar um maior nível de capacitação nas espécies com as quais tratam habitualmente em seus consultórios ou simplesmente porque querem concentrar seus estudos em determinadas espécies. Por esse motivo, os programas específicos para determinadas espécies estão se tornando cada vez mais importantes hoje em dia, pois esse tipo de especialização não está disponível durante os estudos universitários. Nesse caso, a TECH oferece um curso muito completo de Medicina e Cirurgia de Felinos, com o qual você poderá atualizar os seus conhecimentos nessa área e, além disso, aumentar a sua formação com um estágio prático intensivo em um centro veterinário de referência.



“

A especialização em Medicina e Cirurgia de Felinos permitirá que você realize intervenções precisas para ajudar a melhorar a saúde de seus pacientes"

O estado atual da medicina e da Cirurgia de Felinos evoluiu nos últimos anos, em função dos avanços tecnológicos que permitiram o surgimento de novas técnicas e ferramentas que possibilitaram intervenções bem-sucedidas, que são minimamente invasivas para os animais. Infelizmente, durante os anos de formação, a maioria dos profissionais não pode se especializar nessa área, pois é um setor de estudo muito específico que não se encaixa durante os anos de formação, mas exige um treinamento extra por meio de estudos de pós-graduação. Por essa razão, a TECH está comprometida em ajudar esses profissionais com um programa de excelência como este Mestrado Próprio Semipresencial em Medicina e Cirurgia de Felinos.

A certificação consiste em duas partes diferenciadas. A primeira delas contém as informações mais relevantes sobre essa área, preparada por uma equipe de especialistas do setor. Este Mestrado Próprio apresenta como pontos fortes a utilização de técnicas minimamente invasivas, a cardiologia de intervenção, novas alternativas de monitorização e terapêuticas para várias patologias da espécie felina. Além disso, apresenta uma abordagem especializada dos tópicos mais relevantes e fundamentais em cardiorrespiratório, patologias infecciosas e oncologia, levando em conta que o aluno já possui um conhecimento básico de medicina de felinos.

Também, em uma segunda etapa, é incluído um período de estágio em um centro veterinário de referência, onde nossos alunos poderão estar lado a lado com profissionais do setor, atendendo a pacientes reais e vendo em primeira mão como é trabalhar em uma instalação desse tipo. En definitiva, se trata de un programa con el que el estudiante podrá adquirir las herramientas para llevar a cabo una praxis más eficaz en la consulta diaria de sus pacientes felinos, tanto de los casos más habituales como de los casos más complicados, al centrarse en profundidad en cada área y en las nuevas tendencias diagnósticas y terapéuticas.

Este **Mestrado Próprio Semipresencial em Medicina e Cirurgia de Felinos** conta com o conteúdo científico mais completo e atualizado do mercado. Suas principais características são:

- ♦ Desenvolvimento de mais de 100 casos clínicos apresentados por profissionais de cirurgia veterinária e professores universitários com vasta experiência em técnicas minimamente invasivas
- ♦ O conteúdo gráfico, esquemático e extremamente prático, fornece informações científicas e assistenciais sobre aquelas disciplinas essenciais para a prática profissional
- ♦ Avaliação e monitoramento do paciente veterinário, as últimas recomendações internacionais sobre cirurgia minimamente invasiva
- ♦ Planos abrangentes de abordagem cirúrgica para pequenos animais
- ♦ Apresentação de atividades práticas sobre técnicas diagnósticas e terapêuticas em paciente animal
- ♦ Sistema de aprendizado interativo baseado em algoritmos para a melhor tomada de decisões em cenários clínicos
- ♦ Diretrizes de prática clínica sobre a abordagem cirúrgica de diferentes patologias
- ♦ Com ênfase especial na medicina baseada em evidências e nas metodologias mais eficazes em cirurgia veterinária de pequenos animais
- ♦ Aulas teóricas, perguntas a especialistas, fóruns de discussão sobre temas controversos e trabalhos de reflexão individual
- ♦ Acesso a todo o conteúdo desde qualquer dispositivo fixo ou portátil com conexão à Internet
- ♦ Além disso, o aluno poderá fazer um estágio clínico em um dos melhores centros veterinários do mundo.

“

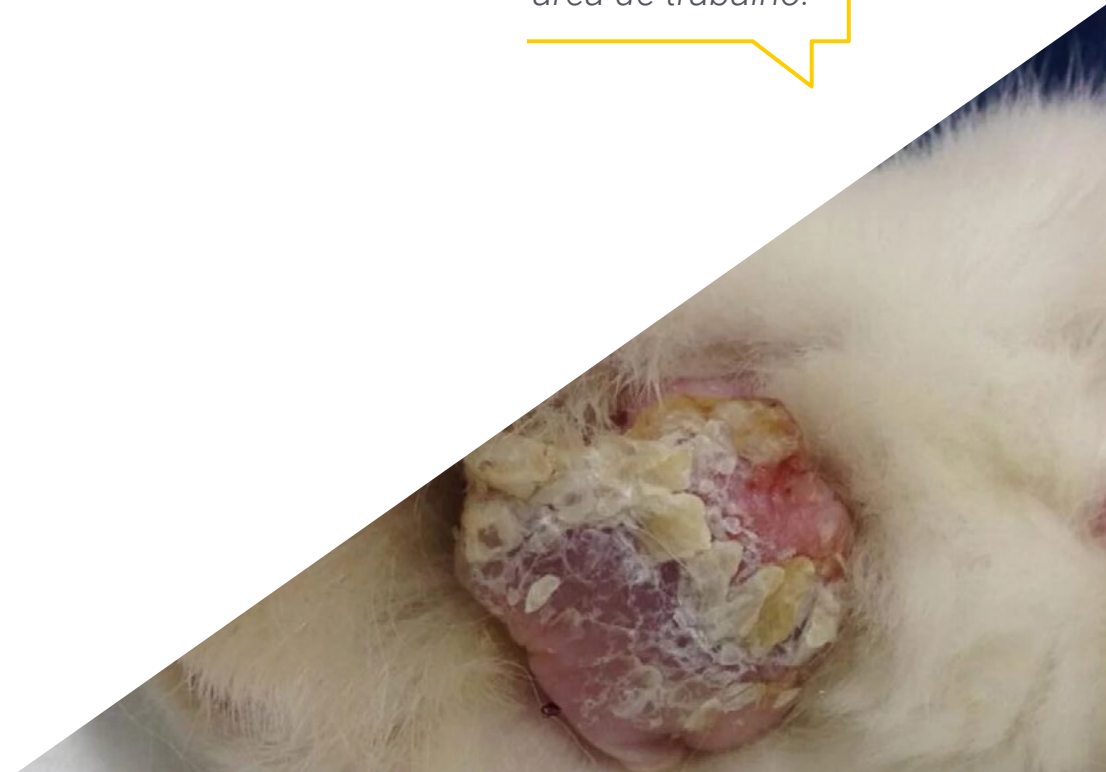
As práticas veterinárias para gatos são uma das mais procuradas, portanto, a especialização nessa área é muito útil para os profissionais do setor”

Nesta proposta de Mestrado Próprio Semipresencial e de caráter profissionalizante, o programa visa à atualização dos profissionais veterinários que exercem suas funções em unidades cirúrgicas, e que exigem um alto nível de qualificação. Os conteúdos são baseados nas mais recentes evidências científicas nas mais recentes evidências científicas e orientado de forma didática para integrar o conhecimento teórico à prática veterinária, e os elementos teórico-práticos facilitarão a atualização do conhecimento e permitirão a tomada de decisões no manejo de pequenos animais.

Devido ao seu conteúdo multimídia desenvolvido com a mais avançada tecnologia educacional, permitirão ao profissional de veterinária um aprendizado situado e contextual, ou seja, um ambiente simulado que proporcionará um aprendizado imersivo programado para o treinamento em situações reais. A estrutura deste programa está centrada na Aprendizagem Baseada em Problemas, por meio da qual o aluno deve tentar resolver as diferentes situações de prática profissional que surgem ao longo do curso. Para isso, o profissional contará com a ajuda de um inovador sistema de vídeo interativo desenvolvido por destacados especialistas nesta área.

Aprenda como desenvolver um protocolo para identificar e localizar as principais alterações que afetam o sistema nervoso na espécie felina.

Especialize-se com a mais recente metodologia de ensino e obtenha a capacitação necessária para sua área de trabalho.



02

Por que fazer este Mestrado Próprio Semipresencial?

Esta atualização acadêmica permite que os alunos aprimorem suas habilidades no setor de Medicina e Cirurgia de Felinos de uma forma excepcional. Por meio de um programa prático intensivo, o aluno dominará as técnicas cirúrgicas mais modernas, assim como as tecnologias que facilitam esses procedimentos. Também se destacará pelo conhecimento teórico adquirido com o estudo de disciplinas inovadoras oferecidas na plataforma de aprendizado 100% on-line da TECH .





“

A TECH proporciona a possibilidade de estudar o conteúdo teórico deste curso em uma plataforma de aprendizagem 100% on-line e, posteriormente, reforçar o seu domínio por meio de um estágio presencial de 3 semanas em centros veterinários de alto nível"

1. Atualizar-se a partir das mais recentes tecnologias disponíveis

Atualmente, a cirurgia e a medicina felina fazem uso de inúmeros recursos tecnológicos e instrumentos inovadores para sua execução. A TECH pretende que seus alunos possam desenvolver habilidades avançadas para sua gestão, do ponto de vista prático e teórico de um ponto de vista prático e teórico, com base em um método de estudo inovador que é igualmente integrado ao aprendizado on-line e ao estágio presencial.

2. Aprofundar-se através da experiência dos melhores especialistas

Nesse programa de estudos, a TECH quer garantir que todos os seus alunos estejam equipados com habilidades práticas de alto nível em cirurgia de felinos. A partir do projeto dessa modalidade de Mestrado Próprio Semipresencial integrou a participação de vários professores e especialistas que contribuirão para a melhor capacitação do aluno.

3. Ter acesso a ambientes veterinários de alto nível

A TECH mantém parcerias com prestigiadas clínicas veterinárias em todo o mundo. Para isso, conseguiu que vários deles recebessem seus alunos, permitindo que trocassem dúvidas e experiências com os melhores profissionais do setor. A partir daí, também lidarão com as ferramentas mais recentes de Medicina e Cirurgia de Felinos.



4. Combinar a melhor teoria com as práticas mais modernas

O mercado acadêmico não oferece soluções pedagógicas suficientes para os especialistas que desejam atualizar seus conhecimentos na prática da Cirurgia de Felinos. O estágio de 3 semanas no local quebra esse esquema e, ao mesmo tempo, permite que os alunos consigam combinar o estudo teórico com a plataforma de aprendizado 100% on-line da TECH.

5. Ampliar as fronteiras do conhecimento

Com este Mestrado Próprio Semipresencial, a TECH leva seus alunos para além de sua zona de conforto acadêmico habitual e os confronta com contextos internacionais de desenvolvimento profissional. Isso é possível graças à TECH, a maior instituição de ensino on-line do mundo, que possui uma rede de convênios e parceiros que reduzirão as latitudes geográficas para o aprendizado de qualquer aluno.

“

Você realizará uma imersão prática completa no centro de sua escolha”

03

Objetivos

Os objetivos do Mestrado Próprio Semipresencial em Medicina e Cirurgia de Felinos visam facilitar o desempenho dos profissionais veterinários com os últimos avanços e os tratamentos mais inovadores do setor, a fim de promover a carreira profissional do veterinário e expandir seu âmbito de trabalho. Além disso, você desenvolverá as habilidades adquiridas na prática em um centro veterinário renomado, orientado pelos melhores especialistas.





“

Na TECH, você poderá atingir seus objetivos de especialização, graças à nossa metodologia inovadora e à qualidade do nosso material de ensino”



Objetivo geral

- Por meio deste programa de estudos, a TECH pretende capacitar seus alunos em diferentes técnicas anestésicas específicas para o paciente felino. Ao mesmo tempo, serão especializados em reconhecer os sintomas de dor de um gato e em como controlá-los. O curso também enfatizará as principais controvérsias na nutrição felina e reconhecerá as particularidades do metabolismo de medicamentos nessa classe de animais de estimação.



Esse programa, o único do seu tipo no cenário educacional, o capacitará a ter sucesso no ambiente de trabalho"





Objetivos específicos

Módulo 1. Medicina e Cirurgia de Felinos

- ◆ Determinar as características ambientais mais adequadas para reduzir o estresse e melhorar o manejo dos gatos na clínica
- ◆ Planejar os diferentes protocolos de enriquecimento ambiental e estabelecer quando e como aplicá-los
- ◆ Reconhecer as principais alterações de comportamento que podem ocorrer nos felinos e escolher a terapia apropriada em cada situação
- ◆ Conhecer os principais protocolos anestésicos e analgésicos no gato
- ◆ Estabelecer as ferramentas de diagnóstico que existem para a detecção da dor em pacientes felinos, e estudar a fundo a terapia mais apropriada
- ◆ Saber como elaborar um protocolo de diagnóstico em caso de anemia não regenerativa
- ◆ Responder às principais controvérsias em nutrição felina
- ◆ Ajustar as doses de medicamentos na presença de certas patologias e de acordo com a idade
- ◆ Administrar de forma ética uma colônia urbana de felinos

Módulo 2. Patologias digestivas e odontológicas em felinos

- ♦ Abordar de forma eficaz os pacientes felinos com perda de peso
- ♦ Determinar quais exames sanguíneos são úteis para descartar ou confirmar um problema digestivo
- ♦ Utilizar a técnica de diagnóstico ideal para cada patologia digestiva, conhecendo as indicações e limitações de cada uma
- ♦ Estabelecer em que casos é mais aconselhável considerar uma endoscopia digestiva ou uma laparotomia exploratória
- ♦ Dominar os tratamentos mais eficazes para a doença inflamatória intestinal em base a evidências científicas
- ♦ Determinar em que casos devemos considerar o uso de células-tronco ou transplante fecal para o tratamento de doença inflamatória intestinal
- ♦ Estabelecer um monitoramento adequado do paciente felino com lipidose hepática
- ♦ Desenvolver um plano nutricional para o paciente felino com hiporexia ou anorexia
- ♦ Gerenciar adequadamente todas as estratégias nutricionais no tratamento de patologias digestivas
- ♦ Dominar a radiologia odontológica para o diagnóstico de patologias orais
- ♦ Distinguir entre doença periodontal, gengivostomatite crônica ou outras doenças orais
- ♦ Planejar o tratamento correto para cada doença oral com base em evidências científicas e resultados de especialistas
- ♦ Determinar quando estamos diante de um paciente felino com gengivostomatite refratária e como lidar com o problema

Módulo 3. Hospitalização e terapia intensiva nas espécies felinas

- ♦ Estabilizar adequadamente o paciente em estado de choque
- ♦ Desenvolver um plano de fluidoterapia apropriado para cada caso
- ♦ Conhecer os produtos sanguíneos, quando e como utilizá-los
- ♦ Reconhecer os resultados patológicos em testes analíticos, AFAST e TFAST
- ♦ Determinar e administrar os sinais de dor no paciente felino hospitalizado
- ♦ Dominar o desenvolvimento de um plano nutricional para pacientes hospitalizados
- ♦ Reconhecer e prevenir os sinais da síndrome de realimentação
- ♦ Familiarizar-se com os procedimentos a serem realizados na área de hospitalização
- ♦ Realizar protocolo de reanimação do paciente em parada cardiorrespiratória

Módulo 4. Neurologia em pacientes felinos

- ♦ Realizar um exame neurológico completo
- ♦ Localizar uma lesão no sistema nervoso
- ♦ Estabelecer diagnósticos diferenciais com base em nosso exame
- ♦ Determinar um protocolo de diagnóstico baseado em nossos diferenciais
- ♦ Dar um prognóstico
- ♦ Desenvolver as patologias sistêmicas que causam lesões neurológicas
- ♦ Diferenciar entre a síndrome vestibular central e periférica
- ♦ Examinar o protocolo para ação em diferentes urgências neurológicas
- ♦ Conhecer as possíveis causas das convulsões epiléticas em gatos

Módulo 5. Sistema cardiorrespiratório felino

- ♦ Realizar um exame físico completo
- ♦ Elaborar uma lista de diagnósticos diferenciais
- ♦ Conhecer a atualização das principais cardiomiopatias felinas de acordo com o consenso ACVIM
- ♦ Avaliar as arritmias principais
- ♦ Aplicar terapias médicas em regime ambulatorial
- ♦ Manejar pacientes internados
- ♦ Conhecer as técnicas cirúrgicas mais comuns no sistema cardiorrespiratório

Módulo 6. Endocrinopatias nas espécies felinas

- ♦ Aprofundar as opções de tratamento e sistemas de monitoramento para diabetes mellitus
- ♦ Analisar todos os fatores que podem influenciar a difícil gestão do paciente com diabetes
- ♦ Desenvolver um adequado protocolo para a gestão da cetoacidose diabética e da síndrome hiperosmolar
- ♦ Propor diferentes opções terapêuticas no paciente com hipertireoidismo, assim como avaliar o efeito desta doença sobre o organismo
- ♦ Avaliar os distúrbios de cálcio no paciente felino e estabelecer um plano diagnóstico e terapêutico
- ♦ Identificar as alterações das glândulas suprarrenais e as alterações fisiopatológicas que elas implicam no paciente felino
- ♦ Apresentar *Cushing* felina e a Acromegalia, muitas vezes subdiagnosticada ou mascarada por outras patologias

Módulo 7. Nefrologia e urologia na espécie felina

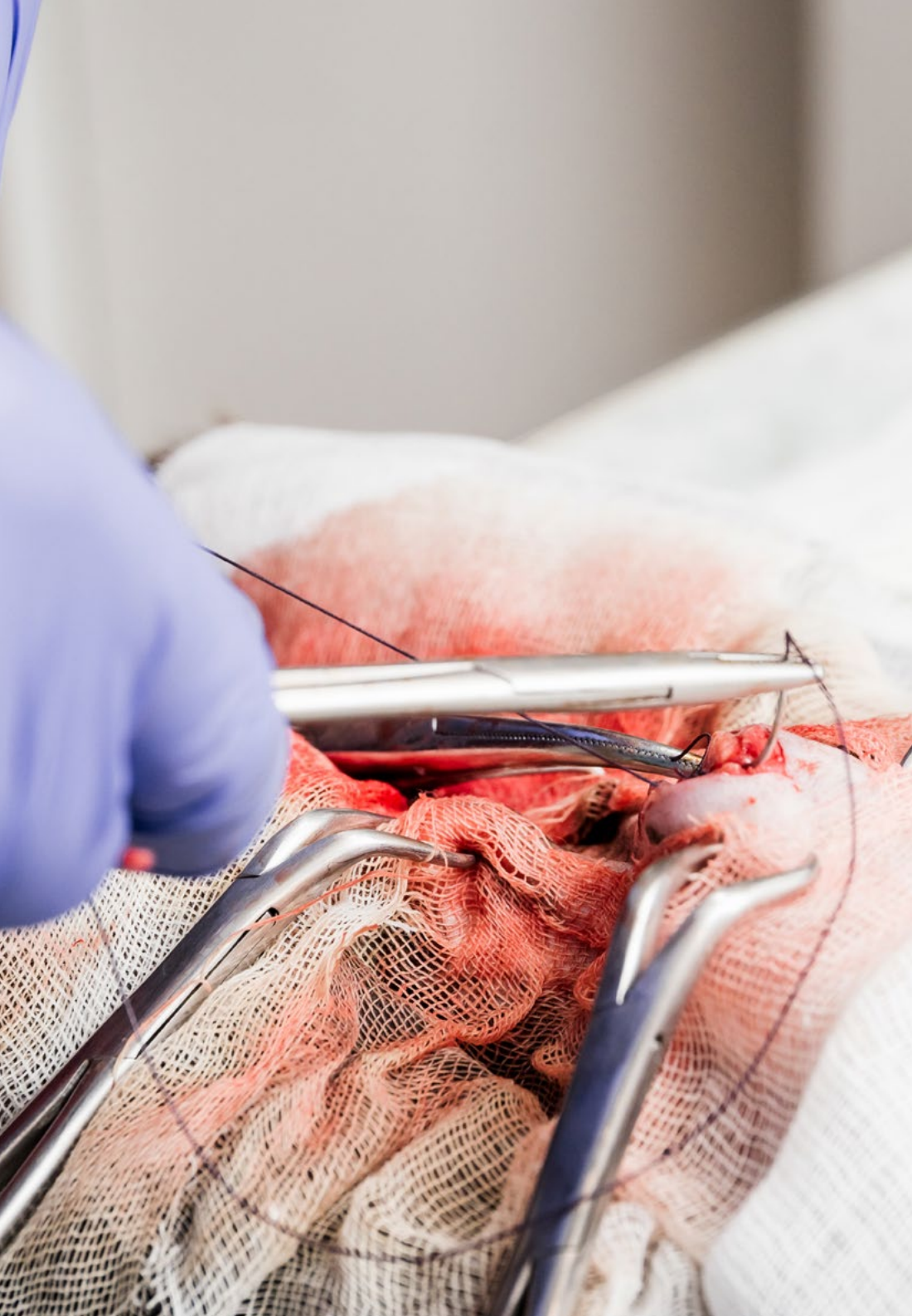
- ♦ Conhecer todas as técnicas de diagnóstico para o sistema urinário
- ♦ Saber interpretar os resultados da bioquímica do sangue e da urinálise
- ♦ Estabelecer uma abordagem de diagnóstico para o paciente com lesão renal aguda
- ♦ Identificar o estágio de uma insuficiência renal aguda de acordo com as diretrizes IRIS
- ♦ Desenvolver um protocolo de ação em caso de lesão renal aguda
- ♦ Esclarecer a abordagem diagnóstica para pacientes com dano renal crônico
- ♦ Propor a gestão adequada das patologias específicas responsáveis pela IRC, bem como sua gestão não específica
- ♦ Compreender a importância da proteinúria e da hipertensão no gerenciamento da IRC
- ♦ Definir o estágio da IRC de acordo com as diretrizes IRIS
- ♦ Tratar o paciente que apresenta cistite idiopática, tanto obstrutiva quanto não obstrutiva
- ♦ Conhecer as recomendações para a gestão dos diferentes tipos de urólitos
- ♦ Reconhecer o paciente com obstrução ureteral
- ♦ Estabelecer as diferentes técnicas existentes para tratar as obstruções ureterais com suas vantagens, desvantagens e indicações

Módulo 8. Dermatologia na espécie felina

- ♦ Conhecer a estrutura e função da pele
- ♦ Identificar os diferentes grupos e padrões celulares na citologia da pele
- ♦ Associar estes padrões com as doenças que os causam
- ♦ Identificar os diferentes tipos de parasitas cutâneos que afetam os gatos
- ♦ Ser capaz de transmitir ao proprietário o tipo de doença, o tratamento e a gravidade da doença de pele sofrida pelo gato
- ♦ Desenvolver doenças de especial preocupação com a saúde pública
- ♦ Estabelecer o tratamento mais eficaz de acordo com o tipo de paciente
- ♦ Ter um conhecimento profundo da atopia felina, em particular dos diferentes métodos de diagnóstico e tratamentos atualmente disponíveis e de sua eficácia
- ♦ Associar os diferentes locais do prurido com as doenças mais prováveis que o podem causar
- ♦ Interpretação de um relatório de patologia anatomopatológico
- ♦ Determinar quando suspeitar de dermatite psicogênica ou prurido psicogênico e como tratá-lo
- ♦ Desenvolver causas de prurido e estabelecer um plano diagnósticos específicos para cada caso

Módulo 9. Doenças infecciosas nos pacientes felinos

- ♦ Desenvolver técnicas de diagnóstico utilizadas na patologia infecciosa felina
- ♦ Compreender os conceitos de sensibilidade, especificidade, prevalência e valor preditivo
- ♦ Diagnosticar e tratar corretamente um gatinho com panleucopenia
- ♦ Reconhecer os principais estágios clínicos da leucemia felina e como tratá-la
- ♦ Conhecer as doenças associadas à imunodeficiência felina
- ♦ Utilizar os testes de diagnóstico mais confiáveis em qualquer quadro sintomático de peritonite infecciosa felina
- ♦ Esclarecer os conhecimentos atuais sobre novas terapêuticas para pacientes com peritonite infecciosa felina
- ♦ Analisar os principais patógenos responsáveis pela doença do trato respiratório superior
- ♦ Desenvolver um protocolo de diagnóstico apropriado para doenças agudas e crônicas do trato respiratório superior
- ♦ Utilizar de forma responsável antibióticos em infecções bacterianas do trato respiratório superior
- ♦ Estabelecer um protocolo de diagnóstico adequado em gatinhos com diarreia infecciosa, assim como conhecer os métodos de coleta de amostras
- ♦ Determinar como o vírus SARS-Cov2 afeta os felinos com base nas evidências científicas atuais
- ♦ Conhecer os parasitas pulmonares que podem afetar o gato, diagnosticá-los e tratá-los adequadamente



Módulo 10. Oncologia no paciente felino

- ◆ Realizar de modo racional a abordagem clínica do gato com uma massa
- ◆ Realizar e processar corretamente uma citologia
- ◆ Escolher o tipo mais apropriado de biópsia
- ◆ Desenvolver o estadiamento de tumores
- ◆ Ser capaz de preparar e administrar quimioterapia a um gato
- ◆ Manejar de modo apropriado os efeitos adversos da quimioterapia
- ◆ Estar familiarizado com os agentes quimioterápicos mais comumente utilizados no paciente felino
- ◆ Familiarizar-se com o uso da eletroquimioterapia em gatos e em que neoplasias é recomendado
- ◆ Saber as diferenças de diagnóstico e tratamento dos diferentes tipos de linfoma digestivo
- ◆ Conhecer outros tipos de apresentações do linfoma no gato
- ◆ Abordar adequadamente os tumores mamários do gato
- ◆ Focar em um modo ideal para o tratamento de sarcomas associados ao ponto de aplicação
- ◆ Reconhecer outros tipos de câncer no gato e suas particularidades na espécie
- ◆ Conhecer os diferentes tipos de ressecção cirúrgica e a importância das margens de excisão
- ◆ Interpretar de modo adequado o resultado da biópsia em relação às margens cirúrgicas
- ◆ Dominar as técnicas de controle da dor no paciente felino com neoplasia

04

Competências

Depois de concluir esse Mestrado misto em Medicina e Cirurgia Felina, o profissional veterinário obterá altas competências no setor que impulsionarão sua carreira profissional. Este programa intensivo permitirá que você trabalhe na área de cuidados e tratamento de animais de estimação, com a garantia de tornar-se um especialista na área. Dessa forma, o aluno adquirirá as habilidades necessárias para uma prática atualizada e de qualidade, com base nas evidências científicas mais recentes.





“

Este Mestrado Próprio Semipresencial fornecerá a você as habilidades profissionais necessárias para se posicionar com sucesso no setor veterinário”

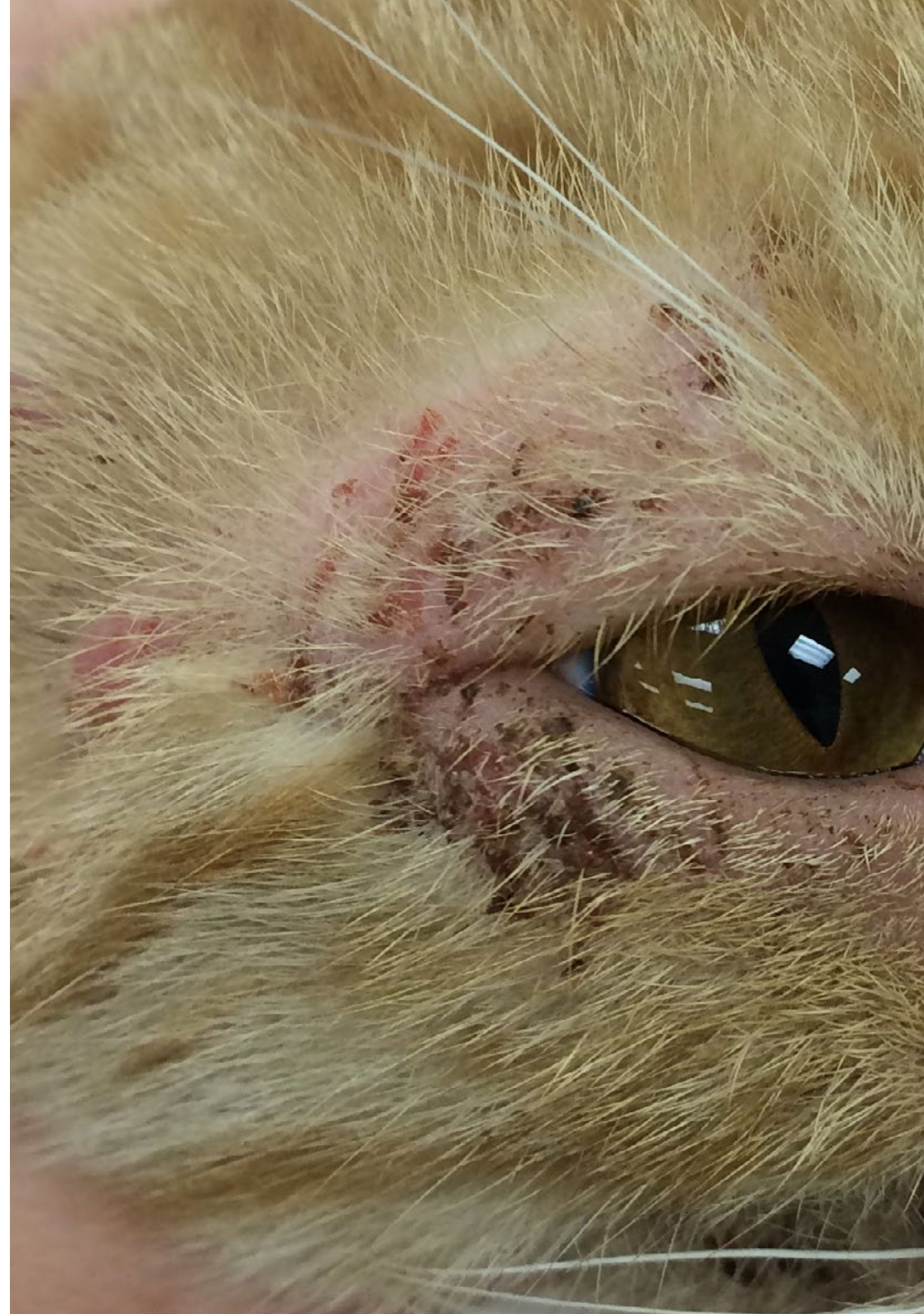


Competências gerais

- Especializar o profissional veterinário em cada uma das especialidades necessárias para desenvolver o trabalho como veterinário especialista, com conhecimentos novos e atualizados em Medicina e Cirurgia de Felinos
- Avaliar mudanças anatômicas em felinos para diagnosticar possíveis doenças
- Fazer um diagnóstico clínico, exames de laboratório e tratamentos aplicados

“

Adquira as habilidades necessárias para atingir a elite profissional na área de Medicina e Cirurgia de Felinos”





Competências específicas

- ◆ Obter conhecimentos teóricos e práticos avançados aplicáveis à prática clínica diária
- ◆ Distinguir as particularidades dos felinos do tratamento de outros animais
- ◆ Determinar variações entre espécies, anatomia e fisiologia de felinos
- ◆ Tratar e manejar felinos doentes.
- ◆ Tratar os pacientes felinos com doenças infecciosas da maneira mais eficaz e atualizada
- ◆ Gerar conhecimento especializado e avançado sobre hipertireoidismo, diabetes, hiperaldosteronismo e hipercalcemia em gatos
- ◆ Desenvolver um protocolo para identificar e localizar as principais alterações que afetam o sistema nervoso na espécie felina

05

Direção do curso

O quadro de professores deste Mestrado Próprio Semipresencial tem uma excelente e vasta formação acadêmica e profissional, sinônimo da qualidade da TECH. Dessa forma, os professores darão ao profissional veterinário uma visão completa e global dos felinos, para que aprenda a tratá-los adequadamente, tanto na consulta quanto na cirurgia. Portanto, uma equipe de veterinários especializados em medicina felina o orientará durante o curso, fornecendo as ferramentas necessárias para se destacar nesse ramo da medicina veterinária.



“

Uma equipe de professores de alto nível para ajudá-lo a aprender com os maiores especialistas da área"

Direção



Dr. Pedro Pablo Mayo Robles

- ♦ Coproprietário e responsável pelo departamento de Clínica Médica do Hospital Veterinário Nacho Menes de Gijón
- ♦ Veterinário no Centro de referência San Vicente del Raspeig
- ♦ Especialista Clínico do Centro Cirúrgico Veterinário Alfonso Chico. La Coruña, Espanha
- ♦ Responsável pela Certificação como Clínica Amiga do Gato de nível Ouro por ISFM
- ♦ Especialista em Medicina e Saúde Animal pela Faculdade de Medicina Veterinária da Universidade de León
- ♦ Especialista em Clínica Médica da Associação de Veterinários Espanhóis Especialistas em Animais de Pequeno Porte (AVEPA)
- ♦ Veterinário autorizado a realizar radiografias de cotovelos e quadris para CEPPA
- ♦ Formado em Medicina Veterinária com especialidade em Medicina e Saúde Animal pela Faculdade de Medicina Veterinária da Universidade de León

Professores

Dr. Ramón Álvarez Martín

- ♦ Veterinário corresponsável pelo departamento de Cirurgia de Tecidos Moles do Hospital Veterinário Nacho Menes, Gijón
- ♦ Responsável pelo Departamento de Odontopediatria do Hospital Veterinário Nacho Menes
- ♦ Veterinário do departamento de Urgências do Hospital Veterinário Indautxu
- ♦ Formado em Medicina Veterinária pela Universidade de León
- ♦ Pós-graduação em Anestesia e Cirurgia de Tecidos Moles pela Universidade Autônoma de Barcelona

Dra. Margarita López Pérez-Pellón

- ♦ Veterinária no Hospital Veterinário Nacho Menes
- ♦ Veterinária no Centro de Reabilitação e Fisioterapia Los Madrazo, em La Vaguada e no Hospital Veterinário Los Madrazo.
- ♦ Veterinária do Hospital Veterinário de Sierra em Madri
- ♦ Pós-graduação em Medicina de Felinos no IFEVET Instituto de Especialidades Veterinárias
- ♦ Certificada pela AVEPA em Reabilitação Física Veterinária
- ♦ Secretária do grupo de Reabilitação Física Veterinária da AVEPA
- ♦ Formada em Medicina Veterinária pela Universidade de León

- ♦ Membro: Comitê de Especialistas em Dor Crônica Felina de Zoetis

Dr. Antonio Campos Medina

- ♦ Responsável pelo departamento de Neurologia e Neurocirurgia do Hospital Veterinário de AniCura Aitana
- ♦ Responsável pelo Departamento Neurologia e Neurocirurgia do Hospital Veterinário Les Alfàbegues
- ♦ Corresponsável pelo departamento de Neurologia do Hospital Veterinário da Faculdade Veterinária UCH-CEU
- ♦ Professor associado de Neurologia na Faculdade de Veterinária da UCH-CEU
- ♦ Formado em Medicina Veterinária pela Universidade de Zaragoza
- ♦ Pós-graduação em Neurologia pela European School for Advanced Veterinary Studies

Dra. Patricia Álvarez Mansur

- ♦ Cofundadora da Clínica Veterinária Alaró
- ♦ Fundadora e coproprietária dos departamentos de Clínica Médica, Medicina Felina e Diagnóstico por Imagem da Alaró Veterinaria
- ♦ Responsável pelo Serviço de Diagnóstico por Ultrassom para Pequenos Animais
- ♦ Veterinária Clínica em Vterclínic SL
- ♦ Veterinária Clínica do Canis Mallorca
- ♦ Estágio na Clínica Privada San Marco em Pádua de Itália
- ♦ Estágio no departamento de Oncologia do Royal Veterinary College, Londres, Reino Unido
- ♦ Diploma em Cardiologia Clínica em Pequenos Animais da Universidade Complutense de Madri
- ♦ Distinção Clínica Amigável com os Gatos Credenciamento de nível prata da

ISFMCredenciamento de nível prata da ISFM

Dra. Raquel Fernández Ordóñez

- ♦ Especialista em Clínica Médica e Internação no Hospital Veterinário Nacho Menes
- ♦ Veterinária Responsável por Emergências, Clínica Médica e Internação no Hospital Veterinário AniCura Marina Baja
- ♦ Veterinária em Medicina Geral e Preventiva na Clínica Veterinária Covadonga
- ♦ Veterinária nos departamentos de Urgências 24 h e Medicina Geral. Milão
- ♦ Formada em Medicina Veterinária pela Universidade de León
- ♦ Estágio de especialização em Emergência e Cuidados Intensivos no Istituto Veterinario di Novara. Itália
- ♦ Pós-graduação em Cirurgia de Pequenos Animais
- ♦ Pós-graduação em Clínica Médica

Dr. Héctor Hernando Miguel del Corral

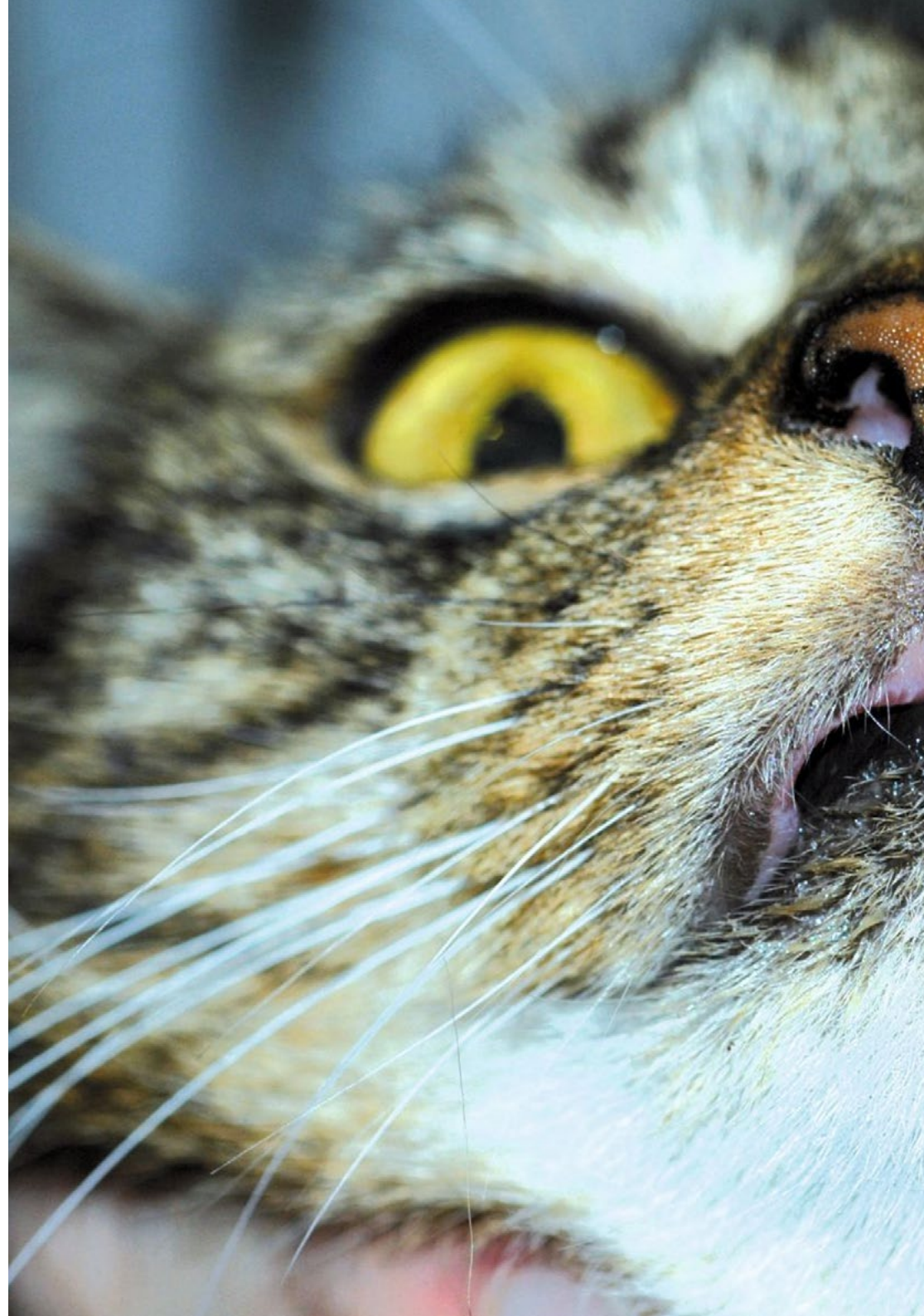
- ♦ Especialista em Cuidados Clínicos com Felinos
- ♦ Membro Fundador da Clinica Veterinaria Huellas em Salamanca
- ♦ Veterinário Clínico Responsável pelas Áreas de Medicina Geral, Dermatologia e Cirurgia na Dispensari Veterinari del Vallés
- ♦ Veterinário Clínico do Hospital Clínico Veterinário San Vicente
- ♦ Formado em Medicina Veterinária pela Universidade de Extremadura

Dra. Inés Cabañas Manteca

- ◆ Responsável pelo departamento de Hospitalização e Terapia Intensiva do Hospital Veterinário Nacho Menes
- ◆ Veterinária em Veterinario Locum, Alfreton Park Veterinary Hospital, The Vet Nottingham e Clarendon Street Veterinary Surgery. Reino Unido
- ◆ Formada em Medicina Veterinária pela Universidade de Santiago de Compostela
- ◆ Estágios práticos no Hospital Veterinário AniCura Buenavista e no Hospital Veterinário AniCura Asturpet.
- ◆ Certificado em Clínica Médica de Pequenos Animais pela BSAVA
- ◆ Membro: Royal College of Veterinary Surgeons, British Small Animal Sociedade Britânica de Pequenos Animais (BSAVA)

Dra. María de los Reyes García de la Concha López

- ◆ Especialista em Cuidados Clínicos Felinos
- ◆ Responsável pelo Departamento de Etologia Felina em Gatos do Centro Clínico Felino
- ◆ Formada em Medicina Veterinária pela Universidade de Extremadura
- ◆ Membro: Associação de Veterinários Espanhóis Especialistas em Pequenos Animais (AVEPA), Grupo de Especialidade em Medicina Felina da AVEPA e GEMFE





Dra. Amaia Galán López

- ◆ Veterinária Especialista em Clínica Médica
- ◆ Corresponsável pelo departamento de Oncologia e Eletroquimioterapia na Clínica Veterinária Ariznabarra
- ◆ Médica Veterinária na Clínica Veterinária Palácios
- ◆ Formada em Medicina Veterinária pela Universidade de Extremadura
- ◆ Certificada pela European School of Veterinary Postgraduate Studies como General Practitioner Certificate in Oncology
- ◆ Pós- Graduação em Oncologia pela European School of Veterinary Postgraduate Studies
- ◆ Curso de Eletroquimioterapia em Medicina Veterinária pela VetOncologia, UBA
- ◆ Estágio no Centro Clínico Veterinário Indautxu
- ◆ Estágio no Hospital Veterinário Nacho Meneses



Amplie seus conhecimentos teóricos e habilidades práticas com os melhores especialistas em Medicina e Cirurgia de Felinos"

06

Conteúdo programático

O conteúdo deste programa foi desenvolvido por reconhecidos profissionais, com um objetivo claro: assegurar que nossos alunos adquiram cada uma das habilidades necessárias para se tornarem verdadeiros especialistas Medicina e Cirurgia de Felinos. A estrutura e o plano de estágio desta capacitação fazem deste curso o mais completo do mercado atualmente, abordando todo o conhecimento relevante para o desenvolvimento bem-sucedido do cirurgião veterinário.





“

Um plano completíssimo de estudos criado para especializar os veterinários em Medicina e Cirurgia de Felinos”

Módulo 1. Medicina e Cirurgia de Felinos

- 1.1. Manejo gentil dos gatos na clínica diária
 - 1.1.1. Bem-estar e estresse no gato
 - 1.1.2. Estresse agudo na clínica. Como prevenir
- 1.2. Concepção e implementação de esquemas de enriquecimento ambiental
 - 1.2.1. Enriquecimento ambiental
 - 1.2.2. Necessidades fisiológicas do gato
 - 1.2.3. Necessidades ambientais do gato
 - 1.2.4. Enriquecimento ambiental em casa
- 1.3. Desordens do comportamento em gatos
 - 1.3.1. Alteração do comportamento
 - 1.3.2. Agressividade
 - 1.3.3. Micção inapropriada e marcação com urina
 - 1.3.4. Desordens de higiene
 - 1.3.5. Síndrome de hiperestesia felina
- 1.4. Anestesia e analgesia
 - 1.4.1. Anestesia e riscos
 - 1.4.2. Sedação e pré-medicação
 - 1.4.3. Anestésicos injetáveis e por inalação
 - 1.4.4. Intubação
 - 1.4.5. Monitoração
 - 1.4.6. Complicações perianestésicas
 - 1.4.7. Recuperação
- 1.5. Anestesia local. Pacientes especiais
 - 1.5.1. Anestesia local
 - 1.5.2. Anestesia no paciente renal
 - 1.5.3. Anestesia no gato com patologia cardíaca
 - 1.5.4. Anestesia em gatinhos e gatos geriátricos
 - 1.5.5. Anestesia em pacientes com problemas respiratórios
 - 1.5.6. Anestesia em pacientes com diabetes
 - 1.5.7. Anestesia em felinos com doença hepática
- 1.6. Dor de origem osteoarticular e neuropática
 - 1.6.1. Dor osteoarticular
 - 1.6.1.1. Etiologia
 - 1.6.1.2. Prevalência
 - 1.6.1.3. Fatores de risco
 - 1.6.1.4. Fisiopatologia
 - 1.6.1.5. Diagnóstico. Escalas de avaliação da dor
 - 1.6.1.6. Tratamento
 - 1.6.1.6.1. Terapias convencionais
 - 1.6.1.6.1.1. Farmacológicas
 - 1.6.1.6.1.2. Cirúrgicas
 - 1.6.1.6.1.3. Fisioterapia e reabilitação
 - 1.6.1.6.2. Novos tratamentos
 - 1.6.1.6.2.1. Terapias biológicas
 - 1.6.1.6.2.2. Anticorpos monoclonais ao fator de crescimento nervoso (anti-NGF)
 - 1.6.1.6.3. Prognóstico
 - 1.6.2. Dor neuropática
 - 1.6.2.1. Etiologia
 - 1.6.2.2. Prevalência
 - 1.6.2.3. Fisiopatologia
 - 1.6.2.4. Diagnóstico
 - 1.6.2.5. Tratamento
- 1.7. Anemia não regenerativa
 - 1.7.1. Causas
 - 1.7.2. Patogênese
 - 1.7.3. Diagnóstico
 - 1.7.4. Tratamento
- 1.8. Controvérsias na nutrição felina
 - 1.8.1. Dietas a base de alimentos crus
 - 1.8.2. O gato e os carboidratos
 - 1.8.3. Dietas caseiras

- 1.9. Terapia medicamentosa em gatos
 - 1.9.1. Diferenças no metabolismo de medicamentos
 - 1.9.2. Ajustes de dosagem no paciente com insuficiência renal
 - 1.9.3. Considerações no gato com insuficiência hepática
 - 1.9.4. Considerações no recém-nascido e gatinhos
 - 1.9.5. Particularidades do gato idoso
- 1.10. Gestão de colônias de gatos urbanos
 - 1.10.1. Programas de captura-esterilização-vacinação-retorno
 - 1.10.2. Esterilização
 - 1.10.3. Teste FeLV/FIV
 - 1.10.4. Identificação
 - 1.10.5. Vacinação
 - 1.10.6. Desparasitação
 - 1.10.7. Alimentação
 - 1.10.8. Eliminação
 - 1.10.9. Desinfecção
 - 1.10.10. Acompanhamento e vigilância da colônia

Módulo 2. Patologias digestivas e odontológicas em felinos

- 2.1. Patologias de esôfago no gato
 - 2.1.1. Patologias de esôfago no gato
 - 2.1.1.1. Apresentação clínica
 - 2.1.1.2. Abordagem diagnóstica
 - 2.1.2. Esofagite e estenose esofágica
 - 2.1.2.1. Causas
 - 2.1.2.2. Diagnóstico
 - 2.1.2.3. Tratamento médico
 - 2.1.3. Tratamento não invasivo de estenose esofágica
 - 2.1.4. Megaesôfago
- 2.2. Enteropatia crônica felina I. Sinais clínicos
 - 2.2.1. Enteropatia crônica felina
 - 2.2.2. Resumo, história e sinais clínicos
 - 2.2.3. Avaliação laboratorial: importância da cobalamina
 - 2.2.4. Ultrassonografia abdominal
 - 2.2.5. Aspiração de agulha fina
- 2.3. Enteropatia crônica felina II. Exames, tratamento e prognóstico
 - 2.3.1. Fazer biópsias: vantagens e desvantagens das diferentes técnicas
 - 2.3.2. Interpretação dos resultados da biópsia
 - 2.3.3. Imunohistoquímica
 - 2.3.4. Teste de clonagem
 - 2.3.5. Tratamento e prognóstico de IBD e linfoma de baixo grau
- 2.4. Pancreatite em gatos: Consenso ACVIM I
 - 2.4.1. Pancreatite em gatos
 - 2.4.2. Causas
 - 2.4.3. Fisiopatologia
 - 2.4.4. Sinais clínicos
 - 2.4.5. Diagnóstico
 - 2.4.5.1. Imagem
 - 2.4.5.2. Patologia clínica
 - 2.4.5.3. Citologia
 - 2.4.5.4. Histologia
- 2.5. Pancreatite em gatos: Consenso ACVIM II e Insuficiência Pancreática Exócrina (IPE)
 - 2.5.1. Tratamento da pancreatite aguda
 - 2.5.2. Tratamento da pancreatite crônica
 - 2.5.3. IPE. Insuficiência pancreática exócrina
 - 2.5.3.1. IPE. Causas
 - 2.5.3.2. IPE. Sinais clínicos
 - 2.5.3.3. IPE. Diagnóstico laboratorial, imagem e histologia IPE. Tratamento

- 2.6. Colangite e lipidose hepática
 - 2.6.1. Colangite neutrofilica
 - 2.6.2. Colangite linfocítica
 - 2.6.3. Colangite por trematódeos
 - 2.6.4. Lipidose hepática
 - 2.6.5. Coleta de amostras do fígado
- 2.7. Cirurgia do trato gastrointestinal do gato
 - 2.7.1. Cirurgia gastrointestinal
 - 2.7.2. Abordagem cirúrgica da cavidade abdominal
 - 2.7.3. Anatomia da parede do trato digestivo
 - 2.7.4. Cicatrização: processo e importância da sutura
 - 2.7.5. Enterotomia
 - 2.7.6. Enterectomia
 - 2.7.7. Alternativas à sutura para anastomose
- 2.8. Odontologia Felina I. Exame, diagnóstico e registro
 - 2.8.1. Odontologia felina
 - 2.8.2. Equipamento básico e avançado
 - 2.8.3. Anatomia oral
 - 2.8.4. Exame, diagnóstico e registro
 - 2.8.5. Radiologia oral
- 2.9. Odontologia felina II Patologias
 - 2.9.1. Lesões reabsortivas
 - 2.9.2. Fraturas dentárias
 - 2.9.3. Síndrome da dor orofacial
 - 2.9.4. Outras patologias
- 2.10. Gengivoestomatite crônica felina
 - 2.10.1. Etiologia
 - 2.10.2. Sinais clínicos
 - 2.10.3. Diagnóstico
 - 2.10.4. Tratamento médico e cirúrgico
 - 2.10.5. Terapia com células-tronco mesenquimais
 - 2.10.6. Laserterapia

Módulo 3. Hospitalização e terapia intensiva nas espécies felinas

- 3.1. Avaliação inicial de urgências
 - 3.1.1. Material essencial no departamento de urgências
 - 3.1.2. Avaliação primária: ABC
 - 3.1.3. Avaliação do paciente neurológico
 - 3.1.4. Avaliação secundária: *Crash Plan*
 - 3.1.5. Manejo da dor aguda
- 3.2. Parâmetros básicos para avaliar o paciente crítico
 - 3.2.1. PCV/PT/Esfregaço
 - 3.2.2. Glicose
 - 3.2.3. Lactato
 - 3.2.4. Ions
 - 3.2.5. Equilíbrio ácido-base
 - 3.2.6. Gasometria
 - 3.2.7. AFAST/TFAST
- 3.3. Fluidoterapia
 - 3.3.1. Fisiologia dos fluidos corporais
 - 3.3.2. Soluções para terapia de fluidos
 - 3.3.3. Elaboração de um plano de fluidoterapia
 - 3.3.4. Fluido a ser utilizado
 - 3.3.5. Administração da fluidoterapia
- 3.4. Medicina de transfusão
 - 3.4.1. Componentes do sangue
 - 3.4.2. Indicações para transfusão
 - 3.4.3. Grupos sanguíneos e testes de compatibilidade
 - 3.4.4. Extração e manejo de sangue
 - 3.4.5. Como fazer a transfusão
 - 3.4.6. Reações de transfusão. Como tratar
- 3.5. Estabilização do paciente crítico: choque e sistema cardiovascular
 - 3.5.1. Tipos de choque
 - 3.5.2. Sinais de choque no paciente felino
 - 3.5.3. Tratamento de choque
 - 3.5.4. Choque hipovolêmico

- 3.6. SIRS e choque séptico
 - 3.6.1. Fisiopatologia
 - 3.6.2. Critérios para o diagnóstico
 - 3.6.3. Tratamento
 - 3.6.4. Outras considerações
- 3.7. Monitoramento do paciente crítico
 - 3.7.1. Regra dos 20 de Kirby
 - 3.7.2. Monitoramento básico
 - 3.7.3. Monitoramento avançado
- 3.8. Manejo dietético do paciente felino hospitalizado
 - 3.8.1. Alimentação assistida
 - 3.8.2. Elaboração de um plano de alimentação
 - 3.8.3. Vias de administração
 - 3.8.4. Síndrome da retroalimentação
- 3.9. Procedimentos da UTI
 - 3.9.1. Colocação de cateteres periféricos e centrais
 - 3.9.2. Medição da pressão arterial
 - 3.9.3. Oxigenoterapia
 - 3.9.4. Medição do débito urinário
 - 3.9.5. Colocação de sondas de alimentação
- 3.10. Reanimação cardiopulmonar
 - 3.10.1. Preparação e prevenção
 - 3.10.2. Suporte Básico de Vida (SBV)
 - 3.10.3. Monitoração
 - 3.10.4. Suporte de Vida Avançado
 - 3.10.5. Cuidados após a parada

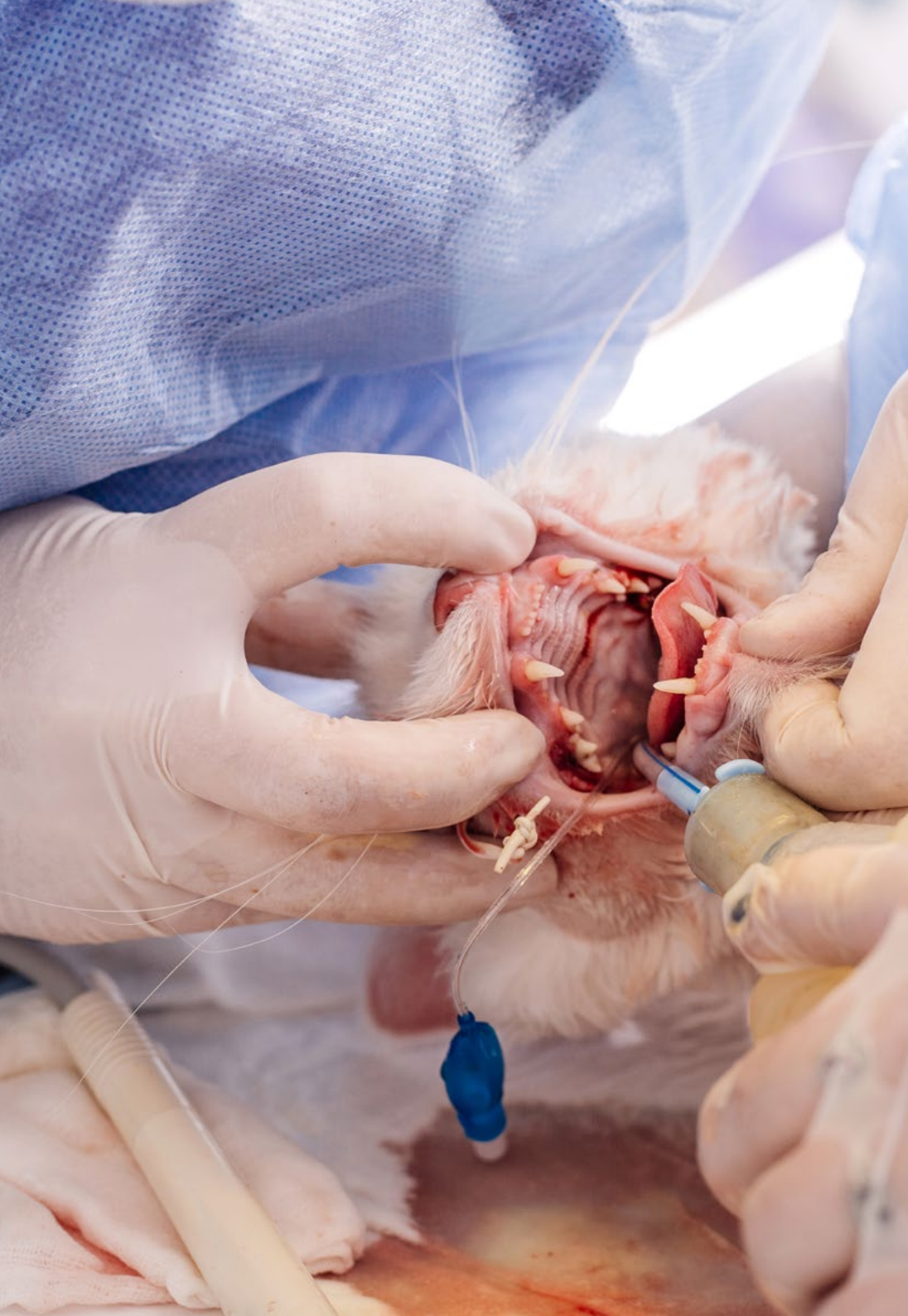
Módulo 4. Neurologia em pacientes felinos

- 4.1. Neuroanatomia
 - 4.1.1. Desenvolvimento embrionário do sistema nervoso
 - 4.1.2. Partes do sistema nervoso
 - 4.1.3. NMS/NMI
- 4.2. Exame neurológico no gato
 - 4.2.1. Material necessário para um correto exame neurológico
 - 4.2.2. Anamnese e histórico médico
 - 4.2.3. Estado mental, postura e marcha
 - 4.2.4. Nervos cranianos
 - 4.2.5. Reações posturais
 - 4.2.6. Reflexos espinhais
 - 4.2.7. Nocicepção
- 4.3. Neurolocalização
 - 4.3.1. Sinais clínicos associados a lesões tálamo-corticais
 - 4.3.2. Sinais clínicos associados a lesões do tronco encefálico
 - 4.3.3. Sinais clínicos associados a lesões do cerebelo
 - 4.3.4. Sinais clínicos associados a lesões da medula espinhal
 - 4.3.5. Sinais clínicos associados a lesões do SNP
- 4.4. Diagnóstico diferencial e exames complementares
 - 4.4.1. Vitamina D
 - 4.4.1.1. Diagnóstico laboratorial
 - 4.4.1.2. Radiografia
 - 4.4.1.3. Mielografia
 - 4.4.1.4. TC/Ressonância Magnética
 - 4.4.1.5. Eletrofisiologia
 - 4.4.1.6. Extração e estudo LCR
- 4.5. Convulsões epiléticas
 - 4.5.1. Protocolo de diagnóstico
 - 4.5.2. Epilepsia idiopática
 - 4.5.3. Tratamento
- 4.6. Doença vestibular felina
 - 4.6.1. Anatomia do sistema vestibular
 - 4.6.2. Síndrome vestibular periférica
 - 4.6.3. Síndrome vestibular central
 - 4.6.4. Síndrome vestibular bilateral

- 4.7. Doenças da medula
 - 4.7.1. Mielopatia inflamatória ou infecciosa
 - 4.7.2. Mielopatias vasculares
 - 4.7.3. Mielopatias metabólicas
 - 4.7.4. Neoplasias
- 4.8. Patologia intracraniana em gatos
 - 4.8.1. Encefalopatias infecciosas/inflamatórias
 - 4.8.2. Encefalopatia metabólica
 - 4.8.3. Neoplasias
- 4.9. Urgências neurológicas
 - 4.9.1. Traumatismo cranioencefálico
 - 4.9.2. Traumatismo da medula espinhal
 - 4.9.3. Status epilepticus
 - 4.9.4. Neurotóxicos
- 4.10. Procedimento cirúrgico
 - 4.10.1. Anestesia e analgesia em pacientes neurológicos
 - 4.10.2. Neurocirurgia
 - 4.10.3. Cirurgia espinhal
 - 4.10.4. Cirurgia intracraniana
- 5.2.6. Persistência do ducto arterioso (PDA)
- 5.2.7. Estenose mitral supralvar
- 5.2.8. Patologia congênita da válvula atrioventricular
- 5.2.9. Tetralogia de Fallot
- 5.2.10. Estudos cardíacos especiais (Angiografia/ TC/ Ecocardiograma de contraste/ Ecocardiograma transesofágico)
- 5.3. Patologia cardíaca adquirida I. Cardiomiopatias
 - 5.3.1. Consenso ACVIM sobre Cardiomiopatias
 - 5.3.2. Cardiomiopatia fenotípica hipertrófica
 - 5.3.3. Cardiomiopatia fenotípica restritiva
 - 5.3.4. Cardiomiopatia fenotípica dilatada
 - 5.3.5. Cardiomiopatia arritmogênica do ventrículo direito
 - 5.3.6. Cardiomiopatia não específica
 - 5.3.7. Miocardite, insuficiência cardíaca associada a esteroides, endocrinopatias e doenças cardíacas
- 5.4. Patologia cardíaca adquirida II. Hipertensão arterial, insuficiência cardíaca, arritmias
 - 5.4.1. Hipertensão pulmonar
 - 5.4.2. Dirofilariose felina. Problema cardíaco ou respiratório
 - 5.4.3. Arritmias no paciente felino
 - 5.4.4. Patologia hipertensiva felina
 - 5.4.5. Particularidades da insuficiência cardíaca congestiva no gato
 - 5.4.6. Tratamento da insuficiência cardíaca congestiva de felinos
- 5.5. Tromboembolismo
 - 5.5.1. Fatores de risco
 - 5.5.2. Tromboembolismo pulmonar
 - 5.5.3. Tromboembolismo aórtico
 - 5.5.4. Outros tromboembolismos
 - 5.5.5. Tratamento médico
 - 5.5.6. Tratamento cirúrgico

Módulo 5. Sistema cardiorrespiratório felino

- 5.1. Avaliação clínica do sistema cardiorrespiratório
 - 5.1.1. Histórico médico e Anamnese
 - 5.1.2. Exame físico do paciente com angústia respiratória
 - 5.1.3. Diferenciando um problema respiratório de um problema cardíaco
 - 5.1.4. Tratamento de urgência do paciente com angústia respiratória
- 5.2. Patologia cardíaca congênita felina
 - 5.2.1. Estatística
 - 5.2.2. Exame físico do gatinho com patologia cardíaca
 - 5.2.3. Defeitos do septo ventricular e atrial
 - 5.2.4. Estenose aórtica
 - 5.2.5. Estenose de pulmão



- 5.6. Patologia respiratória I: trato respiratório superior
 - 5.6.1. Histórico e dados de exame físico
 - 5.6.2. Sinais clínicos
 - 5.6.3. Considerações de diagnóstico: testes não invasivos, imagens, biópsia, *Flushing* nasal, rinitomia exploratória
 - 5.6.4. Principais patologias do trato superior
 - 5.6.5. Tratamento médico das principais patologias
- 5.7. Patologia respiratória II: trato respiratório inferior
 - 5.7.1. Sinais clínicos
 - 5.7.2. Diagnóstico: radiologia, tomografia computadorizada, broncoscopia
 - 5.7.3. Indicações e realização de lavagem broncoalveolar
 - 5.7.4. Asma e bronquite crônica
 - 5.7.5. Outras patologias pulmonares
 - 5.7.6. Manejo do politraumatismo respiratório (pneumotórax, fraturas de costelas, hemorragias pulmonares)
- 5.8. Patologia respiratória III: espaço pleural
 - 5.8.1. Estabilização e diagnóstico inicial do paciente com derrame pleural
 - 5.8.2. Análise de derrame pleural
 - 5.8.3. Causas de derrame pleural
 - 5.8.4. Técnica de toracocentese e implementação de tubos de drenagem pleural
- 5.9. Abordagem cirúrgica da patologia cardiorrespiratória felina
 - 5.9.1. Anatomia torácica
 - 5.9.2. Pólipos nasofaríngeos
 - 5.9.3. Estenose nasofaríngea
 - 5.9.4. Síndrome braquicefálica
- 5.10. Abordagem cirúrgica da patologia cardiorrespiratória felina. Tratamento
 - 5.10.1. Cirurgia no paciente com neoplasia pulmonar
 - 5.10.2. Tratamento cirúrgico de efusões pleurais: PleuralPort, derivações, omentização
 - 5.10.3. Hérnia diafragmática peritoneopericárdica
 - 5.10.4. Hérnia diafragmática
 - 5.10.5. *Pectus Excavatum*

Módulo 6. Endocrinopatias nas espécies felinas

- 6.1. Acromegalia
 - 6.1.1. Acromegalia
 - 6.1.2. Patogênese
 - 6.1.3. Manifestações clínicas
 - 6.1.4. Exames de diagnósticos
 - 6.1.5. Tratamento
 - 6.1.6. Prognóstico
- 6.2. Diabetes mellitus: tratamento e monitoramento
 - 6.2.1. Tratamento com insulina
 - 6.2.2. Terapias não insulínicas
 - 6.2.3. Tratamento nutricional
 - 6.2.4. Monitoração
 - 6.2.4.1. *Frutosamina*
 - 6.2.4.2. Glicose na urina
 - 6.2.4.3. Métodos e sistemas de monitoramento da glicose no sangue
 - 6.2.4.4. Hemoglobina glicosilada
- 6.3. Gato diabético instável
 - 6.3.1. Gato diabético instável
 - 6.3.2. Insulina: tipo e dosagem
 - 6.3.3. Efeito Somogyi
 - 6.3.4. Doenças concomitantes
 - 6.3.5. Fatores dependentes do proprietário
 - 6.3.6. Encaminhamento do diabetes
- 6.4. Cetoacidose diabética e síndrome hiperosmolar
 - 6.4.1. Fisiopatologia
 - 6.4.2. Alterações clínicas e laboratoriais
 - 6.4.3. Tratamento
 - 6.4.3.1. Fluidoterapia
 - 6.4.3.2. Complementos para a fluidoterapia
 - 6.4.3.3. Terapias com insulina
 - 6.4.3.3.1. Insulina intravenosa
 - 6.4.3.3.2. Insulina intramuscular
 - 6.4.4. Tratamento complementar
 - 6.4.5. Prognóstico
- 6.5. Desordens de cálcio
 - 6.5.1. Fisiologia e regulação do cálcio
 - 6.5.2. Hipercalcemia
 - 6.5.2.1. Diagnóstico diferencial
 - 6.5.2.2. Exames de diagnósticos
 - 6.5.2.3. Tratamento
 - 6.5.3. Hipocalcemia
 - 6.5.3.1. Diagnóstico diferencial
 - 6.5.3.2. Exames de diagnósticos
 - 6.5.3.3. Tratamento
- 6.6. Hipertireoidismo
 - 6.6.1. Epidemiologia do hipertireoidismo
 - 6.6.2. Sinais clínicos e anormalidades de laboratório
 - 6.6.3. Desordens dos hormônios da tireoide
 - 6.6.4. Exames de diagnóstico complementares
- 6.7. Tratamento do hipertireoidismo
 - 6.7.1. Considerações prévias ao tratamento farmacológico
 - 6.7.2. Tratamento e monitoramento de medicamentos
 - 6.7.3. Outros tratamentos.
 - 6.7.3.1. Tireoidectomia cirúrgica
 - 6.7.3.2. Iodo radioativo
 - 6.7.3.3. Dieta
 - 6.7.4. Causas de fracasso no tratamento
- 6.8. Hipertireoidismo, doença renal e hipertensão
 - 6.8.1. Relação entre hipertireoidismo e doença renal crônica
 - 6.8.2. Hipertireoidismo e exames de laboratório de funcionalidade renal
 - 6.8.3. Relação entre hipertireoidismo e pressão sanguínea
 - 6.8.4. Tratamento de gatos com hipertireoidismo e DRC

- 6.9. Hiperadrenocorticismismo
 - 6.9.1. Etologia e clínica
 - 6.9.2. Diagnóstico
 - 6.9.2.1. Anormalidades laboratoriais
 - 6.9.2.2. Exames endócrinos
 - 6.9.2.3. Diagnóstico por imagem
 - 6.9.3. Tratamento
 - 6.9.4. Prognóstico
- 6.10. Tumores adrenais
 - 6.10.1. Tumores adrenais
 - 6.10.2. Hiperaldosteronismo
 - 6.10.3. Outros tumores adrenais
 - 6.10.3.1. Feocromocitoma
 - 6.10.3.2. Tumor adrenal não funcional
 - 6.10.3.3. Tumores adrenais secretores de hormônios sexuais

Módulo 7. Nefrologia e urologia na espécie felina

- 7.1. Métodos de diagnóstico I. Avaliação
 - 7.1.1. Avaliação do tamanho renal
 - 7.1.2. Bioquímica sanguínea
 - 7.1.3. Técnicas de diagnóstico por imagem no trato urinário
 - 7.1.4. Biópsia renal
- 7.2. Métodos de diagnóstico II. Análise de urina
 - 7.2.1. Análise de urina
 - 7.2.2. Tempo, técnica de coleta e manipulação
 - 7.2.3. Interpretação
 - 7.2.4. Cultura de urina
 - 7.2.5. UPC
- 7.3. Doença renal aguda
 - 7.3.1. Causas
 - 7.3.2. Fisiopatologia
 - 7.3.3. Estadiamento e gestão de acordo com as diretrizes IRIS
 - 7.3.4. Diálise
 - 7.3.5. Transplante renal
- 7.4. Insuficiência renal crônica I. Causas e diagnóstico
 - 7.4.1. Causas
 - 7.4.2. Achados clínicos
 - 7.4.3. Diretrizes IRIS: novidades
 - 7.4.4. Importância, diagnóstico e tratamento da proteinúria: consenso ACVIM
 - 7.4.5. Hipertensão arterial sistêmica: diagnóstico e tratamento
- 7.5. Insuficiência renal crônica II. Doenças específicas e não específicas
 - 7.5.1. Gestão de doenças específicas
 - 7.5.2. Estratégias terapêuticas não específicas
 - 7.5.3. Importância da nutrição
- 7.6. Cistite idiopática felina
 - 7.6.1. Importância, história e fatores de risco
 - 7.6.2. Fisiopatologia
 - 7.6.3. Sinais clínicos
 - 7.6.4. Diagnóstico
 - 7.6.5. Tratamento
- 7.7. Urolitíase
 - 7.7.1. Prevalência
 - 7.7.2. Métodos de extração
 - 7.7.3. Urolitíase por estruvita
 - 7.7.4. Urolitíase por oxalato
 - 7.7.5. Recomendações de acordo com o consenso da ACVIM
- 7.8. Obstrução uretral
 - 7.8.1. Obstrução uretral
 - 7.8.2. Estabilização
 - 7.8.3. Descompressão
 - 7.8.4. Tratamento médico
 - 7.8.5. Tratamento cirúrgico: uretostomia perineal

- 7.9. Obstrução ureteral
 - 7.9.1. Obstrução ureteral
 - 7.9.2. Causas
 - 7.9.3. Apresentação clínica
 - 7.9.4. Diagnóstico
 - 7.9.5. Tratamento médico
 - 7.9.6. Tratamento cirúrgico: SUB x Stent x Ureterotomia
- 7.10. Outras patologias do sistema urinário
 - 7.10.1. Neoplasias
 - 7.10.2. Lesões traumáticas
 - 7.10.3. Incontinência urinária

Módulo 8. Dermatologia na espécie felina

- 8.1. Dermatologia felina
 - 8.1.1. Estrutura e função da pele
 - 8.1.2. A consulta dermatológica
 - 8.1.3. Métodos de diagnóstico
 - 8.1.4. Lesões primárias e secundárias
 - 8.1.5. Padrões dermatológicos
- 8.2. Padrões dermatológicos e diagnóstico diferencial
 - 8.2.1. Padrões dermatológicos e diagnóstico diferencial
 - 8.2.2. Prurido
 - 8.2.3. Alopecia focal-multifocal
 - 8.2.4. Alopecia simétrica
 - 8.2.5. Pápulas, pústulas e crostas
 - 8.2.6. Dermatose erosiva-ulcerativa
 - 8.2.7. Nódulos e fístulas
 - 8.2.8. Dermatoses descamativas e comedogênicas
 - 8.2.9. Distúrbios de coloração e pigmentação



- 8.3. Parasitose
 - 8.3.1. Artrópodes
 - 8.3.2. Carrapatos
 - 8.3.3. Ácaros
 - 8.3.3.1. Trombicula
 - 8.3.3.2. Otodectes
 - 8.3.3.3. Queilietiose
 - 8.3.3.4. Demodicose
 - 8.3.3.5. Notoedres
 - 8.3.4. Insetos
 - 8.3.4.1. Piolhos
 - 8.3.4.1.1. Pulgas, DAPP
 - 8.3.4.1.1.1. Dermatite associada às picadas de mosquitos
 - 8.3.5. Miíase
- 8.4. Citologia e anatomia e patologia cutânea
 - 8.4.1. Procedimento para coleta e envio de amostras
 - 8.4.2. Achados normais da citologia da pele
 - 8.4.3. Achados anormais em citologias inflamatórias
 - 8.4.4. Padrões citológicos de inflamação
 - 8.4.5. Agente infeccioso
 - 8.4.6. Padrões histopatológicos da pele
- 8.5. Transtornos de hipersensibilidade
 - 8.5.1. Transtornos de hipersensibilidade
 - 8.5.2. Dermatite atópica felina
 - 8.5.3. Reação adversa aos alimentos/alergias alimentares
- 8.6. Dermatofitose, dermatite por malassezia e outras micoses
 - 8.6.1. Sinais clínicos
 - 8.6.2. Diagnóstico
 - 8.6.3. Tratamento
 - 8.6.4. Controle ambiental
 - 8.6.5. Aspectos de saúde pública
 - 8.6.6. Dermatite por malassezia
 - 8.6.6.1. Sinais clínicos
 - 8.6.6.2. Tratamento
 - 8.6.7. Outras micoses

- 8.7. Infecções bacterianas
 - 8.7.1. Folliculite bacteriana superficial ou piodermite
 - 8.7.2. Piodermite profunda
 - 8.7.3. Abscessos
 - 8.7.4. Lepra felina
- 8.8. Doenças autoimunes, nariz e unhas
 - 8.8.1. Doenças autoimunes
 - 8.8.2. Doenças no nariz
 - 8.8.3. Doenças que afetam as unhas
- 8.9. Complexo eosinófilo felino
 - 8.9.1. Sinais clínicos
 - 8.9.2. Diagnóstico
 - 8.9.3. Tratamento
- 8.10. Doenças hormonais, dermatológicas, psicogênicas cutâneas, acne felina
 - 8.10.1. Acne felina
 - 8.10.2. Doenças hormonais
 - 8.10.3. Doenças dermatológicas com implicação oral
 - 8.10.4. Doenças psicogênicas cutâneas

Módulo 9. Doenças infecciosas nos pacientes felinos

- 9.1. Diagnóstico laboratorial de doenças infecciosas
 - 9.1.1. Manejo das amostras
 - 9.1.2. Conceitos de especificidade, sensibilidade, prevalência e valor preditivo
 - 9.1.3. Técnicas de diagnóstico mais comuns
- 9.2. Panleucopenia
 - 9.2.1. O vírus
 - 9.2.2. Patogênese
 - 9.2.3. Sinais clínicos
 - 9.2.4. Diagnóstico
 - 9.2.5. Tratamento
 - 9.2.6. Prevenção

- 9.3. Leucemia felina
 - 9.3.1. Patogênese e apresentações
 - 9.3.2. Diagnóstico
 - 9.3.3. Tratamento
 - 9.3.4. Prognóstico
 - 9.3.5. Prevenção
- 9.4. Imunodeficiência felina
 - 9.4.1. Patogênese
 - 9.4.2. Apresentações
 - 9.4.3. Doenças associadas
 - 9.4.4. Diagnóstico
 - 9.4.5. Tratamento
 - 9.4.6. Prevenção
- 9.5. Peritonite infecciosa felina
 - 9.5.1. Apresentações
 - 9.5.2. Diagnóstico
 - 9.5.3. Atualização no tratamento
- 9.6. Patógenos respiratórios do trato superior I. Infecções
 - 9.6.1. Principais agentes envolvidos
 - 9.6.2. Infecções por herpesvírus: patogênese e quadro clínico
 - 9.6.3. Infecções por calicivírus: patogênese e quadro clínico
 - 9.6.4. Infecções bacterianas primárias
 - 9.6.5. Infecções fúngicas
- 9.7. Infecções respiratórias do trato superior II. Diagnóstico e tratamento
 - 9.7.1. Diagnóstico: quadros agudos x crônicos
 - 9.7.2. Diagnóstico: técnicas e procedimentos de amostragem
 - 9.7.3. Tratamento de infecções por herpesvírus
 - 9.7.4. Tratamento de infecções por calicivírus
 - 9.7.5. Tratamento de infecções bacterianas: uso responsável de antibióticos

- 9.8. Infecções gastrintestinais: diarreia em gatos
 - 9.8.1. Importância
 - 9.8.2. Apresentações
 - 9.8.3. Etiologia
 - 9.8.4. Diagnóstico: protocolo e técnicas de coleta de amostras
 - 9.8.5. Tratamento de infecções por giardia
 - 9.8.6. Tratamento de infecções por tritrichomonas
- 9.9. Infecção por SARS-CoV2 em gatos
 - 9.9.1. Introdução
 - 9.9.2. Etiologia
 - 9.9.3. Transmissão
 - 9.9.4. Diagnóstico
 - 9.9.5. Vacinas
- 9.10. Parasitas pulmonares nas espécies felinas
 - 9.10.1. Espécies que afetam os gatos
 - 9.10.2. Ciclo parasitário
 - 9.10.3. Prevalência
 - 9.10.4. Patogênese
 - 9.10.5. Quadro clínico
 - 9.10.6. Diagnóstico
 - 9.10.7. Tratamento
 - 9.10.8. Prevenção

Módulo 10. Oncologia no paciente felino

- 10.1. Abordagem do paciente felino com uma massa
 - 10.1.1. Primeira avaliação
 - 10.1.2. Citologia: métodos de coleta, preparação, coloração e envio
 - 10.1.3. Escolhendo o tipo de biópsia
 - 10.1.4. Peculiaridades da biópsia feita de acordo com locais específicos
 - 10.1.5. Estadiamento
- 10.2. Particularidades da quimioterapia em gatos
 - 10.2.1. Cenários de uso
 - 10.2.2. Preparação
 - 10.2.3. Administração
 - 10.2.4. Efeitos adversos da quimioterapia e sua gestão

- 10.3. Medicamentos e eletroquimioterapia
 - 10.3.1. Agentes alquilantes
 - 10.3.2. Antraciclinas
 - 10.3.3. Antimetabólitos
 - 10.3.4. Agentes antitubulina
 - 10.3.5. Medicamentos derivados da platina
 - 10.3.6. Inibidores da tirosina quinase
 - 10.3.7. Outros medicamentos
 - 10.3.8. Eletroquimioterapia
- 10.4. Linfoma digestivo
 - 10.4.1. Tipos
 - 10.4.2. Sinais clínicos
 - 10.4.3. Diagnóstico e estadiamento
 - 10.4.4. Tratamento e prognóstico
- 10.5. Outros tipos de linfomas
 - 10.5.1. Linfoma de gânglios linfáticos periféricos
 - 10.5.2. Linfoma mediastinal
 - 10.5.3. Linfoma nasal
 - 10.5.4. Linfoma renal
 - 10.5.5. Infecções do sistema nervoso central
 - 10.5.6. Linfoma cutâneo e subcutâneo
 - 10.5.7. Linfoma faríngeo, laríngeo e traqueal
 - 10.5.8. Linfoma ocular
- 10.6. Tumores de mama
 - 10.6.1. Apresentação clínica
 - 10.6.2. Diagnóstico
 - 10.6.3. Tratamento
 - 10.6.4. Prognóstico
- 10.7. Sarcomas associados ao ponto de aplicação
 - 10.7.1. Patogênese
 - 10.7.2. Epidemiologia
 - 10.7.3. Manejo clínico
 - 10.7.4. Tratamento
 - 10.7.5. Prevenção
- 10.8. Outros tipos comuns de tumores na espécie felina
 - 10.8.1. Carcinoma de células escamosas
 - 10.8.2. Carcinoma respiratório (nasal e pulmonar)
 - 10.8.3. Mastocitoma
 - 10.8.4. Carcinoma oral de células escamosas
 - 10.8.5. Osteossarcoma
- 10.9. Cirurgia oncológica: margens de excisão
 - 10.9.1. Margens tumorais
 - 10.9.2. Tipos de ressecção
 - 10.9.3. Avaliação de margens
 - 10.9.4. Comunicação com o patologista
 - 10.9.5. Interpretação das margens no relatório da biópsia
- 10.10. Manejo da dor no gato com câncer
 - 10.10.1. Manejo da dor no gato com câncer
 - 10.10.2. Avaliação
 - 10.10.3. Tratamento

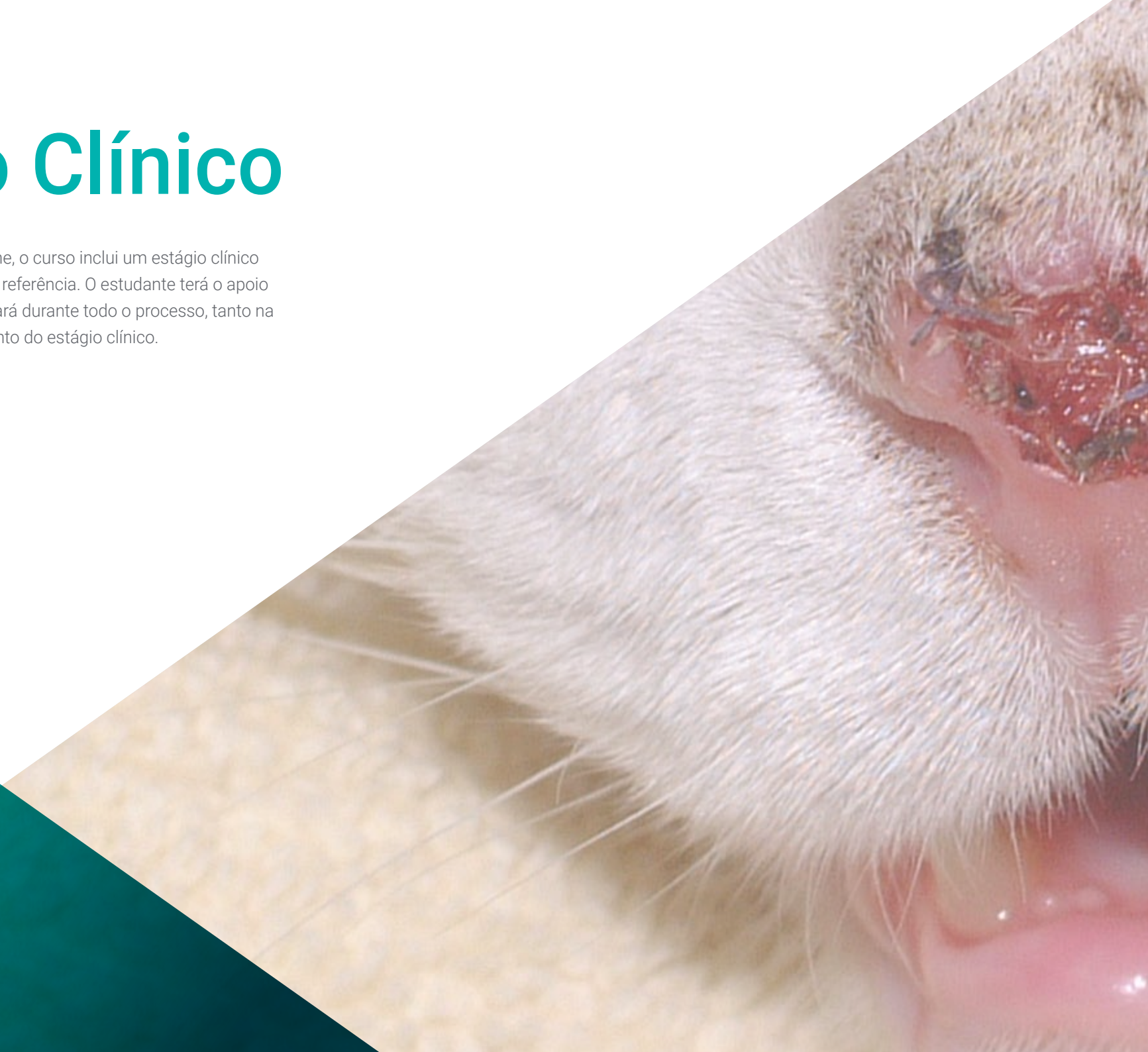


Matricule-se neste programa acadêmico, o primeiro do seu tipo no mercado educativo, e obterá um elevado nível de competências práticas em cirurgia felina"

07

Estágio Clínico

Além do período de formação on-line, o curso inclui um estágio clínico em um centro clínico veterinário de referência. O estudante terá o apoio de um orientador que o acompanhará durante todo o processo, tanto na formação quanto no desenvolvimento do estágio clínico.





“

A especialização prática é a melhor forma de adquirir as competências necessárias para se desenvolver com sucesso a nível profissional”.

A Capacitação Prática deste programa em Medicina e Cirurgia de Felinos consiste em um estágio prático em um centro de renome, com duração de 3 semanas, de segunda a sexta-feira, com 8 horas consecutivas de treinamento prático. Esse estágio permitirá que os alunos acompanhem casos reais ao lado de uma equipe profissional líder na área veterinária, aplicando os procedimentos médicos e cirúrgicos mais inovadores e de última geração.

Nesta proposta de capacitação totalmente prática, as atividades têm como objetivo desenvolver e aperfeiçoar as competências necessárias para a prestação de cuidados veterinários e são orientadas para a capacitação específica para a prática da atividade, em um ambiente de segurança do paciente e alto desempenho profissional.

O aluno será acompanhado por um orientador assistente de alto nível durante todo o período do estágio. O especialista será responsável por supervisionar seu progresso acadêmico e prático em um ambiente veterinário exigente. Isso permitirá que os alunos tenham acesso a casos reais que poderão assimilar imediatamente. Os alunos poderão obter um conhecimento detalhado de todos os métodos cirúrgicos que terão de aplicar em sua prática profissional diária.

O ensino prático será realizado com a participação ativa do aluno na execução das atividades e procedimentos de cada área de competência (aprender a aprender e aprender a fazer), com o acompanhamento e a orientação de professores e outros colegas estagiários que facilitam o trabalho em equipe e multidisciplinar como competências transversais para a prática veterinária (aprender a ser e aprender a se desempenhar).





Os procedimentos descritos abaixo constituirão a base da parte prática da capacitação, e sua implementação estará sujeita à disponibilidade e carga de trabalho do próprio centro, sendo as atividades propostas as seguintes:

Módulo	Atividade Prática
Hospitalização e terapia intensiva fatais para o paciente felino	Implementar o diagnóstico por imagem no pronto-socorro
	Tratar pacientes felinos com dispneia aguda
	Uso de medicamentos transfusionais para gatos
	Aplicar cuidados intensivos ao paciente felino em estado de choque, hiporexia ou anorexia.
Intervenção de Doenças Infecciosas em felinos	Tratamento das principais infecções bacterianas no paciente felino
	Implementar as técnicas avançadas para o tratamento da toxoplasmose em gatos
	Avaliar as doenças virais emergentes e a peritonite infecciosa
Tecnologias aplicadas à Medicina e Cirurgia Felina	Usar equipamentos relacionados à fluidoterapia eficaz
	Utilizar ultrassom, radiologia e outros exemplos de tecnologias de imagem para diagnóstico por imagem
	Aplicar a eletroquimioterapia para a intervenção cirúrgica em felinos
Técnicas de oncologia no paciente felino	Tratamento de linfomas de baixo e alto grau em gatos
	Avaliar o carcinoma mamário e melhorar a imagem em neoplasias pulmonares felinas
	Realizar citologia aplicada a la oncologia felina

Seguro de responsabilidade civil

A principal preocupação desta instituição é garantir a segurança dos profissionais que realizam o estágio e dos demais colaboradores necessários para o processo de capacitação prática na empresa. Entre as medidas adotadas para alcançar este objetivo, está a resposta a qualquer incidente que possa ocorrer ao longo do processo de ensino-aprendizagem.

Para isso, esta entidade educacional se compromete a fazer um seguro de responsabilidade civil que cubra qualquer eventualidade que possa surgir durante o período de estágio no centro onde se realiza a capacitação prática.

Esta apólice de responsabilidade civil terá uma cobertura ampla e deverá ser aceita antes do início da capacitação prática. Desta forma, o profissional não terá que se preocupar com situações inesperadas, estando amparado até a conclusão do programa prático no centro.



Condições da Capacitação Prática

As condições gerais do contrato de estágio para o programa são as seguintes:

1. ORIENTAÇÃO: drante o Mestrado Próprio Semipresencial o aluno contará com dois orientadores que irão acompanhá-lo durante todo o processo, esclarecendo as dúvidas e respondendo perguntas que possam surgir. Por um lado, contará com um orientador profissional, pertencente ao centro onde é realizado o estágio, que terá o objetivo de orientar e dar suporte ao aluno a todo momento. E por outro, contará com um orientador acadêmico cuja missão será coordenar e ajudar o aluno durante todo o processo, esclarecendo dúvidas e viabilizando o que for necessário. Assim, o aluno estará sempre acompanhado e poderá resolver as dúvidas que possam surgir, tanto de natureza prática quanto acadêmica.

2. DURAÇÃO: o programa de estágio terá uma duração de três semanas contínuas, distribuídas em jornadas de 8 horas, cinco dias por semana. Os dias e horários do programa serão de responsabilidade do centro e o profissional será informado com antecedência suficiente para que possa se organizar.

3. NÃO COMPARECIMENTO: em caso de não comparecimento no dia de início do Mestrado Próprio Semipresencial, o aluno perderá o direito de realizá-lo, sem que haja a possibilidade de reembolso ou mudança das datas estabelecidas. A ausência por mais de dois dias sem causa justificada/médica resultará na renúncia ao estágio e, conseqüentemente, em seu cancelamento automático. Qualquer problema que possa surgir durante a realização do estágio, deverá ser devidamente comunicado ao orientador acadêmico com caráter de urgência.

4. CERTIFICAÇÃO: ao concluir o Mestrado Semipresencial o aluno receberá um certificado que comprovará o período de estágio no centro em questão.

5. RELAÇÃO DE EMPREGO: o Mestrado Próprio Semipresencial não constitui relação de emprego de nenhum tipo.

6. ESTUDOS PRÉVIOS: alguns centros podem exigir um certificado de estudos prévios para a realização do Mestrado Próprio Semipresencial. Nestes casos, será necessário apresentá-lo ao departamento de estágio da TECH para que seja confirmada a atribuição do centro escolhido.

7. NÃO INCLUI: o Mestrado Próprio Semipresencial não incluirá nenhum elemento não descrito nas presentes condições. Portanto, não inclui acomodação, transporte para a cidade onde o estágio será realizado, vistos ou qualquer outro serviço não mencionado anteriormente.

Entretanto, em caso de dúvidas ou recomendações a respeito, o aluno poderá consultar seu orientador acadêmico. Este lhe proporcionará as informações necessárias para facilitar os procedimentos.

08

Onde posso realizar o Estágio Clínico?

Em sua tentativa de oferecer uma experiência única aos alunos no desenvolvimento de suas habilidades, a TECH oferece a oportunidade de colocar em prática o conhecimento teórico adquirido em um centro veterinário onde possam realizar esse estágio prático. Dessa forma, nossa instituição se adapta às necessidades e preferências do aluno, permitindo que ele escolha o destino que melhor se adapte às suas necessidades, além de contribuir para a especialização em Medicina e Cirurgia de Felinos em diferentes áreas do território nacional.





“

Com a especialização em Medicina e Cirurgia de Felinos por meio deste estágio prático, você estará fazendo uma escolha de desenvolvimento profissional ao lado da elite veterinária”

tech 52 Onde posso realizar o Estágio Clínico?



Os estudantes podem fazer o estágio clínico desse Mestrado Próprio Semipresencial nos seguintes centros:



Veterinária

Centro Quirúrgico Veterinario Algabeño

País: Espanha
Cidade: Madri

Endereço: Calle de José Rizal, 57, Madrid

Centro Veterinário especializado em cirurgia reprodutiva, oral, digestiva, oftálmica, ótica, plástica e reconstrutiva, urológica e do trato urinário

Capacitações práticas relacionadas:

- Anestesiologia Veterinária
- Cirurgia Veterinária em Pequenos Animais



Veterinária

Centro Veterinario La Caleta MiVet

País: Espanha
Cidade: Málaga.

Endereço: Av. de Andalucía, 126, 29751 Caleta de Vélez, Málaga

O Centro Veterinário La Caleta é um centro de alto nível especializado em atendimento geral e integral

Capacitações práticas relacionadas:

- Dermatologia em Pequenos Animais
- Urgência Veterinária em Pequenos Animais



Veterinária

Hospital Veterinario Málaga Este MiVet

País: Espanha
Cidade: Málaga.

Endereço: Avenida Infanta Elena, 29740 Torre del Mar, Málaga

Único hospital veterinário na área Oriental de de Málaga com atendimento de emergência 24 horas

Capacitações práticas relacionadas:

- Gestão e Direção de Centros Veterinários
- Urgência Veterinária em Pequenos Animais



Veterinária

Veterinario Sant Morí MiVet

País: Espanha
Cidade: Barcelona

Endereço: Av. d'Alfons XIII, 571, 08918 Badalona, Barcelona

Hospital Veterinário em Badalona Barcelona com atendimento 24 horas por dia, 365 dias por ano

Capacitações práticas relacionadas:

- Anestesiologia Veterinária
- Ultrassonografia em Pequenos Animais



Veterinária

Hospital Veterinario Avenida MiVet

País: Espanha
Cidade: Vizcaya

Endereço: Sabino Arana Etorbidea, 18 48013 Bilbao, Bizkaia

Clínica Veterinária Geral com atendimento 24 horas

Capacitações práticas relacionadas:

- Anestesiologia Veterinária
- Urgência Veterinária em Pequenos Animais



Veterinária

Arroyovet

País: Espanha
Cidade: Madri

Endereço: Av. de la Unión Europea, 47, 28939 Arroyomolinos, Madrid

Clínica veterinária com uma ampla gama de serviços clínicos

Capacitações práticas relacionadas:

- Clínica Médica de Pequenos Animais
- Medicina e Cirurgia de Felinos



Veterinária

Hospital Veterinario Menes

País: Espanha
Cidade: Astúrias

Endereço: Calle Daniel Palacio Fernández, 15, 33204 Gijón, Asturias

Clínica veterinária com dedicação exclusiva aos animais de estimação

Capacitações práticas relacionadas:

- Clínica Médica de Pequenos Animais
- Oftalmologia Veterinária em Pequenos Animais



Veterinária

Clínica Veterinaria Unzeta

País: Espanha
Cidade: Madri

Endereço: C. de Ferraz, 28, 28008 Madrid

Centro de atendimento clínico veterinário para animais de estimação

Capacitações práticas relacionadas:

- Clínica Médica de Pequenos Animais
- Oncologia Veterinária em Pequenos Animais



Veterinária

Clínica veterinaria Clinican

País	Cidade
Espanha	Jaén

Endereço: C. de Castilla y León, 6, 23009 Jaén

Clínica veterinária especializada em medicina e cirurgia de pequenos animais

Capacitações práticas relacionadas:
- Medicina e Cirurgia de Felinos



Veterinária

Pets, life & Care

País Cidade
México Nuevo León

Endereço: Av. Cabezada 10701-L12
Barrio acero C.P 64102

Hospital Veterinário de Atendimento Integral

Capacitações práticas relacionadas:

- Ultrassonografia em Pequenos Animais
- Urgência Veterinária em Pequenos Animais



Veterinária

Hospital Veterinario Reynoso

País Cidade
México México

Endereço: Guillermo roja No.201 Col. Federal
Toluca Edomex

Hospital Veterinário altamente especializado

Capacitações práticas relacionadas:

- Anestesiologia Veterinária
- Gestão e Direção de Centros Veterinários



Veterinária

Aztekan Hospital Veterinario - Roma

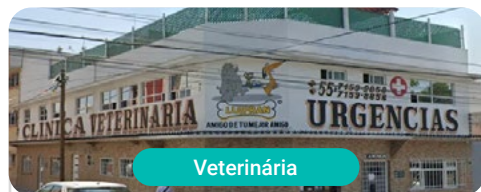
País Cidade
México Cidade do México

Endereço: San Luis 152 Col Roma C.P CDMX

Hospital Veterinário 24 horas

Capacitações práticas relacionadas:

- Emergências veterinárias em pequenos animais
- Cardiologia Veterinária em Pequenos Animais



Veterinária

Clínica Veterinaria Luifran

País Cidade
México Cidade do México

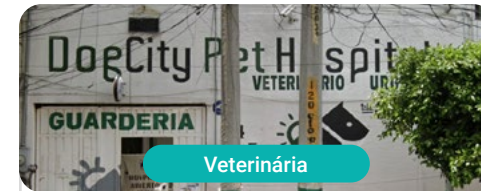
Endereço: Nte. 7-A 4634, Defensores
de la República, Gustavo A. Madero, 28001
Ciudad de México, CDMX

Centro de atendimento veterinário especializado em
cães e gatos

Capacitações práticas relacionadas:

- Anestesiologia Veterinária
- Doenças Infeciosas em Pequenos Animais





Veterinária

Dog City Pet Hospital

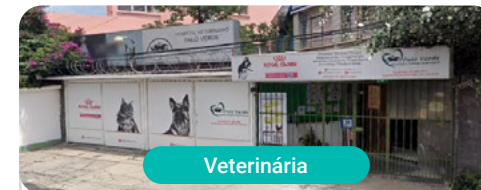
País	Cidade
México	Cidade do México

Endereço: Lago Ginebra 145, Pensil Sur, Miguel Hidalgo, CP 11490

Clínica veterinária especializada no atendimento de caninos

Capacitações práticas relacionadas:

- Anestesiologia Veterinária
- Emergências veterinárias em pequenos animais



Veterinária

Veterinaria Palo Verde

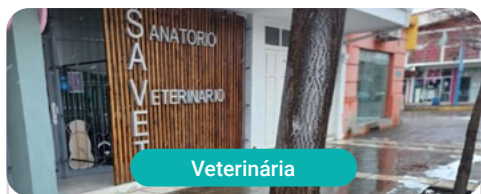
País	Cidade
México	Cidade do México

Endereço: Cerro del Otate 20, Romero de Terreros, Coyoacán, 04310 Ciudad de México, CDMX

Clínica veterinária com mais de 30 anos de experiência em cuidados com animais de estimação

Capacitações práticas relacionadas:

- Clínica Médica de Pequenos Animais
- Bem-estar Animal



Veterinária

SAVET Sanatorio Veterinario

País: Argentina
Cidade: Río Negro

Endereço: Santa Cruz 1515 General Roca,
Río Negro

Clínica veterinária com suprimentos e materiais de última geração

Capacitações práticas relacionadas:

- Anestesiologia Veterinária
- Emergências veterinárias em pequenos animais



Veterinária

Hospital Veterinario

País: Argentina
Cidade: Buenos Aires

Endereço: Caveri 1343, Cruce Castelar, Moreno

Hospital veterinário para emergências e especialidades para pequenos animais domésticos e exóticos.

Capacitações práticas relacionadas:

- Cirurgia Veterinária em Pequenos Animais
- Emergências veterinárias em pequenos animais



Veterinária

Clínica Veterinaria Don Bosco

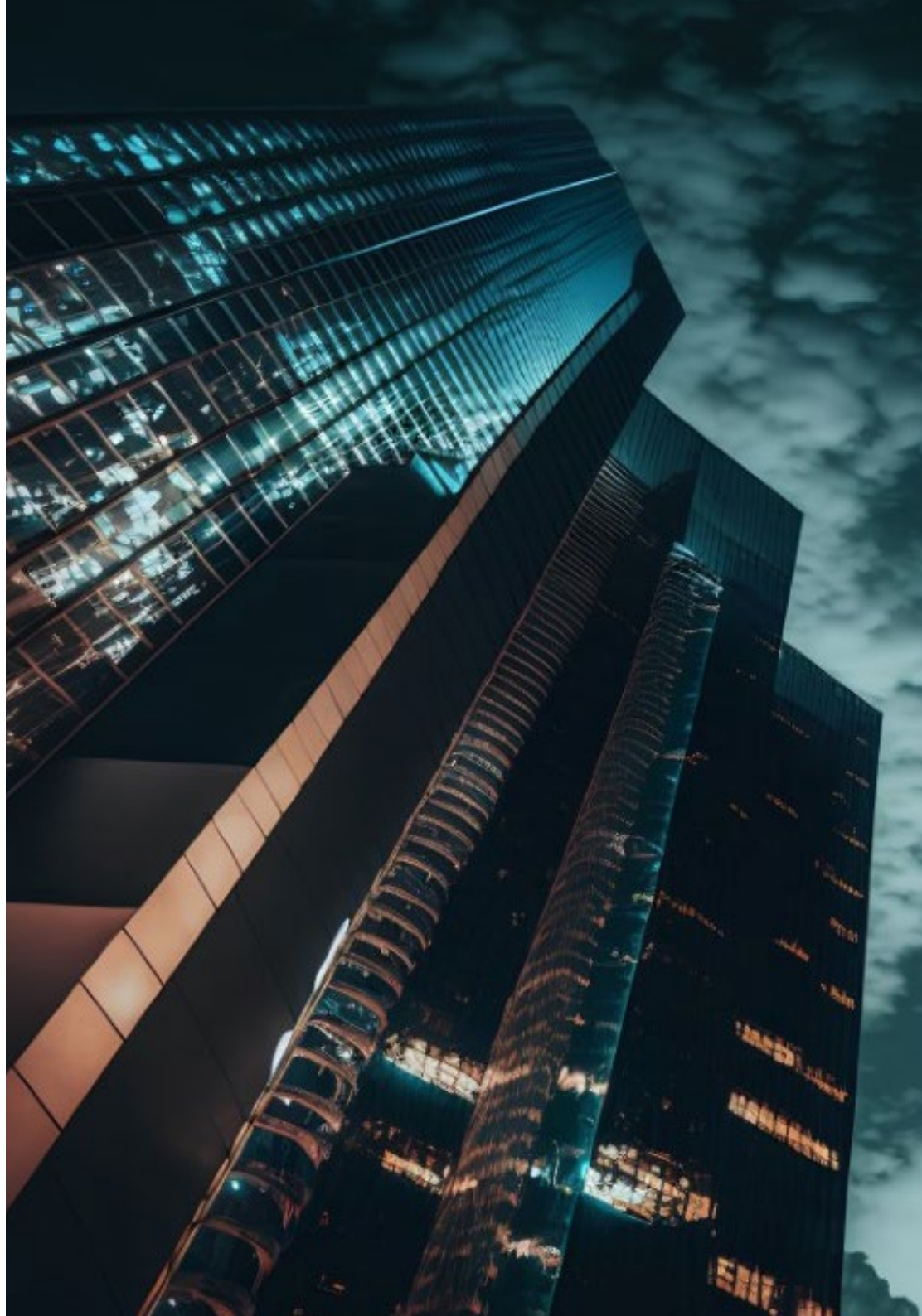
País: Argentina
Cidade: Buenos Aires

Endereço: Conquista de Desierto 662,
Ezeiza, Bs. As

Clínica de especialidades gerais e específicas de Medicina Veterinária

Capacitações práticas relacionadas:

- Anestesiologia Veterinária
- Emergências veterinárias em pequenos animais





Veterinária

Clínica Raza

País	Cidade
Colômbia	Bogotá, Distrito Capital

Endereço: Av. la esperanza 81-38
Bogotá, Colombia

Centro especializado no atendimento de
clínica veterinária

Capacitações práticas relacionadas:

- Gestão e Direção em Centros Veterinários
- Cirurgia Veterinária em Pequenos Animais



Matricule-se agora e progrida em sua área de trabalho com um curso completo que permitirá que você coloque em prática tudo o que aprendeu"

09

Metodologia

Este curso oferece uma maneira diferente de aprender. Nossa metodologia é desenvolvida através de um modo de aprendizagem cíclico: **o Relearning**. Este sistema de ensino é utilizado, por exemplo, nas faculdades de medicina mais prestigiadas do mundo e foi considerado um dos mais eficazes pelas principais publicações científicas, como o *New England Journal of Medicine*.





“

Descubra o Relearning, um sistema que abandona a aprendizagem linear convencional para realizá-la através de sistemas de ensino cíclicos: uma forma de aprendizagem que se mostrou extremamente eficaz, especialmente em disciplinas que requerem memorização”

Na TECH usamos o Método do Caso

Em uma determinada situação, o que um profissional deveria fazer? Ao longo do programa, os alunos irão se deparar com diversos casos simulados baseados em situações reais, onde deverão investigar, estabelecer hipóteses e finalmente resolver as situações. Há diversas evidências científicas sobre a eficácia deste método. Os especialistas aprendem melhor, mais rápido e de forma mais sustentável ao longo do tempo.

Com a TECH você irá experimentar uma forma de aprender que está revolucionando as bases das universidades tradicionais em todo o mundo.



Segundo o Dr. Gérvas, o caso clínico é a apresentação comentada de um paciente, ou grupo de pacientes, que se torna um "caso", um exemplo ou modelo que ilustra algum componente clínico peculiar, seja pelo seu poder de ensino ou pela sua singularidade ou raridade. É essencial que o caso seja fundamentado na vida profissional atual, tentando recriar as condições reais da prática profissional do veterinário

“

Você sabia que este método foi desenvolvido em 1912, em Harvard, para os alunos de Direito? O método do caso consistia em apresentar situações reais e complexas para que os alunos tomassem decisões e justificassem como resolvê-las. Em 1924 foi estabelecido como o método de ensino padrão em Harvard”

A eficácia do método é justificada por quatro conquistas fundamentais:

1. Os veterinários que seguem este método não só assimilam os conceitos, mas também desenvolvem a capacidade mental, através de exercícios que avaliam situações reais e a aplicação do conhecimento.
2. A aprendizagem se consolida nas habilidades práticas permitindo ao veterinário integrar melhor o conhecimento à prática clínica.
3. A assimilação de ideias e conceitos se torna mais fácil e mais eficiente, graças ao uso de situações decorrentes da realidade.
4. A sensação de eficiência do esforço investido se torna um estímulo muito importante para os alunos, o que se traduz em um maior interesse pela aprendizagem e um aumento no tempo dedicado ao curso.



Metodologia Relearning

A TECH utiliza de maneira eficaz a metodologia do estudo de caso com um sistema de aprendizagem 100% online, baseado na repetição, combinando 8 elementos didáticos diferentes em cada aula.

Potencializamos o Estudo de Caso com o melhor método de ensino 100% online: o Relearning.



O veterinário aprenderá através de casos reais e da resolução de situações complexas em ambientes simulados de aprendizagem. Estes simulados são realizados através de software de última geração para facilitar a aprendizagem imersiva.

Na vanguarda da pedagogia mundial, o método Relearning conseguiu melhorar os níveis de satisfação geral dos profissionais que concluíram seus estudos, com relação aos indicadores de qualidade da melhor universidade online do mundo (Universidade de Columbia).

Através desta metodologia, mais de 65 mil veterinários foram capacitados com sucesso sem precedentes em todas as especialidades clínicas, independente da carga cirúrgica. Nossa metodologia de ensino é desenvolvida em um ambiente altamente exigente, com um corpo discente com um perfil socioeconômico médio-alto e uma média de idade de 43,5 anos.

O Relearning permitirá uma aprendizagem com menos esforço e mais desempenho, fazendo com que você se envolva mais em sua especialização, desenvolvendo o espírito crítico e sua capacidade de defender argumentos e contrastar opiniões: uma equação de sucesso.

No nosso programa, a aprendizagem não é um processo linear, ela acontece em espiral (aprender, desaprender, esquecer e reaprender). Portanto, combinamos cada um desses elementos de forma concêntrica.

A nota geral do sistema de aprendizagem da TECH é de 8,01, de acordo com os mais altos padrões internacionais.



Neste programa, oferecemos o melhor material educacional, preparado especialmente para os profissionais:



Material de estudo

Todo o conteúdo foi criado especialmente para o curso pelos especialistas que irão ministrá-lo, o que faz com que o desenvolvimento didático seja realmente específico e concreto.

Posteriormente, esse conteúdo é adaptado ao formato audiovisual, para criar o método de trabalho online da TECH. Tudo isso, com as técnicas mais inovadoras que proporcionam alta qualidade em todo o material que é colocado à disposição do aluno.



As últimas técnicas e procedimentos em vídeo

A TECH aproxima o aluno das técnicas mais inovadoras, dos últimos avanços educacionais e da vanguarda das técnicas e procedimentos veterinários. Tudo isso, explicado detalhadamente para sua total assimilação e compreensão. E o melhor de tudo, você poderá assistí-los quantas vezes quiser.



Resumos interativos

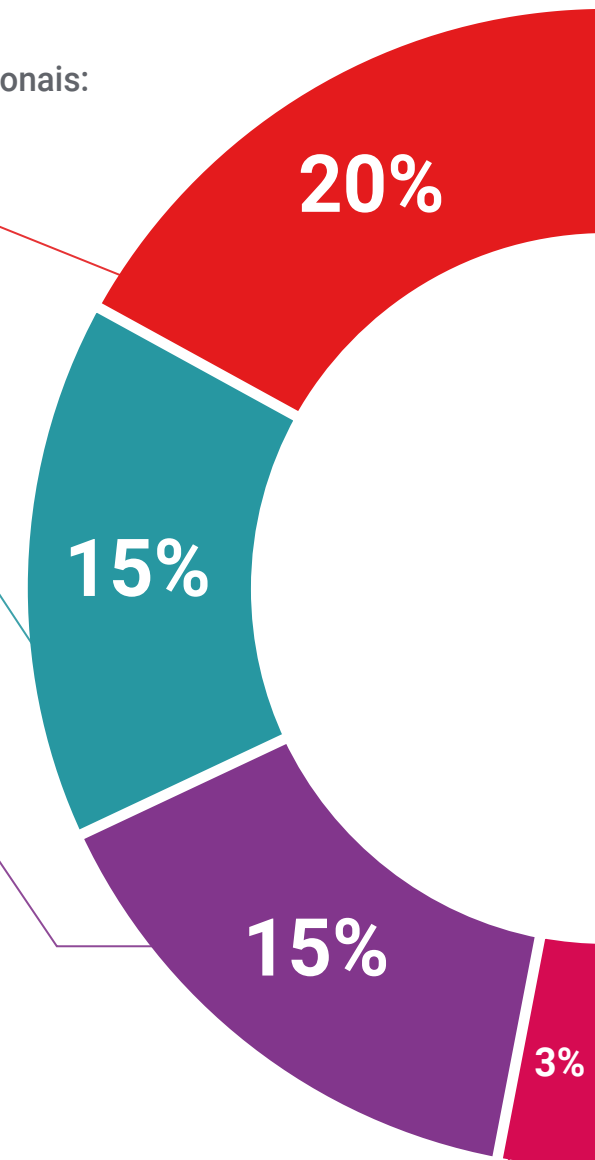
A equipe da TECH apresenta o conteúdo de forma atraente e dinâmica através de pílulas multimídia que incluem áudios, vídeos, imagens, gráficos e mapas conceituais para consolidar o conhecimento.

Este sistema exclusivo de capacitação por meio da apresentação de conteúdo multimídia foi premiado pela Microsoft como "Caso de sucesso na Europa".



Leituras complementares

Artigos recentes, documentos de consenso e diretrizes internacionais, entre outros. Na biblioteca virtual da TECH o aluno terá acesso a tudo o que for necessário para complementar a sua capacitação.





Estudos de casos elaborados e orientados por especialistas

A aprendizagem efetiva deve ser necessariamente contextual. Portanto, na TECH apresentamos casos reais em que o especialista guia o aluno através do desenvolvimento da atenção e da resolução de diferentes situações: uma forma clara e direta de alcançar o mais alto grau de compreensão.



Testing & Retesting

Avaliamos e reavaliamos periodicamente o conhecimento do aluno ao longo do programa, através de atividades e exercícios de avaliação e autoavaliação, para que possa comprovar que está alcançando seus objetivos.



Masterclasses

Há evidências científicas sobre a utilidade da observação de terceiros especialistas. O "Learning from an expert" fortalece o conhecimento e a memória, além de gerar segurança para a tomada de decisões difíceis no futuro.



Guias rápidos de ação

A TECH oferece o conteúdo mais relevante do curso em formato de fichas de trabalho ou guias rápidos de ação. Uma forma sintetizada, prática e eficaz de ajudar os alunos a progredirem na aprendizagem.



10 Certificado

O Mestrado Próprio Semipresencial em Medicina e Cirurgia de Felinos garante, além da capacitação mais rigorosa e atualizada, o acesso a um título de Mestrado Próprio Semipresencial emitido pela TECH Universidade Tecnológica.



“

Conclua este programa de estudos com sucesso e receba seu certificado sem sair de casa e sem burocracias”

Este **Mestrado Próprio Semipresencial em Medicina e Cirurgia de Felinos** conta com o conteúdo mais completo e atualizado do mercado.

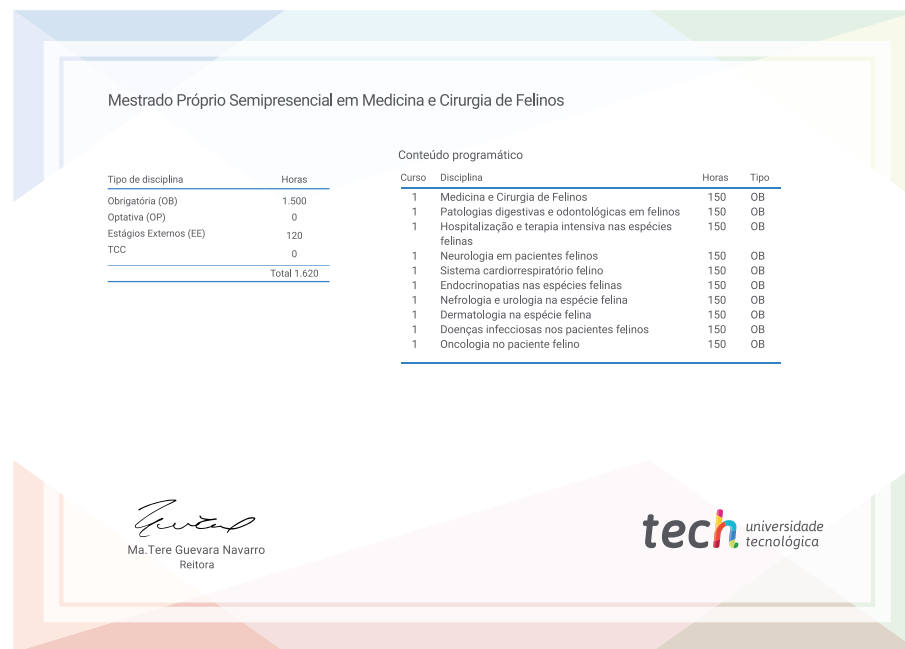
Uma vez aprovadas as avaliações, o aluno receberá por correio o certificado* do **Mestrado Próprio Semipresencial** emitido pela **TECH Universidade Tecnológica**.

O certificado emitido pela **TECH Universidade Tecnológica** expressará a qualificação obtida no Mestrado Próprio Semipresencial, atendendo aos requisitos normalmente exigidos pelas bolsas de empregos, concursos públicos e avaliação de carreira profissional.

Título: **Mestrado Próprio Semipresencial em Medicina e Cirurgia de Felinos**

Modalidade: **Semipresencial (Online + Estágio Clínico)**

Duração: **12 meses**



*Apostila de Haia: Caso o aluno solicite que seu certificado seja apostilado, a TECH EDUCATION providenciará a obtenção do mesmo a um custo adicional.

futuro
saúde confiança pessoas
informação orientadores
educação certificação ensino
garantia aprendizagem
instituições tecnologia
comunidade compromisso
atenção personalizada
conhecimento inovação
presente qualidade
desenvolvimento

tech universidade
tecnológica

Mestrado Próprio Semipresencial Medicina e Cirurgia de Felinos

Modalidade: Semipresencial (Online + Estágio Clínico)

Duração: 12 meses

Certificado: TECH Universidade Tecnológica

Mestrado Próprio Semipresencial

Medicina e Cirurgia de Felinos

