

Master Privato

Medicina e Chirurgia Felina





tech università
tecnologica

Master Privato Medicina e Chirurgia Felina

- » Modalità: online
- » Durata: 12 mesi
- » Titolo: TECH Università Tecnologica
- » Dedizione: 16 ore/settimana
- » Orario: a scelta
- » Esami: online

Accesso al sito web: www.techitute.com/it/veterinaria/master/master-medicina-chirurgia-felina

Indice

01

Presentazione

pag. 4

02

Obiettivi

pag. 8

03

Competenze

pag. 16

04

Direzione del corso

pag. 20

05

Struttura e contenuti

pag. 28

06

Metodologia

pag. 42

07

Titolo

pag. 50

01

Presentazione

L'aumento della qualità della vita e del numero dei proprietari di animali felini ha causato una crescente preoccupazione per le varie patologie e affezioni che colpiscono questa specie animale. I veterinari devono essere preparati ad affrontare una varietà di complicazioni, dalle patologie dell'apparato digerente alle malattie infettive o l'oncologia felina. Questo programma universitario di TECH si concentra proprio su questa esigenza di aggiornamento professionale, attraverso un corso completo preparato dai migliori professionisti nel campo delle patologie feline. Tutto questo con la garanzia di qualità e flessibilità di TECH, che permette di conciliare perfettamente questa specializzazione con le responsabilità lavorative o personali.





“

Questa specializzazione è il miglior investimento che tu possa fare per aggiornare le tue conoscenze in Medicina e Chirurgia Felina”

La Medicina Felina ha conosciuto un grande sviluppo nell'ultimo decennio, essendo una delle aree più richieste dai veterinari clinici per diversi motivi. Il primo è la mancanza di studi specifici nell'ambito della carriera Veterinaria, che fa sì che molti dei corsi post-laurea si specializzino nel colmare le lacune in questo campo. Il secondo punto, forse il più importante, è che i veterinari, che vedono aumentare di giorno in giorno il numero di pazienti felini, richiedono una maggiore specializzazione. Il terzo punto è che ci sono già molti colleghi che desiderano dedicarsi esclusivamente a questa specie e sono quindi alla ricerca di uno studio che soddisfi le loro esigenze e aspettative.

Sebbene molti professionisti non considerino la Medicina Felina come una specialità, la natura del gatto fa sì che, per poter prevenire qualsiasi problema, affrontare in modo appropriato tutte le patologie e risolvere i casi più complessi, sia essenziale possedere una profonda conoscenza di questa specie e una specializzazione adeguata.

Il Master Privato in Medicina e Chirurgia Felina si focalizza sulla specializzazione, ma anche sull'aggiornamento, rivolgendo lo sguardo al futuro della medicina nella specie felina. Questa specializzazione presenta una visione completamente integrata del gatto come specie, affrontando prima le sue esigenze e poi concentrandosi sulle aree più rilevanti grazie a rinomati esperti, sia in Medicina che in diagnostica per immagini e chirurgia. L'aggiornamento come risposta all'esigenza di una specializzazione e un'assistenza esclusiva e distinta per i propri pazienti.

I punti di forza di questo Master Privato sono l'utilizzo di tecniche minimamente invasive, la cardiologia interventistica, i nuovi monitoraggi e le alternative terapeutiche per le varie patologie della specie felina.

Inoltre, la modalità online di questo programma consente allo studente di non avere orari fissi né la necessità di doversi recare presso centri fisici, avendo la possibilità di accedere ai contenuti in qualsiasi momento e di conciliare al meglio la sua vita professionale o personale con quella accademica.

Il Master Privato in Medicina e Chirurgia Felina persegue l'eccellenza sia nella teoria che nella pratica quotidiana per offrire un'assistenza di qualità ai pazienti felini.

Questo **Master Privato in Medicina e Chirurgia Felina** possiede il programma educativo più completo e aggiornato del mercato. Le caratteristiche principali del corso sono:

- ♦ Sviluppo di casi di studio presentati da esperti in Medicina e Chirurgia Felina
- ♦ Contenuti grafici, schematici ed eminentemente pratici che forniscono informazioni scientifiche e pratiche sulle discipline essenziali per l'esercizio della professione
- ♦ Esercizi pratici che offrono un processo di autovalutazione per migliorare l'apprendimento
- ♦ Speciale enfasi sulle metodologie innovative
- ♦ Lezioni teoriche, domande all'esperto e lavori di riflessione individuale
- ♦ Contenuti disponibili da qualsiasi dispositivo fisso o mobile dotato di connessione a internet



Applica gli ultimi progressi della medicina felina nella tua pratica quotidiana. Si tratta dell'opportunità perfetta per avanzare nella tua carriera"

“

Apprenderai come sviluppare un protocollo per identificare e localizzare le alterazioni che colpiscono il sistema nervoso nella specie felina"

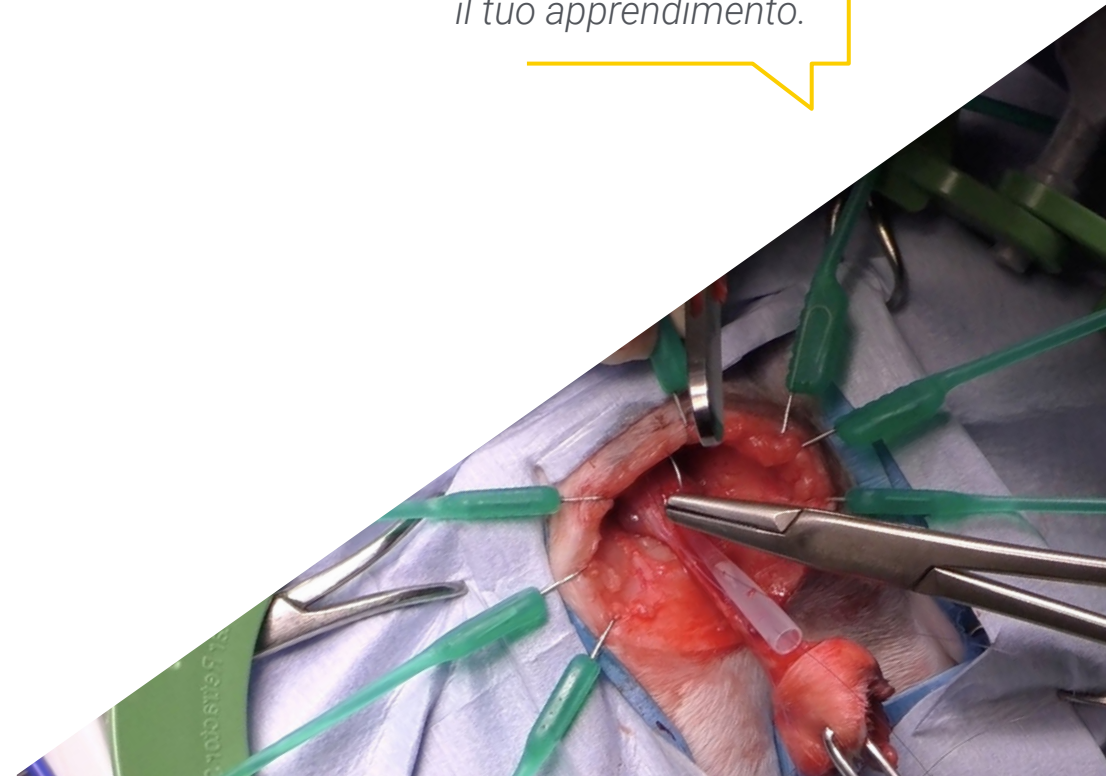
Il personale docente del programma comprende rinomati specialisti del settore che forniscono agli studenti le competenze necessarie a intraprendere un percorso di studio eccellente.

I contenuti multimediali, sviluppati in base alle ultime tecnologie educative, forniranno al professionista un apprendimento coinvolgente e localizzato, ovvero inserito in un contesto reale.

La creazione di questo programma è incentrata sull'Apprendimento Basato su Problemi, mediante il quale lo specialista deve cercare di risolvere le diverse situazioni che gli si presentano durante il corso. Lo studente potrà usufruire di un innovativo sistema di video interattivi creati da esperti di rinomata fama.

Un programma unico che si distingue per la qualità dei contenuti e per il suo eccellente personale docente, composto da professionisti con diversi anni di esperienza nel settore.

Questa specializzazione dispone del miglior materiale didattico che ti permetterà di studiare in un modo contestuale e faciliterà il tuo apprendimento.



02 Obiettivi

Questo programma in Medicina e Chirurgia Felina si prefigge l'obiettivo di facilitare la pratica quotidiana del veterinario, grazie agli ultimi progressi e ai trattamenti più innovativi del settore.





“

Specializzati con il programma più completo del mercato e apprendi come diagnosticare e trattare il paziente felino, ottenendo risultati di successo in ogni intervento"



Obiettivi generali

- ◆ Determinare le tecniche anestetiche specifiche nel paziente felino
- ◆ Riconoscere i sintomi del dolore in un gatto e sapere come affrontarli
- ◆ Stabilire un protocollo diagnostico e terapeutico appropriato nelle anemie non rigenerative
- ◆ Affrontare le principali controversie nella nutrizione felina
- ◆ Riconoscere le principali particolarità nel metabolismo dei farmaci nel gatto
- ◆ Esaminare quali sono i segni meno comuni che possono far sospettare una patologia digestiva
- ◆ Stabilire le differenze tra malattia parodontale e gengivostomatite cronica
- ◆ Selezionare e valutare il paziente critico
- ◆ Stabilire un corretto piano alimentare per il paziente felino iporessico o anoressico
- ◆ Padroneggiare i metodi di monitoraggio in terapia intensiva



*Unisciti alla maggiore Università
online del mondo"*





Obiettivi specifici

Modulo 1. Medicina e Chirurgia Felina

- ◆ Determinare le caratteristiche ambientali più appropriate per ridurre lo stress e migliorare la gestione dei gatti in clinica
- ◆ Pianificare i diversi protocolli di arricchimento ambientale e stabilire quando e come applicarli
- ◆ Riconoscere le principali alterazioni comportamentali che possono verificarsi nei felini e scegliere la terapia appropriata per ogni situazione
- ◆ Conoscere i principali protocolli anestetici e analgesici nel gatto
- ◆ Stabilire gli strumenti diagnostici esistenti per la rilevazione del dolore nei pazienti felini e approfondire la terapia più appropriata
- ◆ Saper redigere un protocollo diagnostico in caso di anemia non rigenerativa
- ◆ Dare risposta alle principali controversie sulla nutrizione felina
- ◆ Adattare le dosi dei farmaci in presenza di determinate patologie e in base all'età
- ◆ Gestire una colonia urbana di gatti in modo etico

Modulo 2. Patologie digestive e odontologiche nella specie felina

- ◆ Gestire efficacemente i pazienti felini con perdita di peso
- ◆ Determinare quali esami del sangue sono utili per escludere o confermare un problema digestivo
- ◆ Utilizzare la tecnica diagnostica ideale per ogni patologia digestiva, conoscendo le indicazioni e i limiti di ciascuna
- ◆ Stabilire in quali casi è più opportuno considerare un'endoscopia digestiva o una laparotomia esplorativa
- ◆ Padroneggiare i trattamenti più efficaci per le malattie infiammatorie intestinali basandosi sull'evidenza scientifica

- ♦ Determinare in quali casi si debba considerare l'uso di cellule staminali o di trapianti fecali per il trattamento delle malattie infiammatorie intestinali
- ♦ Stabilire un monitoraggio adeguato del paziente felino affetto da lipidosi epatica
- ♦ Sviluppare un piano nutrizionale per il paziente felino affetto da iporessia o anoressia
- ♦ Gestire correttamente tutte le strategie nutrizionali nel trattamento delle patologie digestive
- ♦ Padroneggiare la radiologia dentale per la diagnosi delle patologie orali
- ♦ Distinguere tra malattia parodontale, gengivostomatite cronica o altre malattie orali
- ♦ Pianificare il trattamento corretto per ogni patologia orale sulla base delle evidenze scientifiche e dei risultati degli esperti
- ♦ Determinare quando ci troviamo di fronte a un paziente felino con gengivostomatite refrattaria e come trattarlo

Modulo 3. Ricovero e terapia intensiva nella specie felina

- ♦ Stabilizzare adeguatamente il paziente in stato di shock
- ♦ Elaborare un piano di fluidoterapia appropriato per ogni caso
- ♦ Conoscere i prodotti sanguigni, quando e come utilizzarli
- ♦ Riconoscere i reperti patologici negli esami analitici, nell'AFast e nel TFAST
- ♦ Determinare e gestire i segni di dolore nel paziente felino ricoverato
- ♦ Elaborare un piano nutrizionale per i pazienti ricoverati
- ♦ Riconoscere e prevenire i segni della sindrome da rialimentazione
- ♦ Acquisire familiarità con le procedure da eseguire nell'area di degenza
- ♦ Perfezionare un protocollo per la rianimazione del paziente in arresto cardiorespiratorio

Modulo 4. Neurologia nei pazienti felini

- ♦ Eseguire un esame neurologico completo
- ♦ Localizzare una lesione nel sistema nervoso
- ♦ Stabilire le diagnosi differenziali sulla base del nostro esame
- ♦ Determinare un protocollo diagnostico basato sui nostri differenziali
- ♦ Fornire una prognosi
- ♦ Sviluppare le patologie sistemiche che causano lesioni neurologiche
- ♦ Distinguere tra sindrome vestibolare centrale e periferica
- ♦ Esaminare il protocollo di intervento nelle diverse emergenze neurologiche
- ♦ Conoscere le possibili cause delle crisi epilettiformi nei gatti

Modulo 5. Sistema cardiorespiratorio felino

- ♦ Eseguire un esame fisico completo
- ♦ Elaborare un elenco di diagnosi differenziali
- ♦ Conoscere l'aggiornamento delle principali cardiomiopatie feline in base al consenso ACVIM
- ♦ Valutare le principali aritmie
- ♦ Applicare le terapie mediche su base ambulatoriale
- ♦ Gestire i pazienti durante il ricovero
- ♦ Conoscere le più comuni tecniche chirurgiche del sistema cardiorespiratorio

Modulo 6. Endocrinopatie nella specie felina

- ♦ Approfondire le opzioni di trattamento e dei sistemi di monitoraggio del diabete mellito
- ♦ Analizzare tutti i fattori che possono influenzare la difficile gestione del paziente diabetico
- ♦ Sviluppare un buon protocollo per la gestione della chetoacidosi diabetica e della sindrome iperosmolare
- ♦ Proporre diverse opzioni terapeutiche nel paziente ipertiroideo e valutare l'effetto di questa malattia sull'organismo
- ♦ Valutare le alterazioni del calcio nel paziente felino e stabilire un piano diagnostico e terapeutico
- ♦ Identificare le alterazioni delle ghiandole surrenali e le alterazioni fisiopatologiche che comportano nel paziente felino
- ♦ Evidenziare la malattia di *Cushing* e l'acromegalia, spesso sottodiagnosticate o mascherate da altre patologie

Modulo 7. Nefrologia e urologia nella specie felina

- ♦ Conoscere tutte le tecniche diagnostiche dell'apparato urinario
- ♦ Saper interpretare i risultati della biochimica del sangue e dell'analisi delle urine
- ♦ Stabilire un approccio diagnostico per il paziente affetto da danno renale acuto
- ♦ Stadiazione dell'insufficienza renale acuta secondo le linee guida IRIS
- ♦ Sviluppare un protocollo d'azione per il danno renale acuto
- ♦ Chiarire l'approccio diagnostico al paziente affetto da danno renale cronico
- ♦ Proporre la gestione appropriata delle patologie specifiche responsabili dell'IRC, nonché la loro gestione non specifica
- ♦ Comprendere l'importanza della proteinuria e dell'ipertensione nella gestione dell'IRC

- ♦ Stadiazione dell'IRC secondo le linee guida IRIS
- ♦ Trattare il paziente che presenta una cistite idiopatica, sia ostruttiva che non ostruttiva
- ♦ Conoscere le raccomandazioni per la gestione dei diversi tipi di uroliti
- ♦ Riconoscere il paziente affetto da ostruzione uretrale
- ♦ Stabilire le diverse tecniche esistenti per trattare le ostruzioni uretrali con i loro vantaggi, svantaggi e indicazioni

Modulo 8. Dermatologia nella specie felina

- ♦ Capire la struttura e le funzioni della pelle
- ♦ Identificare i diversi gruppi e modelli di cellule nella citologia cutanea
- ♦ Associare questi modelli alle malattie che li causano
- ♦ Identificare i diversi tipi di parassiti cutanei che colpiscono i gatti
- ♦ Essere in grado di comunicare al proprietario il tipo di malattia, il trattamento e la gravità della patologia cutanea di cui soffre il gatto
- ♦ Sviluppare le malattie sono di particolare interesse per la salute pubblica
- ♦ Stabilire il trattamento più efficace in base al tipo di paziente
- ♦ Avere una conoscenza approfondita dell'atopia felina, in particolare dei diversi metodi diagnostici e dei trattamenti attualmente disponibili e della loro efficacia
- ♦ Associare i diversi punti del prurito alle più probabili malattie che possono causarlo
- ♦ Interpretare un referto anatomo-patologico
- ♦ Determinare quando sospettare di una dermatite psicogena o di un prurito psicogeno e come trattarlo
- ♦ Sviluppare le cause del prurito e stabilire un piano diagnostico specifico per ogni caso

Modulo 9. Malattie infettive nei pazienti felini

- ◆ Sviluppare le tecniche diagnostiche utilizzate nella patologie infettive feline
- ◆ Comprendere i concetti di sensibilità, specificità, prevalenza e valore predittivo
- ◆ Diagnosticare e trattare correttamente un gattino affetto da panleucopenia
- ◆ Riconoscere le principali fasi cliniche della leucemia felina e come trattarla
- ◆ Conoscere le malattie associate all'immunodeficienza felina
- ◆ Utilizzare i test diagnostici più affidabili per la diagnosi di qualsiasi quadro sintomatico di peritonite infettiva felina
- ◆ Illustrare le conoscenze attuali in relazione alle nuove terapie per i pazienti affetti da peritonite infettiva felina
- ◆ Analizzare i principali agenti patogeni responsabili delle malattie del tratto respiratorio superiore
- ◆ Sviluppare un protocollo diagnostico appropriato per le malattie respiratorie acute e croniche del tratto superiore
- ◆ Utilizzare in modo responsabile gli antibiotici nelle infezioni batteriche del tratto respiratorio superiore
- ◆ Stabilire un protocollo diagnostico adeguato per i gattini affetti da diarrea infettiva e conoscere i metodi di raccolta dei campioni
- ◆ Determinare come il virus della SARS-Cov2 colpisce i felini sulla base delle attuali evidenze scientifiche
- ◆ Conoscere i parassiti polmonari che possono colpire il gatto, diagnosticarli e trattarli in modo appropriato





Modulo 10. Oncologia nel paziente felino

- ◆ Realizzare in modo razionale l'approccio clinico al gatto in cui è presente una massa
- ◆ Eseguire ed elaborare correttamente una citologia
- ◆ Scegliere il tipo di biopsia più appropriato
- ◆ Sviluppare la stadiazione di un tumore
- ◆ Saper preparare e somministrare la chemioterapia a un gatto
- ◆ Gestire in modo appropriato gli effetti avversi della chemioterapia
- ◆ Conoscere gli agenti chemioterapici più comunemente utilizzati nel paziente felino
- ◆ Acquisire familiarità con l'uso dell'elettrochemioterapia nei gatti e in quali neoplasie è raccomandata
- ◆ Conoscere le differenze nella diagnosi e nel trattamento dei diversi tipi di linfoma digestivo
- ◆ Conoscere altre forme in cui il linfoma si presenta nel gatto
- ◆ Gestire in modo appropriato una gatto con tumori ai seni
- ◆ Approcciare in modo ottimale il trattamento dei sarcomi associati al punto d'iniezione
- ◆ Riconoscere altri tipi di cancro nel gatto e le loro peculiarità nella specie
- ◆ Conoscere i diversi tipi di resezione chirurgica e l'importanza dei margini di escissione
- ◆ Interpretare in modo appropriato il referto bioptico in relazione ai margini chirurgici
- ◆ Padroneggiare le tecniche di controllo del dolore nel paziente felino affetto da neoplasia

03

Competenze

Dopo aver superato le valutazioni del Master Privato in Medicina e Chirurgia Felina, il professionista avrà acquisito le competenze necessarie per svolgere una pratica medica di qualità, basata sulla metodologia didattica più innovativa.





“

*Questo programma ti permetterà di
acquisire le competenze necessarie per
essere più efficace nel tuo lavoro quotidiano”*



Competenze generali

- Possedere conoscenze nuove e aggiornate in Medicina e Chirurgia Felina
- Approfondire la gestione appropriata del paziente felino nella pratica clinica quotidiana
- Conoscere i principali problemi comportamentali dei gatti
- Mettere in chiaro la corretta gestione di una colonia felina urbana
- Ottimizzare la diagnosi e i limiti di ciascuna tecnica
- Riconoscere i segni dello shock nel gatto ed essere in grado di stabilire un piano di stabilizzazione
- Acquisire familiarità con i dati minimi da raccogliere nel paziente criticamente malato e avere padronanza nella loro interpretazione

“

*Aggiornati sugli aspetti più rilevanti
in Medicina e Chirurgia Felina"*





Competenze specifiche

- ♦ Valutare i cambiamenti anatomici nei felini per diagnosticare eventuali disturbi
- ♦ Eseguire una diagnosi clinica, gli esami di laboratorio e i trattamenti applicati
- ♦ Ottenere una conoscenza teorico-pratica avanzata applicabile alla pratica clinica quotidiana
- ♦ Distinguere le particolarità dei felini rispetto al trattamento di altri animali
- ♦ Determinare le variazioni interspecifiche, l'anatomia e la fisiologia felina
- ♦ Trattare e gestire i felini malati
- ♦ Affrontare i pazienti felini affetti da malattie infettive nel modo più efficace e aggiornato
- ♦ Generare conoscenze specialistiche e avanzate riguardo all'ipertiroidismo, al diabete, all'iperaldosteronismo e all'ipercalcemia nei gatti
- ♦ Sviluppare un protocollo per identificare e localizzare le principali alterazioni che colpiscono il sistema nervoso nella specie felina

04

Direzione del corso

Il personale docente del presente programma è composto da esperti di riferimento nel campo della Medicina e Chirurgia Felina, che mettono a disposizione dello studente tutta la loro esperienza nel settore. Professionisti di riconosciuto prestigio che hanno unito le forze per offrire una specializzazione con un contenuto di altissima qualità, combinando la teoria scientifica avanzata con la pratica clinica più comune e di comprovato successo.





“

Il personale docente, composto da esperti in medicina e chirurgia felina, ti supporterà per tutta la durata del programma"

Direttrice ospite internazionale

La Dott.ssa Karen Perry è diventata una delle figure professionali più importanti nel mondo della Veterinaria. Specializzata in Ortopedia di piccoli animali, il suo prestigio sta nel suo costante lavoro in quest'area, dove si è impegnata con passione per trovare i trattamenti più efficaci nella riduzione dei tassi di complicazioni associati alle comuni procedure ortopediche.

Il suo lavoro si è concentrato in particolare sull'**Ortopedia Felina** e sull'**Osteosintesi Minimamente Invasiva**, sfere che gli hanno permesso di ricoprire posizioni di alta responsabilità. Ha lavorato con successo come **Responsabile della Sezione di Chirurgia degli Animali di Piccola Taglia** e docente associato alla Michigan State University. In questo senso, nel corso della sua lunga carriera professionale, Perry ha coniugato perfettamente l'aspetto clinico con l'insegnamento in istituti accademici superiori.

Infatti, grazie alle sue capacità comunicative, non solo rende attraente il contenuto agli studenti, ma diffonde anche i progressi scientifici del suo campo nei congressi internazionali della sua specialità. È autrice di numerose pubblicazioni in letteratura veterinaria e si pone come voce di riferimento nel suo campo, Ciò lo ha portato a partecipare a interviste in cui incoraggia il costante aggiornamento da parte dei professionisti e la partecipazione attiva delle donne in ortopedia veterinaria. Allo stesso tempo porta i progressi scientifici e clinici nella società in generale attraverso i diversi canali di comunicazione digitale.



Dott. Perry, Karen

- ♦ Responsabile della Sezione di Animali di Piccola Taglia presso il Centro medico veterinario della Michigan State University
- ♦ Docente presso la Michigan State University
- ♦ Docente Veterinaria al Royal Veterinary College
- ♦ Veterinaria presso The Royal (Dick) Veterinary Studies
- ♦ Miembro di:
- ♦ European College of Veterinary Surgeons

“

*Grazie a TECH potrai
apprendere con i migliori
professionisti del mondo”*

Direzione



Dott. Mayo Robles, Pedro Pablo

- ♦ Co-proprietario e responsabile del Servizio di Medicina Interna dell'Ospedale Veterinario Nacho Mendes, a Gijon
- ♦ Veterinario presso il Centro di riferimento San Vicente del Raspeig, ad Alicante
- ♦ Veterinario clinico presso il Centro Chirurgico Veterinario Alfonso Chico di La Coruña
- ♦ Responsabil dell'Accreditamento dell'Ospedale Veterinario Nacho Menes come "Clinica amica dei gatti livello oro da parte dell'ISFM"
- ♦ Laurea in Veterinaria con specializzazione in Medicina e Salute Animale presso la Facoltà di Veterinaria dell'Università di León

Personale docente

Dott. Álvarez Martín, Ramón

- ♦ Veterinario co-responsabile del servizio di Chirurgia dei Tessuti Molli e responsabile del servizio di Odontologia presso l'Ospedale Veterinario Nacho Menes, a Gijon
- ♦ Veterinario di Medicina d'Urgenza presso l'Ospedale Veterinario Indautxu, a Bilbao
- ♦ Laurea in Veterinaria presso l'Università di León
- ♦ Corso post-laurea in Anestesia e Chirurgia dei Tessuti Molli presso l'Università Autonoma di Barcellona

Dott.ssa Fernández Ordóñez, Raquel

- ♦ Veterinaria in Medicina Interna e degenza presso l'Ospedale Veterinario Nacho Menes, nelle Asturie
- ♦ Veterinaria responsabile di Medicina d'Urgenza, Medicina Interna e Degenza presso Anicura Marina Baixa Ospedale veterinario, ad Alicante
- ♦ Veterinaria in Medicina Generale e Preventiva presso la Clinica Veterinaria Covadonga, nelle Asturie
- ♦ Veterinaria autonoma in Medicina d'Urgenza 24h e Medicina Generale nella città di Milano
- ♦ Laurea in Veterinaria presso l'Università di León
- ♦ Seminario Educativo di specializzazione in Medicina d'Urgenza e Terapia Intensiva presso l'Istituto Veterinario di Novara, Italia

Dott.ssa López Pérez-Pellón, Margarita

- ♦ Veterinario presso l'Ospedale Veterinario Nacho Menes, Centro di Riabilitazione e Fisioterapia Veterinaria Los Madrazo La Vaguada, Los Madrazo Ospedale Veterinario e Ospedale Veterinario Sierra di Madrid
- ♦ Autrice di numerosi lavori e relatrice regolare in diversi congressi di specializzazione di Medicina Felina e Riabilitazione e Fisioterapia Veterinaria
- ♦ Laurea in Veterinaria presso l'Università di León
- ♦ Laurea specialistica in Medicina Felina presso l'IFEVET, Istituto in Specializzazioni Veterinarie
- ♦ Certificazione da AVEPA in Riabilitazione Fisica Veterinaria
- ♦ Segretaria del gruppo di Riabilitazione Fisica Veterinaria di AVEPA
- ♦ Membro del comitato di esperti del Dolore Cronico felino di Zoetis

Dott. Campos Medina, Antonio

- ♦ Responsabile del servizio Neurologia-Neurochirurgia presso l'Ospedale Veterinario Les Alfàbegues, a Valencia
- ♦ Responsabile del servizio di Neurologia-Neurochirurgia presso l'Ospedale Veterinario Aitana, a Valencia
- ♦ Co-responsabile del servizio di Neurologia presso l'Ospedale Veterinario della Facoltà Veterinaria UCH-CEU, a Valencia
- ♦ Professore Associato di Neurologia presso la Facoltà Veterinaria UCH-CEU a Valencia
- ♦ Laurea in Veterinaria presso l'Università di Saragozza
- ♦ Corso post-laurea in Neurologia presso ESAVS a Berna, Svizzera

Dott.ssa Álvarez Mansur, Patricia

- ♦ Fondatrice, Co-proprietaria e responsabile delle aree di Medicina Interna, Medicina Felina e diagnostica per immagini di Alaró Veterinaris, con distinzione Clinica amica dei gatti accreditata a livello argento dall'ISFM
- ♦ Laurea in Veterinaria presso l'Università di Las Palmas de Gran Canaria
- ♦ Seminario educativo presso la Clinica Privata San Marco di Padova, Italia
- ♦ Seminario educativo presso il dipartimento di Oncologia del Royal Veterinary College di Londra, Regno Unito
- ♦ Laurea in Cardiologia Clinica in Piccoli Animali presso l'Università Complutense di Madrid

Dott. Miguel Del Corral, Héctor Hernando

- ♦ Membro fondatore della Clinica Veterinaria Huellas a Salamanca, prima provincia Cat Friendly livello Argento
- ♦ Veterinario clinico responsabile nelle aree di Medicina Generale, Dermatologia e Chirurgia nel Dispensari Veterinari del Vallés, a Barcellona
- ♦ Veterinario clinico presso l'Ospedale Clinico Veterinario San Vincente ad Alicante
- ♦ Laurea in Veterinaria nell'anno 2007 presso l'Università di Estremadura

Dott.ssa Cabañas Manteca, Inés

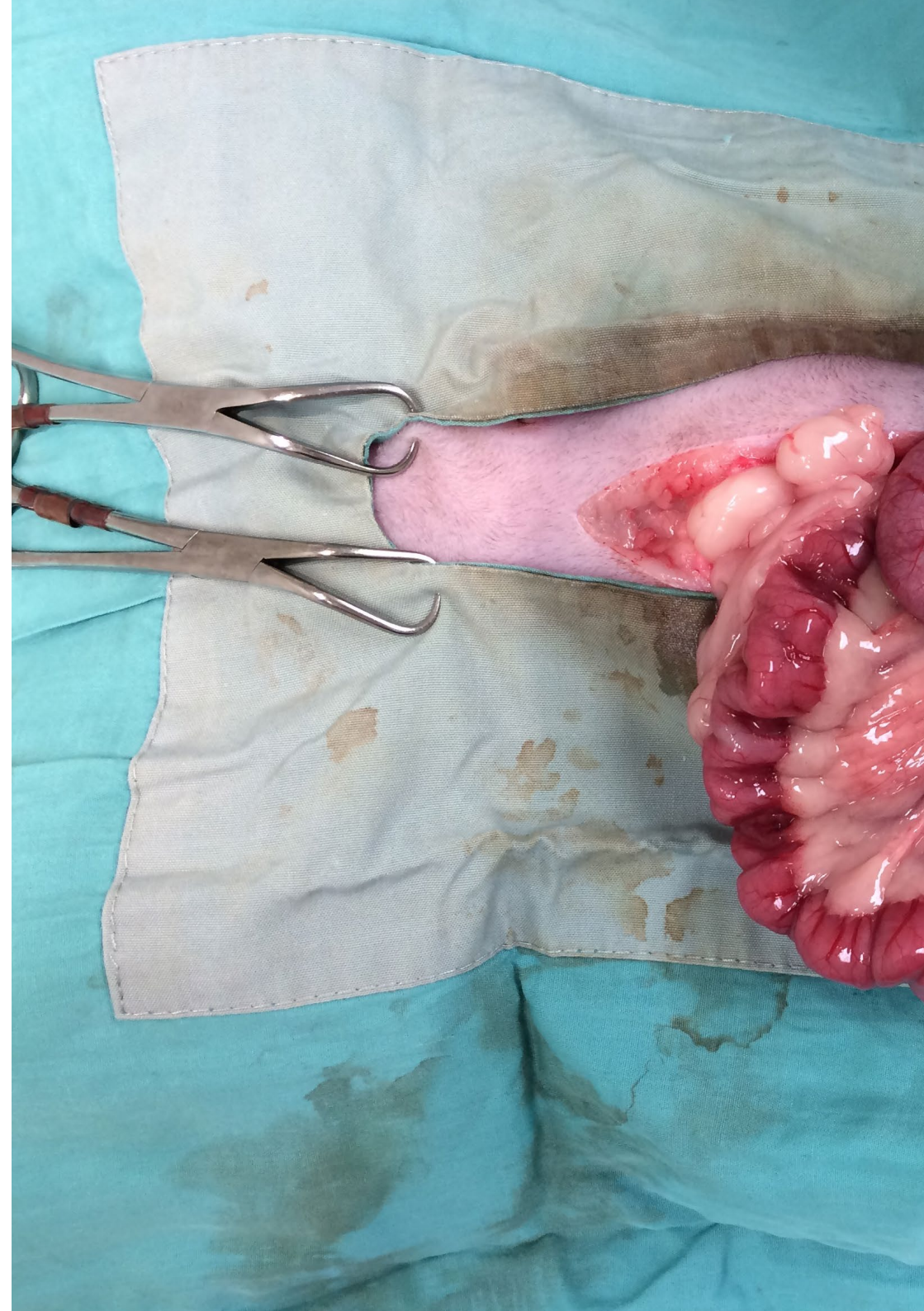
- ♦ Veterinaria responsabile del servizio di Ospedalizzazione e Terapia Intensiva presso l'Ospedale Veterinario Nacho Menes, nelle Asturie
- ♦ Veterinaria in Veterinario Locum, Alfreton Park Veterinary Hospital, The Vet Nottingham e Clarendon Street Veterinary Surgery in Regno Unito
- ♦ Laurea in Medicina Veterinaria presso l'Università di Santiago di Compostela

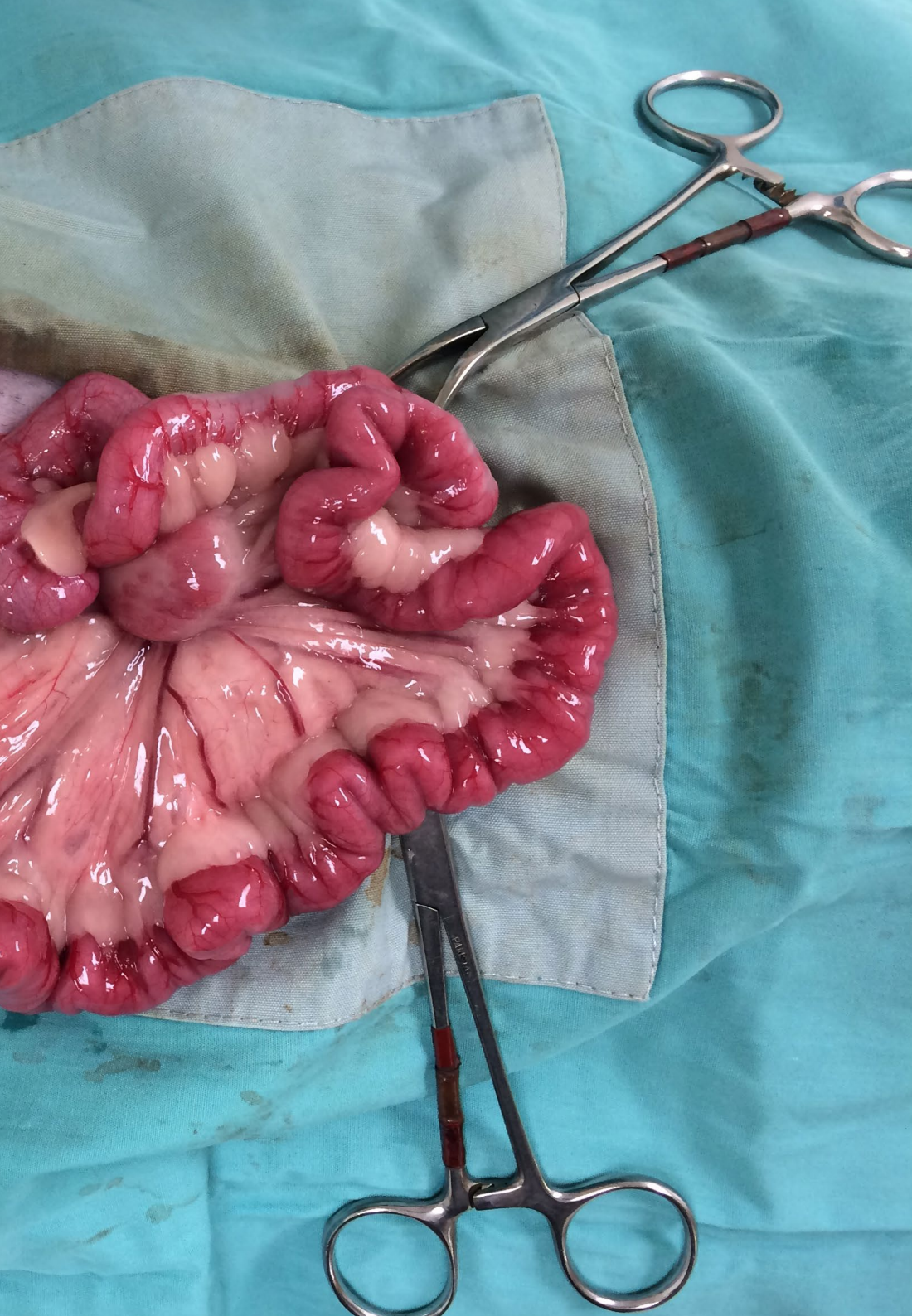
Dott.ssa García de la Concha López, María de los Reyes

- ♦ Responsabile del dipartimento di Etologia Felina presso Gattos Centro Clinico Felino, a Madrid
- ♦ Membro di AVEPA e GEMFE
- ♦ Laurea in Veterinaria presso l'Università di Estremadura

Dott.ssa Galán López, Amaia

- ♦ Veterinaria in Medicina Interna e co-responsabile del Servizio di Oncologia ed Elettrochemioterapia della Clinica Veterinaria Ariznabarra
- ♦ Laurea in Veterinaria presso l'Università di Estremadura
- ♦ Qualificata da ESVPS come General Practitioner Certificate in Oncology
- ♦ Corso di Elettrochemioterapia in Medicina Veterinari da VetOncologia, UBA





“ *Amplia la le tue conoscenze per mano dei migliori specialisti in materia*”

05

Struttura e contenuti

La struttura dei contenuti è stata progettata dai migliori professionisti di Medicina e Chirurgia Felina, con una lunga esperienza e un riconosciuto prestigio nella professione, sostenuto dal volume di casi rivisti, studiati e diagnosticati, e con una vasta conoscenza delle nuove tecnologie applicate alla medicina veterinaria.



“

Disponiamo del programma scientifico più completo e aggiornato del mercato. TECH cerca l'eccellenza e che anche tu possa raggiungerla"

Modulo 1. Medicina e Chirurgia Felina

- 1.1. Gestione premurosa dei gatti nella pratica clinica quotidiana
 - 1.1.1. Benessere e stress del gatto
 - 1.1.2. Stress acuto nella clinica. Come prevenirlo
- 1.2. Elaborazione e realizzazione di schemi di arricchimento ambientale
 - 1.2.1. Arricchimento ambientale
 - 1.2.2. Bisogni fisiologici del gatto
 - 1.2.3. Bisogni ambientali del gatto
 - 1.2.4. Arricchimento ambientale in casa
- 1.3. Disturbi comportamentali nei gatti
 - 1.3.1. Disturbi comportamentali
 - 1.3.2. Aggressività
 - 1.3.3. Minzione inappropriata e marcatura urinaria
 - 1.3.4. Disturbi nella toelettatura
 - 1.3.5. Sindrome da iperestesia felina
- 1.4. Anestesia e analgesia
 - 1.4.1. Antestesia e rischi
 - 1.4.2. Sedazione e premedicazione
 - 1.4.3. Anestetici iniettabili e per inalazione
 - 1.4.4. Intubazione
 - 1.4.5. Monitoraggio
 - 1.4.6. Complicanze della perianestesia
 - 1.4.7. Recupero
- 1.5. Anestesia loco-regionale. Pazienti speciali
 - 1.5.1. Anestesia loco-regionale
 - 1.5.2. Anestesia nel malato renale
 - 1.5.3. Anestesia nel gatto con patologia cardiaca
 - 1.5.4. Anestesia nei gattini e nei gatti geriatrici
 - 1.5.5. Anestesia in pazienti con problemi respiratori
 - 1.5.6. Anestesia nei pazienti diabetici
 - 1.5.7. Anestesia nei felini con malattia epatica
- 1.6. Dolore di origine osteoarticolare e neuropatico
 - 1.6.1. Dolore osteoarticolare
 - 1.6.1.1. Eziologia
 - 1.6.1.2. Prevalenza
 - 1.6.1.3. Fattori di rischio
 - 1.6.1.4. Fisiopatologia
 - 1.6.1.5. Diagnosi. Scale di valutazione del dolore
 - 1.6.1.6. Trattamento
 - 1.6.1.6.1. Terapie convenzionali
 - 1.6.1.6.1.1. Farmacologiche
 - 1.6.1.6.1.2. Chirurgiche
 - 1.6.1.6.1.3. Fisioterapia e riabilitazione
 - 1.6.1.6.2. Nuovi trattamenti
 - 1.6.1.6.2.1. Terapia biologiche
 - 1.6.1.6.2.2. Anticorpi monoclonali contro il fattore di crescita nervoso (anti-NGF)
 - 1.6.1.6.3. Prognosi
 - 1.6.2. Dolore neuropatico
 - 1.6.2.1. Eziologia
 - 1.6.2.2. Prevalenza
 - 1.6.2.3. Fisiopatologia
 - 1.6.2.4. Diagnosi
 - 1.6.2.5. Trattamento
- 1.7. Anemia non rigenerativa
 - 1.7.1. Cause
 - 1.7.2. Patogenesi
 - 1.7.3. Diagnosi
 - 1.7.4. Trattamento
- 1.8. Controversie sulla nutrizione felina
 - 1.8.1. Diete a base di alimenti crudi
 - 1.8.2. Il gatto e i carboidrati
 - 1.8.3. Diete casalinghe

- 1.9. Terapia farmacologia nei gatti
 - 1.9.1. Differenze nel metabolismo dei farmaci
 - 1.9.2. Aggiustamenti delle dosi nel paziente con insufficienza renale
 - 1.9.3. Considerazioni sul gatto con insufficienza epatica
 - 1.9.4. Considerazioni sul neonato e sui cuccioli di gatto
 - 1.9.5. Particolarità nel gatto anziano
- 1.10. Gestione delle colonie feline urbane
 - 1.10.1. Programmi di cattura-sterilizzazione-vaccinazione-rilascio
 - 1.10.2. Sterilizzazione
 - 1.10.3. Test FeLV/FIV
 - 1.10.4. Identificazione
 - 1.10.5. Vaccinazione
 - 1.10.6. Sverminazione
 - 1.10.7. Alimentazione
 - 1.10.8. Eliminazione
 - 1.10.9. Disinfezione
 - 1.10.10. Monitoraggio e sorveglianza della colonia

Modulo 2. Patologie digestive e odontologiche nella specie felina

- 2.1. Patologie esofagee nel gatto
 - 2.1.1. Patologie esofagee nel gatto
 - 2.1.1.1. Presentazione clinica
 - 2.1.1.2. Approccio diagnostico
 - 2.1.2. Esofagite e stenosi esofagee
 - 2.1.2.1. Cause
 - 2.1.2.2. Diagnosi
 - 2.1.2.3. Trattamento medico
 - 2.1.3. Trattamento non invasivo delle stenosi esofagee
 - 2.1.4. Megaesofago
- 2.2. Enteropatia cronica felina I. Segni clinici
 - 2.2.1. Enteropatia cronica felina
 - 2.2.2. Descrizione, storia e segni clinici
 - 2.2.3. Valutazione di laboratorio: l'importanza della cobalamina
 - 2.2.4. Ecografia addominale
 - 2.2.5. Aspirazione con ago sottile
- 2.3. Enteropatia cronica felina II. Test, trattamenti e prognosi
 - 2.3.1. Prelievi bioptici: vantaggi e svantaggi delle differenti tecniche
 - 2.3.2. Interpretazione dei risultati della biopsia
 - 2.3.3. Immunoistochimica
 - 2.3.4. Test di clonalità
 - 2.3.5. Trattamento e prognosi della IBD e linfoma a basso grado
- 2.4. Pancreatite nei gatti: consenso ACVIM I
 - 2.4.1. Pancreatite nei gatti
 - 2.4.2. Cause
 - 2.4.3. Fisiopatologia
 - 2.4.4. Segni clinici
 - 2.4.5. Diagnosi
 - 2.4.5.1. Immagine
 - 2.4.5.2. Patologia clinica
 - 2.4.5.3. Citologia
 - 2.4.5.4. Istologia
- 2.5. Pancreatite nei gatti: consenso ACVIM II e Insufficienza Pancreatica Esocrina (IPE)
 - 2.5.1. Trattamento della pancreatite acuta
 - 2.5.2. Trattamento della pancreatite cronica
 - 2.5.3. IPE. Insufficienza Pancreatica Esocrina
 - 2.5.3.1. IPE. Cause
 - 2.5.3.2. IPE. Segni clinici
 - 2.5.3.3. IPE. Diagnosi di laboratorio, diagnostica per immagini e istologia

- 2.6. Colangite e lipidosi epatica
 - 2.6.1. Colangite neutrofilica
 - 2.6.2. Colangite linfocitica
 - 2.6.3. Colangite da trematodi
 - 2.6.4. Lipidosi epatica
 - 2.6.5. Campionamento del fegato
- 2.7. Chirurgia del tratto gastrointestinale nel gatto
 - 2.7.1. Chirurgia gastrointestinale
 - 2.7.2. Approccio chirurgico alla cavità addominale
 - 2.7.3. Anatomia della parete del tubo digerente
 - 2.7.4. Cicatrizzazione: processo e importanza della sutura
 - 2.7.5. Enterotomia
 - 2.7.6. Enterectomia
 - 2.7.7. Alternative alla sutura per anastomosi
- 2.8. Odontoiatria felina I. Esame, diagnosi e registrazione
 - 2.8.1. Odontoiatria felina
 - 2.8.2. Attrezzatura di base e avanzata
 - 2.8.3. Anatomia orale
 - 2.8.4. Esame, diagnosi e registrazione
 - 2.8.5. Radiologia orale
- 2.9. Odontoiatria felina II. Patologie
 - 2.9.1. Lesioni da riassorbimento
 - 2.9.2. Fratture dentali
 - 2.9.3. Sindrome del dolore orofacciale
 - 2.9.4. Altre patologie
- 2.10. Gengivostomatite cronica felina
 - 2.10.1. Eziologia
 - 2.10.2. Segni clinici
 - 2.10.3. Diagnosi
 - 2.10.4. Trattamento medico e chirurgico
 - 2.10.5. Terapia con cellule staminali mesenchimali
 - 2.10.6. Laserterapia



Modulo 3. Ricovero e terapia intensiva nella specie felina

- 3.1. Valutazione iniziale del Pronto Soccorso
 - 3.1.1. Materiale indispensabile nell'area di Pronto Soccorso
 - 3.1.2. Valutazione primaria: ABC
 - 3.1.3. Valutazione del paziente neurologico
 - 3.1.4. Valutazione secondaria: *Crash Plan*
 - 3.1.5. Gestione del dolore acuto
- 3.2. Parametri di base per la valutazione del paziente critico
 - 3.2.1. PCV/PT/Striscio
 - 3.2.2. Glucosio
 - 3.2.3. Lattato
 - 3.2.4. Ioni
 - 3.2.5. Equilibrio acido-base
 - 3.2.6. Gassometria
 - 3.2.7. AFAST/TFAST
- 3.3. Fluidoterapia
 - 3.3.1. Fisiologia dei fluidi corporali
 - 3.3.2. Soluzioni per la fluidoterapia
 - 3.3.3. Elaborazione di un piano di fluidoterapia
 - 3.3.4. Fluido da utilizzare
 - 3.3.5. Somministrazione della fluidoterapia
- 3.4. Medicina trasfusionale
 - 3.4.1. Prodotti sanguigni
 - 3.4.2. Indicazioni per eseguire la trasfusione
 - 3.4.3. Gruppi sanguigni e test di compatibilità
 - 3.4.4. Estrazione e gestione del sangue
 - 3.4.5. Come eseguire una trasfusione
 - 3.4.6. Reazioni trasfusionali. Come trattarle
- 3.5. Stabilizzazione del paziente in condizioni critiche: shock e sistema cardiovascolare
 - 3.5.1. Tipi di shock
 - 3.5.2. Segni di shock nel paziente felino
 - 3.5.3. Trattamento dello shock
 - 3.5.4. Shock ipovolemico
- 3.6. SIRS e shock settico
 - 3.6.1. Fisiopatologia
 - 3.6.2. Criteri per la diagnosi
 - 3.6.3. Trattamento
 - 3.6.4. Altre considerazioni da tenere presente
- 3.7. Monitoraggio del paziente in condizioni critiche
 - 3.7.1. Le 20 regole di Kirby
 - 3.7.2. Monitoraggio basico
 - 3.7.3. Monitoraggio avanzato
- 3.8. Gestione dietetica del paziente felino ricoverato
 - 3.8.1. Alimentazione assistita
 - 3.8.2. Elaborazione di un piano di alimentazione
 - 3.8.3. Vie di somministrazione
 - 3.8.4. Sindrome da rialimentazione
- 3.9. Procedure in terapia intensiva
 - 3.9.1. Posizionamento di cateteri periferici e centrali
 - 3.9.2. Misurazione della pressione sanguigna
 - 3.9.3. Ossigenoterapia
 - 3.9.4. Misurazione dell'output urinario
 - 3.9.5. Collocazione dei tubi di alimentazione
- 3.10. Rianimazione cardiopolmonare
 - 3.10.1. Preparazione e prevenzione
 - 3.10.2. Supporto vitale di base
 - 3.10.3. Monitoraggio
 - 3.10.4. Supporto vitale avanzato
 - 3.10.5. Assistenza post-operatoria

Modulo 4. Neurologia nei pazienti felini

- 4.1. Neuroanatomia
 - 4.1.1. Sviluppo embrionale del sistema nervoso
 - 4.1.2. Parti del sistema nervoso
 - 4.1.3. NMS/NMI
- 4.2. Esame neurologico nel gatto
 - 4.2.1. Materiale necessario per un corretto esame neurologico
 - 4.2.2. Anamnesi e storia clinica
 - 4.2.3. Stato mentale, postura e andatura
 - 4.2.4. Nervi cranici
 - 4.2.5. Reazioni posturali
 - 4.2.6. Riflessi spinali
 - 4.2.7. Nocicezione
- 4.3. Neuro-localizzazione
 - 4.3.1. Segni clinici associati a lesioni talamo-corticali
 - 4.3.2. Segni clinici associati a lesioni del tronco encefalico
 - 4.3.3. Segni clinici associati a lesioni cerebrali
 - 4.3.4. Segni clinici associati a lesioni midollari
 - 4.3.5. Segni clinici associati a lesioni del SNP
- 4.4. Diagnosi differenziale e test complementari
 - 4.4.1. Vitamina D
 - 4.4.1.1. Diagnosi da laboratorio
 - 4.4.1.2. Radiografia
 - 4.4.1.3. Mielografia
 - 4.4.1.4. TC/ Risonanza magnetica
 - 4.4.1.5. Elettrofisiologia
 - 4.4.1.6. Estrazione e studio LCR
- 4.5. Crisi epilettiformi
 - 4.5.1. Protocollo diagnostico
 - 4.5.2. Epilessia idiopatica
 - 4.5.3. Trattamento
- 4.6. Sindrome vestibolare felina
 - 4.6.1. Anatomia del sistema vestibolare
 - 4.6.2. Sindrome vestibolare acuta
 - 4.6.3. Sindrome da vestibolare centrale
 - 4.6.4. Sindrome vestibolare bilaterale
- 4.7. Malattie midollari
 - 4.7.1. Mielopatie infiammatorie/infettive
 - 4.7.2. Mielopatie vascolari
 - 4.7.3. Mielopatie metaboliche
 - 4.7.4. Neoplasie
- 4.8. Patologia intracranica nei gatti
 - 4.8.1. Encefalopatie infettive/infiammatorie
 - 4.8.2. Encefalopatia metabolica
 - 4.8.3. Neoplasie
- 4.9. Emergenze neurologiche
 - 4.9.1. Trauma cranico
 - 4.9.2. Trauma del midollo spinale
 - 4.9.3. Stato epilettico
 - 4.9.4. Neurotossicità
- 4.10. Procedure chirurgiche
 - 4.10.1. Anestesia e analgesia nei paziente neurologici
 - 4.10.2. Neurochirurgia
 - 4.10.3. Chirurgia spinale
 - 4.10.4. Chirurgia intracranica

Modulo 5. Sistema cardiorespiratorio felino

- 5.1. Valutazione clinica del sistema cardiorespiratorio
 - 5.1.1. Cartella Clinica e Anamnesi
 - 5.1.2. Esame fisico del paziente con distress respiratorio
 - 5.1.3. Differenziare un problema respiratorio da uno cardiaco
 - 5.1.4. Trattamento d'urgenza del paziente con distress respiratorio
- 5.2. Patologia cardiaca congenita felina
 - 5.2.1. Statistica
 - 5.2.2. Esame fisica del cucciolo di gatto con patologia cardiaca
 - 5.2.3. Difetti del setto ventricolare e atriale
 - 5.2.4. Stenosi aortica
 - 5.2.5. Stenosi polmonare
 - 5.2.6. Dotto arterioso persistente
 - 5.2.7. stenosi mitralica sopravvalvolare
 - 5.2.8. Patologia congenita delle valvole auricolovertricolari
 - 5.2.9. Tetralogia di Fallot
 - 5.2.10. Studi cardiaci speciali (angiografia/Tac/Ecocardiografia con contrasto/ Ecocardiografia transesofagea)
- 5.3. Patologia cardiaca acquisita I. Miocardiopatie
 - 5.3.1. Consenso ACVIM delle miocardiopatie
 - 5.3.2. Cardiomiopatia a fenotipo ipertrofico
 - 5.3.3. Cardiomiopatia a fenotipo restrittivo
 - 5.3.4. Cardiomiopatia a fenotipo dilatato
 - 5.3.5. Cardiomiopatia aritmogena del ventricolo destro
 - 5.3.6. Cardiomiopatia non specificata
 - 5.3.7. Miocardite, arresto cardiaco associato a steroidi, endocrinopatie e malattie cardiache
- 5.4. Patologia cardiaca acquisita II. Iperensione, insufficienza cardiaca, aritmie
 - 5.4.1. Iperensione polmonare
 - 5.4.2. Dirofilariosi felina Problema cardiaco o respiratorio
 - 5.4.3. Aritmie nel paziente felino
 - 5.4.4. Patologia ipertensiva felina
 - 5.4.5. Particolarità dell'insufficienza cardiaca congestizia nel gatto
 - 5.4.6. Trattamento dell'insufficienza cardiaca congestizia felina
- 5.5. Tromboembolismo
 - 5.5.1. Fattori di rischio
 - 5.5.2. Tromboembolia polmonare
 - 5.5.3. Tromboembolismo aortico
 - 5.5.4. Altri tromboembolismi
 - 5.5.5. Trattamento medico
 - 5.5.6. Trattamento chirurgico
- 5.6. Patologia respiratoria I: vie respiratorie superiori
 - 5.6.1. Storia e dati dell'esame fisico
 - 5.6.2. Segni clinici
 - 5.6.3. Considerazioni diagnostiche: test non invasivi, diagnostica per immagini, biopsia, *Flushing* nasale, rinotomia esplorativa
 - 5.6.4. Principali patologie edelle vie superiori
 - 5.6.5. Trattamento medico delle principali patologie
- 5.7. Patologia respiratoria II: vie respiratorie inferiori
 - 5.7.1. Segni clinici
 - 5.7.2. Diagnosi: radiologia, TAC, Broncoscopia
 - 5.7.3. Indicazioni e modalità di esecuzione del lavaggio broncoalveolare
 - 5.7.4. Asma e bronchiti croniche
 - 5.7.5. Altre patologie polmonari
 - 5.7.6. Gestione del politrauma respiratorio (pneumotorace, fratture costali, emorragie polmonari)

- 5.8. Patologia respiratoria III: spazio pleurico
 - 5.8.1. Stabilizzazione e diagnosi iniziale del paziente con effusione pleurica
 - 5.8.2. Analisi dell'effusione pleurica
 - 5.8.3. Cause dell'effusione pleurica
 - 5.8.4. Tecnica di toracentesi e d'impianto del tubo di drenaggio pleurico
- 5.9. Approccio chirurgico alla patologia cardiorespiratoria felina
 - 5.9.1. Anatomia toracica
 - 5.9.2. Polipi nasofaringei
 - 5.9.3. Stenosi nasofaringea
 - 5.9.4. Sindrome brachicefalica
- 5.10. Approccio chirurgico della patologia cardiorespiratoria felina. Trattamento
 - 5.10.1. Chirurgia nel paziente con neoplasia polmonare
 - 5.10.2. Trattamento chirurgico delle effusioni pleuriche: PleuralPort, derivazioni, omentalizzazioni
 - 5.10.3. Ernia peritoneo-pericardio-diaframmatica
 - 5.10.4. Ernia diaframmatica
 - 5.10.5. *Pectus excavatum*

Modulo 6. Endocrinopatie nella specie felina

- 6.1. Acromegalia
 - 6.1.1. Acromegalia
 - 6.1.2. Patogenesi
 - 6.1.3. Manifestazioni cliniche
 - 6.1.4. Prove diagnostiche
 - 6.1.5. Trattamento
 - 6.1.6. Prognosi
- 6.2. Diabete mellito: trattamento e monitoraggio
 - 6.2.1. Trattamento con insulina
 - 6.2.2. Terapie non insuliniche
 - 6.2.3. Trattamento nutrizionale
 - 6.2.4. Monitoraggio
 - 6.2.4.1. *Fruttosamina*
 - 6.2.4.2. Glucosio nell'urina
 - 6.2.4.3. Metodi e sistemi di monitoraggio del glucosio nell'urina
 - 6.2.4.4. Emoglobina glicosilata

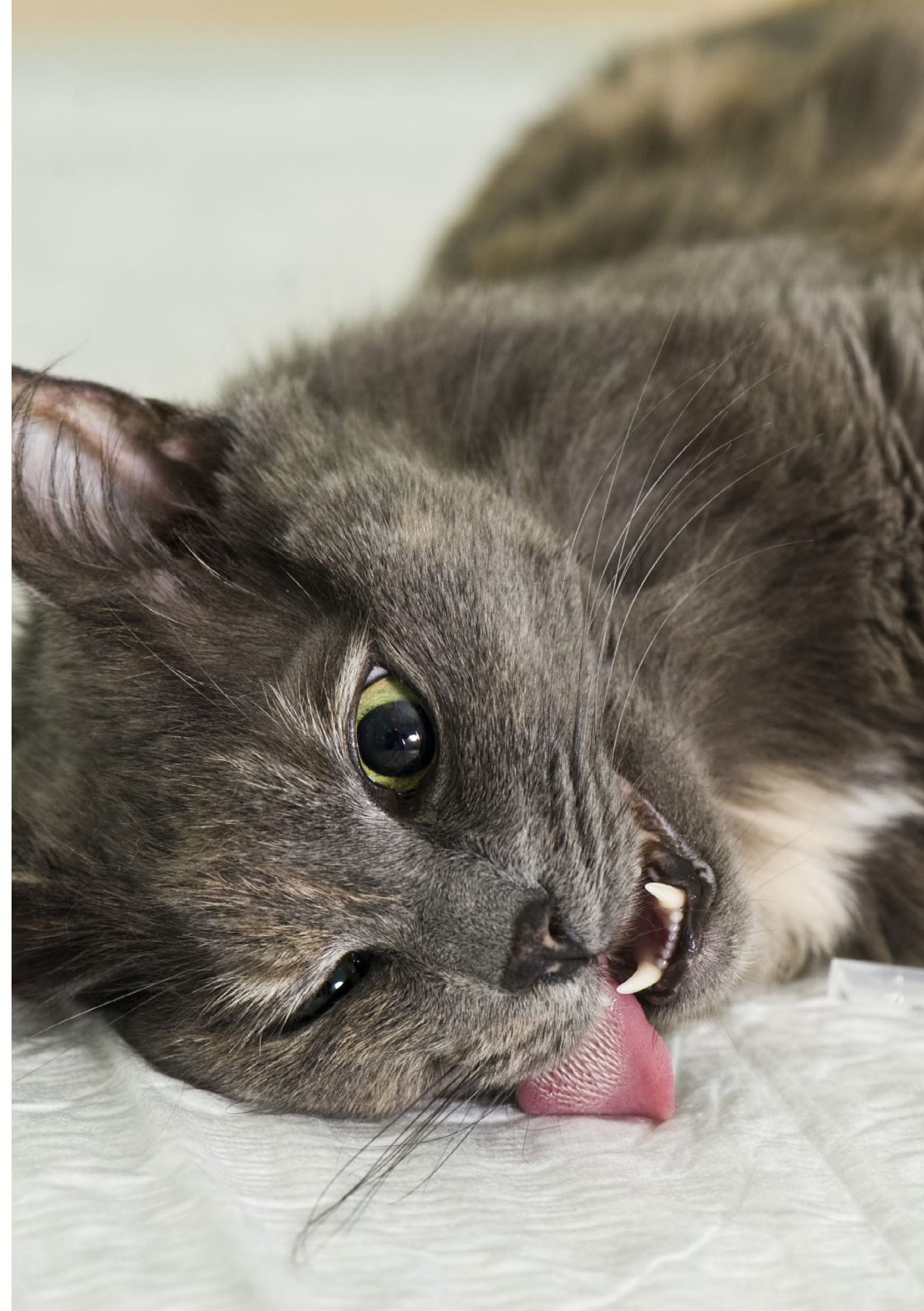
- 6.3. Gatto diabetico instabile
 - 6.3.1. Gatto diabetico instabile
 - 6.3.2. Insulina: tipo e posologia
 - 6.3.3. Effetto somogyi
 - 6.3.4. Malattie concomitanti
 - 6.3.5. Fattori che dipendono dal proprietario
 - 6.3.6. Remissione del diabete
- 6.4. Chetoacidosi diabetica e sindrome iperosmolare
 - 6.4.1. Fisiopatologia
 - 6.4.2. Alterazioni cliniche e di laboratorio
 - 6.4.3. Trattamento
 - 6.4.3.1. Fluidoterapia
 - 6.4.3.2. Integratori alla fluidoterapia
 - 6.4.3.3. Terapia con insulina
 - 6.4.3.3.1. Insulina endovenosa
 - 6.4.3.3.2. Insulina intramuscolare
 - 6.4.4. Trattamento complementare
 - 6.4.5. Prognosi
- 6.5. Alterazioni del calcio
 - 6.5.1. Fisiologia e regolazione del calcio
 - 6.5.2. Ipercalcemia
 - 6.5.2.1. Diagnosi differenziale
 - 6.5.2.2. Prove diagnostiche
 - 6.5.2.3. Trattamento
 - 6.5.3. Ipocalcemia
 - 6.5.3.1. Diagnosi differenziale
 - 6.5.3.2. Prove diagnostiche
 - 6.5.3.3. Trattamento
- 6.6. Ipertiroidismo
 - 6.6.1. Epidemiologia dell'ipertiroidismo
 - 6.6.2. Segni clinici e anomalie da laboratorio
 - 6.6.3. Alterazioni degli ormoni tiroidei
 - 6.6.4. Test diagnostici complementari

- 6.7. Trattamento dell'ipertiroidismo
 - 6.7.1. Considerazioni precedenti al trattamento farmacologico
 - 6.7.2. Trattamento e monitoraggio farmacologico
 - 6.7.3. Altri trattamenti
 - 6.7.3.1. Tiroidectomia chirurgica
 - 6.7.3.2. Iodio radioattivo
 - 6.7.3.3. Dieta
 - 6.7.4. Cause di fallimento nel trattamento
- 6.8. Iperipertiroidismo, malattia renale e ipertensione
 - 6.8.1. Relazione tra ipertiroidismo e malattia renale cronica
 - 6.8.2. Iperipertiroidismo e test di laboratorio della funzionalità renale
 - 6.8.3. Relazione tra ipertiroidismo e pressione arteriosa
 - 6.8.4. Trattamento di gatti ipertiroidici con ERC
- 6.9. Iperadrenocorticismo
 - 6.9.1. Eziologia e clinica
 - 6.9.2. Diagnosi
 - 6.9.2.1. Modifiche di laboratorio
 - 6.9.2.2. Test endocrini
 - 6.9.2.3. Diagnostica per immagini
 - 6.9.3. Trattamento
 - 6.9.4. Prognosi
- 6.10. Tumori del surrene
 - 6.10.1. Tumori del surrene
 - 6.10.2. Iperaldosteronismo
 - 6.10.3. Altri tumori del surrene
 - 6.10.3.1. Feocromocitoma
 - 6.10.3.2. Tumori del surrene non funzionale
 - 6.10.3.3. Tumori del surrene secernenti ormoni sessuali

Modulo 7. Nefrologia e urologia nella specie felina

- 7.1. Metodi Diagnostici I. Valutazione
 - 7.1.1. Valutazione delle dimensioni renali
 - 7.1.2. Biochimica del sangue
 - 7.1.3. Tecniche di diagnostica per immagini nel tratto urinario
 - 7.1.4. Biopsia renale
- 7.2. Metodi diagnostici II. Uricemia
 - 7.2.1. Uricemia
 - 7.2.2. Tempo, tecnica di raccolta e manipolazione
 - 7.2.3. Interpretazione
 - 7.2.4. Urinocoltura
 - 7.2.5. UPC
- 7.3. Malattia renale acuta
 - 7.3.1. Cause
 - 7.3.2. Fisiopatologia
 - 7.3.3. Stadiazione e gestione secondo le linee guida IRIS
 - 7.3.4. Dialisi
 - 7.3.5. Trapianto renale
- 7.4. Insufficienza renale cronica I. Cause e diagnosi
 - 7.4.1. Cause
 - 7.4.2. Risultati clinici
 - 7.4.3. Guide IRIS: le novità
 - 7.4.4. Importanza, diagnosi e trattamento della proteinuria: consenso ACVIM
 - 7.4.5. Ipertensione arteriosa sistemica: diagnosi e trattamento
- 7.5. Insufficienza renale cronica II. Malattie specifiche e aspecifiche
 - 7.5.1. Gestione delle malattie aspecifiche
 - 7.5.2. Strategie terapeutiche non specifiche
 - 7.5.3. Importanza della nutrizione

- 7.6. Cistite idiopatica felina
 - 7.6.1. Importanza, storia e fattori di rischio
 - 7.6.2. Fisiopatologia
 - 7.6.3. Segni clinici
 - 7.6.4. Diagnosi
 - 7.6.5. Trattamento
- 7.7. Urolitiasi
 - 7.7.1. Prevalenza
 - 7.7.2. Metodi di estrazione
 - 7.7.3. Urolitiasi da struvite
 - 7.7.4. Urolitiasi da ossalato
 - 7.7.5. Raccomandazioni in base al consenso ACVIM
- 7.8. Ostruzione ureterale
 - 7.8.1. Ostruzione ureterale
 - 7.8.2. Stabilizzazione
 - 7.8.3. Decompressione
 - 7.8.4. Trattamento medico
 - 7.8.5. Trattamento chirurgico: uretrotomia perineale
- 7.9. Ostruzione uretrale
 - 7.9.1. Ostruzione uretrale
 - 7.9.2. Cause
 - 7.9.3. Presentazione clinica
 - 7.9.4. Diagnosi
 - 7.9.5. Trattamento medico
 - 7.9.6. Trattamento chirurgico: SUB vs. Stent vs. Ureterotomia
- 7.10. Altre patologie del sistema urinario
 - 7.10.1. Neoplasie
 - 7.10.2. Lesioni traumatiche
 - 7.10.3. Incontinenza urinaria



Modulo 8. Dermatologia nella specie felina

- 8.1. Dermatologia felina
 - 8.1.1. Struttura e funzione della pelle
 - 8.1.2. La consulenza dermatologica
 - 8.1.3. Metodi diagnostici
 - 8.1.4. Lesioni primarie e secondarie
 - 8.1.5. Modelli dermatologici
- 8.2. Modelli dermatologici e diagnosi differenziale
 - 8.2.1. Modelli dermatologici e diagnosi differenziale
 - 8.2.2. Prurito
 - 8.2.3. Alopecia focale-multifocale
 - 8.2.4. Alopecia simmetrica
 - 8.2.5. Papule, pustole e croste
 - 8.2.6. Dermatiti erosivo-ulcerativa
 - 8.2.7. Noduli e fistole
 - 8.2.8. Dermatiti desquamative e comedogeniche
 - 8.2.9. Disturbi nella colorazione e pigmentazione
- 8.3. Parassiti
 - 8.3.1. Artropodi
 - 8.3.2. Zecche
 - 8.3.3. Acari
 - 8.3.3.1. Trombicula
 - 8.3.3.2. Otodetti
 - 8.3.3.3. Cheyletiellosi
 - 8.3.3.4. Demodicosi
 - 8.3.3.5. Notoedres
 - 8.3.4. Insetti
 - 8.3.4.1. Pidocchi
 - 8.3.4.1.1. Pulci, DAP
 - 8.3.4.1.1.1. Dermatite associata a puntura di zanzare
 - 8.3.5. Miasi
- 8.4. Citologia e anatomopatologia cutanea
 - 8.4.1. Procedure per la raccolta e l'invio dei campioni
 - 8.4.2. Scoperte normali nelle citologie cutanee
 - 8.4.3. Scoperte anormali nelle citologie infiammatorie
 - 8.4.4. Modelli citologici di infiammazione
 - 8.4.5. Agenti infettivi
 - 8.4.6. Modelli istopatologici cutanei
- 8.5. Disturbi dell'ipersensibilità
 - 8.5.1. Disturbi dell'ipersensibilità
 - 8.5.2. Dermatite atopica felina
 - 8.5.3. Reazioni avverse all'alimento/ allergia alimentare
- 8.6. Dermatofitosi, dermatite da malassezia e altre micosi
 - 8.6.1. Segni clinici
 - 8.6.2. Diagnosi
 - 8.6.3. Trattamento
 - 8.6.4. Controllo ambientale
 - 8.6.5. Aspetti di salute pubblica
 - 8.6.6. Dermatite da Malassezia
 - 8.6.6.1. Segni clinici
 - 8.6.6.2. Trattamento
 - 8.6.7. Altre micosi
- 8.7. Infezioni batteriche
 - 8.7.1. Follicolite batterica superficiale o piodermite
 - 8.7.2. Piodermite profonde
 - 8.7.3. Ascessi
 - 8.7.4. Lebbra felina
- 8.8. Malattie autoimmuni, naso e unghie
 - 8.8.1. Malattie autoimmuni
 - 8.8.2. Malattie nasali
 - 8.8.3. Malattie che colpiscono le unghie
- 8.9. Complesso eosinofilo felino
 - 8.9.1. Segni clinici
 - 8.9.2. Diagnosi
 - 8.9.3. Trattamento
- 8.10. Malattie ormonali, dermatologiche, psicogene cutanee, acne felino
 - 8.10.1. Acne felina
 - 8.10.2. Malattie ormonali
 - 8.10.3. Malattie dermatologiche con coinvolgimento del cavo orale
 - 8.10.4. Malattie psicogene cutanee

Modulo 9. Malattie infettive nei pazienti felini

- 9.1. Diagnosi di laboratorio delle malattie infettive
 - 9.1.1. Gestione dei campioni
 - 9.1.2. Concetti di specificità, sensibilità, prevalenza e valore predittivo
 - 9.1.3. Tecniche diagnostiche più comuni
- 9.2. Panleucopenia
 - 9.2.1. Il virus
 - 9.2.2. Patogenesi
 - 9.2.3. Segni clinici
 - 9.2.4. Diagnosi
 - 9.2.5. Trattamento
 - 9.2.6. Prevenzione
- 9.3. Leucemia felina
 - 9.3.1. Patogenia e manifestazioni
 - 9.3.2. Diagnosi
 - 9.3.3. Trattamento
 - 9.3.4. Prognosi
 - 9.3.5. Prevenzione
- 9.4. Immunodeficienza felina
 - 9.4.1. Patogenesi
 - 9.4.2. Presentazioni
 - 9.4.3. Malattie associate
 - 9.4.4. Diagnosi
 - 9.4.5. Trattamento
 - 9.4.6. Prevenzione
- 9.5. Peritonite infettiva felina
 - 9.5.1. Presentazioni
 - 9.5.2. Diagnosi
 - 9.5.3. Aggiornamento nel trattamento
- 9.6. Patogeni respiratori delle vie superiori I. Infezioni
 - 9.6.1. Principali agenti coinvolti
 - 9.6.2. Infezioni da herpesvirus patogenia e quadro clinico
 - 9.6.3. Infezioni da calicivirus: patogenia e quadro clinico
 - 9.6.4. Infezioni batteriche primarie
 - 9.6.5. Infezioni fungine
- 9.7. Infezioni respiratorie delle vie superiori II. Diagnosi e trattamento
 - 9.7.1. Diagnosi: quadri Acuti vs. Cronici
 - 9.7.2. Diagnosi: tecniche e procedure di campionamento
 - 9.7.3. Trattamento delle infezioni da herpesvirus
 - 9.7.4. Trattamento delle infezioni da calicivirus
 - 9.7.5. Trattamento delle infezioni batteriche: uso responsabile di antibiotici
- 9.8. Infezioni gastrointestinali: diarrea nei cuccioli di gatto
 - 9.8.1. Importanza
 - 9.8.2. Presentazioni
 - 9.8.3. Eziologia
 - 9.8.4. Diagnosi: protocollo e tecniche di campionamento
 - 9.8.5. Trattamento delle infezioni da guardia
 - 9.8.6. Trattamento delle infezioni da Tritrichomonas
- 9.9. Infezione da SARS-CoV2 nei gatti
 - 9.9.1. Introduzione
 - 9.9.2. Eziologia
 - 9.9.3. Trasmissione
 - 9.9.4. Diagnosi
 - 9.9.5. Vaccinazioni
- 9.10. Parassiti polmonari nella specie felina
 - 9.10.1. Specie che colpiscono il gatto
 - 9.10.2. Ciclo parassitario
 - 9.10.3. Prevalenza
 - 9.10.4. Patogenesi
 - 9.10.5. Quadro clinico
 - 9.10.6. Diagnosi
 - 9.10.7. Trattamento
 - 9.10.8. Prevenzione

Modulo 10. Oncologia nel paziente felino

- 10.1. Approccio al paziente felino in cui è presente una massa
 - 10.1.1. Prima valutazione
 - 10.1.2. Citologia: metodi di raccolta, preparazione, colorazione ed invio
 - 10.1.3. Scegliendo il tipo di biopsia
 - 10.1.4. Peculiarità del prelievo bioptico in base ad aree specifiche
 - 10.1.5. Stadiazione
- 10.2. Particolarità della chemioterapia nei gatti
 - 10.2.1. Scenari d'uso
 - 10.2.2. Preparazione
 - 10.2.3. Amministrazione
 - 10.2.4. Effetti avversi della chemioterapia e la loro gestione
- 10.3. Farmaci ed elettrochemioterapia
 - 10.3.1. Agenti alchilanti
 - 10.3.2. Antracicline
 - 10.3.3. Antimetaboliti
 - 10.3.4. Agenti antitubulina
 - 10.3.5. Farmaci derivati dal platino
 - 10.3.6. Inibitori della tirosin-chinasi
 - 10.3.7. Altri farmaci
 - 10.3.8. Elettrochemioterapia
- 10.4. Linfoma digestivo
 - 10.4.1. Tipi
 - 10.4.2. Segni clinici
 - 10.4.3. Diagnosi e stadiazione
 - 10.4.4. Trattamento e prognosi
- 10.5. Altri tipi di linfoma
 - 10.5.1. Linfoma dei linfonodi periferici
 - 10.5.2. Linfoma mediastino
 - 10.5.3. Linfoma nasale
 - 10.5.4. Linfoma renale
 - 10.5.5. Linfoma del sistema nervoso centrale
 - 10.5.6. Linfoma cutaneo e sottocutaneo
 - 10.5.7. Linfoma faringeo, laringeo e tracheale
 - 10.5.8. Linfoma oculare
- 10.6. Tumori al seno
 - 10.6.1. Presentazione clinica
 - 10.6.2. Diagnosi
 - 10.6.3. Trattamento
 - 10.6.4. Prognosi
- 10.7. Sarcoma associato al sito di iniezione
 - 10.7.1. Patogenesi
 - 10.7.2. Epidemiologia
 - 10.7.3. Gestione clinica
 - 10.7.4. Trattamento
 - 10.7.5. Prevenzione
- 10.8. Altri tipi di tumori frequenti nella specie felina
 - 10.8.1. Carcinoma a cellule squamose
 - 10.8.2. Carcinoma respiratorio (nasale e polmonare)
 - 10.8.3. Mastocitoma
 - 10.8.4. Carcinoma orale di cellule squamose
 - 10.8.5. Osteosarcoma
- 10.9. Chirurgia oncologia: margine di escissione
 - 10.9.1. Margini del tumore
 - 10.9.2. Tipi di resezione
 - 10.9.3. Valutazione del margine
 - 10.9.4. Comunicazione con il patologo
 - 10.9.5. Interpretazione dei margini nel referto bioptico
- 10.10. Gestione del dolore nel gatto affetto da cancro
 - 10.10.1. Gestione del dolore nel gatto affetto da cancro
 - 10.10.2. Valutazione
 - 10.10.3. Trattamento

06

Metodologia

Questo programma ti offre un modo differente di imparare. La nostra metodologia si sviluppa in una modalità di apprendimento ciclico: ***il Relearning.***

Questo sistema di insegnamento viene applicato nelle più prestigiose facoltà di medicina del mondo ed è considerato uno dei più efficaci da importanti pubblicazioni come il ***New England Journal of Medicine.***



“

Scopri il Relearning, un sistema che abbandona l'apprendimento lineare convenzionale, per guidarti attraverso dei sistemi di insegnamento ciclici: una modalità di apprendimento che ha dimostrato la sua enorme efficacia, soprattutto nelle materie che richiedono la memorizzazione”

In TECH applichiamo il Metodo Casistico

Cosa dovrebbe fare un professionista per affrontare una determinata situazione? Durante il programma verrà realizzato un confronto con molteplici casi clinici simulati, basati su pazienti reali, in cui dovrai indagare, stabilire ipotesi e infine risolvere la situazione. Esistono molteplici prove scientifiche sull'efficacia del metodo. Gli specialisti imparano meglio e in modo più veloce e sostenibile nel tempo.

Grazie a TECH potrai sperimentare un modo di imparare che sta scuotendo le fondamenta delle università tradizionali di tutto il mondo.



Secondo il dottor Gervas, il caso clinico è una presentazione con osservazioni del paziente, o di un gruppo di pazienti, che diventa un "caso", un esempio o un modello che illustra qualche componente clinica particolare, sia per il suo potenziale didattico che per la sua singolarità o rarità. È essenziale che il caso sia radicato nella vita professionale attuale, cercando di ricreare le condizioni reali nella pratica professionale veterinaria.

“

Sapevi che questo metodo è stato sviluppato ad Harvard nel 1912 per gli studenti di Diritto? Il metodo casistico consisteva nel presentare agli studenti situazioni reali complesse per far prendere loro decisioni e giustificare come risolverle. Nel 1924 fu stabilito come metodo di insegnamento standard ad Harvard”

L'efficacia del metodo è giustificata da quattro risultati chiave:

1. Gli studenti che seguono questo metodo non solo raggiungono l'assimilazione dei concetti, ma sviluppano anche la loro capacità mentale attraverso esercizi che valutano situazioni reali e l'applicazione delle conoscenze.
2. L'apprendimento è solidamente fondato su competenze pratiche, che permettono allo studente di integrarsi meglio nel mondo reale.
3. L'approccio a situazioni nate dalla realtà rende più facile ed efficace l'assimilazione delle idee e dei concetti.
4. La sensazione di efficienza dello sforzo investito diventa uno stimolo molto importante per il veterinario, che si traduce in un maggiore interesse per l'apprendimento e un aumento del tempo dedicato al corso.



Metodologia Relearning

TECH coniuga efficacemente la metodologia del Caso di Studio con un sistema di apprendimento 100% online basato sulla ripetizione, che combina 8 diversi elementi didattici in ogni lezione.

Potenziamo il Caso di Studio con il miglior metodo di insegnamento 100% online: il Relearning.

Il veterinario imparerà mediante casi reali e la risoluzione di situazioni complesse in contesti di apprendimento simulati. Queste simulazioni sono sviluppate grazie all'uso di software all'avanguardia per facilitare un apprendimento coinvolgente.



All'avanguardia della pedagogia mondiale, il metodo Relearning è riuscito a migliorare i livelli di soddisfazione generale dei professionisti che completano i propri studi, rispetto agli indicatori di qualità della migliore università online del mondo (Columbia University).

Con questa metodologia sono stati formati oltre 65.000 veterinari con un successo senza precedenti in tutte le specializzazioni cliniche indipendentemente dal carico chirurgico. La nostra metodologia è inserita in un contesto molto esigente, con un corpo studenti dall'alto profilo socio-economico e un'età media di 43,5 anni.

Il Relearning ti permetterà di apprendere con meno sforzo e più performance, impegnandoti maggiormente nella tua specializzazione, sviluppando uno spirito critico, difendendo gli argomenti e contrastando le opinioni: un'equazione diretta al successo.

Nel nostro programma, l'apprendimento non è un processo lineare, ma avviene in una spirale (impariamo, disimpariamo, dimentichiamo e re-impariamo). Pertanto, combiniamo ciascuno di questi elementi in modo concentrico.

Il punteggio complessivo del sistema di apprendimento di TECH è 8.01, secondo i più alti standard internazionali.



Questo programma offre i migliori materiali didattici, preparati appositamente per i professionisti:



Materiali di studio

Tutti i contenuti didattici sono creati appositamente per il corso dagli specialisti che lo impartiranno, per fare in modo che lo sviluppo didattico sia davvero specifico e concreto.

Questi contenuti sono poi applicati al formato audiovisivo che supporterà la modalità di lavoro online di TECH. Tutto questo, con le ultime tecniche che offrono componenti di alta qualità in ognuno dei materiali che vengono messi a disposizione dello studente.



Ultime tecniche e procedure su video

TECH avvicina l'alunno alle tecniche più innovative, progressi educativi e all'avanguardia delle tecniche e procedure veterinarie attuali. Il tutto in prima persona, con il massimo rigore, spiegato e dettagliato affinché tu lo possa assimilare e comprendere. E la cosa migliore è che puoi guardarli tutte le volte che vuoi.



Riepiloghi interattivi

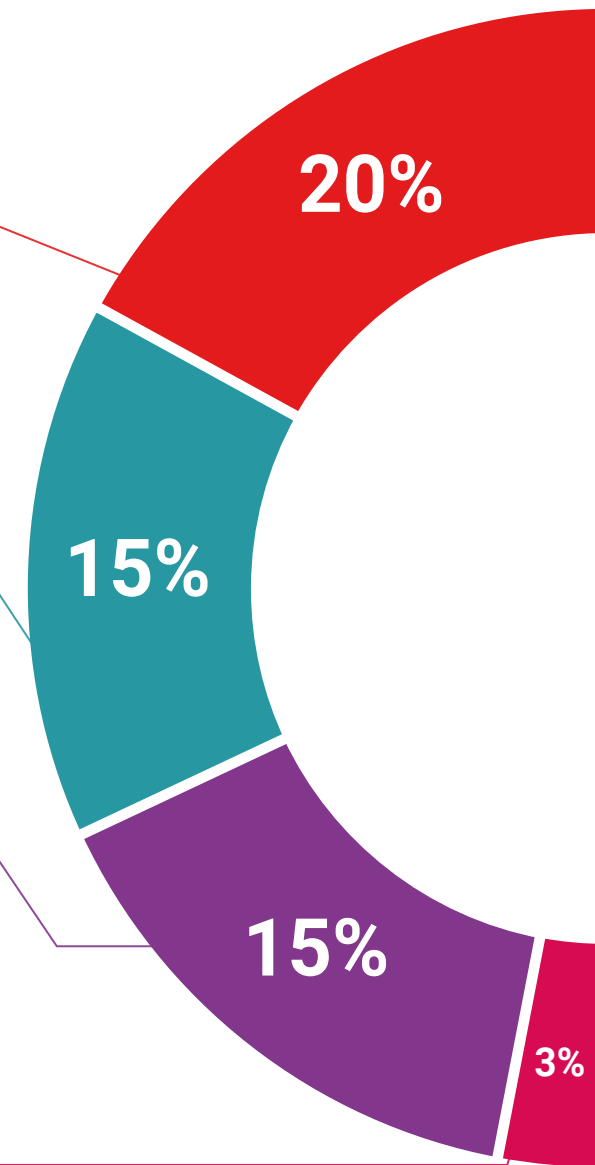
Il team di TECH presenta i contenuti in modo accattivante e dinamico in pillole multimediali che includono audio, video, immagini, diagrammi e mappe concettuali per consolidare la conoscenza.

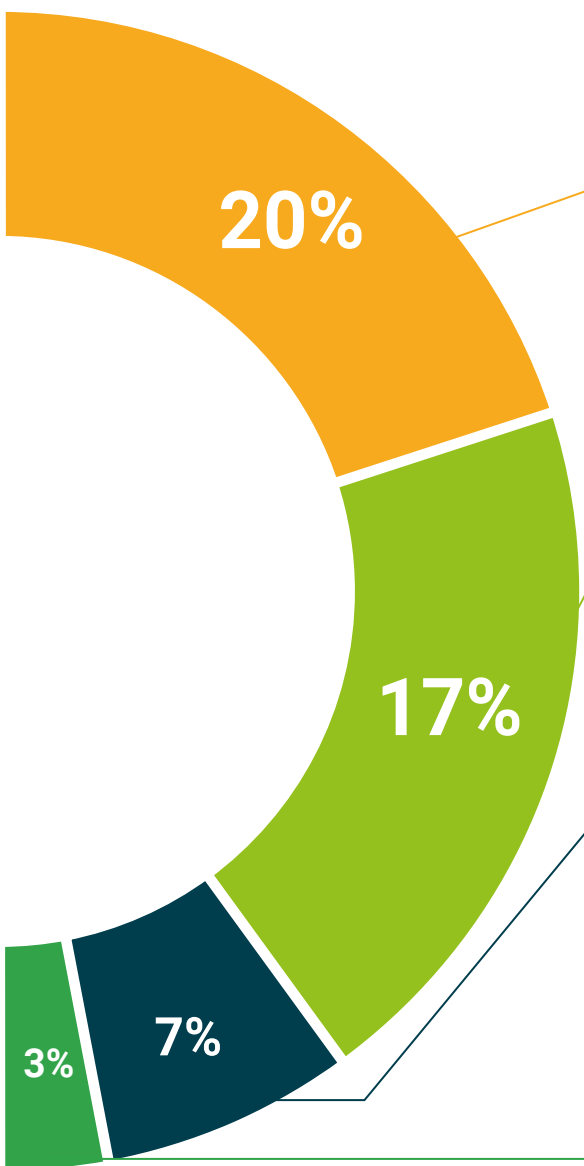
Questo esclusivo sistema di specializzazione per la presentazione di contenuti multimediali è stato premiato da Microsoft come "Caso di successo in Europa".



Letture complementari

Articoli recenti, documenti di consenso e linee guida internazionali, tra gli altri. Nella biblioteca virtuale di TECH potrai accedere a tutto il materiale necessario per completare la tua specializzazione.





Analisi di casi elaborati e condotti da esperti

Un apprendimento efficace deve necessariamente essere contestuale. Per questa ragione, TECH ti presenta il trattamento di alcuni casi reali in cui l'esperto ti guiderà attraverso lo sviluppo dell'attenzione e della risoluzione di diverse situazioni: un modo chiaro e diretto per raggiungere il massimo grado di comprensione.



Testing & Retesting

Valutiamo e rivalutiamo periodicamente le tue conoscenze durante tutto il programma con attività ed esercizi di valutazione e autovalutazione, affinché tu possa verificare come raggiungi progressivamente i tuoi obiettivi.



Master class

Esistono evidenze scientifiche sull'utilità dell'osservazione di esperti terzi. Imparare da un esperto rafforza la conoscenza e la memoria, costruisce la fiducia nelle nostre future decisioni difficili.



Guide di consultazione veloce

TECH ti offre i contenuti più rilevanti del corso in formato schede o guide di consultazione veloce. Un modo sintetico, pratico ed efficace per aiutare lo studente a progredire nel suo apprendimento.



07 Titolo

Il Master Privato in Medicina e Chirurgia Felina ti garantisce, oltre alla preparazione più rigorosa e aggiornata, l'accesso a una qualifica di Master Privato rilasciata da TECH Università Tecnologica.



“

Porta a termine questo programma e ricevi la tua qualifica universitaria senza spostamenti o fastidiose formalità"

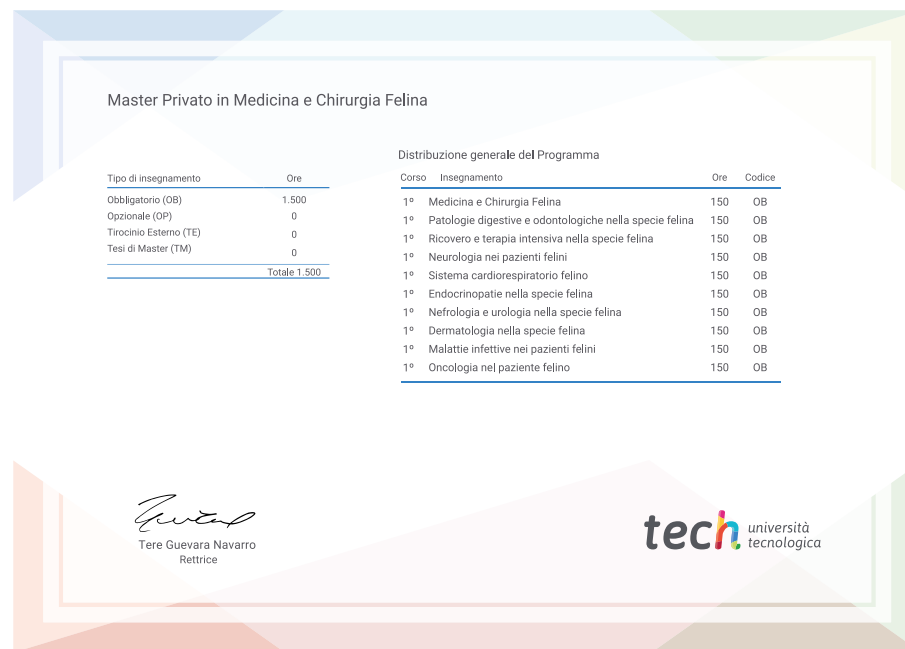
Questo **Master Privato in Medicina e Chirurgia Felina** possiede il programma scientifico più completo e aggiornato del mercato.

Dopo aver superato la valutazione, lo studente riceverà mediante lettera certificata* con ricevuta di ritorno, la sua corrispondente qualifica di **Master Privato** rilasciata da **TECH Università Tecnologica**.

Il titolo rilasciato da **TECH Università Tecnologica** esprime la qualifica ottenuta nel Master Privato, e riunisce tutti i requisiti comunemente richiesti da borse di lavoro, concorsi e commissioni di valutazione di carriere professionali.

Titolo: **Master Privato in Medicina e Chirurgia Felina**

N. Ore Ufficiali: **1.500**



*Se lo studente dovesse richiedere che il suo diploma cartaceo sia provvisto di Apostille dell'Aia, TECH EDUCATION effettuerà le gestioni opportune per ottenerla pagando un costo aggiuntivo.

futuro
salute fiducia persone
educazione informazione tutor
garanzia accreditamento insegnamento
istituzioni tecnologia apprendimento
comunità impegno
attenzione personalizzata innovazione
conoscenza presente qualità
formazione online
sviluppo istituzioni
classe virtuale lingue

tech università
tecnologica

Master Privato
Medicina e Chirurgia
Felina

- » Modalità: online
- » Durata: 12 mesi
- » Titolo: TECH Università Tecnologica
- » Dedizione: 16 ore/settimana
- » Orario: a scelta
- » Esami: online

Master Privato

Medicina e Chirurgia Felina

