

Máster Semipresencial Traumatología y Cirugía Ortopédica Veterinaria





Máster Semipresencial Traumatología y Cirugía Ortopédica Veterinaria

Modalidad: Semipresencial (Online + Prácticas Clínicas)

Duración: 12 meses

Titulación: TECH Global University

Créditos: 60 + 4 ECTS

Acceso web: www.techtute.com/veterinaria/master-semipresencial/master-semipresencial-traumatologia-cirugia-ortopedica-veterinaria

Índice

01

Presentación

pág. 4

02

¿Por qué cursar este
Máster Semipresencial?

pág. 8

03

Objetivos

pág. 12

04

Competencias

pág. 18

05

Dirección del curso

pág. 22

06

Estructura y contenido

pág. 26

07

Prácticas Clínicas

pág. 38

08

¿Dónde puedo hacer
las Prácticas Clínicas?

pág. 44

09

Metodología de estudio

pág. 50

10

Titulación

pág. 60

01

Presentación

El programa en Traumatología y Cirugía Ortopédica Veterinaria es un programa impartido a partir de una metodología teórica y práctica que desarrolla un conocimiento basado en la última evidencia científica y en la mejor práctica diaria a nivel veterinario. Esta combinación perfecta le permitirá al profesional especializarse en traumatología animal de manera óptima, ostentando unas competencias profundas que le posicionarán como un referente en el sector. Se trata, por tanto, de una ocasión académica óptima que mejorará la perspectiva profesional del veterinario.





“

Este Máster Semipresencial es la mejor opción que podrás encontrar para especializarte en Traumatología y Cirugía Ortopédica Veterinaria y realizar diagnósticos y tratamientos efectivos”

Los veterinarios se enfrentan cada día a nuevos retos para tratar a sus pacientes. Este Máster Semipresencial especializa al profesional veterinario en Traumatología y Cirugía Ortopédica a través de una formación teórico-práctica impartida por profesionales con dilatada experiencia y reconocimiento a nivel mundial en este ámbito.

El equipo docente de este programa en Traumatología y Cirugía Ortopédica Veterinaria ha realizado una cuidadosa selección de las diferentes técnicas quirúrgicas de última generación para profesionales experimentados que trabajen en el ámbito veterinario, focalizándose, además, en la anamnesis, examen físico del paciente, pruebas veterinarias complementarias e interpretación, diagnósticos diferenciales y tratamiento.

Este programa proporciona al alumno herramientas y habilidades especializadas para que desarrolle con éxito su actividad profesional en el amplio entorno de la Traumatología y Cirugía Ortopédica, trabaja competencias claves como el conocimiento de la realidad y práctica diaria del hospital veterinario, y desarrolla la responsabilidad en el seguimiento y supervisión de su trabajo, así como habilidades de comunicación dentro del imprescindible trabajo en equipo.

Frente a este panorama TECH presenta este programa que te permitirá desarrollar, en paciente real y en un escenario hospitalario con recursos de última generación, tu máximo potencial y crecimiento en el área. Abordará pacientes reales usando las últimas técnicas basadas en la evidencia científica y logrando resultados antes difícilmente alcanzados.

Este **Máster Semipresencial en Traumatología y Cirugía Ortopédica Veterinaria** contiene el programa científico más completo y actualizado del mercado. Sus características más destacadas son:

- ◆ Desarrollo de más de 120 casos clínicos presentados por expertos en veterinaria y de otras especialidades. Sus contenidos gráficos, esquemáticos y eminentemente prácticos con los que están concebidos, recogen una información científica y asistencial sobre aquellas disciplinas veterinarias indispensables para el ejercicio profesional
- ◆ Presentación de talleres prácticos sobre procedimientos y técnicas
- ◆ Sistema interactivo de aprendizaje basado en algoritmos para la toma de decisiones sobre las situaciones clínicas planteadas
- ◆ Protocolos de actuación y guías de práctica clínica, donde difundir las novedades más trascendentes de la especialidad
- ◆ Todo esto se complementará con lecciones teóricas, preguntas al experto, foros de discusión de temas controvertidos y trabajos de reflexión individual
- ◆ Con un especial hincapié en la veterinaria basada en pruebas y las metodologías de la investigación en anestesiología y tratamiento del dolor
- ◆ Disponibilidad de los contenidos desde cualquier dispositivo fijo o portátil con conexión a internet
- ◆ Además, podrás realizar una estancia de prácticas clínicas en uno de los mejores centros hospitalarios



La actualización constante del conocimiento es clave para prestar una mejor atención al paciente”

“

Este Máster Semipresencial es la mejor inversión que puedes hacer en la selección de un programa de actualización para poner al día tus conocimientos en Traumatología y Cirugía Ortopédica Veterinaria”

En esta propuesta de Máster, de carácter profesionalizante y modalidad semipresencial, el programa está dirigido a la actualización de profesionales de la veterinaria que desarrollan sus funciones en la unidad de Traumatología y Cirugía Ortopédica Veterinaria, y que requieren un alto nivel de cualificación. Los contenidos están basados en la última evidencia científica, y orientados de manera didáctica para integrar el saber teórico en la práctica veterinaria, y los elementos teórico-prácticos facilitarán la actualización del conocimiento y permitirán la toma de decisiones en el manejo del paciente.

Gracias a su contenido multimedia elaborado con la última tecnología educativa, permitirán al profesional de veterinaria un aprendizaje situado y contextual, es decir, un entorno simulado que proporcionará un aprendizaje inmersivo programado para entrenarse ante situaciones reales. El diseño de este programa está centrado en el Aprendizaje Basado en Problemas, mediante el cual deberá tratar de resolver las distintas situaciones de práctica profesional que se le planteen a lo largo del mismo. Para ello, contará con la ayuda de un novedoso sistema de vídeo interactivo realizado por reconocidos expertos de las unidades de cuidados intensivos, y con gran experiencia docente.

Este innovador programa permite ejercitarse en entornos simulados, que proporcionan un aprendizaje inmersivo programado para entrenarse ante situaciones reales.

Añade a tu estudio online la realización de prácticas clínicas con los más altos estándares de calidad y nivel tecnológico en un centro hospitalario de élite.



02

¿Por qué cursar este Máster Semipresencial?

Este programa le permite realizar una capacitación teórica 100% online con la metodología más eficiente para el aprendizaje ágil y dinámico: el Relearning, a través del sistema de estudio exclusivo de TECH. Dispondrá de un contenido completo y específico que condensa las novedades en cuanto a métodos diagnósticos y tratamientos quirúrgicos ortopédicos veterinarios, diseñados por expertos en el área con un perfil destacado en este sector de la medicina veterinaria. Al finalizar la parte teórica, el alumno debe aplicarse a la actividad práctica para fidelizar mucho más los saberes. Sin duda, un nuevo modelo de enseñanza logrado a través de convenios con empresas prestigiosas que permitirán la estancia presencial del alumno por 3 semanas, en jornadas de 8 horas de lunes a viernes.





“

Aprenderás las técnicas más específicas y eficaces de reparación ósea y atención del animal en caso de lesiones y fracturas, en una actividad práctica que fidelizará mucho más los saberes obtenidos”

1. Actualizarse a partir de la última tecnología disponible

Manejar las técnicas, métodos diagnósticos y todos los avances que han surgido en cuanto la efectividad de los materiales y equipamiento médico veterinario, hará que el profesional destaque en su entorno por ofrecer un servicio de alto nivel. Eso será posible en tan solo 12 meses con este estudio teórico - práctico disponible gracias a la innovación de TECH siempre a la vanguardia de la educación superior.

2. Profundizar a partir de la experiencia de los mejores especialistas

TECH elige a los mejores docentes para cada uno de sus programas. En este caso tanto, se ha unido a los centros clínicos donde hacen vida los médicos veterinarios expertos en Traumatología y Cirugía Ortopédica Veterinaria. El alumno podrá profundizar y actualizar todos sus conocimientos con una visión ampliada, durante los 12 meses de este Máster Semipresencial y, además, gracias los afianzará a través las experiencias que verterán los compañeros de equipo por 3 semanas en el centro especializado.

3. Adentrarse en entornos clínicos de primera

El especialista tendrá garantizado el acceso a un entorno clínico de prestigio en el área de la medicina veterinaria, al matricularse en este Máster Semipresencial. Durante las prácticas en un centro de gran relevancia, podrá comprobar el día a día de un área de trabajo exigente, rigurosa y exhaustiva, aplicando siempre las últimas tesis y postulados científicos en su metodología de trabajo.



4. Combinar la mejor teoría con la práctica más avanzada

El alumno no encontrará otro programa igual que le permita elegir un centro de prestigio en su país u otra parte del mundo para realizar las capacitaciones 100% prácticas. Y es que TECH se mantiene innovando y con este programa brindará una experiencia sin igual que perfeccionará su perfil profesional de manera inmediata.

5. Expandir las fronteras del conocimiento

Este programa abre la puerta a una nueva posibilidad a sus alumnos, con la elección de un centro clínico veterinario de relevancia nacional o internacional. De esta forma, el especialista podrá expandir sus fronteras y ponerse al día con los mejores profesionales, que ejercen en hospitales de primera categoría y en diferentes continentes. Una oportunidad única que solo TECH, la universidad digital más grande del mundo, podría ofrecer.

“

Tendrás una inmersión práctica total en el centro que tú mismo elijas”

03

Objetivos

TECH afianza su compromiso en el mercado pedagógico mundial con nuevos modelos de capacitación profesional. Gracias a su interés por brindar una educación de calidad, ha diseñado este Máster Semipresencial más Capacitación Práctica que ofrece al alumno un contenido de alto nivel y la posibilidad de conocer la realidad del trabajo en Traumatología y Cirugía Ortopédica Veterinaria In Situ. Para ello, dispone de una serie de centros avalados con alto nivel de relevancia en el sector clínico veterinario para que el profesional adquiera las competencias y nuevas habilidades que le diferenciarán en su entorno laboral. Sin duda una oportunidad única de expansión para quienes apuestan al éxito en su carrera.



“

Aprenderás a desarrollar la fisiología ósea y la influencia de la misma en un paciente con enfermedades óseas en el sistema hormonal que rige al hueso”



Objetivo general

- El objetivo general que tiene el Máster Semipresencial en Traumatología y Cirugía Ortopédica Veterinaria es el de lograr que el profesional actualice los procedimientos diagnósticos y terapéuticos de la especialidad de un modo teórico- práctico, mediante una estancia hospitalaria diseñada con rigor clínico y académico, de la mano de reconocidos profesionales en un centro hospitalario de máxima calidad científica y de innovación tecnológica. En este programa el profesional abordará las principales intervenciones del especialista que le permitirá perfeccionar y elevar sus competencias en la atención veterinaria de sus pacientes

“

Contarás con herramientas multimedia diseñadas meticulosamente por expertos, que favorecerán la rapidez de asimilación y aprendizaje”





Objetivos específicos

Módulo 1. Osteogénesis

- ♦ Desarrollar los conocimientos de citología ósea
- ♦ Determinar la formación de las estructuras y la diferencia entre el hueso inmaduro y el hueso verdadero
- ♦ Examinar la influencia hormonal en el desarrollo del hueso
- ♦ Detallar la resistencia del hueso al traumatismo y diferenciar entre una fractura estable y una fractura inestable por la apariencia que presenta el callo en una radiografía

Módulo 2. Examen físico ortopédico

- ♦ Identificar anomalías en el paciente por medio de la reseña de la historia clínica
- ♦ Establecer el manejo de un paciente al llegar al hospital para realizar un examen físico ortopédico en estática y en dinámica
- ♦ Determinar la importancia en el examen físico ortopédico de la observación, la inspección, la palpación, la sensibilidad y la escucha de crepitaciones articulares, así como la medición de rangos del movimiento articular
- ♦ Reconocer las 20 enfermedades más comúnmente encontradas en los perros
- ♦ Desarrollar la destreza y habilidad necesaria para la realización de un buen examen clínico ortopédico para llegar a diagnósticos resolutivos
- ♦ Desarrollar la capacidad de establecer posibles diagnósticos detallando los métodos diagnósticos de apoyo para obtener el diagnóstico definitivo

Módulo 3. Fijadores Externos Esqueléticos y Fijadores Circulares

- ♦ Analizar el comportamiento de distintas configuraciones de tutores lineales, híbridos y circulares
- ♦ Compilar el uso de tutores externos en casos de no uniones
- ♦ Proponer el uso de la fijación externa como primera opción para fracturas de tibia y radio

- ♦ Concretar el uso de tutores como primera opción para fracturas abiertas o infectadas
- ♦ Demostrar que los tutores externos se pueden utilizar en felinos
- ♦ Establecer pautas para la elección del uso de cada una de las configuraciones
- ♦ Evaluar la importancia de la calidad de los materiales
- ♦ Examinar el comportamiento del uso de acrílico para fracturas de huesos largos
- ♦ Fundamentar las ventajas del uso de tutores circulares para artrodesis
- ♦ Generar en el alumno la inquietud del uso de los tutores externos

Módulo 4. Enclavado Intramedular

- ♦ Establecer los usos de aplicación de los clavos intramedular y cerrojado en fracturas de fémur, tibia y húmero
- ♦ Definir la biomecánica y estabilidad rotacional del clavo intramedular aplicado a los huesos largos del perro y gato
- ♦ Identificar las formas de inserción normógrada y retrógrada para la colocación del clavo intramedular en los huesos largos de perros y gatos
- ♦ Identificar el uso del clavo intramedular y fijación auxiliar como cerclajes y fijadores externos en fracturas de perros y gatos
- ♦ Establecer los tiempos de reparación de la fractura, seguimiento radiográfico y retiro de los clavos intramedulares y métodos auxiliares usados en las fracturas de perros y gatos
- ♦ Identificar el uso de la banda de tensión aplicada a las fracturas por avulsión de los perros y gatos
- ♦ Evaluar el uso de los clavos cruzados en fracturas metafisarias, supracondilares y fisarias de los huesos largos de perros y gatos

Módulo 5. Placas y tornillos para hueso

- ♦ Desarrollar criterio especializado en la utilización de cualquiera de los sistemas tratados en este módulo para decidir cuál es el sistema óptimo de verificación de la fractura en la práctica diaria de los perros y gatos
- ♦ Identificar las principales ventajas y desventajas de cada uno de los métodos de fijación con placas
- ♦ Evaluar los sistemas de bloqueo por cuerda o cónico en cada uno de los sistemas de fijación con placas
- ♦ Determinar el instrumental requerido para la aplicación de cada uno de los implantes
- ♦ Tomar la mejor decisión en cada una de las fracturas más comunes sobre el mejor sistema de fijación con placas
- ♦ Decidir qué sistema será el óptimo a emplear en las diferentes enfermedades del desarrollo que causen angulaciones o anomalías en los huesos y articulaciones

Módulo 6. Fracturas de la pelvis

- ♦ Analizar e identificar las características clínicas ligadas a una fractura de pelvis
- ♦ Reconocer y evaluar los diversos factores en pacientes con fracturas de pelvis que nos permitan emitir un pronóstico preciso
- ♦ Llevar a cabo abordajes quirúrgicos en las diversas regiones anatómicas donde se realizan las actuaciones terapéuticas
- ♦ Aplicar las diversas terapias conservadoras en los pacientes con fractura pélvica, tanto en los estadios iniciales como en las semanas posteriores de recuperación
- ♦ Especializar al profesional veterinario en la realización de las maniobras estándar y propias en la reducción de fracturas pélvicas
- ♦ Seleccionar el implante quirúrgico adecuado en cada tipo de patología pélvica, identificando las ventajas e inconvenientes de cada caso

- ♦ Especializar al profesional veterinario en las técnicas quirúrgicas características de patologías concretas de pelvis
- ♦ Realizar un correcto manejo analgésico de los pacientes en su postquirúrgico inmediato y a medio y largo plazo
- ♦ Desarrollar los principales métodos de rehabilitación y retorno de la funcionalidad de los pacientes con fracturas pélvicas

Módulo 7. Fracturas del miembro pélvico

- ♦ Establecer la clasificación de las fracturas proximales en el fémur y desarrollar un conocimiento especializado sobre los métodos de fijación más recomendados para lograr el éxito en la reparación de las fracturas
- ♦ Compilar los diferentes sistemas y combinaciones de sistemas de osteosíntesis en la reparación de las fracturas del peso medio femoral
- ♦ Analizar los diferentes métodos de fijación y especializarse en aquellos que ofrecen mayor tasa de éxito de fijación de las fracturas de la rodilla
- ♦ Determinar las diferentes fracturas que involucran a la tibia y especializarse en los métodos de fijación más recomendados para dar solución a sus fracturas
- ♦ Examinar las fracturas más comunes que se presentan en la práctica diaria, su diagnóstico y su resolución quirúrgica

Módulo 8. Fracturas del miembro torácico

- ♦ Analizar las fracturas de la escápula y la forma de fijación de cada una de ellas
- ♦ Examinar la clasificación de las fracturas distales del húmero
- ♦ Determinar los métodos de fijación más recomendados para lograr el éxito en la reparación de las fracturas
- ♦ Desarrollar una capacitación especializada en las diferentes combinaciones de sistemas de osteosíntesis para la reparación de las fracturas del tercio medio humeral

- ♦ Estudiar los diferentes métodos de fijación y perfeccionar los conocimientos en aquellos que obtienen una mayor tasa de éxito entre los diferentes métodos de fijación de las fracturas del codo
- ♦ Concretar las diferentes fracturas que involucran al radio y ulna
- ♦ Analizar los diferentes métodos de fijación más recomendados para dar solución a las fracturas del radio y ulna
- ♦ Detallar las fracturas más comunes de la región, diagnóstico y resolución quirúrgica
- ♦ Examinar las fracturas y luxaciones del carpo y falanges y la fijación más efectiva de las mismas
- ♦ Determinar las anomalías del crecimiento del miembro anterior, origen y tratamiento por medio de correcciones angulares a través de osteotomías y métodos asociados al tratamiento
- ♦ Determinar las fracturas más comunes de la mandíbula y maxilar, así como las diferentes formas de darles solución

Módulo 9. Artroscopia

- ♦ Describir la historia y evolución de la artroscopia en medicina humana y veterinaria
- ♦ Evaluar los equipos y el instrumental de artroscopia y su manejo
- ♦ Examinar las ventajas de la artroscopia en comparación con la cirugía convencional abierta
- ♦ Analizar la artroscopia como método de diagnóstico de patologías intraarticulares de cada articulación
- ♦ Fundamentar la artroscopia como método de tratamiento quirúrgico de las patologías intraarticulares
- ♦ Desarrollar las técnicas quirúrgicas asistidas por artroscopia para el tratamiento de patologías periarticulares
- ♦ Establecer las contraindicaciones de la artroscopia, evaluar las complicaciones de esta técnica y cómo resolverlas

Módulo 10. Enfermedades ortopédicas

- ♦ Examinar y analizar cada una de las enfermedades
- ♦ Llevar a cabo un correcto proceso de evaluación para llegar al diagnóstico definitivo de cada una de las enfermedades mencionadas
- ♦ Perfeccionar la praxis terapéutica en cada una de estas enfermedades
- ♦ Valorar la mejor forma de prevenir estas enfermedades
- ♦ Identificar los primeros síntomas de las enfermedades para un tratamiento precoz
- ♦ Analizar metódicamente las principales enfermedades del desarrollo teniendo en cuenta las diferencias por edad, sexo, tamaño, miembro anterior y miembro posterior



Impulsa tu trayectoria profesional con una enseñanza holística, que te permite avanzar tanto a nivel teórico como práctico”

04 Competencias

Después de superar las evaluaciones del Máster Semipresencial en Traumatología y Cirugía Ortopédica Veterinaria, el profesional habrá adquirido las competencias necesarias para una atención veterinaria de calidad y actualizada en base a la última evidencia científica. Esto le ayudará a posicionarse como un referente en un sector que cada vez demanda más profesionales especializados.





“

Una vía de capacitación y crecimiento profesional que te impulsará hacia una mayor competitividad en el mercado laboral”



Competencias generales

- ♦ Diagnosticar los diferentes problemas traumatológicos en los animales y utilizar las técnicas necesarias para su cura.
- ♦ Valorar diferentes patologías traumatológicas a través de métodos audiovisuales.
- ♦ Realizar cuidados postquirúrgicos.
- ♦ Utilizar los métodos más modernos en las cirugías ortopédicas.

“

Dominarás las nuevas fórmulas terapéutica para tratar al paciente veterinario afectado con fractura”





Competencias específicas

- ♦ Aplicar las técnicas necesarias para la cura de estas patologías
- ♦ Realizar los cuidados postquirúrgicos necesarios en este tipo de fracturas
- ♦ Conocer las características de las fracturas de fémur, tibia y rodilla
- ♦ Utilizar los métodos de fijación más adecuados para estas fracturas
- ♦ Identificar y analizar las fracturas de escápula, radio y ulna, así como el carpo, las falanges, mandíbula y maxilar
- ♦ Utilizar los métodos más adecuados en cada caso
- ♦ Conocer las ventajas de la artroscopia y utilizarla en los casos precisos
- ♦ Conocer las contraindicaciones de la artroscopia
- ♦ Evaluar a los animales para diagnosticar de manera eficaz su patología
- ♦ Realizar la mejor praxis terapéutica en cada caso
- ♦ Prevenir ciertas enfermedades en las mascotas
- ♦ Conocer la citología ósea
- ♦ Diferenciar los diferentes tipos de fracturas óseas
- ♦ Realizar un examen físico ortopédico para llegar a diagnósticos definitivos
- ♦ Conocer las enfermedades más comunes en esta área en los perros
- ♦ Conocer los mejores procedimientos para tratar las fracturas
- ♦ Utilizar los mejores aparatos para la fijación de huesos tras una fractura
- ♦ Aplicar los mecanismos más adecuados para fracturas de fémur, tibia y húmero en perros y gatos
- ♦ Manejar los tiempos de recuperación tras una fractura
- ♦ Utilizar el sistema óptimo de verificación de la fractura en la práctica diaria de los perros y gatos
- ♦ Conocer las ventajas y desventajas del uso de placas, y utilizarlas en caso de ser necesario
- ♦ Identificar todas las características vinculadas con las fracturas de pelvis

05

Dirección del curso

Dentro del concepto de calidad total de este programa, TECH tiene el orgullo de poner a su disposición un cuadro docente de altísimo nivel, escogido por su contrastada experiencia; profesionales de diferentes áreas y competencias que componen un elenco multidisciplinar completo. Una oportunidad única de aprender de los mejores.





“

*Profesionales con versada experiencia han
constituido el gabinete médico veterinario
que dirige este programa”*

Dirección



Dr. Soutullo Esperón, Ángel

- Veterinario Especialista en Traumatología Animal
 - Responsable del Servicio de Cirugía Ortopédica en los Hospitales Fuente el Saz, Prívet, Alcor, Velázquez, Valdemoro y Felino Gattos
 - Propietario de la Clínica Veterinaria ITECA
 - Licenciado en Veterinaria por la Universidad Complutense de Madrid
 - Máster en Cirugía y Traumatología por la Universidad Complutense de Madrid
 - Diploma de estudios avanzados en Veterinaria por la Universidad Complutense de Madrid
- Miembro: del wComité Científico de GEVO y AVEPA

Profesores

Dr. Borja Vega, Alonso

- ♦ Jefe del Servicio de Cirugía y Oftalmología de la Clínica Veterinaria Vet 2.0
- ♦ Fundador de la Clínica Veterinaria Vet 2.0
- ♦ Licenciado en Veterinaria por la Universidad Alfonso X El Sabio
- ♦ Máster en Oftalmología Veterinaria en la UAB
- ♦ Certificado avanzado de médico general (GPAdvCert) en cirugía ortopédica de pequeños animales
- ♦ Curso práctico de iniciación a la osteosíntesis en SETOV

Dr. García Montero, Javier

- ♦ Cirujano del Servicio de Traumatología y Ortopedia en el Hospital Veterinario Cruz Verde Vetsum
- ♦ Veterinario especialista en Clínica Veterinaria El Pinar
- ♦ Licenciado en Veterinaria por la Universidad de Córdoba
- ♦ Postgrado en Traumatología y Ortopedia en Pequeños Animales en la Universidad Complutense de Madrid
- ♦ Postgrado en Cirugía y Anestesia en la Universidad Autónoma de Barcelona
- ♦ Miembro de: AO VET Foundation

Dra. Guerrero Campuzano, María Luisa

- ♦ Directora de la Clínica Veterinaria Petiberia
- ♦ Veterinaria de Aves en Puy du Fou España
- ♦ Veterinaria en el zoológico Oasis Wildlife Fuerteventura
- ♦ Técnica de Animalario en el Centro Nacional de Investigaciones Oncológicas (CNIO)
- ♦ Voluntaria en la Campaña de Esterilización de Colonias Felinas en la Protectora ALBA
- ♦ Coautora de ensayos clínicos y píldoras de conocimiento científico
- ♦ Licenciada en Veterinaria por la Universidad Alfonso X El Sabio
- ♦ Máster en Cirugía de Tejidos Blandos y Anestesia en Pequeños Animales por la Universidad Autónoma de Barcelona
- ♦ Máster en Medicina y Cirugía de Animales Exóticos y Salvajes por la Universidad Complutense de Madrid
- ♦ Miembro de: AVEPA, GMCAE

Dr. Flores Galán, José A.

- ♦ Jefe del Servicio de Traumatología, Ortopedia y Neurocirugía en Hospitales Veterinarios Prívet
- ♦ Doctor por la Universidad Complutense de Madrid
- ♦ Licenciado en Veterinaria por la Universidad Complutense de Madrid
- ♦ Especialista en Traumatología y Cirugía Ortopédica en Animales de Compañía por la Universidad Complutense de Madrid

Dr. Monje Salvador, Carlos Alberto

- ♦ Responsable del Servicio de Endoscopia y Cirugía Mínimamente Invasiva en ECCOA Diagnóstico Veterinario
- ♦ Cirujano Veterinario en Dopplervet
- ♦ Responsable de Cirugía y Diagnóstico por Imagen en Gattos Centro Clínico Felino
- ♦ Veterinario en Hospital Veterinario Openvet
- ♦ Veterinario en Clínica Veterinaria Unzeta
- ♦ Licenciado en Veterinaria por la Universidad de Santiago de Compostela
- ♦ Máster en Endoscopia y Cirugía Mínimamente Invasiva en Pequeños Animales por la Universidad de Extremadura
- ♦ Postgrado en Cirugía de Pequeños Animales por la Universidad Autónoma de Barcelona
- ♦ Miembro de: Asociación de Veterinarios Especialistas en Pequeños Animales (AVEPA), Grupo de Especialistas en Medicina Felina de AVEPA (GEMFE), Grupo de Especialistas Veterinarios en Traumatología y Ortopedia (GEVO)



Un impresionante cuadro docente, formado por profesionales de diferentes áreas de competencia, serán tus profesores y profesoras durante tu especialización: una ocasión única que no te puedes perder”

06

Estructura y contenido

La estructura de los contenidos ha sido diseñada por los mejores profesionales del sector en Traumatología y Cirugía Ortopédica Veterinaria, con una amplia trayectoria y reconocido prestigio en la profesión, avalada por el volumen de casos revisados, estudiados y diagnosticados, y con amplio dominio de las nuevas tecnologías aplicadas a la veterinaria. Esto asegura al alumno que, estudiando aquí, encontrará no solo el mejor cuadro docente del sector, sino también el mejor temario del mercado.



“

De un modo completamente práctico y dinámico convalidarás lo aprendido en el plan de estudios teórico 100% online”

Módulo 1. Osteogénesis

- 1.1. Biomecánica de las Fracturas
 - 1.1.1. El hueso como un material
 - 1.1.2. La función del hueso en la fractura del hueso. Conceptos Mecánicos
- 1.2. Células osteogénicas
 - 1.2.1. Osteoblastos
 - 1.2.2. Osteocitos
 - 1.2.3. Osteoclastos
- 1.3. La Matriz Ósea
- 1.4. La Placa de Crecimiento
 - 1.4.1. Organización de la placa de crecimiento
 - 1.4.2. Irrigación sanguínea de la placa de crecimiento
 - 1.4.3. Estructura y función de la placa de crecimiento
 - 1.4.4. Componentes cartilagosos
 - 1.4.4.1. Zona de reserva
 - 1.4.4.2. Zona proliferativa
 - 1.4.4.3. Zona hipertrófica
 - 1.4.5. Componentes óseos (metáfisis)
 - 1.4.6. Componentes fibrosos y fibrocartilagosos
- 1.5. Formación del hueso diafisario
- 1.6. Remodelación cortical
- 1.7. Irrigación ósea
 - 1.7.1. Irrigación normal del hueso joven
 - 1.7.2. Irrigación normal del hueso maduro
 - 1.7.2.1. Sistema vascular aferente
 - 1.7.2.1.1. Fisiología del sistema vascular aferente
 - 1.7.2.2. Sistema vascular eferente
 - 1.7.2.2.1. Fisiología del sistema vascular eferente
 - 1.7.2.3. Sistema vascular intermedio del hueso compacto
 - 1.7.2.3.1. Fisiología del sistema vascular intermedio del hueso compacto
 - 1.7.2.3.2. Actividad de la célula ósea
- 1.8. Hormonas reguladoras de calcio
 - 1.8.1. La Hormona de la Paratiroides
 - 1.8.1.1. Anatomía de las Glándulas Paratiroides
 - 1.8.1.2. Biosíntesis de la Hormona Paratiroides
 - 1.8.1.3. Control de la secreción de la Hormona Paratiroides
 - 1.8.1.4. Acción biológica de la Hormona de la Paratiroides
 - 1.8.2. Calcitonina
 - 1.8.2.1. Células C (Parafoliculares) de la Tiroides
 - 1.8.2.2. Regulación de la secreción de la Calcitonina
 - 1.8.2.3. Acción biológica y significado fisiológico de la Calcitonina
 - 1.8.2.4. Hipercalcitoninemia primaria y secundaria
 - 1.8.3. Colecalciferol (vitamina D)
 - 1.8.3.1. Activación metabólica de la vitamina D
 - 1.8.3.2. Mecanismos subcelulares de acción de los metabolitos activos de la vitamina
 - 1.8.3.3. Efectos de alteraciones hormonales en el esqueleto bajo condiciones patológicas
 - 1.8.3.4. Deficiencia de vitamina D
 - 1.8.3.5. Exceso de vitamina D
 - 1.8.3.6. Hiperparatiroidismo primario y secundario
- 1.9. Biomecánica de las fracturas
 - 1.9.1. El hueso como un material
 - 1.9.2. La función del hueso en la fractura del hueso. Conceptos mecánicos básicos
- 1.10. Evaluación clínico- imagenológica de la reparación de las fracturas
 - 1.10.1. Reparación básica de las fracturas
 - 1.10.1.1. Formación del callo óseo
 - 1.10.1.1.1. Callo nebuloso
 - 1.10.1.1.2. Callo estratificado
 - 1.10.1.1.3. Consolidación de la fractura
 - 1.10.2. Respuesta del hueso al traumatismo
 - 1.10.2.1. Fase inflamatoria
 - 1.10.2.2. Fase de reparación
 - 1.10.2.3. Fase de remodelación
 - 1.10.3. Reparación por primera intención
 - 1.10.4. Reparación por segunda intención
 - 1.10.5. Unión clínica
 - 1.10.5.1. Rangos de unión clínica
 - 1.10.5.2. Reparación por tercera intención (unión demorada)
 - 1.10.5.3. Falta de unión

- 1.10.6. Comportamiento del hueso con los diferentes métodos de fijación
 - 1.10.6.1. Comportamiento del hueso con el uso de fijación externa (férulas y vendajes)
 - 1.10.6.2. Comportamiento del hueso con el uso de fijadores externos
 - 1.10.6.3. Comportamiento del hueso con el uso de enclavado intramedular de Steinmann
 - 1.10.6.4. Comportamiento del hueso con el uso de placas y tornillos
 - 1.10.6.5. Comportamiento del hueso con el uso de prótesis
 - 1.10.6.5.1. Cementadas
 - 1.10.6.5.2. Biológicas
 - 1.10.6.5.3. Bloqueadas

Módulo 2. Examen físico ortopédico

- 2.1. El primer contacto del dueño con el hospital
 - 2.1.1. Preguntas que deben ser realizadas en recepción
 - 2.1.2. Cita con el paciente
 - 2.1.3. Edad, sexo, raza
- 2.2. Examen físico ortopédico en dinámica
 - 2.2.1. Captura de imágenes y video
 - 2.2.2. Video en cámara lenta
 - 2.2.3. Vista de frente, desde atrás y de lados
 - 2.2.4. Caminar, trotar, correr
- 2.3. Examen físico ortopédico en estática
 - 2.3.1. Metodología para su realización
 - 2.3.2. Grados de claudicación
 - 2.3.3. Palpación superficial
 - 2.3.4. Palpación profunda
 - 2.3.5. La anatomía que uno debe saber en cada región palpada
 - 2.3.6. Rangos de movimiento articular y el Goniómetro
 - 2.3.7. De acuerdo a la raza y a la edad cuáles son las 5 enfermedades más comúnmente encontradas
- 2.4. Las 20 enfermedades ortopédicas más comúnmente encontradas y la sintomatología clínica encontrada I
 - 2.4.1. Ruptura del ligamento cruzado anterior
 - 2.4.2. Luxación patelar

- 2.4.3. Displasia del codo
- 2.4.4. Displasia de la cadera
- 2.4.5. Osteocondritis *Dissecans* del hombro, del tarso, fémur
- 2.4.6. Panosteitis canina
- 2.5. Enfermedades Ortopédicas II
 - 2.5.1. Curvatura del radio
 - 2.5.2. Osteodistrofia hipertrófica
 - 2.5.3. Osteoartropatía hipertrófica
 - 2.5.4. Contractura del tendón flexor del Carpo
 - 2.5.5. Inestabilidad escápulo humeral
 - 2.5.6. Síndrome de Wobbler
 - 2.5.7. Enfermedad del disco intervertebral
- 2.6. Enfermedades Ortopédicas III
 - 2.6.1. Hemivértebra
 - 2.6.2. Inestabilidad lumbosacra
 - 2.6.3. Luxación del codo
 - 2.6.4. Luxación de la cadera
 - 2.6.5. Necrosis avascular de la cabeza femoral (legg perthes)
 - 2.6.6. Poliartritis (autoinmune, células I, *Ehrlichia*, *Rickettsia*)
 - 2.6.7. Osteoartritis como resultado de enfermedad
- 2.7. Realización del examen físico ortopédico en dinámica y en estática por segunda ocasión
- 2.8. Los tres diagnósticos presuntivos y cómo diferenciarlos
- 2.9. Trabajo diagnóstico
 - 2.9.1. Radiología
 - 2.9.2. Ultrasonido
 - 2.9.3. Laboratorio clínico
 - 2.9.4. Tomografía
 - 2.9.5. Resonancia magnética
- 2.10. Artrocentesis
 - 2.10.1. Preparación para la Artrocentesis
 - 2.10.2. Abordaje de la Artrocentesis en diferentes regiones
 - 2.10.3. Envío de Muestras
 - 2.10.4. Examen Físico del Líquido Sinovial
 - 2.10.5. Histoquímica del Líquido Sinovial
 - 2.10.6. Osteoartritis y Pronóstico a su tratamiento por medio de la Evaluación del Líquido Sinovial

Módulo 3. Fijadores externos esqueléticos y fijadores circulares

- 3.1. Fijadores externos
 - 3.1.1. Historia del Fijador Externo Esquelético
 - 3.1.2. Descripción del Fijador Externo
- 3.2. Partes que constituyen el aparato de Kirschner-Ehmer
 - 3.2.1. Clavos
 - 3.2.1.1. Fijadores
 - 3.2.2. Barra conectora
- 3.3. Configuraciones del Fijador Externo Esquelético
 - 3.3.1. Medio aparato Fijador Esquelético
 - 3.3.2. Aparato estándar de Kirschner-Ehmer
 - 3.3.3. Aparato de Kirschner-Ehmer modificado
 - 3.3.4. Modelo bilateral de Fijador Externo
- 3.4. Aparato mixto de fijador esquelético
- 3.5. Métodos de aplicación del aparato de Kirschner-Ehmer
 - 3.5.1. Método estándar
 - 3.5.2. Método modificado
- 3.6. Fijadores externos con acrílico dental
 - 3.6.1. La utilización de la resina epóxica
 - 3.6.2. La utilización del acrílico dental
 - 3.6.2.1. Preparación del acrílico
 - 3.6.2.2. Aplicación y tiempo de fraguado
 - 3.6.2.3. Cuidados post operatorios
 - 3.6.2.4. Retiro del acrílico
 - 3.6.3. Cemento óseo para el uso de fracturas de la columna vertebral
- 3.7. Indicaciones y usos de los fijadores externos
 - 3.7.1. Fémur
 - 3.7.2. Tibia
 - 3.7.3. Tarso
 - 3.7.4. Húmero
 - 3.7.5. Radio y Ulna
 - 3.7.6. Carpos
 - 3.7.7. Mandíbula
 - 3.7.8. Pelvis
 - 3.7.9. Columna vertebral

- 3.8. Ventajas y desventajas del uso de Fijadores Externos
 - 3.8.1. Adquisición de material acrílico
 - 3.8.2. Cuidados en la aplicación del acrílico
 - 3.8.3. Toxicidad del acrílico
- 3.9. Cuidados postquirúrgicos
 - 3.9.1. Limpieza del fijador con acrílico
 - 3.9.2. Estudios radiográficos post operatorios
 - 3.9.3. Retiro paulatino del acrílico
 - 3.9.4. Cuidados al retiro del fijador
 - 3.9.5. Recolocación del fijador con acrílico
- 3.10. Fijadores circulares
 - 3.10.1. Historia
 - 3.10.2. Componentes
 - 3.10.3. Estructura
 - 3.10.4. Aplicación
 - 3.10.5. Ventajas y desventajas

Módulo 4. Enclavado intramedular

- 4.1. Historia
 - 4.1.1. El clavo de Kuntcher
 - 4.1.2. El primer paciente canino con un clavo intramedular
 - 4.1.3. El uso del clavo de Steinmann en los 70's
 - 4.1.4. El uso del clavo de Steinmann en la actualidad
- 4.2. Principios de aplicación del clavo intramedular
 - 4.2.1. Tipo de fracturas en el que se puede colocar de manera exclusiva
 - 4.2.2. Inestabilidad rotacional
 - 4.2.3. Longitud, punta y cuerda
 - 4.2.4. Aplicación normograda y retrógrada. Proporción diámetro clavo/canal medular
 - 4.2.5. Principio de los 3 puntos de la corteza
 - 4.2.6. Comportamiento del hueso y su irrigación ante la fijación con clavo intramedular. El clavo de Steinmann y el Radio
- 4.3. El uso de los cerclajes con el clavo intramedular de Steinmann
 - 4.3.1. Principios de aplicación de los cerclajes y amarres
 - 4.3.2. Principio del Barril
 - 4.3.3. Tipo de línea de fractura

- 4.4. Principios de aplicación de la Banda de Tensión
 - 4.4.1. Principio de Pawel's
 - 4.4.2. Aplicación de la ingeniería a la Ortopedia
 - 4.4.3. Estructuras óseas donde debe aplicarse la banda de tensión
- 4.5. Método de aplicación normograda y retrograda del clavo de Steinmann
 - 4.5.1. Normograda proximal
 - 4.5.2. Normograda distal
 - 4.5.3. Retrógrada proximal
 - 4.5.4. Retrógrada distal
- 4.6. Fémur
 - 4.6.1. Fracturas proximales del fémur
 - 4.6.2. Fracturas del tercio distal del fémur
 - 4.6.3. Fracturas supracondíleas o fractura-separación de la epífisis distal
 - 4.6.4. Fractura intercondílea de fémur
 - 4.6.5. El clavo intramedular de Steinmann y medio aparato de Kirschner
 - 4.6.6. El clavo intramedular de Steinmann con cerclajes o tornillos
- 4.7. Tibia
 - 4.7.1. Avulsión del tubérculo tibial
 - 4.7.2. Fracturas del tercio proximal
 - 4.7.3. Fracturas del tercio medio de la tibia
 - 4.7.4. Fracturas del tercio distal de la tibia
 - 4.7.5. Fracturas de los maleolos tibiales
 - 4.7.6. El clavo intramedular de Steinmann y medio aparato de Kirschner
 - 4.7.7. El clavo intramedular de Steinmann con cerclajes o tornillos
- 4.8. Húmero
 - 4.8.1. Clavo intramedular de Steinmann en el húmero
 - 4.8.2. Fracturas del fragmento proximal
 - 4.8.3. Fracturas del tercio medio o cuerpo del húmero
 - 4.8.4. Fijación con clavo intramedular de Steinmann
 - 4.8.5. Clavo intramedular de Steinmann y fijación auxiliar
 - 4.8.6. Fracturas supracondíleas
 - 4.8.7. Fracturas del epicóndilo medial o lateral
 - 4.8.8. Fracturas intercondíleas en T o en Y

- 4.9. Ulna
 - 4.9.1. Acromión
- 4.10. La extracción del Clavo Intramedular de Steinmann
 - 4.10.1. Seguimiento radiográfico
 - 4.10.2. La formación del callo óseo en fracturas con clavo de Steinmann
 - 4.10.3. Unión clínica
 - 4.10.4. Cómo retirar el implante

Módulo 5. Placas y tornillos para hueso

- 5.1. Historia de las placas metálicas en la fijación interna
 - 5.1.1. El inicio de las placas para la fijación de las fracturas
 - 5.1.2. La Asociación mundial de Ortopedias (AO/ASIF)
 - 5.1.2.1. Placas de Sherman y Lane
 - 5.1.2.2. Placas de acero
 - 5.1.2.3. Placas de titanio
 - 5.1.2.4. Placas de otros materiales
 - 5.1.2.5. Combinación de metales para los nuevos sistemas de placas
- 5.2. Diferentes sistemas de fijación con placas 8 (AO/ASIF, ALPS, FIXIN)
 - 5.2.1. Placas AO/ASIF
 - 5.2.2. Sistema avanzado de placas bloqueadas. (ALPS)
 - 5.2.2.1. FIXIN y su bloque cónico
- 5.3. Cuidado del instrumental
 - 5.3.1. Desinfección
 - 5.3.2. Limpieza
 - 5.3.3. Enjuague
 - 5.3.4. Secado
 - 5.3.5. Lubricación
- 5.4. Instrumental utilizado para la fijación de placas y tornillos
 - 5.4.1. Los tornillos autorroscantes y la eliminación del Machuelo
 - 5.4.2. Medidores de profundidad
 - 5.4.3. Guías de perforación
 - 5.4.4. Dobladores y torcedores de placas
 - 5.4.5. Cabezas de tornillos
 - 5.4.6. Tornillos / pernos

- 5.5. Uso y clasificación de los tornillos
 - 5.5.1. Tornillos para hueso esponjoso
 - 5.5.2. Tornillos para hueso cortical
 - 5.5.3. Tornillos/pernos bloqueados
 - 5.5.4. Fijación de los tornillos
 - 5.5.4.1. Uso del taladro
 - 5.5.4.2. Uso del avellanador
 - 5.5.4.3. Medición de profundidad del orificio
 - 5.5.4.4. Uso del Machuelo
 - 5.5.4.5. Introducción de los tornillos
- 5.6. Clasificación técnica de los tornillos
 - 5.6.1. Tornillos grandes
 - 5.6.2. Tornillos pequeños
 - 5.6.3. Minitornillos
- 5.7. Clasificación de los tornillos de acuerdo a su función
 - 5.7.1. Tornillo con efecto de compresión interfragmentaria
 - 5.7.2. El tornillo para hueso cortical con efecto de compresión interfragmentaria
 - 5.7.3. Técnicas de reducción y fijación de tornillos con efecto de compresión interfragmentaria
 - 5.7.4. Pernos bloqueados
- 5.8. Placas para hueso
 - 5.8.1. Bases para la fijación con placas
 - 5.8.2. Clasificación de las placas de acuerdo a su forma
 - 5.8.3. Placas de compresión dinámica
 - 5.8.3.1. Modo de acción
 - 5.8.3.2. Técnica de fijación
 - 5.8.3.3. Ventajas que brindan las Placas de Compresión Dinámica (PCD)
 - 5.8.3.4. Desventajas de las Placas de Compresión Dinámica (PCD)
 - 5.8.4. Placas bloqueadas
 - 5.8.4.1. Ventajas y desventajas
 - 5.8.4.2. Tipos de bloqueos
 - 5.8.4.3. Modo de acción
 - 5.8.4.4. Técnicas de fijación
 - 5.8.4.5. Instrumental
 - 5.8.5. Placas de mínimo contacto
 - 5.8.6. Miniplacas
 - 5.8.7. Placas especiales
 - 5.8.8. Clasificación de las placas de acuerdo a su función
 - 5.8.8.1. Placa de compresión
 - 5.8.8.2. Placa de neutralización
 - 5.8.8.3. Placa puente
- 5.9. Guía para la adecuada selección de los Implantes
 - 5.9.1. Factores biológicos
 - 5.9.2. Factores físicos
 - 5.9.3. Colaboración del Dueño en el tratamiento
 - 5.9.4. Tabla del tamaño del implante según el peso del paciente
- 5.10. Guía para la extracción de las Placas para hueso
 - 5.10.1. Cumplió su función clínica
 - 5.10.2. El implante se rompe
 - 5.10.3. El implante se dobla
 - 5.10.4. El implante migra
 - 5.10.5. Rechazo
 - 5.10.6. Infección
 - 5.10.7. Interferencia térmica

Módulo 6. Fracturas de la pelvis

- 6.1. Anatomía de la pelvis
 - 6.1.1. Consideraciones generales
- 6.2. Grupo no quirúrgico
 - 6.2.1. Fracturas estables
 - 6.2.2. Peso del paciente
 - 6.2.3. Edad del paciente
- 6.3. Grupo quirúrgico
 - 6.3.1. Fractura intra articular
 - 6.3.2. Cierre del canal pélvico
 - 6.3.3. Inestabilidad articular de una hemipelvis
- 6.4. Fractura separación de la articulación sacro-iliaca
 - 6.4.1. Abordaje quirúrgico para su reducción y fijación
 - 6.4.2. Ejemplos de fracturas tratadas quirúrgicamente
- 6.5. Fracturas del acetábulo
 - 6.5.1. Ejemplos de fracturas tratadas quirúrgicamente

- 6.6. Fractura del Ilión
 - 6.6.1. Abordaje quirúrgico a la superficie lateral del Ilión
 - 6.6.2. Ejemplos de casos tratados quirúrgicamente
- 6.7. Fracturas del Isquion
 - 6.7.1. Abordaje quirúrgico al cuerpo del Isquion
 - 6.7.2. Ejemplos de casos tratados quirúrgicamente
- 6.8. Fracturas de la sínfisis púbica
 - 6.8.1. Abordaje quirúrgico a la superficie ventral de la sínfisis púbica
 - 6.8.2. Métodos de reparación
- 6.9. Fracturas de la tuberosidad isquiática
 - 6.9.1. Abordaje quirúrgico
 - 6.9.2. Fracturas cicatrizadas, no reducidas y compresivas de la pelvis
- 6.10. Manejo postoperatorio de las fracturas pélvicas
 - 6.10.1. El uso del arnés
 - 6.10.2. Cama de agua
 - 6.10.3. Daño neurológico
 - 6.10.4. Rehabilitación y fisioterapia
 - 6.10.5. Estudios radiográficos y evaluación del implante y de la reparación ósea

Módulo 7. Fracturas del miembro pélvico

- 7.1. Generalidades de las fracturas del miembro pélvico
 - 7.1.1. Daños a los tejidos blandos
 - 7.1.2. Valoración neurológica
- 7.2. Cuidados preoperatorios
 - 7.2.1. Inmovilización temporal
 - 7.2.2. Estudios radiográficos
 - 7.2.3. Exámenes de laboratorio
- 7.3. Preparación quirúrgica
 - 7.3.1. Horos
 - 7.3.2. Vpop-pro
 - 7.3.3. E-clean orthoplanner
- 7.4. Fracturas del Tercio Proximal Femoral
 - 7.4.1. Fractura por avulsión de la cabeza femoral
 - 7.4.2. Fracturas de la cabeza femoral. Valoración prequirúrgica
 - 7.4.3. Fractura separación de la epífisis proximal del fémur

- 7.5. Fractura del cuello femoral
 - 7.5.1. Fracturas del cuello femoral, trocánter mayor y cuerpo femoral
 - 7.5.2. Del trocánter mayor con o sin luxación de la cabeza femoral
 - 7.5.3. Procedimiento quirúrgico utilizando una placa y tornillos para hueso en la fijación de las fracturas proximales
 - 7.5.4. Complicaciones de las fracturas de la cabeza y del cuello femoral
 - 7.5.5. Excisión artroplástica de la cabeza y cuello femoral
 - 7.5.6. Reemplazo total de la cadera
 - 7.5.6.1. Sistema cementado
 - 7.5.6.2. Sistema biológico
 - 7.5.6.3. Sistema bloqueado
- 7.6. Fracturas del tercio medio femoral
 - 7.6.1. Fracturas del cuerpo del fémur
 - 7.6.2. Abordaje quirúrgico al cuerpo femoral
 - 7.6.3. Fijación de fracturas del cuerpo femoral
 - 7.6.3.1. Clavo de Steinmann
 - 7.6.3.2. Clavos cerrojados
 - 7.6.3.3. Placas y tornillos
 - 7.6.3.3.1. Fijadores externos
 - 7.6.3.3.2. Combinación de sistemas
 - 7.6.4. Cuidados postquirúrgicos
- 7.7. Fracturas del tercio distal femoral
 - 7.7.1. Fractura por separación de la epífisis distal del fémur o fractura supracondílea
 - 7.7.2. Fracturas intercondíleas del fémur
 - 7.7.3. Fractura de los cóndilos femorales. Fracturas en "T" o en "Y"
- 7.8. Fracturas de la Patela
 - 7.8.1. Técnica quirúrgica
 - 7.8.2. Tratamiento postquirúrgico
- 7.9. Fracturas de la Tibia
 - 7.9.1. Clasificación de las fracturas de la tibia y fíbula
 - 7.9.1.1. Avulsión del tubérculo tibial
 - 7.9.1.2. Separación por fractura de la epífisis tibial proximal
 - 7.9.1.3. Fracturas de la porción proximal de la tibia y fíbula
 - 7.9.1.4. Fracturas del cuerpo de la tibia y fíbula

- 7.9.2. Fijación interna
 - 7.9.2.1. Clavos intramedulares
 - 7.9.2.2. Clavo intramedular y fijación suplementaria
 - 7.9.2.3. Fijador externo esquelético
 - 7.9.2.4. Placas para hueso
 - 7.9.2.5. Mipo
- 7.9.3. Fracturas de la porción distal de la tibia
 - 7.9.3.1. Fractura por separación de la epífisis distal de la tibia
 - 7.9.3.2. Fracturas del Maleolo lateral, medial o de ambos
 - 7.9.3.2.1. Tratamiento
- 7.10. Fracturas y luxaciones del Tarso, Metatarso y Falanges
 - 7.10.1. Fractura del Calcáneo
 - 7.10.2. Luxación de la articulación Intertarsal y Metatarsal
 - 7.10.3. Fractura o luxación del hueso central del tarso
 - 7.10.4. Fracturas de los huesos Metatarsianos y de las falanges

Módulo 8. Fracturas del miembro torácico

- 8.1. Escápula
 - 8.1.1. Clasificación de las fracturas
 - 8.1.2. Tratamiento conservador
 - 8.1.3. Abordaje quirúrgico
 - 8.1.3.1. Reducción y fijación
- 8.2. Luxación dorsal de la Escápula
 - 8.2.1. Diagnóstico
 - 8.2.2. Tratamiento
- 8.3. Fracturas del húmero
 - 8.3.1. Fracturas de la porción proximal del húmero
- 8.4. Fracturas del cuerpo humera
- 8.5. Fracturas supracondíleas
 - 8.5.1. Reducción abierta
 - 8.5.1.1. Abordaje medial
 - 8.5.1.2. Abordaje lateral
 - 8.5.2. Fijación de las fracturas supracondíleas
 - 8.5.3. Postquirúrgico
- 8.5.4. Fracturas del aspecto medial o lateral del cóndilo humeral
 - 8.5.4.1. Procedimiento quirúrgico
 - 8.5.4.2. Postquirúrgico
- 8.6. Fracturas intercondíleas, fracturas condilares en “t”, y fracturas en “y”
 - 8.6.1. Procedimiento quirúrgico para la reducción y la fijación de las fracturas intercondíleas
 - 8.6.2. Postoperatorio
- 8.7. Fracturas del radio y de la ulna
 - 8.7.1. Fractura de la ulna involucrando la curvatura semilunar
 - 8.7.1.1. Postquirúrgico
 - 8.7.2. Fractura por separación de la epífisis proximal del radio
 - 8.7.2.1. Procedimiento quirúrgico
 - 8.7.3. Fractura del tercio proximal de la ulna y Luxación de la cabeza del radio y porción distal de la ulna
 - 8.7.4. Fracturas del tercio proximal de la ulna, dislocación de la cabeza del radio y separación del Radio y Ulna (fractura de Monteggia)
 - 8.7.5. Fracturas del cuerpo del radio y de la ulna
 - 8.7.5.1. Reducción cerrada y fijación externa del radio y de la ulna
 - 8.7.5.1.1. Férula de Masson y otras férulas de Coaptación
 - 8.7.5.1.2. Férulas de acrílico o moldes similares
 - 8.7.5.2. Abordaje quirúrgico al cuerpo del radio y de la ulna
 - 8.7.5.2.1. Aproximación craneomedial al radio
 - 8.7.5.2.2. Abordaje craneolateral (radio y ulna)
 - 8.7.5.2.3. Aproximación caudal o posterior a la ulna
 - 8.7.6. Fijación
 - 8.7.6.1. Fijadores externos
 - 8.7.6.2. Fijadores circulares
 - 8.7.6.3. Clavos intramedulares
 - 8.7.6.4. Tornillos para hueso
 - 8.7.6.5. Placas para hueso
- 8.8. Fracturas del Maxilar y de la Mandíbula
 - 8.8.1. Fijación de la Sínfisis mandibular
 - 8.8.2. Fijación de las fracturas del cuerpo mandibular
 - 8.8.2.1. Alambre ortopédico alrededor de los dientes
 - 8.8.2.2. Amarres con alambre ortopédico

- 8.8.2.3. Enclavado intramedular
- 8.8.2.4. Fijador externo esquelético
- 8.8.2.5. Placas para hueso
- 8.8.2.6. Fracturas del maxilar
 - 8.8.2.6.1. Tratamiento de las fracturas en animales jóvenes en crecimiento
 - 8.8.2.6.2. Algunos aspectos característicos del hueso inmaduro
 - 8.8.2.6.3. Indicaciones primarias para la cirugía
 - 8.8.2.6.3.1. Clavos intramedulares
 - 8.8.2.6.3.2. Fijador Externo Esquelético
 - 8.8.2.6.3.3. Placas para hueso
- 8.9. Fracturas Distales
 - 8.9.1. Del Carpo
 - 8.9.2. De los Metacarpos
 - 8.9.3. De las Falanges
 - 8.9.4. Reconstrucción de ligamentos
- 8.10. Fracturas que resultan en una Incongruencia de la superficie articular
 - 8.10.1. Fracturas que afectan al núcleo de crecimiento
 - 8.10.2. Clasificación de la epífisis con base en su tipo
 - 8.10.3. Clasificación de los deslizamientos o las fracturas por separación que involucran el núcleo de crecimiento y la epífisis metáfisis adyacente
 - 8.10.4. Evaluación clínica y tratamiento de los daños a los núcleos de crecimiento
 - 8.10.5. Algunos tratamientos más comunes para el cierre prematuro de fisis

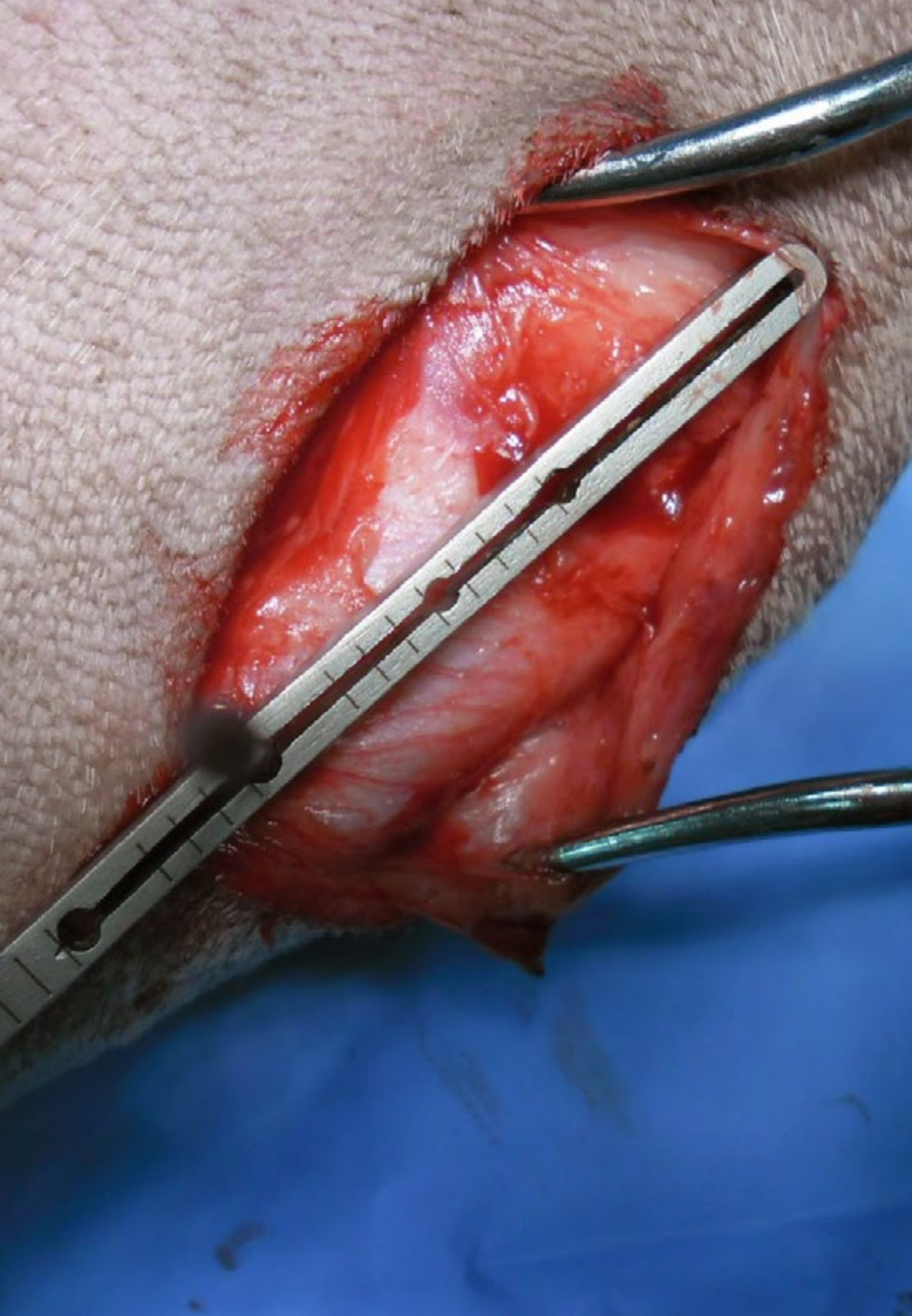
Módulo 9. Artroscopia

- 9.1. Historia de la Artroscopia
 - 9.1.1. Inicio de la artroscopia en medicina humana
 - 9.1.2. Inicio de la artroscopia veterinaria
 - 9.1.3. Difusión de la artroscopia veterinaria
 - 9.1.4. Futuro de la artroscopia
- 9.2. Ventajas y desventajas de la Artroscopia
 - 9.2.1. Cirugía Abierta versus cirugía de mínima invasión
 - 9.2.2. Aspectos económicos de la artroscopia
 - 9.2.3. Entrenamiento de las técnicas de artroscopia
- 9.3. Instrumental y equipo de Artroscopia
 - 9.3.1. Equipos de endoscopia
 - 9.3.2. Material específico de artroscopia
 - 9.3.3. Instrumental e Implantes para cirugía Intraarticular
 - 9.3.4. Limpieza, desinfección y mantenimiento del instrumental de Artroscopia
- 9.4. Artroscopia de Codo
 - 9.4.1. Preparación del paciente y posicionamiento
 - 9.4.2. Anatomía articular del codo
 - 9.4.3. Abordaje artroscópico del codo
 - 9.4.4. Fragmentación del proceso coronoides medial
 - 9.4.5. Osteocondrosis-osteodritis disecante del cóndilo humeral
 - 9.4.6. Síndrome compartimental medial
 - 9.4.7. Otras patologías e indicaciones para la Artroscopia de Codo
 - 9.4.8. Contraindicaciones y complicaciones en la Artroscopia de Codo
- 9.5. Artroscopia de Hombro
 - 9.5.1. Preparación del paciente y posicionamiento
 - 9.5.2. Anatomía articular del hombro
 - 9.5.3. Abordaje lateral y medial del hombro con la extremidad colgada
 - 9.5.4. Osteocondrosis-osteodritis discante del hombro
 - 9.5.5. Tendinitis bicipital
 - 9.5.6. Inestabilidad del hombro
 - 9.5.7. Otras patologías e indicaciones para la artroscopia del hombro
 - 9.5.8. Contraindicaciones y complicaciones en la artroscopia de hombro
- 9.6. Artroscopia de Rodilla
 - 9.6.1. Preparación del paciente y posicionamiento
 - 9.6.2. Anatomía articular de la rodilla
 - 9.6.3. Abordaje artroscópico de la rodilla
 - 9.6.4. Lesión del ligamento cruzado craneal
 - 9.6.5. Meniscopatías
 - 9.6.6. Osteocondrosis-Osteodritis disecante
 - 9.6.7. Otras patologías e indicaciones para la artroscopia de rodilla
 - 9.6.8. Contraindicaciones y complicaciones en la artroscopia de rodilla

- 9.7. Artroscopia de Cadera
 - 9.7.1. Preparación del paciente y posición
 - 9.7.2. Abordaje de la cadera
 - 9.7.3. Patologías e indicaciones de artroscopia de cadera
 - 9.7.4. Contraindicaciones y complicaciones en la artroscopia de cadera
- 9.8. Artroscopia del Tarso
 - 9.8.1. Anatomía Articular del tarso
 - 9.8.2. Preparación y posicionamiento del paciente
 - 9.8.3. Abordaje Artroscópico del tarso
 - 9.8.4. Patologías e indicaciones en la Artroscopia del tarso
 - 9.8.5. Contraindicaciones y complicaciones en la artroscopia del tarso
- 9.9. Artroscopia del Carpo
 - 9.9.1. Anatomía articular del carpo
 - 9.9.2. Preparación y posicionamiento del paciente
 - 9.9.3. Abordaje Artroscópico del carpo
 - 9.9.4. Patologías e indicaciones en la artroscopia del carpo
 - 9.9.5. Contraindicaciones y complicaciones en la artroscopia del carpo
- 9.10. Cirugía asistida por Artroscopia
 - 9.10.1. Anclajes óseos y otros implantes para la cirugía estabilizadora articular
 - 9.10.2. Cirugía Estabilizadora del Hombro asistida por artroscopia

Módulo 10. Enfermedades ortopédicas

- 10.1. Ruptura del Ligamento Craneal Cruzado
 - 10.1.1. Definición
 - 10.1.2. Etiología
 - 10.1.3. Patogénesis
 - 10.1.4. Signos clínicos
 - 10.1.5. Diagnóstico
 - 10.1.6. Terapia
- 10.2. Luxación Patelar y enfermedad de Legg Perthes
 - 10.2.1. Definición
 - 10.2.2. Etiología
 - 10.2.3. Patogénesis
 - 10.2.4. Signos clínicos
 - 10.2.5. Diagnóstico
 - 10.2.6. Terapia
- 10.3. Displasia de la Cadera y Luxación Traumática de la Cadera
 - 10.3.1. Definición
 - 10.3.2. Etiología
 - 10.3.3. Patogénesis
 - 10.3.4. Signos clínicos
 - 10.3.5. Diagnóstico
 - 10.3.6. Terapia
- 10.4. Displasia del Codo
 - 10.4.1. Definición
 - 10.4.2. Etiología
 - 10.4.3. Patogénesis
 - 10.4.4. Signos clínicos
 - 10.4.5. Diagnóstico
 - 10.4.6. Terapia
- 10.5. Curvatura de Radio
 - 10.5.1. Definición
 - 10.5.2. Etiología
 - 10.5.3. Patogénesis
 - 10.5.4. Signos clínicos
 - 10.5.5. Diagnóstico
 - 10.5.6. Terapia
- 10.6. Síndrome de Wobbler
 - 10.6.1. Definición
 - 10.6.2. Etiología
 - 10.6.3. Patogénesis
 - 10.6.4. Signos clínicos
 - 10.6.5. Diagnóstico
 - 10.6.6. Terapia
- 10.7. Inestabilidad Lumbosacra
 - 10.7.1. Definición
 - 10.7.2. Etiología
 - 10.7.3. Patogénesis
 - 10.7.4. Signos clínicos
 - 10.7.5. Diagnóstico
 - 10.7.6. Terapia



- 10.8. Osteomielitis, Osteoartritis y Osteosarcoma
 - 10.8.1. Definición
 - 10.8.2. Etiología
 - 10.8.3. Patogénesis
 - 10.8.4. Signos clínicos
 - 10.8.5. Diagnóstico
 - 10.8.6. Terapia
- 10.9. Osteocondrosis-Osteocondritis Discante (Ocd) y Panosteitis
 - 10.9.1. Definición
 - 10.9.2. Etiología
 - 10.9.3. Patogénesis
 - 10.9.4. Signos clínicos
 - 10.9.5. Diagnóstico
 - 10.9.6. Terapia
- 10.10. Inestabilidad Escápulohumeral
 - 10.10.1. Definición
 - 10.10.2. Etiología
 - 10.10.3. Patogénesis
 - 10.10.4. Signos clínicos
 - 10.10.5. Diagnóstico
 - 10.10.6. Terapia

“Además de los contenidos desde la plataforma virtual contarás con una capacitación práctica por 3 semanas que marcarán un antes y después de tu carrera”

07

Prácticas Clínicas

Tras superar el periodo de enseñanza online, el programa contempla un periodo de capacitación práctica en una clínica veterinaria de referencia. El estudiante tendrá a su disposición el apoyo de un tutor que le acompañará durante todo el proceso, tanto en la preparación como en el desarrollo de las 120 horas de prácticas clínicas.





“

Realiza tus prácticas clínicas en uno de los mejores centros veterinarios de España”

La Capacitación Práctica de este programa en Traumatología y Cirugía Ortopédica Veterinaria está conformada por una estancia práctica de 3 semanas en un centro veterinario de prestigio. Está constituida por una especialización práctica al lado de un especialista.

Esta estancia le permitirá ver casos reales al lado de un equipo profesional de referencia en el área Veterinaria, aplicando los procedimientos más innovadores de última generación.

En esta propuesta de capacitación, de carácter completamente práctica, las actividades están dirigidas al desarrollo y perfeccionamiento de las competencias necesarias para la prestación de atención veterinaria en áreas y condiciones que requieren un alto nivel de cualificación, y que están orientadas a la capacitación específica para el ejercicio de la actividad, en un medio de seguridad y un alto desempeño profesional.

La enseñanza práctica se realizará con el acompañamiento y guía de los profesores y demás compañeros de entrenamiento que faciliten el trabajo en equipo y la integración multidisciplinar como competencias transversales para la praxis médica (aprender a ser y aprender a relacionarse).

Los procedimientos descritos a continuación serán la base de la capacitación, y su realización estará sujeta a la disponibilidad propia del centro, a su actividad habitual y a su volumen de trabajo, siendo las actividades propuestas las siguientes:





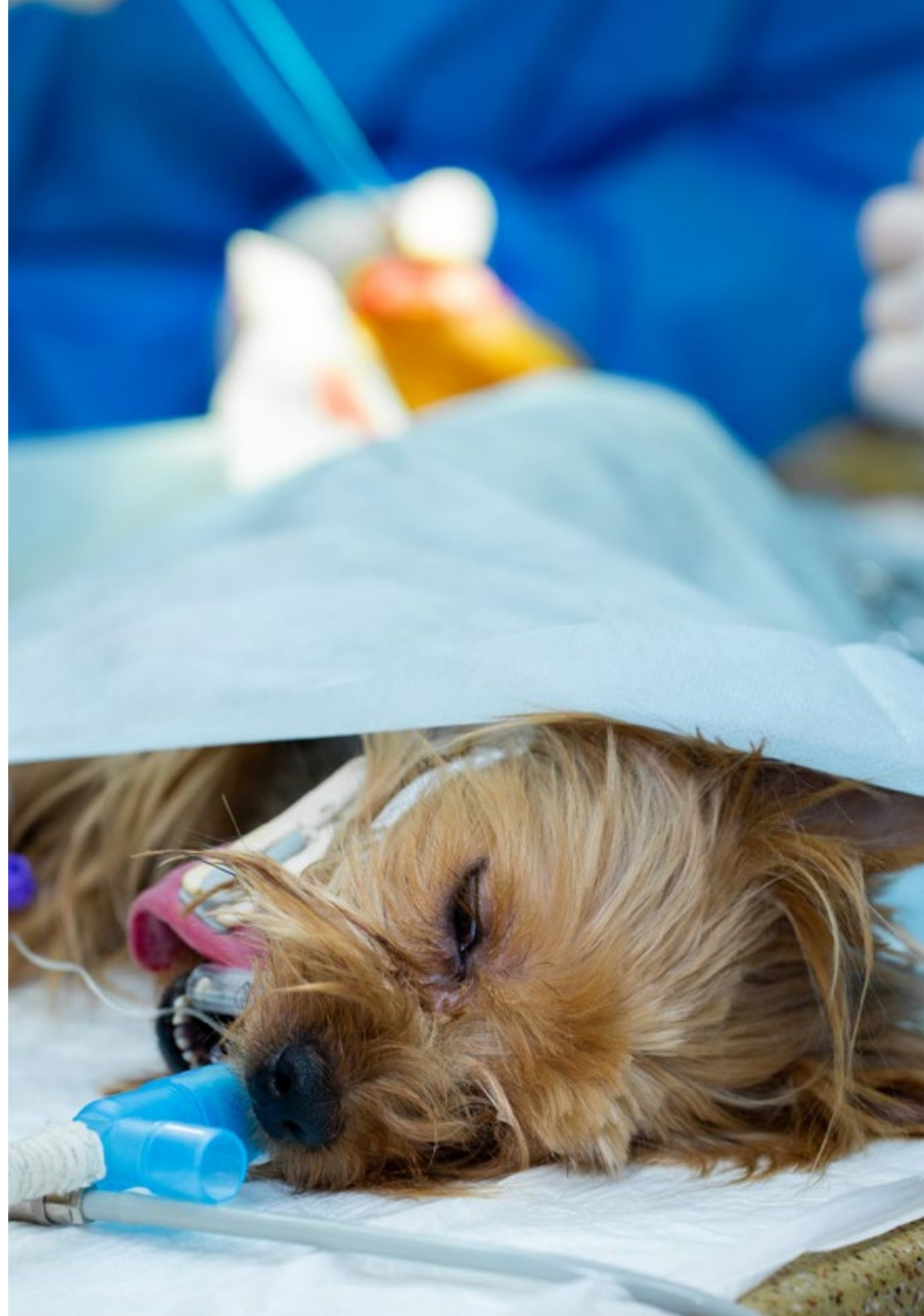
Módulo	Actividad Práctica
Métodos diagnósticos avanzados en traumatología veterinaria	Examinar a través de técnica diagnóstica ortopédico en dinámica y en estática la estructura ósea joven y madura
	Analizar a través de métodos avanzados las enfermedades ortopédicas más comúnmente encontradas: ruptura del ligamento cruzado anterior, luxación patelar, displasia del codo, displasia de la cadera, osteocondritis <i>Dissecans</i> del hombro, del tarso, fémur, panosteitis canina...
	Verificar a través de métodos avanzados otras enfermedades ortopédicas: curvatura del radio, osteodistrofia hipertrófica, osteoartropatía hipertrófica, contractura del tendón flexor del carpo, inestabilidad escapulo humeral, síndrome de Wobbler y enfermedad del disco intervertebral, entre muchas otras
	Realizar diagnóstico por imágenes y analíticas: radiología, ultrasonido, laboratorio clínico, tomografía y resonancia magnética
	Realizar análisis de hormonas reguladoras de calcio y la biomecánica de las fracturas
Avances en Cirugía Ortopédica Veterinaria	Utilizar distintos materiales y herramientas efectivos en la reparación ósea del paciente: fijadores externos de distintos tipos, diversos tipos de clavos, barra conectora
	Practicar los cuidados postquirúrgicos: limpieza del fijador con acrílico, estudios radiográficos post operatorios, retiro paulatino del acrílico, cuidados al retiro del fijador y recolocación del fijador con acrílico
	Evaluar distintos tipos de fracturas, sus causas, historia clínica, evolución, tratamiento y postoperatorio
	Evaluar los diferentes sistemas de fijación con placas 8 (AO/ASIF, ALPS, FIXIN)
	Cuidar el instrumental y el material: desinfección, limpieza, enjuague, secado y lubricación
Técnicas avanzadas de reparación ósea y articulaciones	Practicar la adecuada selección de los implantes
	Realizar análisis y evaluaciones de las fisiología y anatomía del paciente animal
	Diferenciar entre grupo no quirúrgico y quirúrgico
	Manejar el postoperatorio de las fracturas
	Realizar la preparación quirúrgica
	Prepara el instrumental y equipo quirúrgico
Realizar las evaluaciones postoperatorias	

Seguro de responsabilidad civil

La máxima preocupación de esta institución es garantizar la seguridad tanto de los profesionales en prácticas como de los demás agentes colaboradores necesarios en los procesos de capacitación práctica en la empresa. Dentro de las medidas dedicadas a lograrlo, se encuentra la respuesta ante cualquier incidente que pudiera ocurrir durante todo el proceso de enseñanza-aprendizaje.

Para ello, esta entidad educativa se compromete a contratar un seguro de responsabilidad civil que cubra cualquier eventualidad que pudiera surgir durante el desarrollo de la estancia en el centro de prácticas.

Esta póliza de responsabilidad civil de los profesionales en prácticas tendrá coberturas amplias y quedará suscrita de forma previa al inicio del periodo de la capacitación práctica. De esta forma el profesional no tendrá que preocuparse en caso de tener que afrontar una situación inesperada y estará cubierto hasta que termine el programa práctico en el centro.



Condiciones generales de la capacitación práctica

Las condiciones generales del acuerdo de prácticas para el programa serán las siguientes:

- 1. TUTORÍA:** durante el Máster Semipresencial el alumno tendrá asignados dos tutores que le acompañarán durante todo el proceso, resolviendo las dudas y cuestiones que pudieran surgir. Por un lado, habrá un tutor profesional perteneciente al centro de prácticas que tendrá como fin orientar y apoyar al alumno en todo momento. Por otro lado, también tendrá asignado un tutor académico cuya misión será la de coordinar y ayudar al alumno durante todo el proceso resolviendo dudas y facilitando todo aquello que pudiera necesitar. De este modo, el profesional estará acompañado en todo momento y podrá consultar las dudas que le surjan, tanto de índole práctica como académica.
- 2. DURACIÓN:** el programa de prácticas tendrá una duración de tres semanas continuadas de formación práctica, distribuidas en jornadas de 8 horas y cinco días a la semana. Los días de asistencia y el horario serán responsabilidad del centro, informando al profesional debidamente y de forma previa, con suficiente tiempo de antelación para favorecer su organización.
- 3. INASISTENCIA:** en caso de no presentarse el día del inicio del Máster Semipresencial, el alumno perderá el derecho a la misma sin posibilidad de reembolso o cambio de fechas. La ausencia durante más de dos días a las prácticas sin causa justificada/ médica, supondrá la renuncia las prácticas y, por tanto, su finalización automática. Cualquier problema que aparezca durante el transcurso de la estancia se tendrá que informar debidamente y de forma urgente al tutor académico.

4. CERTIFICACIÓN: el alumno que supere el Máster Semipresencial recibirá un certificado que le acreditará la estancia en el centro en cuestión.

5. RELACIÓN LABORAL: el Máster Semipresencial no constituirá una relación laboral de ningún tipo.

6. ESTUDIOS PREVIOS: algunos centros podrán requerir certificado de estudios previos para la realización del Máster Semipresencial. En estos casos, será necesario presentarlo al departamento de prácticas de TECH para que se pueda confirmar la asignación del centro elegido.

7. NO INCLUYE: el Máster Semipresencial no incluirá ningún elemento no descrito en las presentes condiciones. Por tanto, no incluye alojamiento, transporte hasta la ciudad donde se realicen las prácticas, visados o cualquier otra prestación no descrita.

No obstante, el alumno podrá consultar con su tutor académico cualquier duda o recomendación al respecto. Este le brindará toda la información que fuera necesaria para facilitarle los trámites.

08

¿Dónde puedo hacer las Prácticas Clínicas?

Con el objetivo de acercar la enseñanza de calidad al mayor número de profesionales posibles, TECH pone a disposición de los alumnos, dentro del currículo del Máster, una estancia práctica que puede ser cursada en diversos centros especializados alrededor de la geografía nacional. Se trata, por tanto, de una ocasión única para aprender de la mano de prestigiosos profesionales sin necesidad de realizar incómodos desplazamientos.





“

Pon en práctica todo lo aprendido en un centro veterinario de referencia y de la mano de profesionales especializados”



El alumno podrá cursar la parte práctica de este Máster Semipresencial en los siguientes centros:



Veterinaria

Hospital Veterinario Retiro

País	Ciudad
España	Madrid

Dirección: Av. de Menéndez Pelayo, 9, 28009 Madrid

Hospital veterinario especializado en Nutrición y con urgencias 24 horas

Capacitaciones prácticas relacionadas:

- Traumatología y Cirugía Ortopédica Veterinaria
- Urgencias Veterinarias en Pequeños Animales



Veterinaria

Hospital Artemisa Cañaveral

País	Ciudad
España	Madrid

Dirección: Francisco Grande Covian, local 1, 28052 Madrid

Hospital veterinario especializado en atención general y asistencia a urgencias 24 horas

Capacitaciones prácticas relacionadas:

- Anestesiología Veterinaria
- Cirugía Veterinaria en Pequeños Animales



Veterinaria

Animalia BCN MiVet

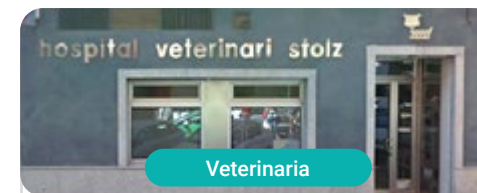
País	Ciudad
España	Barcelona

Dirección: Carrer de la Creu Coberta, 130, 08014, Barcelona

Hospital veterinario en Barcelona con atención 24h los 365 días del año

Capacitaciones prácticas relacionadas:

- Dermatología en Pequeños Animales
- Fisioterapia y Rehabilitación de Pequeños Animales



Veterinaria

Hospital Veterinario Stolz Valencia MiVet

País	Ciudad
España	Valencia

Dirección: C/ de Pintor Stolz, 67, 46018 València, Valencia

Clínica referente del sector veterinario con más de 20 años de experiencia y con atención 24 horas 365 días al año

Capacitaciones prácticas relacionadas:

- Anestesiología Veterinaria
- Traumatología y Cirugía Ortopédica Veterinaria



Veterinaria

Hospital Veterinario Faycan Catarroja MiVet

País	Ciudad
España	Valencia

Dirección: Carrer Charco, 15, 46470 Catarroja, Valencia

Clínica de atención animal integral con servicio de urgencias y hospitalización 24 horas

Capacitaciones prácticas relacionadas:

- Cirugía Veterinaria en Pequeños Animales
- Ecografía para Pequeños Animales



Veterinaria

Centro Veterinario Onteniente MiVet

País	Ciudad
España	Valencia

Dirección: Av. d'Albaida, 12, 46870 Ontinyent, Valencia

Hospital Veterinario con instalaciones de vanguardia y con atención especializada las 24 horas del día

Capacitaciones prácticas relacionadas:

- Traumatología y Cirugía Ortopédica Veterinaria
- Ecografía para Pequeños Animales



Veterinaria

Centro Veterinario Faucan Cartagena MiVet

País	Ciudad
España	Murcia

Dirección: Av. Juan Carlos I, 5, 30310 Cartagena, Murcia

Hospital Veterinario con instalaciones de vanguardia y con atención especializada las 24 horas del día

Capacitaciones prácticas relacionadas:

- Cirugía Veterinaria en Pequeños Animales
- Oncología Veterinaria en Pequeños Animales



Veterinaria

Hospital Veterinario Miramadrid MiVet

País	Ciudad
España	Madrid

Dirección: C. Real, 63, 28860 Paracuellos de Jarama, Madrid

Hospital veterinario con atención especializada 24 horas al día y 7 días a la semana

Capacitaciones prácticas relacionadas:

- Traumatología y Cirugía Ortopédica Veterinaria
- Cirugía Veterinaria en Pequeños Animales



Hospital Veterinario Tomás Bustamante MiVet

País: España Ciudad: Cantabria

Dirección: C. Lasaga Larreta, 4, 39300
Torrelavega, Cantabria

Clínica Veterinaria de atención general
y urgencias 24 horas

Capacitaciones prácticas relacionadas:
-Cirugía Veterinaria Mínimamente Invasiva
en Pequeños Animales



Centro Veterinario Puebla

País	Ciudad
México	Puebla

Dirección: Calzada zavaleta 115 Local 1
Santa Cruz Buenavista C.P 72154

Centro veterinario generalista
con atención a urgencias 24 horas

Capacitaciones prácticas relacionadas:
-Anestesiología Veterinaria
-Cardiología Veterinaria en Pequeños Animales



Meds for pets

País	Ciudad
México	Nuevo León

Dirección: Av. Venustiano Carranza 429
Centro C.P 64000

Hospital Veterinario de atención
avanzada e integral

Capacitaciones prácticas relacionadas:
-Cardiología Veterinaria en Pequeños Animales
-Ecografía para Pequeños Animales



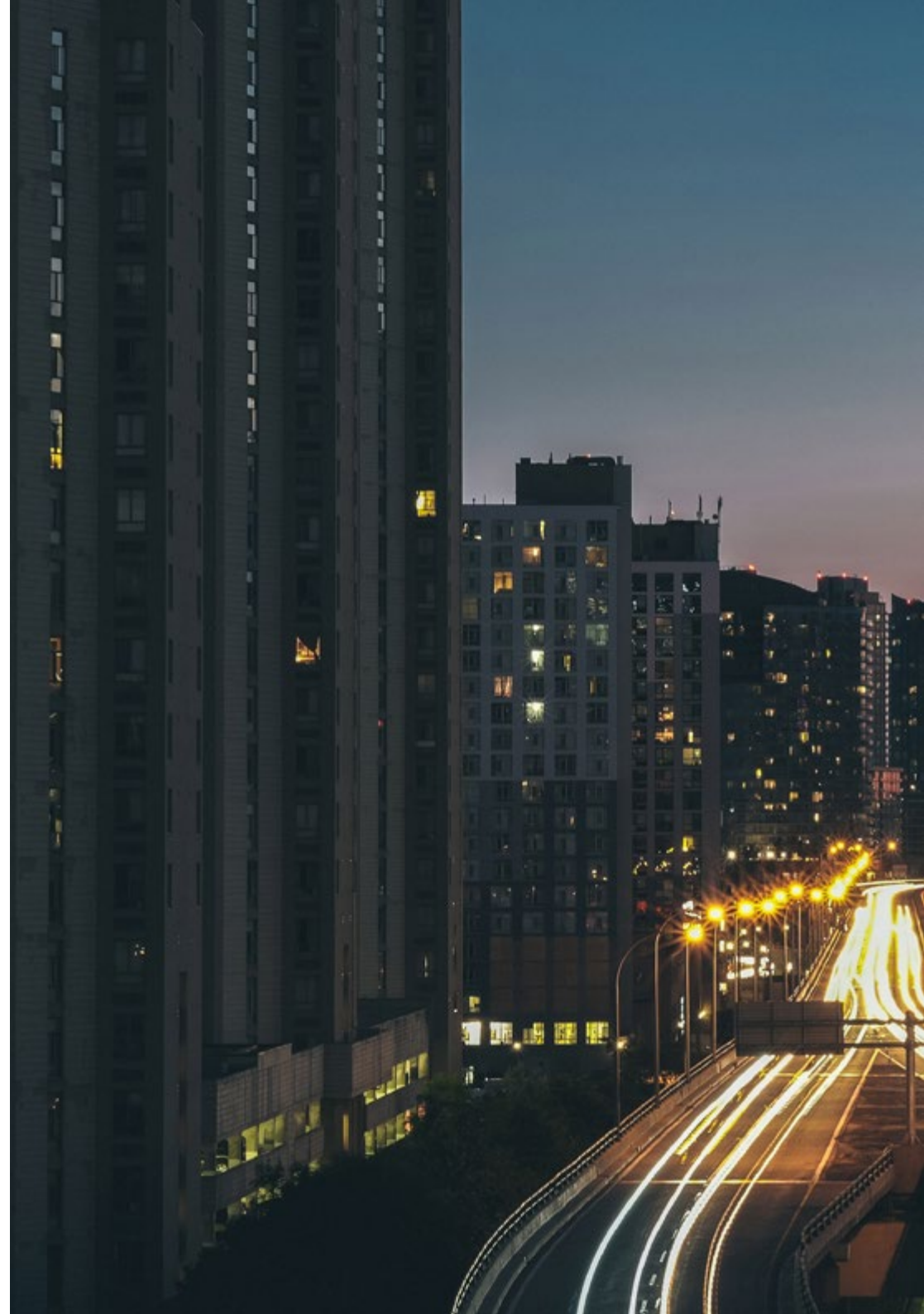
Aztekan Hospital Veterinario - Roma

País	Ciudad
México	Ciudad de México

Dirección: San Luis Potosí 152, Colonia
Roma C.P. 06700, CDMX

Hospital Veterinario 24 horas

Capacitaciones prácticas relacionadas:
-Urgencias Veterinarias en Pequeños Animales
-Cardiología Veterinaria en Pequeños Animales





Veterinaria

Centro Veterinario CIMA

País	Ciudad
México	Ciudad de México

Dirección: Av. Vía Adolfo López Mateos 70, Jardines de San Mateo, 53240 Naucalpan de Juárez, CDMX, Méx.

Centro clínico de asistencia a mascotas

Capacitaciones prácticas relacionadas:
-Medicina Interna de Pequeños Animales
-Oncología Veterinaria en Pequeños Animales



Veterinaria

Neuropets Veterinaria

País	Ciudad
México	Ciudad de México

Dirección: Laguna Tamiahua #61, Anáhuac I Sec, Miguel Hidalgo, 11320 Del. Miguel Hidalgo, CDMX

Grupo de médicos veterinarios con más de 10 años de experiencia en medicina veterinaria especializada

Capacitaciones prácticas relacionadas:
-MBA en Gestión y Dirección de Centros Veterinarios
-Fisioterapia y Rehabilitación de Pequeños Animales



Veterinaria

Servicio Médico Veterinario Integral

País	Ciudad
México	Ciudad de México

Dirección: Retorno 2 de Ing Militares 30 Local 19, Lomas de Sotelo, Miguel Hidalgo, CDMX, CP 11200

Clínica veterinaria de asistencia integral especializada en mascotas

Capacitaciones prácticas relacionadas:
-Traumatología y Cirugía Ortopédica Veterinaria

09

Metodología de estudio

TECH es la primera universidad en el mundo que combina la metodología de los **case studies** con el **Relearning**, un sistema de aprendizaje 100% online basado en la reiteración dirigida.

Esta disruptiva estrategia pedagógica ha sido concebida para ofrecer a los profesionales la oportunidad de actualizar conocimientos y desarrollar competencias de un modo intensivo y riguroso. Un modelo de aprendizaje que coloca al estudiante en el centro del proceso académico y le otorga todo el protagonismo, adaptándose a sus necesidades y dejando de lado las metodologías más convencionales.



“

TECH te prepara para afrontar nuevos retos en entornos inciertos y lograr el éxito en tu carrera”

El alumno: la prioridad de todos los programas de TECH

En la metodología de estudios de TECH el alumno es el protagonista absoluto. Las herramientas pedagógicas de cada programa han sido seleccionadas teniendo en cuenta las demandas de tiempo, disponibilidad y rigor académico que, a día de hoy, no solo exigen los estudiantes sino los puestos más competitivos del mercado.

Con el modelo educativo asincrónico de TECH, es el alumno quien elige el tiempo que destina al estudio, cómo decide establecer sus rutinas y todo ello desde la comodidad del dispositivo electrónico de su preferencia. El alumno no tendrá que asistir a clases en vivo, a las que muchas veces no podrá acudir. Las actividades de aprendizaje las realizará cuando le venga bien. Siempre podrá decidir cuándo y desde dónde estudiar.

“

*En TECH NO tendrás clases en directo
(a las que luego nunca puedes asistir)”*



Los planes de estudios más exhaustivos a nivel internacional

TECH se caracteriza por ofrecer los itinerarios académicos más completos del entorno universitario. Esta exhaustividad se logra a través de la creación de temarios que no solo abarcan los conocimientos esenciales, sino también las innovaciones más recientes en cada área.

Al estar en constante actualización, estos programas permiten que los estudiantes se mantengan al día con los cambios del mercado y adquieran las habilidades más valoradas por los empleadores. De esta manera, quienes finalizan sus estudios en TECH reciben una preparación integral que les proporciona una ventaja competitiva notable para avanzar en sus carreras.

Y además, podrán hacerlo desde cualquier dispositivo, pc, tableta o smartphone.

“

El modelo de TECH es asincrónico, de modo que te permite estudiar con tu pc, tableta o tu smartphone donde quieras, cuando quieras y durante el tiempo que quieras”

Case studies o Método del caso

El método del caso ha sido el sistema de aprendizaje más utilizado por las mejores escuelas de negocios del mundo. Desarrollado en 1912 para que los estudiantes de Derecho no solo aprendiesen las leyes a base de contenidos teóricos, su función era también presentarles situaciones complejas reales. Así, podían tomar decisiones y emitir juicios de valor fundamentados sobre cómo resolverlas. En 1924 se estableció como método estándar de enseñanza en Harvard.

Con este modelo de enseñanza es el propio alumno quien va construyendo su competencia profesional a través de estrategias como el *Learning by doing* o el *Design Thinking*, utilizadas por otras instituciones de renombre como Yale o Stanford.

Este método, orientado a la acción, será aplicado a lo largo de todo el itinerario académico que el alumno emprenda junto a TECH. De ese modo se enfrentará a múltiples situaciones reales y deberá integrar conocimientos, investigar, argumentar y defender sus ideas y decisiones. Todo ello con la premisa de responder al cuestionamiento de cómo actuaría al posicionarse frente a eventos específicos de complejidad en su labor cotidiana.



Método Relearning

En TECH los *case studies* son potenciados con el mejor método de enseñanza 100% online: el *Relearning*.

Este método rompe con las técnicas tradicionales de enseñanza para poner al alumno en el centro de la ecuación, proveyéndole del mejor contenido en diferentes formatos. De esta forma, consigue repasar y reiterar los conceptos clave de cada materia y aprender a aplicarlos en un entorno real.

En esta misma línea, y de acuerdo a múltiples investigaciones científicas, la reiteración es la mejor manera de aprender. Por eso, TECH ofrece entre 8 y 16 repeticiones de cada concepto clave dentro de una misma lección, presentada de una manera diferente, con el objetivo de asegurar que el conocimiento sea completamente afianzado durante el proceso de estudio.

El Relearning te permitirá aprender con menos esfuerzo y más rendimiento, implicándote más en tu especialización, desarrollando el espíritu crítico, la defensa de argumentos y el contraste de opiniones: una ecuación directa al éxito.



Un Campus Virtual 100% online con los mejores recursos didácticos

Para aplicar su metodología de forma eficaz, TECH se centra en proveer a los egresados de materiales didácticos en diferentes formatos: textos, vídeos interactivos, ilustraciones y mapas de conocimiento, entre otros. Todos ellos, diseñados por profesores cualificados que centran el trabajo en combinar casos reales con la resolución de situaciones complejas mediante simulación, el estudio de contextos aplicados a cada carrera profesional y el aprendizaje basado en la reiteración, a través de audios, presentaciones, animaciones, imágenes, etc.

Y es que las últimas evidencias científicas en el ámbito de las Neurociencias apuntan a la importancia de tener en cuenta el lugar y el contexto donde se accede a los contenidos antes de iniciar un nuevo aprendizaje. Poder ajustar esas variables de una manera personalizada favorece que las personas puedan recordar y almacenar en el hipocampo los conocimientos para retenerlos a largo plazo. Se trata de un modelo denominado *Neurocognitive context-dependent e-learning* que es aplicado de manera consciente en esta titulación universitaria.

Por otro lado, también en aras de favorecer al máximo el contacto mentor-alumno, se proporciona un amplio abanico de posibilidades de comunicación, tanto en tiempo real como en diferido (mensajería interna, foros de discusión, servicio de atención telefónica, email de contacto con secretaría técnica, chat y videoconferencia).

Asimismo, este completísimo Campus Virtual permitirá que el alumnado de TECH organice sus horarios de estudio de acuerdo con su disponibilidad personal o sus obligaciones laborales. De esa manera tendrá un control global de los contenidos académicos y sus herramientas didácticas, puestas en función de su acelerada actualización profesional.



La modalidad de estudios online de este programa te permitirá organizar tu tiempo y tu ritmo de aprendizaje, adaptándolo a tus horarios”

La eficacia del método se justifica con cuatro logros fundamentales:

1. Los alumnos que siguen este método no solo consiguen la asimilación de conceptos, sino un desarrollo de su capacidad mental, mediante ejercicios de evaluación de situaciones reales y aplicación de conocimientos.
2. El aprendizaje se concreta de una manera sólida en capacidades prácticas que permiten al alumno una mejor integración en el mundo real.
3. Se consigue una asimilación más sencilla y eficiente de las ideas y conceptos, gracias al planteamiento de situaciones que han surgido de la realidad.
4. La sensación de eficiencia del esfuerzo invertido se convierte en un estímulo muy importante para el alumnado, que se traduce en un interés mayor en los aprendizajes y un incremento del tiempo dedicado a trabajar en el curso.

La metodología universitaria mejor valorada por sus alumnos

Los resultados de este innovador modelo académico son constatables en los niveles de satisfacción global de los egresados de TECH.

La valoración de los estudiantes sobre la calidad docente, calidad de los materiales, estructura del curso y sus objetivos es excelente. No en valde, la institución se convirtió en la universidad mejor valorada por sus alumnos en la plataforma de reseñas Trustpilot, obteniendo un 4,9 de 5.

Accede a los contenidos de estudio desde cualquier dispositivo con conexión a Internet (ordenador, tablet, smartphone) gracias a que TECH está al día de la vanguardia tecnológica y pedagógica.

Podrás aprender con las ventajas del acceso a entornos simulados de aprendizaje y el planteamiento de aprendizaje por observación, esto es, Learning from an expert.



Así, en este programa estarán disponibles los mejores materiales educativos, preparados a conciencia:



Material de estudio

Todos los contenidos didácticos son creados por los especialistas que van a impartir el curso, específicamente para él, de manera que el desarrollo didáctico sea realmente específico y concreto.

Estos contenidos son aplicados después al formato audiovisual que creará nuestra manera de trabajo online, con las técnicas más novedosas que nos permiten ofrecerte una gran calidad, en cada una de las piezas que pondremos a tu servicio.



Prácticas de habilidades y competencias

Realizarás actividades de desarrollo de competencias y habilidades específicas en cada área temática. Prácticas y dinámicas para adquirir y desarrollar las destrezas y habilidades que un especialista precisa desarrollar en el marco de la globalización que vivimos.



Resúmenes interactivos

Presentamos los contenidos de manera atractiva y dinámica en píldoras multimedia que incluyen audio, vídeos, imágenes, esquemas y mapas conceptuales con el fin de afianzar el conocimiento.

Este sistema exclusivo educativo para la presentación de contenidos multimedia fue premiado por Microsoft como "Caso de éxito en Europa".



Lecturas complementarias

Artículos recientes, documentos de consenso, guías internacionales... En nuestra biblioteca virtual tendrás acceso a todo lo que necesitas para completar tu capacitación.





Case Studies

Completarás una selección de los mejores *case studies* de la materia. Casos presentados, analizados y tutorizados por los mejores especialistas del panorama internacional.



Testing & Retesting

Evaluamos y reevaluamos periódicamente tu conocimiento a lo largo del programa. Lo hacemos sobre 3 de los 4 niveles de la Pirámide de Miller.



Clases magistrales

Existe evidencia científica sobre la utilidad de la observación de terceros expertos. El denominado *Learning from an expert* afianza el conocimiento y el recuerdo, y genera seguridad en nuestras futuras decisiones difíciles.



Guías rápidas de actuación

TECH ofrece los contenidos más relevantes del curso en forma de fichas o guías rápidas de actuación. Una manera sintética, práctica y eficaz de ayudar al estudiante a progresar en su aprendizaje.



10 Titulación

El Título de Máster Semipresencial en Traumatología y Cirugía Ortopédica Veterinaria garantiza, además de la capacitación más rigurosa y actualizada, el acceso a un título de Máster Semipresencial expedido por TECH Global University.



“

Supera con éxito este programa y recibe tu titulación universitaria sin desplazamientos ni farragosos trámites”

Este programa te permitirá obtener el título propio de **Máster Semipresencial en Traumatología y Cirugía Ortopédica Veterinaria** avalado por **TECH Global University**, la mayor Universidad digital del mundo.

TECH Global University, es una Universidad Oficial Europea reconocida públicamente por el Gobierno de Andorra (*boletín oficial*). Andorra forma parte del Espacio Europeo de Educación Superior (EEES) desde 2003. El EEES es una iniciativa promovida por la Unión Europea que tiene como objetivo organizar el marco formativo internacional y armonizar los sistemas de educación superior de los países miembros de este espacio. El proyecto promueve unos valores comunes, la implementación de herramientas conjuntas y fortaleciendo sus mecanismos de garantía de calidad para potenciar la colaboración y movilidad entre estudiantes, investigadores y académicos.

Este título propio de **TECH Global University**, es un programa europeo de formación continua y actualización profesional que garantiza la adquisición de las competencias en su área de conocimiento, confiriendo un alto valor curricular al estudiante que supere el programa.

Título: **Máster Semipresencial en Traumatología y Cirugía Ortopédica Veterinaria**

Modalidad: **Semipresencial (Online + Prácticas Clínicas)**

Duración: **12 meses**

Créditos: **60 + 4 ECTS**

tech global university

D/Dña _____, con documento de identificación _____, ha superado con éxito y obtenido el título de:

Máster Semipresencial en Traumatología y Cirugía Ortopédica Veterinaria

Se trata de un título propio de 1.920 horas de duración equivalente a 64 ECTS, con fecha de inicio dd/mm/aaaa y fecha de finalización dd/mm/aaaa.

TECH Global University es una universidad reconocida oficialmente por el Gobierno de Andorra el 31 de enero de 2024, que pertenece al Espacio Europeo de Educación Superior (EEES).

En Andorra la Vella, a 28 de febrero de 2024

Dr. Pedro Navarro Illana
 Rector

Este título propio se deberá acompañar siempre del título universitario habilitante expedido por la autoridad competente para ejercer profesionalmente en cada país. código unico TECH: AFWOR235 techinstitute.com/titulos

Máster Semipresencial en Traumatología y Cirugía Ortopédica Veterinaria

Distribución General del Plan de Estudios		Distribución General del Plan de Estudios			
Tipo de materia	Créditos ECTS	Curso	Materia	ECTS	Carácter
Obligatoria (OB)	60	1	Osteogénesis	6	OB
Optativa (OP)	0	1	Examen físico ortopédico	6	OB
Prácticas Externas (PR)	4	1	Fijadores Externos Esqueléticos y Fijadores Circulares	6	OB
Trabajo Fin de Máster (TFM)	0	1	Enclavado Intramedular	6	OB
		1	Placas y tornillos para hueso	6	OB
		1	Fracturas de la pelvis	6	OB
		1	Fracturas del miembro pélvico	6	OB
		1	Fracturas del miembro torácico	6	OB
		1	Artroscopia	6	OB
		1	Enfermedades ortopédicas	6	OB
	Total 64				

Dr. Pedro Navarro Illana
 Rector

tech global university

*Apostilla de La Haya. En caso de que el alumno solicite que su título en papel recabe la Apostilla de La Haya, TECH Global University realizará las gestiones oportunas para su obtención, con un coste adicional.



Máster Semipresencial Traumatología y Cirugía Ortopédica Veterinaria

Modalidad: Semipresencial (Online + Prácticas Clínicas)

Duración: 12 meses

Titulación: TECH Global University

Créditos: 60 + 4 ECTS

Máster Semipresencial Traumatología y Cirugía Ortopédica Veterinaria

