

# Máster Título Propio

## Medicina y Cirugía Felina





## Máster Título Propio Medicina y Cirugía Felina

- » Modalidad: online
- » Duración: 12 meses
- » Titulación: TECH Global University
- » Acreditación: 60 ECTS
- » Horario: a tu ritmo
- » Exámenes: online

Acceso web: [www.techtitute.com/veterinaria/master/master-medicina-cirurgia-felina](http://www.techtitute.com/veterinaria/master/master-medicina-cirurgia-felina)

# Índice

01

Presentación

---

*pág. 4*

02

Objetivos

---

*pág. 8*

03

Competencias

---

*pág. 16*

04

Dirección del curso

---

*pág. 20*

05

Estructura y contenido

---

*pág. 28*

06

Metodología

---

*pág. 42*

07

Titulación

---

*pág. 50*

# 01

# Presentación

El incremento en la calidad de vida y propietarios de animales felinos ha hecho que, a la vez, aumente la preocupación por las diversas patologías y afecciones que afectan a esta especie animal. El especialista veterinario debe estar preparado para enfrentarse a una diversidad de complicaciones, desde patologías digestivas a enfermedades infecciosas u oncología felina. Este programa universitario de TECH incide precisamente en esta necesidad de actualización profesional, con un recorrido extenso preparado por los mejores profesionales en el abordaje de patologías felinas. Todo ello con el aval de calidad y flexibilidad de TECH, pudiendo compaginar perfectamente esta titulación con las responsabilidades laborales o personales más exigentes.





“

*Este programa es la mejor inversión que puedes para poner al día tus conocimientos en Medicina y Cirugía Felina”*



La Medicina Felina ha experimentado un gran auge en la última década, siendo una de las áreas más demandadas por los veterinarios clínicos por varios motivos. El primero de ellos, es la falta de estudios específicos dentro de la carrera de Veterinaria, lo que hace que muchos de los cursos o postgrados se centren en cubrir esa carencia de conocimientos básicos. El segundo punto y quizá el más importante, es que los veterinarios, que ven cómo cada día se incrementa el número de pacientes felinos, a la vez que sus propietarios, demandan una mayor especialización. Y el tercer punto es que ya hay numerosos compañeros que desean dedicarse de forma exclusiva a esta especie, por lo que buscan también un estudio acorde a sus necesidades y expectativas.

A pesar de que muchos profesionales no consideran la medicina felina como una especialidad, la naturaleza del gato hace que, para poder prevenir cualquier problema, enfocar de forma adecuada todas las patologías y resolver los casos más complejos, sea imprescindible tener un conocimiento profundo de esta especie, lo cual hace imprescindible la especialización.

El Máster Título Propio en Medicina y Cirugía Felina está focalizado en la especialización, pero también en la actualización, dirigiendo nuestra mirada al futuro de la medicina en la especie felina. La especialización mediante la visión completamente integrada del gato como especie, abordando en primer lugar sus requerimientos y centrándonos después en las áreas más relevantes de la mano de reconocidos expertos en cada una de ellas tanto en medicina como en diagnóstico por imagen y cirugía. La actualización como respuesta a la necesidad de una especialización y una atención exclusiva y distinta a sus pacientes.

Como puntos fuertes de este Máster Título Propio cada módulo desarrolla el empleo de técnicas de mínima invasión, cardiología intervencionista, nuevas alternativas de monitorización y terapéuticas para diversas patologías de la especie felina. Asimismo, cuenta con 10 *Masterclass* impartidas por un profesional referente en este campo, que mostrará al egresado los últimos avances en las técnicas diagnósticas y quirúrgicas empleadas en Pequeños Animales. Todo esto, además, le confiere al profesional la garantía de acceder a información actualizada, exclusiva y de la mano de los mejores especialistas.

Además, al tratarse de un programa online, el alumno no está condicionado por horarios fijos ni necesidad de trasladarse a otro lugar físico, sino que puede acceder a los contenidos en cualquier momento del día, equilibrando su vida laboral o personal con la académica.

El Máster Título Propio en Medicina y Cirugía Veterinaria persigue la excelencia tanto en la teoría como en la práctica diaria para ofrecer una atención de calidad a sus pacientes felinos.

Este **Máster Título Propio en Medicina y Cirugía Felina** contiene el programa científico más completo y actualizado del mercado. Sus características más destacadas son:

- ♦ El desarrollo de casos prácticos presentados por expertos en Medicina y Cirugía Felina
- ♦ Los contenidos gráficos, esquemáticos y eminentemente prácticos con los que están concebidos, recogen una información científica y práctica sobre aquellas disciplinas indispensables para el ejercicio profesional
- ♦ Los ejercicios prácticos donde realizar el proceso de autoevaluación para mejorar el aprendizaje
- ♦ Su especial hincapié en metodologías innovadoras
- ♦ Las lecciones teóricas, preguntas al experto y trabajos de reflexión individual
- ♦ La disponibilidad de acceso a los contenidos desde cualquier dispositivo fijo o portátil con conexión a internet



*Incorpora los últimos avances en Medicina Felina en tu práctica diaria gracias a la Masterclass impartida por una de las grandes expertas en este campo”*

“

*Aprenderás a desarrollar un protocolo que permita identificar y localizar las principales alteraciones que afectan al sistema nervioso en la especie felina”*

El programa incluye, en su cuadro docente, a profesionales del sector que vierten en esta capacitación la experiencia de su trabajo, además de reconocidos especialistas de sociedades de referencia y universidades de prestigio.

Su contenido multimedia, elaborado con la última tecnología educativa, permitirá al profesional un aprendizaje situado y contextual, es decir, un entorno simulado que proporcionará una capacitación inmersiva programada para entrenarse ante situaciones reales.

El diseño de este programa se centra en el Aprendizaje Basado en Problemas, mediante el cual el profesional deberá tratar de resolver las distintas situaciones de práctica profesional que se le planteen a lo largo del curso académico. Para ello, contará con la ayuda de un novedoso sistema de vídeo interactivo realizado por reconocidos expertos.

*Un programa único que destaca por la calidad de sus contenidos y su excelente cuadro docente, compuesto por profesionales con años de experiencia en el sector.*

*Esta especialización cuenta con el mejor material didáctico, lo que te permitirá un estudio contextual que te facilitará el aprendizaje.*



# 02 Objetivos

El programa en Medicina y Cirugía Felina está orientado a facilitar la actuación del profesional veterinario en su práctica diaria, con los últimos avances y tratamientos más novedosos en el sector.







“

*Especialízate con el programa más completo del mercado y aprende a diagnosticar y tratar al paciente felino, logrando resultados exitosos en cada una de tus intervenciones”*



## Objetivos generales

---

- ♦ Determinar las técnicas anestésicas específicas en el paciente felino
- ♦ Reconocer a los síntomas de dolor en un gato y saber cómo manejarlo
- ♦ Establecer un adecuado protocolo diagnóstico y terapéutico en una anemia no regenerativa
- ♦ Abordar las principales controversias en nutrición felina
- ♦ Reconocer las principales particularidades en el metabolismo de fármacos en el gato
- ♦ Examinar cuáles son los signos menos habituales que pueden hacer sospechar de una patología digestiva
- ♦ Establecer las diferencias entre enfermedad periodontal y gingivoestomatitis crónica
- ♦ Seleccionar y evaluar al paciente crítico
- ♦ Establecer un correcto plan de nutrición para el paciente felino hiporéxico o anoréxico
- ♦ Dominar los métodos de monitorización en UCI



*Únete a la mayor universidad online de habla hispana del mundo*





## Objetivos específicos

---

### Módulo 1. La Medicina y Cirugía Felina

- ◆ Determinar las características ambientales más adecuadas para disminuir el estrés y mejorar el manejo de los gatos en la clínica
- ◆ Planificar los diferentes protocolos de enriquecimiento ambiental y establecer cuándo y cómo aplicarlos
- ◆ Reconocer las principales alteraciones comportamentales que se pueden presentar en felinos y elegir la terapia adecuada en cada situación
- ◆ Conocer los principales protocolos anestésicos y de analgesia en el gato
- ◆ Establecer las herramientas diagnósticas que existen en la detección del dolor en el paciente felino y profundizar en la terapia más adecuada
- ◆ Saber elaborar un protocolo diagnóstico en el caso de una anemia no regenerativa
- ◆ Dar respuesta a las principales controversias en nutrición felina
- ◆ Ajustar las dosis de fármacos en presencia de determinadas patologías y en función de la edad
- ◆ Gestionar de modo ético una colonia urbana felina

### Módulo 2. Patologías digestivas y odontológicas en la especie felina

- ◆ Abordar de forma efectiva aquellos pacientes felinos con pérdida de peso
- ◆ Determinar las pruebas sanguíneas que son de utilidad para descartar o confirmar un problema digestivo
- ◆ Recurrir a la técnica diagnóstica ideal para cada patología digestiva, conociendo las indicaciones de cada una y también sus limitaciones
- ◆ Establecer en qué casos es más recomendable plantear una endoscopia digestiva o una laparotomía exploratoria
- ◆ Dominar los tratamientos más efectivos para la enfermedad intestinal inflamatoria con base en la evidencia científica



- ♦ Determinar en qué casos debemos plantearnos el uso de células madre o trasplante fecal, para el tratamiento de la enfermedad intestinal inflamatoria
- ♦ Establecer una correcta monitorización del paciente felino con lipidosis hepática
- ♦ Desarrollar un plan nutricional para el paciente felino con hiporexia o anorexia
- ♦ Manejar de forma adecuada todas las estrategias nutricionales en el tratamiento de las patologías digestivas
- ♦ Dominar la radiología dental para el diagnóstico de patologías orales
- ♦ Distinguir entre enfermedad periodontal, gingivostomatitis crónica u otras enfermedades orales
- ♦ Planificar un correcto tratamiento para cada enfermedad oral en base a evidencia científica y resultados de expertos
- ♦ Determinar cuándo estamos ante un paciente felino con gingivostomatitis refractaria y cómo abordarlo

### **Módulo 3. Hospitalización y cuidados intensivos en la especie felina**

- ♦ Estabilizar adecuadamente al paciente en shock
- ♦ Elaborar un plan de fluidoterapia adecuado para cada caso
- ♦ Conocer los productos sanguíneos, cuándo y cómo utilizarlos
- ♦ Reconocer los hallazgos patológicos en analíticas, AFAST y TFAST
- ♦ Determinar y manejar los signos de dolor en el paciente felino hospitalizado
- ♦ Dominar la elaboración de un plan nutricional para los pacientes hospitalizados
- ♦ Reconocer y prevenir los signos del síndrome de realimentación
- ♦ Familiarizarse con los procedimientos a realizar en el área de hospitalización
- ♦ Protocolizar la reanimación del paciente en parada cardiorrespiratoria

### **Módulo 4. Neurología en pacientes felinos**

- ♦ Realizar una exploración neurológica completa
- ♦ Localizar una lesión en el sistema nervioso
- ♦ Establecer diagnósticos diferenciales en base a nuestro examen
- ♦ Determinar un protocolo diagnóstico en función de nuestros diferenciales
- ♦ Dar un pronóstico
- ♦ Desarrollar las patologías sistémicas que provocan lesiones neurológicas
- ♦ Diferenciar entre síndrome vestibular central y periférico
- ♦ Examinar el protocolo de actuación en diferentes urgencias neurológicas
- ♦ Conocer las posibles causas de crisis epileptiformes en gatos

### **Módulo 5. Sistema cardiorrespiratorio felino**

- ♦ Realizar una exploración física completa
- ♦ Elaborar una lista de diagnóstico diferenciales
- ♦ Conocer la actualización de las principales cardiomiopatías felinas según el consenso ACVIM
- ♦ Valorar las principales arritmias
- ♦ Aplicar terapias médicas en régimen ambulatorio
- ♦ Manejar a los pacientes en hospitalización
- ♦ Conocer de las técnicas quirúrgicas más habituales en el aparato cardiorrespiratorio



**Módulo 6. Endocrinopatías en la especie felina**

- ◆ Profundizar las opciones de tratamiento y sistemas de monitorización de la diabetes mellitus
- ◆ Analizar todos los factores que pueden influir en una gestión difícil del paciente diabético
- ◆ Desarrollar un buen protocolo de gestión de la cetoacidosis diabética y síndrome hiperosmolar
- ◆ Proponer distintas opciones terapéuticas en el paciente hipertiroideo, así como evaluar el efecto de esta enfermedad sobre el organismo
- ◆ Evaluar las alteraciones del calcio en el paciente felino y establecer un plan diagnóstico y terapéutico
- ◆ Identificar las alteraciones de las glándulas adrenales y las alteraciones fisiopatológicas que conllevan en el paciente felino
- ◆ Presentar en primer plano el *Cushing* felino y la acromegalia, frecuentemente infradiagnosticado o enmascaradas por otras patologías

**Módulo 7. Nefrología y urología en la especie felina**

- ◆ Conocer todas las técnicas de diagnóstico para el aparato urinario
- ◆ Saber interpretar los resultados de la bioquímica sanguínea y del urianálisis
- ◆ Establecer un planteamiento diagnóstico para el paciente con daño renal agudo
- ◆ Estadificar una insuficiencia renal aguda según las guías IRIS
- ◆ Desarrollar un protocolo de actuación en el daño renal agudo
- ◆ Esclarecer el abordaje diagnóstico al paciente con daño renal crónico
- ◆ Proponer el manejo adecuado de las patologías específicas responsables de la IRC, así como su manejo inespecífico
- ◆ Comprender la importancia de la proteinuria y la hipertensión en el manejo de la IRC
- ◆ Estadificar la IRC según las guías IRIS

- ◆ Tratar al paciente que se presenta con cistitis idiopática, tanto obstructiva como no obstructiva
- ◆ Conocer las recomendaciones para el manejo de los diferentes tipos de urolitos
- ◆ Reconocer al paciente con obstrucción ureteral
- ◆ Establecer las diferentes técnicas que existen para tratar las obstrucciones ureterales con sus ventajas, inconvenientes e indicaciones

**Módulo 8. Dermatología en la especie felina**

- ◆ Conocer la estructura y funciones de la piel
- ◆ Identificar los diferentes grupos celulares y patrones en la citología cutánea
- ◆ Asociar dichos patrones a las enfermedades que los provoquen
- ◆ Identificar los diferentes tipos de parásitos cutáneos que afectan al gato
- ◆ Ser capaz de transmitir al propietario el tipo de enfermedad, tratamiento y gravedad de la enfermedad cutánea que sufra el gato
- ◆ Desarrollar las enfermedades que tienen especial interés en salud pública
- ◆ Establecer el tratamiento más eficaz y acorde con el tipo de paciente
- ◆ Tener un conocimiento profundo de la atopia felina, en especial de los diferentes métodos diagnósticos y de los tratamientos existentes a día de hoy y su eficacia
- ◆ Asociar las diferentes localizaciones del prurito a las enfermedades más probables que lo puedan provocar
- ◆ Interpretar un informe anatomopatológico
- ◆ Determinar cuándo sospechar de una dermatitis psicógena o un prurito psicógeno y cómo tratarlo
- ◆ Desarrollar las causas de prurito y establecer un plan diagnóstico específico para cada caso

### Módulo 9. Enfermedades infecciosas en pacientes felinos

- ♦ Desarrollar las técnicas diagnósticas usadas en patología infecciosa felina
- ♦ Entender los conceptos de sensibilidad, especificidad, prevalencia y valor predictivo
- ♦ Diagnosticar y tratar de modo adecuado a un gatito con panleucopenia
- ♦ Reconocer las principales fases clínicas de la leucemia felina y cómo tratarla
- ♦ Conocer las enfermedades asociadas a la inmunodeficiencia felina
- ♦ Recurrir a las pruebas diagnósticas más fiables en el diagnóstico de cualquier cuadro sintomático de peritonitis infecciosa felina
- ♦ Esclarecer los conocimientos actuales en torno a las nuevas terapéuticas de pacientes con peritonitis infecciosa felina
- ♦ Analizar los principales patógenos responsables de enfermedad respiratoria del tracto superior
- ♦ Elaborar un protocolo diagnóstico adecuado para enfermedad respiratoria del tracto superior en cuadros agudos y crónicos
- ♦ Utilizar de modo responsable los antibióticos en infecciones bacterianas del tracto respiratorio superior
- ♦ Establecer un adecuado protocolo diagnóstico en gatitos con diarrea infecciosa, así como conocer los métodos de obtención de muestras
- ♦ Determinar cómo afecta el virus SARS-Cov2 en felinos en base a las evidencias científicas actuales
- ♦ Conocer los parásitos pulmonares que pueden afectar al gato, diagnosticarlos y tratarlos de modo adecuado





### **Módulo 10. Oncología en el paciente felino**

- ◆ Realizar de modo racional la aproximación clínica al gato con una masa
- ◆ Realizar y procesar de modo adecuado una citología
- ◆ Elegir el tipo de biopsia más adecuado
- ◆ Desarrollar el estadiaje de un tumor
- ◆ Poder preparar y administrar quimioterapia a un gato
- ◆ Manejar de modo adecuado los efectos adversos de la quimioterapia
- ◆ Conocer los agentes quimioterápicos más usados en el paciente felino
- ◆ Familiarizarse con el uso de la electroquimioterapia en gatos y en qué neoplasias está recomendada
- ◆ Saber las diferencias en cuanto a diagnóstico y tratamiento de los diferentes tipos de linfoma digestivo
- ◆ Conocer otros tipos de presentaciones del linfoma en el gato
- ◆ Abordar de modo adecuado un gato con tumores mamarios
- ◆ Enfocar de un modo óptimo el tratamiento de los sarcomas asociados al punto de inyección
- ◆ Reconocer otros tipos de cáncer en el gato y sus peculiaridades en la especie
- ◆ Saber los diferentes tipos de resección quirúrgica y la importancia de los márgenes de excisión
- ◆ Interpretar de modo adecuado el informe de las biopsias en relación con los márgenes quirúrgicos
- ◆ Dominar las técnicas de control del dolor en el paciente felino con neoplasia



# 03

# Competencias

Después de superar las evaluaciones del Máster Título Propio en Medicina y Cirugía Felina, el profesional habrá adquirido las competencias necesarias para una praxis de calidad y actualizada con base en la metodología didáctica más innovadora.







“

*Este programa te permitirá adquirir las competencias necesarias para ser más eficaz en tu labor diaria”*



## Competencias generales

---

- Poseer un conocimiento novedoso y actualizado en Medicina y Cirugía Felina
- Profundizar en el manejo adecuado del paciente felino en la clínica diaria
- Conocer los principales problemas de comportamiento en el gato
- Esclarecer el manejo adecuado de una colonia felina urbana
- Optimizar el diagnóstico y las limitaciones de cada técnica
- Reconocer los signos de shock en el gato y ser capaz de establecer un plan de estabilización
- Familiarizarse con los datos mínimos a obtener en el paciente crítico y dominar su interpretación

“

*Da el paso para ponerte al día en los aspectos más relevantes en Medicina y Cirugía Felina”*







## Competencias específicas

---

- ♦ Evaluar los cambios anatómicos en los felinos para diagnosticar posibles dolencias
- ♦ Hacer un diagnóstico clínico, pruebas laboratoriales y tratamientos aplicados
- ♦ Lograr un conocimiento teórico-práctico avanzado aplicable a la clínica diaria
- ♦ Distinguir las particularidades de los felinos frente al tratamiento de otros animales
- ♦ Determinar las variaciones entre especies, la anatomía y la fisiología felina
- ♦ Tratar y manipular a felinos enfermos
- ♦ Abordar los pacientes felinos con enfermedades infecciosas de la forma más eficaz y actualizada
- ♦ Generar conocimiento especializado y avanzado con respecto al hipertiroidismo, diabetes, hiperaldosteronismo e hipercalcemia en gatos
- ♦ Desarrollar un protocolo que permita identificar y localizar las principales alteraciones que afectan al sistema nervioso en la especie felina

# 04

## Dirección del curso

El presente programa incluye en su cuadro docente a expertos de referencia en Medicina y Cirugía Felina, que vierten en este programa la experiencia de su trabajo. Profesionales de reconocido prestigio que se han unido para dotar a esta titulación del mejor contenido posible, aunando una avanzada teoría científica con la práctica clínica más habitual y de probado éxito.







“

*El equipo docente, experto en Medicina y Cirugía felina, te apoyará a lo largo de todo el programa”*

## Directora Invitada Internacional

La Doctora Karen Perry se ha convertido en una de las profesionales más destacadas en el mundo de la Veterinaria. Especializada en **Ortopedia de pequeños animales**, su prestigio radica en su trabajo constante en esta área, donde se ha volcado con pasión para encontrar los tratamientos más efectivos en la reducción de las tasas de complicaciones asociadas a los procedimientos ortopédicos comunes.

Su trabajo se ha centrado especialmente en la **Ortopedia Felina** y en la **Osteosíntesis Mínimamente Invasiva**, esferas que le han permitido ocupar cargos de alta responsabilidad. Así, se ha desenvuelto con éxito como **jefa de Sección de Cirugía de Pequeños Animales** y docente asociada en la Universidad Estatal de Michigan. En este sentido, a lo largo de su dilatada trayectoria profesional, Perry ha conjugado a la perfección la faceta clínica con la impartición de clases en instituciones académicas superiores.

Y es que, gracias a sus habilidades comunicativas, no solo acerca de forma atractiva el contenido al alumnado, sino que **divulga los avances científicos** de su ámbito en congresos nacionales e internacionales de su especialidad. Asimismo, es **autora** de numerosas publicaciones en **literatura veterinaria** y se sitúa como una voz referente en su campo, lo que le ha llevado a participar en entrevistas donde fomenta la actualización constante por parte de los profesionales y la participación activa de mujeres en la Ortopedia Veterinaria. Al mismo tiempo acerca los progresos científicos y clínicos a la sociedad general a través de los diferentes canales de comunicación digitales.



## Dra. Perry, Karen

---

- Jefa de Cirugía de Pequeños Animales en el Centro Veterinario de la Universidad de Michigan, EE. UU.
- Docente en la Universidad Estatal de Michigan
- Docente de Veterinaria en Royal Veterinary College
- Veterinaria por The Royal (Dick) School of Veterinary Studies
- Miembro del European College of Veterinary Surgeons

“

*Gracias a TECH podrás aprender con los mejores profesionales del mundo”*

## Dirección



### Dr. Mayo Robles, Pedro Pablo

- Copropietario y Responsable del Servicio de Medicina Interna en el Hospital Veterinario Nacho Menes
- Veterinario en el Centro de referencia San Vicente del Raspeig
- Especialista Clínico en el Centro Quirúrgico Veterinario Alfonso Chico. La Coruña, España
- Responsable de la Acreditación como Clínica Amable con los Gatos nivel oro por la ISFM
- Especialista en Medicina y Salud Animal por la Facultad de Veterinaria de la Universidad de León
- Especialista en Medicina Interna por la Asociación de Veterinarios Españoles Especialistas en Pequeños Animales (AVEPA)
- Veterinario autorizado para la realización de radiografías de codos y caderas para el CEPPA
- Licenciado y Graduado en Veterinaria con especialidad en Medicina y Salud Animal por la Facultad de Veterinaria de la Universidad de León

## Profesores

### Dr. Álvarez Martín, Ramón

- Veterinario corresponsable del Servicio de Cirugía de Tejidos Blandos en el Hospital Veterinario Nacho Menes
- Responsable del Servicio de Odontología en el Hospital Veterinario Nacho Menes
- Veterinario en el Servicio de Urgencias del Hospital Veterinario Indautxu
- Licenciado en Veterinaria por la Universidad de León
- Postgrado en Anestesia y Cirugía de Tejidos Blandos por la Universidad Autónoma de Barcelona

### Dra. García de la Concha López, María de los Reyes

- Especialista en Atención Clínica Felina
- Responsable del Departamento de Etología Felina en Gatos en el Centro Clínico Felino
- Graduada en Veterinaria por la Universidad de Extremadura
- Miembro de: Asociación de Veterinarios Españoles Especialistas en Pequeños Animales (AVEPA) y Grupo de Especialidad de Medicina Felina de AVEPA y GEMFE



**Dra. Fernández Ordóñez, Raquel**

- ♦ Especialista en Medicina Interna y Hospitalización en el Hospital Veterinario Nacho Menes
- ♦ Veterinaria Responsable de Urgencias, Medicina Interna y Hospitalización en AniCura Hospital Veterinario Marina Baixa
- ♦ Veterinaria en Medicina General y Preventiva en la Clínica Veterinaria Covadonga
- ♦ Veterinaria en Servicios de Urgencias 24h y Medicina General. Milán
- ♦ Licenciada en Veterinaria por la Universidad de León
- ♦ Estancia de Especialización en Urgencias y Cuidados Intensivos en el Instituto Veterinario di Novara. Italia
- ♦ Posgrado en Cirugía de Pequeños Animales
- ♦ Posgrado en Medicina Interna

**Dra. Álvarez Mansur, Patricia**

- ♦ Co-fundadora Clínica Veterinaria Alaró
- ♦ Fundadora y copropietaria de las áreas de Medicina Interna, Medicina Felina y Diagnóstico por Imagen de Alaró Veterinaris
- ♦ Responsable del Servicio de Diagnóstico Ecográfico en Pequeños Animales
- ♦ Veterinaria Clínica en Vterclínic SL
- ♦ Veterinaria Clínica Canis Mallorca
- ♦ Estancia en la Clínica Privata San Marco de Pádua de Italia
- ♦ Estancia en el departamento de Oncología del Royal Veterinary College de Londres
- ♦ Diploma en Cardiología Clínica en Pequeños Animales por la Universidad Complutense de Madrid
- ♦ Distinción Clínica Amable con los Gatos. Acreditación nivel plata de la ISFM

**Dra. López Pérez-Pellón, Margarita**

- ♦ Veterinaria en el Hospital Veterinario Nacho Menes
- ♦ Veterinaria en el Centro de Rehabilitación y Fisioterapia Los Madrazo, en La Vaguada y en el Hospital Veterinario Los Madrazo
- ♦ Veterinaria en el Hospital Veterinario Sierra de Madrid
- ♦ Postgrado en Medicina Felina en el IFEVET Instituto en Especialidades Veterinaria
- ♦ Acreditada por AVEPA en Rehabilitación Física Veterinaria
- ♦ Secretaria del Grupo de Rehabilitación Física Veterinaria de AVEPA
- ♦ Licenciada en Veterinaria por la Universidad de León
- ♦ Miembro de: Comité de Expertos del Dolor Crónico Felino de Zoetis

**Dr. Campos Medina, Antonio**

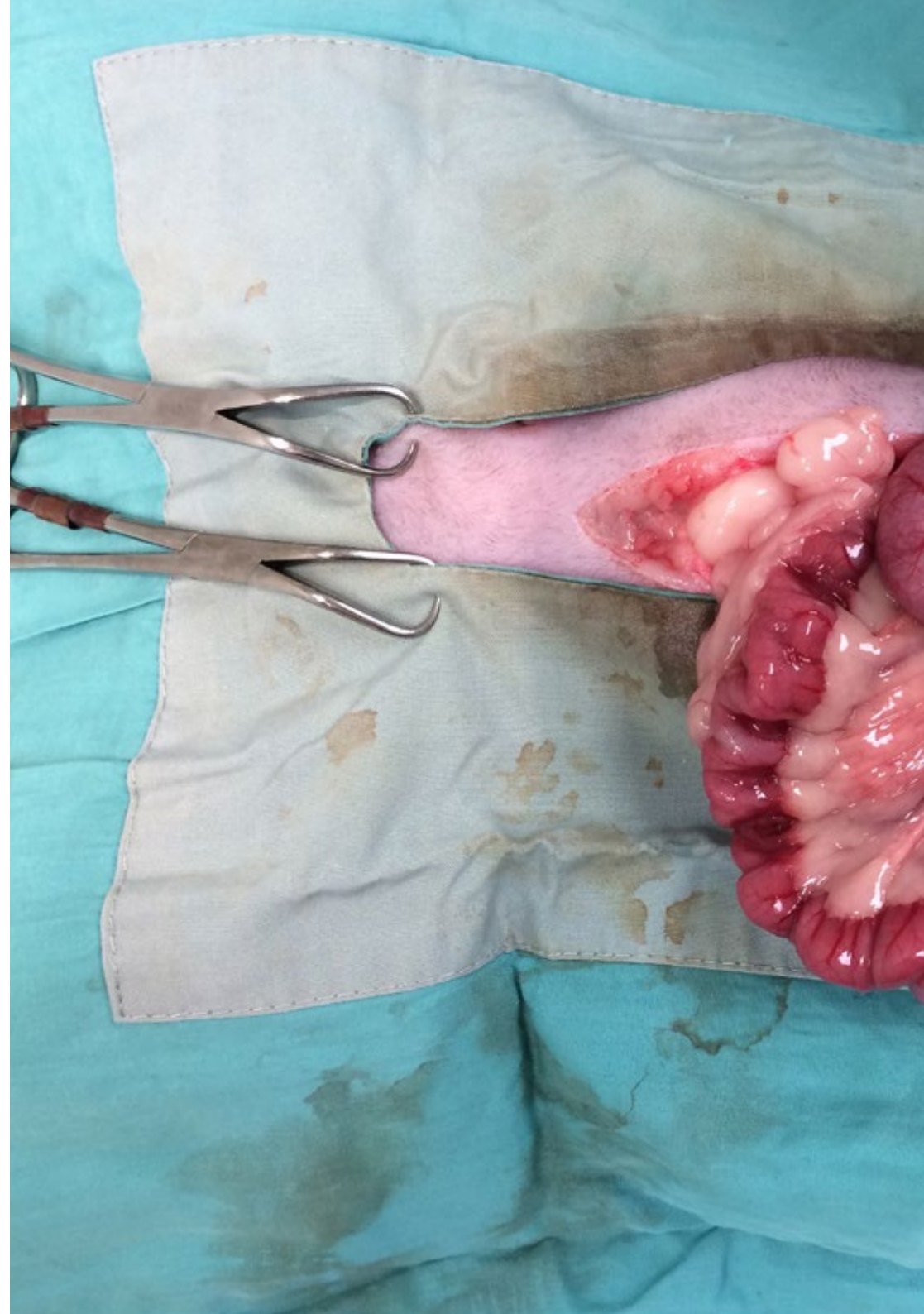
- ♦ Responsable del Servicio de Neurología y Neurocirugía en el Hospital Veterinario AniCura Aitana
- ♦ Responsable del Servicio Neurología y Neurocirugía en el Hospital Veterinario Les Alfàbegues
- ♦ Corresponsable del Servicio de Neurología en el Hospital Veterinario de la Facultad Veterinaria UCH-CEU
- ♦ Profesor asociado de Neurología en la Facultad de Veterinaria de la UCH-CEU
- ♦ Licenciado en Veterinaria por la Universidad de Zaragoza
- ♦ Postgrado en Neurología en el European School for Advanced Veterinary Studies

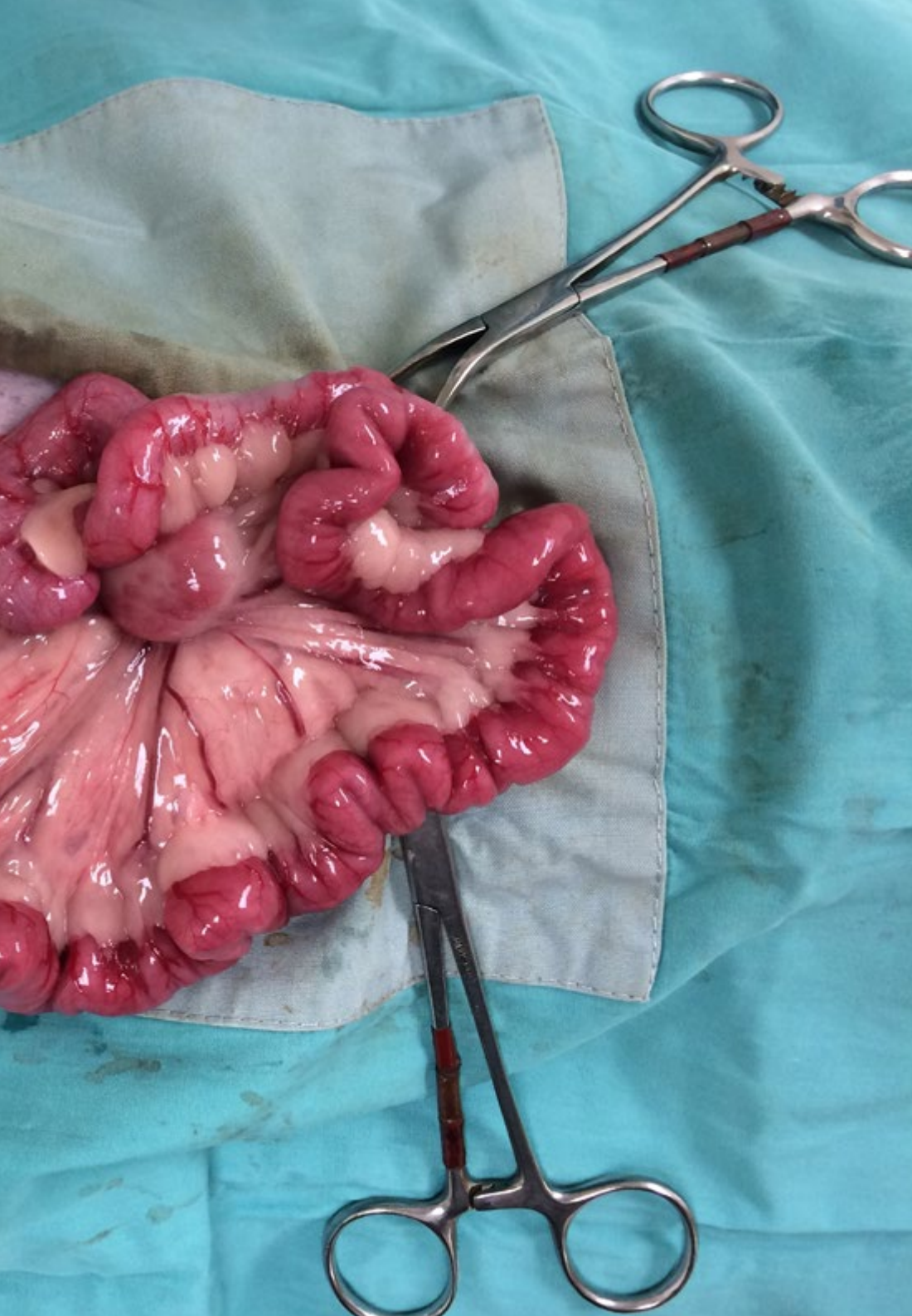
**Dr. Miguel Del Corral, Héctor Hernando**

- ◆ Especialista en Atención Clínica a Felinos
- ◆ Miembro Fundador de la Clínica Veterinaria Huellas en Salamanca
- ◆ Veterinario Clínico Responsable en las Áreas de Medicina General, Dermatología y Cirugía en el Dispensari Veterinari del Vallés
- ◆ Veterinario Clínico en el Hospital Clínico Veterinario San Vicente
- ◆ Licenciado en Veterinaria por la Universidad de Extremadura

**Dra. Cabañas Manteca, Inés**

- ◆ Responsable del Servicio de Hospitalización y Cuidados Intensivos en el Hospital Veterinario Nacho Menes
- ◆ Veterinaria en Veterinario Locum, Alfreton Park Veterinary Hospital, The Vet Nottingham y Clarendon Street Veterinary Surgery. Reino Unido
- ◆ Licenciada en Veterinaria por la Universidad de Santiago de Compostela
- ◆ Estancias prácticas en el Hospital Veterinario AniCura Buenavista y en el Hospital Veterinario AniCura Asturpet
- ◆ Certificado en Medicina Interna de Pequeños Animales por la BSAVA
- ◆ Miembro de: Royal College of Veterinary Surgeons y British Small Animal Society (BSAVA)





### **Dra. Galán López, Amaia**

- ◆ Veterinaria Especialista en Medicina Interna
- ◆ Corresponsable del Servicio de Oncología y Electroquimioterapia en la Clínica Veterinaria Ariznabarra
- ◆ Veterinaria en la Clínica Veterinaria Croak
- ◆ Graduada en Veterinaria por la Universidad de Extremadura
- ◆ Diplomada por el European School of Veterinary Postgraduate Studies como General Practitioner Certificate in Oncology
- ◆ Posgrado en Oncología por el International School of Veterinary Postgraduate Studies
- ◆ Curso de Electroquimioterapia en Medicina Veterinaria por VetOncología
- ◆ Internado en el Centro Clínico Veterinario Indautxu
- ◆ Internado en el Hospital Veterinario Nacho Meneses

“

*Amplía tus conocimientos  
de la mano de los mejores  
especialistas en la materia”*



05

# Estructura y contenido

La estructura de los contenidos ha sido diseñada por los mejores profesionales del sector en Medicina y Cirugía Felina, con una amplia trayectoria y reconocido prestigio en la profesión, avalada por el volumen de casos revisados, estudiados y diagnosticados, y con amplio dominio de las nuevas tecnologías aplicadas a la Veterinaria.





“

*Este es el programa científico más completo y actualizado del mercado. TECH busca la excelencia y que tú también la logres”*

## Módulo 1. La Medicina y Cirugía Felina

- 1.1. Manejo amable con los gatos en la clínica diaria
  - 1.1.1. Bienestar y estrés en el gato
  - 1.1.2. El estrés agudo en la clínica. Cómo prevenirlo
- 1.2. Diseño y aplicación de planes de enriquecimiento ambiental
  - 1.2.1. Enriquecimiento ambiental
  - 1.2.2. Necesidades fisiológicas en el gato
  - 1.2.3. Necesidades ambientales en el gato
  - 1.2.4. Enriquecimiento ambiental en casa
- 1.3. Alteraciones del comportamiento en gatos
  - 1.3.1. Alteraciones del comportamiento
  - 1.3.2. Agresividad
  - 1.3.3. Micción inadecuada y marcaje con orina
  - 1.3.4. Trastornos en el acicalamiento
  - 1.3.5. Síndrome de hiperestesia felina
- 1.4. Anestesia y analgesia
  - 1.4.1. Anestesia y riesgos
  - 1.4.2. Sedación y premedicación
  - 1.4.3. Anestésicos inyectables e inhalatorios
  - 1.4.4. Intubación
  - 1.4.5. Monitorización
  - 1.4.6. Complicaciones perianestésicas
  - 1.4.7. Recuperación
- 1.5. Anestesia loco regional. Pacientes especiales
  - 1.5.1. Anestesia locorregional
  - 1.5.2. Anestesia en el enfermo renal
  - 1.5.3. Anestesia en el gato con patología cardíaca
  - 1.5.4. Anestesia en gatitos y en gatos geriátricos
  - 1.5.5. Anestesia en pacientes con problemas respiratorios
  - 1.5.6. Anestesia en pacientes diabéticos
  - 1.5.7. Anestesia en felinos con enfermedad hepática
- 1.6. Dolor de origen osteoarticular y neuropático
  - 1.6.1. Dolor osteoarticular
    - 1.6.1.1. Etiología
    - 1.6.1.2. Prevalencia
    - 1.6.1.3. Factores de riesgo
    - 1.6.1.4. Fisiopatología
    - 1.6.1.5. Diagnóstico. Escalas de valoración del dolor
    - 1.6.1.6. Tratamiento
      - 1.6.1.6.1. Terapias convencionales
        - 1.6.1.6.1.1. Farmacológicas
        - 1.6.1.6.1.2. Quirúrgicas
        - 1.6.1.6.1.3. Fisioterapia y rehabilitación
      - 1.6.1.6.2. Nuevos tratamientos
        - 1.6.1.6.2.1. Terapias biológicas
        - 1.6.1.6.2.2. Anticuerpos monoclonales frente al factor de crecimiento nervioso (anti-NGF)
      - 1.6.1.6.3. Pronóstico
  - 1.6.2. Dolor neuropático
    - 1.6.2.1. Etiología
    - 1.6.2.2. Prevalencia
    - 1.6.2.3. Fisiopatología
    - 1.6.2.4. Diagnóstico
    - 1.6.2.5. Tratamiento
- 1.7. Anemia no regenerativa
  - 1.7.1. Causas
  - 1.7.2. Patogénesis
  - 1.7.3. Diagnóstico
  - 1.7.4. Tratamiento
- 1.8. Controversias en nutrición felina
  - 1.8.1. Dietas a base de alimentos crudos
  - 1.8.2. El gato y los carbohidratos
  - 1.8.3. Dietas caseras

- 1.9. Terapia farmacológica en gatos
  - 1.9.1. Diferencias en el metabolismo de fármacos
  - 1.9.2. Ajustes de dosis en el paciente con insuficiencia renal
  - 1.9.3. Consideraciones en el gato con insuficiencia hepática
  - 1.9.4. Consideraciones en el neonato y en gatitos
  - 1.9.5. Particularidades en el gato senior
- 1.10. Gestión de colonias felinas urbanas
  - 1.10.1. Programas de captura-esterilización-vacunación-retorno
  - 1.10.2. Esterilización
  - 1.10.3. Testaje FeLV/FIV
  - 1.10.4. Identificación
  - 1.10.5. Vacunación
  - 1.10.6. Desparasitación
  - 1.10.7. Alimentación
  - 1.10.8. Eliminación
  - 1.10.9. Desinfección
  - 1.10.10. Seguimiento y vigilancia de la colonia

## Módulo 2. Patologías digestivas y odontológicas en la especie felina

- 2.1. Patologías esofágicas en el gato
  - 2.1.1. Patologías esofágicas en el gato
    - 2.1.1.1. Presentación clínica
    - 2.1.1.2. Abordaje diagnóstico
  - 2.1.2. Esofagitis y estenosis esofágicas
    - 2.1.2.1. Causas
    - 2.1.2.2. Diagnóstico
    - 2.1.2.3. Tratamiento médico
  - 2.1.3. Tratamiento no invasivo de las estenosis esofágicas
  - 2.1.4. Megaesófago
- 2.2. Enteropatía crónica felina I. Signos clínicos
  - 2.2.1. Enteropatía crónica felina
  - 2.2.2. Reseña, historia y signos clínicos
  - 2.2.3. Evaluación laboratorial: importancia de la cobalamina
  - 2.2.4. Ecografía abdominal
  - 2.2.5. Aspiración por aguja fina
- 2.3. Enteropatía crónica felina II. Pruebas, tratamientos y pronóstico
  - 2.3.1. Toma de biopsias: ventajas e inconvenientes de las diferentes técnicas
  - 2.3.2. Interpretación de los resultados de la biopsia
  - 2.3.3. Inmunohistoquímica
  - 2.3.4. Test de clonalidad
  - 2.3.5. Tratamiento y pronóstico de la IBD y el linfoma de bajo grado
- 2.4. Pancreatitis en gatos: consenso del ACVIM I
  - 2.4.1. Pancreatitis en gatos
  - 2.4.2. Causas
  - 2.4.3. Fisiopatología
  - 2.4.4. Signos clínicos
  - 2.4.5. Diagnóstico
    - 2.4.5.1. Imagen
    - 2.4.5.2. Patología clínica
    - 2.4.5.3. Citología
    - 2.4.5.4. Histología
- 2.5. Pancreatitis en gatos: consenso ACVIM II e Insuficiencia Pancreática Exocrina (IPE)
  - 2.5.1. Tratamiento de la pancreatitis aguda
  - 2.5.2. Tratamiento de la pancreatitis crónica
  - 2.5.3. IPE. Insuficiencia Pancreática Exocrina
    - 2.5.3.1. IPE. Causas
    - 2.5.3.2. IPE. Signos clínicos
    - 2.5.3.3. IPE. Diagnóstico laboratorial, por imagen e histología IPE. Tratamiento



- 2.6. Colangitis y lipidosis hepática
  - 2.6.1. Colangitis neutrofílica
  - 2.6.2. Colangitis linfocítica
  - 2.6.3. Colangitis por trematodos
  - 2.6.4. Lipidosis hepática
  - 2.6.5. Toma de muestras del hígado
- 2.7. Cirugía del tracto gastrointestinal en el gato
  - 2.7.1. Cirugía gastrointestinal
  - 2.7.2. Abordaje quirúrgico a la cavidad abdominal
  - 2.7.3. Anatomía de la pared del tracto digestivo
  - 2.7.4. Cicatrización: proceso e importancia de la sutura
  - 2.7.5. Enterotomía
  - 2.7.6. Enterectomía
  - 2.7.7. Alternativas a la sutura para la anastomosis
- 2.8. Odontología felina I. Exploración, diagnóstico y registro
  - 2.8.1. Odontología felina
  - 2.8.2. Equipamiento básico y avanzado
  - 2.8.3. Anatomía oral
  - 2.8.4. Exploración, diagnóstico y registro
  - 2.8.5. Radiología oral
- 2.9. Odontología felina II. Patologías
  - 2.9.1. Lesiones resortivas
  - 2.9.2. Fracturas dentales
  - 2.9.3. Síndrome de dolor orofacial
  - 2.9.4. Otras patologías
- 2.10. Gingivostomatitis crónica felina
  - 2.10.1. Etiología
  - 2.10.2. Signos clínicos
  - 2.10.3. Diagnóstico
  - 2.10.4. Tratamiento médico y quirúrgico
  - 2.10.5. Terapia con células madre mesenquimales
  - 2.10.6. Laserterapia





**Módulo 3. Hospitalización y cuidados intensivos en la especie felina**

- 3.1. Evaluación inicial de las Urgencias
  - 3.1.1. Material imprescindible en el área de Urgencias
  - 3.1.2. Evaluación primaria: ABC
  - 3.1.3. Evaluación del paciente neurológico
  - 3.1.4. Evaluación secundaria: *Crash Plan*
  - 3.1.5. Manejo del dolor agudo
- 3.2. Parámetros básicos para evaluar al paciente crítico
  - 3.2.1. PCV/PT/Frotis
  - 3.2.2. Glucosa
  - 3.2.3. Lactato
  - 3.2.4. Iones
  - 3.2.5. Equilibrio ácido-base
  - 3.2.6. Gasometría
  - 3.2.7. AFAST/TFAST
- 3.3. Fluidoterapia
  - 3.3.1. Fisiología de los fluidos corporales
  - 3.3.2. Soluciones para fluidoterapia
  - 3.3.3. Diseño de un plan de fluidoterapia
  - 3.3.4. Fluido a utilizar
  - 3.3.5. Administración de la fluidoterapia
- 3.4. Medicina transfusional
  - 3.4.1. Productos sanguíneos
  - 3.4.2. Indicaciones para transfundir
  - 3.4.3. Grupos sanguíneos y pruebas de compatibilidad
  - 3.4.4. Extracción y manejo de sangre
  - 3.4.5. Cómo transfundir
  - 3.4.6. Reacciones transfusionales. Cómo tratarlas
- 3.5. Estabilización del paciente crítico: shock y sistema cardiovascular
  - 3.5.1. Tipos de shock
  - 3.5.2. Signos de shock en el paciente felino
  - 3.5.3. Tratamiento del shock
  - 3.5.4. Shock hipovolémico
- 3.6. SIRS y shock séptico
  - 3.6.1. Fisiopatología
  - 3.6.2. Criterios para el diagnóstico
  - 3.6.3. Tratamiento
  - 3.6.4. Otras consideraciones a tener en cuenta
- 3.7. Monitorización del paciente crítico
  - 3.7.1. Las 20 Reglas de Kirby
  - 3.7.2. Monitorización básica
  - 3.7.3. Monitorización avanzada
- 3.8. Manejo dietético del paciente felino hospitalizado
  - 3.8.1. Alimentación asistida
  - 3.8.2. Diseño de un plan de alimentación
  - 3.8.3. Rutas de administración
  - 3.8.4. Síndrome de realimentación
- 3.9. Procedimientos en UCI
  - 3.9.1. Colocación de catéteres periféricos y centrales
  - 3.9.2. Medición de la presión arterial
  - 3.9.3. Oxigenoterapia
  - 3.9.4. Medición del output de orina
  - 3.9.5. Colocación de sondas de alimentación
- 3.10. Reanimación cardiopulmonar
  - 3.10.1. Preparación y prevención
  - 3.10.2. Soporte vital básico
  - 3.10.3. Monitorización
  - 3.10.4. Soporte vital avanzado
  - 3.10.5. Cuidados posparada

## Módulo 4. Neurología en pacientes felinos

- 4.1. Neuroanatomía
  - 4.1.1. Desarrollo embrionario del sistema nervioso
  - 4.1.2. Partes del sistema nervioso
  - 4.1.3. NMS/NMI
- 4.2. Examen neurológico en el gato
  - 4.2.1. Material necesario para correcto examen neurológico
  - 4.2.2. Anamnesis e historia clínica
  - 4.2.3. Estado mental, postura y marcha
  - 4.2.4. Nervios craneales
  - 4.2.5. Reacciones posturales
  - 4.2.6. Reflejos espinales
  - 4.2.7. Nocicepción
- 4.3. Neurolocalización
  - 4.3.1. Signos clínicos asociados a lesiones tálamo-corticales
  - 4.3.2. Signos clínicos asociados a lesiones en el tronco encefálico
  - 4.3.3. Signos clínicos asociados a lesiones cerebelares
  - 4.3.4. Signos clínicos asociados a lesiones medulares
  - 4.3.5. Signos clínicos asociados a lesiones en el SNP
- 4.4. Diagnósticos diferenciales y pruebas complementarias
  - 4.4.1. Vitamina D
    - 4.4.1.1. Diagnóstico laboratorial
    - 4.4.1.2. Radiografía
    - 4.4.1.3. Mielografía
    - 4.4.1.4. TC/ Resonancia magnética
    - 4.4.1.5. Electrofisiología
    - 4.4.1.6. Extracción y estudio LCR
- 4.5. Crisis epileptiformes
  - 4.5.1. Protocolo diagnóstico
  - 4.5.2. Epilepsia idiopática
  - 4.5.3. Tratamiento
- 4.6. Enfermedad vestibular felina
  - 4.6.1. Anatomía del sistema vestibular
  - 4.6.2. Síndrome vestibular periférico
  - 4.6.3. Síndrome vestibular central
  - 4.6.4. Síndrome vestibular bilateral
- 4.7. Enfermedades medulares
  - 4.7.1. Mielopatías inflamatorias/infecciosas
  - 4.7.2. Mielopatías vasculares
  - 4.7.3. Mielopatías metabólicas
  - 4.7.4. Neoplasias
- 4.8. Patología intracraneal en gatos
  - 4.8.1. Encefalopatías infecciosas/ inflamatorias
  - 4.8.2. Encefalopatías metabólicas
  - 4.8.3. Neoplasias
- 4.9. Urgencias neurológicas
  - 4.9.1. Traumatismo craneoencefálico
  - 4.9.2. Traumatismo medular
  - 4.9.3. Estado epiléptico
  - 4.9.4. Neurotóxicos
- 4.10. Procedimientos quirúrgicos
  - 4.10.1. Anestesia y analgesia en pacientes neurológicos
  - 4.10.2. Neurocirugía
  - 4.10.3. Cirugía espinal
  - 4.10.4. Cirugía intracraneal

## Módulo 5. Sistema cardiorrespiratorio felino

- 5.1. Evaluación clínica del sistema cardiorrespiratorio
  - 5.1.1. Historia clínica y Anamnesis
  - 5.1.2. Examen físico del paciente con distrés respiratorio
  - 5.1.3. Diferenciar un problema respiratorio de uno cardíaco
  - 5.1.4. Tratamiento de urgencia del paciente con distrés respiratorio
- 5.2. Patología cardíaca congénita felina
  - 5.2.1. Estadística
  - 5.2.2. Examen físico del gatito con patología cardíaca
  - 5.2.3. Defectos del septo ventricular y atrial
  - 5.2.4. Estenosis aórtica
  - 5.2.5. Estenosis pulmonar
  - 5.2.6. Ductus arterioso persistente
  - 5.2.7. Estenosis mitral supravulvar
  - 5.2.8. Patología congénita de válvulas auriculoventriculares
  - 5.2.9. Tetralogía de Fallot
  - 5.2.10. Estudios cardíacos especiales (Angiografía/Tac/Ecocardiografía de Contraste/Ecocardiografía Transesofágica)
- 5.3. Patología cardíaca adquirida I. Miocardiopatías
  - 5.3.1. Consenso ACVIM de miocardiopatías
  - 5.3.2. Cardiomiopatía fenotipo hipertrófico
  - 5.3.3. Cardiomiopatía fenotipo restrictivo
  - 5.3.4. Cardiomiopatía fenotipo dilatado
  - 5.3.5. Cardiomiopatía arritmogénica del ventrículo derecho
  - 5.3.6. Cardiomiopatía no específica
  - 5.3.7. Miocarditis, fallo cardíaco asociado a esteroides, endocrinopatías y enfermedad cardíaca
- 5.4. Patología cardíaca adquirida II. Hipertensión, insuficiencia cardíaca, arritmias
  - 5.4.1. Hipertensión pulmonar
  - 5.4.2. Dirofilariosis felina. Problema cardíaco o respiratorio
  - 5.4.3. Arritmias en el paciente felino
  - 5.4.4. Patología hipertensiva felina
  - 5.4.5. Particularidades de la insuficiencia cardíaca congestiva en el gato
  - 5.4.6. Tratamiento de la insuficiencia cardíaca congestiva felina
- 5.5. Tromboembolismo
  - 5.5.1. Factores de riesgo
  - 5.5.2. Tromboembolismo pulmonar
  - 5.5.3. Tromboembolismo aórtico
  - 5.5.4. Otros tromboembolismos
  - 5.5.5. Tratamiento médico
  - 5.5.6. Tratamiento quirúrgico
- 5.6. Patología respiratoria I: vías respiratorias altas
  - 5.6.1. Historia y datos de exploración física
  - 5.6.2. Signos clínicos
  - 5.6.3. Consideraciones diagnósticas: test no invasivos, imagen, biopsia, *Flushing* nasal, rinotomía exploratoria
  - 5.6.4. Principales patologías de vías altas
  - 5.6.5. Tratamiento médico de las principales patologías
- 5.7. Patología respiratoria II: vías respiratorias bajas
  - 5.7.1. Signos clínicos
  - 5.7.2. Diagnóstico: radiología, TAC, broncoscopia
  - 5.7.3. Indicaciones y realizado de un lavado broncoalveolar
  - 5.7.4. Asma y bronquitis crónica
  - 5.7.5. Otras patologías pulmonares
  - 5.7.6. Manejo del politraumatizado respiratorio (neumotórax, fracturas costales, hemorragias pulmonares)

- 5.8. Patología respiratoria III: espacio pleural
  - 5.8.1. Estabilización y diagnóstico inicial del paciente con efusión pleural
  - 5.8.2. Análisis de la efusión pleural
  - 5.8.3. Causas de efusión pleural
  - 5.8.4. Técnica de toracocentesis y de implantación de tubo de drenaje pleural
- 5.9. Abordaje quirúrgico de la patología cardiorrespiratoria felina
  - 5.9.1. Anatomía torácica
  - 5.9.2. Pólipos nasofaríngeos
  - 5.9.3. Estenosis nasofaríngea
  - 5.9.4. Síndrome braquicefálico
- 5.10. Abordaje quirúrgico de la patología cardiorrespiratoria felina. Tratamiento
  - 5.10.1. Cirugía en el paciente con neoplasia pulmonar
  - 5.10.2. Tratamiento quirúrgico de las efusiones pleurales: PleuralPort, derivaciones, omentalizaciones
  - 5.10.3. Hernia peritoneopericardiodiafragmática
  - 5.10.4. Hernia diafragmática
  - 5.10.5. *Pectum Excavatum*

## Módulo 6. Endocrinopatías en la especie felina

- 6.1. Acromegalia
  - 6.1.1. Acromegalia
  - 6.1.2. Patogenia
  - 6.1.3. Manifestaciones clínicas
  - 6.1.4. Pruebas diagnósticas
  - 6.1.5. Tratamiento
  - 6.1.6. Pronóstico
- 6.2. Diabetes mellitus: tratamiento y monitorización
  - 6.2.1. Tratamiento con insulina
  - 6.2.2. Terapias no insulínicas
  - 6.2.3. Tratamiento nutricional
  - 6.2.4. Monitorización
    - 6.2.4.1. *Fructosamina*
    - 6.2.4.2. Glucosa en orina
    - 6.2.4.3. Métodos y sistemas de monitorización de glucosa sanguínea
    - 6.2.4.4. Hemoglobina glucosilada

- 6.3. Gato diabético inestable
  - 6.3.1. Gato diabético inestable
  - 6.3.2. Insulina: tipo y posología
  - 6.3.3. Efecto somogyi
  - 6.3.4. Enfermedades concomitantes
  - 6.3.5. Factores dependientes del propietario
  - 6.3.6. Remisión de la diabetes
- 6.4. Cetoacidosis diabética y síndrome hiperosmolar
  - 6.4.1. Fisiopatología
  - 6.4.2. Alteraciones clínicas y laboratoriales
  - 6.4.3. Tratamiento
    - 6.4.3.1. Fluidoterapia
    - 6.4.3.2. Complementos a la fluidoterapia
    - 6.4.3.3. Terapia con insulina
      - 6.4.3.3.1. Insulina intravenosa
      - 6.4.3.3.2. Insulina intramuscular
  - 6.4.4. Tratamiento complementario
  - 6.4.5. Pronóstico
- 6.5. Alteraciones del calcio
  - 6.5.1. Fisiología y regulación del calcio
  - 6.5.2. Hipercalcemia
    - 6.5.2.1. Diagnóstico diferencial
    - 6.5.2.2. Pruebas diagnósticas
    - 6.5.2.3. Tratamiento
  - 6.5.3. Hipocalcemia
    - 6.5.3.1. Diagnóstico diferencial
    - 6.5.3.2. Pruebas diagnósticas
    - 6.5.3.3. Tratamiento
- 6.6. Hipertiroidismo
  - 6.6.1. Epidemiología del hipertiroidismo
  - 6.6.2. Signos clínicos y anomalías de laboratorio
  - 6.6.3. Alteraciones de las hormonas tiroideas
  - 6.6.4. Pruebas diagnósticas complementarias

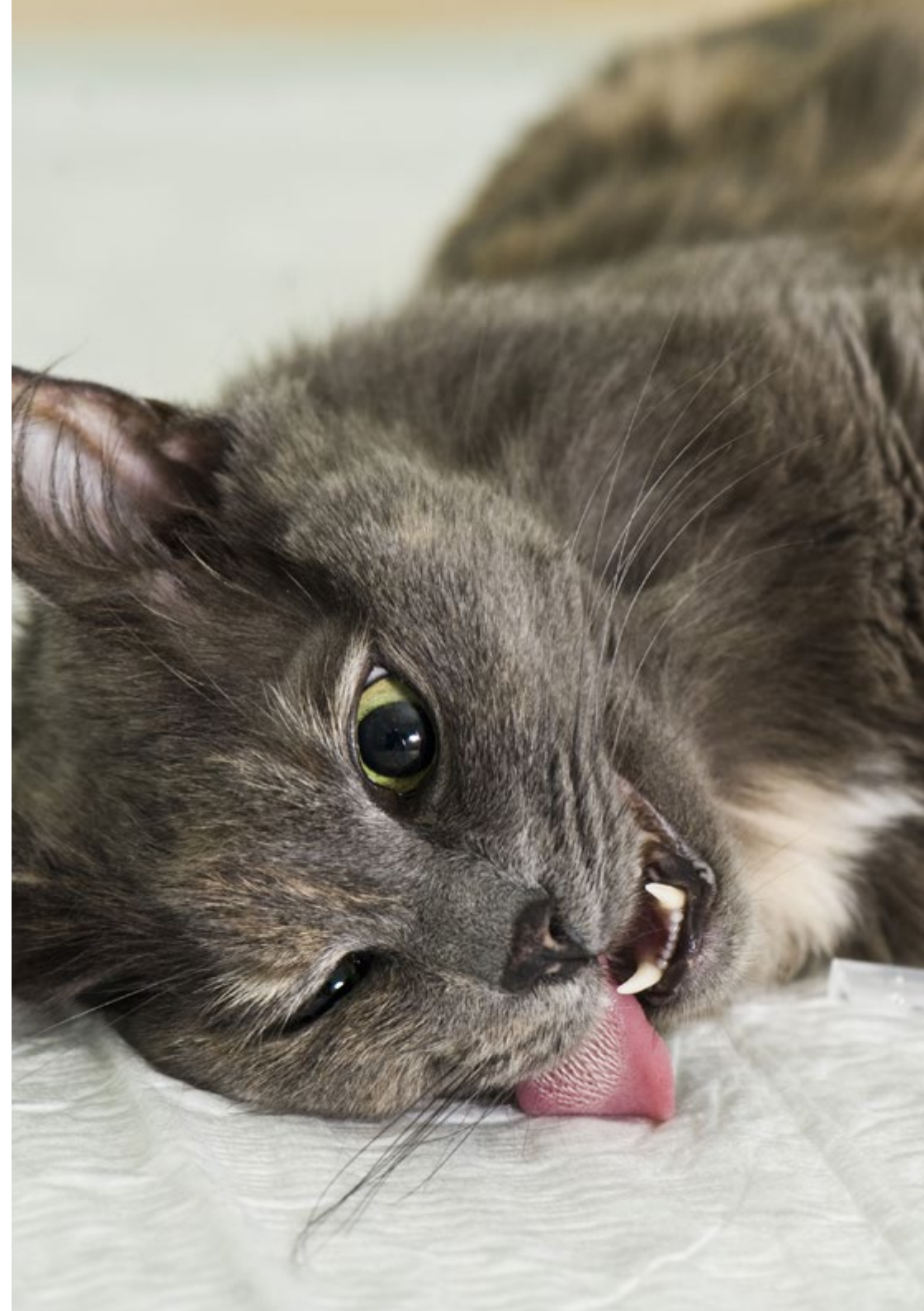


- 6.7. Tratamiento del hipertiroidismo
  - 6.7.1. Consideraciones previas al tratamiento farmacológico
  - 6.7.2. Tratamiento y monitorización farmacológicas
  - 6.7.3. Otros tratamientos
    - 6.7.3.1. Tiroidectomía quirúrgica
    - 6.7.3.2. Yodo radioactivo
    - 6.7.3.3. Dieta
  - 6.7.4. Causas de fracaso en el tratamiento
- 6.8. Hipertiroidismo, enfermedad renal e hipertensión
  - 6.8.1. Relación entre hipertiroidismo y enfermedad renal crónica
  - 6.8.2. Hipertiroidismo y pruebas laboratoriales de funcionalidad renal
  - 6.8.3. Relación entre hipertiroidismo y presión arterial
  - 6.8.4. Tratamiento de gatos hipertiroides con ERC
- 6.9. Hiperadrenocorticismos
  - 6.9.1. Etiología y clínica
  - 6.9.2. Diagnóstico
    - 6.9.2.1. Alteraciones laboratoriales
    - 6.9.2.2. Pruebas endocrinas
    - 6.9.2.3. Diagnóstico por imagen
  - 6.9.3. Tratamiento
  - 6.9.4. Pronóstico
- 6.10. Tumores adrenales
  - 6.10.1. Tumores adrenales
  - 6.10.2. Hiperaldosteronismo
  - 6.10.3. Otros tumores adrenales
    - 6.10.3.1. Feocromocitoma
    - 6.10.3.2. Tumor adrenal no funcional
    - 6.10.3.3. Tumores adrenales secretores de hormonas sexuales

## Módulo 7. Nefrología y urología en la especie felina

- 7.1. Métodos diagnósticos I. Evaluación
  - 7.1.1. Evaluación del tamaño renal
  - 7.1.2. Bioquímica sanguínea
  - 7.1.3. Técnicas de diagnóstico por imagen en el tracto urinario
  - 7.1.4. Biopsia renal
- 7.2. Métodos diagnósticos II. Urianálisis
  - 7.2.1. Urianálisis
  - 7.2.2. Tiempo, técnica de recogida y manipulación
  - 7.2.3. Interpretación
  - 7.2.4. Cultivo de orina
  - 7.2.5. UPC
- 7.3. Enfermedad renal aguda
  - 7.3.1. Causas
  - 7.3.2. Fisiopatología
  - 7.3.3. Estadificación y manejo según las guías IRIS
  - 7.3.4. Diálisis
  - 7.3.5. Trasplante renal
- 7.4. Insuficiencia renal crónica I. Causas y diagnóstico
  - 7.4.1. Causas
  - 7.4.2. Hallazgos clínicos
  - 7.4.3. Guías IRIS: novedades
  - 7.4.4. Importancia, diagnóstico y tratamiento de la proteinuria: consenso ACVIM
  - 7.4.5. Hipertensión arterial sistémica: diagnóstico y tratamiento
- 7.5. Insuficiencia renal crónica II. Enfermedades específicas y no específicas
  - 7.5.1. Manejo de las enfermedades específicas
  - 7.5.2. Estrategias terapéuticas no específicas
  - 7.5.3. Importancia de la nutrición

- 7.6. Cistitis idiopática felina
  - 7.6.1. Importancia, historia y factores de riesgo
  - 7.6.2. Fisiopatología
  - 7.6.3. Signos clínicos
  - 7.6.4. Diagnóstico
  - 7.6.5. Tratamiento
- 7.7. Urolitiasis
  - 7.7.1. Prevalencia
  - 7.7.2. Métodos de extracción
  - 7.7.3. Urolitiasis por estruvita
  - 7.7.4. Urolitiasis por oxalato
  - 7.7.5. Recomendaciones según el consenso ACVIM
- 7.8. Obstrucción uretral
  - 7.8.1. Obstrucción uretral
  - 7.8.2. Estabilización
  - 7.8.3. Descompresión
  - 7.8.4. Tratamiento médico
  - 7.8.5. Tratamiento quirúrgico: uretostomía perineal
- 7.9. Obstrucción Ureteral
  - 7.9.1. Obstrucción ureteral
  - 7.9.2. Causas
  - 7.9.3. Presentación clínica
  - 7.9.4. Diagnóstico
  - 7.9.5. Tratamiento médico
  - 7.9.6. Tratamiento quirúrgico: SUB vs. Stent vs. Ureterotomía
- 7.10. Otras patologías del sistema urinario
  - 7.10.1. Neoplasias
  - 7.10.2. Lesiones traumáticas
  - 7.10.3. Incontinencia urinaria



**Módulo 8. Dermatología en la especie felina**

- 8.1. Dermatología felina
  - 8.1.1. Estructura y función de la piel
  - 8.1.2. La consulta dermatológica
  - 8.1.3. Métodos diagnósticos
  - 8.1.4. Lesiones primarias y secundarias
  - 8.1.5. Patrones dermatológicos
- 8.2. Patrones dermatológicos y diagnóstico diferencial
  - 8.2.1. Patrones dermatológicos y diagnóstico diferencial
  - 8.2.2. Prurito
  - 8.2.3. Alopecia focal-multifocal
  - 8.2.4. Alopecia simétrica
  - 8.2.5. Pápulas, pústulas y costras
  - 8.2.6. Dermatitis erosivo-ulcerativas
  - 8.2.7. Nódulos y fístulas
  - 8.2.8. Dermatitis descamativas y comedogénicas
  - 8.2.9. Trastornos en la coloración y pigmentación
- 8.3. Parasitosis
  - 8.3.1. Artrópodos
  - 8.3.2. Garrapatas
  - 8.3.3. Ácaros
    - 8.3.3.1. Trombicula
    - 8.3.3.2. Otodectes
    - 8.3.3.3. Cheyletiellosis
    - 8.3.3.4. Demodicosis
    - 8.3.3.5. Notoedres
  - 8.3.4. Insectos
    - 8.3.4.1. Piojos
      - 8.3.4.1.1. Pulgas, DAPP
        - 8.3.4.1.1.1. Dermatitis asociada a picadura de mosquitos
  - 8.3.5. Miasis
- 8.4. Citología y anatomopatología cutánea
  - 8.4.1. Procedimientos para la recogida y envío de muestras
  - 8.4.2. Hallazgos normales en las citologías cutáneas
  - 8.4.3. Hallazgos anormales en citologías inflamatorias
  - 8.4.4. Patrones citológicos de inflamación
  - 8.4.5. Agentes infecciosos
  - 8.4.6. Patrones histopatológicos cutáneos
- 8.5. Trastornos hipersensibilidad
  - 8.5.1. Trastornos hipersensibilidad
  - 8.5.2. Dermatitis atópica felina
  - 8.5.3. Reacciones adversas al alimento/alergia alimentaria
- 8.6. Dermatofitosis, dermatitis por malassezia y otras micosis
  - 8.6.1. Signos clínicos
  - 8.6.2. Diagnóstico
  - 8.6.3. Tratamiento
  - 8.6.4. Control ambiental
  - 8.6.5. Aspectos de salud pública
  - 8.6.6. Dermatitis por malassezia
    - 8.6.6.1. Signos clínicos
    - 8.6.6.2. Tratamiento
  - 8.6.7. Otras micosis
- 8.7. Infecciones bacterianas
  - 8.7.1. Foliculitis bacteriana superficial o pioderma
  - 8.7.2. Pioderma profunda
  - 8.7.3. Abscesos
  - 8.7.4. Lepra felina
- 8.8. Enfermedades autoinmunes, nariz y uñas
  - 8.8.1. Enfermedades autoinmunes
  - 8.8.2. Enfermedades de nariz
  - 8.8.3. Enfermedades que afectan a uñas
- 8.9. Complejo eosinofílico felino
  - 8.9.1. Signos clínicos
  - 8.9.2. Diagnóstico
  - 8.9.3. Tratamiento
- 8.10. Enfermedades hormonales, dermatológicas, psicógenas cutáneas, acné felino
  - 8.10.1. Acné felino
  - 8.10.2. Enfermedades hormonales
  - 8.10.3. Enfermedades dermatológicas con afección oral
  - 8.10.4. Enfermedades psicógenas cutáneas

## Módulo 9. Enfermedades infecciosas en pacientes felinos

- 9.1. Diagnóstico laboratorial de enfermedades infecciosas
  - 9.1.1. Manejo de las muestras
  - 9.1.2. Conceptos de especificidad, sensibilidad, prevalencia y valor predictivo
  - 9.1.3. Técnicas diagnósticas más comunes
- 9.2. Panleucopenia
  - 9.2.1. El virus
  - 9.2.2. Patogenia
  - 9.2.3. Signos clínicos
  - 9.2.4. Diagnóstico
  - 9.2.5. Tratamiento
  - 9.2.6. Prevención
- 9.3. Leucemia felina
  - 9.3.1. Patogenia y presentaciones
  - 9.3.2. Diagnóstico
  - 9.3.3. Tratamiento
  - 9.3.4. Pronóstico
  - 9.3.5. Prevención
- 9.4. Inmunodeficiencia felina
  - 9.4.1. Patogenia
  - 9.4.2. Presentaciones
  - 9.4.3. Enfermedades asociadas
  - 9.4.4. Diagnóstico
  - 9.4.5. Tratamiento
  - 9.4.6. Prevención
- 9.5. Peritonitis infecciosa felina
  - 9.5.1. Presentaciones
  - 9.5.2. Diagnóstico
  - 9.5.3. Actualización en el tratamiento
- 9.6. Patógenos respiratorios de vías altas I. Infecciones
  - 9.6.1. Principales agentes implicados
  - 9.6.2. Infecciones por herpesvirus: patogenia y cuadro clínico
  - 9.6.3. Infecciones por calicivirus: patogenia y cuadro clínico
  - 9.6.4. Infecciones bacterianas primarias
  - 9.6.5. Infecciones fúngicas
- 9.7. Infecciones respiratorias de vías altas II. Diagnóstico, tratamiento
  - 9.7.1. Diagnóstico: cuadros Agudos vs. Crónicos
  - 9.7.2. Diagnóstico: técnicas y procedimientos de toma de muestras
  - 9.7.3. Tratamiento de las infecciones por herpesvirus
  - 9.7.4. Tratamiento de las infecciones por calicivirus
  - 9.7.5. Tratamiento de las infecciones bacterianas: uso responsable de antibióticos
- 9.8. Infecciones gastrointestinales: diarrea en gatitos
  - 9.8.1. Importancia
  - 9.8.2. Presentaciones
  - 9.8.3. Etiología
  - 9.8.4. Diagnóstico: protocolo y técnicas de obtención de muestras
  - 9.8.5. Tratamiento de las infecciones por guardia
  - 9.8.6. Tratamiento de las infecciones por tritrichomonas
- 9.9. Infección por SARS-CoV2 en gatos
  - 9.9.1. Introducción
  - 9.9.2. Etiología
  - 9.9.3. Transmisión
  - 9.9.4. Diagnóstico
  - 9.9.5. Vacunas
- 9.10. Parásitos pulmonares en la especie felina
  - 9.10.1. Especies que afectan al gato
  - 9.10.2. Ciclo parasitario
  - 9.10.3. Prevalencia
  - 9.10.4. Patogenia
  - 9.10.5. Cuadro clínico
  - 9.10.6. Diagnóstico
  - 9.10.7. Tratamiento
  - 9.10.8. Prevención



**Módulo 10. Oncología en el paciente felino**

- 10.1. Aproximación al paciente felino con una masa
  - 10.1.1. Primera valoración
  - 10.1.2. Citología: métodos de recogida, preparación, tinción y envío
  - 10.1.3. Eligiendo el tipo de biopsia
  - 10.1.4. Peculiaridades de la toma de biopsia según localizaciones específicas
  - 10.1.5. Estadiaje
- 10.2. Particularidades de la quimioterapia en gatos
  - 10.2.1. Escenarios de uso
  - 10.2.2. Preparación
  - 10.2.3. Administración
  - 10.2.4. Efectos adversos de la quimioterapia y su manejo
- 10.3. Fármacos y electroquimioterapia
  - 10.3.1. Agentes alquilantes
  - 10.3.2. Antraciclinas
  - 10.3.3. Antimetabolitos
  - 10.3.4. Agentes antitubulina
  - 10.3.5. Fármacos derivados del platino
  - 10.3.6. Inhibidores de la tirosín quinasa
  - 10.3.7. Otros fármacos
  - 10.3.8. Electroquimioterapia
- 10.4. Linfoma digestivo
  - 10.4.1. Tipos
  - 10.4.2. Signos clínicos
  - 10.4.3. Diagnóstico y estadificación
  - 10.4.4. Tratamiento y pronóstico
- 10.5. Otros tipos de linfoma
  - 10.5.1. Linfoma de ganglios linfáticos periféricos
  - 10.5.2. Linfoma mediastínico
  - 10.5.3. Linfoma nasal
  - 10.5.4. Linfoma renal
  - 10.5.5. Linfoma del sistema nervioso central
  - 10.5.6. Linfoma cutáneo y subcutáneo
  - 10.5.7. Linfoma faríngeo, laríngeo y traqueal
  - 10.5.8. Linfoma ocular
- 10.6. Tumores de mama
  - 10.6.1. Presentación clínica
  - 10.6.2. Diagnóstico
  - 10.6.3. Tratamiento
  - 10.6.4. Pronóstico
- 10.7. Sarcoma asociado al punto de inyección
  - 10.7.1. Patogenia
  - 10.7.2. Epidemiología
  - 10.7.3. Manejo clínico
  - 10.7.4. Tratamiento
  - 10.7.5. Prevención
- 10.8. Otros tipos de tumores frecuentes en la especie felina
  - 10.8.1. Carcinoma de células escamosas
  - 10.8.2. Carcinoma respiratorio (nasal y pulmonar)
  - 10.8.3. Mastocitoma
  - 10.8.4. Carcinoma oral de células escamosas
  - 10.8.5. Osteosarcoma
- 10.9. Cirugía oncológica: márgenes de excisión
  - 10.9.1. Márgenes del tumor
  - 10.9.2. Tipos de resección
  - 10.9.3. Evaluación de los márgenes
  - 10.9.4. Comunicación con el patólogo
  - 10.9.5. Interpretación de los márgenes en el informe de la biopsia
- 10.10. Manejo del dolor en el gato con cáncer
  - 10.10.1. Manejo del dolor en el gato con cáncer
  - 10.10.2. Valoración
  - 10.10.3. Tratamiento

06

# Metodología

Este programa de capacitación ofrece una forma diferente de aprender. Nuestra metodología se desarrolla a través de un modo de aprendizaje de forma cíclica: ***el Relearning.***

Este sistema de enseñanza es utilizado, por ejemplo, en las facultades de Medicina más prestigiosas del mundo y se ha considerado uno de los más eficaces por publicaciones de gran relevancia como el ***New England Journal of Medicine.***





“

*Descubre el Relearning, un sistema que abandona el aprendizaje lineal convencional para llevarte a través de sistemas cíclicos de enseñanza: una forma de aprender que ha demostrado su enorme eficacia, especialmente en las materias que requieren memorización”*



## En TECH empleamos el Método del Caso

Ante una determinada situación, ¿qué debería hacer un profesional? A lo largo del programa, te enfrentarás a múltiples casos clínicos simulados, basados en pacientes reales en los que deberás investigar, establecer hipótesis y, finalmente, resolver la situación. Existe abundante evidencia científica sobre la eficacia del método. Los especialistas aprenden mejor, más rápido y de manera más sostenible en el tiempo.

*Con TECH podrás experimentar una forma de aprender que está moviendo los cimientos de las universidades tradicionales de todo el mundo.*



Según el Dr. Gérvas, el caso clínico es la presentación comentada de un paciente, o grupo de pacientes, que se convierte en «caso», en un ejemplo o modelo que ilustra algún componente clínico peculiar, bien por su poder docente, bien por su singularidad o rareza. Es esencial que el caso se apoye en la vida profesional actual, intentando recrear los condicionantes reales en la práctica profesional Veterinaria.



“

*¿Sabías que este método fue desarrollado en 1912, en Harvard, para los estudiantes de Derecho? El método del caso consistía en presentarles situaciones complejas reales para que tomaran decisiones y justificasen cómo resolverlas. En 1924 se estableció como método estándar de enseñanza en Harvard”*

#### La eficacia del método se justifica con cuatro logros fundamentales:

1. Los veterinarios que siguen este método no solo consiguen la asimilación de conceptos, sino un desarrollo de su capacidad mental, mediante ejercicios de evaluación de situaciones reales y aplicación de conocimientos.
2. El aprendizaje se concreta de una manera sólida en capacidades prácticas que permiten al alumno una mejor integración en el mundo real.
3. Se consigue una asimilación más sencilla y eficiente de las ideas y conceptos, gracias al planteamiento de situaciones que han surgido de la realidad.
4. La sensación de eficiencia del esfuerzo invertido se convierte en un estímulo muy importante para el veterinario, que se traduce en un interés mayor en los aprendizajes y un incremento del tiempo dedicado a trabajar en el curso.



## Relearning Methodology

TECH aúna de forma eficaz la metodología del Estudio de Caso con un sistema de aprendizaje 100% online basado en la reiteración, que combina 8 elementos didácticos diferentes en cada lección.

Potenciamos el Estudio de Caso con el mejor método de enseñanza 100% online: el Relearning.



*El veterinario aprenderá mediante casos reales y resolución de situaciones complejas en entornos simulados de aprendizaje. Estos simulacros están desarrollados a partir de softwares de última generación que permiten facilitar el aprendizaje inmersivo.*

Situado a la vanguardia pedagógica mundial, el método Relearning ha conseguido mejorar los niveles de satisfacción global de los profesionales que finalizan sus estudios, con respecto a los indicadores de calidad de la mejor universidad online en habla hispana (Universidad de Columbia).

Con esta metodología se han capacitado más de 65.000 veterinarios con un éxito sin precedentes en todas las especialidades clínicas con independencia de la carga en cirugía. Nuestra metodología pedagógica está desarrollada en un entorno de máxima exigencia, con un alumnado universitario de un perfil socioeconómico alto y una media de edad de 43,5 años.

*El Relearning te permitirá aprender con menos esfuerzo y más rendimiento, implicándote más en tu capacitación, desarrollando el espíritu crítico, la defensa de argumentos y el contraste de opiniones: una ecuación directa al éxito.*

En nuestro programa, el aprendizaje no es un proceso lineal, sino que sucede en espiral (aprender, desaprender, olvidar y reaprender). Por eso, se combinan cada uno de estos elementos de forma concéntrica.

La puntuación global que obtiene el sistema de aprendizaje de TECH es de 8.01, con arreglo a los más altos estándares internacionales.





Este programa ofrece los mejores materiales educativos, preparados a conciencia para los profesionales:



#### Material de estudio

Todos los contenidos didácticos son creados por los especialistas que van a impartir el curso, específicamente para él, de manera que el desarrollo didáctico sea realmente específico y concreto.

Estos contenidos son aplicados después al formato audiovisual, para crear el método de trabajo online de TECH. Todo ello, con las técnicas más novedosas que ofrecen piezas de gran calidad en todos y cada uno los materiales que se ponen a disposición del alumno.



#### Últimas técnicas y procedimientos en vídeo

TECH acerca al alumno las técnicas más novedosas, los últimos avances educativos y al primer plano de la actualidad en técnicas y procedimientos veterinarios. Todo esto, en primera persona, con el máximo rigor, explicado y detallado para contribuir a la asimilación y comprensión del estudiante. Y lo mejor de todo, pudiéndolo ver las veces que quiera.



#### Resúmenes interactivos

El equipo de TECH presenta los contenidos de manera atractiva y dinámica en píldoras multimedia que incluyen audios, vídeos, imágenes, esquemas y mapas conceptuales con el fin de afianzar el conocimiento.

Este exclusivo sistema educativo para la presentación de contenidos multimedia fue premiado por Microsoft como "Caso de éxito en Europa".



#### Lecturas complementarias

Artículos recientes, documentos de consenso y guías internacionales, entre otros. En la biblioteca virtual de TECH el estudiante tendrá acceso a todo lo que necesita para completar su capacitación.







#### Análisis de casos elaborados y guiados por expertos

El aprendizaje eficaz tiene, necesariamente, que ser contextual. Por eso, TECH presenta los desarrollos de casos reales en los que el experto guiará al alumno a través del desarrollo de la atención y la resolución de las diferentes situaciones: una manera clara y directa de conseguir el grado de comprensión más elevado.



#### Testing & Retesting

Se evalúan y reevalúan periódicamente los conocimientos del alumno a lo largo del programa, mediante actividades y ejercicios evaluativos y autoevaluativos para que, de esta manera, el estudiante compruebe cómo va consiguiendo sus metas.



#### Clases magistrales

Existe evidencia científica sobre la utilidad de la observación de terceros expertos. El denominado Learning from an Expert afianza el conocimiento y el recuerdo, y genera seguridad en las futuras decisiones difíciles.



#### Guías rápidas de actuación

TECH ofrece los contenidos más relevantes del curso en forma de fichas o guías rápidas de actuación. Una manera sintética, práctica y eficaz de ayudar al estudiante a progresar en su aprendizaje.



07

# Titulación

El Máster Título Propio en Medicina y Cirugía Felina garantiza, además de la capacitación más rigurosa y actualizada, el acceso a un título de Máster Propio expedido por TECH Global University.



“

*Supera con éxito este programa y recibe tu titulación universitaria sin desplazamientos ni farragosos trámites”*

Este programa te permitirá obtener el título propio de **Máster en Medicina y Cirugía Felina** avalado por **TECH Global University**, la mayor Universidad digital del mundo.

**TECH Global University**, es una Universidad Oficial Europea reconocida públicamente por el Gobierno de Andorra (*boletín oficial*). Andorra forma parte del Espacio Europeo de Educación Superior (EEES) desde 2003. El EEES es una iniciativa promovida por la Unión Europea que tiene como objetivo organizar el marco formativo internacional y armonizar los sistemas de educación superior de los países miembros de este espacio. El proyecto promueve unos valores comunes, la implementación de herramientas conjuntas y fortaleciendo sus mecanismos de garantía de calidad para potenciar la colaboración y movilidad entre estudiantes, investigadores y académicos.

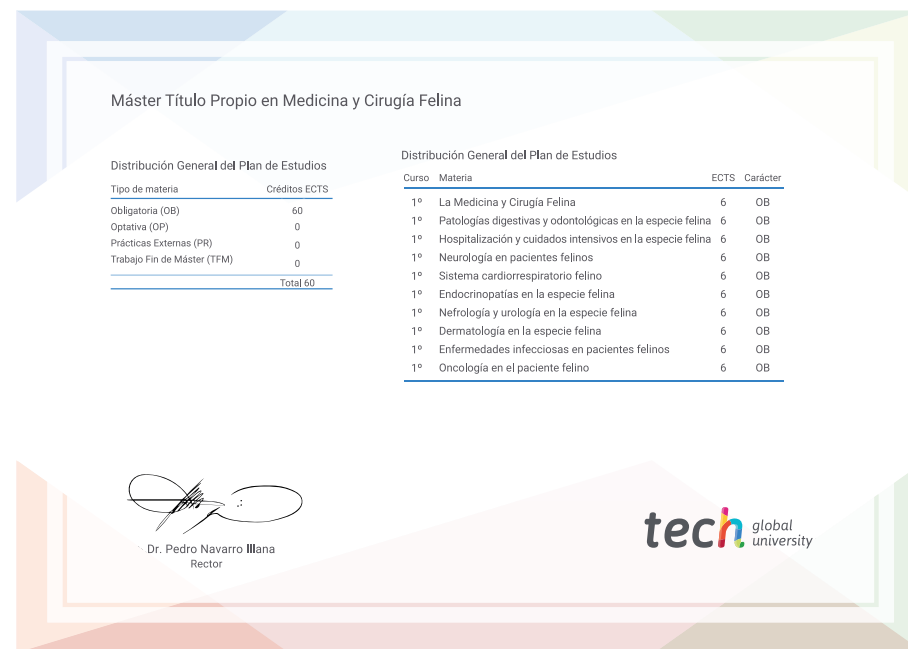
Este título propio de **TECH Global University**, es un programa europeo de formación continua y actualización profesional que garantiza la adquisición de las competencias en su área de conocimiento, confiriendo un alto valor curricular al estudiante que supere el programa.

Título: **Máster Título Propio en Medicina y Cirugía Felina**

Modalidad: **online**

Duración: **12 meses**

Acreditación: **60 ECTS**.



\*Apostilla de La Haya. En caso de que el alumno solicite que su título en papel recabe la Apostilla de La Haya, TECH Global University realizará las gestiones oportunas para su obtención, con un coste adicional.



futuro  
salud confianza personas  
educación información tutores  
garantía acreditación enseñanza  
instituciones tecnología aprendizaje  
comunidad compromiso  
atención personalizada innovación  
conocimiento presente calidad  
desarrollo web for  
aula virtual idiomas

**tech** global  
university

## Máster Título Propio Medicina y Cirugía Felina

- » Modalidad: online
- » Duración: 12 meses
- » Titulación: TECH Global University
- » Acreditación: 60 ECTS
- » Horario: a tu ritmo
- » Exámenes: online

# Máster Título Propio

## Medicina y Cirugía Felina

