

# Máster Título Propio

## Clínica Hospitalaria Equina



## Máster Título Propio Clínica Hospitalaria Equina

- » Modalidad: No escolarizada (100% en línea)
- » Duración: 12 meses
- » Titulación: TECH Universidad
- » Horario: a tu ritmo
- » Exámenes: online

Acceso web: [www.techtitute.com/veterinaria/master/master-clinica-hospitalaria-equina](http://www.techtitute.com/veterinaria/master/master-clinica-hospitalaria-equina)

# Índice

01

Presentación

---

*pág. 4*

02

Objetivos

---

*pág. 8*

03

Competencias

---

*pág. 16*

04

Dirección del curso

---

*pág. 20*

05

Estructura y contenido

---

*pág. 26*

06

Metodología

---

*pág. 38*

07

Titulación

---

*pág. 46*

# 01

# Presentación

La hospitalización de equinos pone en acción un amplio espectro de intervenciones encaminadas a conseguir la mayor posibilidad de éxito en el pronóstico del paciente y los mejores índices de bienestar posibles. Para conseguirlo, el profesional necesita dominar todos los aspectos de la hospitalización y conocer las pautas y protocolos a seguir en cada caso, desde la prescripción del ingreso, las medidas terapéuticas y el mantenimiento en la clínica del animal enfermo.





“

*Un programa concebido para dar respuesta a las necesidades de especialización y actualización de los profesionales del sector, con un recorrido intensivo de alta calidad a través de todas y cada una de las áreas de intervención en Clínica Hospitalaria Equina”*

La hospitalización equina requiere una serie de conocimientos en profundidad que buscan conocer la manera de intervenir en las patologías que someten a los cuadrúpedos. Son muchas las patologías que abarcan la hospitalización equina, por lo que el profesional veterinario debe actualizar sus conocimientos para saber sobre las últimas novedades.

El programa abarcará las bases para la especialización en medicina hospitalaria equina, las cuales definen la logística y estrategia clínica necesaria en un hospital de caballos. También se profundizará en los cuadros de origen digestivo, alteraciones que pueden presentarse con sintomatología y evolución variada, pudiendo representar un verdadero reto en cuanto a estabilización y tratamiento del paciente. Además, se abordarán las enfermedades cardíacas en los caballos, relativamente poco frecuentes en relación con las patologías que sufren.

El programa también analizará el sistema respiratorio, los problemas neurológicos y musculares, la neonatología, las patologías del sistema genitourinario, los problemas endocrinos, las patologías oftálmicas, las enfermedades parasitarias en caballos y patologías o enfermedades que varían en función de la edad. Para terminar el Máster Título Propio se abordarán los cuidados hospitalarios del paciente quirúrgico, una parte fundamental en el resultado exitoso del procedimiento quirúrgico realizado cuando éste se ha llevado a cabo de manera electiva.

Se trata de un programa 100% online, sin clases presenciales ni horarios preestablecidos, lo que permite a los profesionales veterinarios ajustar su tiempo y tomar las sesiones cuando lo deseen, desde cualquier dispositivo móvil con conexión a internet. Además de esto, el profesional podrá descargarse todo el contenido académico y estudiarlo a su gusto, haciendo énfasis en temas puntuales y resolviendo las dudas e inquietudes con un cuadro docente de primer nivel.

Este **Máster Título Propio en Clínica Hospitalaria Equina** contiene el programa científico más completo y actualizado del mercado. Sus características más destacadas son:

- ♦ Última tecnología en software de enseñanza online
- ♦ Sistema docente intensamente visual, apoyado en contenidos gráficos y esquemáticos de fácil asimilación y comprensión
- ♦ Desarrollo de casos prácticos presentados por expertos en activo
- ♦ Sistemas de vídeo interactivo de última generación
- ♦ Enseñanza apoyada en la telepráctica
- ♦ Sistemas de actualización y reciclaje permanente
- ♦ Aprendizaje autoregurable: total compatibilidad con otras ocupaciones
- ♦ Ejercicios prácticos de autoevaluación y constatación de aprendizaje
- ♦ Grupos de apoyo y sinergias educativas: preguntas al experto, foros de discusión y conocimiento
- ♦ Comunicación con el docente y trabajos de reflexión individual
- ♦ Disponibilidad de los contenidos desde cualquier dispositivo fijo o portátil con conexión a internet
- ♦ Bancos de documentación complementaria disponible permanentemente, incluso después de finalizar la capacitación



*Incorpórate a la élite, con esta capacitación de alta eficacia educativa y abre nuevos caminos a tu progreso profesional”*

“

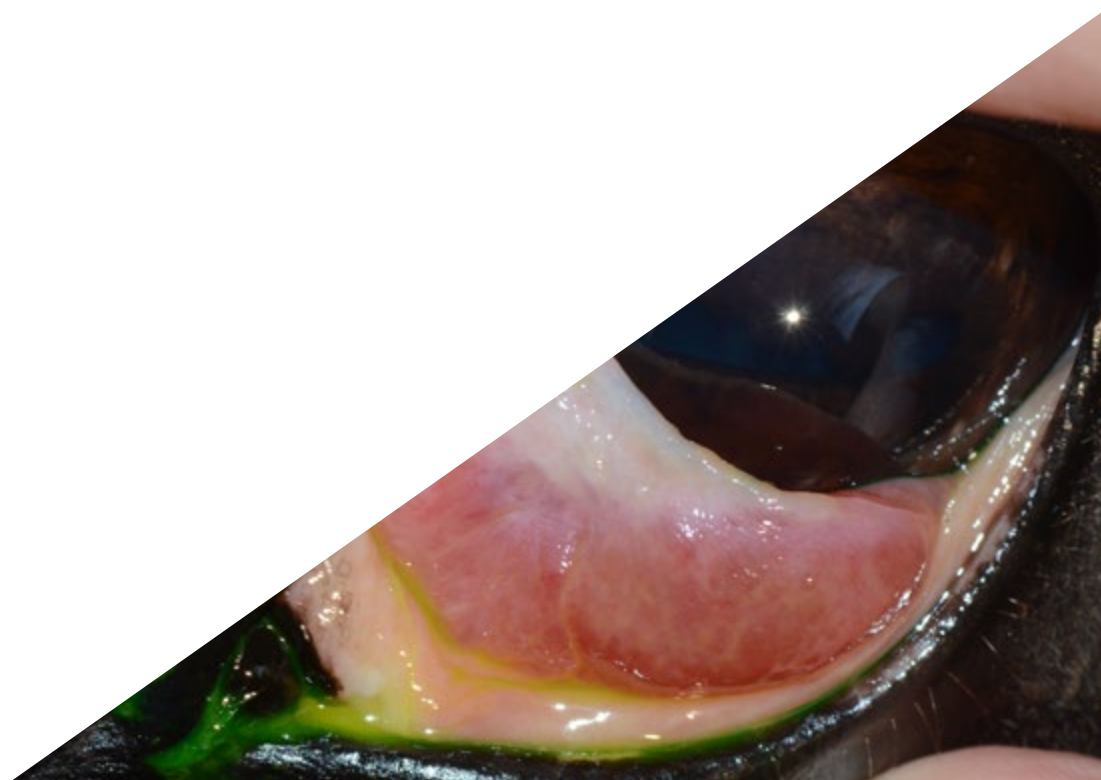
*Este completo programa se ha creado como un recorrido intensivo de especialización y actualización que permitirá al profesional de esta área impulsar sus competencias hasta los más altos niveles”*

El personal docente de TECH está integrado por profesionales de diferentes ámbitos relacionados con esta especialidad. De esta manera TECH se asegura de ofrecer el objetivo de actualización que se pretende. Un cuadro multidisciplinar de profesionales preparados y experimentados en diferentes entornos, que desarrollarán los conocimientos teóricos, de manera eficiente, pero, sobre todo, pondrán al servicio del estudiante los conocimientos prácticos derivados de su propia experiencia: una de las cualidades diferenciales de esta capacitación.

Este dominio de la materia se complementa con la eficacia del diseño metodológico. Elaborado por un equipo multidisciplinario de expertos en *Relearning* integra los últimos avances en tecnología educativa. De esta manera, se podrá estudiar con un elenco de herramientas multimedia cómodas y versátiles que darán la operatividad que necesita en su especialización.

El diseño de este programa se centra en el Aprendizaje Basado en Problemas: un planteamiento que concibe el aprendizaje como un proceso eminentemente práctico. Para conseguirlo de forma remota, se usará la telepráctica: con la ayuda de un novedoso sistema de vídeo interactivo, y el *Learning from an Expert* el estudiante podrá adquirir los conocimientos como si estuviese enfrentándose al supuesto que está aprendiendo en ese momento. Un concepto que permitirá integrar y fijar el aprendizaje de una manera más realista y permanente.

*Con un diseño metodológico que se apoya en técnicas de enseñanza contrastadas por su eficacia, este novedoso programa te llevará a través de diferentes abordajes docentes para permitirte aprender de forma dinámica y eficaz.*





# 02 Objetivos

Nuestro objetivo es conseguir ayudar a los profesionales a acceder a un nivel de competencia y control mucho más elevado. Una meta que, en tan apenas unos meses podrás dar por adquirida, con una capacitación de alta intensidad y eficacia.







“

*Si tu objetivo es reorientar tu capacidad hacia nuevos caminos de éxito y desarrollo, este es tu sitio: una capacitación que aspira a la excelencia”*



## Objetivos generales

---

- ♦ Organizar y diseñar un hospital equino para un óptimo funcionamiento clínico y logístico en pacientes de diversa gravedad
- ♦ Ofrecer conocimiento especializado sobre la farmacología hospitalaria en detalle, para que un hospital de équidos esté correctamente dotado de los fármacos necesarios para terapias médicas de patologías habituales, terapias UCI, terapias de reanimación y terapias de médicas de soporte
- ♦ Establecer la fluidoterapia, plasmoterapia, y nutrición de pacientes hospitalizados
- ♦ Profundizar en las patologías de los sistemas hematopoyético e inmunitario más comunes que pueden llegar a un hospital, o desarrollarse en el mismo, durante el curso de otras patologías primarias
- ♦ Examinar la interpretación analítica: hemograma, bioquímica sérica y gasometría
- ♦ Ampliar los conocimientos de las enfermedades que afectan al tracto digestivo desde el estómago hasta el recto, valorando el estadio de las diferentes presentaciones y profundizando en las necesidades de cuidado crítico
- ♦ Capacitar al clínico para la correcta valoración del estado sistémico del animal y la consiguiente gravedad de la patología, así como de las herramientas disponibles para su monitorización
- ♦ Establecer protocolos de diagnóstico digestivos y hepáticos con el objetivo de generar tratamientos y pronósticos optimizados
- ♦ Desarrollar una comprensión global de la endotoxemia en el caballo y las medidas terapéuticas orientadas a su manejo clínico
- ♦ Ampliar los conocimientos sobre el mecanismo fisiopatológico de la laminitis por endotoxemia así como por sobrecarga de carbohidratos
- ♦ Generar conocimiento especializado sobre nutrición enteral y parenteral a disposición para el paciente hospitalizado
- ♦ Establecer una metodología apropiada para exploración el caballo cardiópata
- ♦ Identificar todos los signos clínicos asociados a la enfermedad cardiovascular y determinar la relevancia clínica
- ♦ Determinar el abordaje clínico específico del caballo con una alteración cardiovascular
- ♦ Generar conocimiento especializado de manejo de los caballos críticos complicados por problemas cardiovasculares
- ♦ Interpretar los signos clínicos que muestran los pacientes con patología respiratoria aprendiendo a clasificarlos en función de su relevancia clínica
- ♦ Establecer un protocolo de pruebas diagnósticas específicas y profundizar en su interpretación para establecer una exacta localización y gravedad de las patologías
- ♦ Analizar las ventajas de los métodos diagnósticos que se pueden realizar en hospitales a diferencia de los de clínica de campo
- ♦ Presentar los últimos avances en el tratamiento de las patologías tanto de vías aéreas altas como de vías aéreas bajas
- ♦ Compilar las pautas de manejo, monitorización y tratamiento del paciente respiratorio hospitalizado
- ♦ Revisar el procedimiento de la exploración neurológica detallada para garantizar la localización anatómica de la lesión
- ♦ Compilar los métodos diagnósticos específicos del sistema neurológico
- ♦ Fundamentar las bases de evaluación, monitorización y tratamiento del paciente neurológico hospitalizado
- ♦ Describir el diagnóstico y tratamiento de las principales patologías neurológicas que vemos con más frecuencia en los caballos que se hospitalizan
- ♦ Describir el diagnóstico y tratamiento de las principales patologías musculares que podemos observar en los caballos hospitalizados
- ♦ Analizar y comprender por sistemas orgánicos todas las diferencias existentes entre neonatos y équidos adultos

- ♦ Establecer una metodología para identificar todos los signos clínicos asociados a patología en el neonato y los métodos diagnósticos existentes
  - ♦ Aprender a tratar y evaluar la gravedad de las patologías en el neonato, para establecer los métodos de monitorización precisos en el hospital, así como el pronóstico
  - ♦ Conocer todos los métodos de estabilización y terapia de soporte durante los tratamientos establecidos en el hospital
  - ♦ Establecer una metodología apropiada para evaluar los problemas genitourinarios en équidos
  - ♦ Identificar todos los signos clínicos asociados al sistema urinario, su gravedad y cronicidad
  - ♦ Examinar todos los métodos diagnósticos que se utilizan en la evaluación del sistema genitourinario
  - ♦ Generar conocimiento especializado sobre cómo tratar y evaluar la gravedad de las patologías del sistema urinario, conjugando los signos clínicos junto con la interpretación de los test diagnósticos específicos
  - ♦ Conocer los desórdenes endocrinos más frecuentes en el paciente equino
  - ♦ Diferenciar los métodos diagnósticos existentes para las patologías endocrinas más comunes, abordando que algunos de estos métodos son de tipo dinámico y requieren de hospitalización para la toma seriada de muestras
  - ♦ Proporcionar un profundo conocimiento de los problemas dermatológicos más habituales
  - ♦ Identificar todos los signos clínicos asociados a cada enfermedad dermatológica
  - ♦ Establecer el abordaje clínico específico de cada patología y determinar el pronóstico y el tratamiento más adecuado en cada enfermedad cutánea
  - ♦ Determinar las principales causas de intoxicación y su implicación en diferentes sistemas
  - ♦ Establecer un abordaje y metodología apropiada para la evaluación oftalmológica
  - ♦ Identificar los signos clínicos de las patologías oculares
- ♦ Proporcionar un profundo conocimiento sobre las parasitosis en équidos
  - ♦ Diferenciar un abordaje clínico en el paciente geriátrico y en burros
  - ♦ Generar conocimiento especializado para un correcto diagnóstico, tratamiento y manejo de enfermedades infecciosas y/o de declaración obligatoria
  - ♦ Desarrollar conocimiento especializado de los cuidados hospitalarios de los diferentes pacientes quirúrgicos estudiados
  - ♦ Determinar las técnicas quirúrgicas aplicadas y técnicas de diagnóstico por imagen para tratamiento de las urgencias del paciente hospitalizado
  - ♦ Establecer protocolos de tratamiento médico y postquirúrgico para cada paciente equino hospitalizado según patología
  - ♦ Identificar complicaciones durante la evolución del paciente equino y fundamentar las terapias adecuadas para las mismas



*Nuestro innovador concepto de telepráctica te dará la oportunidad de aprender mediante una experiencia inmersiva, que te proporcionará una integración más rápida y una visión mucho más realista de los contenidos: learning from an expert”*



## Objetivos específicos

---

### Módulo 1. Introducción a la medicina hospitalaria

- ♦ Examinar detalladamente las instalaciones necesarias en un hospital equino
- ♦ Definir los protocolos de actuación y desinfección en un hospital equino
- ♦ Establecer las pautas a seguir con animales infecciosos, así como los diversos protocolos en función del grado de infección
- ♦ Desarrollar las pautas y protocolos farmacológicos específicos según las patologías más frecuentes en équidos
- ♦ Establecer los protocolos de analgesia multimodal en los équidos y como establecer la monitorización del dolor en el paciente equino
- ♦ Clasificar a los pacientes en función de su gravedad cuando se encuentran hospitalizados
- ♦ Analizar las terapias de mantenimiento adecuadas en la mayoría de los pacientes hospitalizados, haciendo hincapié en la fluidoterapia y los desequilibrios hidroelectrolíticos que puedan surgir durante el desarrollo de las mismas
- ♦ Mantener el estado metabólico correcto de los pacientes, mediante el control nutricional en función de sus circunstancias
- ♦ Desarrollar las patologías de los sistemas hematopoyético e inmunitario desarrollando los métodos diagnósticos existentes y terapias adecuadas en cada caso
- ♦ Interpretar correctamente una analítica sanguínea, bioquímica sérica y gasometría en todo tipo de patologías y las alteraciones más comunes en cada una de ellas

### Módulo 2. Problemas digestivos y hepáticos en el paciente hospitalizado

- ♦ Desarrollar de forma avanzada procedimientos generales de exploración así como pruebas diagnósticas como abdominocentesis, test de absorción de glucosa, endoscopia, interpretación de analíticas y diagnóstico por imagen
- ♦ Ampliar conocimientos sobre la monitorización del paciente de cuidado crítico
- ♦ Generar conocimientos sobre las líneas de tratamientos más avanzadas para el paciente hospitalizado con patología digestiva
- ♦ Examinar en profundidad en las enfermedades infectocontagiosas y parasitarias que afectan al tracto digestivo, así como sus diversos tratamientos
- ♦ Entrenar al clínico en la prevención de complicaciones secundarias derivadas de patología digestiva
- ♦ Identificar los signos clínicos asociados a la endotoxemia y al shock endotóxico en caballos
- ♦ Establecer las enfermedades neoplásicas que afectan al tracto digestivo, así como sus diversos tratamientos
- ♦ Desarrollar las enfermedades hepáticas y de las vías biliares en el caballo y sus posibles tratamientos
- ♦ Determinar protocolos de actuación específicos frente al paciente con laminitis por endotoxemia o por sobre carga de carbohidratos
- ♦ Establecer protocolos de alimentación enteral y parenteral en el paciente hospitalizado



### Módulo 3. Patologías cardíacas en pacientes hospitalizados

- ♦ Concretar la información necesaria en el examen clínico del caballo cardiópata hospitalizado
- ♦ Proponer una metodología diagnóstica para el paciente con soplo o arritmias
- ♦ Profundizar en las técnicas avanzadas de monitorización de paciente crítico
- ♦ Identificar alteraciones cardíacas que requieren tratamiento de urgencia
- ♦ Detallar los mecanismos de acción de los fármacos cardiovasculares
- ♦ Establecer el protocolo de reanimación pulmonar
- ♦ Examinar en profundidad todas las patologías más frecuentes en los caballos
- ♦ Identificar las complicaciones cardíacas que se presentan en los caballos hospitalizados para instaurar tratamientos precoces
- ♦ Establecer el manejo clínico del paciente crítico por insuficiencia cardíaca o shock
- ♦ Proporcionar un manejo adecuado de las alteraciones vasculares

### Módulo 4. Patologías respiratorias en pacientes hospitalizados

- ♦ Concretar la información necesaria y relevante en el examen clínico del paciente respiratorio
- ♦ Desarrollar en profundidad los métodos diagnósticos complementarios disponibles en un hospital y su relevancia a nivel clínico
- ♦ Realizar una revisión actualizada de las patologías de vías altas, su diagnóstico y tratamiento

- ♦ Desarrollar la utilidad del lavado bronco alveolar, aspirado traqueal y test de esfuerzo en la evaluación de la inflamación de las vías aéreas bajas y sus implicaciones a nivel clínico
- ♦ Presentar una revisión actualizada de las enfermedades infecciosas del sistema respiratorio y su tratamiento
- ♦ Dar las pautas de monitorización y tratamiento del paciente respiratorio en el hospital
- ♦ Detallar los procedimientos a realizar en la evaluación del rendimiento deportivo de un caballo asociándolos a su relevancia clínica

### Módulo 5. Problemas neurológicos y musculares en el paciente hospitalizado

- ♦ Describir todos los componentes del proceso diagnóstico en enfermedades neurológicas, desde la anamnesis pertinente y la localización de la lesión, a las técnicas avanzadas de diagnóstico por imagen
- ♦ Analizar las técnicas diagnósticas disponibles y debatir sus usos y limitaciones
- ♦ Actualizar las nuevas tendencias en tratamiento del caballo neurológico, desde las estrategias comunes al manejo del caballo en decúbito
- ♦ Detallar las características y prevalencia de las diferentes enfermedades neurológicas y sus diagnósticos diferenciales
- ♦ Describir todos los componentes del proceso diagnóstico, desde el examen físico a las técnicas avanzadas de diagnóstico patológico
- ♦ Detallar las enfermedades musculares relacionadas con el ejercicio y establecer los tratamientos médicos y terapias de manejo adecuadas
- ♦ Detallar las enfermedades musculares no relacionadas con el ejercicio y establecer los tratamientos médicos y terapias de manejo adecuadas

### **Módulo 6. Patologías médicas y hospitalización en potros**

- ♦ Aprender en qué consiste la atención y estabilización del neonato, así como los cuidados mínimos de soporte
- ♦ Conocer todas las diferencias existentes entre équidos adultos y neonatos en los sistemas gástrico, respiratorio, endocrino, muscular, neurológico y oftálmico
- ♦ Diferenciar los potros prematuros, dismaduros y con retraso en el crecimiento y qué hacer en cada caso, así como conocer cómo y cuándo realizar una reanimación cardiopulmonar
- ♦ Profundizar en las patologías que tienen que ver con el sistema inmune como fallo de transferencia de inmunoglobulinas, así como comprender el estado septicemia neonatal y saber cómo tratarlo en un hospital
- ♦ Conocer las patologías neurológicas en neonatos, diferenciarlas y tratarlas en el hospital, para ser capaces durante la monitorización de establecer un pronóstico
- ♦ Conocer las patologías respiratorias más importantes en neonatos, los métodos diagnósticos más utilizados y los tratamientos precisos en el hospital
- ♦ Identificar las principales patologías gastrointestinales y hepáticas en neonatos, cómo establecer los principales diagnósticos diferenciales, así como su tratamiento y monitorización en el hospital
- ♦ Evaluar las distintas patologías musculoesqueléticas que podrían afectar al neonato tanto de forma congénita como adquirida y los tratamientos posibles
- ♦ Identificar las patologías urinarias y endocrinas, su tratamiento y monitorización en el hospital
- ♦ Aprender a instaurar la terapia de soporte necesaria en el neonato tanto de fluidoterapia, alimentación, antibioterapia y analgesia durante la hospitalización

### **Módulo 7. Patologías del sistema genitourinario en el paciente hospitalizado, tratamiento y monitorización**

- ♦ Evaluar clínicamente el sistema genitourinario y los distintos parámetros monitorizables sistémicamente y a nivel urinario
- ♦ Analizar la fisiología y fisiopatología del sistema genitourinario
- ♦ Reconocer las patologías más comunes del sistema urinario, tanto a nivel funcional, infeccioso y obstructivo
- ♦ Identificar la localización exacta de las patologías con sintomatología clínica común, que en muchos casos requieren de hospitalización para la realización de pruebas diagnósticas dinámicas
- ♦ Establecer cómo tratar y evaluar la gravedad de las patologías del sistema urinario y las ventajas que ofrece la hospitalización de muchos de estos pacientes para la monitorización y evitar la cronicidad de los procesos
- ♦ Evaluar los sistemas reproductivos del macho y de la hembra y las patologías más comunes respectivamente
- ♦ Identificar las enfermedades de transmisión sexual en el macho y la hembra y las consecuencias de éstas, así como los tratamientos posibles
- ♦ Monitorizar la yegua gestante y los posibles problemas que puedan surgir durante el postparto, así como las ventajas que ofrece la hospitalización para evitarlos

### **Módulo 8. Alteraciones del sistema endocrino. Hospitalización de caballos con problemas dermatológicos**

- ♦ Reconocer los principales problemas endocrinos, así como los métodos diagnósticos estáticos y dinámicos para cada uno de ellos
- ♦ Establecer las terapias médicas adecuadas de estabilización en los problemas endocrinos y cómo realizar la adecuación de éstas según la evolución de la enfermedad
- ♦ Determinar la nutrición adecuada en pacientes con problemas endocrinos, así como el control de obesidad en animales con síndrome metabólico
- ♦ Identificar las principales patologías que afectan a la piel en los équidos

- ♦ Examinar la etiología, signos clínicos y laboratoriales, así como establecer el pronóstico de las principales enfermedades dermatológicas en caballos
- ♦ Determinar los síntomas de las enfermedades cutáneas de origen bacteriano y vírico y proponer opciones terapéuticas
- ♦ Identificar los síntomas de las enfermedades cutáneas de origen fúngico y parasitario y proponer opciones terapéuticas
- ♦ Determinar los síntomas de las enfermedades cutáneas alérgicas e inmunomediadas y proponer opciones terapéuticas
- ♦ Identificar los síntomas de otras enfermedades de la piel como las vasculitis y las alteraciones nutricionales que se ven reflejadas en la piel

### **Módulo 9. Intoxicaciones. Patologías oftálmicas. Parasitosis en équidos. Medicina de burros. Hospitalización y medicina en pacientes geriátricos**

- ♦ Analizar el origen de las intoxicaciones y su implicación en el sistema gastrointestinal, nervioso, cardiovascular, linfático, hepático y urinario
- ♦ Reconocer los signos clínicos de las intoxicaciones relacionadas con la condición corporal, sistema esquelético y el epitelio
- ♦ Establecer una metodología de trabajo y evaluación para el paciente con patologías oftálmicas
- ♦ Examinar la metodología de implantación de sistemas de tratamiento y su manejo hospitalario
- ♦ Profundizar en la evaluación oftalmológica, identificación de patologías oculares y su tratamiento y manejo hospitalario
- ♦ Determinar los parásitos implicados en patologías respiratorias y gastrointestinales
- ♦ Establecer los diferentes tratamientos para los parásitos equinos
- ♦ Examinar las patologías endocrinas y sus particularidades en cuanto al tratamiento de los burros
- ♦ Establecer un abordaje apropiado al paciente geriátrico
- ♦ Examinar las enfermedades de declaración obligatoria más frecuentes y su diagnóstico, así como el manejo y control de enfermedades infecciosas

### **Módulo 10. Cuidados hospitalarios del paciente quirúrgico y procedimientos hospitalarios de urgencia**

- ♦ Seleccionar, con criterio científico actualizado, los mejores tratamientos para las heridas que cicatricen por segunda intención, monitorizando su evolución y, considerando las complicaciones más graves del proceso de cicatrización para poder elaborar planes de tratamiento adecuado
- ♦ Demostrar amplio manejo de las nuevas terapias como el láser o el ozono en el proceso de cicatrización de heridas
- ♦ Especializarse en la técnica de la venografía y demostrar su dominio tanto para el diagnóstico de patologías del casco como para monitorización de la evolución de la laminitis
- ♦ Demostrar un conocimiento profundo de las técnicas y medicaciones para el manejo del dolor crónico bien sea en laminitis y otras patologías
- ♦ Determinar cuándo utilizar lavados sinoviales con aguja y cuando la artroscopia, sirviéndose del conocimiento actualizado de la monitorización del líquido sinovial y de los métodos de diagnóstico por la imagen
- ♦ Elaborar planes de rehabilitación óptimos para las deformidades angulares o las deformidades flexurales
- ♦ Demostrar un conocimiento biomecánico de las técnicas de herraje usadas en las patologías estudiadas en este módulo
- ♦ Determinar cómo y cuándo realizar una traqueotomía de urgencia, y cómo realizar los cuidados posteriores
- ♦ Examinar cómo adaptar los vendajes abdominales y fajas al estado de la incisión postquirúrgica del síndrome de abdomen agudo
- ♦ Manejar las incisiones postquirúrgicas en una castración cerrada y una abierta, proponiendo diferentes planes de rehabilitación según el procedimiento
- ♦ Manejar la incisión postquirúrgica de una falectomía y determinar cuándo eliminar la sonda uretral

# 03

# Competencias

Este programa en Medicina y Cirugía Equina ha sido creado como herramienta de alta capacitación para el profesional. Este programa te capacitará para poder trabajar en todos los ámbitos relacionados con esta área con la seguridad de un experto en la materia.





“

*El Máster Título Propio en Clínica Hospitalaria Equina te proporcionará las competencias personales y profesionales imprescindibles para jugar un adecuado papel en cualquier situación profesional en este ámbito de intervención”*



## Competencias generales

---

- ♦ Conocer profundamente el diseño y la organización de un hospital equino
- ♦ Tener los conocimientos específicos necesarios para intervenir en el área digestiva en equino
- ♦ Manejar al caballo cardiópata en todos sus abordajes
- ♦ Intervenir en pacientes respiratorios
- ♦ Abordar el cuidado de pacientes neurológicos
- ♦ Trabajar con neonatos equinos
- ♦ Intervenir en los problemas genitourinarios en equinos
- ♦ Abordar los desórdenes endocrinos en equidos
- ♦ Trabajar de manera específica con burros
- ♦ Tratar las intoxicaciones en equinos
- ♦ Trabajar con patologías menos frecuentes que requieren hospitalización
- ♦ Atender al paciente geriátrico



*Actualiza tus conocimientos a través del programa en Clínica Hospitalaria Equina”*



## Competencias específicas

---

- ♦ Moverse con eficiencia en instalaciones hospitalarias equinas
- ♦ Manejar los protocolos de actuación de un hospital equino
- ♦ Realizar las pautas específicas con animales infecciosos
- ♦ Manejar farmacología en hospitalización equina
- ♦ Elegir entre diferentes terapias de mantenimiento
- ♦ Ejecutar técnicas avanzadas de exploración
- ♦ Monitorizar al paciente crítico
- ♦ Reconocer las enfermedades del aparato digestivo
- ♦ Pautar formas de intervención en enfermedades del aparato digestivo
- ♦ Explorar al caballo cardiópata y determinar su estado de salud
- ♦ Utilizar técnicas avanzadas de monitorización del paciente crítico
- ♦ Aplicar medicamentos cardiovasculares
- ♦ Desarrollar reanimación cardiopulmonar
- ♦ Aplicar tratamiento precoz
- ♦ Intervenir en alteraciones vasculares
- ♦ Realizar una exploración profunda y completa del paciente respiratorio
- ♦ Utilizar los métodos diagnósticos más avanzados en afecciones respiratorias
- ♦ Evaluar el rendimiento deportivo de un caballo
- ♦ Diagnosticar enfermedades neurológicas
- ♦ Escoger técnicas diagnósticas avanzadas y adecuadas en cada caso

- ♦ Reconocer las enfermedades musculares relacionadas con el ejercicio
- ♦ Estabilizar un potro neonato
- ♦ Establecer diferentes abordajes para potros prematuros, dismaduros y con retraso del crecimiento
- ♦ Tratar la septicemia neonatal en hospital
- ♦ Tratar las diferentes patologías en neonatos
- ♦ Pautar medidas de soporte en neonatos
- ♦ Diagnosticar las patologías genitourinarias más comunes
- ♦ Distinguir las patologías urinarias que tienen síntomas similares
- ♦ Evaluar y tratar las patologías genitourinarias
- ♦ Detectar y tratar los problemas reproductivos de caballos y yeguas
- ♦ Reconocer las enfermedades de transmisión sexual y pautar tratamientos adecuados
- ♦ Monitorizar a la yegua gestante
- ♦ Diagnosticar los problemas endocrinos de equinos
- ♦ Estabilizar pacientes con problemas endocrinos
- ♦ Pautar una alimentación adecuada a casos de problemas endocrinos
- ♦ Identificar las enfermedades de la piel en equinos
- ♦ Pautar tratamientos efectivos en enfermedades de la piel en equinos
- ♦ Distinguir enfermedades cutáneas víricas y bacterianas
- ♦ Reconocer las afecciones cutáneas de origen alérgico
- ♦ Reconocer otras afecciones que cursan con síntomas cutáneos
- ♦ Diagnosticar intoxicaciones en equinos
- ♦ Pautar intervención terapéutica en casos de intoxicación
- ♦ Abordar patologías oftálmicas en equinos
- ♦ Identificar parásitos en enfermedades respiratorias y gastrointestinales
- ♦ Pautar tratamientos en enfermedades parasitarias
- ♦ Diagnosticar y abordar las patologías endocrinas en burros de forma específica
- ♦ Realizar un tratamiento y abordaje adecuado en caso de pacientes geriátricos
- ♦ Reconocer las enfermedades de declaración obligatoria y el protocolo a seguir
- ♦ Tratar las heridas que cursen en segunda intención
- ♦ Manejar el uso del láser y el ozono en cicatrización de heridas
- ♦ Utilizar la venografía en el diagnóstico de patologías del casco y en laminitis
- ♦ Pautar medicación antidolorosa en casos de laminitis y otras patologías
- ♦ Realizar lavados sinoviales con aguja
- ♦ Realizar rehabilitación en deformidades angulares o flexulares
- ♦ Saber cuáles son las maneras de realizar un herraje en determinadas patologías
- ♦ Realizar en los casos oportunos una traqueotomía de urgencia y los cuidados posteriores
- ♦ Realizar vendajes en síndromes de abdomen agudo
- ♦ Cuidar las incisiones postquirúrgicas en castraciones cerradas y abiertas
- ♦ Cuidar la incisión de una falectomía y eliminar adecuadamente la sonda uretral



04

# Dirección del curso

Dentro del concepto de calidad total de nuestro programa, tenemos el orgullo de poner a tu disposición un cuadro docente de altísimo nivel, escogido por su contrastada experiencia. Profesionales de diferentes áreas y competencias que componen un elenco multidisciplinar completo. Una oportunidad única de aprender de los mejores.







“

*Un impresionante cuadro docente, conformado por profesionales de diferentes áreas de competencia, serán tus profesores y profesoras durante tu capacitación: una ocasión única que no te puedes perder”*

## Dirección



### Dra. Aguirre Pascasio, Carla

- ◆ Especialista veterinaria en atención clínica equina y en cirugía de tejidos blandos
- ◆ Doctora en Veterinaria por la Universidad de Murcia
- ◆ Postgrado en Fisioterapia en caballos por la Universidad de Barcelona
- ◆ Máster in Business and Administration por la ENAE Business School, Murcia
- ◆ Certificada en Medicina Interna por el Royal College Veterinary of London y por la Universidad de Liverpool
- ◆ Certificada en Cirugía de Tejidos Blandos por el Royal College Veterinary of London y por la Universidad de Liverpool
- ◆ Certificado Español en Clínica Equina por el Consejo de Veterinarios de España
- ◆ Board Eligible in the ECEIM (European College of Equine Internal Medicine)
- ◆ Fellowship en el Hospital Equino Casal do Rio



### Dra. Alonso de Diego, María

- ◆ Especialista en el Servicio de Medicina Interna Equina del Hospital Clínico Veterinario de la Universidad Alfonso X El Sabio
- ◆ Profesora asociada de la Facultad de Veterinaria de la Universidad Alfonso X El Sabio
- ◆ Veterinaria de clínica equina ambulante
- ◆ Residencia en el Hospital Clínico Veterinario de la Universidad Complutense de Madrid
- ◆ Estancias de formación en varios hospitales de Kentucky en el área de Medicina Interna Equina
- ◆ Certificado Español en Clínica Equina
- ◆ Miembro de: Asociación de Veterinarios Especialistas en Équidos, Sociedad Española de Ozonoterapia

## Profesores

### **Dra. Benito Bernáldez, Irene**

- ♦ Veterinaria responsable del Servicio de Reproducción Oftalmología y Nutrición de MC Veterinaria
- ♦ Licenciada en Veterinaria por la Universidad de Extremadura
- ♦ Internado en Medicina y Cirugía Equina en el Hospital Clínico Veterinario de la Universidad Autónoma de Barcelona
- ♦ Prácticas profesionales mediante la Beca Quercus (Programa Leonardo Da Vinci) para titulados de la Universidad de Extremadura
- ♦ Beca Erasmus Práctica en el Hospital Equino de la Universidad de Bristol
- ♦ Curso online de formación sobre actividades administrativas en relación con el cliente y gestión administrativa impartidas por la Academia La Glorieta
- ♦ Asistencia a los cursos de Ozonoterapia en Équidos coordinados por María de la Cuesta y organizados por la SEOT (Sociedad Española de Ozonoterapia)

### **Dra. Villalba Orero, María**

- ♦ Asesora científica de ecografía cardiovascular y pulmonar en el Centro Nacional de Investigaciones Cardiovasculares
- ♦ Jefa y fundadora de CardiologíaEquina\_MVO
- ♦ Jefa del Servicio de Anestesia Equina en Asurvet Equidos
- ♦ Doctora en Medicina Veterinaria por la Universidad Complutense de Madrid
- ♦ Licenciada en Veterinaria por la Universidad Complutense de Madrid
- ♦ Máster en Ciencias Veterinarias por la Universidad Complutense de Madrid
- ♦ Máster en Cardiología Veterinaria
- ♦ Certificado Europeo en Cardiología Veterinaria (ESVPS)

### **Dra. De La Cuesta Torrado, María**

- ♦ Veterinaria con especialidad clínica en Medicina Interna Equina
- ♦ Profesora asociada del departamento de Medicina y Cirugía Equina en la Universidad Cardenal Herrera CEU de Valencia
- ♦ Doctorado en Estudios Avanzados por la Universidad Complutense de Madrid
- ♦ Máster en Medicina Interna Equina por la Universidad Alfonso X el Sabio
- ♦ Fundadora de MC Veterinaria
- ♦ Miembro del Comité organizador del 12th European College of Equine Internal Medicine Congress
- ♦ Miembro de la Junta Directiva de la Sociedad Española de Ozonoterapia
- ♦ Miembro de la Comisión de Clínicos Equinos del Colegio Oficial de Veterinarios de Valencia
- ♦ Miembro de la Asociación Española de Veterinarios Especialistas en Équidos (AVEE)
- ♦ Miembro del comité científico y coordinadora de cursos y congresos, en el área de la ozonoterapia, avalados por créditos de formación continuada otorgados por el Sistema Nacional de Salud

### **Dra. Rodríguez Vizcaíno, María Jesús**

- ♦ Veterinaria al servicio de Medicina y Cirugía Equina de la Fundación Clínica Veterinaria de la Universidad de Murcia
- ♦ Licenciada en Veterinaria por la Universidad de Murcia
- ♦ Certificado otorgado por el Royal College of Veterinary Surgeons (RCVS)
- ♦ Experta en Cirugía Equina-Ortopedia (Cert ES-Orth)
- ♦ Diploma en el Colegio Americano de Veterinarios Especialistas en Medicina Deportiva
- ♦ Profesora Asociada a programas de Rehabilitación y Cirugía Equina



#### **Dña. Criado González, Raquel**

- ♦ Residente en Cirugía y Medicina Deportiva Equina en el hospital Clínico Veterinario de la Universidad Alfonso X el Sabio
- ♦ Veterinaria especializada en equinos
- ♦ Graduada en Veterinaria por la Universidad CEU Cardenal-Herrera de Valencia

#### **Dra. Díez de Castro, Elisa**

- ♦ Veterinaria especialista en Medicina Interna Equina
- ♦ Veterinaria en el Hospital Clínico Veterinario de la Universidad de Córdoba
- ♦ Investigadora en Medicina Interna Equina
- ♦ Docente en estudios universitarios de Veterinaria
- ♦ Doctora en Veterinaria por la Universidad de Córdoba
- ♦ Licenciada en Veterinaria por la Universidad de Córdoba
- ♦ Máster Oficial en Medicina, Sanidad y Mejora Animal por la Universidad de Córdoba

#### **Dra. Martín Giménez, Tamara**

- ♦ Especialista en Cirugía Equina
- ♦ Servicio de Cirugía Equina y Medicina Deportiva y Rehabilitación en el Hospital Clínico Veterinario CEU. Universidad Cardenal Herrera, Valencia
- ♦ Tutora Máster Universitario en Salud Pública en la Universidad de Zaragoza
- ♦ Profesora de formación profesional módulos de Técnico y Auxiliar Ecuestre en el Institut d'estudis aplicats S.L. Barcelona
- ♦ Postgrado en Clínica Equina por la Universidad Autònoma de Barcelona (UAB)

#### **Dra. Martín Cuervo María**

- ♦ Responsable del Servicio de Medicina Interna del Hospital Clínico Veterinario de la Universidad de Extremadura
- ♦ Investigadora especializada en Especies Mayores
- ♦ Profesora Asociada del Departamento de Medicina y Cirugía Animal de la Universidad de Extremadura
- ♦ Doctora en Medicina Veterinaria por la Universidad de Extremadura
- ♦ Licenciada en Veterinaria por la Universidad de Córdoba
- ♦ Veterinaria FEI
- ♦ Primer premio de la IV edición de los premios de la Real Academia de Ciencias Veterinarias y el Instituto Tomas Pascual Sanz
- ♦ Premio "Fundación obra Pía de los Pizarro" de los XLVI Coloquios Históricos de Extremadura  
Miembro de: *European Board of Veterinary Specialization (EBVS)*, *European College of Equine Internal Medicine (ECVIM)*, la Asociación Española de Veterinarios Especialistas en Équidos (AVEE)

#### **Dra. Rodríguez Hurtado, Isabel**

- ♦ Jefa del Servicio de Grandes Animales en el Hospital Veterinario de la Universidad Alfonso X El Sabio
- ♦ Profesora y coordinadora de la asignatura Patología Médica y Nutrición de la Licenciatura de Veterinaria en la Universidad Alfonso X el Sabio
- ♦ Profesora del Máster de Postgrado en Medicina Interna Equina de la Universidad Alfonso X el Sabio
- ♦ Responsable del Área de Grandes Animales del Hospital Clínico Veterinario



- ♦ Doctorada en Veterinaria por la Universidad Alfonso X El Sabio
- ♦ Diplomada por el Colegio Americano de Medicina Interna Veterinaria
- ♦ Internado y residencia en Medicina Interna de Caballos en Auburn University
- ♦ Máster en Ciencias Biomédicas por Auburn University
- ♦ Máster en Metodología de la Investigación en Ciencias de la Salud por la Universidad Alfonso X El Sabio

#### **Dra. Gómez Lucas, Raquel**

- ♦ Experta en Medicina Deportiva en caballos en el Hospital Clínico Veterinario UAX
- ♦ Responsable del Servicio de Medicina Deportiva y Diagnóstico por Imagen del área de Grandes Animales del Hospital Clínico Veterinario de la Universidad Alfonso X el Sabio
- ♦ Profesora del Grado de Veterinaria de la Universidad Alfonso X el Sabio, con docencia en Diagnóstico por Imagen, Medicina Interna y Anatomía Aplicada Equinas
- ♦ Profesora del Máster de Postgrado de Internado Medicina y Cirugía Equinas de la Universidad Alfonso X el Sabio
- ♦ Responsable del Máster de Postgrado de Medicina Deportiva y Cirugía Equina de la Universidad Alfonso X el Sabio
- ♦ Doctora en Veterinaria por la Universidad CEU – Cardenal Herrera
- ♦ Licenciada en Veterinaria por la Universidad Complutense de Madrid
- ♦ Diplomada por el Colegio Americano de Medicina Deportiva Equina y Rehabilitación

#### **Dra. Fuentes Romero Beatriz**

- ♦ Médico del Servicio Medicina Interna Equina. Hospital clínico veterinario Universidad de Extremadura
- ♦ Veterinaria Especializada en Caballos. ELEBA-VET

- ♦ Responsable Medicina Interna. EQUUS IBÉRICA
- ♦ Profesora del Master-Internado
- ♦ Urgencias 24h Caballos. Asurvet
- ♦ Grupo de Investigación Aarhus University en Veterinaria, Alimentación, nutrición y bienestar animal
- ♦ Licenciada en Veterinaria por la Universidad Alfonso X el Sabio
- ♦ Licenciatura en Biología. Universidad de Alcalá
- ♦ Máster en residencia de Medicina Interna Equina
- ♦ Residencia por el Colegio Europeo de Medicina Interna.
- ♦ Miembro de la Asociación Española de Veterinarios Especialistas en Équidos (AVEE)

#### **Dra. Forés Jackson Paloma**

- ♦ Veterinaria especializada en Clínica Equina y en Biopatología
- ♦ Especialista en el Departamento de Patología Animal II de la Facultad de Veterinaria de la UCM
- ♦ Vicedecana de Estudiantes y Orientación Profesional de la Facultad de Veterinaria en la Universidad Complutense de Madrid
- ♦ Profesora titular del Departamento de Medicina y Cirugía Animal de la UCM
- ♦ Doctora en Veterinaria por la Universidad Complutense de Madrid
- ♦ Licenciada en Veterinaria por la Universidad Complutense de Madrid
- ♦ Estancia en el College of Veterinary Medicine, Department of Large Animal Clinicalsciences, de la Universidad de Gainesville de Florida
- ♦ Miembro del Servicio de Medicina Equina del Hospital Clínico Veterinario Complutense

# 05

## Estructura y contenido

Los contenidos han sido desarrollados por sus diferentes expertos, con una finalidad clara: conseguir que nuestro alumnado adquiera todas y cada una de las habilidades necesarias para convertirse en verdaderos expertos en esta materia.

Un programa completísimo y muy bien estructurado que te llevará hacia los más elevados estándares de calidad y éxito.




“

*Un completísimo programa docente, estructurado en unidades didácticas muy bien desarrolladas, orientadas a un aprendizaje compatible con tu vida personal y profesional”*

## Módulo 1. Introducción a la medicina hospitalaria

- 1.1. Organización de un hospital equino
  - 1.1.1. Instalaciones
    - 1.1.1.1. Salas de exploración. Salas diagnóstico. Quirófanos. Boxes inducción y recuperación
    - 1.1.1.2. Tipos de boxes de hospitalización según patología
    - 1.1.1.3. Equipación necesaria por box
  - 1.1.2. Protocolos de actuación y desinfección del hospital
- 1.2. Principios farmacológicos en clínica hospitalaria
  - 1.2.1. Diseño de las pautas de administración
  - 1.2.2. Monitorización de concentraciones plasmáticas
  - 1.2.3. Dosificación en fallo renal
- 1.3. Uso racional de antibióticos en hospitalización
  - 1.3.1. Uso profiláctico de antibióticos
  - 1.3.2. Uso terapéutico de antibióticos
  - 1.3.3. Resistencias bacterianas frecuentes en hospital y protocolos de actuación
- 1.4. Tratamiento del dolor en équidos
  - 1.4.1. Detección del dolor en pacientes hospitalizados
  - 1.4.2. Analgesia multimodal
    - 1.4.2.1. AINE'S
    - 1.4.2.2. Opiáceos
    - 1.4.2.3.  $\alpha 2$  agonistas
    - 1.4.2.4. Anestésicos locales
    - 1.4.2.5. Ketamina
    - 1.4.2.6. Otros
  - 1.4.3. Tratamiento del dolor con catéteres epidurales y perineurales
  - 1.4.4. Terapias complementarias
    - 1.4.4.1. Acupuntura
    - 1.4.4.2. Ondas de choque extracorpóreas
    - 1.4.4.3. Quiropraxia
    - 1.4.4.4. Terapia con láser
- 1.5. Aproximación clínica al paciente hospitalario
  - 1.5.1. Clasificación del paciente según la gravedad del cuadro clínico
  - 1.5.2. Protocolo de hospitalización según la gravedad del cuadro clínico
  - 1.5.3. Tipos de catéter intravenoso y usos en hospitalización
  - 1.5.4. Técnicas de monitorización
    - 1.5.4.1. Revisión clínica UCIs, TPRs
    - 1.5.4.2. HematocritoProteínas
    - 1.5.4.3. Densidad urinaria
- 1.6. Fundamentos de fluidoterapia en hospitalización
  - 1.6.1. Fluidoterapia parenteral
    - 1.6.1.1. Tipos de fluidos
    - 1.6.1.2. Ritmo de infusión
  - 1.6.2. Rehidratación enteral
  - 1.6.3. Coloides sintéticos y naturales
  - 1.6.4. Hemoterapia
- 1.7. Nutrición enteral y parenteral de pacientes hospitalizados
  - 1.7.1. Tipos de pienso
  - 1.7.2. Tipos de forrajes
  - 1.7.3. Suplementos alimenticios
  - 1.7.4. Pautas de administración en pacientes hospitalizados
  - 1.7.5. Nutrición parenteral total y parcial
- 1.8. Patologías del sistema hematopoyético
  - 1.8.1. Anemia hemolítica
    - 1.8.1.1. Anemia hemolítica inmunomediada
    - 1.8.1.2. Anemia infecciosa equina
    - 1.8.1.3. Piroplasmosis
    - 1.8.1.4. Otras causas
  - 1.8.2. Anemia hemorrágica
    - 1.8.2.1. Hemoperitoneo y hemotórax
    - 1.8.2.2. Pérdidas gastrointestinales
    - 1.8.2.3. Pérdidas con otro origen



- 
- 1.8.3. Anemias no regenerativas
    - 1.8.3.1. Anemia por deficiencia de hierro
    - 1.8.3.2. Anemia por inflamación/infección crónica
    - 1.8.3.3. Anemia aplásica
  - 1.8.4. Alteraciones de la coagulación
    - 1.8.4.1. Alteraciones de las plaquetas
      - 1.8.4.1.1. Trombocitopenia
      - 1.8.4.1.2. Alteraciones funcionales de las plaquetas
    - 1.8.4.2. Alteraciones de la hemostasia secundaria
      - 1.8.4.2.1. Hereditarias
      - 1.8.4.2.2. Adquiridas
    - 1.8.4.3. Trombocitosis
    - 1.8.4.4. Desórdenes linfoproliferativos
    - 1.8.4.5. Coagulación Intravascular Diseminada. CID
  - 1.9. Hemograma sanguíneo y bioquímica sérica del paciente hospitalizado. Gasometría
    - 1.9.1. Serie roja
    - 1.9.2. Serie blanca
    - 1.9.3. Bioquímica sérica
    - 1.9.4. Gasometría arterial
  - 1.10. Patologías del sistema inmunitario en pacientes hospitalizados
    - 1.10.1. Tipos de hipersensibilidad
    - 1.10.2. Patologías asociadas a hipersensibilidad
      - 1.10.2.1. Reacción anafiláctica
      - 1.10.2.2. Púrpura hemorrágica
    - 1.10.3. Autoinmunidad
    - 1.10.4. Inmunodeficiencias más importantes en équidos
      - 1.10.4.1. Test diagnósticos
      - 1.10.4.2. Inmunodeficiencias primarias
      - 1.10.4.3. Inmunodeficiencias secundarias
    - 1.10.5. Inmunomoduladores
      - 1.10.5.1. Inmunoestimulantes
      - 1.10.5.2. Inmunosupresores

## Módulo 2. Problemas digestivos y hepáticos en el paciente hospitalizado

- 2.1. Examen físico y métodos diagnósticos en patologías gastrointestinales
  - 2.1.1. Examen del paciente con síndrome abdominal agudo
  - 2.1.2. Sondaje nasogástrico y palpación rectal
  - 2.1.3. Analítica sanguínea, abdominocentesis y examen fecal
  - 2.1.4. Protocolo de ecografía abdominal
  - 2.1.5. Endoscopia
  - 2.1.6. Test de absorción
  - 2.1.7. Hospitalización del paciente con patología gastrointestinal y monitorización
- 2.2. Fisiopatología de la inflamación gastrointestinal
  - 2.2.1. Inicio de la reacción inflamatoria, respuesta vascular, células implicadas, lesión tisular
  - 2.2.2. Fisiopatología de la diarrea
  - 2.2.3. Fisiopatología del íleo paralítico
- 2.3. Cavidad oral, esófago y estómago
  - 2.3.1. Examen de la cavidad oral y esófago
  - 2.3.2. Patologías dentales
  - 2.3.3. Disfagia
  - 2.3.4. Obstrucción esofágica y esofagitis
  - 2.3.5. Úlceras gastroduodenales
    - 2.3.5.1. Fisiopatología
    - 2.3.5.2. Signos clínicos y diagnóstico
    - 2.3.5.3. Tratamiento
  - 2.3.6. Impactación de estómago
  - 2.3.7. Laminitis por sobrecarga de carbohidratos
- 2.4. Patologías del intestino delgado peritoneo y mesenterio
  - 2.4.1. Enfermedades inflamatorias del intestino delgado
    - 2.4.1.1. Duodenitis y yeyunitis proximal
    - 2.4.1.2. Síndrome de malabsorción y maldigestión
  - 2.4.2. Enfermedades obstructivas del intestino delgado
    - 2.4.2.1. Impactación de íleon
    - 2.4.2.2. Lesiones estrangulantes del intestino delgado
  - 2.4.3. Peritonitis y patología mesentérica
- 2.5. Patologías de ciego y colon
  - 2.5.1. Enfermedades inflamatorias del colon y ciego
    - 2.5.1.1. Infecciosas: Salmonella, Fiebre de Potomac, Clostridium, Estrongilos, Ciatostomas
    - 2.5.1.2. Tóxicas: Disbiosis, AINE's, cantaridina, arsénico
  - 2.5.2. Tratamiento de la diarrea aguda
  - 2.5.3. Enfermedades estrangulantes y vasculares del colon
    - 2.5.3.1. Vólvulo de colon
    - 2.5.3.2. Prolapso rectal
    - 2.5.3.3. Infarto no estrangulante por S. Vulgaris
  - 2.5.4. Enfermedades que cursan con obstrucción simple del colon
    - 2.5.4.1. Impactación de ciego
    - 2.5.4.2. Impactación de colon mayor
    - 2.5.4.3. Enterolitos, fecalitos, tricobezoares y cuerpos extraños
    - 2.5.4.4. Impactación por arena
    - 2.5.4.5. Desplazamientos de colon
    - 2.5.4.6. Impactación de colon menor
- 2.6. Neoplasias del sistema gastrointestinal
  - 2.6.1. Linfoma intestinal
  - 2.6.2. Carcinoma de células escamosas
  - 2.6.3. Leiomioma
  - 2.6.4. Hemangiosarcoma
  - 2.6.5. Adenocarcinoma
  - 2.6.6. Mesotelioma
- 2.7. Patologías hepáticas en pacientes hospitalizados
  - 2.7.1. Evaluación diagnóstica específica del hígado. Daño hepático e insuficiencia hepática. Analítica. Pruebas de funcionalidad
  - 2.7.2. Fisiopatología y signos clínicos: ictericia, pérdida de peso, fotosensibilidad, signos de alteración gastrointestinal, diátesis hemorrágica, encefalopatía hepática
  - 2.7.3. Ecografía y biopsia hepática
  - 2.7.4. Enfermedades específicas del hígado
    - 2.7.4.1. Agudas: enfermedad de *Theiler*, *hepatocivirus*, hepatitis causadas por *Clostridium*, hepatitis bacteriana ascendente, hiperlipemia y lipidosis hepática
    - 2.7.4.2. Crónicas: hepatitis activa crónica, colelitiasis, abscesos y neoplasias hepáticas
  - 2.7.5. Tratamiento hospitalario de enfermedad hepática

- 2.8. Endotoxemia y consecuencias de la misma en el paciente hospitalizado
  - 2.8.1. Causas y fisiopatología de la endotoxemia
  - 2.8.2. Signos clínicos y diagnóstico de la endotoxemia
  - 2.8.3. Consecuencias: laminitis y CID
- 2.9. Hospitalización del paciente con problemas gastrointestinales. Monitorización específica y tratamiento
  - 2.9.1. Monitorización: UCIs, Htc y prot, vaciado gástrico, control de pérdidas, monitorización del dolor
  - 2.9.2. Rehidratación y mantenimiento de la presión oncótica
  - 2.9.3. Tratamiento del íleo paralítico
  - 2.9.4. Tratamiento de la endotoxemia
  - 2.9.5. Tratamiento del CID
  - 2.9.6. Prevención y tratamiento de laminitis
    - 2.9.6.1. Terapia farmacológica preventiva
    - 2.9.6.2. Crioterapia
    - 2.9.6.3. Terapia de soporte palmar
- 2.10. Nutrición del paciente con patología digestiva y hepática
  - 2.10.1. Nutrición enteral normal y por sonda
  - 2.10.2. Nutrición parenteral
  - 2.10.3. Particularidades nutricionales del paciente hepático
- 3.4. Patologías cardíacas estructurales más comunes en caballos ingresados
  - 3.4.1. Congénitas
  - 3.4.2. Adquiridas
- 3.5. Arritmias más comunes en caballos ingresados
  - 3.5.1. No patológicas
  - 3.5.2. Patológicas
- 3.6. Complicaciones cardíacas en el paciente crítico
  - 3.6.1. Estructurales
    - 3.6.1.1. Conducto arterioso persistente
    - 3.6.1.2. Endocarditis, miocarditis, pericarditis
    - 3.6.1.3. Taponamiento cardíaco
  - 3.6.2. Del ritmo cardíaco
    - 3.6.2.1. Silencio atrial y parada cardíaca
    - 3.6.2.2. Ritmos ventriculares
- 3.7. Terapia cardíaca
  - 3.7.1. Farmacología cardiovascular
  - 3.7.2. Reanimación cardiovascular
- 3.8. Manejo de la insuficiencia cardíaca y del shock
  - 3.8.1. Insuficiencia cardíaca
  - 3.8.2. Shock
- 3.9. Alteraciones vasculares en caballos ingresados
  - 3.9.1. Fístula aortocardiaca
  - 3.9.2. Fístula aortopulmonar
  - 3.9.3. Vasculitis
  - 3.9.4. Tromboflebitis
  - 3.9.5. Trombosis aortoiliacas
- 3.10. Terapia vascular
  - 3.10.1. Farmacológica
  - 3.10.2. Quirúrgica

### Módulo 3. Patologías cardíacas en pacientes hospitalizados

- 3.1. Evaluación del sistema cardiovascular
  - 3.1.1. Anamnesis y examen clínico
  - 3.1.2. Auscultación cardíaca
  - 3.1.3. Soplos cardíacos
    - 3.1.3.1. Soplos fisiológicos
    - 3.1.3.2. Soplos patológicos
  - 3.1.4. Evaluación de sistema arterial y venoso
- 3.2. Monitorización del paciente hospitalizado I
  - 3.2.1. Ecocardiografía
  - 3.2.2. Ecografía vascular
- 3.3. Monitorización del paciente hospitalizado II
  - 3.3.1. Electrocardiografía
  - 3.3.2. Telemetría continuada
  - 3.3.3. Gasto cardíaco

## Módulo 4. Patologías respiratorias en pacientes hospitalizados

- 4.1. Evaluación clínica del sistema respiratorio y métodos diagnósticos
  - 4.1.1. Exploración del sistema respiratorio
  - 4.1.2. Gasometría
  - 4.1.3. Toma de muestras del tracto respiratorio
    - 4.1.3.1. Muestras de cavidad nasal, faringe y bolsas guturales
    - 4.1.3.2. Aspirado traqueal y lavado bronco alveolar
    - 4.1.3.3. Toracocentesis
    - 4.1.3.4. Biopsia pulmonar
  - 4.1.4. Endoscopia
    - 4.1.4.1. Endoscopia estática y dinámica de vías aéreas altas
    - 4.1.4.2. Sinuscopia
    - 4.1.4.3. Toracoscopia
  - 4.1.5. Test de funcionalidad pulmonar
  - 4.1.6. Gammagrafía, TAC
- 4.2. Radiología y ecografía del aparato respiratorio
  - 4.2.1. Radiología
    - 4.2.1.1. Cavidad nasal, senos y bolsas guturales
    - 4.2.1.2. Laringe y tráquea
      - 4.2.1.3. Tórax
  - 4.2.2. Ecografía
    - 4.2.2.1. Técnica ecográfica
    - 4.2.2.2. Ecografía laríngea
    - 4.2.2.3. Efusión pleural
    - 4.2.2.4. Atelectasia, consolidación y masas
    - 4.2.2.5. Pneumotórax
- 4.3. Patologías de vías aéreas altas
  - 4.3.1. Patologías de cavidad nasal senos y bolsas guturales
  - 4.3.2. Patologías faríngeas, palatinas y laríngeas
  - 4.3.3. Patologías de la tráquea
- 4.4. Evaluación diagnóstica específica de vías aéreas baja
  - 4.4.1. Aspirado Transtraqueal (ATT)
  - 4.4.2. Lavado Bronco Alveolar (BAL)
  - 4.4.3. Test de funcionalidad pulmonar
  - 4.4.4. Gasometría
  - 4.4.5. Ecografía y radiografía torácicas
- 4.5. Patologías inflamatorias de vías aéreas bajas
  - 4.5.1. Asma equino
  - 4.5.2. Hemorragia pulmonar inducida por el ejercicio
  - 4.5.3. Edema de pulmón
- 4.6. Enfermedades infecciosas bacterianas y fúngicas de las vías aéreas
  - 4.6.1. Papera equina. Infección por Streptococcus equi equi
  - 4.6.2. Neumonía bacteriana y pleuroneumonía
  - 4.6.3. Neumonía fúngica
- 4.7. Neumonías de origen mixto. Enfermedades infecciosas víricas de las vías aéreas y tumores
  - 4.7.1. Neumonía intersticial y fibrosis pulmonar
  - 4.7.2. Herpes virus equinos I, IV y V
  - 4.7.3. Influenza equina
  - 4.7.4. Tumores del sistema respiratorio
- 4.8. Alteraciones de la pared torácica, pleura, mediastino y diafragma
  - 4.8.1. Fractura de costillas, pneumotórax y pneumomediastino
  - 4.8.2. Hernia diafragmática
  - 4.8.3. Efusión pleural, hemotórax y quilotórax
  - 4.8.4. Pleuroneumonía
- 4.9. Hospitalización del caballo con enfermedades respiratorias
  - 4.9.1. Manejo y monitorización
  - 4.9.2. Terapia farmacológica respiratoria
    - 4.9.2.1. Antibioterapia sistémica e inhalada
    - 4.9.2.2. Antiinflamatorios esteroideos y no esteroideo
    - 4.9.2.3. Broncodilatadores y mucolíticos
    - 4.9.2.4. Fármacos que disminuyen la fibrosis pulmonar y las adherencias pleurales
  - 4.9.5. Oxigenoterapia
  - 4.9.6. Fluidoterapia y plasmoterapia
  - 4.9.7. Drenaje pleural permanente y toracotomía



- 4.10. Evaluación cardiorespiratoria del rendimiento deportivo
  - 4.10.1. Respuesta cardiorrespiratoria al ejercicio y al entrenamiento
  - 4.10.2. Parámetros y técnicas de monitorización
  - 4.10.3. Test de esfuerzo

## Módulo 5. Problemas neurológicos y musculares en el paciente hospitalizado

- 5.1. Evaluación del sistema nervioso. Localización anatómica de la lesión
  - 5.1.1. Exploración neurológica en estación
  - 5.1.2. Exploración en movimiento
  - 5.1.3. Localización de la lesión
- 5.2. Métodos complementarios en patologías neurológicas
  - 5.2.1. Líquido cefalorraquídeo: obtención y análisis
  - 5.2.2. Diagnóstico por imagen; radiología, mielografía y resonancia magnética
  - 5.2.3. Electromiografía y electroencefalografía
  - 5.2.4. Determinaciones laboratoriales
- 5.3. Manejo hospitalario del paciente neurológico
  - 5.3.1. Manejo médico y de soporte del caballo neurológico
  - 5.3.2. Manejo específico del caballo en decúbito
- 5.4. Patologías neurológicas I. Patologías craneales
  - 5.4.1. Meningitis
  - 5.4.2. Traumatismo craneoencefálico
  - 5.4.3. Afectaciones pares craneales
  - 5.4.4. Patologías del cerebelo
  - 5.4.5. Epilepsia
- 5.5. Patologías neurológicas II. Patologías medulares
  - 5.5.1. Mielopatía estenótica cervical
  - 5.5.2. Malformación atlantooccipital
  - 5.5.3. Traumatismos/luxaciones
  - 5.5.4. Osteomielitis cervical
  - 5.5.5. Tétanos
- 5.6. Patologías neurológicas III. Patologías nervios periféricos y neuromusculares
  - 5.6.1. Botulismo
  - 5.6.2. Enfermedad de la neurona motora
  - 5.6.3. Neuropatías periféricas
- 5.7. Patologías neurológicas multifocales
  - 5.7.1. Mieloencefalopatía
  - 5.7.2. Disautonomía
  - 5.7.3. Mieloencefalopatía por herpesvirus
  - 5.7.4. Mieloencefalopatía protozoaria
  - 5.7.5. Mieloencefalopatía verminosa
  - 5.7.6. Polineuritis o neuritis de cauda equina
  - 5.7.7. Rabia
  - 5.7.8. Virus del Oeste del Nilo
- 5.8. Evaluación y métodos diagnósticos de las patologías musculares
  - 5.8.1. Examen físico
  - 5.8.2. Alteraciones analíticas y del urianálisis
  - 5.8.3. Biopsia muscular
  - 5.8.4. Electromiografía
- 5.9. Patologías musculares relacionadas con el esfuerzo
  - 5.9.1. Rabdomiólisis
    - 5.9.1.1. Rabdomiólisis esporádica
    - 5.9.1.2. Rabdomiólisis recurrente
  - 5.9.2. Miopatías traumáticas
  - 5.9.3. Alteraciones electrolíticas
  - 5.9.4. Deficiencia de enzimas mitocondriales
  - 5.9.5. Deficiencias asociadas al almacenamiento de glucógeno
- 5.10. Miopatías no asociadas al ejercicio
  - 5.10.1. Miopatías inflamatorias, infecciosas e inmunomediadas
  - 5.10.2. Miopatías tóxicas y hormonales
  - 5.10.3. Miopatías nutricionales
  - 5.10.4. Miopatías circulatorias: postanestésica y tromboembólicas
  - 5.10.5. Hipertermia maligna
  - 5.10.6. Desórdenes del tono muscular: miotonías
    - 5.10.6.1. Parálisis periódica hiperkalémica

## Módulo 6. Patologías médicas y hospitalización en potros

- 6.1. Examen del neonato y monitorización
  - 6.1.1. Atención y hospitalización del potro neonato
  - 6.1.2. Parámetros clínicos normales en el potro durante los primeros días de vida
  - 6.1.3. Inicio del funcionamiento de los sistemas orgánicos en el momento del nacimiento y durante los primeros meses de vida
    - 6.1.3.1. Sistema gástrico
    - 6.1.3.2. Sistema respiratorio
    - 6.1.3.3. Sistema endocrino
    - 6.1.3.4. Sistema muscular y neurológico
    - 6.1.3.5. Sistema oftálmico
- 6.2. Alteración de la edad gestacional en el potro
  - 6.2.1. Potro prematuro, dismaduro y con retraso en crecimiento
  - 6.2.2. Reanimación cardio pulmonar
- 6.3. Fallo de transferencia de inmunidad y sepsis
  - 6.3.1. Fallo de transferencia de inmunidad pasiva. Causas
  - 6.3.2. Sepsis neonatal
  - 6.3.3. Tratamiento, manejo y hospitalización del potro séptico
- 6.4. Patologías neurológicas y hospitalización del potro neurológico
  - 6.4.1. Encefalopatía hipóxica isquémica
  - 6.4.2. Encefalitis séptica, meningitis y encefalopatías metabólicas
  - 6.4.3. Patologías neurológicas congénitas
  - 6.4.4. Hospitalización y manejo del potro con patología neurológica
- 6.5. Patologías respiratorias y hospitalización en el potro neonato
  - 6.5.1. Patologías bacterianas y víricas
  - 6.5.2. Rotura de costillas
  - 6.5.4. Distrés respiratorio agudo
  - 6.5.4. Diagnóstico por imagen: ecografía y radiología
  - 6.5.5. Hospitalización y monitorización del potro con patología respiratoria
- 6.6. Patologías gastrointestinales y hepáticas. Diagnóstico y Monitorización
  - 6.6.1. Diarreas bacterianas y víricas
  - 6.6.2. Impactación de meconio
  - 6.6.3. Patologías gastrointestinales congénitas
  - 6.6.4. Úlceras gástricas
  - 6.6.5. Enfermedad de Tyzzer
  - 6.6.6. Herpesvirus equino
  - 6.6.7. Isoeritrolisis neonatal
- 6.7. Patologías musculoesqueléticas en el potro neonato
  - 6.7.1. Déficit de Vitamina E y Selenio
  - 6.7.2. Patologías musculares congénitas
- 6.8. Patologías urinarias, endocrinas y monitorización
  - 6.8.1. Onfaloflebitis, onfaloarteritis y uraco persistente
  - 6.8.2. Rotura de vejiga
  - 6.8.3. Monitorización del neonato con patologías urinarias
  - 6.8.4. Alteraciones del tiroides
    - 6.8.4.1. Hipotiroidismo
    - 6.8.4.2. Enfermedad sistémica asociada a hipotiroidismo
    - 6.8.4.3. Monitorización del neonato con patología tiroidea
  - 6.8.5. Alteraciones del axis somatotrópico
    - 6.8.5.1. Hipoglucemia
    - 6.8.5.2. Hiperglucemia
    - 6.8.5.3. Monitorización del neonato con falta de maduración del sistema endocrino
- 6.9. Fluidoterapia y nutrición aplicables en el potro neonato
  - 6.9.1. Tipos de catéteres intravenosos y equipos de infusión
  - 6.9.2. Tipos de fluidos
  - 6.9.3. Tipos de coloides
  - 6.9.4. Plasmoterapia y hemoterapia
  - 6.9.5. Alimentación parenteral total y parcial
- 6.10. Farmacología en neonatología
  - 6.10.1. Antibioterapia en potros
  - 6.10.2. Analgesia en potros
  - 6.10.3. Otras medicaciones importantes

## Módulo 7. Patologías del sistema genitourinario en el paciente hospitalizado, tratamiento y monitorización

- 7.1. Evaluación del sistema urinario
  - 7.1.1. Parámetros hematológicos y bioquímicos relacionados con el sistema renal
  - 7.1.2. Urianálisis y excreción fraccionada de electrolitos
  - 7.1.3. Métodos diagnósticos en el sistema urinario
    - 7.1.3.1. Ecografía sistema urinario
    - 7.1.3.2. Endoscopia del sistema urinario
    - 7.1.3.3. Biopsia renal
    - 7.1.3.4. Test de privación de agua
- 7.2. Fisiología y fisiopatología urinaria
  - 7.2.1. Anatomía y fisiología renal
  - 7.2.2. Fisiopatología del fallo renal
- 7.3. Fallo renal
  - 7.3.1. Fallo renal agudo. Tratamiento y monitorización
  - 7.3.2. Fallo renal crónico. Tratamiento y monitorización
  - 7.3.3. Síndrome urémico. Tratamiento y monitorización
- 7.4. Infecciones del tracto urinario
  - 7.4.1. Uretritis, cistitis y pielonefritis
  - 7.4.2. Terapias y monitorización de las infecciones del tracto urinario
  - 7.4.3. Patología obstructiva del tracto urinario
  - 7.4.4. Tratamiento de las patologías obstructivas del tracto urinario
- 7.5. Otras patologías del tracto urinario
  - 7.5.1. Patologías que cursen con poliuria/polidipsia
  - 7.5.2. Acidosis tubular renal
  - 7.5.3. Tumores del tracto urinario
- 7.6. Incontinencia urinaria y disfunción vesical
- 7.7. Evaluación del sistema reproductor
  - 7.7.1. Evaluación del sistema reproductor del macho
  - 7.7.2. Evaluación del sistema reproductor de la hembra
- 7.8. Patologías del sistema reproductor de la yegua
  - 7.8.1. Patologías vulvares, vaginales, cervicales, uterinas y ováricas
  - 7.8.2. Enfermedades de transmisión sexual

- 7.9. La yegua gestante
  - 7.9.1. Evaluación y monitorización de la yegua gestante
  - 7.9.2. Patologías asociadas al postparto
- 7.10. Patologías del sistema reproductor del semental
  - 7.10.1. Patologías genitales del macho: alteraciones del pene, prepucio, escroto, testículo, epidídimo y glándulas accesorias
  - 7.10.2. Enfermedades de transmisión sexual

## Módulo 8. Alteraciones del sistema endocrino. Hospitalización de caballos con problemas dermatológicos

- 8.1. Desórdenes del calcio, fósforo y magnesio. Patologías de la glándula tiroides
  - 8.1.1. Hipercalcemia e hipocalcemia
  - 8.1.2. Hiperfosfatemia e hipofosfatemia
  - 8.1.3. Hiper magnesemia e hipomagnesemia
  - 8.1.4. Hipertiroidismo e hipotiroidismo
- 8.2. Hipoadrenocorticism, disfunción de la parte intermedia de la pituitaria y anhidrosis
  - 8.2.1. Hipoadrenocorticism, tratamiento y monitorización
  - 8.2.2. Disfunción de la parte intermedia de la pituitaria, tratamiento y monitorización
  - 8.2.3. Anhidrosis, test diagnósticos y tratamiento
- 8.3. Desregulación de la insulina y síndrome metabólico equino
  - 8.3.1. Fisiopatología
  - 8.3.2. Test diagnósticos estáticos y dinámicos
  - 8.3.3. Tratamientos
- 8.4. Nutrición del paciente endocrino
  - 8.4.1. Nutrición del paciente con síndrome metabólico
  - 8.4.2. Control obesidad y monitorización
- 8.5. Evaluación de la piel
  - 8.5.1. Anatomía del sistema cutáneo
  - 8.5.2. Métodos de evaluación laboratorial
- 8.6. Enfermedades infecciosas de la piel
  - 8.6.1. Enfermedades bacterianas de la piel
  - 8.6.2. Enfermedades fúngicas
  - 8.6.3. Enfermedades producidas por parásitos

- 8.7. Alteraciones de la piel I
  - 8.7.1. Alteraciones del pelo
  - 8.7.2. Alteraciones de la queratinización
  - 8.7.3. Alteraciones del colágeno
- 8.8. Alteraciones de la piel II
  - 8.8.1. Alteraciones nutricionales
  - 8.8.2. Alteraciones tóxicas
  - 8.8.3. Alteraciones inmunomediadas
- 8.9. Alteraciones de la piel III
  - 8.9.1. Alteraciones necrotizantes
  - 8.9.2. Alteraciones neoplásicas
- 8.10. Terapia en problemas dermatológicos
  - 8.10.1. Terapias cutáneas
  - 8.10.2. Terapias sistémicas
  - 8.10.3. Terapias inmunomoduladoras

### Módulo 9. Intoxicaciones. Patologías oftálmicas. Parasitosis en équidos. Medicina de burros. Hospitalización y medicina en pacientes geriátricos

- 9.1. Intoxicaciones, tratamiento y hospitalización I
  - 9.1.1. Intoxicaciones que provocan alteraciones gastrointestinales
  - 9.1.2. Intoxicaciones que provocan alteraciones del sistema nervioso central
  - 9.1.3. Intoxicaciones que afectan al sistema cardiovascular y linfático
- 9.2. Intoxicaciones, tratamiento y hospitalización II
  - 9.2.1. Intoxicaciones que provocan disfunción hepática
  - 9.2.2. Intoxicaciones que afectan al sistema urinario
  - 9.2.3. Intoxicaciones que provocan signos relacionados con el epitelio
  - 9.2.4. Intoxicaciones que provocan alteraciones del sistema esquelético y condición corporal
- 9.3. Sistema ocular I
  - 9.3.1. Exploración del ojo
  - 9.3.2. Alteraciones de los párpados, sistema nasolacrimal y órbita
  - 9.3.3. Colocación de catéteres subpalpebrales
  - 9.3.4. Hospitalización y manejo del paciente con patología ocular
- 9.4. Sistema ocular II
  - 9.4.1. Patologías de córnea
  - 9.4.2. Terapias médicas y quirúrgicas para patologías de córnea

- 9.5. Sistema ocular III
  - 9.5.1. Patologías de úvea
  - 9.5.2. Patologías de cristalino
  - 9.5.3. Patologías de retina
- 9.6. Parasitosis en équidos
  - 9.6.1. Parásitos gastrointestinales
  - 9.6.2. Parásitos respiratorios
  - 9.6.4. Terapia antiparasitaria
- 9.7. Patologías de burros
  - 9.7.1. Hiperlipemia, disfunción de la parte intermedia de la pituitaria y obesidad
  - 9.7.2. Diferencias farmacológicas con los équidos
- 9.8. Patologías más frecuentes en pacientes geriátricos
  - 9.8.1. Patologías gastrointestinales más frecuentes en el paciente geriátrico
  - 9.8.2. Patologías cardiorespiratorias más frecuentes en el paciente geriátrico
  - 9.8.3. Patologías endocrinas más frecuentes en el paciente geriátrico
- 9.9. Enfermedades de Declaración Obligatoria
  - 9.9.1. Enfermedades DO más frecuentes a nivel mundial
  - 9.9.2. Métodos diagnósticos
- 9.10. Métodos de control y manejo de enfermedades infecciosas
  - 9.10.1. Instalaciones para el manejo de enfermedades infecciosas. Barreras sanitarias
  - 9.10.2. Aislamiento de animales
  - 9.10.3. Manejo de pacientes con enfermedades infecciosas y equipos de protección individual

### Módulo 10. Cuidados hospitalarios del paciente quirúrgico y procedimientos hospitalarios de urgencia

- 10.1. Cuidado y hospitalización de pacientes con heridas
  - 10.1.1. Heridas traición de heridas: láser, terapia celular, radiofrecuencia, ozono
- 10.2. Cuidados y hospitalización de patologías del casco
  - 10.2.1. Métodos de diagnóstico por la imagen
    - 10.2.1.1. Radiografía y ecografía
    - 10.2.1.2. Métodos avanzados de diagnóstico: TC, RM
    - 10.2.1.3. Venografía
  - 10.2.2. Baños podales, cataplasmas y otras medicaciones tópicas



- 10.2.3. Fisuras y resecciones de estuche córneo
- 10.2.4. Hospitalización de caballos con laminitis
  - 10.2.4.1. Manejo del dolor crónico
  - 10.2.4.2. Cuidados postquirúrgicos tras la tenotomía del tendón flexor digital profundo
- 10.2.5. Herrajes más comunes
- 10.2.6. Complicaciones
- 10.3. Cuidados y hospitalización del paciente con patologías articulares. Fracturas
  - 10.3.1. Fundamentos de inmovilización del sistema musculoesquelético durante la hospitalización
  - 10.3.2. Tipos de vendajes: férulas, fibras de vidrio
  - 10.3.3. Complicaciones
- 10.4. Cuidados y hospitalización de pacientes con estructuras sinoviales y óseas sépticas
  - 10.4.1. Obtención y monitorización del líquido sinovial
  - 10.4.2. Monitorización mediante técnicas de imagen: radiografía y ecografía
  - 10.4.3. Lavados con aguja. Lavados con artroscopia
  - 10.4.4. Perfusiones regionales
  - 10.4.5. Actualización de medicaciones intrasinoviales y óseas
- 10.5. Cuidados y hospitalización de enfermedades del desarrollo del potro
  - 10.5.1. Deformidades angulares
    - 10.5.1.1. Monitorización radiológica mediante medición de ángulos
    - 10.5.1.2. Planes de rehabilitación
    - 10.5.1.3. Plantillas y herrajes
    - 10.5.1.4. Cuidados postquirúrgicos: vendajes, férulas, fibras de vidrio
    - 10.5.1.5. Complicaciones
  - 10.5.2. Deformidades flexurales
    - 10.5.2.1. Vendajes y monitorización
    - 10.5.2.2. Planes de rehabilitación
    - 10.5.2.3. Herrajes
- 10.6. Cuidados específicos de la incisión en el postoperatorio de un síndrome abdominal agudo
  - 10.6.1. Manejo estéril de la incisión
  - 10.6.2. Tipos de vendajes y fajas
  - 10.6.3. Monitorización ecográfica de la incisión
  - 10.6.4. Tratamientos tópicos: medicamentos, terapia celular, terapias con ozono
  - 10.6.5. Complicaciones de la incisión: infecciones y hernias
- 10.7. Cuidados y hospitalización del paciente quirúrgico con patologías respiratorias de vías altas
  - 10.7.1. Manejo de la incisión quirúrgica tras una laringoplastia
  - 10.7.2. Manejo de la incisión quirúrgica tras una ventriculectomía o una ventriculocordectomía
  - 10.7.3. Cuidados postoperatorios tras la aplicación del láser como tratamiento a patologías de las vías respiratorias altas
  - 10.7.4. Complicaciones
  - 10.7.5. Traqueotomía de urgencia
  - 10.7.6. Tratamiento postquirúrgico de los senos paranasales: trepanaciones, osteotomía
- 10.8. Manejo del parto distócico
  - 10.8.1. En estación y bajo anestesia general. Cuidados posteriores de la yegua
  - 10.8.2. Hospitalización de la yegua operada de cesárea
- 10.9. Manejo y hospitalización de patologías quirúrgicas de la yegua postparto
  - 10.9.1. Laceración perineal, vaginal y fístula rectovaginal. Manejo pre y post quirúrgico
  - 10.9.2. Cuidados pre y post quirúrgicos del tratamiento de pneumovagina y urovagina
  - 10.9.3. Complicaciones postquirúrgicas
- 10.10. Manejo y hospitalización de patologías quirúrgicas del aparato reproductor del macho
  - 10.10.1. Castraciones cerradas. Castraciones abiertas
  - 10.10.2. Fimosis, parafimosis y priapismo
    - 10.10.2.1. Manejo conservador
    - 10.10.2.2. Manejo tras el procedimiento quirúrgico: prostectomía segmental, falectomía
  - 10.10.3. Cuidados postoperatorios tras uretrotomía temporal y uretrotomía
  - 10.10.4. Complicaciones



*Una experiencia de capacitación  
única, clave y decisiva para  
impulsar tu desarrollo profesional*

06

# Metodología

Este programa de capacitación ofrece una forma diferente de aprender. Nuestra metodología se desarrolla a través de un modo de aprendizaje de forma cíclica: **el Relearning.**

Este sistema de enseñanza es utilizado, por ejemplo, en las facultades de medicina más prestigiosas del mundo y se ha considerado uno de los más eficaces por publicaciones de gran relevancia como el ***New England Journal of Medicine.***





“

*Descubre el Relearning, un sistema que abandona el aprendizaje lineal convencional para llevarte a través de sistemas cíclicos de enseñanza: una forma de aprender que ha demostrado su enorme eficacia, especialmente en las materias que requieren memorización”*



## En TECH empleamos el Método del Caso

Ante una determinada situación, ¿qué debería hacer un profesional? A lo largo del programa, te enfrentarás a múltiples casos clínicos simulados, basados en pacientes reales en los que deberás investigar, establecer hipótesis y, finalmente, resolver la situación. Existe abundante evidencia científica sobre la eficacia del método. Los especialistas aprenden mejor, más rápido y de manera más sostenible en el tiempo.

*Con TECH podrás experimentar una forma de aprender que está moviendo los cimientos de las universidades tradicionales de todo el mundo.*



Según el Dr. Gérvas, el caso clínico es la presentación comentada de un paciente, o grupo de pacientes, que se convierte en «caso», en un ejemplo o modelo que ilustra algún componente clínico peculiar, bien por su poder docente, bien por su singularidad o rareza. Es esencial que el caso se apoye en la vida profesional actual, intentando recrear los condicionantes reales en la práctica profesional veterinaria.



“

*¿Sabías que este método fue desarrollado en 1912, en Harvard, para los estudiantes de Derecho? El método del caso consistía en presentarles situaciones complejas reales para que tomaran decisiones y justificasen cómo resolverlas. En 1924 se estableció como método estándar de enseñanza en Harvard”*

#### La eficacia del método se justifica con cuatro logros fundamentales:

1. Los veterinarios que siguen este método no solo consiguen la asimilación de conceptos, sino un desarrollo de su capacidad mental, mediante ejercicios de evaluación de situaciones reales y aplicación de conocimientos.
2. El aprendizaje se concreta de una manera sólida en capacidades prácticas que permiten al alumno una mejor integración en el mundo real.
3. Se consigue una asimilación más sencilla y eficiente de las ideas y conceptos, gracias al planteamiento de situaciones que han surgido de la realidad.
4. La sensación de eficiencia del esfuerzo invertido se convierte en un estímulo muy importante para el veterinario, que se traduce en un interés mayor en los aprendizajes y un incremento del tiempo dedicado a trabajar en el curso.



## Relearning Methodology

TECH aúna de forma eficaz la metodología del Estudio de Caso con un sistema de aprendizaje 100% online basado en la reiteración, que combina 8 elementos didácticos diferentes en cada lección.

Potenciamos el Estudio de Caso con el mejor método de enseñanza 100% online: el Relearning.



*El veterinario aprenderá mediante casos reales y resolución de situaciones complejas en entornos simulados de aprendizaje. Estos simulacros están desarrollados a partir de softwares de última generación que permiten facilitar el aprendizaje inmersivo.*

Situado a la vanguardia pedagógica mundial, el método Relearning ha conseguido mejorar los niveles de satisfacción global de los profesionales que finalizan sus estudios, con respecto a los indicadores de calidad de la mejor universidad online en habla hispana (Universidad de Columbia).

Con esta metodología se han capacitado más de 65.000 veterinarios con un éxito sin precedentes en todas las especialidades clínicas con independencia de la carga en cirugía. Nuestra metodología pedagógica está desarrollada en un entorno de máxima exigencia, con un alumnado universitario de un perfil socioeconómico alto y una media de edad de 43,5 años.

*El Relearning te permitirá aprender con menos esfuerzo y más rendimiento, implicándote más en tu capacitación, desarrollando el espíritu crítico, la defensa de argumentos y el contraste de opiniones: una ecuación directa al éxito.*

En nuestro programa, el aprendizaje no es un proceso lineal, sino que sucede en espiral (aprender, desaprender, olvidar y reaprender). Por eso, se combinan cada uno de estos elementos de forma concéntrica.

La puntuación global que obtiene el sistema de aprendizaje de TECH es de 8.01, con arreglo a los más altos estándares internacionales.





Este programa ofrece los mejores materiales educativos, preparados a conciencia para los profesionales:



#### Material de estudio

Todos los contenidos didácticos son creados por los especialistas que van a impartir el curso, específicamente para él, de manera que el desarrollo didáctico sea realmente específico y concreto.

Estos contenidos son aplicados después al formato audiovisual, para crear el método de trabajo online de TECH. Todo ello, con las técnicas más novedosas que ofrecen piezas de gran calidad en todos y cada uno los materiales que se ponen a disposición del alumno.



#### Últimas técnicas y procedimientos en vídeo

TECH acerca al alumno las técnicas más novedosas, los últimos avances educativos y al primer plano de la actualidad en técnicas y procedimientos veterinarios. Todo esto, en primera persona, con el máximo rigor, explicado y detallado para contribuir a la asimilación y comprensión del estudiante. Y lo mejor de todo, pudiéndolo ver las veces que quiera.



#### Resúmenes interactivos

El equipo de TECH presenta los contenidos de manera atractiva y dinámica en píldoras multimedia que incluyen audios, vídeos, imágenes, esquemas y mapas conceptuales con el fin de afianzar el conocimiento.

Este exclusivo sistema educativo para la presentación de contenidos multimedia fue premiado por Microsoft como "Caso de éxito en Europa".



#### Lecturas complementarias

Artículos recientes, documentos de consenso y guías internacionales, entre otros. En la biblioteca virtual de TECH el estudiante tendrá acceso a todo lo que necesita para completar su capacitación.







#### Análisis de casos elaborados y guiados por expertos

El aprendizaje eficaz tiene, necesariamente, que ser contextual. Por eso, TECH presenta los desarrollos de casos reales en los que el experto guiará al alumno a través del desarrollo de la atención y la resolución de las diferentes situaciones: una manera clara y directa de conseguir el grado de comprensión más elevado.



#### Testing & Retesting

Se evalúan y reevalúan periódicamente los conocimientos del alumno a lo largo del programa, mediante actividades y ejercicios evaluativos y autoevaluativos para que, de esta manera, el estudiante compruebe cómo va consiguiendo sus metas.



#### Clases magistrales

Existe evidencia científica sobre la utilidad de la observación de terceros expertos. El denominado Learning from an Expert afianza el conocimiento y el recuerdo, y genera seguridad en las futuras decisiones difíciles.



#### Guías rápidas de actuación

TECH ofrece los contenidos más relevantes del curso en forma de fichas o guías rápidas de actuación. Una manera sintética, práctica y eficaz de ayudar al estudiante a progresar en su aprendizaje.



07

# Titulación

El Máster Título Propio en Clínica Hospitalaria Equina garantiza, además de la capacitación más rigurosa y actualizada, el acceso a un título de Máster Propio expedido por TECH Universidad.



“

*Supera con éxito este programa y recibe tu titulación universitaria sin desplazamientos ni farragosos trámites”*

Este **Máster Título Propio en Clínica Hospitalaria Equina** contiene el programa científico más completo y actualizado del mercado.

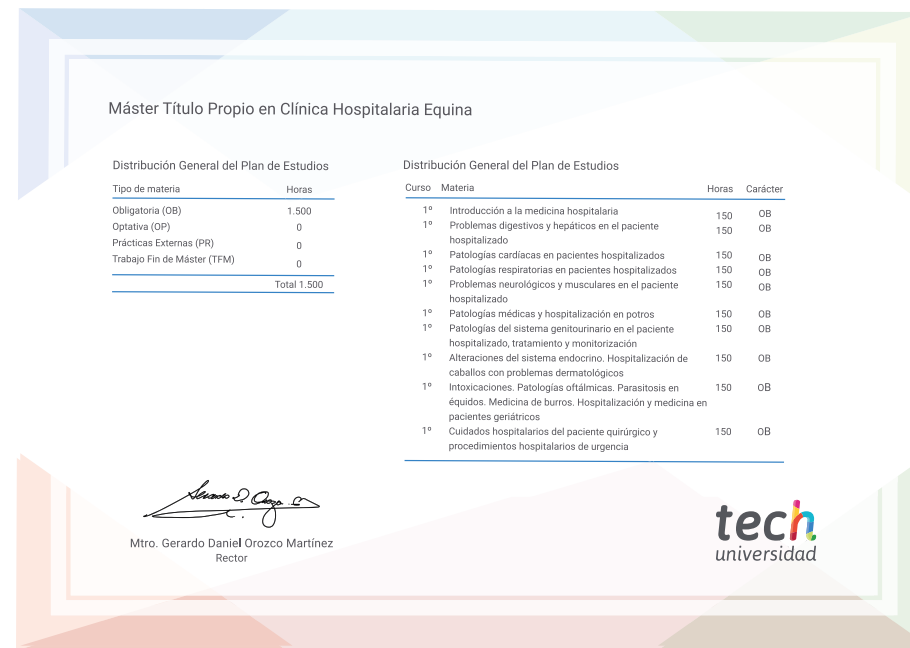
Tras la superación de la evaluación, el alumno recibirá por correo postal\* con acuse de recibo su correspondiente título de **Máster Propio** emitido por **TECH Universidad**.

Este título expedido por **TECH Universidad** expresará la calificación que haya obtenido en el Máster Título Propio, y reunirá los requisitos comúnmente exigidos por las bolsas de trabajo, oposiciones y comités evaluadores de carreras profesionales.

Título: **Máster Título Propio en Clínica Hospitalaria Equina**

Modalidad: **No escolarizada (100% en línea)**

Duración: **12 meses**



\*Apostilla de La Haya. En caso de que el alumno solicite que su título en papel recabe la Apostilla de La Haya, TECH Universidad realizará las gestiones oportunas para su obtención, con un coste adicional.





**Máster Título Propio**  
Clínica Hospitalaria  
Equina

- » Modalidad: No escolarizada (100% en línea)
- » Duración: 12 meses
- » Titulación: TECH Universidad
- » Horario: a tu ritmo
- » Exámenes: online

# Máster Título Propio

## Clínica Hospitalaria Equina

