

# Certificat Avancé

Hospitalisation pour Problèmes  
Digestifs et Hépatiques Équins





## Certificat Avancé Hospitalisation pour Problèmes Digestifs et Hépatiques Équins

- » Modalité: en ligne
- » Durée: 6 mois
- » Qualification: TECH Université Technologique
- » Intensité: 16h/semaine
- » Horaire: à votre rythme
- » Examens: en ligne

Accès au site: [www.techtute.com/fr/veterinaire/diplome-universite/diplome-universite-hospitalisation-problemes-digestifs-hepatiques-equins](http://www.techtute.com/fr/veterinaire/diplome-universite/diplome-universite-hospitalisation-problemes-digestifs-hepatiques-equins)

# Sommaire

01

Présentation

---

*page 4*

02

Objectifs

---

*page 8*

03

Direction de la formation

---

*page 14*

04

Structure et contenu

---

*page 22*

05

Méthodologie

---

*page 30*

06

Diplôme

---

*page 38*

# 01 Présentation

Ce programme développe tous les aspects de l'Hospitalisation des Equins, avec une attention particulière aux Problèmes Digestifs et Hépatiques et aux soins dont le patient admis a besoin dans ce domaine. Il couvrira également en profondeur les soins de l'intervention chirurgicale effectuée lorsque celle-ci a été réalisée de manière électorale. Un programme de haute qualité qui vous propulsera vers les plus hauts niveaux de compétence dans le domaine.







“

*La mise à jour la plus complète sur l' Hospitalisation pour Problèmes Digestifs et Hépatique Équins sur le marché de l'enseignement en ligne"*

Ce Certificat Avancé jette les bases d'une spécialisation en médecine hospitalière équine. Il définit la logistique et la stratégie clinique nécessaires dans un hôpital équin. Il aborde différents thèmes, très nécessaires pour acquérir une idée globale du fonctionnement d'un hôpital équin et pour envisager l'hospitalisation de tout patient quelle que soit sa pathologie principale.

Il décrit la disposition des différentes installations et établit les directives nécessaires pour le nettoyage et la désinfection des différentes zones en fonction de leur degré de contamination par les patients traités dans chacune d'elles. Développe des connaissances spécialisées en pharmacologie avancée chez le patient hospitalisé. Il établit les directives pharmacologiques appropriées, l'antibiothérapie et l'analgésie multimodale applicables à chaque patient en fonction de leur gravité, ce qui diffère grandement de l'approche utilisée dans les cliniques de terrain.

En raison de la gravité des tableaux cliniques présentés par la plupart des patients hospitalisés, il est nécessaire d'établir des directives spécifiques pour la fluidothérapie et la nutrition en fonction des exigences de stabilisation et des besoins métaboliques de chaque patient.

Enfin, la première partie de Ce Certificat Avancé porte sur l'interprétation de l'hémogramme, de la biochimie sérique et des gaz du sang, si importants pour établir la gravité du patient hospitalisé. Ces méthodes de diagnostic seront également essentielles pour le suivi de ces patients pendant la période d'hospitalisation.

Il est très fréquent que des complications apparaissent au cours de l'hospitalisation du patient équin dans l'évolution du processus pathologique traité, il est donc essentiel d'identifier rapidement ces complications et de mettre en place des traitements appropriés pour un résultat satisfaisant.

La capacité du clinicien à répondre aux situations critiques durant l'hospitalisation du patient équin sera déterminante pour le pronostic du processus pathologique et même cruciale pour la survie, car lorsque ces complications sont potentiellement fatales, comme le collapsus laryngé ou l'éventration post-castration, l'action du clinicien sera décisive.

Ce **Certificat Avancé en Hospitalisation pour Problèmes Digestifs et Hépatiques Équins** contient le programme scientifique le plus complet et le plus actuel du marché.

Les principales caractéristiques sont les suivantes:

- » Dernières technologies en matière de logiciels d'enseignement en ligne
- » Système d'enseignement intensément visuel, soutenu par des contenus graphiques et schématiques faciles à assimiler et à comprendre
- » Développement d'études de cas présentées par des experts actifs
- » Systèmes vidéo interactifs de pointe
- » Enseignement basé sur la télé-pratique
- » Systèmes de mise à jour et de recyclage continus
- » Apprentissage autorégulé: compatibilité totale avec d'autres professions
- » Exercices pratiques pour l'auto-évaluation et la vérification de l'apprentissage
- » Des groupes de soutien et synergies éducatives: questions à l'expert, forums de discussion et de connaissances
- » Communication avec l'enseignant et travail de réflexion individuel
- » Les contenus sont disponibles à partir de tout appareil fixe ou portable doté d'une connexion internet
- » Des banques de données en documentation complémentaire disponibles en permanence, même après le programme



*Rejoignez l'élite avec cette formation d'une grande efficacité éducative, et épanouissez-vous dans votre carrière professionnelle"*

“ *Un programme éducatif complet qui vous permettra d'acquérir les connaissances les plus avancées dans tous les domaines de l'intervention vétérinaire équine* ”

Le corps enseignant de TECH est composé de professionnels issus de différents domaines liés à cette spécialité. De cette manière, TECH s'assure que l'objectif d'actualisation de l'enseignement est atteint. Une équipe pluridisciplinaire de professionnels qualifiés et expérimentés dans différents environnements, qui développeront les connaissances théoriques de manière efficace, mais, surtout, mettront au service de l'étudiant les connaissances pratiques issues de leur propre expérience: une des qualités différentielles de cette formation.

Cette maîtrise du sujet est complétée par l'efficacité de la conception méthodologique. Développé par une équipe multidisciplinaire d'experts en *e-Learning* il intègre les dernières avancées en matière de technologie éducative. Ainsi, vous pourrez étudier avec une gamme d'outils multimédias pratiques et polyvalents qui vous donneront l'opérabilité dont vous avez besoin dans votre formation.

La conception de ce programme scientifique est axée sur l'apprentissage par les problèmes: une approche qui conçoit l'apprentissage comme un processus éminemment pratique. Pour y parvenir à distance, la télépratique sera utilisée: à l'aide d'un système vidéo interactif innovant et du *Learning from an Expert* l'étudiant pourra acquérir les connaissances comme s'il était confronté au scénario qu'il apprend à ce moment-là. Un concept qui permet d'intégrer et de fixer votre apprentissage de manière plus réaliste et permanente.

*Avec l'expérience de professionnels en activité et l'analyse de cas réels de réussite, dans une approche de éducatifs à fort impact.*

*Avec une conception méthodologique basée sur des techniques d'enseignement reconnues, ce programme vous fera découvrir différentes approches pédagogiques pour vous permettre d'apprendre de manière dynamique et efficace.*





# 02 Objectifs

Notre objectif est de former des professionnels hautement qualifiés pour une expérience professionnelle. Un objectif qui se complète, par ailleurs, de manière globale, avec la promotion du développement humain qui jette les bases d'une société meilleure. Par conséquent, aider les professionnels vétérinaires à accéder à un niveau de compétence et de contrôle beaucoup plus élevé. Un objectif qui, en quelques mois seulement, peut être atteint grâce à un entraînement efficace et de haute intensité.







“

*Si votre objectif est de réorienter vos compétences vers de nouvelles voies de réussite et de développement, vous êtes au bon endroit: une formation qui aspire à l'excellence"*



## Objectifs généraux

---

- » Organiser et concevoir un hôpital équin pour obtenir des performances cliniques et logistiques optimales pour des patients de gravité variable
- » Fournir une connaissance spécialisée de la pharmacologie hospitalière en détail, afin qu'un hôpital équin soit correctement équipé des médicaments nécessaires aux thérapies médicales des pathologies courantes, aux thérapies des soins intensifs, aux thérapies de réanimation et aux thérapies médicales de soutien
- » Mettre en place la fluidothérapie, la plasmothérapie et la nutrition des patients hospitalisés
- » Approfondir les pathologies les plus courantes du système hématopoïétique et immunitaire qui peuvent arriver ou se développer dans un hôpital au programme d'autres pathologies primaires
- » Examiner l'interprétation analytique: hémogramme, biochimie sérique et analyse des gaz du sang
- » Élargir la connaissance des maladies affectant le tube digestif, de l'estomac au rectum, en évaluant le stade des différentes présentations et en approfondissant les besoins en matière de soins critiques
- » Former le clinicien à l'évaluation correcte de l'état systémique de l'animal et de la gravité consécutive de la pathologie, ainsi qu'aux outils disponibles pour son suivi
- » Établir des protocoles de diagnostic digestif et hépatique dans le but de générer des traitements et des pronostics optimisés
- » Développer une compréhension globale de l'endotoxémie chez le cheval et des mesures thérapeutiques visant à sa gestion clinique
- » Élargir les connaissances sur le mécanisme physiopathologique de la fourbure due à l'endotoxémie ainsi qu'à la surcharge en glucides
- » Générer des connaissances spécialisées sur la nutrition entérale et parentérale disponible pour le patient hospitalisé
- » Développer une connaissance spécialisée de la prise en charge hospitalière des différents patients chirurgicaux étudiés
- » Déterminer les techniques chirurgicales appliquées et les techniques d'imagerie diagnostique pour le traitement d'urgence du patient hospitalisé
- » Établir des protocoles de traitement médical et post-chirurgical pour chaque patient équin hospitalisé en fonction de sa pathologie
- » Identifier les complications au cours de l'évolution du patient équin et établir les thérapies appropriées pour celles-ci



*Une voie vers la formation et la croissance professionnelle qui vous propulsera vers une plus grande compétitivité sur le marché du travail"*



## Objectifs spécifiques

---

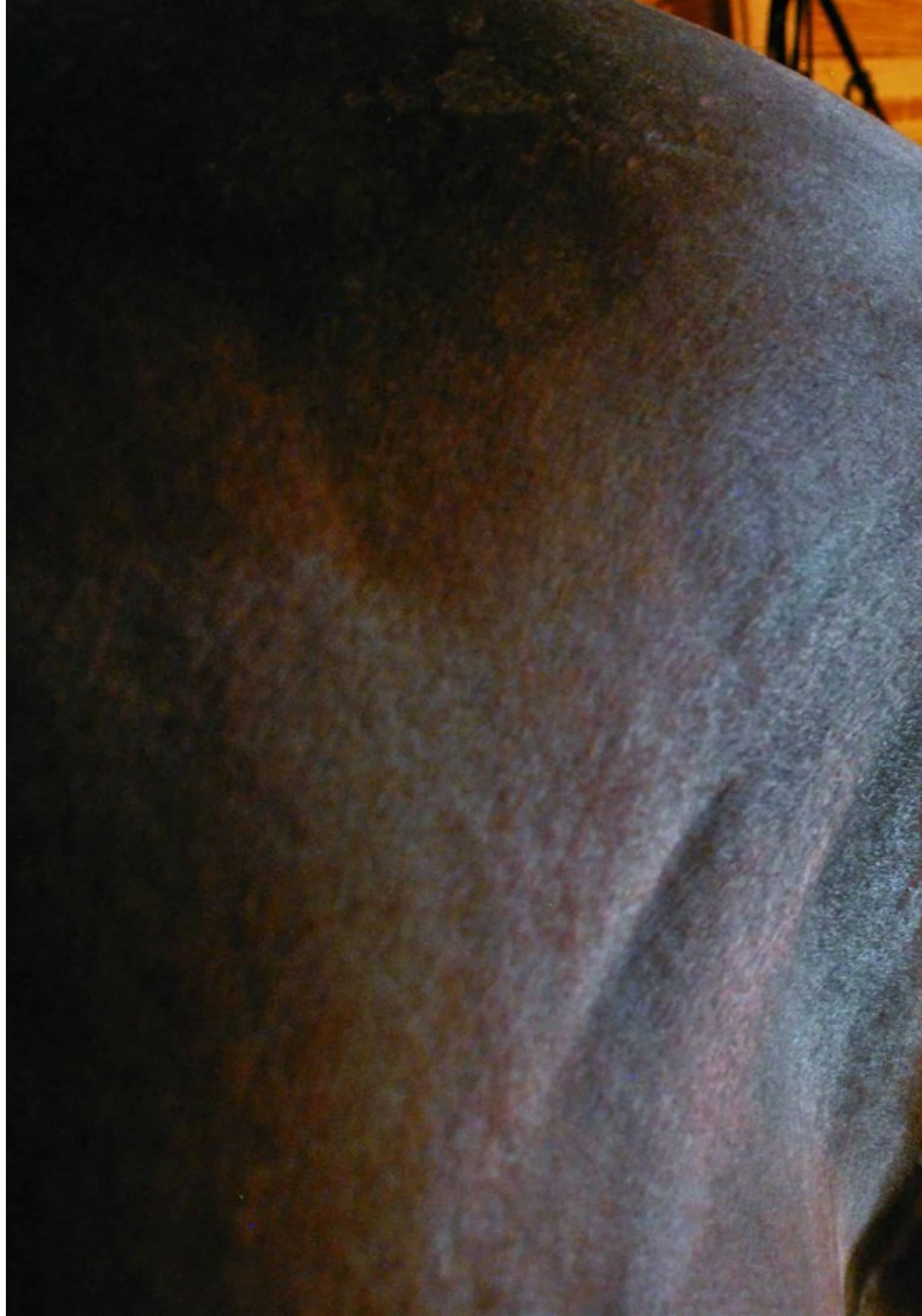
### Module 1. Introduction à la médecine hospitalière

- » Examiner en détail les installations requises dans un hôpital équin
- » Définir les protocoles d'action et de désinfection dans un hôpital équin
- » Établir les directives à suivre avec les animaux infectieux, ainsi que les différents protocoles en fonction du degré d'infection
- » Développer les directives et protocoles pharmacologiques spécifiques en fonction des pathologies les plus fréquentes chez les équidés
- » Établir des protocoles d'analgésie multimodale chez les équidés et comment établir une surveillance de la douleur chez les patients équins
- » Classer les patients en fonction de leur gravité lorsqu'ils sont hospitalisés
- » Analyser les thérapies d'entretien appropriées chez la plupart des patients hospitalisés, en mettant l'accent sur la thérapie liquidienne et les déséquilibres hydriques et électrolytiques qui peuvent survenir au cours de ces thérapies
- » Maintenir le statut métabolique correct des patients, par une gestion nutritionnelle adaptée à leur situation
- » Développer les pathologies des systèmes hématopoïétique et immunitaire en développant les méthodes de diagnostic existantes et les thérapies appropriées à chaque cas
- » Interprétation correcte de l'analyse du sang, de la biochimie sérique et des gaz du sang dans tous les types de pathologies et des altérations les plus courantes dans chacune d'elles



## Module 2. Problèmes digestifs et hépatiques chez le patient hospitalisé

- » Développer des procédures avancées d'examen général ainsi que des tests diagnostiques tels que l'abdominocentèse, le test d'absorption du glucose, l'endoscopie, l'interprétation des tests de laboratoire et l'imagerie de diagnostic
- » Approfondir les connaissances en matière de surveillance des patients en soins intensifs
- » Générer des connaissances sur les lignes de traitement les plus avancées pour le patient hospitalisé avec une pathologie digestive
- » Examiner en profondeur les maladies infectieuses et parasitaires affectant le tube digestif, ainsi que leurs différents traitements
- » Former le clinicien à la prévention des complications secondaires dérivées de la pathologie digestive
- » Identifier les signes cliniques associés à l'endotoxémie et au choc endotoxique chez le cheval
- » Établir les maladies néoplasiques affectant le tube digestif, ainsi que leurs différents traitements
- » Développer les maladies du foie et des voies biliaires chez le cheval et leurs traitements possibles
- » Déterminer les protocoles spécifiques pour le patient souffrant de fourbure due à une endotoxémie ou à une surcharge en glucides
- » Établir des protocoles pour l'alimentation entérale et parentérale chez le patient hospitalisé







### Module 3. Soins hospitaliers du patient chirurgical et procédures hospitalières d'urgence

- » Sélectionner, à l'aide de critères scientifiques actualisés, les meilleurs traitements pour les plaies qui guérissent par seconde intention, en surveillant leur évolution et en tenant compte des complications les plus graves du processus de guérison afin d'élaborer des plans de traitement appropriés
- » Démontrer une utilisation extensive des nouvelles thérapies telles que les lasers et l'ozone dans le processus de guérison des plaies
- » Être spécialisé dans la technique de la veinographie et démontrer sa compétence dans le diagnostic des pathologies du sabot et le suivi de l'évolution de la fourbure
- » Démontrer une connaissance approfondie des techniques et des médicaments pour le traitement de la douleur chronique dans le cadre de la fourbure et d'autres pathologies
- » Déterminer quand utiliser le lavage à l'aiguille de la synovie et quand utiliser l'arthroscopie, en utilisant les connaissances les plus récentes sur les méthodes de surveillance et d'imagerie du liquide synovial
- » Développer des plans de réhabilitation optimaux pour les déformations angulaires ou flexurales
- » Démontrer une compréhension biomécanique des techniques de ferrage utilisées dans les pathologies étudiées dans ce module
- » Déterminer comment et quand réaliser une trachéotomie d'urgence, et comment effectuer les soins ultérieurs
- » Examiner comment adapter les pansements et les gaines abdominales à l'état de l'incision après une intervention chirurgicale pour syndrome abdominal aigu
- » Gérer les incisions post-chirurgicales en cas de castration fermée ou non, en proposant différents plans de réhabilitation en fonction de la procédure
- » Gérer l'incision post-chirurgicale d'une phalloectomie et déterminer quand retirer le cathéter urétral

03

# Direction de la formation

Dans le cadre du concept de qualité totale de notre Programme, nous sommes fiers de mettre à votre disposition un corps enseignant de haut niveau, choisi pour son expérience avérée. Des professionnels de différents domaines et compétences qui composent un ensemble multidisciplinaire complet. Une occasion unique d'apprendre des meilleurs.





“

*Un impressionnant corps enseignant composé de professionnels de différents domaines de compétence, seront vos professeurs pendant votre formation: une occasion unique à ne pas manquer”*

## Direction



### Dr Aguirre Pascasio, Carla

- Associée, Gérante et Directrice Exécutive du Centre Vétérinaire, Animalicos Médecine et Chirurgie Vétérinaire à Murcie
- Doctorat en Médecine Vétérinaire de l'Université de Murcie, "Doppler dans l'échographie digitale chez les chevaux atteints de fourbure", obtenant une note exceptionnelle Cum Laude
- Licence en Médecine Vétérinaire de l'Université de Santiago de Compostela
- Chirurgienne Vétérinaire en exercice libre spécialisée en Médecine Interne
- Vétérinaire clinique équine, responsable du Service de Médecine Interne Équine à l'Hôpital Clinique Vétérinaire de l'Université de Murcie
- Associée gérante et vétérinaire clinique de terrain chez Ekisur Équipe Vétérinaire
- Bourses consécutives et stage à l'Hôpital Clinique Vétérinaire de l'Université de Murcie
- Fellowship à l'Hôpital Équin Casal de Rio
- Inspecteur des animaux et des exploitations agricoles pour l'entreprise TRAGSA avec la catégorie Diplômé Supérieur





### **Dr Alonso de Diego, Maria**

- Diplômée en Médecine Vétérinaire de l'Université Complutense de Madrid (U.C.M.)
- Certificat Espagnol en Clinique Équine
- Service de Médecine Interne Équine de l'Hôpital Clinique Vétérinaire de l'Université Alfonso X El Sabio
- Professeur Associé de la Faculté de Médecine Vétérinaire de l'Université Alfonso X El Sabio
- Membre de l'Association des Vétérinaires Spécialistes des Équins
- Membre de la Société Espagnole d'Ozonothérapie
- Vétérinaire de clinique équine mobile employé par des vétérinaires indépendants
- Vétérinaire indépendant en clinique ambulante équine à Madrid

## Professeurs

### Dr Benito Bernaldez, Irene

- » Licence en Médecine Vétérinaire, Université d'Extremadura (UEX), Faculté de Médecine Vétérinaire, Caceres
- » Stage en Médecine et Chirurgie équine et en Hôpital Clinique Vétérinaire de l'UAB (Universidad Autónoma de Barcelona)
- » Stage professionnel dans le cadre de la bourse Quercus (programme Leonardo Da Vinci) pour les diplômés de l'université d'Estrémadure, d'une durée d'un semestre, au *Centre Médical Équin Hippatrique*, Lisbonne (Portugal), sous la coordination du Dr Manuel Torrealba (directeur clinique)
- » Cours de formation en ligne sur les activités administratives en matière de relations avec les clients et de gestion administrative dispensé par l'Académie La Glorieta (Denia)
- » Assistance aux cours d'Ozonothérapie pour équidés coordonnés par la Société espagnole d'ozonothérapie à Valence

### Dr De la Cuesta Torrado, María

- » Vétérinaire spécialiste en Médecine Interne Équine
- » Membre du Comité Organisateur de "12th *European College of Equine Internal Medicine Congress* 2019 (ECEIM)"
- » Membre du Conseil d'Administration de la Société Espagnole d'Ozonothérapie
- » Membre de la Commission des Cliniciens Équins du Collège Officiel des Vétérinaires (Valencia)
- » Membre de l'Association Espagnole des Vétérinaires Spécialistes des Équins (AVEE)
- » Membre du Comité Scientifique et Coordinateur de Cours et de Congrès, dans le domaine de l'Ozonothérapie, soutenus par des crédits de formation continue accordés par le Système National de Santé
- » Professeur associé du Département de Médecine et Chirurgie Équine, Université Cardenal Herrera Ceu de Valence

### Dr Rodriguez Vizcaino, Maria Jesus

- » Licence en Médecine Vétérinaire de l'Université de Murcie
- » Vétérinaire au Service de Médecine et de Chirurgie Équine de la Fondation Clinique Vétérinaire de l'Université de Murcie
- » Professeur Associé du Département de Médecine et Chirurgie Animale de l'Université de Murcie et est accrédité par l'ANECA pour le poste de Professeur Assistant Docteur
- » Certificat délivré par le Royal College of Veterinary Surgeons (RCVS)
- » Expert en Chirurgie Équine-Orthopédie (Cert ES-Orth)
- » Diplôme de l'American College of Veterinary Specialists in Sports Medicine

### Dr Villalba Orero, Maria

- » Vétérinaire clinicien membre du Service d'Anesthésie et de Médecine Interne des Équidés de l'UCM et du Service d'Anesthésie Équine de l'Hôpital Clinique Vétérinaire Virgen de Las Nieves (Madrid)
- » Diplôme de Médecine Vétérinaire de l'Université Complutense de Madrid
- » Docteur en Médecine Vétérinaire de l'Université Complutense de Madrid
- » Certificat Européen en Cardiologie Vétérinaire (ESVPS)
- » Master en Sciences Vétérinaires de l'Université Complutense de Madrid
- » Master en Cardiologie Vétérinaire
- » Conférencier aux congrès et cours nationaux de cardiologie équine
- » Membre de la Société cardiovasculaire vétérinaire (VCS), de la Société Européenne et Espagnole de Cardiologie (ESC et SEC) et de l'Association espagnole des Vétérinaires Spécialisés en Équins

### **Dr Criado, Raquel**

- » Vétérinaire spécialisé en équins
- » Service de Médecine Sportive de l'Hôpital Clinique Vétérinaire de l'Université Alfonso X El Sabio
- » Professeur Associé de la Faculté de Médecine Vétérinaire de l'Université Alfonso X El Sabio
- » Diplômée en Médecine Vétérinaire de l'Université CEU Cardenal-Herrera de Valence
- » Résidence en Médecine du Sport et Chirurgie équine à l'Hospital Clinique Vétérinaire de l'UAX
- » Professeur Associé de la Faculté de Médecine Vétérinaire de l'Université Alfonso X El Sabio
- » Publications scientifiques dans le domaine de la Médecine Équine

### **Dr Diez de Castro, Elisa**

- » Vétérinaire spécialiste en endocrinologie équine
- » Diplôme de médecine vétérinaire, Université de Cordoba
- » Spécialisation post-universitaire en Médecine Équine (T1-pro équin) à la Faculté de Médecine Vétérinaire de Maisons Alfort (Paris)
- » Vétérinaire au Service de Médecine Interne Équine de l'Hôpital Clinique Vétérinaire de l'Université de Cordoba
- » Master en Médecine, Amélioration et Santé Animale
- » Professeur du Master en Médecine et Chirurgie des Animaux de Compagnie de l'Université de Cáceres et du Master en Médecine Sportive Équine de l'Université de Cordoba depuis sa création
- » Professeur associé du Département de Médecine et de Chirurgie Animale de l'Université de Cordoba

### **Dr Martin Cuervo, Maria**

- » Doctorat en Médecine Vétérinaire de l'Université d'Extremadura
- » Diplômé de Médecine vétérinaire de l'Université de Cordoba
- » Master en Sciences Vétérinaires de l'Université d'Extremadura
- » Diplômé du Collège Européen de Médecine Interne Équine (ECEIM)
- » Professeur associé au Département de Médecine et de Chirurgie Animale de l'Université d'Estrémadure, enseignant la Médecine Interne Équine
- » Professeur de formation de perfectionnement de l'UEX: Cours théorique et pratique d'analyse clinique en médecine vétérinaire. Méthodologie et interprétation
- » Professeur du Master en Médecine et Chirurgie du cheval à l'Université d'Estrémadure
- » Conférencier du Master International "Reproduction Équine" à l'Université d'Estrémadure
- » Professeur du Master en thérapie équine à l'Université d'Estrémadure
- » Responsable du Service de Médecine Interne de l'Hôpital Clinique Vétérinaire de l'Université d'Estrémadure
- » Professeur associé du Département de Médecine et de Chirurgie Animale de l'Université d'Estrémadure
- » Professeur du Master en Médecine et Chirurgie des Animaux du équidés, l'Université d'Estrémadure

**Dr Rodriguez Hurtado, Isabel**

- » Chef du Service de Médecine Interne des Chevaux (UAX)
- » Diplômée en Médecine Vétérinaire de l'Université Complutense de Madrid
- » Doctorat en Médecine Vétérinaire
- » Diplômée en Médecine Interne Vétérinaire, Collège Américain (ACVIM)
- » Résidence en Médecine Interne Équine à l'Université d'Auburn (USA)
- » Master en Sciences Biomédicales
- » Master en Méthodologie de la Recherche en Sciences de la Santé
- » Professeur du Master de Postgrado en Médecine Interne Équine à l'Université Alfonso X el Sabio
- » Responsable du Domaine des Grandes Animaux de l'Hôpital Clinique Vétérinaire (UAX)

**Dr Gomez Lucas, Raquel**

- » Responsable du Service de Médecine Sportive et d'Imagerie Diagnostique des Grands Animaux de l'Hôpital Clinique Vétérinaire de l'Université Alfonso X el Sabio
- » Diplôme de Médecine Vétérinaire de l'Université Complutense de Madrid
- » Diplômée par le Collège Américain de Médecine Sportive Équine et Réhabilitation (ACVSMR)
- » Professeur à l'Université Alfonso X el Sabio, enseignant l'Imagerie Diagnostique, la Médecine Interne et l'Anatomie Appliquée Équine
- » Professeur du Master de Postgrado en Médecine et Chirurgie Équine à l'Université Alfonso X el Sabio
- » Responsable du Master en Médecine du Sport et Chirurgie Équine de l'Université Alfonso X el Sabio







#### **Dr Fuentes Romero, Beatriz**

- » Interne en Clinique Équine à l'Hôpital Clinique Vétérinaire de l'Université de d'Estrémadure
- » Diplômée de Médecine Vétérinaire de l'Université Alfonso X El Sabio Espagne
- » Vétérinaire Spécialisé en département des grands animaux à l'Hôpital Vétérinaire de l'Université Alfonso X el Sabio
- » Master en résidence de Médecine Interne Équine d'une durée de 3 ans dans le même hôpital
- » Vétérinaire ambulatoire indépendant sur le terrain (Urgence 24h/24, médecine interne, anesthésie et reproduction)
- » Professeur du Master-Internat, Hôpital Clinique Vétérinaire de l'Université d'Extremadura

#### **Dr Martin Giménez, Tamara**

- » Doctorat en Médecine Vétérinaire et spécialiste en chirurgie équine
- » Service de la Chirurgie Équine et de la Médecine du Sport et de la Rééducation Hôpital Clinique Vétérinaire CEU, Barcelone Université Cardenal Herrera, Valence
- » Tutrice Master Universitaire en Santé Publique Université de Zaragoza
- » Professeur de modules de formation professionnelle pour les techniciens et assistants équestres. Institut d'estudis aplicats S.L. Barcelone
- » Diplômé en Clinique Équine de l'Université Autonome de Barcelone

#### **Dr Forés Jackson, Paloma**

- » Vice-doyen des étudiants et de l'orientation professionnelle de la Faculté de Médecine Vétérinaire UCM
- » Doctorat en Médecine Vétérinaire de l'Université Complutense de Madrid
- » Directrice de la "Cátedra Extraordinaria de Especialización en Clínica Equina" créée par un accord entre l'UCM et IMPROVE INTERNACIONAL
- » Membre du groupe d'experts de l'Agence Espagnole des Médicaments et des Produits de Santé (AEMPS) pour l'espèce équine
- » Membre du groupe de recherche INVETEQ dédié à la recherche et à la diffusion des connaissances dans le domaine vétérinaire équin

# 04

## Structure et contenu

Le contenu a été élaboré par les différents experts de cette formation, avec un objectif clair: faire en sorte que nos étudiants acquièrent chacune des compétences nécessaires pour devenir de véritables experts dans ce domaine.

Un programme très complet et bien structuré qui vous mènera vers les plus hauts standards de qualité et de réussite.



“

*Un programme d'enseignement très complet, structuré en unités didactiques très développées, orienté vers un apprentissage compatible avec votre vie personnelle et professionnelle"*

## Module 1. Introduction à la médecine hospitalière

- 1.1. Organisation d'un hôpital équin
  - 1.1.1. Installations
    - 1.1.1.1. Salles d'examen. Salles de diagnostic. Blocs opératoires. Boîtes d'induction et de récupération
    - 1.1.1.2. Types de cases d'hospitalisation en fonction de la pathologie
    - 1.1.1.3. Équipement nécessaire par boîte
  - 1.1.2. Protocoles d'action et de désinfection de l'hôpital
- 1.2. Principes pharmacologiques dans les cliniques hospitalières
  - 1.2.1. Conception de directives administratives
  - 1.2.2. Surveillance des concentrations plasmatiques
  - 1.2.3. Dosage en cas d'insuffisance rénale
- 1.3. Utilisation rationnelle des antibiotiques en cas d'hospitalisation
  - 1.3.1. Utilisation prophylactique d'antibiotiques
  - 1.3.2. Utilisation thérapeutique des antibiotiques
  - 1.3.3. Résistances bactériennes courantes à l'hôpital et protocoles d'action
- 1.4. Gestion de la douleur chez les équidés
  - 1.4.1. Détection de la douleur chez les patients hospitalisés
  - 1.4.2. Analgésie multimodale
    - 1.4.2.1. AINS
    - 1.4.2.2. Opioïdes
    - 1.4.2.3.  $\alpha$ 2-agonistes
    - 1.4.2.4. Anesthésiques locaux
    - 1.4.2.5. Kétamine
    - 1.4.2.6. Autres
  - 1.4.3. Traitement de la douleur avec les cathéters périduraux et périneuraux
  - 1.4.4. Les thérapies complémentaires
    - 1.4.4.1. Acupuncture
    - 1.4.4.2. Ondes de choc extracorporelles
    - 1.4.4.3. Chiropratique
    - 1.4.4.4. Thérapie au laser







- 1.5. Approche clinique du patient hospitalisé
  - 1.5.1. Classification du patient en fonction de la sévérité du tableau clinique
  - 1.5.2. Protocole d'hospitalisation en fonction de la gravité du tableau clinique
  - 1.5.3. Types de cathéters intraveineux et utilisations en cas d'hospitalisation
  - 1.5.4. Techniques de surveillance
    - 1.5.4.1. Examen clinique USI, TPR
    - 1.5.4.2. Hématocrite-Protéines
    - 1.5.4.3. Densité urinaire
- 1.6. Principes fondamentaux de la thérapie liquidienne en cas d'hospitalisation
  - 1.6.1. Thérapie liquidienne parentérale
    - 1.6.1.1. Types de fluides
    - 1.6.1.2. Vitesse de perfusion
  - 1.6.2. Réhydratation entérale
  - 1.6.3. Colloïdes synthétiques et naturels
  - 1.6.4. Hémothérapie
- 1.7. Nutrition entérale et parentérale chez le patient hospitalisés
  - 1.7.1. Types d'aliments
  - 1.7.2. Types de fourrage
  - 1.7.3. Compléments alimentaires
  - 1.7.4. Directives pour l'administration chez les patients hospitalisés
  - 1.7.5. Nutrition parentérale totale et partielle
- 1.8. Pathologies du système hématopoïétique
  - 1.8.1. Anémie hémolytique
    - 1.8.1.1. Anémie hémolytique à médiation immunitaire
    - 1.8.1.2. Anémie infectieuse équine
    - 1.8.1.3. Piroplasmose
    - 1.8.1.4. Autres causes
  - 1.8.2. Anémie hémorragique
    - 1.8.2.1. Hémopéritoine et hémothorax
    - 1.8.2.2. Pertes gastro-intestinales
    - 1.8.2.3. Pertes avec une autre origine

- 1.8.3. Anémies non régénératives
  - 1.8.3.1. Anémie ferriprive
  - 1.8.3.2. Anémie due à une inflammation/infection chronique
  - 1.8.3.3. Anémie aplasique
- 1.8.4. Troubles de la coagulation
  - 1.8.4.1. Altérations plaquettaires
    - 1.8.4.1.1. Thrombocytopénie
    - 1.8.4.1.2. Altérations fonctionnelles des plaquettes
  - 1.8.4.2. Altérations de l'hémostase secondaire
    - 1.8.4.2.1. Héritaire
    - 1.8.4.2.2. Acquisitions
  - 1.8.4.3. Thrombocytose
  - 1.8.4.4. Altérations lymphoprolifératives
  - 1.8.4.5. Coagulation intravasculaire disséminée CID
- 1.9. Hémogramme et biochimie sérique du patient hospitalisé. Gazométrie
  - 1.9.1. Série rouge
  - 1.9.2. Série blanche
  - 1.9.3. Biochimie sérique
  - 1.9.4. Gaz artériel
- 1.10. Pathologies du système immunitaire chez les patients hospitalisés
  - 1.10.1. Types d'hypersensibilité
  - 1.10.2. Pathologies associées à l'hypersensibilité
    - 1.10.2.1. Réaction anaphylactique
    - 1.10.2.2. Purpura hémorragique
  - 1.10.3. Auto-immunité
  - 1.10.4. Immunodéficiences les plus importantes chez les équidés
    - 1.10.4.1. Tests de diagnostic
    - 1.10.4.2. Immunodéficiences primaires
    - 1.10.4.3. Immunodéficiences secondaires
  - 1.10.5. Immunomodulateurs
    - 1.10.5.1. Immunostimulants
    - 1.10.5.2. Immunosuppresseurs

## Module 2. Problèmes digestifs et hépatiques chez le patient hospitalisé

- 2.1. Examen physique et méthodes de diagnostic dans les pathologies gastro-intestinales
  - 2.1.1. Examen du patient présentant un syndrome abdominal aigu
  - 2.1.2. Sondage nasogastrique et palpation rectale
  - 2.1.3. Analyse sanguine, abdominocentèse et examen fécal
  - 2.1.4. Protocole d'échographie abdominale
  - 2.1.5. Endoscopie
  - 2.1.6. Test d'absorption
  - 2.1.7. Hospitalisation du patient avec une pathologie gastro-intestinale et surveillance
- 2.2. Physiopathologie de l'inflammation gastro-intestinale
  - 2.2.1. Début de la réaction inflammatoire, réponse vasculaire, cellules impliquées, lésions tissulaires
  - 2.2.2. Physiopathologie de la diarrhée
  - 2.2.3. Physiopathologie de l'iléus paralytique
- 2.3. Cavité buccale, œsophage et estomac
  - 2.3.1. Examen de la cavité buccale et de l'œsophage
  - 2.3.2. Pathologies dentaires
  - 2.3.3. Dysphagie
  - 2.3.4. Obstruction de l'œsophage et œsophagite
  - 2.3.5. Ulcères gastro-duodénaux
    - 2.3.5.1. Physiopathologie
    - 2.3.5.2. Signes cliniques et diagnostics
    - 2.3.5.3. Traitement
  - 2.3.6. Impaction de l'estomac
  - 2.3.7. Laminite due à une surcharge en glucides
- 2.4. Pathologies de l'intestin grêle, du péritoine et du mésentère
  - 2.4.1. Maladies inflammatoires de l'intestin grêle
    - 2.4.1.1. Duodénite et jéjunite proximale
    - 2.4.1.2. Syndrome de malabsorption et maldigestion
  - 2.4.2. Maladies obstructives de l'intestin grêle
    - 2.4.2.1. Impaction de l'iléon
    - 2.4.2.2. Lésions étrangleuses de l'intestin grêle
  - 2.4.3. Péritonite et pathologie mésentérique

- 2.5. Pathologies du cæcum et du côlon
  - 2.5.1. Maladies inflammatoires du côlon et du cæcum
    - 2.5.1.1. Infectieuses: Salmonella, fièvre de Potomac, Clostridium, Strongyles, Cyathostomes
    - 2.5.1.2. Toxique: Dysbiose, AINS, cantharidine, arsenic
  - 2.5.2. Traitement de la diarrhée aiguë
  - 2.5.3. Maladies étrangleuses et vasculaires du côlon
    - 2.5.3.1. Volvulus du côlon
    - 2.5.3.2. Prolapsus rectal
    - 2.5.3.3. Infarctus non strangulaire dû à S. Vulgaris
  - 2.5.4. Maladies avec obstruction simple du côlon
    - 2.5.4.1. Impaction du cæcum
    - 2.5.4.2. Impactions majeur du côlon
    - 2.5.4.3. Entérolithes, fécalithes, trichobézoards, corps étrangers
    - 2.5.4.4. Impaction du sable
    - 2.5.4.5. Déplacements du côlon
    - 2.5.4.6. Impactions mineur du côlon
- 2.6. Néoplasmes du tractus gastro-intestinal
  - 2.6.1. Lymphome intestinal
  - 2.6.2. Carcinome à cellules squameuses
  - 2.6.3. Leiomyome
  - 2.6.4. Hémangiosarcome
  - 2.6.5. Adénocarcinome
  - 2.6.6. Mésothéliome
- 2.7. Pathologies hépatique chez les patients hospitalisés
  - 2.7.1. Évaluation diagnostique spécifique du foie. Dommages au foie et insuffisance hépatique. Analyses de laboratoire. Tests fonctionnels
  - 2.7.2. Physiopathologie et signes cliniques: ictère, perte de poids, photosensibilité, signes de troubles gastro-intestinaux, diathèse hémorragique, encéphalopathie hépatique
  - 2.7.3. Échographie et biopsie du foie
  - 2.7.4. Maladies spécifiques du foie
    - 2.7.4.1. Aiguës: maladie de Theiler, hepaticivirus, hépatite virale, hépatite causée par Clostridium, hépatite bactérienne ascendante, hyperlipémie, lipidose hépatique
    - 2.7.4.2. Chronique: hépatite chronique active, cholélithiase, abcès et néoplasmes hépatiques
  - 2.7.5. Traitement hospitalier des maladies du foie
- 2.8. Endotoxémie et conséquences de l'endotoxémie chez le patient hospitalisé
  - 2.8.1. Causes et physiopathologie de l'endotoxémie
  - 2.8.2. Signes cliniques et diagnostic de l'endotoxémie
  - 2.8.3. Conséquences: laminite et CID
- 2.9. Hospitalisation du patient avec des problèmes gastro-intestinaux. Surveillance et traitement spécifiques
  - 2.9.1. Surveillance: USI, Htc et prot, vidange gastrique, contrôle des fuites, surveillance de la douleur
  - 2.9.2. Réhydratation et maintien de la pression oncotique
  - 2.9.3. Traitement de l'iléus paralytique
  - 2.9.4. Traitement de l'endotoxémie
  - 2.9.5. Traitement du CID
  - 2.9.6. Prévention et traitement de la laminite
    - 2.9.6.1. Thérapies pharmacologiques adjuvantes
    - 2.9.6.2. Cryothérapie
    - 2.9.6.3. Thérapie de soutien palmaire
- 2.10. Nutrition du patient présentant une pathologie digestive et hépatique
  - 2.10.1. Nutrition entérale et par sonde normale
  - 2.10.2. Nutrition parentérale
  - 2.10.3. Particularités nutritionnelles du patient hépatique


### Module 3. Soins hospitaliers du patient chirurgical et procédures hospitalières d'urgence

- 3.1. Soins et hospitalisation des patients souffrant de plaies
  - 3.1.1. Plaies traitées en première intention
    - 3.1.1.1. Complications
  - 3.1.2. Plaies traitées par intention secondaire
    - 3.1.2.1. Complications
  - 3.1.3. Traitements topiques, pansements et greffes de peau: quoi utiliser? Quand?
  - 3.1.4. Nouvelles thérapies pour la cicatrisation des plaies: laser, thérapie cellulaire, radiofréquence, ozone
- 3.2. Soins et hospitalisation des pathologies du sabot
  - 3.2.1. Méthodes d'imagerie diagnostique
    - 3.2.1.1. Radiographie et échographie
    - 3.2.1.2. Méthodes avancées de diagnostic: TC, RM
    - 3.2.1.3. Vénographie



- 3.2.2. Bains de pieds, cataplasmes et autres médicaments topiques
- 3.2.3. Fissures et résections de la caisse cornée
- 3.2.4. Hospitalisation des chevaux atteints de fourbure
  - 3.2.4.1. Gestion de la douleur chronique
  - 3.2.4.2. Soins post-chirurgicaux après une ténotomie du tendon du fléchisseur digital profond
- 3.2.5. Matériaux communs
- 3.2.6. Complications
- 3.3. Prise en charge et hospitalisation du patient atteint de pathologies articulaires. Fractures
  - 3.3.1. Principes fondamentaux de l'immobilisation du système musculo-squelettique pendant une hospitalisation
  - 3.3.2. Types de bandages: attelles, fibres de verre
  - 3.3.3. Complications
- 3.4. Soins et hospitalisation des patients présentant des structures synoviales et osseuses septiques
  - 3.4.1. Collecte et surveillance du liquide synovial
  - 3.4.2. Surveillance par des techniques d'imagerie: radiographie et ultrasonographie
  - 3.4.3. Lavages à l'aiguille. Lavages arthroscopiques
  - 3.4.4. Perfusions régionales
  - 3.4.5. Actualisation des médicaments intrasynoviaux et osseux
- 3.5. Soins et hospitalisation des maladies du développement du poulain
  - 3.5.1. Déformations angulaires
    - 3.5.1.1. Contrôle radiologique par mesure d'angle
    - 3.5.1.2. Plans de rééducation
    - 3.5.1.3. Semelles et matériaux
    - 3.5.1.4. Soins post-chirurgicaux: bandages, attelles, fibres de verre
    - 3.5.1.5. Complications
  - 3.5.2. Déformations de la flexion
    - 3.5.2.1. Bandage et surveillance
    - 3.5.2.2. Plans de rééducation
    - 3.5.2.3. Matériaux



- 
- 3.6. Soins incisionnels spécifiques dans la période postopératoire après un syndrome abdominal aigu
    - 3.6.1. Gestion stérile de l'incision
    - 3.6.2. Types de pansements et de gaines
    - 3.6.3. Suivi échographique de l'incision
    - 3.6.4. Traitements topiques: médicaments, thérapie cellulaire, thérapies par l'ozone
    - 3.6.5. Complications de l'incision: infections et hernies
  - 3.7. Soins et hospitalisation du patient chirurgical présentant une pathologie respiratoire supérieure
    - 3.7.1. Gestion de l'incision chirurgicale après une laryngoplastie
    - 3.7.2. Gestion de l'incision chirurgicale après une ventriculectomie ou une ventriculocordectomie
    - 3.7.3. Soins post-opératoires après le traitement au laser des maladies des voies respiratoires supérieures
    - 3.7.4. Complications
    - 3.7.5. Trachéostomie d'urgence
    - 3.7.6. Traitement post-chirurgical des sinus paranasaux: trépanations, ostéotomie
  - 3.8. Prise en charge du travail dystocique
    - 3.8.1. En station et sous anesthésie générale. Soins postérieurs de la jument
    - 3.8.2. Hospitalisation de la jument opérée par césarienne
  - 3.9. Gestion et hospitalisation des pathologies chirurgicales chez la jument en post-partum
    - 3.9.1. Lacération périnéale et vaginale et fistule recto-vaginale. Gestion pré et post chirurgicale
    - 3.9.2. Soins pré et post chirurgicaux du traitement du pneumovagin et de l'uovagin
    - 3.9.3. Complications post-chirurgicales
  - 3.10. Prise en charge et hospitalisation des pathologies chirurgicales de l'appareil génital du mâle
    - 3.10.1. Castrations fermées Castrations ouvertes
    - 3.10.2. Phimosis, paraphimosis et priapisme
      - 3.10.2.1. Traitement conservateur
      - 3.10.2.2. Prise en charge après une intervention chirurgicale: prosectomie segmentaire, phallectomie
    - 3.10.3. Soins post-opératoires après urétrostomie et urétrotomie temporaires
    - 3.10.4. Complications



05

# Méthodologie

Ce programme de formation offre une manière différente d'apprendre. Notre méthodologie est développée à travers un mode d'apprentissage cyclique: ***Le Relearning.***

Ce système d'enseignement est utilisé, par exemple, dans les écoles de médecine les plus prestigieuses du monde et a été considéré comme l'un des plus efficaces par des publications de premier plan telles que le ***New England Journal of Medicine.***





“

*Découvrez le Relearning, un système qui abandonne l'apprentissage linéaire conventionnel pour vous emmener à travers des systèmes d'enseignement cycliques: une façon d'apprendre qui s'est avérée extrêmement efficace, en particulier dans les matières qui nécessitent une mémorisation"*

## À TECH, nous utilisons la méthode des cas

Face à une situation donnée, que doit faire un professionnel? Tout au long du programme, vous serez confronté à de multiples cas cliniques simulés, basés sur des patients réels, dans lesquels vous devrez enquêter, établir des hypothèses et, enfin, résoudre la situation. Il existe de nombreuses preuves scientifiques de l'efficacité de cette méthode. Les spécialistes apprennent mieux, plus rapidement et plus durablement dans le temps.

*Avec TECH, vous ferez l'expérience d'une méthode d'apprentissage qui révolutionne les fondements des universités traditionnelles du monde entier.*



Selon le Dr Gérvas, le cas clinique est la présentation commentée d'un patient, ou d'un groupe de patients, qui devient un "cas", un exemple ou un modèle illustrant une composante clinique particulière, soit en raison de son pouvoir pédagogique, soit en raison de sa singularité ou de sa rareté. Il est essentiel que le cas soit ancré dans la vie professionnelle actuelle, en essayant de recréer les conditions réelles de la pratique professionnelle vétérinaire.



“

*Saviez-vous que cette méthode a été développée en 1912 à Harvard pour les étudiants en Droit? La méthode des cas consiste à présenter aux apprenants des situations réelles complexes pour qu'ils s'entraînent à prendre des décisions et pour qu'ils soient capables de justifier la manière de les résoudre. En 1924, elle a été établie comme une méthode d'enseignement standard à Harvard"*

#### L'efficacité de la méthode est justifiée par quatre acquis fondamentaux:

1. Les vétérinaires qui suivent cette méthode parviennent non seulement à assimiler les concepts, mais aussi à développer leur capacité mentale au moyen d'exercices pour évaluer des situations réelles et appliquer leurs connaissances.
2. L'apprentissage est solidement traduit en compétences pratiques ce qui permet à l'étudiant de mieux s'intégrer dans le monde réel.
3. Grâce à l'utilisation de situations issues de la réalité, on obtient une assimilation plus simple et plus efficace des idées et des concepts.
4. Le sentiment d'efficacité de l'effort investi devient un stimulus très important pour les vétérinaire, qui se traduit par un plus grand intérêt pour l'apprentissage et une augmentation du temps consacré au travail sur le cours.





## Relearning Methodology

TECH renforce l'utilisation de la méthode des cas avec la meilleure méthodologie d'enseignement 100% en ligne du moment: Relearning.

Cette université est la première au monde à combiner des études de cas cliniques avec un système d'apprentissage 100% en ligne basé sur la répétition, combinant un minimum de 8 éléments différents dans chaque leçon, ce qui constitue une véritable révolution par rapport à la simple étude et analyse de cas.



*Le vétérinaire apprendra par le biais de cas réels et de la résolution de situations complexes dans des environnements d'apprentissage simulés. Ces simulations sont développées à l'aide de logiciels de pointe pour faciliter l'apprentissage par immersion.*

Selon les indicateurs de qualité de la meilleure université en ligne du monde hispanophone (Columbia University). La méthode Relearning, à la pointe de la pédagogie mondiale, a réussi à améliorer le niveau de satisfaction globale des professionnels finalisant leurs études.

Cette méthodologie a permis de former plus de 65.000 vétérinaires avec un succès sans précédent dans toutes les spécialités cliniques, quelle que soit la charge chirurgicale. Notre méthodologie d'enseignement est développée dans un environnement très exigeant, avec un corps étudiant universitaire au profil socio-économique élevé et dont l'âge moyen est de 43,5 ans.

*Le Relearning vous permettra d'apprendre avec moins d'efforts et plus de performance, en vous impliquant davantage dans votre formation, en développant un esprit critique, en défendant des arguments et en contrastant des opinions: une équation directe vers le succès.*

Dans notre programme, l'apprentissage n'est pas un processus linéaire mais il se déroule en spirale (nous apprenons, désapprenons, oublions et réapprenons). Par conséquent, ils combinent chacun de ces éléments de manière concentrique.

Selon les normes internationales les plus élevées, la note globale de notre système d'apprentissage est de 8,01.



Ce programme offre le meilleur matériel pédagogique, soigneusement préparé pour les professionnels:



#### Support d'étude

Tous les contenus didactiques sont créés par les spécialistes qui enseignent les cours. Ils ont été conçus en exclusivité pour la formation afin que le développement didactique soit vraiment spécifique et concret.

Ces contenus sont ensuite appliqués au format audiovisuel, pour créer la méthode de travail TECH en ligne. Tout cela, élaboré avec les dernières techniques afin d'offrir des éléments de haute qualité dans chacun des supports qui sont mis à la disposition de l'apprenant.



#### Les dernières techniques et procédures en vidéo

À TECH, nous vous rapprochons des dernières techniques, des dernières avancées pédagogiques et de l'avant-garde des techniques et procédures vétérinaires actuelles. Tout cela, à la première personne, expliqué et détaillé rigoureusement pour atteindre une compréhension complète et une assimilation optimale. Et surtout, vous pouvez les regarder autant de fois que vous le souhaitez.



#### Résumés interactifs

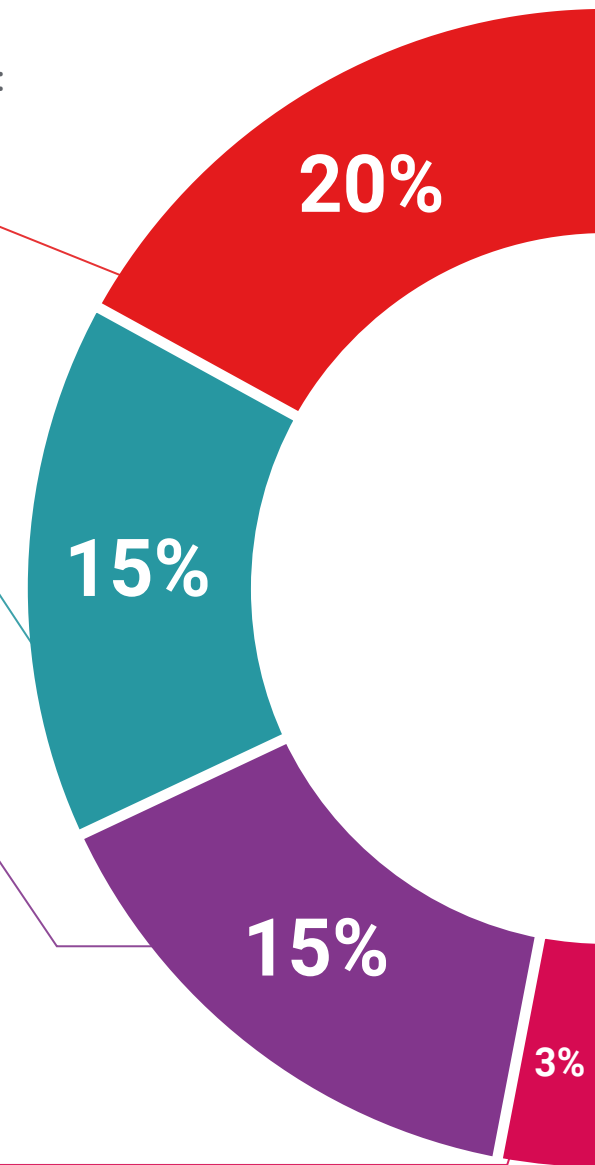
Nous présentons les contenus de manière attrayante et dynamique dans des dossiers multimédias comprenant des fichiers audios, des vidéos, des images, des diagrammes et des cartes conceptuelles afin de consolider les connaissances.

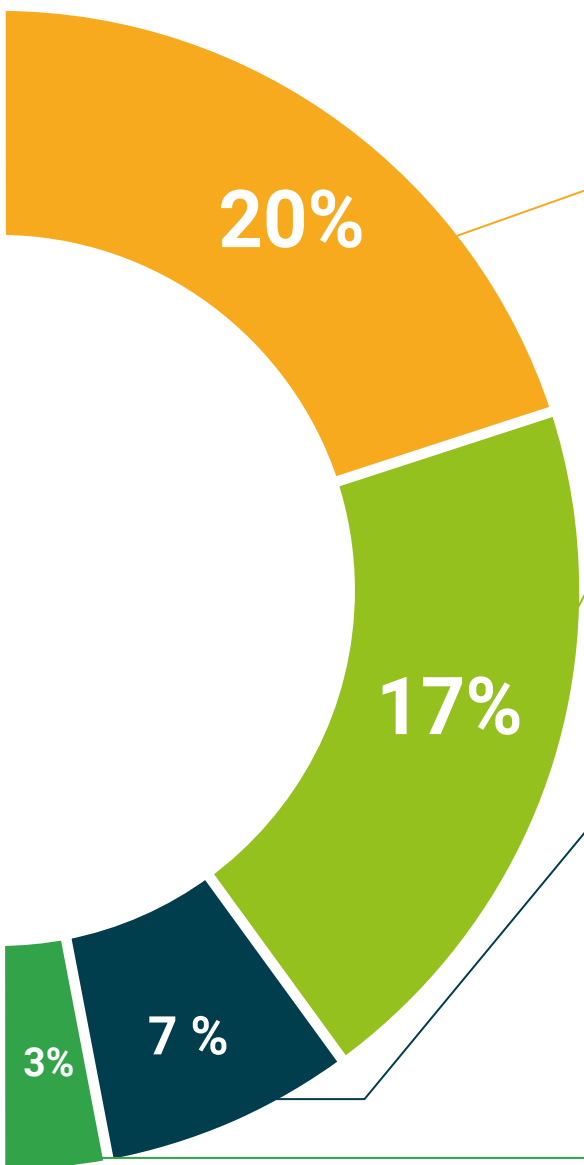
Ce système éducatif unique pour la présentation de contenu multimédia a été récompensé par Microsoft en tant que "European Success Story".



#### Bibliographie complémentaire

Articles récents, documents de consensus et directives internationales, entre autres. Dans la bibliothèque virtuelle de TECH, l'étudiant aura accès à tout ce dont il a besoin pour compléter sa formation.





#### Études de cas dirigées par des experts

Un apprentissage efficace doit nécessairement être contextuel. Pour cette raison, TECH présente le développement de cas réels dans lesquels l'expert guidera l'étudiant à travers le développement de la prise en charge et la résolution de différentes situations: une manière claire et directe d'atteindre le plus haut degré de compréhension.



#### Testing & Retesting

Les connaissances de l'étudiant sont périodiquement évaluées et réévaluées tout au long du programme, par le biais d'activités et d'exercices d'évaluation et d'auto-évaluation, afin que l'étudiant puisse vérifier comment il atteint ses objectifs.



#### Cours magistraux

Il existe des preuves scientifiques de l'utilité de l'observation par un tiers expert. La méthode "Learning from an Expert" renforce les connaissances et la mémoire, et donne confiance dans les futures décisions difficiles.



#### Guides d'action rapide

À TECH nous vous proposons les contenus les plus pertinents du cours sous forme de feuilles de travail ou de guides d'action rapide. Un moyen synthétique, pratique et efficace pour vous permettre de progresser dans votre apprentissage.





# 06 Diplôme

Le Certificat Avancé en Hospitalisation pour Problèmes Digestifs et Hépatiques Équins vous garantit, en plus de la formation la plus rigoureuse et la plus actuelle, l'accès à un diplôme universitaire de Certificat Avancé délivré par TECH Université Technologique.





*Réussissez ce programme et recevez votre  
Certificat Avancé sans déplacements ni  
formalités administratives"*

Ce **Certificat Avancé en Hospitalisation pour Problèmes Digestifs et Hépatiques Équins** contient le programme scientifique le plus complet et le plus actuel du marché.

Après avoir réussi l'évaluation, l'étudiant recevra par courrier postal\* avec accusé de réception son correspondant diplôme de **Certificat Avancé** délivré par **TECH Université Technologique**.

Le diplôme délivré par **TECH Université Technologique** indiquera la note obtenue lors du Certificat Avancé, et répond aux exigences communément demandées par les bourses d'emploi, les concours et les commissions d'évaluation des carrières professionnelles.

Diplôme: **Certificat Avancé en Hospitalisation pour Problèmes Digestifs et Hépatiques Équins**

N.º d'heures Officielles: **450 h.**



\*Si l'étudiant souhaite que son diplôme version papier possède l'Apostille de La Haye, TECH EDUCATION fera les démarches nécessaires pour son obtention moyennant un coût supplémentaire.

future  
santé confiance personnes  
éducation information tuteurs  
garantie accréditation enseignement  
institutions technologie apprentissage  
communauté engagement  
service personnalisé innovation  
connaissance présent qualifications  
en ligne formation  
développement institutions  
classe virtuelle langues

**tech** université  
technologique

**Certificat Avancé**  
Hospitalisation pour  
Problèmes Digestifs  
et Hépatiques Équins

- » Modalité: en ligne
- » Durée: 6 mois
- » Qualification: TECH Université Technologique
- » Intensité: 16h/semaine
- » Horaire: à votre rythme
- » Examens: en ligne



# Certificat Avancé

Hospitalisation pour Problèmes  
Digestifs et Hépatiques Équins

