

Sprachprüfung Niveau **B1 in Deutsch** GERS





“

*Wir bereiten Sie auf eine globale Gesellschaft vor, die gekennzeichnet ist durch die unaufhaltsame Expansion neuer Märkte, eine außergewöhnliche kulturelle, soziale und sprachliche Vielfalt, Innovation und Technologie als Generatoren von Gelegenheiten, Unmittelbarkeit und Nähe sowie Zusammenarbeit und ständigen Wandel.
Wir bereiten Sie darauf vor, sich dank hervorragender Sprachkenntnisse in diese neue Realität zu integrieren"*

tech technologische
universität



Sprachprüfung
Niveau
B1 in Deutsch
GERS

Internetzugang: www.techtitute.com/de/sprachschule/sprachkurs/sprachkurs-b1-deutsch

Index

01

Willkommen

Seite 4

02

Warum ist ein B1-Zertifikat
so wichtig?

Seite 08

03

Methodik und
Bewertungskriterien der
Prüfungen

Seite 12

04

Wer kann an der Prüfung
teilnehmen?

Seite 24

05

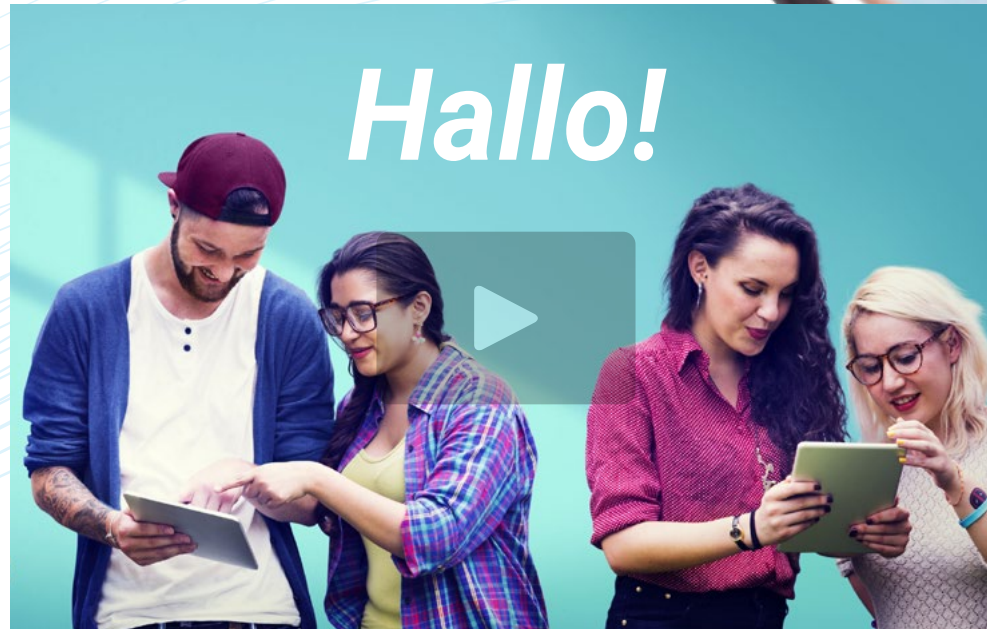
Bewertung und Zertifikat

Seite 28

01

Willkommen

Die TECH-Sprachprogramme entsprechen dem Gemeinsamen Europäischen Referenzrahmen für Sprachen und stützen sich daher auf ein hoch anerkanntes System internationaler Sprachkenntnisse. Mit dieser Prüfung können die Studenten ein B1-Zertifikat in Deutsch erwerben, das ihnen zahlreiche persönliche und berufliche Möglichkeiten eröffnet, da es sich um eine sehr wertvolle Zertifizierung handelt, die den strengsten Qualitätsstandards entspricht.



Vidéo de présentation





“

Zahlreiche Unternehmen und Institutionen verlangen die Anerkennung des GERS-Sprachniveaus, so dass diese Sprachprüfung die beste Option für den Zugang zu großartigen akademischen und beruflichen Möglichkeiten ist”

Präsentation

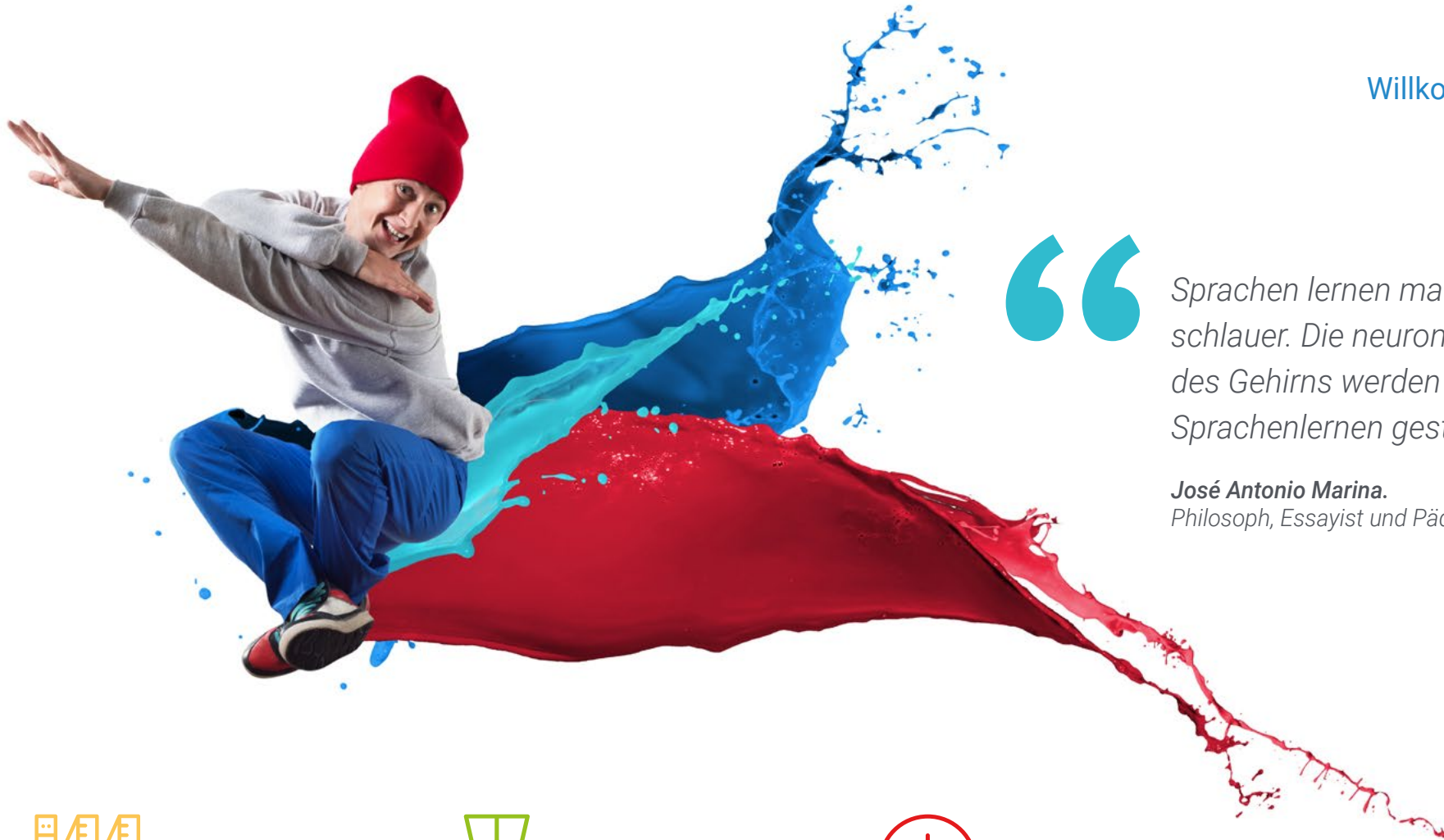
Eine der wichtigsten Sprachen mit dem größten Potenzial ist heute Deutsch, denn es ist die Amtssprache des mächtigsten Landes in der Europäischen Union. Aus diesem Grund entscheiden sich immer mehr Menschen dafür, diese Sprache zu lernen und ihr Niveau zu zertifizieren, damit sie die Möglichkeiten im akademischen oder beruflichen Bereich nutzen können, die sich aus ihrer Sprachakkreditierung ergeben.

Diese Universitätsprüfung hilft den Studenten, dieses Ziel zu erreichen und bringt sie ihren persönlichen Zielen näher. Die Prüfung passt sich an ihre Lebensumstände an und erlaubt ihnen, Zeit und Ort für die Prüfung zu wählen, immer in Zusammenarbeit mit einem Prüfer, der den Studenten während des gesamten Prozesses begleitet.

Das ist die Gelegenheit, auf die Sie gewartet haben" Bestehen Sie diese Sprachprüfung und lassen Sie sich Ihr Deutschniveau B1 nach GERS-Standard bescheinigen.

Entscheiden Sie selbst, wann und wo Sie die Prüfung ablegen möchten, mit dem TECH-Bewertungssystem, das sich an alle Ihre Umstände anpasst.





“

Sprachen lernen macht nachweislich schlauer. Die neuronalen Netzwerke des Gehirns werden durch das Sprachenlernen gestärkt"

José Antonio Marina.
Philosoph, Essayist und Pädagoge



Flexibel und maßgeschneidert

Legen Sie Ihre Prüfung vor Ort an einem unserer akkreditierten Standorte oder online ab, wo immer Sie wollen.



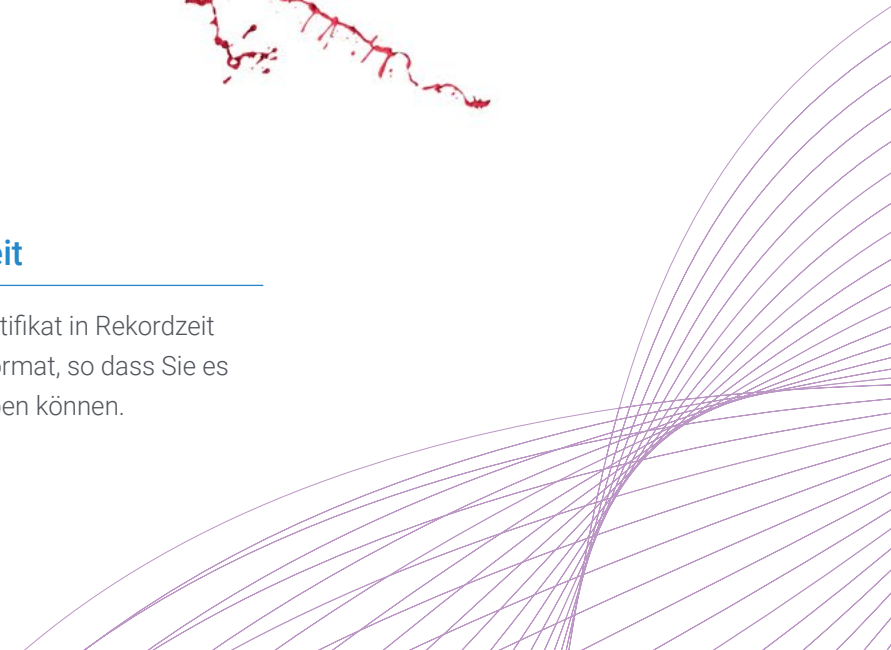
Ohne Stress

Sind Sie nervös wegen der langen Warteschlangen bei der Anmeldung zur Prüfung und wegen der verschiedenen Tests? Bei TECH können Sie sich online anmelden und Ihren Test mit einem Tutor ablegen, der nur für Sie da ist.



Keine Wartezeit

Sie erhalten Ihr Zertifikat in Rekordzeit und in digitalem Format, so dass Sie es immer bei sich haben können.



02

Warum ist ein B1-Zertifikat so wichtig?

Die heutige Welt ist extrem wettbewerbsorientiert, und um sich daran anzupassen, muss man über die besten Bildungs- und Akkreditierungsinstrumente verfügen. Daher ist es unerlässlich, ein Sprachzertifikat zu erwerben, vor allem wenn es um Deutsch geht, das den Zugang zu wichtigen Jobs, Stipendien oder Austauschprogrammen ermöglichen kann.

Es gibt also viele Bereiche, in denen ein B1-Zertifikat der deutschen Sprache unabdingbar ist, insbesondere wenn es sich um ein Zertifikat nach den Standards des Gemeinsamen Europäischen Referenzrahmens für Sprachen handelt, der das wichtigste internationale Anerkennungssystem darstellt.





“

Deutsch auf dem Niveau B1 wird in vielen Arbeitsprozessen und akademischen und institutionellen Verfahren, sowohl im öffentlichen als auch im privaten Bereich, benötigt"

TECH Technologische Universität

Der Gemeinsame Europäische Referenzrahmen für Sprachen ist das einzige System zur Anerkennung und Akkreditierung des Sprachniveaus der Studenten. Es gibt zwar andere Validierungssysteme, aber sie stammen von privaten Institutionen und sind daher nicht gültig. Der GERS legt ein einziges Kriterium zur Bestimmung der verschiedenen Schwierigkeitsgrade von Kursen und Abschlüssen fest, die in der gesamten Europäischen Union anerkannt werden.

Bei TECH bieten wir Ihnen die Möglichkeit, die Prüfung zur Erlangung Ihres Niveau-Zertifikats abzulegen, die zu 100% auf dem GERS basiert, dem einzigen in ganz Europa anerkannten und akzeptierten System.

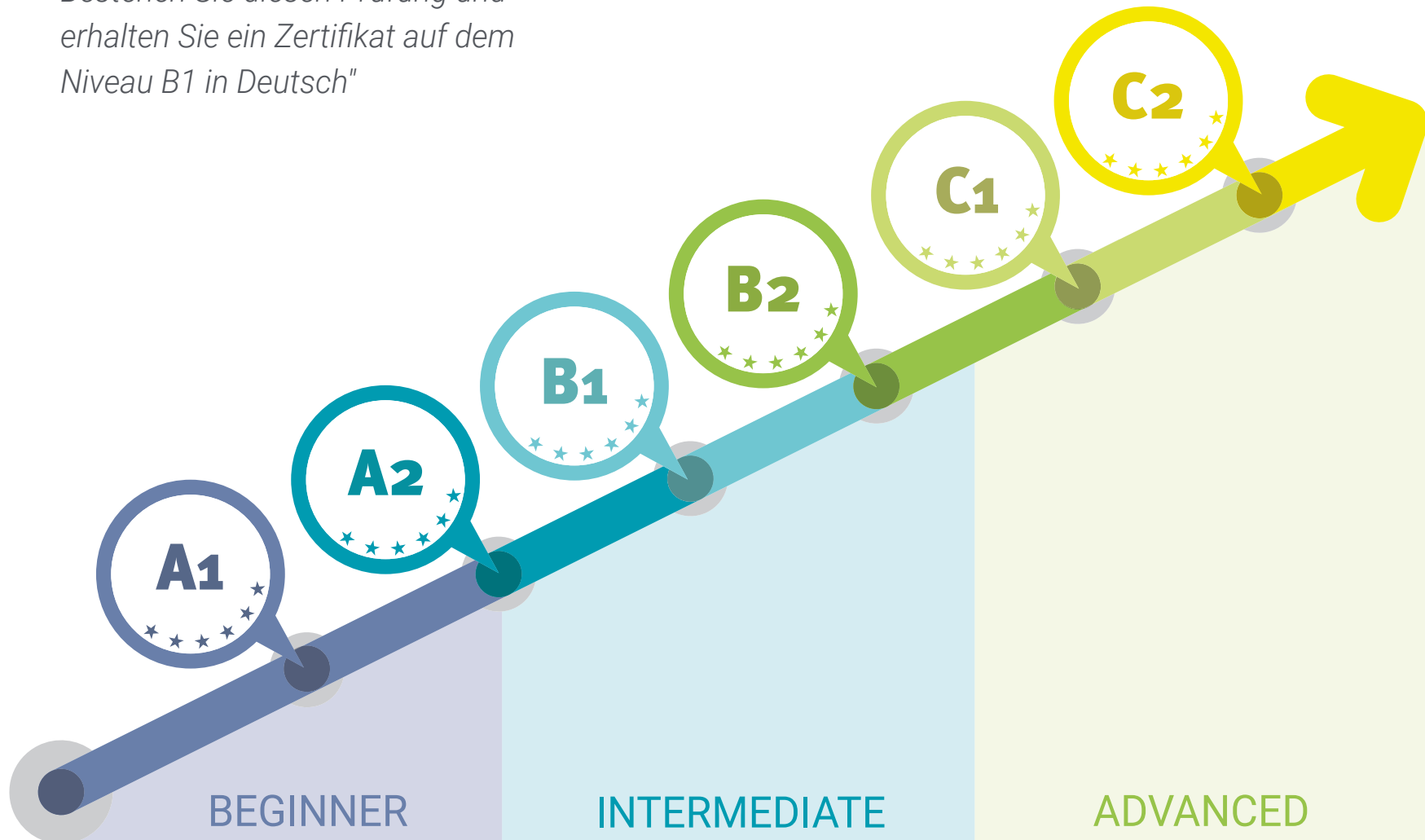
Der GERS ist international anerkannt und sein Prestige wird Ihnen auf beruflicher Ebene helfen.

Das Zertifikat für B1 in Deutsch des GERS muss nicht wie andere Akkreditierungssysteme ständig erneuert werden: Es gilt lebenslang.





Verbessern Sie Ihre Zukunftsaussichten, indem Sie Ihren Lebenslauf verbessern. Bestehen Sie diesen Prüfung und erhalten Sie ein Zertifikat auf dem Niveau B1 in Deutsch"



03

Methodik und Bewertungskriterien der Prüfungen

Eine Sprache zu akkreditieren bedeutet, durch eine Prüfung nachzuweisen, dass man ein bestimmtes Niveau an Sprachkenntnissen in einer bestimmten Sprache besitzt. Diese Prüfung führt zur Akkreditierung. Die akkreditierenden Institutionen unterziehen sich in allen Aspekten des Eignungstests einer strengen Qualitätskontrolle.





“

TECH hält sich an diese Standards und stützt seine Prüfungsmethodik zu 100% auf die Empfehlungen des GERS"

Was sind die Kompetenzen des Niveaus B1?

01

Kann die Hauptpunkte klarer standardsprachlicher Texte zu vertrauten Themen aus den Bereichen Arbeit, Studium und Freizeit verstehen

02

Kann mit den meisten Situationen umgehen, die auf Reisen in Gebieten auftreten können, in denen die Sprache verwendet wird

Das Niveau B1 entspricht dem Schwellenwert für einen Reisenden, der in ein anderes Land geht, und hat zwei wesentliche Merkmale. Das erste ist die Fähigkeit, in einer Vielzahl von Situationen zu interagieren und verstanden zu werden. Zum Beispiel:

- Versteht im Allgemeinen die Hauptgedanken von längeren Diskussionen, sofern der Diskurs klar und auf einem Standard-Sprachniveau artikuliert wird
- Bietet in einer informellen Diskussion mit Freunden Meinungen an und fragt nach ihnen
- Drückt auf verständliche Weise den Hauptgedanken aus, den man vermitteln möchte
- Verwendet flexibel eine breite und einfache Sprache, um vieles von dem auszudrücken, was er will
- Ist in der Lage, ein Gespräch oder eine Debatte zu führen, aber es kann manchmal schwierig sein, ihn zu verstehen, wenn er versucht, genau das zu sagen, was er sagen will
- Drückt sich verständlich aus, obwohl Pausen für einige grammatikalische und lexikalische Planungen und Korrekturen offensichtlich sind, besonders in langen Perioden der freien Produktion



03

Kann einfache, zusammenhängende Texte zu Themen verfassen, die ihm/ihr vertraut sind oder an denen er/sie ein persönliches Interesse hat

04

Kann Erfahrungen, Ereignisse, Wünsche und Sehnsüchte beschreiben sowie seine Meinung kurz begründen oder seine Pläne erklären

Das zweite Merkmal ist die Fähigkeit, flexibel mit alltäglichen Problemen umgehen zu können:

- ♦ Er steht vor weniger häufigen Situationen im öffentlichen Verkehr, den typischen Situationen, die bei der Buchung von Reisen über ein Reisebüro oder auf Reisen auftreten
- ♦ Lässt sich auf Gespräche über regelmäßige Themen ein, ohne dies geplant zu haben
- ♦ Ist in der Lage, Beschwerden vorzubringen
- ♦ Ergreift in einem Interview oder einer Beratung die Initiative (z.B. weiß er, wie man ein neues Thema anstößt), ist aber während der Interaktion noch merklich vom Interviewer abhängig
- ♦ Weiß, wie man jemanden bittet, das, was er oder sie gerade gesagt hat, zu erläutern oder zu vertiefen

“

Das Niveau B1 ist das 3. Niveau des GERS und bescheinigt eine mittlere Sprachkompetenz“

Übersicht zur Selbsteinschätzung von Niveau B1

Wozu ist eine Person mit diesem Niveau fähig?

Verstehen

Hörverständnis

Die Hauptgedanken verstehen, wenn die Rede klar und normal ist und von alltäglichen Dingen handelt, die bei der Arbeit, in der Schule, in der Freizeit usw. vorkommen. Die Hauptgedanken vieler Radio- oder Fernsehsendungen verstehen, die sich mit aktuellen Themen oder Themen von persönlichem oder beruflichem Interesse befassen, wenn die Artikulation relativ langsam und klar ist.

Leseverständnis

Texte verstehen, die in einer Alltags- oder Berufssprache verfasst sind. Die Beschreibung von Ereignissen, Gefühlen und Wünschen in persönlichen Briefen verstehen.

Sprechen

Mündliche Interaktion

In der Lage sein, fast alle Situationen zu meistern, denen man auf Reisen an Orten begegnet, an denen die Sprache gesprochen wird. Spontan ein Gespräch über alltägliche Themen von persönlichem Interesse oder mit Bezug zum täglichen Leben führen (z.B. Familie, Hobbys, Arbeit, Reisen und aktuelle Ereignisse).

Mündlicher Ausdruck

Sätze auf einfache Weise verknüpfen, um Erfahrungen und Ereignisse, ihre Träume, Hoffnungen und Ambitionen zu beschreiben. Meinungen und Projekte erläutern und kurz begründen. Eine Geschichte oder ein Märchen, die Handlung eines Buches oder eines Films erzählen und ihre Reaktionen darauf beschreiben.

Schreiben

Schriftlicher Ausdruck

Einfache, gut verknüpfte Texte zu Themen schreiben, die Ihnen vertraut sind oder die Sie persönlich interessieren. Persönliche Briefe schreiben, die Erfahrungen und Eindrücke beschreiben.

Bereichern Sie Ihren Lebenslauf mit dieser Akkreditierung und erreichen Sie alle Ihre beruflichen Ziele.

Qualitative Aspekte des gesprochenen Sprachgebrauchs für das Niveau B1

(Entsprechend des Gemeinsamen Europäischen Referenzrahmens für Sprachen)

Was soll mit diesem Niveau erreicht werden?

Reichweite

Über ein ausreichend großes sprachliches Repertoire verfügen, um sich zurechtzufinden und einen angemessenen Wortschatz besitzen, um sich - wenn auch zögerlich und mit Umschreibungen - über Themen wie Familie, Hobbys und Interessen, Arbeit, Reisen und aktuelle Ereignisse auszudrücken

Korrektheit

Mit angemessener Genauigkeit ein Repertoire an häufig verwendeten Formeln und Strukturen in Verbindung mit vorhersehbaren Situationen verwenden

Gewandtheit

Kann kontinuierlich in einer verständlichen Art und Weise sprechen, auch wenn Pausen zur grammatikalischen und lexikalischen Planung und Korrektur offensichtlich sind, insbesondere während langer Phasen freien Sprechens

Interaktion

Kann einfache persönliche Gespräche über alltägliche Themen von persönlichem Interesse einleiten, aufrechterhalten und beenden. Kann Teile des Gesagten wiederholen, um das gegenseitige Verständnis zu bestätigen

Kohärenz

Ist in der Lage, eine Reihe von kurzen, eindeutigen und einfachen Elementen so zu verknüpfen, dass eine lineare Abfolge von zusammenhängenden Ideen entsteht



Ziele

01

Ziele für das Hörverständnis

Der Kandidat kann folgendes:

- Konkrete Informationen zu alltäglichen Themen oder zur Arbeit verstehen und sowohl die allgemeine Botschaft als auch spezifische Details erkennen, vorausgesetzt, die Sprache wird klar und mit normalem Akzent artikuliert
- Die Hauptinhalte klarer Standardsprache zu alltäglichen Themen im Zusammenhang mit Arbeit, Schule oder Freizeit, einschließlich kurzer Erzählungen, verstehen
- Im Allgemeinen folgen sie den Hauptgedanken einer langen Diskussion, die um sie herum geführt wird, vorausgesetzt, die Rede ist klar und deutlich auf einem Standard-Sprachniveau artikuliert
- Einfache und kurze Reden zu alltäglichen Themen allgemein verstehen, sofern sie mit normaler und klarer Aussprache gehalten werden
- Verstehen einer Vorlesung oder eines Vortrags in ihrem Fachgebiet, vorausgesetzt, das Thema ist vertraut und die Präsentation ist einfach und klar strukturiert
- Einfache technische Informationen verstehen, z.B. Bedienungsanleitungen für häufig verwendete Geräte, und detaillierte Anweisungen befolgen
- Verstehen der Hauptgedanken von Nachrichtensendungen im Radio und anderen einfacheren Aufzeichnungen, die sich mit alltäglichen Themen befassen und relativ langsam und deutlich vorgetragen werden
- Den Informationsgehalt der meisten aufgezeichneten oder gesendeten Materialien zu Themen von persönlichem Interesse mit klarer, standardisierter Aussprache verstehen

02

Ziele für das Leseverständnis

Der Kandidat kann folgendes:

- Einfache Sachtexte zu Themen aus ihrem Fachgebiet mit einem zufriedenstellenden Verständnis lesen
- Die Beschreibung von Fakten, Gefühlen und Wünschen in persönlichen Briefen gut genug verstehen, um regelmäßig mit einem ausländischen Freund zu korrespondieren
- Relevante Informationen in alltäglichem schriftlichen Material wie Briefen, Katalogen und kurzen offiziellen Dokumenten finden und verstehen
- Lange Texte konsultieren, um die gewünschten Informationen zu finden, und wissen, wie man Informationen aus verschiedenen Teilen eines Textes oder aus verschiedenen Texten sammelt, um eine bestimmte Aufgabe zu erfüllen
- Wichtige Ideen aus einfachen Zeitungsartikeln erkennen, die sich mit alltäglichen Themen befassen
- Die wichtigsten Schlussfolgerungen in eindeutig argumentativen Texten zu erkennen Die Argumentation bei der Behandlung des vorgestellten Themas erkennen, wenn auch nicht unbedingt in allen Einzelheiten
- Einfache, klar geschriebene Anweisungen zu einem Gerät verstehen
- Verstehen vieler Filme, in denen Bilder und Action einen Großteil der Handlung bestimmen und die klar und mit einfacher Sprache formuliert sind
- Die Hauptgedanken von Fernsehsendungen, die sich mit alltäglichen Themen befassen, verstehen, wenn sie relativ langsam und deutlich formuliert werden

03

Ziele der mündlichen Produktion

Der Kandidat kann folgendes:

- Eine einfache Beschreibung verschiedener Themen, die für sie von Interesse sind, mit angemessenem Redefluss ausführen und sie als lineare Abfolge von Elementen darstellen
- Einfache Beschreibungen zu einer Vielzahl von allgemeinen Themen innerhalb ihres Fachgebiets erstellen
- Einfache Erzählungen oder Beschreibungen, die einer linearen Abfolge von Elementen folgen, mit angemessenem Redefluss vortragen
- Beschreiben Sie detailliert Ihre Erfahrungen, Gefühle und Reaktionen
- Einzelheiten von unvorhersehbaren Ereignissen, z.B. einem Unfall, zu erzählen
- Handlungen von Büchern oder Filmen erzählen und ihre Reaktionen darauf beschreiben
- Beschreiben von Träumen, Hoffnungen und Ambitionen
- Beschreiben Sie reale oder imaginäre Ereignisse Geschichten erzählen
- Kurze Begründungen und Erklärungen für Meinungen, Pläne und Aktionen liefern
- Argumente so gut entwickeln, dass sie meistens ohne Schwierigkeiten verstanden werden
- Kurze, einstudierte Erklärungen zu einem relevanten Thema aus ihrem Fachgebiet abgeben, die deutlich verständlich sind, obwohl sie von einem unverkennbar ausländischen Akzent und Tonfall begleitet werden

04

Ziele der schriftlichen Produktion

Der Kandidat kann folgendes:

- Einfache, zusammenhängende Texte zu einer Reihe von Alltagsthemen aus ihrem Interessengebiet schreiben, indem sie eine Reihe verschiedener kurzer Elemente in einer linearen Abfolge miteinander verbinden
- Einfache und detaillierte Beschreibungen zu einer Reihe von alltäglichen Themen innerhalb ihres Fachgebiets schreiben
- Erfahrungsberichte schreiben, Gefühle und Reaktionen in einfachen, strukturierten Texten beschreiben
- Eine Beschreibung eines bestimmten Ereignisses, einer kürzlichen Reise, einer realen oder imaginären Reise oder einer Geschichte schreiben
- Sehr kurze Berichte in konventionellem Format mit Informationen über allgemeine Ereignisse und die Gründe für bestimmte Handlungen schreiben
- Kurze, einfache Aufsätze über Themen von Interesse schreiben
Kann konkrete Fakten zu alltäglichen, routinemäßigen und nicht-routinemäßigen Angelegenheiten in seinem/ihrem Fachgebiet zusammenfassen, mitteilen und mit einem gewissen Maß an Sicherheit eine Meinung dazu abgeben

Merkmale der B1-Prüfung in Deutsch

1 Was wird von der Prüfung der TECH BEWERTET?

- Die Prüfungsinhalte und Bewertungskriterien entsprechen den Deskriptoren des GERS
- Es werden keine veröffentlichten Aufgaben oder Prüfungsmaterialien verwendet
- Die vier Fertigkeiten (Sprechen, Schreiben, Hören und Lesen) werden zusammen oder getrennt bewertet Auch Aufgaben zum Sprachgebrauch können enthalten sein
- Alle Testaufgaben, mit der möglichen Ausnahme der Aufgaben zum Sprachgebrauch, werden sich an realen Aufgaben orientieren und das Textmaterial wird so weit wie möglich und je nach Testniveau authentisch sein Dies wird zwangsläufig ab dem Niveau B1 der Fall sein

2 Wie lange dauert die Prüfung?

- Die Dauer der Prüfungen beträgt unabhängig von dem zertifizierten Niveau mindestens 137 Minuten und höchstens 195 Minuten



3 Wie wird die Prüfung durchgeführt?

- Die Tests zum Hör- und Leseverständnis und der Test zum schriftlichen Ausdruck sind computergestützt
- Die schriftlichen und mündlichen Ausdruckstests werden, wann immer möglich, von zwei Prüfern nach den festgelegten Verfahren bewertet
- Der Test zum mündlichen Ausdruck besteht aus einem Interview, dessen Fragen mit den von TECH festgelegten Zielen und Bewertungsparametern übereinstimmen.

Um die Prüfung BESTANDEN zu haben, muss in jedem Teil der Prüfung mindestens die Note 6 erreicht werden.

Wenn Sie nicht alle Bereiche bestehen, erhalten Sie kein Niveauzertifikat, aber wir geben Ihnen einen detaillierten Bericht über Ihre Fähigkeiten in den einzelnen Bereichen und Kompetenzen.

4 Was sind die Bewertungskriterien?

Bei der Bewertung verwendet TECH, den Empfehlungen folgend, die folgenden Kriterien:



Kandidaten, die in jedem der 4 Teile der Prüfung mindestens 60% erreichen, haben die Prüfung bestanden. Auf der Grundlage der Gesamtpunktzahl wird eine Qualifikation zuerkannt, die auf dem von TECH ausgestellten Zertifikat erscheint, und zwar nach der folgenden Tabelle:



Wenn ein Kandidat einen der 4 Teile der Prüfung nicht besteht, muss er die gesamte Prüfung erneut ablegen.

Aufbau, Dauer und Gewichtung der 4 Teile der Prüfung

Nachstehend finden Sie eine Tabelle mit den Bereichen, Merkmalen und der Dauer der verschiedenen Prüfungsteile:

Dauer	Bereiche		Anweisungen	
	Kompetenz	Zeit		
B1 137-195 Minuten	Mündliche Produktion	Monolog und gezielte Fragen	12-15 Minuten	Anweisungen in Muttersprache
	Hörverständnis	2 Audio-/Videodokumente von 5 Minuten. max.2 Anhörungen pro Dokument	30-40 Minuten	
	Schriftliche Produktion	Verfassen von 2 Texten unterschiedlicher Typologie von insgesamt mindestens 250 Wörtern	50-70 Minuten	
	Leseverständnis	2 authentische Dokumente von mindestens 900 Wörtern	45-70 Minuten	



Wenn Sie die Besonderheiten der Prüfung kennen, bevor Sie sie ablegen, können Sie sich so gut wie möglich vorbereiten"

Aufbau der Prüfung für das Niveau B1 in Deutsch

Sie wird 4 Teile enthalten:

Hören, Sprechen, Lesen und Schreiben

Die Gesamtdauer der Prüfung beträgt 137 bis 195 Minuten, wobei die ersten drei Teile nacheinander stattfinden (1. Zuhören, 2. Schreiben, 3. Lesen). Zwischen den ersten drei Teilen und dem 4. Teil (Sprechen), der am selben Tag oder an einem anderen Tag absolviert werden kann, müssen mindestens 20 Minuten Ruhezeit liegen, jedoch nicht mehr Zeit verstreichen als 7 Tage nach dem vorherigen Block

Hören (Dauer: 30-40 Minuten)

Hören besteht aus 4 Übungen, von denen jede auf einer Audioaufnahme basiert, die ein Monolog oder ein Gespräch zwischen 2 oder mehreren Personen sein kann. Zu den Aufgaben gehören: Multiple Choice, Satzergänzung, Vervollständigung von Tabellen, Grafiken oder Diagrammen und kurze Antworten in ein oder zwei Sätzen. In diesem Teil der Prüfung ist zu beachten, dass Akzente aus der ganzen Welt zu hören sind, was den Schwierigkeitsgrad erheblich erhöht.

Lesen (Dauer: 45-70 Minuten)

Dieser Teil besteht aus 40 Fragen, die in 3 Abschnitte unterteilt sind. Jeder Text ist ein oder zwei Seiten lang und es werden mehrere Fragen dazu gestellt. Die Texte sind Auszüge aus Büchern, Forschungsartikeln, Zeitungen und wissenschaftlichen Journalen. Die Art der Fragen ist wie im mündlichen Teil sehr unterschiedlich: Multiple Choice, Ausfüllen von Tabellen, Grafiken oder Diagrammen, Auffinden von Informationen im Text, Angabe der Meinung des Verfassers, usw.

Schreiben (Dauer: 50-70 Minuten)

Dieser Teil besteht aus zwei Aufgaben, einem Essay mit 80 bis 200 Wörtern und einem weiteren mit 200 bis 350 Wörtern. Der erste Essay ist in der Regel ein kurzer Bericht über eine Information, die dem Prüfungskandidaten in einem beliebigen Format (Text, Grafik, Tabelle oder Diagramm) zur Verfügung gestellt wurde.

Bei dem 200-350 Wörter umfassenden Text wird in der Regel ein Sachverhalt sehr kurz (ein paar Zeilen) dargestellt, gefolgt von einer Aussage dazu, und dann wird der Prüfungsteilnehmer aufgefordert, zu erklären, ob er der Aussage zustimmt oder nicht, wobei er kurz die erforderlichen Argumente anführt. Die zweite Aufgabe wird zu zwei Dritteln und die erste zu einem Drittel in die Bewertung der schriftlichen Arbeit einbezogen.

Sprechen (Dauer: 12-15 Minuten)

In diesem letzten Teil führen Sie ein Gespräch mit einem Prüfer, das so realistisch wie möglich sein soll. Dieser Teil ist in 3 Abschnitte gegliedert. Im ersten werden persönliche, vertraute und/oder alltägliche Fragen beantwortet. Im zweiten Teil spricht der Prüfungsteilnehmer über ein bestimmtes, vom Prüfer vorgegebenes Thema. In diesem Fall wird die Fähigkeit bewertet, einen kohärenten und geordneten Diskurs zu führen. Im dritten und letzten Teil führen der Prüfer und der Prüfling ein Gespräch über ein bestimmtes Thema, bei dem die mündliche Interaktion und die Diskussionsfähigkeit bewertet werden. Der gesamte Teil des Sprechens wird zur späteren Überprüfung aufgezeichnet.

Bereiche						
Dauer	Kompetenzen	Bemerkungen	Elemente	Aufgaben	Zeit	Anweisungen
B1 137-195 Minuten	Mündlicher Ausdruck und Interaktion	Monolog und gezielte Fragen. Die mündlichen Prüfungen müssen aufgezeichnet werden		Mindestens 2	12-15 Minuten	Anweisungen in Muttersprache
	Hörverständnis	Verschiedene Audio-/Videodokumente min. 2 Dokumente. Maximal 2 Anhörungen pro Dokument. Mindestdauer 1 Min. und maximal 4 Min. pro Dokument	Mindestens 5 Elemente und maximal 10 Elemente pro Aufgabe. Insgesamt mindestens 15 Elemente, empfohlen 20	Mindestens 2, maximal 4, dichotome Aufgaben werden nicht akzeptiert	30-40 Minuten	
	Schriftlicher Ausdruck	Produktion von Texten unterschiedlicher Typologie	Mindestens 80 Wörter, maximal 200 pro Aufgabe Mindestens 200 und maximal 350 pro Aufgabe	Mindestens 2 Aufgaben	50-70 Minuten	
	Leseverständnis	Mehrere authentische Dokumente; mindestens 800, höchstens 1300 Wörter insgesamt	Mindestens 5 Elemente und maximal 10 Elemente pro Aufgabe Insgesamt mindestens 15 Elemente, empfohlen 20	Mindestens 2, maximal 4, dichotome Aufgaben werden nicht akzeptiert	45-70 Minuten	

04

Wer kann an der Prüfung teilnehmen?

Die Kandidaten für die Akkreditierungsprüfung des Niveaus B1 können sowohl Mitglieder der Universitätsgemeinschaft als auch Staatsangehörige oder Ausländer (über 16 Jahre) sein, die ihre Sprachkenntnisse für akademische, pädagogische, berufliche oder persönliche Zwecke nachweisen möchten. Obwohl die Interessen und Motivationen unserer Studenten unterschiedlich sind, haben sie alle ein gemeinsames Ziel: ihre Deutschkenntnisse zu verbessern und zu zertifizieren.





“

TECH ermöglicht Ihnen einen einfachen Zugang zu Ihrer Prüfung und hilft Ihnen, sie zu bestehen. Warten Sie nicht länger und zertifizieren Sie Ihr Niveau!"

Welches Interesse haben unsere Studenten daran, ihr Niveau zu zertifizieren?



Akademisch 25%

- ♦ Zugang zu einem Universitätsabschluss
- ♦ Zugang zu Promotionsstudien
- ♦ Zugang zu einem offiziellen Master-Abschluss oder einer postgradualen Ausbildung



Bildung 13%

- ♦ Fortsetzung des Sprachstudiums
- ♦ Verbesserung der Sprachkenntnisse



Persönlich 12%

- ♦ Lebenslauf verbessern
- ♦ Nachweis von Kompetenzen



Beruflich/Professionell 50%

- ♦ Zugang zu einer neuen Stellung
- ♦ Beförderung oder Arbeitsplatzverbesserung





“

TECH unterstützt Sie dabei, die Prüfung online abzulegen, und stellt Ihnen alle Mittel zur Verfügung, damit Sie sich auf die Prüfung konzentrieren können"

05

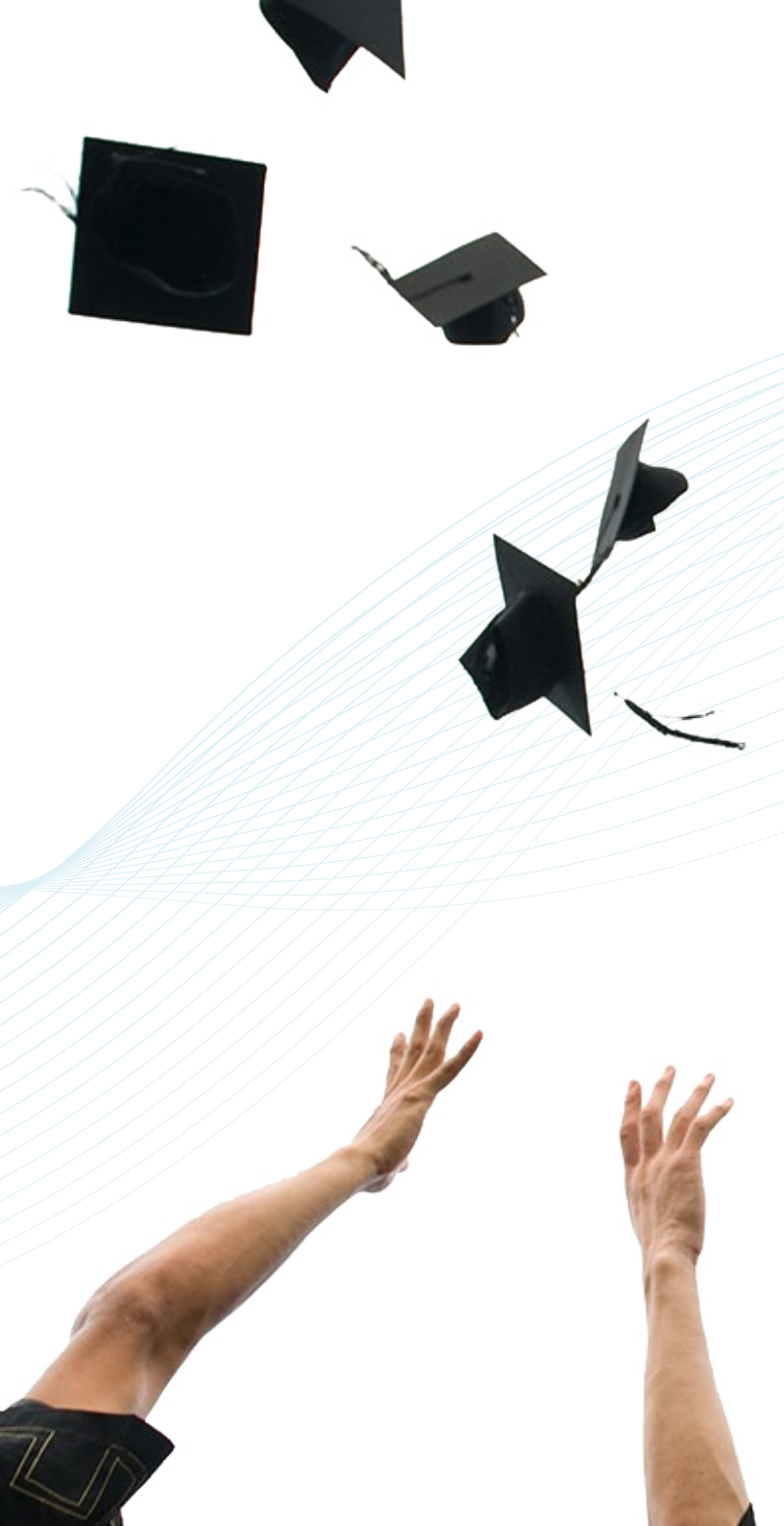
Bewertung und Zertifikat

Jeder Prüfungsteil macht 25% der Gesamtnote aus. Für jeden Teil muss eine Note von mindestens 6 erreicht werden.

- Um die Prüfung insgesamt mit BESTANDEN zu bewerten, müssen Sie alle Tests bestehen und einen Durchschnitt von mehr als 6 erreichen
- Um die Gesamtnote GUT in der Prüfung zu erhalten, müssen Sie alle Tests mit einer höheren Note als 6 bestehen und einen Durchschnitt zwischen 7, 8, und 9 erreichen
- Um die Gesamtnote SEHR GUT in der Prüfung zu erhalten, müssen Sie alle Tests mit einer Note über 6 bestehen und einen Durchschnitt zwischen 9 und 10 erreichen
- Nur Personen, die die Qualifikation Bestanden erworben haben, können ein von der TECH ausgestelltes Zertifikat beantragen

Das Niveau gilt als erworben, wenn die endgültig erreichte Punktzahl mindestens 60% der möglichen Gesamtpunktzahl beträgt. Ein Durchschnitt wird nicht berechnet, wenn nicht mindestens 60% der möglichen Punktzahl in jeder der bewerteten Fähigkeiten erreicht wird.

Die Zertifikate werden nur ausgestellt, wenn das Niveau erreicht wurde.





“

Um das Zertifikat zu erhalten, muss in jedem der 4 Bereiche der Prüfung eine Punktzahl von 6 oder mehr erreicht werden"



Legen Sie Ihre Prüfung online ab, mit einem fachkundigen Tutor, der Sie durch den gesamten Prozess begleitet. Trauen Sie sich und zertifizieren Sie Ihr Niveau!"

Zertifizierung

Nach erfolgreichem Abschluss der Prüfung erhält der Student ein Anerkennungszertifikat, das seine Vorbereitung und Kompetenz auf diesem Niveau des GERS garantiert



Hinweise zur Prüfung



Nur Kandidaten, die sich während der Anmeldefrist angemeldet haben und in den offiziellen Listen aufgeführt sind, können die Prüfung ablegen.



Es ist obligatorisch, bei der Prüfung einen gültigen Personalausweis oder Reisepass vorzulegen. Personen, die sich nicht ausweisen können, wird der Zugang zur Prüfung verwehrt.



Die Prüfungen für die Sprachakkreditierung können für Kandidaten mit besonderen Bedürfnissen angepasst werden. Zu diesem Zweck müssen bei der Einschreibung die Art der Behinderung (motorisch, visuell, hörend usw.) und der Grad der Behinderung angegeben werden, ordnungsgemäß begründet durch ein ärztliches Gutachten. Die Annahme des Antrags hängt von der Vorankündigung an das Zentrum und der Verfügbarkeit der Ressourcen des Zentrums ab.



tech technologische
universität



Sprachprüfung
Niveau
B1 in Deutsch
GERS

Sprachprüfung
Niveau B1 in
Deutsch
GERS