

Certificazione di Lingua Inglese **Livello A2** QCER





“

*Ti prepariamo per una società globalizzata, caratterizzata dall'espansione inarrestabile di nuovi mercati; da una straordinaria diversità culturale, sociale e linguistica; dall'innovazione e dalla tecnologia come generatori di opportunità; dall'immediatezza e dalla prossimità e, dalla collaborazione e dal cambiamento costante.
Ti offriamo l'opportunità di integrarti in questa nuova realtà, grazie a un'eccellente padronanza della lingua"*

tech università
tecnologica



Certificazione di Lingua
Inglese **Livello A2**
QCER

Accesso al sito web: www.techtute.com/it/scuola-di-lingue/certificazione-lingua/certificazione-lingua-inglese-a2

Indice

01

Benvenuto

pag. 4

02

Perché è importante
certificare il livello A2?

pag. 8

03

Metodologia e criteri di
valutazione degli esami

pag. 12

04

Chi può sostenere l'esame di
certificazione?

pag. 28

05

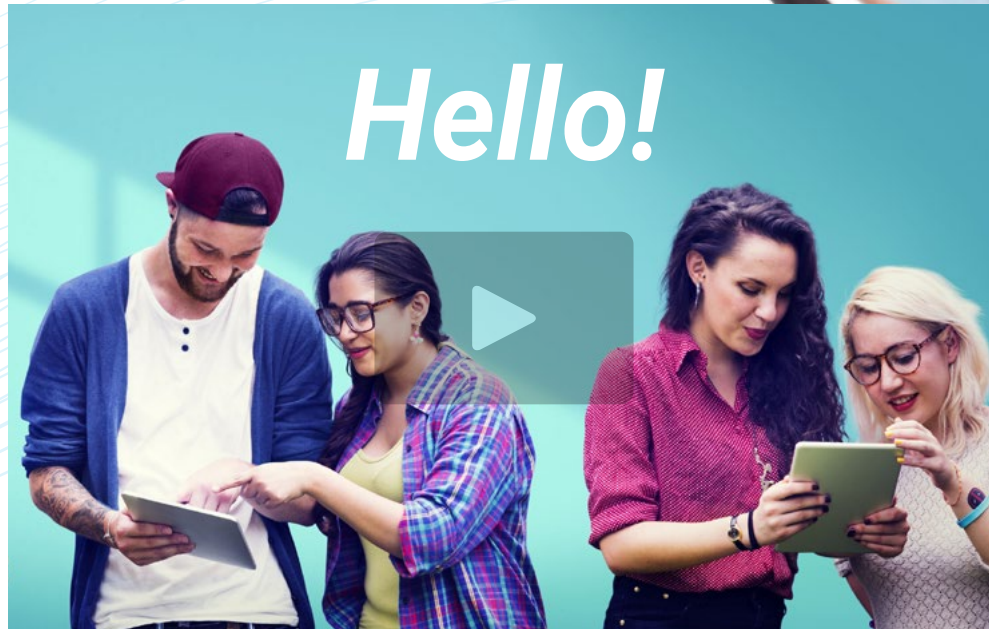
Valutazione e certificazione

pag. 32

01

Benvenuto

TECH ha preparato questa certificazione universitaria di inglese di livello A2 per tutti i candidati che desiderano ottenere un certificato rapido ed efficace, cercando di valorizzare e migliorare le competenze linguistiche del proprio CV. Inoltre, l'inglese è la migliore lingua su cui scommettere per il futuro, poiché è parlato da più di 1,3 miliardi di persone in tutto il mondo.



Video di presentazione





“

I tassi di disoccupazione nel Regno Unito e negli Stati Uniti sono bassi, quindi questa certificazione universitaria di livello A2 aprirà le porte a numerose offerte di lavoro in Paesi di successo”

Presentazione

Dimostrare la conoscenza e le competenze linguistiche di livello A2 dell'inglese ti garantisce un significativo vantaggio competitivo rispetto a molti altri candidati che non hanno certificato il loro livello linguistico con un test universitario.

Inoltre, la spinta professionale fornita dall'ottenimento di questo certificato è fondamentale per creare anche reti di *Networking* in qualsiasi campo, poiché l'inglese è la lingua per eccellenza in qualsiasi ambiente internazionale.

L'inglese è ormai un prerequisito nella maggioranza delle offerte di lavoro. Supera questa esame di livello universitario per migliorare il tuo CV in modo semplice e diretto.

Disporrai di una grande flessibilità nello scegliere anche l'orario in cui sostenere l'esame.





“

È stato dimostrato che imparare le lingue rende più intelligenti. Le reti neurali del cervello si rafforzano come risultato dell'apprendimento delle lingue"

José Antonio Marina.
Filosofo, saggista e educatore.



Flessibile e su misura

Sostieni il tuo esame ovunque tu sia, 100% online e nell'orario che preferisci. Scegli l'esame che fa per te.



Senza stress

Sei nervoso di affrontare lunghe code per iscriverti all'esame e fare i vari test? Potrai registrarti online e fare il tuo test con un esaminatore solo per te, senza pressioni esterne.



Senza attesa

Ricevi la tua certificazione in tempo record e in formato digitale in modo da poterla portare sempre con te.



02

Perché è importante certificare il livello A2?

La certificazione di inglese di livello A2 garantisce che il candidato possieda una conoscenza consolidata delle competenze di base della lingua, il che la rende un'opzione preferenziale per coloro che non desiderano investire il tempo e lo sforzo necessari per altri livelli come il B2.

Inoltre, la metodologia e la pratica sono simili tra i diversi livelli d'esame, quindi conoscerli in anticipo rende molto più facile passare a livelli superiori in futuro. Ottenere una certificazione di livello A2 in inglese non solo ti aprirà le porte a diversi lavori, ma ti permetterà anche di progredire con essi a poco a poco.





“

Aggiungere questa certificazione di livello universitario al tuo CV sarà un passo decisivo nella tua carriera professionale, con ripercussioni positive a lungo e a breve termine”

TECH Università Tecnologica

Il Quadro Comune Europeo di Riferimento per la Conoscenza delle Lingue stabilisce i propri criteri per valutare il livello di uno studente in una determinata lingua. Sebbene esistano altri sistemi di convalida, provengono da istituzioni private e quindi non hanno validità.

TECH offre l'opportunità di sostenere un test unico, in cui lo studente otterrà una qualifica di livello universitario basata interamente sul QCER, l'unico sistema riconosciuto e accettato in tutta Europa.

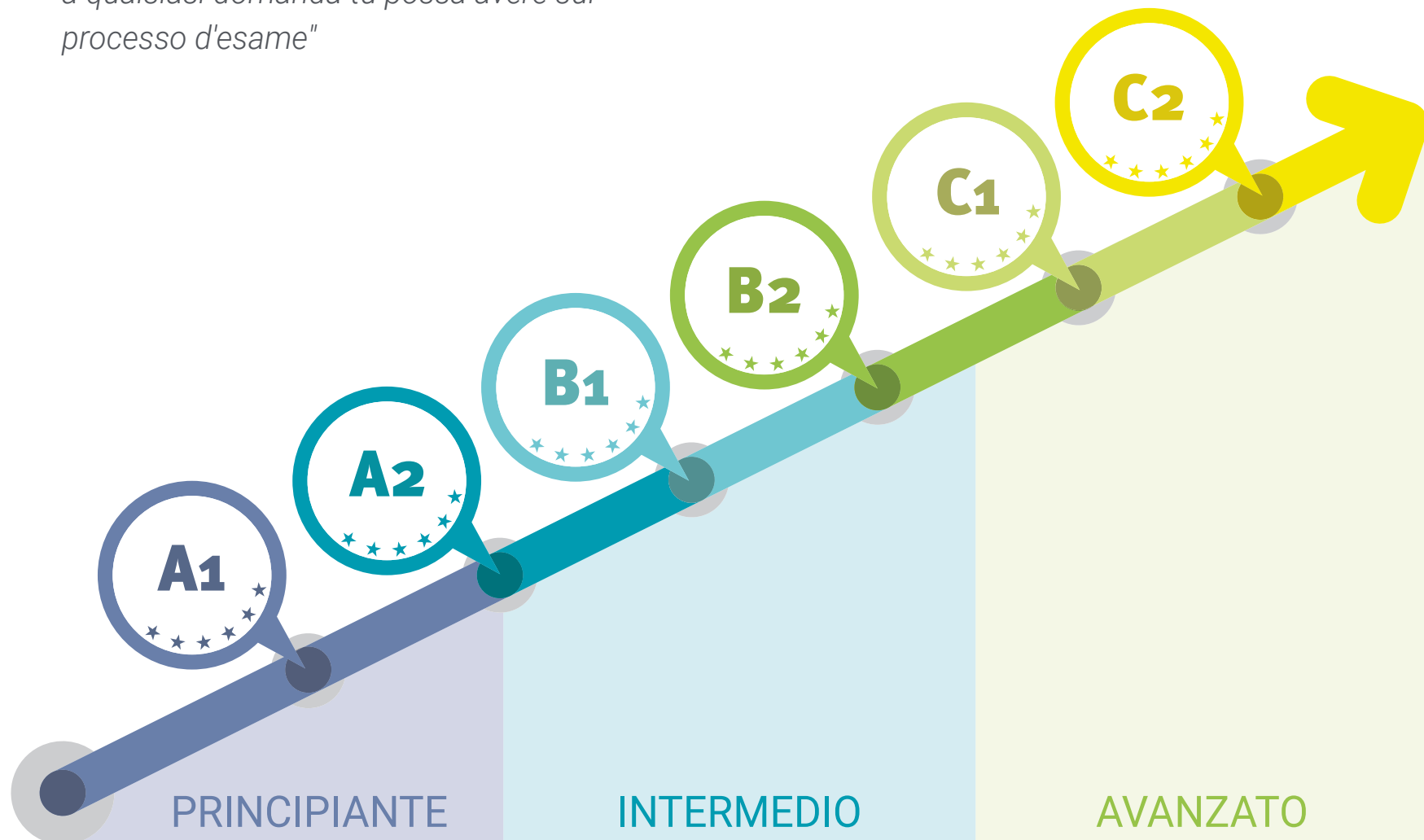
Questo test universitario è stato creato sulla base delle linee guida del QCER, il che ne garantisce la qualità e l'affidabilità in un ambiente internazionale.

La certificazione di livello A2 di inglese ti permetterà di accedere a migliori offerte di lavoro o anche di continuare a crescere professionalmente nel tuo lavoro.



“

Sarai supportato in ogni momento da un esaminatore personale, che risponderà a qualsiasi domanda tu possa avere sul processo d'esame"



03

Metodologia e criteri di valutazione degli esami

La metodologia impiegata da TECH, basata sui criteri stabiliti dal Quadro Comune Europeo di Riferimento per la Conoscenza delle Lingue, garantisce un processo d'esame esaustivo e approfondito, in cui il candidato dimostrerà al meglio le sue competenze linguistiche. Il test sarà diviso in 4 blocchi (Ascoltare, Parlare, Leggere e Scrivere), dove saranno valutate la comprensione orale e scritta del candidato, così come le sue capacità di scrittura ed espressione.





“

Potrai consultare con il tuo esaminatore personale qualsiasi inconveniente o dubbio sulla procedura delle prove, avendo un'assistenza personalizzata in base ai tuoi interessi”

In cosa consiste il livello A2?

Il livello A2 riflette il livello a cui si fa riferimento nella specifica "Piattaforma" secondo il QCER, cioè un livello di base più avanzato di A1. In questo livello si trovano la maggior parte dei descrittori che espongono funzioni sociali, per esempio:

- Saper usare le forme abituali di saluto e rivolgersi in modo educato
- Salutare le persone, chiedere come stanno ed essere in grado di reagire alle notizie
- Saper gestire bene scambi sociali molto brevi
- Sapere come chiedere e rispondere alle domande su quanto svolto al lavoro e nel tempo libero
- Sapere come fare un invito e rispondere ad esso
- Discutere su cosa fare, dove andare e organizzare un incontro; essere in grado di fare un'offerta e accettarla
- Essere in grado di effettuare semplici transazioni in negozi, uffici postali o banche
- Sapere come ottenere informazioni facili sul viaggio
- Utilizzare i trasporti pubblici (autobus, treni e taxi)
- Chiedere informazioni di base, fare domande e spiegare come raggiungere un luogo e comprare biglietti
- Ordinare e fornire beni e servizi quotidiani





“

*Approfitta di una certificazione
universitaria rilasciata in modo comodo e
agile, valida in tutto il mondo"*

“

Essendo approvata dal QCER, questa certificazione di livello universitario ti aiuterà in molte istanze internazionali”

01

Comprendere frasi ed espressioni di uso frequente relative alle aree di più immediata rilevanza (ad esempio informazioni di base su sé stessi e la famiglia, acquisti, luoghi di interesse, impieghi, ecc.)



02

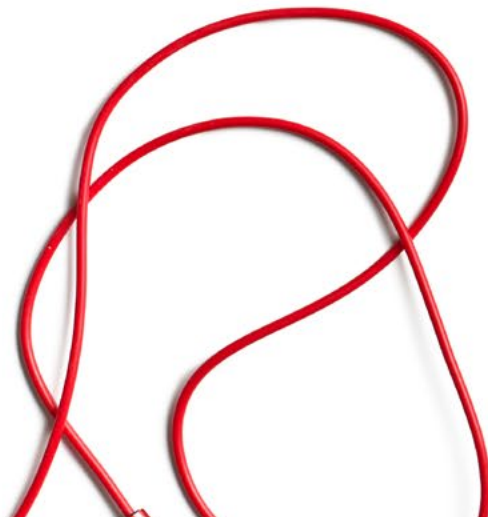
Comunicare in compiti semplici e quotidiani che richiedono solo scambi semplici e diretti di informazioni su argomenti familiari o di routine

03

Descrivere in termini semplici aspetti del proprio passato e del proprio ambiente, così come questioni relative ai propri bisogni immediati

“

In TECH puoi sostenere il tuo esame ufficiale da casa, con un tutor personale e con tutte le garanzie di un certificato 100% QCER"



Quadro di autovalutazione di livello A2

Cosa è in grado di fare una persona con questo livello?

Comprendere	Parlare	Scrivere
<p>Comprensione orale</p> <ul style="list-style-type: none">◆ Comprendere frasi e il vocabolario più comune su argomenti di interesse personale (informazioni personali e familiari molto basilari, acquisti, luogo di residenza, impiego)◆ Cogliere l'idea principale di messaggi e annunci brevi, chiari e semplici	<p>Interazione orale</p> <ul style="list-style-type: none">◆ Comunicare compiti semplici e di routine che richiedono uno scambio semplice e diretto di informazioni su attività e problemi quotidiani◆ Svolgere scambi sociali molto brevi, anche se di solito non si è in grado di capire abbastanza da mantenere la conversazione per conto proprio	<p>Redazione scritta</p> <ul style="list-style-type: none">◆ Scrivere brevi e semplici note e messaggi relativi ai propri bisogni immediati◆ Scrivere lettere personali molto semplici, per esempio, per ringraziare qualcuno per qualcosa
<p>Comprensione scritta</p> <ul style="list-style-type: none">◆ Leggere testi molto brevi e semplici◆ Trovare informazioni specifiche e prevedibili in testi semplici e quotidiani, come pubblicità, prospetti, menù e orari, e capire lettere personali brevi e semplici	<p>Espressione orale</p> <ul style="list-style-type: none">◆ Usare una serie di espressioni e frasi per descrivere in termini semplici la propria famiglia e altre persone, le proprie condizioni di vita, il proprio percorso educativo e il lavoro attuale o ultimo	

Con un test definito, metodico ed esteso, dimostrerai tutte le tue competenze in inglese di livello A2.



Aspetti qualitativi dell'uso della lingua parlata nel livello A2

(Secondo il Quadro Comune Europeo di Riferimento per la Conoscenza delle Lingue)

Risultato

- ♦ Utilizzare strutture basilari di frasi composte da espressioni, gruppi di poche parole e formule memorizzate per comunicare informazioni limitate in situazioni semplici e quotidiane

Interazioni

- ♦ Rispondere a domande e a semplici affermazioni
- ♦ Indicare quando si capisce una conversazione, ma non abbastanza da portarla avanti da soli

Correzione

- ♦ Usare correttamente alcune strutture semplici, anche se commettendo ancora sistematicamente errori di base

Coerenza

- ♦ Collegare gruppi di parole con connettori semplici come "e", "ma" e "perché"

Fluidità

- ♦ Farsi capire con espressioni molto brevi, anche se pause, esitazioni iniziali e riformulazioni sono molto evidenti

Obiettivi

01

Obiettivi di comprensione orale

Il candidato è in grado di:

- ◆ Comprendere abbastanza da poter far fronte a necessità concrete, purché il discorso sia articolato chiaramente e lentamente
- ◆ Comprendere frasi ed espressioni relative ad aree di immediata priorità (ad es. informazioni personali e familiari molto basilari, acquisti, luogo di residenza, lavoro), purché il discorso sia articolato chiaramente e lentamente
- ◆ Identificare in linea generale l'argomento in discussione, purché sia trattato lentamente e chiaramente
- ◆ Cogliere l'idea principale di messaggi e annunci brevi, chiari e semplici
- ◆ Capire semplici istruzioni su come spostarsi da un posto all'altro, sia a piedi che con i mezzi pubblici
- ◆ Comprendere ed estrarre informazioni essenziali da brevi passaggi registrati che trattano argomenti quotidiani, prevedibili e pronunciati lentamente e chiaramente



02

Obiettivi di comprensione del testo

Il candidato è in grado di:

- ♦ Comprendere testi brevi e semplici su argomenti quotidiani se contengono un vocabolario molto frequente, quotidiano o relativo al lavoro
- ♦ Comprendere testi brevi e semplici che contengono un vocabolario di uso frequente, compresa una gran parte dei termini del vocabolario condiviso a livello internazionale
- ♦ Comprendere le tipologie di base di lettere e fax di uso comune (moduli, ordini, lettere di conferma, ecc.) su argomenti quotidiani
- ♦ Comprendere lettere personali brevi e semplici
- ♦ Trovare informazioni specifiche e prevedibili nel materiale scritto di tutti i giorni, come pubblicità, volantini, menù di ristoranti, elenchi e orari
- ♦ Individuare informazioni specifiche negli elenchi e isolare le informazioni richieste (ad esempio, saper usare le "Pagine Gialle" per cercare un servizio o un negozio)
- ♦ Comprendere i segni e i segnali che si trovano in luoghi pubblici, come strade, ristoranti, stazioni ferroviarie e luoghi di lavoro, ad esempio indicazioni per un luogo, istruzioni e avvisi di pericolo
- ♦ Identificare informazioni specifiche in materiale scritto semplice, per esempio lettere, cataloghi e brevi articoli di giornale che descrivono eventi specifici



- ♦ Comprendere le regole che sono espresse ad un livello semplice di linguaggio
- ♦ Comprendere semplici istruzioni su apparecchi di uso frequente, per esempio un telefono pubblico
- ♦ Identificare l'idea principale delle notizie televisive che riportano eventi, incidenti, ecc. quando c'è un supporto visivo che completa il discorso
- ♦ Sapere quando le notizie televisive hanno cambiato argomento e farsi un'idea del contenuto principale

03

Obiettivi di produzione orale

Il candidato è in grado di:

- ♦ Preparare una semplice descrizione o presentazione di persone, condizioni di vita o di lavoro, attività quotidiane, piaceri e disgusti, in una breve lista di frasi e affermazioni semplici
- ♦ Raccontare storie o descrivere qualcosa attraverso una semplice relazione di elementi Descrivere aspetti quotidiani del proprio ambiente, ad esempio persone, luoghi, un'esperienza di lavoro o di studio



- ♦ Fornire brevi e basilari descrizioni di eventi e attività Descrivere piani e appuntamenti, abitudini, attività passate o abituali ed esperienze personali
- ♦ Usare un linguaggio semplice e descrittivo per formulare brevi affermazioni su oggetti e cose e per fare paragoni Spiegare quello che piace e non piace riguardo a qualcosa
- ♦ Formulare dichiarazioni molto brevi, preparate, di contenuto prevedibile e conosciuto, che siano comprensibili per gli ascoltatori disposti a concentrarsi
- ♦ Preparare brevi presentazioni ripetute su argomenti che sono importanti nella vita quotidiana e dare brevemente motivazioni e spiegazioni per esprimere determinate opinioni, piani e azioni
- ♦ Affrontare un numero limitato di domande con risposte immediate e semplici

04

Obiettivi di redazione scritta

Il candidato è in grado di:

- ♦ Scrivere una serie di frasi e affermazioni facili collegate con connettori semplici come "e", "ma" e "perché"
- ♦ Scrivere una serie di frasi e affermazioni semplici sulla propria famiglia, le proprie condizioni di vita, i propri studi, il lavoro attuale o ultimo Saper scrivere brevi e semplici biografie immaginarie e semplici poesie su persone



Caratteristiche dell'esame di inglese di livello A2

1 COSA valuta l'esame di TECH Università Tecnologica?

- ♦ Il contenuto dell'esame e i criteri di valutazione saranno quelli corrispondenti ai descrittori del **QCER**
- ♦ Non si possono usare compiti o materiali d'esame pubblicati
- ♦ Le quattro abilità (parlare, scrivere, ascoltare, leggere) saranno valutate insieme o separatamente. Possono essere inclusi anche esercizi sull'uso della lingua
- ♦ Tutti gli esercizi del test, con la possibile eccezione dei compiti di uso della lingua, saranno vicini ai compiti del mondo reale e i materiali di testo saranno autentici, per quanto possibile e secondo il livello testato

2 Qual è la durata dell'esame?

- ♦ La durata degli esami, qualunque sia il livello certificato, non sarà inferiore a 120 minuti e non superiore a 165 minuti.



3 COME si svolge l'esame?

- I test di comprensione orale e scritta e il test di redazione scritta si svolgono al computer.
- La prova orale consiste in un'intervista, quando possibile, con due esaminatori e registrata.
- Le prove di espressione scritta e orale, quando possibile, saranno valutate da due esaminatori secondo le procedure stabilite da TECH.

È necessario ottenere almeno un punteggio di 6 in ogni parte dell'esame per superarlo.

Se non superi tutte le aree, non otterrai il tuo certificato, ma ti daremo un rapporto dettagliato delle tue abilità in ogni area e competenza.

4 Quali sono i criteri di valutazione?

Per quanto riguarda le valutazioni, TECH, seguendo le raccomandazioni, utilizza i seguenti criteri:



I candidati che ottengono almeno il 60% in ciascuna delle 4 parti dell'esame saranno considerati promossi. Dal punteggio complessivo, verrà assegnato un voto che apparirà sul certificato TECH, basato sulla seguente scala:



Se un candidato non supera una delle 4 parti del test, dovrà ripetere l'esame completo.

Struttura, durata e ponderazione delle 4 parti dell'esame

Essendo questo il livello " Piattaforma ", le caratteristiche dell'esame di livello A2 di inglese di TECH sono le seguenti:

Durata	Sezioni			Istruzioni
	Competenze		Tempo	
A2 120-165 minuti	Produzione orale	Monologo e domande dirette	10-15 minuti	Istruzioni in lingua nativa
	Comprensione orale	Brevi audio, monologhi o dialoghi	30-40 minuti	
	Redazione scritta	Varie attività di espressione scritta; può includere attività di uso della lingua	40-50 minuti	
	Comprensione scritta	Varie attività di comprensione scritta	40-60 minuti	



Conoscere la natura del test prima di sostenerlo ti renderà più facile prepararti in modo ottimale"

Struttura dell'esame di inglese livello A2

Sarà composto da 4 parti:

Ascoltare, Parlare, Leggere e Scrivere

La durata totale dell'esame va dai 90 ai 165 minuti, con le prime tre parti che si svolgono una dopo l'altra (1^a Ascolto, 2^a Scrittura, 3^a Lettura). Ci deve essere un minimo di 20 minuti di riposo tra le prime tre parti e la 4.^a parte (Parlare), che può svolgersi nello stesso giorno o in un giorno diverso, fino a un massimo di 7 giorni dopo il completamento dell'altro blocco.

Ascolto (Durata: 30-40 minuti)

Consiste in 3 esercizi, ognuno dei quali è basato su una registrazione audio che può essere un monologo o una conversazione tra 2 o più persone. Gli esercizi includono: scelta multipla, completamento di frasi, completamento di tabelle, grafici o diagrammi e, risposte brevi in una o due frasi.

Lettura (Durata: 40-60 minuti)

Consiste in 40 domande raggruppate in 3 sezioni. Ogni testo è di una e due e vengono poste diverse domande a riguardo. I testi sono estratti da libri, articoli di ricerca, giornali e riviste scientifiche. Il tipo di domande, come nella parte orale, è molto vario: scelta multipla, completamento di tabelle, grafici o diagrammi, individuazione di informazioni nel testo, l'opinione delle, ecc.

Scrittura (Durata: 40-50 minuti)

Questa parte consiste in due esercizi, una redazione di 30-40 parole e un'altra di 40-50 parole. Come un saggio di 30-40 parole, viene solitamente richiesto una breve relazione su un'informazione fornita all'esaminando in qualsiasi formato (testo, grafico, tabella o diagramma).

Normalmente un'informazione viene presentata molto brevemente (un paio di righe), seguita da un'affermazione su di essa, e poi si chiede all'esaminando di spiegare se è d'accordo o meno con l'affermazione, esponendo brevemente gli argomenti necessari. Il secondo esercizio rappresenta due terzi di voto di scrittura e il primo esercizio un terzo.

Parlato (Durata: 10-15 minuti)

In quest'ultima parte si ha una conversazione con un esaminatore, che vuole essere il più realistica possibile. È diviso in 3 sottoparti. Nella prima, si risponde a domande personali, familiari e/o quotidiane. Nella seconda, l'esaminando parla su un argomento specifico indicato dall'esaminatore.

In questo caso si valuta la capacità di produrre un discorso coerente e ordinato. Nell'ultima, sia l'esaminatore che l'esaminato hanno una conversazione di su un argomento specifico, dove vengono valutate l'interazione orale e le capacità di discussione. L'intera parte di conversazione è registrata allo scopo di un'ulteriore revisione.

Sezioni						
Durata	Competenze	Osservazioni	Elementi	Esercizi	Tempo	Istruzioni
A2 90-130 minuti	Espressione e interazione orale	Monologo e domande dirette. Gli esami orali devono essere registrati.		Minimo 2	10-15 minuti per candidato	Istruzioni in lingua nativa
	Comprensione orale	Brevi audio, che possono essere brevi dialoghi o monologhi relativi agli argomenti del livello.	Un minimo di 5 elementi e un massimo di 10 elementi per attività. Totale minimo di 15 articoli, raccomandato 20.	Minimo 2 e massimo 4, nessun compito dicotomico accettato	30-40 minuti	
	Redazione scritta	Varie attività di scrittura.	Minimo 30 parole e massimo 80.	Minimo 2 esercizi	40-50 minuti	
	Comprensione scritta	Varie attività di comprensione della lettura con un minimo di 500 e un massimo di 800 parole in totale.	Un minimo di 5 elementi e un massimo di 10 elementi per attività. Totale minimo di 15 articoli, raccomandato 20.	Minimo 2 e massimo 4, nessun compito dicotomico accettato	40-60 minuti	

04

Chi può sostenere l'esame di certificazione?

I candidati al test di accreditamento del livello A2 possono essere membri della comunità universitaria, così come cittadini o stranieri (di età superiore ai 16 anni) che desiderano accreditare il loro livello di competenza linguistica per scopi/ambiti accademici, educativi, professionali o personali.

Nonostante gli interessi e le motivazioni dei nostri studenti siano diversi, tutti hanno un obiettivo comune: migliorare e certificare il loro livello di inglese.

“

TECH ti facilita l'accesso all'esame e ti aiuta a superarlo. Non continuare a pensarci e certifica il tuo livello!”





“

Accedi al tuo test di livello e ottieni la tua certificazione di livello A2 di inglese. Non continuare a pensarci e certifica il tuo livello!”

Qual è l'interesse dei nostri studenti a certificare il proprio livello?



Accademico il 25%

- ♦ Accesso a un titolo universitario
- ♦ Accesso a studi di dottorato
- ♦ Accesso a Master Universitari o corsi post-laurea



Educativo il 13%

- ♦ Continuazione degli studi linguistici
- ♦ Miglioramento delle competenze linguistiche



Personale il 12%

- ♦ Migliorare il CV
- ♦ Conferma delle competenze



Lavorativo/
Professionale il 50%

- ♦ Accesso a un nuovo posto di lavoro
- ♦ Promozione o miglioramento lavorativo





“

TECH ti dà supporto nell'affrontare l'esame online, mettendo a tua disposizione tutti i mezzi affinché tu possa concentrarti sul test"

05

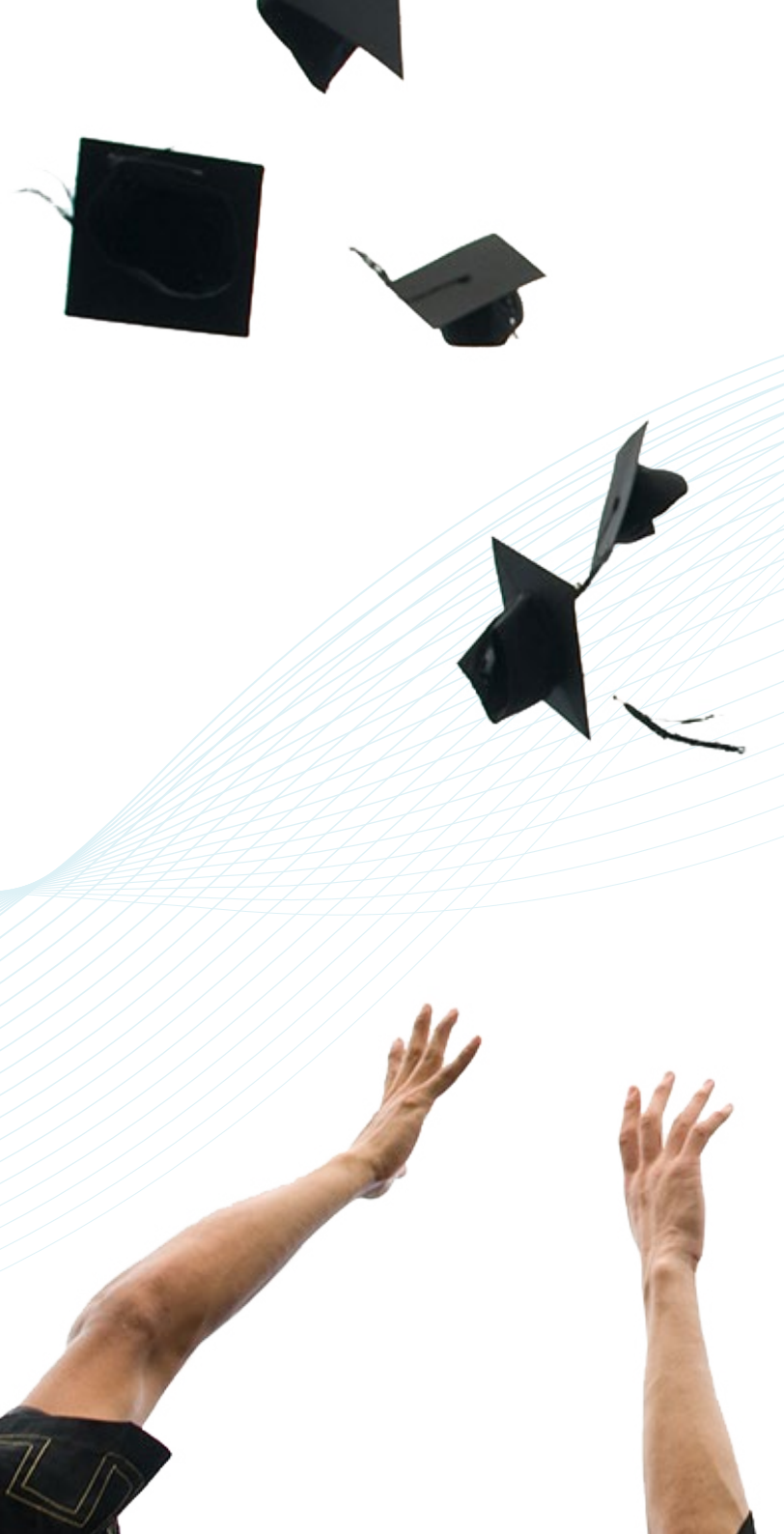
Valutazione e certificazione

Ogni parte dell'esame rappresenta il 25% del voto totale. Per il superamento di ogni parte è richiesto un punteggio minimo di 6

- ♦ Per superare l'esame, è necessario completare tutte le prove e ottenere una media superiore a 6.
- ♦ Per ottenere il voto complessivo di NOTEVOLE nell'esame, è necessario superare tutte le prove con un voto superiore a 6 e ottenere una media tra 7, 8 e 9.
- ♦ Per ottenere la qualifica complessiva di ECCELLENTE nell'esame, è necessario superare tutte le prove con un voto superiore a 6 e ottenere una media tra 9 e 10.
- ♦ Solo le persone che hanno superato l'esame con un minimo di 6 potranno richiedere la certificazione di idoneità rilasciata da TECH Università Tecnologica.

Il livello sarà considerato superato se il punteggio totale finale è superiore o uguale al 60% del punteggio totale. Non verrà fatta una media se non si raggiunge un minimo del 60% del punteggio possibile in ciascuna delle competenze valutate.

Le certificazioni saranno rilasciate solo se il livello è stato raggiunto.





“

Per ottenere la certificazione, è necessario ottenere un punteggio di 6 o più in ciascuna delle 4 sezioni d'esame”

“

Sostieni il tuo esame online, con un tutor esperto che ti guiderà attraverso l'intero processo. Fai questo passo e certifica il tuo livello linguistico!”

Certificazione

Dopo aver completato con successo l'esame, lo studente riceverà un certificato ufficiale di riconoscimento che garantisce la sua preparazione e competenza nel presente livello del QCER.

tech università tecnologica

Questo certificato riconosce che il/la

Dott./Dott.ssa _____

ha superato gli esami corrispondenti al

Certificazione Lingua Inglese A2

Si tratta di un titolo omologato dal QCER

rilasciato in data ____/____/____

Tere Guevara Navarro
Tere Guevara Navarro
Rettrice

codice unico TECH: AFWOR23S | techtitute.com/itali

tech università tecnologica

Certificazione Lingua Inglese A2
Risultati ottenuti

Competenze	Punteggio
Comprensione orale	3/5
Comprensione scritta e uso della lingua	4/5
Redazione scritta	3,5/5
Produzione e interazione orale	4,2/5
Punteggio Finale	14,7/20

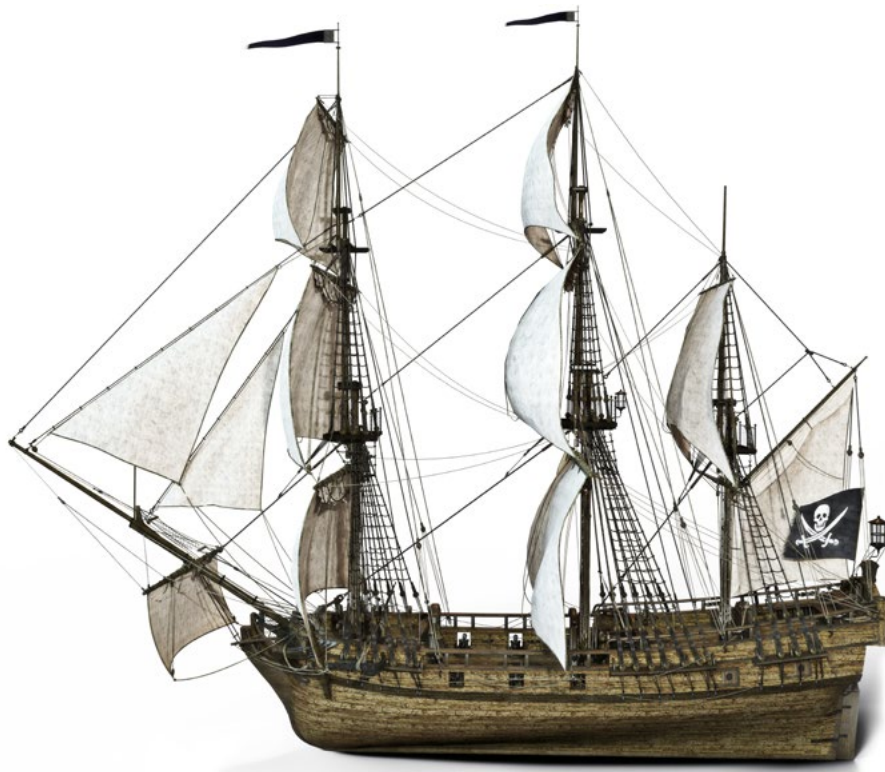
Data di emissione: ____/____/____
Luogo di emissione: ____/____/____
Data del certificato: ____/____/____
Numero di identificazione: _____

Tere Guevara Navarro
Tere Guevara Navarro
Rettrice

codice unico TECH: AFWOR23S | techtitute.com/itali

*Apostille dell'Aia. Se lo studente dovesse richiedere che il suo diploma cartaceo sia provvisto di Apostille dell'Aia, TECH EDUCATION effettuerà le gestioni opportune per ottenerla ad un costo aggiuntivo.

Istruzioni per l'esame



Solo i candidati che si sono registrati durante il periodo di iscrizione e che sono nelle liste ufficiali possono sostenere l'esame.



È obbligatorio presentare all'esame una carta d'identità o un passaporto valido. Nessuna persona può accedere all'esame senza identificazione.



I test di accreditamento linguistico possono essere adattati ai candidati con esigenze speciali. A tal fine, il tipo di disabilità (motoria, visiva, uditiva, ecc.) e il grado di disabilità devono essere indicati al momento dell'iscrizione, debitamente giustificati da un rapporto medico ufficiale. L'accettazione della domanda sarà condizionata dal preavviso dato al centro e dalla disponibilità delle risorse dello stesso.



tech università
tecnologica



Certificazione di Lingua
Inglese **Livello A2**
QCER

Certificazione di Lingua
Inglese Livello A2
QCER