



اختبار في اللغات
للمستوى B2 في اللغة الألمانية وفقًا
للإطار الأوروبي المرجعي الموحد للغات
المعروف بـ (MCER)

الجامعة
التكنولوجية

tech



اختبار في اللغات
للمستوى B2 في اللغة الألمانية
وفقاً للإطار الأوروبي المرجعي الموحد للغات المعروف بـ (MCER)

رابط الدخول إلى الموقع الإلكتروني: www.techtitute.com/ae/school-of-language/language-certification-exam/language-certification-exam-b2-german

الفهرس

01

كلمة الترحيب

صفحة 4

02

هل من المهم الحصول على شهادة اعتماد المستوى
B2؟

صفحة 8

03

منهجية ومعايير تقييم الامتحان

صفحة 12

04

من يمكنه إجراء الامتحان؟

صفحة 26

05

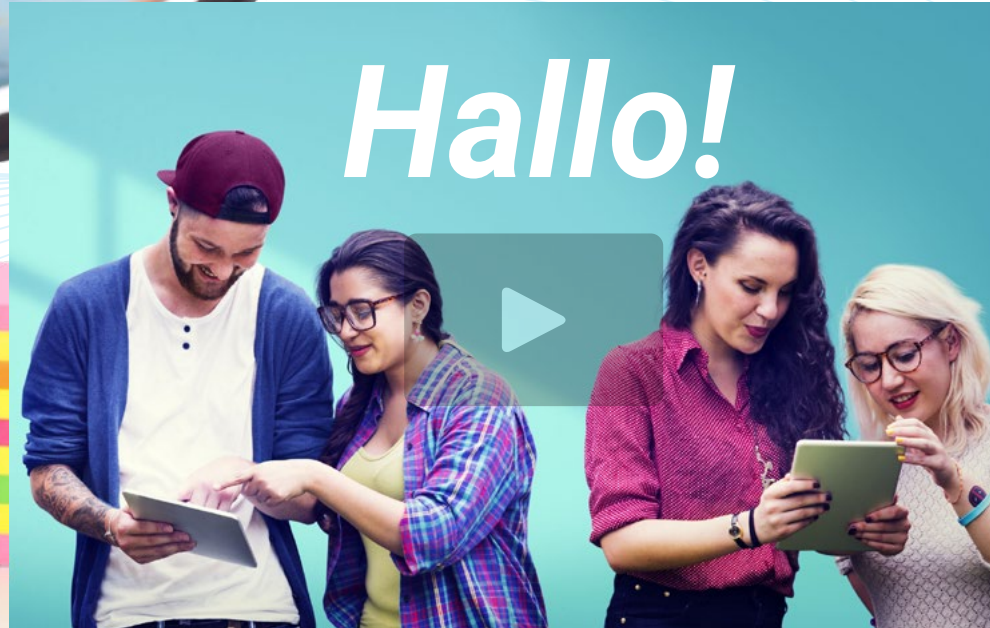
التقييم والشهادة

صفحة 30

01

كلمة الترحيب

لقد صممنا برنامجنا اللغوية التي تتكيف مع اللوائح المطلوبة بحيث لا يكتسب طلابنا لغوية بلغات مختلفة فحسب، بل يحصلون أيضاً على شهادة في الشروط الضرورية للاعتراف والفائدة. يقوم امتحان المستوى B2 بتقييم كفاءات الإطار الأوروبي المرجعي الموحد للغات، وفي نهايته سيحصل الطالب على شهادة تشير إلى مستوى الكفاءة المكتسبة.



فيديو دعائي

هناك العديد من الكليات والجامعات والشركات التي تقبل فقط المرشحين الذين يعتمدوا مستواهم اللغوي من خلال مؤهل يرتكز على الإطار الأوروبي المرجعي الموحد للغات (MCER)



المقدمة

بالإضافة إلى الاهتمام الفردي الذي سيقدمه لك ممتحنك الشخصي، ستتمكن من إجراء الاختبار في الوقت الذي تقرره ومن أي مكان تريده.

في عالم اليوم التنافسي، يعد التحدث بلغات أخرى جزءًا أساسيًا من ثقافتنا الحديثة. من الضروري أن تكون لديك القدرة على التحدث وفهم اللغات الأخرى، بالإضافة إلى الحصول على درجة تصادق وتعرف بكفاءةتنا اللغوية في تلك التي نتقنها. إن الإطار المرجعي الأوروبي الموحد للغات هو النظام الرسمي يحد أقصى للاعتراف والاعتماد لمستوى الطالب. على الرغم من وجود أنظمة تحقق أخرى، إلا أنها لا تمتلك نظام قياس أو معايير مقبولة عالميًا مثل MCER. يؤسس هذا الإطار معيارًا واحدًا لتحديد المستويات المختلفة لصعوبة الدورات ويسمح لنا استخدام هذا النظام بمنح درجة معترف بها، معترف بها على نطاق واسع في العالم، بناءً على مستوى اللغة لدينا.

ستتاح لك الفرصة لإعتماد مستواك في اللغة الألمانية من خلال اعتماد يفي بمعايير MCER.



ثبَّتَ أن تعلم اللغات يجعلك أكثر ذكاءً. يتم تقوية الشبكات العصبية للدماغ نتيجة لتعلم اللغات"

José Antonio Marina
فيلسوف وكاتب ومعلم.



بدون أي إنتظار

احصل على شهادتك في وقت قياسي وبصيغة رقمية حتى تتمكن من حملها معك دائماً.



بعيدا عن التوتر

هل يجعلك الانتظار والوقوف في طوابير طويلة متوترا للتسجيل للامتحان وإجراء الاختبارات المختلفة؟ يمكنك التسجيل عبر الإنترنت وإجراء الاختبار مع ممتحن فقط من أجلك، دون ضغط خارجي.



مرنة ومصممة خصيصاً لك

تقدم للاختبار أينما كنت، 100% عبر الإنترنت، في الوقت الذي تقررته. أنت تختار الاختبار الذي يناسبك.

هل من المهم الحصول على شهادة اعتماد المستوى B2؟

تعتبر شهادة المستوى B2 في اللغة الألمانية، بلا شك، ميزة تنافسية في حدود إمكانيات أي شخص يرغب في الحصول على وظيفة جديدة. على وجه الخصوص، في ألمانيا أو في شركة ألمانية، سيكون من الضروري العمل في بيئة العمل، خاصة في الحالات التي تكون فيها اللغة الألمانية هي لغة العمل. بالإضافة إلى ذلك، هناك العديد من المواقف الأخرى التي يكون فيها الحصول على شهادة مستوى اللغة أمرًا ضروريًا، مثل بعض المناقصات التوظيفية، ومكاتب التوظيف، والوصول إلى بعض برامج التعليم العالي. لن يؤدي اجتياز هذا الاختبار إلى تغطية عمك أو احتياجات التطوير المهني فحسب، بل سيكون أيضًا المسار الوحيد الذي سيسمح لك بالوصول إلى المستوى C1 باللغة الألمانية.

هل من المهم الحصول على شهادة اعتماد المستوى B2؟ | 09 tech



كدليل على أهميتها، تم في العام الماضي تقديم أكثر من 4 ملايين مرشح، في أكثر من 130 دولة، للاختبارات التي أدت إلى الحصول على شهادة هذا المستوى”



الجامعة التكنولوجية TECH

إن الإطار المرجعي الأوروبي الموحد للغات (MCER) هو النظام الرسمي الوحيد للاعتراف والاعتماد لمستوى الطالب. إنه حاليًا النظام المرجعي الدولي على المستوى الدولي، والذي تم إنشاؤه لتحديد الكفاءة اللغوية لأي لغة. هناك العديد من المؤسسات العامة والخاصة التي تقدم مكالمات الاعتماد من خلال أنواع مختلفة من اختبارات التحقق من الصحة، مع اعتبار MEQR المعيار الأكثر قبولًا على نطاق واسع.

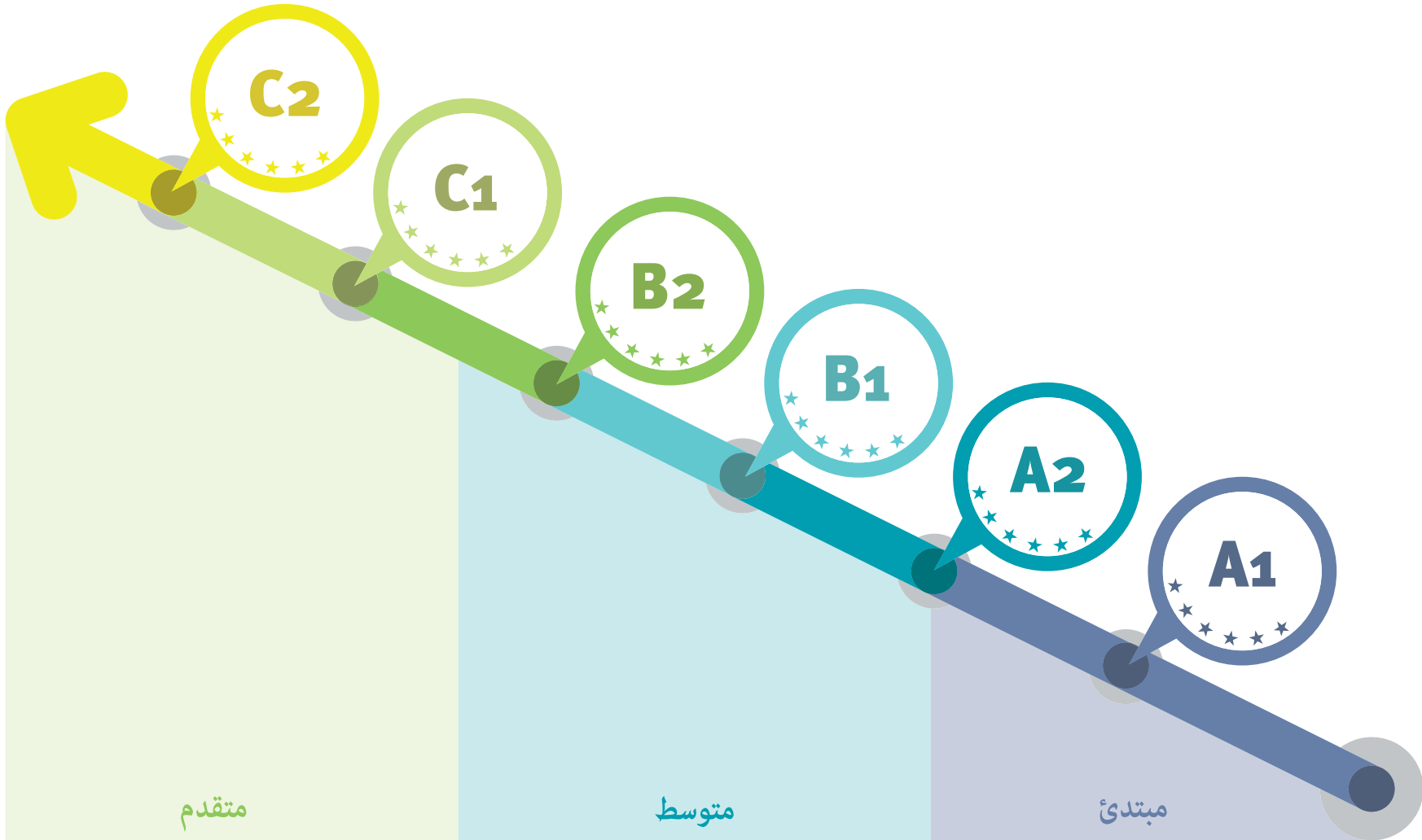
في TECH نقدم لك إمكانية إجراء اختبار للحصول على شهادة مستوى B2 في اللغة 100٪ بناءً على المهارات اللغوية التي تم تأسيسها في MCER، وهو النظام الوحيد المعترف به والمقبول في جميع أنحاء أوروبا.

قم باعتماد مستواك في اللغة الألمانية من خلال درجة
MCER ذات النطاق الدولي.

تتطلب أنظمة الأخرى لشهادات اللغات من الدراسة تجديد اعتماد مستواه
بشكل دوري. شهادة MCER هي شهادة مدى الحياة.



احصل على شهادة B2 واعرض سيرتك الذاتية



منهجية ومعايير تقييم الامتحان

نحن نستخدم طريقة يعمل فيها الطالب بشكل مكثف ومتكرر على كل المحتوى المطلوب بموجب الإطار الأوروبي المرجعي الموحد للغات (MCER)، مع تعديله وفقاً لمعايير اكتساب المهارات حسب المستويات، وإعداد الطالب بشكل شامل ويهدف إلى النجاح الامتحان.





سيتم تقييم كل من التعبير الشفهي وبقية المهارات اللغوية بواسطة ممتحن عبر الإنترنت بشكل متزامن"



ما هي كفاءات المستوى B2؟

يتوافق اختبار الاعتماد للمستوى B2 مع المستوى الرابع من المستويات الستة التي تشكل الإطار اتصالاً الأوروبي المرجعي الموحد للغات (MCER). في هذا المستوى، يجب أن يكون المرشح قادرًا على فهم الأفكار الرئيسية للنصوص المعقدة التي تتعامل مع كل من الموضوعات الملموسة والمجردة، حتى لو كانت ذات طبيعة تقنية، طالما أنها في مجال تخصصك؛ يجب أيضًا أن تكون قادرًا على التفاعل مع الناطقين الأصليين بدرجة كافية من الطلاقة والطبيعية، بحيث يتم إجراء الاتصال دون جهد من جانب أي من المحاورين؛ بالإضافة إلى ذلك، قم بإعداد نصوص واضحة ومفصلة حول مواضيع مختلفة، وكذلك الدفاع عن وجهة نظر حول الموضوعات العامة، مع الإشارة إلى إيجابيات وسلبيات الخيارات المختلفة.

القدرة على فهم الأفكار الرئيسية للنصوص المعقدة التي تتناول موضوعات محددة ومجردة، حتى لو كانت ذات طبيعة فنية، طالما أنها ضمن مجال تخصصه

01



أظهر قدرتك على حل مواقف الاتصال اليومية بشكل طبيعي في بيئات التعلم المحاكاة واحصل على شهادة المستوى



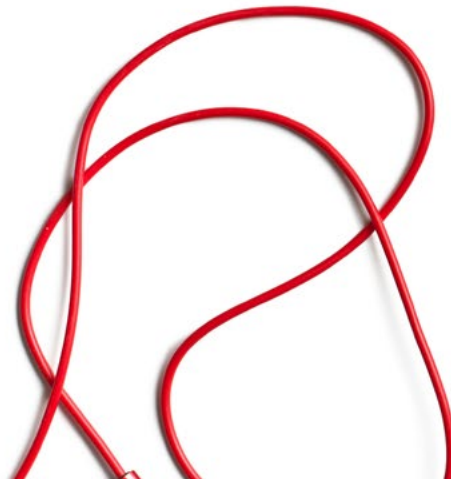
03

يمكن أن تنتج نصوصًا واضحة ومفصلة حول مواضيع مختلفة، وكذلك الدفاع عن وجهة نظر حول الموضوعات العامة، مع الإشارة إلى إيجابيات وسلبيات الخيارات المختلفة

02

يمكن أن يتفاعل مع الناطقين من أهل اللغة بدرجة كافية من الطلاقة والطبيعية، بحيث يتم التواصل دون جهد من جانب المحاورين

المستوى B2 هو المستوى الرابع من MCER ويعتمد كفاءة لغوية متوسطة متقدمة”



مخطط التقييم الذاتي للمستوى B2

ماذا سأفعل في نهاية درس اللغة؟

الكتابة	التحدث	الفهم
<p>التعبير الكتابي</p> <ul style="list-style-type: none"> الكتابة نصوصاً واضحة ومفصلة حول مجموعة واسعة من الموضوعات المتعلقة باهتماماتك الكتابة مقالات أو تقارير تنقل المعلومات أو تقترح أسباباً لدعم أو دحض وجهة نظر معينة كتابة رسائل تسلط الضوء على الأهمية المعطاة لبعض الأحداث والتجارب 	<p>التفاعل الشفوي</p> <ul style="list-style-type: none"> المشاركة في محادثة ببعض الطلاقة والعفوية، مما يتيح التواصل الطبيعي مع المتحدثين من أهل اللغة المشاركة بنشاط في المناقشات التي يتم تطويرها في المواقف اليومية، مع شرح وجهات نظرهم والدفاع عنها. <p>التعبير الشفهي</p> <ul style="list-style-type: none"> تقديم وصف واضح ومفصل لمجموعة واسعة من الموضوعات المتعلقة بتخصصي شرح وجهة نظر حول موضوع توضح مزايا وعيوب الخيارات المختلفة 	<p>الاستيعاب السمعي</p> <ul style="list-style-type: none"> فهم الخطب والمحاضرات المطولة، بل واتباع سطوراً معقدة طالما كان الموضوع مألوفاً نسبياً فهم جميع الأخبار التلفزيونية وبرامج الشؤون الجارية تقريباً فهم معظم الأفلام التي يتم التحدث بها بمستوى لغوي قياسي <p>الفهم القرائي</p> <ul style="list-style-type: none"> قراءة مقالات وتقارير عن قضايا معاصرة يتخذ فيها المؤلفون مواقف أو وجهات نظر محددة فهم النثر الأدبي المعاصر

تحقق من مستواك. قم بقياس مستواك. مئات الأسئلة من نوع أسئلة الاختبار للتقييم المستمر.

الجوانب النوعية لاستخدام اللغة المتحدثة للمستوى B2
(وفقاً للإطار المرجعي الأوروبي الموحد للغات)

ما المتوقع تحقيقه بهذا المستوى؟

التغطية

- ◆ لديك مستوى لغوي واسع بما يكفي لتمكن من إعطاء أوصاف واضحة والتعبير عن وجهات النظر حول الموضوعات العامة دون إظهار البحث عن الكلمات، ويمكنك استخدام جمل معقدة للقيام بذلك.

التصحيح

- ◆ تظهر تحكماً نحوياً مرتفعاً نسبياً
- ◆ لا ترتكب أخطاء تسبب سوء الفهم وتصحح جميع أخطاءه تقريباً.

الطلاقة

- ◆ قادر على إنتاج أجزاء الكلام بإيقاع متساوٍ إلى حد ما؛ على الرغم من أنك قد تتردد أثناء البحث عن الهياكل أو التعبيرات
- ◆ تلاحظ فترات توقف طويلة

التفاعل

- ◆ تبدأ الخطاب، وتأخذ دورك في الوقت المناسب، وتنتهي المحادثة عندما يتعين عليك ذلك، على الرغم من أنك قد لا تفعلها دائماً بأمان.
- ◆ التعاون في المناقشات حول الموضوعات اليومية، وتأكيد فهمك، ودعوة الآخرين للمشاركة، وما إلى ذلك

الاتساق

- ◆ تستخدم عددًا محدودًا من آليات التماسك لتحويل جملة إلى خطاب واضح ومتناسك، على الرغم من أنك قد تظهر بعض "العصبية" إذا كان التدخل طويلاً



الأهداف

أهداف الاستماع والاستيعاب

المترشح قادر على:

01

- ◆ فهم الأفكار الرئيسية لخطاب معقد لغويًا، والتعامل مع كل من الموضوعات الملموسة والمجردة التي يتم تقديمها على مستوى لغوي قياسي، بما في ذلك المناقشات التقنية في تخصصك
- ◆ فهم الخطب الطويلة وخطوط النقاش المعقدة طالما كان الموضوع مألوفًا بشكل معقول ويتم تسهيل تطوير الخطاب بعلامات واضحة
- ◆ فهم أي نوع من الكلام، سواء المحادثات وجهًا لوجه أو الخطابات الإذاعية، حول مواضيع، معتادة أو غير معتادة، من الحياة الشخصية أو الاجتماعية أو الأكاديمية أو المهنية. فقط الضجيج المفرط في الخلفية، والبنية غير الملائمة للكلام أو الاستخدام الاصطلاحي للغة تؤثر على قدرتك على الفهم
- ◆ فهم الكثير مما يقال من حولك بشيء من الجهد، ولكن قد تجد صعوبة في المشاركة بفعالية في مناقشة مع العديد من المتحدثين من أهل اللغة إذا لم يعدلوا كلامهم بطريقة ما
- ◆ تابع المحادثات الحيوية بين الناطقين بها
- ◆ فهم الأفكار الرئيسية للمحاضرات والمحادثات والتقارير وغيرها من الأشكال المعقدة لغويًا للعرض الأكاديمي والمهني
- ◆ فهم العبارات والرسائل حول مواضيع محددة ومجردة، بلغة قياسية وبوتيرة عادية
- ◆ فهم معظم الأفلام الوثائقية الإذاعية وغيرها من المواد المسجلة أو الإذاعية التي يتم نقلها بلغة قياسية، وتكون قادرًا على تحديد الحالة المراجعية ونبرة المتحدث
- ◆ فهم التسجيلات باللغة القياسية التي قد تواجهها في الحياة الاجتماعية أو المهنية أو الأكاديمية وتحديد آراء ومواقف المتحدث وكذلك محتوى المعلومات



أهداف الفهم القرائي

المترشح قادر على:

- ◆ القراءة بدرجة عالية من الاستقلالية، مع تكييف أسلوب القراءة والسرعة مع النصوص والأغراض المختلفة واستخدام المصادر المرجعية المناسبة بشكل انتقائي. لديك مفردات قراءة نشطة كبيرة، ولكن قد تواجه بعض الصعوبة في استخدام التعبيرات الاصطلاحية غير العادية
- ◆ قراءة المراسلات المتعلقة بتخصصك واستيعاب المعنى الأساسي بسهولة
- ◆ البحث بسرعة في النصوص الطويلة والمعقدة لتحديد التفاصيل ذات الصلة. تحديد محتوى وملاءمة الأخبار والمقالات والتقارير المتعلقة بمجموعة واسعة من الموضوعات المهنية وتحديد ما إذا كان التحليل الإضافي مناسباً
- ◆ فهم المقالات والتقارير حول القضايا الحالية التي يتخذ فيها المؤلفون مواقف أو وجهات نظر محددة
- ◆ الحصول على المعلومات والأفكار والآراء من مصادر متخصصة للغاية في مجال اهتمامك. فهم المقالات المتخصصة التي ليست من اختصاصك ، طالما يمكنك استخدام قاموس من وقت لآخر لتأكيد تفسيرك للمصطلحات
- ◆ فهم التعليمات المطولة والمعقدة التي تدخل في اختصاصك، بما في ذلك التفاصيل المتعلقة بالظروف والتحديات ، طالما يمكنك إعادة قراءة الأقسام الصعبة
- ◆ فهم معظم الأخبار التلفزيونية وبرامج الشؤون الجارية. فهم الأفلام الوثائقية والمقابلات الحية والمناظرات والمسرحيات ومعظم الأفلام بلغة قياسية

02



أهداف الإنتاج الشفهي

المرشح قادر على:

- ♦ المشاركة في المحادثات بدرجة من الطلاقة والعفوية التي تتيح التفاعل المنتظم مع المتحدثين من أهل اللغة دون إثارة التوتر لأي من الطرفين. تسلط الضوء على الأهمية الشخصية لبعض الأحداث والتجارب، والتعبير عن وجهات النظر والدفاع عنها بوضوح وتقديم التفسيرات والحجج الكافية
- ♦ التحدث بطلاقة ودقة وفعالية في مجموعة واسعة من الموضوعات العامة أو الأكاديمية أو المهنية أو الترفيهية مما يشير بوضوح إلى العلاقة بين الأفكار. التواصل تلقائيًا وامتلاك تحكم نحوي جيد دون إظهار الكثير من ضبط النفس واعتماد مستوى من الإجراءات الشكلية المناسبة للظروف
- ♦ فهم بالتفصيل ما يقال له بلغة قياسية، حتى في بيئة بها ضوضاء في الخلفية
- ♦ المشاركة بوضوح في محادثات موسعة حول معظم الموضوعات العامة حتى في بيئة صاخبة
- ♦ إجراء محادثات مع متحدثين من أهل اللغة، دون تسليتهم أو إزعاجهم عن غير قصد، ودون مطالبتهم بالتصرف بشكل مختلف عما سيفعلونه مع المتحدثين من أهل اللغة
- ♦ إيصال مشاعر معينة وإبراز الأهمية الشخصية للحقائق والتجارب
- ♦ مواكبة المناقشات الحية بين المتحدثين من أهل اللغة. التعبير عن أفكارك وآرائك بدقة وتقديم خطوط حبكة معقدة بشكل مقنع والاستجابة لهم
- ♦ المشاركة بنشاط في المناقشات غير الرسمية التي تحدث في المواقف اليومية من خلال إبداء التعليقات والتعبير بوضوح عن وجهات نظرهم وتقييم المقترحات البديلة ووضع الفرضيات والرد عليها
- ♦ استيعاب الكثير مما يُقال في المناقشات من حولك ببعض الجهد، ولكن قد تجد صعوبة في المشاركة بفعالية في المناقشات مع العديد من المتحدثين من أهل اللغة إذا لم يعدلوا خطابهم بطريقة ما
- ♦ التعبير عن آرائك ودعمها في المناقشات من خلال تقديم التفسيرات والحجج والتعليقات المناسبة
- ♦ مواكبة المناقشات الحية وتحديد الحجج بدقة وجهات النظر المختلفة. التعبير عن أفكارك وآرائك بدقة، وتقديم خطوطًا معقدة والاستجابة لها باقتناع
- ♦ فهم، بكل تأكيد، تعليمات مفصلة. المساهمة في تقدم العمل من خلال دعوة الآخرين للمشاركة والتعبير عما يدور في ذهنك وما إلى ذلك.
- ♦ تحديد الخطوط العريضة لمسألة أو مشكلة بوضوح، والتكهن حول الأسباب أو النتائج، ومقارنة مزايا وعيوب الأساليب المختلفة
- ♦ التفاوض على حل النزاعات، مثل المطالبة بغرامة مرور غير عادلة، أو المطالبة بالمسؤولية المالية عن الأضرار التي لحقت بشقة أو عن الإذاعة في حادث
- ♦ تطوير حججك للحصول على تعويضات، باستخدام لغة مقنعة للمطالبة بالتعويض، وتحديد بوضوح حدود أي تنازل ترغب في تقديمه
- ♦ شرح المشكلة التي نشأت ووضح أنه يجب على مقدم الخدمة أو العميل تقديم تنازلات
- ♦ فهم وتبادل المعلومات والنصائح المعقدة حول جميع الأمور المتعلقة مهنتك. توصيل المعلومات التفصيلية بيقين تام
- ♦ وضع أوصافًا واضحة ومفصلة عن كيفية تنفيذ الإجراء. تجميع وتوصيل المعلومات والحجج من مصادر مختلفة
- ♦ القيام بإجراء مقابلات فعالة وسلسة، حتى الابتعاد تلقائيًا عن الأسئلة المعدة، واتباع الموضوع وإعطاء إجابات متمنة
- ♦ أخذ زمام المبادرة في مقابلة، وتوسيع وتطوير أفكارك، إما بمساعدة قليلة أو الحصول عليها إذا لزم الأمر من المحاور

أهداف الإنتاج المكتوب

المترشح قادر على:

- ♦ التعبير عن الأخبار ووجهات النظر بشكل فعال عند الكتابة وربط وجهات نظر الآخرين
- ♦ كتابة رسائل تنقل عاطفة معينة وتبرز الأهمية الشخصية للأحداث والتجارب؛ مناقشة أخبار وآراء الشخص الذي تكتب له

04



خصائص امتحان مستوى B2 في اللغة الألمانية

1 ماذا يقيم اختبار TECH الجامعة التكنولوجية؟

- ♦ تتوافق محتويات الاختبارات ومعايير التقييم مع مواصفات MCER
- ♦ لن يتم استخدام أي واجبات أو مواد امتحان منشورة
- ♦ سيتم تقييم المهارات الأربع (التعبير الشفوي والكتابي، والفهم الشفوي والكتابي) بشكل مشترك أو منفصل. يمكن أيضًا تضمين مهام استخدام اللغة.
- ♦ ستقوم جميع مهام الاختبار، باستثناء استخدام اللغة، بتقريب مهام العالم الحقيقي، وستكون المواد الموجودة في النصوص أصلية، إلى أقصى حد ممكن، على المستوى الذي تم تقييمه.

2 ما هي مدة الاختبار؟

- ♦ ألا تقل مدة الاختبارات مهما كان المستوى المعتمد عن 142 دقيقة ولا تزيد عن 200 دقيقة.

كيف يتم الإختبار؟

- ♦ يتم إجراء اختبارات الفهم الشفوية والكتابية واختبار التعبير الكتابي من خلال الكمبيوتر.
- ♦ يتكون اختبار التعبير الشفهي من مقابلة ، كلما أمكن ذلك، مع اثنين من الممتحنين ومسجل.
- ♦ سيتم تقييم اختبارات التعبير الكتابي والشفهي، كلما أمكن ذلك، من قبل اثنين من الممتحنين وفقاً للإجراءات التي وضعتها TECH.

ما هي معايير التقييم؟

فيما يتعلق بالمؤهلات، فإن TECH، باتباع التوصيات، تستخدم المعايير التالية:



المرشحون الذين حصلوا على 60% على الأقل في كل جزء من الأجزاء الأربعة للامتحان يعتبرون لائقين. بناءً على النتيجة الإجمالية، سيتم منح درجة تظهر في الشهادة الصادرة عن TECH، بناءً على المقياس التالي:



في حالة عدم اجتياز المرشح لأي جزء من الأجزاء الأربعة للاختبار، يجب عليه إجراء الاختبار الكامل مرة أخرى.

من الضروري الحصول على درجة 6 6 من 10 على الأقل في كل جزء من الاختبار للحصول على درجة لائق.

إذا لم تنجح في جميع المجالات، فلن تحصل على شهادتك، ولكننا سنقدم لك تقريراً مفصلاً عن مهاراتك في كل مجال واختصاص.

هيكل ومدة وترجيح الأجزاء الأربعة من الامتحان

التعليمات	الأقسام			المدة
	الوقت	المهارة		
تعليمات في اللغة الأم	15-12 دقيقة	مناجاة فردية والأسئلة الموجهة	الإنتاج الشفهي	B2 200-142 دقيقة
	45-35 دقيقة	المقاطع الصوتية القصيرة ، التي قد تكون حوارات صغيرة أو مناجات فردية تتعلق بموضوعات المستوى	الفهم السمعي	
	70-50 دقيقة	أنشطة مختلفة للتعبير الكتابي؛ قد تشمل أنشطة استخدام اللغة	الإنتاج الكتابي	
	70-45 دقيقة	أنشطة مختلفة للفهم لقرائي	الفهم القرائي	

القراءة (المدة: 45-70 دقيقة)

يتكون من 40 سؤالاً مجعماً في 3 أقسام. يبلغ طول كل نص 1300-2100 كلمة يتم طرح عدة أسئلة عليها. النصوص ستكون مقطعات حقيقية من الكتب والمقالات البحثية والصحف والمجلات العلمية. نوع الأسئلة، كما في الجزء الشفهي، متنوع للغاية: إجابات متعددة، استكمال الجداول، الرسوم البيانية أو الرسوم البيانية، تحديد المعلومات في النص، مع الإشارة إلى رأي الكاتب، إلخ.

الكتابة (المدة: 50-70 دقيقة)

يتكون هذا الجزء من تمرينين كتابيين، مقال من 125-250 كلمة والآخر من 300-450 كلمة. كأول مقال، يُطلب عادةً تقريرًا صغيرًا عن المعلومات التي يتم توفيرها للممتحن بأي تنسيق (نص أو رسم بياني أو جدول أو رسم بياني). فيما يتعلق بكتابة 300-450 كلمة، عادةً ما يتم تقديم المعلومات باختصار شديد (سطرين)، متبوعًا ببيان عنها، ثم يُطلب من الممتحن أن يشرح ما إذا كان يوافق عليها أم لا مستعرضاً الحجج اللازمة. يفترض التمرين الثاني كتابة ثلثي الملاحظة والأول على الثلث.

التحدث (المدة: 12-15 دقيقة)

في هذا الجزء الأخير، يتم إجراء محادثة مع الممتحن، والذي يحاول أن يكون واقعياً قدر الإمكان. وهي مقسمة إلى 3 فرعية. في البداية، يتم الرد على الأسئلة الشخصية والعائلية و / أو اليومية. في الثانية، يتحدث الممتحن عن موضوع معين أشار إليه الممتحن. في هذه الحالة، يتم تقييم القدرة على إنتاج خطاب متماسك ومنظم. في الثالث والأخير، يحافظ كل من الممتحن والممتحن على محادثة حول موضوع معين، وتقييم التفاعل الشفهي هنا والقدرة على المناقشة. يتم تسجيل جزء التحدث بالكامل للمراجعة لاحقاً.

هيكل امتحان المستوى B2 في اللغة الألمانية

سيكون من 4 أجزاء:

الاستماع والتحدث والقراءة والكتابة

تتراوح المدة الإجمالية للاختبار ما بين 142 و 200 دقيقة، مع إجراء الأجزاء الثلاثة الأولى واحدة تلو الأخرى (أولاً، ثانياً الكتابة، ثالثاً القراءة). سيتم ترك ما لا يقل عن 20 دقيقة من الراحة بين الجزء الأول والجزء الرابع (التحدث)، والتي يمكن عقدها في نفس اليوم، أو في يوم مختلف، بحد أقصى 7 أيام بعد الانتهاء من الآخر المجموعة كاملة.

الإستماع (المدة: 35-45 دقيقة)

يتكون الاستماع من 4 تمارين، كل منها يعتمد تسجيل سمعي يمكن أن يكون حديثاً أو محادثة بين شخصين أو أكثر. تشمل التمارين: الاختيار من متعدد، وإكمال الجملة، وإكمال الرسم البياني أو الرسم التخطيطي، وإجابة قصيرة في جملة واحدة أو جملتين. في هذا الجزء من الاختبار، يجب أن يؤخذ في الاعتبار أنه يمكن سماع اللهجات من أي مكان في العالم، مما يضيف درجة كبيرة من الصعوبة..

وصف مفصل لإختبار لمستوى B2 في اللغة الألمانية

النقاط	الإختبارات	المدة	أجزاء من الامتحان
25% (1 نقطة لكل عنصر)	3 أو 4 مهام 20 دقيقة لكل عنصر	45-70 دقيقة	<p>الفهم القرآني</p> <p>ستكون النصوص أو الوثائق أصلية (بين 1300 و 2100 كلمة في المجموع) وأنواع مختلفة: إعلامية، جدلية، سردية، حول رأي ما، وصفية. سيتعين على المرشح أداء 3 من 4 مهام يمكن أن تكون:</p> <ul style="list-style-type: none"> متعددة الخيارات مطابقة أو ربط العبارات أو الجمل مع الأجزاء المختلفة من النص إعادة دمج جزء في نص
25% (1 نقطة لكل عنصر)	3 أو 4 مهام 20 دقيقة لكل عنصر	35-45 دقيقة	<p>الاستيعاب السمعي</p> <p>يمكن أن تكون النصوص السمعية محادثة أو مقابلة أو حديث تسجيل رسمي أو غير رسمي أو أكاديمي ، وسيتم الاستماع إليها مرتين. سيتعين على المرشح القيام بـ 3 أو 4 مهام يمكن أن تكون:</p> <ul style="list-style-type: none"> متعددة الخيارات قم بمطابقة أو ربط العبارات أو الجمل مع الأجزاء المختلفة من جلسة الاستماع
25% (كل نص يحسب من 10)	مهمتان	50-70 دقيقة	<p>الإنتاج الكتابي</p> <p>سيتعين على المرشح إكمال مهمتين (يحد أدنى 300 كلمة في المجموع):</p> <ul style="list-style-type: none"> كتابة خطاب تسجيل رسمي أو غير رسمي أو بريد إلكتروني. سيتعين على المرشح تطوير بعض الوظائف التالية: طلب أو إعطاء المعلومات، والشكوى، وتقديم التوصيات أو الاقتراحات، وتقديم المشورة، وإعطاء التعليمات، وما إلى ذلك. 160/140 كلمة تطوير نص مكتوب يتراوح بين 210/160 كلمة. ستمكن من الاختيار من بين خيارين من الأنواع التالية: السرد والكتابة والمقال والمراجعة
25% (كل نص يحسب من 10)	4 مهام	12-15 دقيقة	<p>إنتاج عن طريق الفم</p> <p>(مونولوج والتفاعل في الأفراد) سيتعين على المرشح أداء 4 أجزاء سيتم تسجيلها بموافقتهم:</p> <ul style="list-style-type: none"> أسئلة عامة حول المعلومات الشخصية (الأهمل، العمل وقت الفراغ، الخطط المستقبلية المحتملة، الخبرات السابقة، إلخ.) قارن بين صورتين لنفس الموضوع وأجب عن سؤال متعلق بالصورتين. سيتعين على المرشح التحدث بمفرده لمدة دقيقة تقريبًا التفاعل بين فردين. سيتعين على المرشحين الاثنین التحدث عن موقف افتراضي ، يتم تمثيله بالصور. سيكون من الضروري التعبير عن الآراء والتفضيلات والاتفاق والاختلاف، وتقديم الاقتراحات، الأسئلة المتعلقة بموضوع الجزء 3

من يمكنه إجراء الامتحان؟

قد يكون المرشحون والمرشحات لاختبار اعتماد المستوى B2 أعضاء في مجتمع الجامعة ومواطنين ومواطنین أو أجانب (فوق 16 عامًا) يرغبون في اعتماد مستوى كفاءتهم اللغوية للأغراض / المجالات الأكاديمية أو التعليمية أو المهنية أو الشخصية. على الرغم من اختلاف اهتمامات ودوافع طلابنا، إلا أن لديهم جميعًا هدفًا مشتركًا: تحسين مستواهم اللغة الألمانية والحصول على الإعتقاد.





تسهل لك *TECH* الوصول إلى الاختبار الخاص بك وتساعدك على اجتيازه. لا تفكر ملياً في الأمر واعتمد مستواك!



ما هي أسباب إهتمام طلابنا لإعتقاد مستواهم؟

13% تعليمي



- ◆ استمرار الدراسات للغة
- ◆ تحسين المهارات اللغوية

25% أكاديمي



- ◆ الحصول على شهادة جامعية
- ◆ الوصول إلى دراسات الدكتوراه
- ◆ الوصول إلى ماجستير معتمد أو الدراسات العليا

50% العمل / المهني



- ◆ الوصول إلى منصب جديد
- ◆ الترقية أو تحسين الوظيفة

12% شخصي



- ◆ تحسين السيرة الذاتية
- ◆ تأكيد الكفاءات



تمنحك *TECH* الدعم حتى تتمكن من إجراء الاختبار عبر الإنترنت، مع وضع جميع الوسائل تحت تصرفك حتى تتمكن من التركيز على إجراء الاختبار"



التقييم والشهادة

يمثل كل جزء من الامتحان 25% من الدرجة الإجمالية. لاجتياز كل جزء، سيكون من الضروري الحصول على درجة 6 على الأقل.

- ♦ للحصول على لائق عالمياً في الاختبار، يجب عليك اجتياز جميع الاختبارات والحصول على متوسط أعلى من 6
 - ♦ من أجل الحصول على العلامة العامة جيد في الامتحان، يجب عليك اجتياز جميع الاختبارات بعلامة أعلى من 6 والحصول على متوسط بين 7 و 8 و 9.
 - ♦ للحصول على الدرجة العالمية المتميزة في الامتحان، يجب عليك اجتياز جميع الاختبارات بدرجة أكبر من 6 والحصول على متوسط بين 9 و 10
 - ♦ يمكن فقط للأشخاص الذين حصلوا لائق/لائقة طلب شهادة كفاءة صادرة عن TECH - الجامعة التكنولوجية
- سيتم اعتبار المستوى محققاً إذا كانت الدرجة النهائية الإجمالية أكبر من أو تساوي 60% من إجمالي الدرجة الممكنة. لن يتم عمل متوسط إذا لم يتم الوصول إلى 60% على الأقل من الدرجة الممكنة في كل من المهارات التي تم تقييمها.
- سيتم إصدار الشهادات فقط إذا تم اجتياز المستوى.

للحصول على الشهادة، يجب الحصول على درجة تساوي أو تزيد عن 6
في كل قسم من الأقسام الأربعة للامتحان ”



الإعتماد

بعد الانتهاء من الامتحان وبعد اجتيازه بنجاح، سيحصل الطالب على شهادة تقدير تُقر إعداده وكفاءته في هذا المستوى وفقاً لمعايير الإطار المرجعي الموحد للغات (MCER).

تقدم لامتحانك عبر الإنترنت، مع معلم خبير سيرافك طوال العملية. تشجّع وإعتمد مستواك!



اختبار - مستوى B2 في اللغة الألمانية*
النتائج التي تم الحصول عليها

النقاط	الكفاءات
5/3	الفهم الشفهي
5/4	الفهم الكتابي واستخدام اللغة
5/3,5	الإنتاج الكتابي
5/4,2	التعبير والتفاعل الشفهي
20/14.7	النتيجة النهائية



تُقر هذه الوثيقة بأن

السيدة/_____

قد اجتاز/اجتازت الاختبارات ذات الصلة بـ

اختبار - مستوى B2 في اللغة الألمانية

وهو عبارة عن مؤهل ممنوح وفقاً لمعايير الإطار الأوروبي المرجعي للغات MCER
وقد تم الحصول عليه في تاريخ ____/____/____





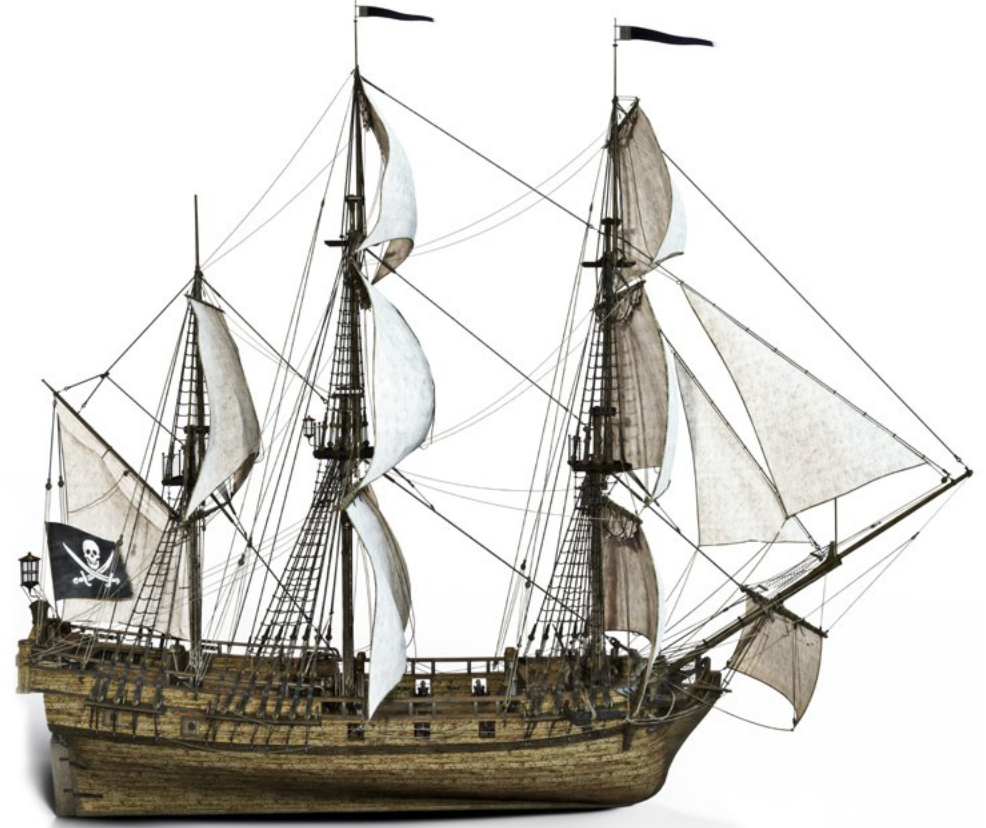
يمكن فقط للمرشحين / الذين سجلوا خلال فترة التسجيل ويظهرون في القوائم الرسمية التقدم للامتحان.



يجب تقديم وثيقة هوية سارية المفعول أو جواز سفر أثناء الامتحان. لن يُسمح لأي شخص ليس لديه هوية بالدخول إلى الاختبار.



يمكن تكييف اختبارات اعتماد اللغة مع المرشحين ذوي الاحتياجات الخاصة. للقيام بذلك، يجب الإبلاغ عن نوع الإعاقة (حركية، بصرية، سمعية، إلخ) ودرجة الإعاقة، المبررة حسب الأصول بتقرير طبي، في وقت إضفاء الطابع الرسمي على التسجيل. سيكون قبول الطلب مشروطاً بالإخطار المسبق الذي يتم من خلاله إبلاغ المركز وتوافر موارده.



الجامعة
التكنولوجية

tech



اختبار في اللغات

للمستوى B2 في اللغة الألمانية

وفقاً للإطار الأوروبي المرجعي الموحد للغات المعروف بـ (MCER)

اختبار في اللغات

للمستوى B2 في اللغة الألمانية وفقاً

للإطار الأوروبي المرجعي الموحد للغات

المعروف بـ (MCER)