

اختبار في اللغات
للمستوى C1 في اللغة الإسبانية وفقًا
للإطار الأوروبي المرجعي الموحد للغات
المعروف بـ (MCER)



نحن نعدك لمجتمع عالمي يتميز بالتوسع الذي لا يمكن وقفه للأسواق الجديدة، والتنوع الثقافي والاجتماعي واللغوي الاستثنائي، والابتكار والتكنولوجيا كمولدات للفرص والفورية والتقارب والتعاون والتغيير المستمر.

نحن نعدك للاندماج في هذا الواقع الجديد، بفضل القيادة اللغوية الممتازة

الجامعة
التكنولوجية
tech



اختبار في اللغات
للمستوى C1 في اللغة الإسبانية
وفقاً للإطار الأوروبي المرجعي الموحد للغات المعروف بـ (MCER)

رابط الدخول إلى الموقع الإلكتروني: www.techtute.com/ae/school-of-language/language-certification-exam/language-certification-exam-c1-spanish

الفهرس

01

كلمة الترحيب

صفحة 4

02

هل من المهم الحصول على شهادة اعتماد المستوى
؟CI

صفحة 8

03

منهجية ومعايير تقييم الامتحان

صفحة 12

04

من يمكنه إجراء الامتحان؟

صفحة 24

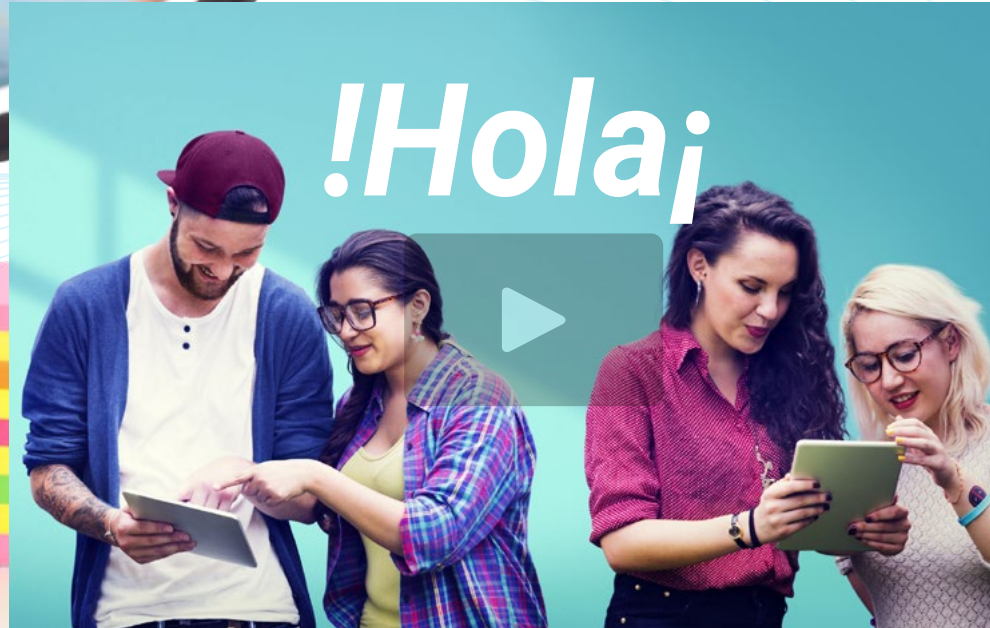
05

التقييم والشهادة

صفحة 28

كلمة الترحيب

يضمن المستوى C1 في اللغة الإسبانية أن يتحدث الشخص اللغة بطلاقة، والقدرة على مواجهة سيناريوهات مختلفة والتعبير عن أفكاره بوضوح. هذا المستوى ضروري للوصول إلى المناصب التنفيذية في أي شركة أو للدفاع عن مشروع أكاديمي أمام أي لجنة جامعية. لهذا السبب، فإن TECH، التي تدرك أهمية هذا الجانب، توفر للطلاب إمكانية إجراء هذا الاختبار وإكماله باللغة، مع اعتماد الإطار الأوروبي المرجعي الموحد للغات. وبالتالي، من خلال اجتياز الاختبار، ستحصل على شهادة ذات قيمة دولية، والتي ستفتح لك الأبواب للعيش أو السفر أو الدراسة أو العمل في أي بلد ناطق باللغة الإسبانية.



فيديو دعائي

تطور مهنيًا، أو سافر إلى بلدان جديدة أو ادرس في أفضل
الجامعات بلد ناطق باللغة الإسبانية، بفضل شهادة مستوى
C1 في اللغة الإسبانية من *TECH*



المقدمة

يتطلب تعلم اللغة الإسبانية الممارسة والعمل الجاد والتفاني، ولكن عندما تصل إلى المستوى C1، يكافئ كل شيء بفرص أفضل في المجالات الأكاديمية والمهنية. لهذا السبب، يؤدي هذا الامتحان الجامعي إلى تحقيق هذا الهدف، وتقديم برنامج معتمد من قبل الإطار المرجعي الأوروبي الموحد للغات، وهو نظام من المكانة والاعتراف الدولي، مما سيساعد الطالب على إثبات فهمه وقراءته وكتابته لهذه اللغة.

بطريقة مريحة ومتكيفة مع احتياجاتك، ستمكن من اجتياز الامتحان الجامعي هذا، مصحوبًا، بالإضافة إلى ذلك، بمدرس خبير في اللغة الإسبانية.

لن يؤدي الوصول إلى المستوى C1 إلى تحسين فرصك الأكاديمية والمهنية فحسب، بل سيساعدك أيضًا على تدريب عقلك وقدرة انتباهك وذاكرتك.



ثَبَّتَ أن تعلم اللغات يجعلك أكثر ذكاءً. يتم تقوية الشبكات العصبية للدماغ نتيجة لتعلم اللغات"

José Antonio Marina
فيلسوف وكاتب ومعلم.



بدون أي إنتظار

احصل على شهادتك في وقت قياسي وبصيغة رقمية حتى تتمكن من حملها معك دائماً.



بعيدا عن التوتر

هل يجعلك الانتظار والوقوف في طوابير طويلة متوترا للتسجيل للامتحان وإجراء الاختبارات المختلفة؟ في جامعة TECH، يمكنك التسجيل عبر الإنترنت وإجراء الاختبار مع مدرس مخصص لك فقط.

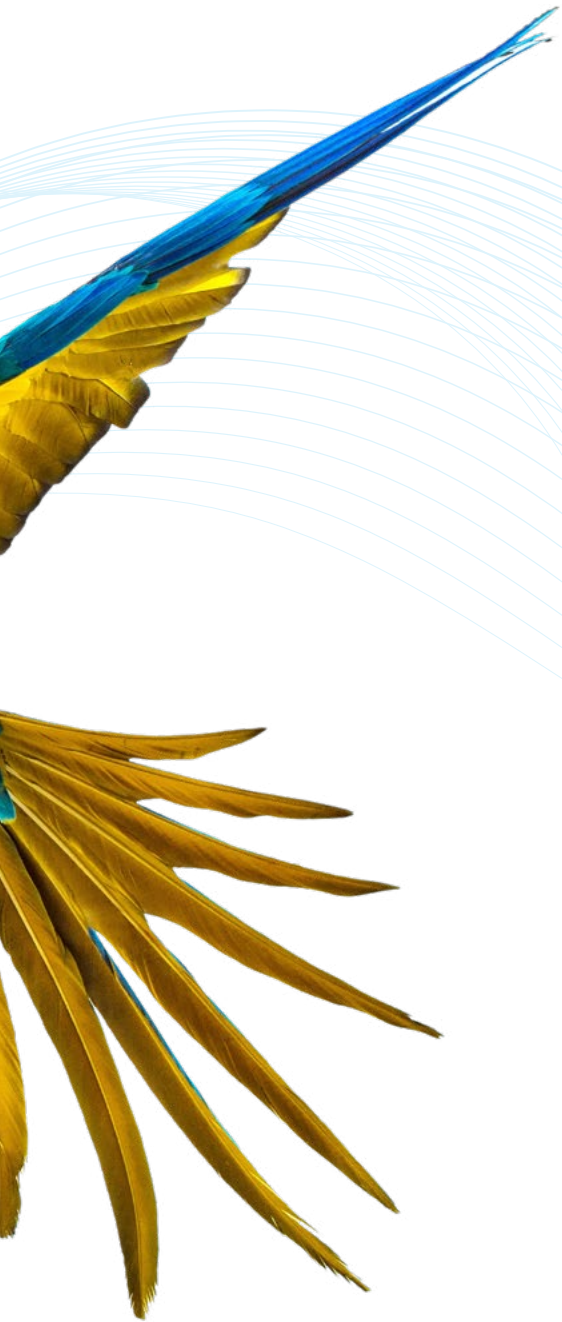


مرنة ومصممة خصيصاً لك

قم بإجراء الاختبار بشكل حضوري في أي من نقاطنا المعتمدة أو عبر الإنترنت من أي مكان تريده.

هل من المهم الحصول على شهادة اعتماد المستوى C1؟

بعد الحصول على شهادة مستوى C1 باللغة الإسبانية أمرًا ضروريًا في عالم اليوم. نظرًا لكونها لغة يتحدث بها أكثر من 500 مليون شخص في قارات مختلفة، فمن الطبيعي أن تبحث الشركات عن محترفين لديهم هذا المستوى. بالإضافة إلى ذلك، إذا كان لدي الشخص اعتماد الإطار الأوروبي المرجعي للغات، فإن لديهم ضمان وجود طاقم عمل كفؤ وقادر، وقبل كل شيء، على استعداد لمواجهة تحديات جديدة.





سيسمح لك المستوى *CI* في اللغة الإسبانية بالوصول إلى
الأماكن الجامعية أو إجراءات العمل في البلدان الناطقة باللغة
الإسبانية الرائدة على المستوى الدولي”

TECH الجامعة التكنولوجية

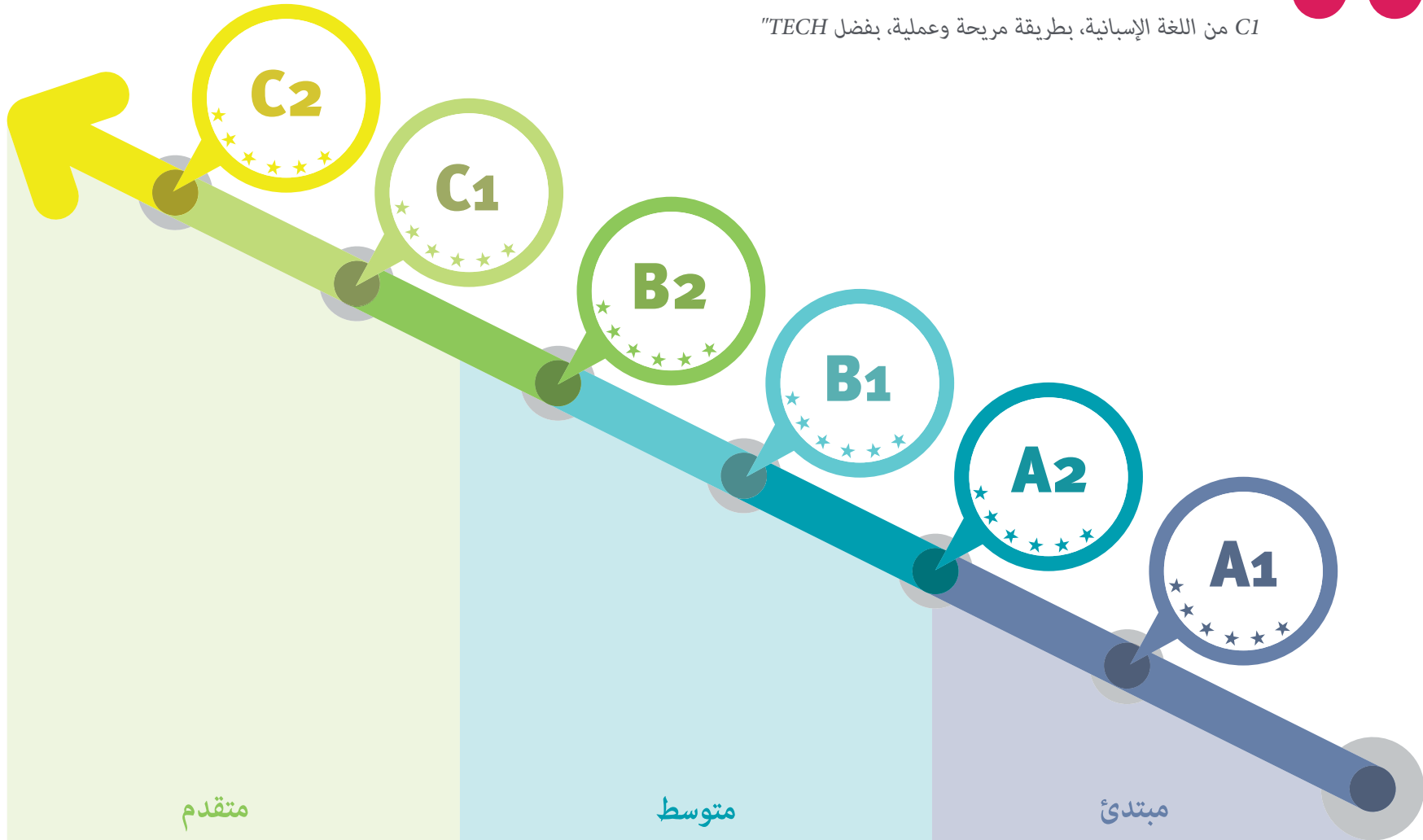
إن الإطار المرجعي الأوروبي الموحد للغات هو النظام الرسمي الوحيد للاعتراف والاعتماد لمستوى الطالب. على الرغم من وجود أنظمة تصديق أخرى، إلا أنها تأتي من مؤسسات خاصة، وبالتالي ليس لها أي صلاحية. يضع الـ MCER معياراً واحداً لتحديد المستويات المختلفة لصعوبة دروس اللغات والمؤهلات العلمية التي تسلم في جميع أنحاء الاتحاد الأوروبي. في TECH نقدم لك الاختبار للحصول على شهادة مستواك إستانادا إلى MCER بنسبة 100% عبر الإنترنت، وهو النظام الوحيد المعترف به والمقبول في جميع أنحاء أوروبا.

حان الوقت لبدء حياتك المهنية مع
الإختبار الجامعي من TECH.

الصلاحية التي يوفرها الإطار الأوروبي المرجعي الموحد
للغات لا تنتهي أبداً. لذلك يمكنك أن تأخذ وقتك
للتقدم إلى المستوى التالي.



فرص جديدة على بعد خطوة واحدة. احصل على شهادة في المستوى C1 من اللغة الإسبانية، بطريقة مريحة وعملية، بفضل TECH



منهجية ومعايير تقييم الامتحان

يتم إجراء اختبار الجامعة هذا للحصول على المستوى C1 باللغة الإسبانية بتنسيق كامل عبر الإنترنت، يتكيف مع وتيرة التعلم الخاصة بك، وقبل كل شيء، مع أنشطتك المهنية والشخصية. وبالتالي، يتم إجراء الاختبار عن بعد، بمرافقة مرشد، والذي سيضمن حدوث العملية بشكل مريح وسلس. لذلك، سيكون على الطالب القلق بشأن شيء واحد فقط: اجتياز الامتحان والحصول على الشهادة بنجاح.



من المزايا الرائعة الأخرى للحصول على شهادة من TECH أنه
يتيح لك إجراء الاختبار في أي مكان وفي أي وقت تريد”



02

القدرة على التعبير عن نفسك بطلاقة وعفوية دون وجود علامات واضحة على بذل جهد للعثور على التعبير الصحيح

01

القدرة على فهم مجموعة متنوعة من النصوص المطولة بمستوى معين من الطلب، وكذلك التعرف على المعاني الضمنية فيها



مؤهلات كليات اللغات الأخرى صالحة فقط في بلد المنشأ لا في بقية العالم. ولهذا السبب تحتاج إلى درجة MCER مع جامعة TECH: إنها صالحة في جميع أنحاء العالم!!



04

يمكنك إنتاج نصوصاً واضحة وجيدة التنظيم ومفصلة حول مواضيع ذات تعقيد معين، مع إظهار الاستخدام الصحيح للتنظيم وآليات التعبير والتماسك للنص

03

يمكنك استخدام اللغة بشكل مرن وفعال للأغراض الاجتماعية والأكاديمية والمهنية

سوف تكون قادراً على إظهار إتقان متقدم للغة،
والقدرة على إجراء محادثات سلسلة مع أهل اللغة”



مخطط التقييم الذاتي للمستوى C1

ما الذي يمكن لشخص أن يفعله بهذا المستوى؟

الكتابة	التحدث	الفهم
<h3>التعبير الكتابي</h3> <ul style="list-style-type: none"> التعبير عن نفسك بنصوص واضحة وجيدة التنظيم، مع الكشف عن وجهات النظر بشيء من التفصيل. الكتابة عن مواضيع معقدة في رسائل أو مقالات أو تقارير، مع إبراز ما تعتقد أنه نقاط مهمة. حدد النمط المناسب للقراء الذين تستهدفهم كتابتك 	<h3>التفاعل الشفوي</h3> <ul style="list-style-type: none"> التعبير عن نفسك بطلاقة وعفوية دون الحاجة إلى البحث بوضوح شديد عن التعبيرات استخدام اللغة بمرونة وفعالية للأغراض الاجتماعية والمهنية القيام بصياغة الأفكار والآراء بدقة ومهارة وربط مداخلاتهم بتلك الخاصة بالمتحدثين الآخرين <h3>التعبير الشفهي</h3> <ul style="list-style-type: none"> تقديم وصفاً واضحاً ومفصلاً للموضوعات المعقدة التي تتضمن موضوعات أخرى، وتطوير أفكار ملموسة وتنتهي بخاتمة مناسبة. 	<h3>الاستيعاب السمعي</h3> <ul style="list-style-type: none"> فهم الخطب الطويلة، حتى عندما لا تكون منظمة بشكل واضح وعندما تكون العلاقات ضمنية فقط وغير مذكورة صراحة فهم البرامج التلفزيونية والأفلام دون بذل الكثير من الجهد <h3>الفهم القرائي</h3> <ul style="list-style-type: none"> فهم النصوص الطويلة والمعقدة ذات الطبيعة الأدبية أو المبنية على الحقائق وتقدير الفروق في الأسلوب فهم المقالات المتخصصة والتعليمات الفنية الطويلة، حتى لو لم تكن مرتبطة بتخصصهم

شهادة مستوى C1 في اللغة الإسبانية هي ما تحتاجه لاختيار دراسة جامعية في المكسيك أو وظيفة أحلامك في إسبانيا.

الجوانب النوعية لاستخدام اللغة المتحدثة للمستوى C1

(وفقاً للإطار المرجعي الأوروبي الموحد للغات)

ما المتوقع تحقيقه بهذا المستوى؟

التغطية

- لديك معرفة جيدة بمجموعة واسعة من الجوانب اللغوية التي تسمح لك باختيار صياغة للتعبير عن نفسك بوضوح وبأسلوب مناسب في مختلف الموضوعات العامة أو الأكاديمية أو المهنية أو الترفيهية دون الحاجة إلى تقييد ما تريد قوله

التصحيح

- تحافظ باستمرار على درجة عالية من الصحة النحوية؛ الأخطاء نادرة الحدوث، ويصعب اكتشافها، وعادة ما تقوم بإصلاحها عند ظهورها

الطلاقة

- التعبير عن نفسك بطلاقة وعفوية مع القليل من الجهد
- فقط الموضوع الصعب من الناحية المفاهيمية يمكن أن يعيق التدفق الطبيعي للتعبير

التفاعل

- اختيار العبارات المناسبة من سلسلة وظائف الكلام المتاحة لتقديم تعليقاتك، من أجل أخذ الكلمة أو الاحتفاظ بها وربط مداخلتك ببراعة مع تدخلات المحاورين الآخرين

الاتساق

- إنتاج خطاب واضح وسلس ومنظم جيداً، مما يوضح الاستخدام الخاضع للرقابة للهيكل التنظيمية والموصلات وآليات التماسك



الأهداف

أهداف الاستماع والاستيعاب

01

المترشح قادر على:

- ♦ فهم ما يكفي لمتابعة خطاب مطول حول مواضيع مجردة ومعقدة خارجة عن تخصصك، على الرغم من أنك قد تضطر إلى تأكيد بعض التفاصيل، خاصة إذا لم تكن معتاداً على اللهجة
- ♦ التعرف على مجموعة واسعة من التعبيرات الاصطلاحية والعامية، وتقدير تغييرات التسجيل
- ♦ اتباع خطاباً طويلاً حتى عندما لا يكون منظماً بشكل واضح، وعندما يتم افتراض العلاقات فقط وعدم ذكرها صراحةً
- ♦ متابعة بسهولة المحادثات المعقدة بين الأطراف الثالثة في المناقشات الجماعية، حتى في الموضوعات المجردة والمعقدة وغير المألوفة
- ♦ فهم بسهولة نسبة معظم المحاضرات والمناقشات والمناظرات
- ♦ استخراج معلومات محددة من البيانات العامة ذات الجودة الرديئة والصوت المشوه؛ على سبيل المثال، في محطة، في ملعب، وما إلى ذلك.
- ♦ فهم المعلومات الفنية المعقدة، مثل تعليمات التشغيل والمواصفات للمنتجات والخدمات اليومية
- ♦ فهم مجموعة واسعة من المواد المسجلة والمذاعة، بما في ذلك بعض الاستخدامات غير العادية، وتحديد التفاصيل والتفاصيل الدقيقة مثل المواقف والعلاقات الضمنية بين المتحدثين



02

أهداف الفهم القرائي

المترشح قادر على:

- ♦ فهم بالتفصيل النصوص الطويلة والمعقدة، سواء كانت متعلقة بمجالك أم لا، طالما يمكنك إعادة قراءة الأقسام الصعبة
- ♦ فهم أي مراسلات من خلال استخدام القاموس بشكل متقطع
- ♦ فهم بتفصيل كبير مجموعة واسعة من النصوص الطويلة والمعقدة التي من المحتمل أن تصادفها في الحياة الاجتماعية أو المهنية أو الأكاديمية، وتحديد التفاصيل الدقيقة التي تتضمن المواقف والآراء الضمنية والصريحة
- ♦ فهم بالتفصيل التعليمات المطولة والمعقدة حول الآلات أو الإجراءات الجديدة، سواء كانت التعليمات تتعلق بتخصصك أم لا، طالما يمكنك إعادة قراءة الأقسام الصعبة
- ♦ فهم الأفلام التي تستخدم قدرًا كبيرًا من اللغة العامية أو العامية والتعبيرات الاصطلاحية

03

أهداف الإنتاج الشفهي

المترشح قادر على:

- ♦ وضع أوصافاً وعروضاً تقديمية واضحة ومفصلة حول الموضوعات المعقدة، ودمج الموضوعات الأخرى، وتطوير أفكاراً ملموسة، والإنهاء باستنتاج مناسب
- ♦ وضع وصفاً واضحاً ومفصلاً للموضوعات المعقدة
- ♦ التحدث بطلاقة، وبلا مجهود تقريباً، باستخدام نغمة معينة للتعبير بدقة عن الفروق الدقيقة في المعنى
- ♦ تقديم عروض تقديمية واضحة ومنظمة بشكل جيد حول موضوع معقد، والقيام بالتوسع في بعض التفاصيل والدفاع عن وجهات نظرهم بالأفكار التكميلية والأسباب والأمثلة المناسبة، الاستفادة جيداً من المداخلات، والإستجابة بشكل عفوي وبقليل من الجهد

04

أهداف الإنتاج المكتوب

المترشح قادر على:

- ♦ كتابة نصوص واضحة ومنظمة بشكل جيد حول مواضيع معقدة تركز على الأفكار الرئيسية، وتتوسع قليلاً وتدافع عن وجهات نظرهم بالأفكار الداعمة والأسباب والأمثلة المناسبة، وتنتهي بخاتمة مناسبة
- ♦ كتابة الأوصاف والنصوص التخيلية بطريقة واضحة ومفصلة ومنظمة بشكل جيد، بأسلوب مقنع وشخصي وطبيعي، يتناسب مع القراء المستهدفين
- ♦ كتابة عروض واضحة وجيدة التنظيم حول مواضيع معقدة، مع إبراز الأفكار الرئيسية. تزويد إلى حد ما والدفاع عن وجهات النظر مع دعم الأفكار والأسباب والأمثلة المناسبة

خصائص امتحان مستوى C1 في اللغة الإسبانية

1 ماذا يقيم اختبار TECH الجامعة التكنولوجية؟

- ♦ تتوافق محتويات الاختبارات ومعايير التقييم مع مواصفات MCER
- ♦ لن يتم استخدام أي واجبات أو مواد امتحان منشورة
- ♦ سيتم تقييم المهارات الأربع (التعبير الشفوي والكتابي، والفهم الشفوي والكتابي) بشكل مشترك أو منفصل. يمكن أيضاً تضمين مهام استخدام اللغة.
- ♦ ستقوم جميع مهام الاختبار، باستثناء استخدام اللغة، بتقريب مهام العالم الحقيقي، وستكون المواد الموجودة في النصوص أصلية، إلى أقصى حد ممكن، على المستوى الذي تم تقييمه. بالضرورة سيكون هكذا بدءاً من المستوى C1

2 ما هي مدة الاختبار؟

- ♦ ألا تقل مدة الاختبارات مهما كان المستوى المعتمد عن 170 دقيقة ولا تزيد عن 225 دقيقة

- ♦ يتم إجراء اختبارات الفهم الشفوية والكتابية واختبار التعبير الكتابي من خلال الكمبيوتر
- ♦ يتكون اختبار التعبير الشفهي من مقابلة ، كلما أمكن ذلك، مع اثنين من الممتحنين ومسجل
- ♦ سيتم تقييم اختبارات التعبير الكتابي والشفهي، كلما أمكن ذلك، من قبل اثنين من الممتحنين وفقاً للإجراءات التي وضعتها TECH

من الضروري الحصول على درجة 6 على الأقل في كل جزء من الاختبار للحصول على درجة لائق.

إذا لم تنجح في جميع المجالات، فلن تحصل على شهادتك ولكننا سنقدم لك تقريراً مفصلاً عن مهاراتك في كل مجال واختصاص.

فيما يتعلق بالمؤهلات، فإن TECH، باتباع التوصيات، تستخدم المعايير التالية:



المرشحون الذين حصلوا على 60% على الأقل في كل جزء من الأجزاء الأربعة للامتحان يعتبرون لائقين. بناءً على النتيجة الإجمالية، سيتم منح درجة تظهر في الشهادة الصادرة عن TECH، بناءً على المقياس التالي:



في حالة عدم اجتياز المرشح لأي جزء من الأجزاء الأربعة للاختبار، يجب عليه إجراء الاختبار الكامل مرة أخرى.

هيكل ومدة وترجيح الأجزاء الأربعة من الامتحان

بعد ذلك، نقدم جدولاً بأقسام وخصائص ومدة الأجزاء المختلفة للاختبار.

التعليمات	الأقسام			المدة
	الوقت	المهارة		
تعليمات في اللغة الأم	15-20 دقيقة	مناجاة فردية والأسئلة الموجهة	الإنتاج الشفهي	C1 225-170 دقيقة
	35-45 دقيقة	وثائق أصلية بصيغة جمع صوت / فيديو مدتها 30 دقيقة	الفهم السمعي	
	70-90 دقيقة	كتابة نصين مختلفين بما لا يقل عن 400 كلمة في المجموع	الإنتاج الكتابي	
	50-70 دقيقة	استخدام ملفات أصلية	الفهم القرائي	

هيكل امتحان المستوى C1 في اللغة الإسبانية

سيكون من 4 أجزاء:

الاستماع والتحدث والقراءة والكتابة.

تتراوح المدة الإجمالية للاختبار ما بين 170 و 225 دقيقة، مع إجراء الأجزاء الثلاثة الأولى واحدة تلو الأخرى (أولا الاستماع، ثانيا الكتابة، ثالثا القراءة). سيتم ترك ما لا يقل عن 20 دقيقة من الراحة بين الأجزاء الثلاثة الأولى والجزء الرابع (التحدث)، والتي يمكن عقدها في نفس اليوم، أو في يوم مختلف، بحد أقصى 7 أيام بعد الانتهاء من الآخر المجموعة كاملة.

الإستماع (المدة: 35-45 دقيقة)

يتكون الاستماع من 4 تمارين، كل منها يعتمد تسجيل سمعي يمكن أن يكون حديثاً أو محادثة بين شخصين أو أكثر. تشمل التمارين: الاختيار من متعدد، وإكمال الجملة، وإكمال الرسم البياني أو الرسم التخطيطي، وإجابة قصيرة في جملة واحدة أو جملتين. في هذا الجزء من الاختبار، يجب أن يؤخذ في الاعتبار أنه يمكن سماع اللهجات من أي مكان في العالم، مما يضيف درجة كبيرة من الصعوبة..

القراءة (المدة: 50-70 دقيقة)

يتكون من 40 سؤالاً مجمعا في 3 أقسام. يبلغ طول كل نص من صفحة إلى صفحتين يتم طرح عدة أسئلة فيهما. النصوص ستكون مقتطفات من الكتب والمقالات البحثية والصحف والمجلات العلمية. نوع الأسئلة، كما في الجزء الشفهي، متنوع للغاية: إجابات متعددة، استكمال الجداول، الرسوم البيانية أو الرسوم البيانية، تحديد المعلومات في النص، مع الإشارة إلى رأي الكاتب، إلخ.

الكتابة (المدة: 70-90 دقيقة)

يتكون هذا الجزء من تمارين كتابيين، مقال من 200-350 كلمة والآخر من 450-600 كلمة. كأول مقال، يُطلب عادةً تقريرًا صغيرًا عن المعلومات التي يتم توفيرها للممتحن بأي تنسيق (نص أو رسم بياني أو جدول أو رسم بياني).

فيما يتعلق بكتابة 450-600 كلمة، عادةً ما يتم تقديم المعلومات باختصار شديد (سطين). متبوعاً ببيان عنها، ثم يُطلب من الممتحن أن يشرح ما إذا كان يوافق عليها أم لا مستعرضا الحجج اللازمة. فيفترض التمرين الثاني كتابة ثلثي الملاحظة والأول على الثلث.

التحدث (المدة: 15-20 دقيقة)

في هذا الجزء الأخير، يتم إجراء محادثة مع الممتحن، والذي يحاول أن يكون واقعيًا قدر الإمكان. وهي مقسمة إلى 3 فرعية. في البداية، يتم الرد على الأسئلة الشخصية والعائلية و / أو اليومية. في الثانية، يتحدث الممتحن عن موضوع معين أشار إليه الممتحن. في هذه الحالة، يتم تقييم القدرة على إنتاج خطاب متماسك ومنظم. في الثالث والأخير، يحافظ كل من الممتحن والممتحن على محادثة حول موضوع معين، وتقييم التفاعل الشفهي هنا والقدرة على المناقشة. يتم تسجيل جزء التحدث بالكامل للمراجعة لاحقًا.

إن معرفة طبيعة الاختبار قبل إجرائه سيسهل التحضير الأمثل



الأقسام						
التعليمات	الوقت	المهام	العناصر	الملاحظات	المهارات	المدة
تعليمات في اللغة الأم	15-20 دقيقة	الحد الأدنى 2	—	المناجاة الفردية والتفاعل، موصى بهما في أزواج. يجب تسجيل الامتحانات	التعبير والتفاعل الشفهي	C1 170-225 دقيقة
	35-45 دقيقة	الحد الأدنى 2، لا يتم قبول 4 مهام ثنائية التفرع	الحد الأدنى 5 عناصر والحد الأقصى 10 عناصر لكل مهمة. إجمالي 30 عنصرًا كحد أدنى عنصرًا	عدة ملفات صوتية / الفيديو المختلفة الحد الأدنى ملفان مرتان سماع كحد أقصى لكل ملف. مدة لا تقل عن دقيقتين و 6 دقائق كحد أقصى لكل ملف	الاستيعاب السمعي	
	70-90 دقيقة	مهمتان على الأقل	200 كلمة كحد أدنى و 350 كلمة. 450 كلمة كحد أدنى و 600 كلمة كأجمالي	كتابة النصوص بأنواعها المختلفة	التعبير الكتابي	
	50-70 دقيقة	الحد الأدنى 2، لا يتم قبول 4 مهام ثنائية التفرع	الحد الأدنى 5 عناصر والحد الأقصى 10 عناصر لكل مهمة. إجمالي 30 عنصرًا كحد أدنى عنصرًا	عدة ملفات أصلية؛ 2100 كلمة كحد أدنى و 2800 كلمة كأجمالي	الفهم القرآني	

من يمكنه إجراء الامتحان؟

قد يكون المرشحون لاختبار اعتماد المستوى C1 أعضاء في مجتمع الجامعة ومواطنين ومواطنين أو أجانب (فوق 16 عامًا) يرغبون في اعتماد مستوى كفاءتهم اللغوية للأغراض / المجالات الأكاديمية أو التعليمية أو المهنية أو الشخصية.

على الرغم من اختلاف اهتمامات ودوافع طلابنا، إلا أن لديهم جميعًا هدفًا مشتركًا: تحسين مستواهم اللغة الإسبانية والحصول على الإعتدال.





هذه هي اللحظة لكي: إعتد مستواك في اللغة
الإسبانية وحقق كل أهدافك



ما هي أسباب إهتمام طلابنا لإعتقاد مستواهم؟

13% تعليمي



- ♦ استمرار الدراسات للغة
- ♦ تحسين المهارات اللغوية

25% أكاديمي



- ♦ الحصول على شهادة جامعية
- ♦ الوصول إلى دراسات الدكتوراه
- ♦ الوصول إلى ماجستير معتمد أو الدراسات العليا

50% العمل / المهني

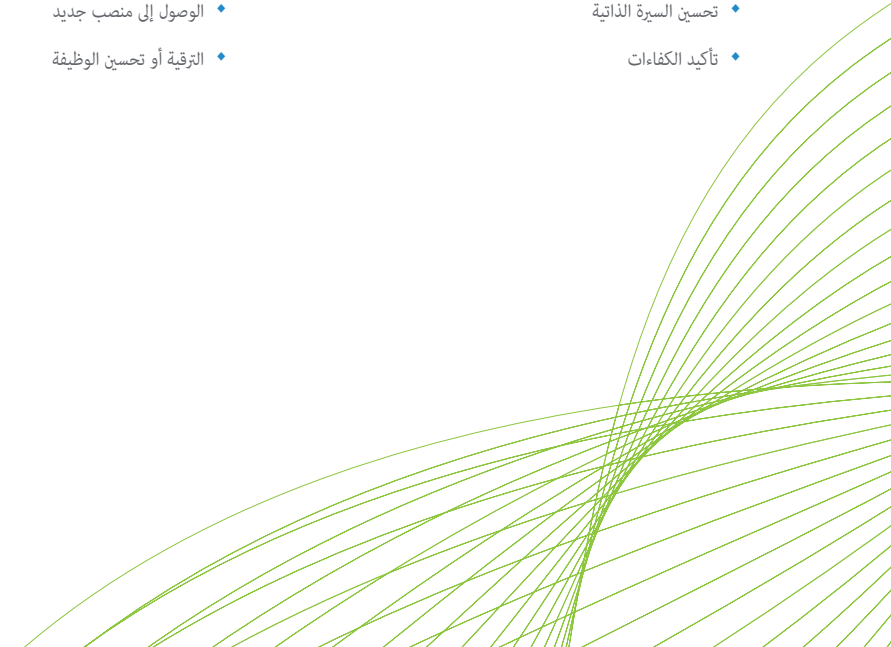


- ♦ الوصول إلى منصب جديد
- ♦ الترقية أو تحسين الوظيفة

12% شخصي



- ♦ تحسين السيرة الذاتية
- ♦ تأكيد الكفاءات



تمنحك *TECH* الدعم حتى تتمكن من إجراء الاختبار عبر الإنترنت، مع وضع جميع الوسائل تحت تصرفك حتى تتمكن من التركيز على إجراء الاختبار”



التقييم والشهادة

يمثل كل جزء من الامتحان 25% من الدرجة الإجمالية. لاجتياز كل جزء، سيكون من الضروري الحصول على درجة 6 على الأقل.

- ♦ للحصول على لائق عالمياً في الاختبار، يجب عليك اجتياز جميع الاختبارات والحصول على متوسط أعلى من 6
- ♦ من أجل الحصول على العلامة العامة جيد في الامتحان، يجب عليك اجتياز جميع الاختبارات بعلامة أعلى من 6 والحصول على متوسط بين 7 و 8 و 9.
- ♦ للحصول على الدرجة العالمية المتميزة في الامتحان، يجب عليك اجتياز جميع الاختبارات بدرجة أكبر من 6 والحصول على متوسط بين 9 و 10
- ♦ يمكن فقط للأشخاص الذين حصلوا لائق/لائقة طلب شهادة كفاءة صادرة عن TECH - الجامعة التكنولوجية

سيتم اعتبار المستوى محققاً إذا كانت الدرجة النهائية الإجمالية أكبر من أو تساوي 60% من إجمالي الدرجة الممكنة. لن يتم عمل متوسط إذا لم يتم الوصول إلى 60% على الأقل من الدرجة الممكنة في كل من المهارات التي تم تقييمها.
سيتم إصدار الشهادات فقط إذا تم اجتياز المستوى.

للحصول على الشهادة، يجب الحصول على درجة تساوي أو تزيد عن 6 في كل قسم من الأقسام الأربعة للامتحان”



الإعتماد

بعد الانتهاء من الامتحان وبعد اجتيازه بنجاح، سيحصل الطالب على شهادة تقدير تُقر إعداده وكفاءته في هذا المستوى وفقاً لمعايير الإطار المرجعي الموحد للغات (MCER).

تقدم لامتحانك عبر الإنترنت، مع معلم خبير سيرافقك طوال العملية. تشجّع وإعتمد مستواك!





الجامعة
التكنولوجية

اختبار - مستوى C1 في اللغة الإسبانية*
النتائج التي تم الحصول عليها

النقاط	الكفاءات
5/3	الفهم الشفهي
5/4	الفهم الكتابي واستخدام اللغة
5/3,5	الإنتاج الكتابي
5/4,2	التعبير والتفاعل الشفهي
20/14.7	النتيجة النهائية

نقطة البيع الإطار الأوروبي المرجعي لنواتج اللغات MCER

_____ تاريخ الإصدار

_____ مكان الإصدار

_____ تاريخ الشهادة

_____ رقم بطاقة الهوية



أ.د. / د. Tere Guevara Navarro
رئيس الجامعة



الجامعة
التكنولوجية

تُقر هذه الوثيقة بأن
السيد/ة _____،
قد اجتاز/اجتازت الاختبارات ذات الصلة بـ
اختبار - مستوى C1 في اللغة الإسبانية

وهو عبارة عن مؤهل ممنوح وفقاً لمعايير الإطار الأوروبي المرجعي الموحد للغات MCER
وقد تم الحصول عليه في تاريخ ____/____/____

نقطة البيع الإطار الأوروبي المرجعي لنواتج اللغات MCER

_____ تاريخ الإصدار

_____ مكان الإصدار

_____ تاريخ الشهادة

_____ رقم بطاقة الهوية



أ.د. / د. Tere Guevara Navarro
رئيس الجامعة

تصديق لاهائي أبوستيل. في حالة طلب الطالب الحصول على درجته العلمية الورقية وتصديق لاهائي أبوستيل، ستخضع مؤسسة TECH EDUCATION الخطوات المناسبة لكي يحصل عليها بتكلفة إضافية.



يمكن فقط للمرشحين الذين سجلوا خلال فترة التسجيل ويظهرون في القوائم الرسمية التقدم للامتحان.



يجب تقديم وثيقة هوية سارية المفعول أو جواز سفر أثناء الامتحان. لن يُسمح لأي شخص ليس لديه هوية بالدخول إلى الاختبار.



يمكن تكييف اختبارات اعتماد اللغة مع المرشحين ذوي الاحتياجات الخاصة. للقيام بذلك، يجب الإبلاغ عن نوع الإعاقة (حركية، بصرية، سمعية، إلخ) ودرجة الإعاقة، المبررة حسب الأصول بتقرير طبي، في وقت إضفاء الطابع الرسمي على التسجيل. سيكون قبول الطلب مشروطاً بالإخطار المسبق الذي يتم من خلاله إبلاغ المركز وتوافر موارده.



الجامعة
التكنولوجية

tech



اختبار في اللغات

للمستوى C1 في اللغة الإسبانية

وفقاً للإطار الأوروبي المرجعي الموحد للغات المعروف بـ (MCER)

اختبار في اللغات

للمستوى C1 في اللغة الإسبانية وفقاً
للإطار الأوروبي المرجعي الموحد للغات
المعروف بـ (MCER)