

اختبار في اللغات  
للمستوى C1 في اللغة الإنجليزية وفقًا  
للإطار الأوروبي المرجعي الموحد للغات  
المعروف بـ (MCER)



نحن نعدك لمجتمع عالمي يتميز بالتوسع الذي لا يمكن وقفه للأسواق الجديدة، والتنوع الثقافي والاجتماعي واللغوي الاستثنائي، والابتكار والتكنولوجيا كمولدات للفرص والفورية والتقارب والتعاون والتغيير المستمر. نحن نعدك للاندماج في هذا الواقع الجديد، بفضل القيادة اللغوية الممتازة”



الجامعة  
التكنولوجية  
**tech**



اختبار في اللغات  
للمستوى C1 في اللغة الروسية  
وفقاً للإطار الأوروبي المرجعي الموحد للغات المعروف بـ (MCER)

# الفهرس

01

كلمة الترحيب

صفحة 4

02

هل من المهم الحصول على شهادة اعتماد المستوى  
؟C1

صفحة 8

03

منهجية ومعايير تقييم الامتحان

صفحة 12

04

من يمكنه إجراء الامتحان؟

صفحة 24

05

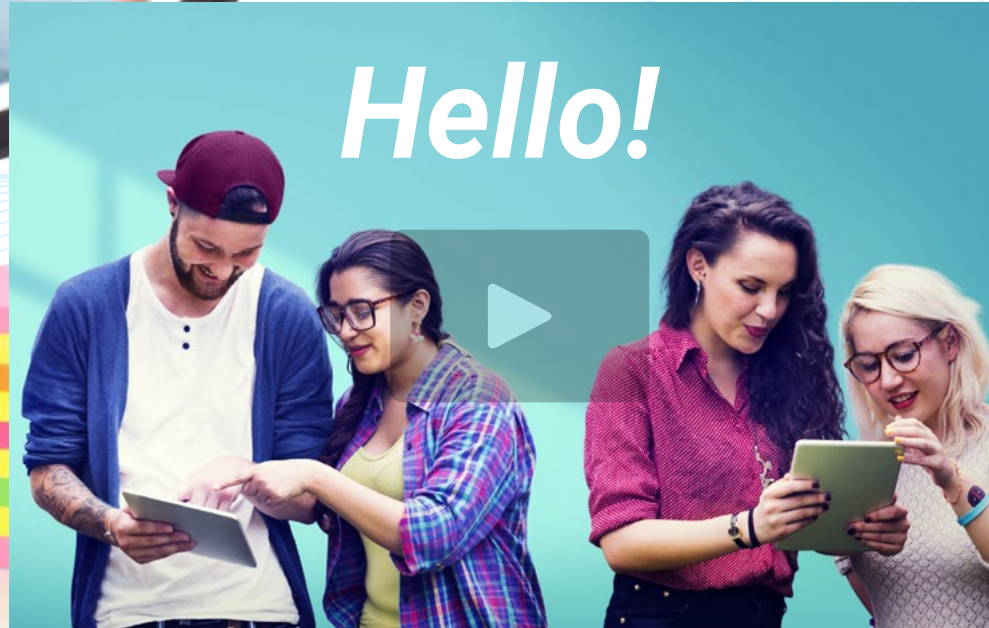
التقييم والشهادة

صفحة 28

# كلمة الترحيب

في الشركات الكبيرة التي لديها توقعات دولية عالية، فقط الموظفين الذين يمكنهم ضمان مستوى عالٍ من اللغة الإنجليزية سيكون لديهم خيارات لمواصلة النمو، لأنها اللغة المفضلة في أي بيئة تشارك فيها جنسيات مختلفة.

لهذا السبب، تضيف الشهادة الجامعية لمستوى C1 في اللغة الإنجليزية في TECH الجودة والتميز لأي منهج دراسي أو مشروع عمل. يعد اختبار اللغة هذا هو الطريقة الأكثر مباشرة للتميز وتحقيق ميزة كبيرة في أي عملية اختيار، حيث تشير التقديرات إلى أن ما يقرب من 80% من عروض العمل للمديرين تتطلب إتقان لغة واحدة أو أكثر.



فيديو دعائي

احصل على شهادة جامعية في مستوى CI وتعرف على أي بيئة متقدمة،  
سواء في المجال التعليمي أو المالي أو التكنولوجي”



## المقدمة

بفضل شمولية امتحان اللغة الجامعي هذا، ستظهر كفاءتك واستيعابك للقراءة في جميع الجوانب الأكثر أهمية في اللغة الإنجليزية.

نظراً لكون المستوى B2 هو الحد الأدنى من المتطلبات في العديد من عروض العمل، فإن شهادة C1 تضيف نقطة انطلاق عالية الجودة لأي سيرة ذاتية أو عرض عمل. تتطلب الوظائف الأكثر مسؤولية، بالإضافة إلى أعلى مستويات التدريس، في الغالب مستوى C1 في اللغة الإنجليزية كحد أدنى من المتطلبات للدخول في عملية الاختيار.

من الجدير بالذكر أيضاً أن أفضل الجامعات الأمريكية والإنجليزية تتطلب عادةً الحد الأدنى من المستوى C1 للوصول إليها، لذلك تصبح هذه الشهادة الجامعية ضرورية إذا كان المرشح يريد إجراء دراساته في واحدة من 57 دولة بلغة إنجليزية رسمية.

يقوم الممتحن الشخصي ، المعين تحديداً من قبل TECH، بحل جميع الشكوك أو المشكلات التي قد تنشأ قبل الامتحان.



تَبَّتْ أن تعلم اللغات يجعلك أكثر ذكاءً. يتم تقوية الشبكات العصبية للدماغ نتيجة لتعلم اللغات”

José Antonio Marina  
فيلسوف وكاتب ومعلم.



### بدون أي إنتظار

احصل على شهادتك في وقت قياسي وبصيغة رقمية حتى تتمكن من حملها معك دائماً.



### بعيدا عن التوتر

هل يجعلك الانتظار والوقوف في طوابير طويلة متوترا للتسجيل للامتحان وإجراء الاختبارات المختلفة؟ يمكنك التسجيل عبر الإنترنت وإجراء الاختبار مع ممتحن فقط من أجلك، دون ضغط خارجي.



### مرنة ومصممة خصيصاً لك

تقدم للاختبار أينما كنت، 100% عبر الإنترنت، في الوقت الذي تقررته. أنت تختار الاختبار الذي يناسبك.

# هل من المهم الحصول على شهادة اعتماد المستوى C1؟

تعتبر شهادة مستوى C1 شهادة ذات أهمية، خاصة في هذه المستويات من الكفاءة اللغوية، حيث إنها الطريقة الأكثر مباشرة لإثبات طلاقة كبيرة في المجالات المهنية والعمل المتقدمة. سواء كنت ترغب في العمل في الخارج أو التقدم لشغل وظائف ذات صلة داخل منظمة دولية، سيكون الحد الأدنى من المتطلبات في معظم الحالات هو مستوى C1 باللغة الإنجليزية.

بالإضافة إلى ذلك، فإن الفائدة الكبيرة لهذه الشهادة الجامعية تكمن في أهمية اللغة الإنجليزية نفسها. لا يعد اختبار اللغة هذا مفيداً فقط للوصول إلى الوظائف في البلدان الناطقة باللغة الإنجليزية، ولكنه يمتد أيضاً إلى بيئة العمل في المشاريع عبر الوطنية الكبيرة.





هل من المهم الحصول على شهادة اعتماد المستوى C1؟ | 9 tech



ستحصل على شهادة جامعية توضح قدرتك العالية وقدرتك اللغوية على  
التحدث باللغة الإنجليزية في أي قضية، سواء على المستويات التقنية مثل  
الصحة أو التكنولوجيا”

## TECH الجامعة التكنولوجية

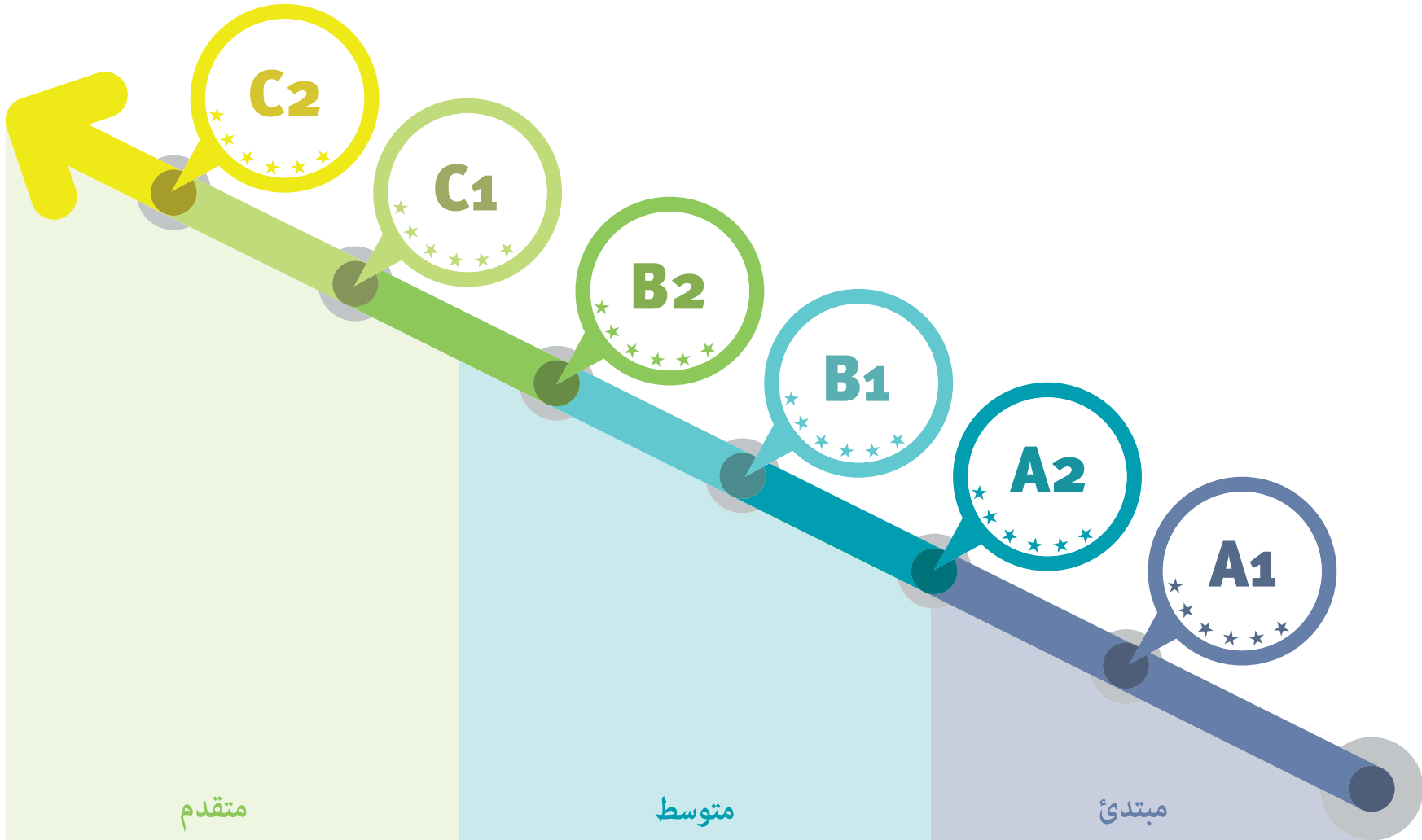
يحدد الإطار الأوروبي المرجعي الموحد للغة سلسلة من المعايير الخاصة به لتقييم مستوى الطالب في لغة معينة. على الرغم من وجود أنظمة اعتماد أخرى، إلا أنها تأتي من مؤسسات خاصة، وبالتالي ليس لها أي صلاحية.

تقدم TECH الفرصة لإجراء اختبار فريد، حيث يحصل الطالب على درجة جامعية تعتمد كليًا على MCER، وهو النظام الوحيد المعترف به والمقبول في جميع أنحاء أوروبا.

مع المستوى C1 في اللغة الإنجليزية المعتمد في TECH، سيكون لديك أفضل الحجج للوصول إلى أفضل المناصب في صناعة السياحة والمطاعم.

لن تواجه صعوبات لغوية عند التقدم للوظيفة التي تريدها في أي من أكثر من 50 دولة ناطقة باللغة الإنجليزية.

سوف تكون قادراً على مواصلة حياتك المهنية دون انتكاسات، مما يثبت قدرتك  
العالية وإتقانك اللغة الإنجليزية”



# منهجية ومعايير تقييم الامتحان

بفضل جهود TECH في تكييف هذا الاختبار مع متطلبات ومتطلبات الإطار الأوروبي المرجعي الموحد للغات، تتمتع هذه الدرجة الجامعية بالجودة والأهمية الدولية المطلوبة في البيئات الدولية الأكثر تقدمًا.





بدعم من ممتحن شخصي، ستظهر قدراتك في الفهم الكتابي والتحدث  
والكتابة باللغة الإنجليزية على مستوى عالٍ



### ما هي كفاءات المستوى C1؟

المستوى C1 هو الخامس من الستة المقترحة في MCER، والمعروف باسم "المجال التشغيلي الفعال" لأنه المستوى الذي يوجد فيه بالفعل فهم متقدم وقدرة على التعبير عن أنفسهم بتلك اللغة. يمكن للمرشحين الذين يعتمدون هذا المستوى العمل في العديد من المواقف، سواء كانت يومية أو محددة، دون الحاجة إلى إعداد مسبق وبطبيعية الشخص الذي يتحكم بشكل فعال في اللغة.



02

القدرة على التعبير عن نفسك بطلاقة وعفوية دون وجود علامات واضحة على بذل جهد للعثور على التعبير الصحيح

01

القدرة على فهم مجموعة متنوعة من النصوص المطولة بمستوى معين من الطلب، وكذلك التعرف على المعاني الضمنية فيها

القدرة على إثبات إتقان اللغة أمر ضروري اليوم. اجتياز هذا الامتحان الجامعي ومواجهة كل تحدياتك الشخصية والمهنية بضمانات



04

يمكنك إنتاج نصوصًا واضحة وجيدة التنظيم ومفصلة حول مواضيع ذات تعقيد معين، مع إظهار الاستخدام الصحيح للتنظيم وآليات التعبير والتماسك للنص

03

يمكنك استخدام اللغة بشكل مرّن وفعال للأغراض الاجتماعية والأكاديمية والمهنية

مخطط التقييم الذاتي للمستوى C1  
ما الذي يمكن لشخص أن يفعله بهذا المستوى؟

### الكتابة

#### التعبير الكتابي

- التعبير عن نفسك بنصوص واضحة وجيدة التنظيم، مع الكشف عن وجهات النظر بشيء من التفصيل.
- الكتابة عن مواضيع معقدة في رسائل أو مقالات أو تقارير، مع إبراز ما تعتقد أنه نقاط مهمة
- حدد النمط المناسب للقراء الذين تستهدفهم كتابتك

### التحدث

#### التفاعل الشفوي

- التعبير عن نفسك بطلاقة وعفوية دون الحاجة إلى البحث بوضوح شديد عن التعبيرات الصحيحة
- استخدام اللغة هجوتة وفعالية للأغراض الاجتماعية والمهنية
- القيام بصياغة الأفكار والآراء بدقة ومهارة وربط مداخلتهم بتلك الخاصة بالمتحدثين الآخرين

#### التعبير الشفهي

- تقديم وصفاً واضحاً ومفصلاً للموضوعات المعقدة التي تتضمن موضوعات أخرى، وتطوير أفكار ملموسة وتنتهي بخاتمة مناسبة.

### الفهم

#### الاستيعاب السمعي

- فهم الخطب الطويلة، حتى عندما لا تكون منظمة بشكل واضح وعندما تكون العلاقات ضمنية فقط وغير مذكورة صراحة
- فهم البرامج التلفزيونية والأفلام دون بذل الكثير من الجهد

#### الفهم القرائي

- فهم النصوص الطويلة والمعقدة ذات الطبيعة الأدبية أو المبنية على الحقائق وتقدير الفروق في الأسلوب
- فهم المقالات المتخصصة والتعليقات الفنية الطويلة، حتى لو لم تكن مرتبطة بتخصصهم

أنت تختار متى وأين تقوم تختبر نفسك و **TECH** تهتم بالباقي.  
بهذه الطريقة يمكنك التركيز على ما هو مهم حقاً: اختبار المستوى.



## الجوانب النوعية لاستخدام اللغة المتحدثة للمستوى C1 (وفقاً للإطار المرجعي الأوروبي الموحد للغات)

### التغطية

- ♦ لديك معرفة جيدة بمجموعة واسعة من الجوانب اللغوية التي تسمح لك باختيار صياغة للتعبير عن نفسك بوضوح وبأسلوب مناسب في مختلف الموضوعات العامة أو الأكاديمية أو المهنية أو الترفيهية دون الحاجة إلى تقييد ما تريد قوله

### التفاعل

- ♦ اختيار العبارات المناسبة من سلسلة وظائف الكلام المتاحة لإدخال التعليقات، من أجل أخذ الكلمة أو الاحتفاظ بها
- ♦ ربط تدخلاتك بمهارة مع تدخلات المحاورين الآخرين

### التصحيح

- ♦ تحافظ باستمرار على درجة عالية من الصحة النحوية؛ الأخطاء نادرة الحدوث، ويصعب اكتشافها، وعادة ما تقوم بإصلاحها عند ظهورها

### الاتساق

- ♦ إنتاج خطاب واضح وسلس ومنظم جيداً، مما يوضح الاستخدام الخاضع للرقابة للهيكل التنظيمية والموصلات وآليات التماسك

### الطلاقة

- ♦ التعبير عن نفسك بطلاقة وعفوية مع القليل من الجهد. فقط الموضوع الصعب من الناحية المفاهيمية يمكن أن يعيق التدفق الطبيعي للتعبير



## الأهداف

### أهداف الاستماع والاستيعاب

المترشح قادر على:

- ♦ فهم ما يكفي لمتابعة خطاب مطول حول مواضيع مجردة ومعقدة خارجة عن تخصصك، على الرغم من أنك قد تضطر إلى تأكيد بعض التفاصيل، خاصة إذا لم تكن معتاداً على اللهجة
- ♦ التعرف على مجموعة واسعة من التعبيرات الاصطلاحية والعامية، وتقدير تغييرات التسجيل
- ♦ اتباع خطاباً طويلاً حتى عندما لا يكون منظماً بشكل واضح، وعندما يتم افتراض العلاقات فقط وعدم ذكرها صراحةً
- ♦ متابعة بسهولة المحادثات المعقدة بين الأطراف الثالثة في المناقشات الجماعية، حتى في الموضوعات المجردة والمعقدة وغير المألوفة
- ♦ فهم بسهولة نسبية معظم المحاضرات والمناقشات والمناظرات
- ♦ استخراج معلومات محددة من البيانات العامة ذات الجودة الرديئة والصوت المشوه؛ على سبيل المثال، في محطة، في ملعب، وما إلى ذلك
- ♦ فهم المعلومات الفنية المعقدة، مثل تعليمات التشغيل والمواصفات للمنتجات والخدمات اليومية
- ♦ فهم مجموعة واسعة من المواد المسجلة والمذاعة، بما في ذلك بعض الاستخدامات غير العادية، وتحديد التفاصيل والتفاصيل الدقيقة مثل المواقف والعلاقات الضمنية بين المتحدثين

01



02

### أهداف الفهم القرائي

المترشح قادر على:

- ♦ فهم بالتفصيل النصوص الطويلة والمعقدة، سواء كانت متعلقة بمجالك أم لا، طالما يمكنك إعادة قراءة الأقسام الصعبة
- ♦ فهم أي مراسلات من خلال استخدام القاموس بشكل متقطع
- ♦ فهم بتفصيل كبير مجموعة واسعة من النصوص الطويلة والمعقدة التي من المحتمل أن تصادفها في الحياة الاجتماعية أو المهنية أو الأكاديمية، وتحديد التفاصيل الدقيقة التي تتضمن المواقف والآراء الضمنية والصريحة
- ♦ فهم بالتفصيل التعليمات المطولة والمعقدة حول الآلات أو الإجراءات الجديدة، سواء كانت التعليمات تتعلق بتخصصك أم لا ، طالما يمكنك إعادة قراءة الأقسام الصعبة
- ♦ فهم الأفلام التي تستخدم قدرًا كبيرًا من اللغة العامية أو العامية والتعبيرات الاصطلاحية

03

### أهداف الإنتاج الشفهي

المترشح قادر على:

- ♦ وضع أوصافاً وعروضاً تقديمية واضحة ومفصلة حول الموضوعات المعقدة، ودمج الموضوعات الأخرى، وتطوير أفكارًا ملموسة، والإنهاء باستنتاج مناسب
- ♦ وضع وصفاً واضحاً ومفصلاً للموضوعات المعقدة
- ♦ التحدث بطلاقة، وبلا مجهود تقريباً، باستخدام نغمة معينة للتعبير بدقة عن الفروق الدقيقة في المعنى
- ♦ تقديم عروض تقديمية واضحة ومنظمة بشكل جيد حول موضوع معقد، والقيام بالتوسع في بعض التفاصيل والدفاع عن وجهات نظرهم بالأفكار التكميلية والأسباب والأمثلة المناسبة. الاستفادة جيداً من المدخلات، والاستجابة بشكل عفوي وبقليل من الجهد

04

### أهداف الإنتاج المكتوب

المترشح قادر على:

- ♦ كتابة نصوص واضحة ومنظمة بشكل جيد حول مواضيع معقدة تركز على الأفكار الرئيسية، وتتوسع قليلاً وتدافع عن وجهات نظرهم بالأفكار الداعمة والأسباب والأمثلة المناسبة، وتنتهي بخاتمة مناسبة
- ♦ كتابة الأوصاف والنصوص التخيلية بطريقة واضحة ومفصلة ومنظمة بشكل جيد، بأسلوب مقنع وشخصي وطبيعي، يتناسب مع القراء المستهدفين
- ♦ كتابة عروض واضحة وجيدة التنظيم حول مواضيع معقدة، مع إبراز الأفكار الرئيسية. تزويد إلى حد ما والدفاع عن وجهات النظر مع دعم الأفكار والأسباب والأمثلة المناسبة

خصائص امتحان مستوى C1 اللغة الروسية

## 1 ماذا يقيم اختبار TECH الجامعة التكنولوجية؟

- ♦ تتوافق محتويات الاختبارات ومعايير التقييم مع مواصفات MCER
- ♦ لن يتم استخدام أي واجبات أو مواد امتحان منشورة
- ♦ سيتم تقييم المهارات الأربع (التعبير الشفوي والكتابي، والفهم الشفوي والكتابي) بشكل مشترك أو منفصل. يمكن أيضًا تضمين مهام استخدام اللغة.
- ♦ ستقوم جميع مهام الاختبار، باستثناء استخدام اللغة، بتقريب مهام العالم الحقيقي، وستكون المواد الموجودة في النصوص أصلية، إلى أقصى حد ممكن، على المستوى الذي تم تقييمه. بالضرورة سيكون هكذا بدءًا من المستوى C1

## 2 ما هي مدة الاختبار؟

- ♦ ألا تقل مدة الاختبارات مهما كان المستوى المعتمد عن 170 دقيقة ولا تزيد عن 225 دقيقة

- ♦ يتم إجراء اختبارات الفهم الشفوية والكتابية واختبار التعبير الكتابي من خلال الكمبيوتر
- ♦ يتكون اختبار التعبير الشفهي من مقابلة ، كلما أمكن ذلك، مع اثنين من الممتحنين ومسجل
- ♦ سيتم تقييم اختبارات التعبير الكتابي والشفهي، كلما أمكن ذلك، من قبل اثنين من الممتحنين وفقاً للإجراءات التي وضعتها TECH

من الضروري الحصول على درجة 6 على الأقل في كل جزء من الإختبار للحصول على درجة لائق.

إذا لم تنجح في جميع المجالات، فلن تحصل على شهادتك ولكننا سنقدم لك تقريراً مفصلاً عن مهاراتك في كل مجال واختصاص.

فيما يتعلق بالمؤهلات، فإن TECH، باتباع التوصيات، تستخدم المعايير التالية:



المرشحون الذين حصلوا على 60% على الأقل في كل جزء من الأجزاء الأربعة للامتحان يعتبرون لائقين. بناءً على النتيجة الإجمالية، سيتم منح درجة تظهر في الشهادة الصادرة عن TECH، بناءً على المقياس التالي:



في حالة عدم اجتياز المرشح لأي جزء من الأجزاء الأربعة للاختبار، يجب عليه إجراء الاختبار الكامل مرة أخرى.

## خصائص امتحان مستوى C1 من جامعة TECH

بعد ذلك، نقدم جدولاً بأقسام وخصائص ومدة الأجزاء المختلفة للاختبار.

التعليمات	الأقسام		المدة
	الوقت	المهارة	
تعليمات في اللغة الأم	15-20 دقيقة	مناجاة فردية والأسئلة الموجهة	الإنتاج الشفهي
	30-40 دقيقة	وثائق أصلية بصيغة جمع صوت / فيديو مدتها 30 دقيقة	الفهم السمعي
	90-120 دقيقة	كتابة نصين مختلفين بما لا يقل عن 400 كلمة في المجموع	الإنتاج الكتابي
	60-70 دقيقة	استخدام وثائق أصلية	الفهم القرآني
			C1 225-170 دقيقة

## هيكل امتحان مستوى C1 TECH

سيتمكون من 4 أجزاء:

### الاستماع والتحدث والقراءة والكتابة

تتراوح المدة الإجمالية للاختبار ما بين 170 و 225 دقيقة، مع إجراء الأجزاء الثلاثة الأولى واحدة تلو الأخرى (أولاً، ثانياً الكتابة، ثالثاً القراءة). سيتم ترك ما لا يقل عن 20 دقيقة من الراحة بين الجزء الأول والجزء الرابع (التحدث)، والتي يمكن عقدها في نفس اليوم، أو في يوم مختلف، بعد أقصى 7 أيام بعد الانتهاء من الآخر المجموعة كاملة.

### الاستماع (المدة: 35-45 دقيقة)

يتكون الاستماع من 4 تمارين، كل منها يعتمد تسجيل سمعي يمكن أن يكون حديثاً أو محادثة بين شخصين أو أكثر. تشمل التمارين: الاختيار من متعدد، وإكمال الجملة، وإكمال الرسم البياني أو الرسم التخطيطي، وإجابة قصيرة في جملة واحدة أو جملتين. في هذا الجزء من الاختبار، يجب أن يؤخذ في الاعتبار أنه يمكن سماع اللهجات من أي مكان في العالم، مما يضيف درجة كبيرة من الصعوبة.

### القراءة (المدة: 50-70 دقيقة)

يتكون من 40 سؤالاً مجمعا في 3 أقسام. يبلغ طول كل نص من صفحة إلى صفحتين يتم طرح عدة أسئلة فيهما. النصوص ستكون مقتطفات حقيقية من الكتب والمقالات البحثية والصحف والمجلات العلمية. نوع الأسئلة، كما في الجزء الشفهي، متنوع للغاية: إجابات متعددة، استكمال الجداول، الرسوم البيانية أو الرسوم البيانية، تحديد المعلومات في النص، مع الإشارة إلى رأي الكاتب، إلخ.

### الكتابة (المدة: 70-90 دقيقة)

يتكون هذا الجزء من تمرينين كتابيين، مقال من 200-350 كلمة والآخر من 450-600 كلمة. كأول مقال، يُطلب عادةً تقريراً صغيراً عن المعلومات التي يتم توفيرها للممتحن بأي تنسيق (نص أو رسم بياني أو جدول أو رسم بياني). فيما يتعلق بكتابة 450-600 كلمة، عادةً ما يتم تقديم المعلومات باختصار شديد (سطين)، متبوعاً ببيان عنها، ثم يُطلب من الممتحن أن يشرح ما إذا كان يوافق عليها أم لا مستعرضاً الحجج اللازمة. يفترض التمرين الثاني كتابة ثلثي الملاحظة والأول على الثلث.



إن معرفة طبيعة الاختبار قبل إجرائه سيسهل التحضير الأمثل

التحدث (المدة: 20 دقيقة)

في هذا الجزء الأخير، يتم إجراء محادثة مع الممتحن، والذي يحاول أن يكون واقعيًا قدر الإمكان. وهي مقسمة إلى 3 فرعية. في البداية، يتم الرد على الأسئلة الشخصية والعائلية و / أو اليومية. في الثانية، يتحدث الممتحن عن موضوع معين أشار إليه الممتحن. في هذه الحالة، يتم تقييم القدرة على إنتاج خطاب متماسك ومنظم. في الثالث والأخير، يحافظ كل من الممتحن والممتحن على محادثة حول موضوع معين، وتقييم التفاعل الشفهي هنا والقدرة على المناقشة. يتم تسجيل جزء التحدث بالكامل للمراجعة لاحقًا.

الأقسام						
المدة	المهارات	الملاحظات	العناصر	المهام	الوقت	التعليمات
C1 170-225 دقيقة	التعبير والتفاعل الشفهي	المناجاة الفردية والتفاعل، موصى بهما في أزواج. يجب تسجيل الامتحانات	-	الحد الأدنى 2	15-20 دقيقة	تعليمات في اللغة الأم
	الاستيعاب السمعي	عدة ملفات صوتية / الفيديو المختلفة الحد الأدنى ملفان مرتان سماع كحد أقصى لكل ملف. مدة لا تقل عن دقيقتين و 6 دقائق كحد أقصى لكل ملف	الحد الأدنى 5 عناصر والحد الأقصى 10 عناصر لكل مهمة. إجمالي 30 عنصرًا كحد أدنى عنصرًا	الحد الأدنى 2، لا يتم قبول 4 مهام ثنائية التفرع	35-45 دقيقة	
	التعبير الكتابي	كتابة النصوص بأنواعها المختلفة	200 كلمة كحد أدنى و 350 كلمة كحد أقصى. 450 كلمة كحد أدنى و 600 كلمة كأجمالي	مهمتان على الأقل	70-90 دقيقة	
	الفهم القرائي	عدة ملفات أصلية: 2100 كلمة كحد أدنى و 2800 كلمة كأجمالي	الحد الأدنى 5 عناصر والحد الأقصى 10 عناصر لكل مهمة. إجمالي 30 عنصرًا كحد أدنى عنصرًا	الحد الأدنى 2، لا يتم قبول 4 مهام ثنائية التفرع	50-70 دقيقة	

# من يمكنه إجراء الامتحان؟

قد يكون المرشحون لاختبار اعتماد المستوى C1 أعضاء في مجتمع الجامعة ومواطنين ومواطنين أو أجانب (فوق 16 عامًا) يرغبون في اعتماد مستوى كفاءتهم اللغوية للأغراض / المجالات الأكاديمية أو التعليمية أو المهنية أو الشخصية. على الرغم من اختلاف اهتمامات ودوافع طلابنا، إلا أن لديهم جميعًا هدفًا مشتركًا، تحسين مستواهم في اللغة الإنجليزية والحصول على الإتماد.







هذه هي اللحظة لكي: إعتد مستواك في اللغة الإنجليزية  
وحقق كل أهدافك”



ما هي أسباب إهتمام طلابنا لإعتقاد مستواهم؟

تعليمي 13%



- ♦ استمرار الدراسات للغة
- ♦ تحسين المهارات اللغوية

أكاديمي 25%



- ♦ الحصول على شهادة جامعية
- ♦ الوصول إلى دراسات الدكتوراه
- ♦ الوصول إلى ماجستير معتمد أو الدراسات العليا

العمل / المهني 50%



- ♦ الوصول إلى منصب جديد
- ♦ الترقية أو تحسين الوظيفة

شخصي 12%



- ♦ تحسين السيرة الذاتية
- ♦ تأكيد الكفاءات



تمنحك *TECH* الدعم حتى تتمكن من إجراء الاختبار عبر الإنترنت، مع وضع جميع الوسائل تحت تصرفك حتى تتمكن من التركيز على إجراء الاختبار”



# التقييم والشهادة

يمثل كل جزء من الامتحان 25% من الدرجة الإجمالية. لاجتياز كل جزء، سيكون من الضروري الحصول على درجة 6 على الأقل.

- ♦ للحصول على لائقاً عالمياً في الاختبار، يجب عليك اجتياز جميع الاختبارات والحصول على متوسط أعلى من 6
- ♦ من أجل الحصول على العلامة العامة جيد في الامتحان، يجب عليك اجتياز جميع الاختبارات بعلامة أعلى من 6 والحصول على متوسط بين 7 و 8 و 9.
- ♦ للحصول على الدرجة العالمية جيد جداً في الامتحان، يجب عليك اجتياز جميع الاختبارات بدرجة أكبر من 6 والحصول على متوسط بين 9 و 10
- ♦ يمكن فقط للأشخاص الذين حصلوا مؤهل لائق/لائقة طلب شهادة كفاءة صادرة عن TECH

سيتم اعتبار المستوى محققاً إذا كانت الدرجة النهائية الإجمالية أكبر من أو تساوي 60% من إجمالي الدرجة الممكنة. لن يتم عمل متوسط إذا لم يتم الوصول إلى 60% على الأقل من الدرجة الممكنة في كل من المهارات التي تم تقييمها. سيتم إصدار الشهادات فقط إذا تم اجتياز المستوى.





للحصول على الشهادة، يجب الحصول على درجة تساوي أو تزيد  
عن 6 في كل قسم من الأقسام الأربعة للامتحان”



### الإعتماد

بعد الانتهاء من الامتحان وبعد اجتيازه بنجاح، سيحصل الطالب على شهادة تقدير تُقر إعداده وكفاءته في هذا المستوى وفقاً لمعايير الإطار المرجعي الموحد للغات (MCER).

تقدم لامتحانك عبر الإنترنت، مع معلم خبير سيرافقك طوال العملية. تشجّع  
وإعتمد مستواك!



اختبار- مستوى C1 في اللغة الإنجليزية\*  
النتائج التي تم الحصول عليها

النقاط	الكفاءات
5/3	الفهم الشفهي
5/4	الفهم الكتبي واستخدام اللغة
5/3,5	الإنتاج الكتبي
5/4,2	التعبير والتفاعل الشفهي
20/14.7	النتيجة النهائية



تُقر هذه الوثيقة بأن  
السيدة/ السيد/

قد اجتاز/اجتازت الاختبارات ذات الصلة بـ

اختبار- مستوى C1 في اللغة الإنجليزية

وهو عبارة عن مؤهل ممنوح وفقاً لمعايير الإطار الأوروبي المرجعي الموحد للغات MCER  
وقد تم الحصول عليه في تاريخ \_\_\_\_/\_\_\_\_/\_\_\_\_





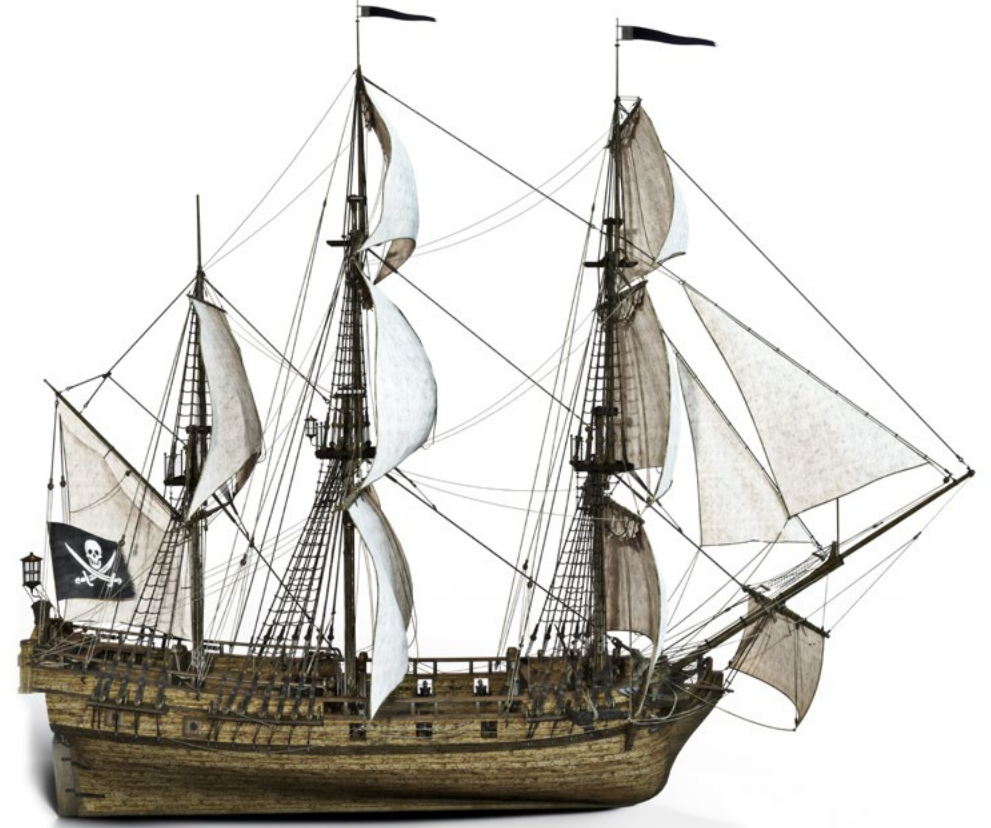
يمكن فقط للمرشحين الذين سجلوا خلال فترة التسجيل ويظهرون في القوائم الرسمية التقدم للامتحان.



يجب تقديم وثيقة هوية سارية المفعول أو جواز سفر أثناء الامتحان. لن يُسمح لأي شخص ليس لديه هوية بالدخول إلى الاختبار.



يمكن تكييف اختبارات اعتماد اللغة مع المرشحين ذوي الاحتياجات الخاصة. للقيام بذلك، يجب الإبلاغ عن نوع الإعاقة (حركية، بصرية، سمعية ، إلخ) ودرجة الإعاقة، المبررة حسب الأصول بتقرير طبي، في وقت إضفاء الطابع الرسمي على التسجيل. سيكون قبول الطلب مشروطاً بالإخطار المسبق الذي يتم من خلاله إبلاغ المركز وتوافر موارده.



الجامعة  
التكنولوجية

tech



اختبار في اللغات

للمستوى C1 في اللغة الروسية

وفقاً للإطار الأوروبي المرجعي الموحد للغات المعروف بـ (MCER)





اختبار في اللغات

للمستوى C1 في اللغة الإنجليزية وفقاً

للإطار الأوروبي المرجعي الموحد للغات

المعروف بـ (MCER)