

اختبار في اللغات  
للمستوى B1 في اللغة البرتغالية وفقًا  
للإطار الأوروبي المرجعي الموحد للغات  
المعروف بـ (MCER)



نحن نعدك لمجتمع عالمي يتميز بالتوسع الذي لا يمكن وقفه للأسواق الجديدة، والتنوع الثقافي والاجتماعي واللغوي الاستثنائي، والابتكار والتكنولوجيا كمولدات للفرص والفورية والتقارب والتعاون والتغيير المستمر.

نحن نعدك للاندماج في هذا الواقع الجديد، بفضل القيادة اللغوية الممتازة”



الجامعة  
التكنولوجية  
**tech**



اختبار في اللغات  
للمستوى B1 في اللغة البرتغالية  
وفقاً للإطار الأوروبي المرجعي الموحد للغات المعروف بـ (MCER)

رابط الدخول إلى الموقع الإلكتروني: [www.techtute.com/ae/school-of-language/language-certification-exam/language-certification-exam-B1-portuguese](http://www.techtute.com/ae/school-of-language/language-certification-exam/language-certification-exam-B1-portuguese)

# الفهرس

01

كلمة الترحيب

صفحة 4

02

هل من المهم الحصول على شهادة اعتماد المستوى  
B1؟

صفحة 8

03

منهجية ومعايير تقييم الامتحان

صفحة 12

04

من يمكنه إجراء الامتحان؟

صفحة 26

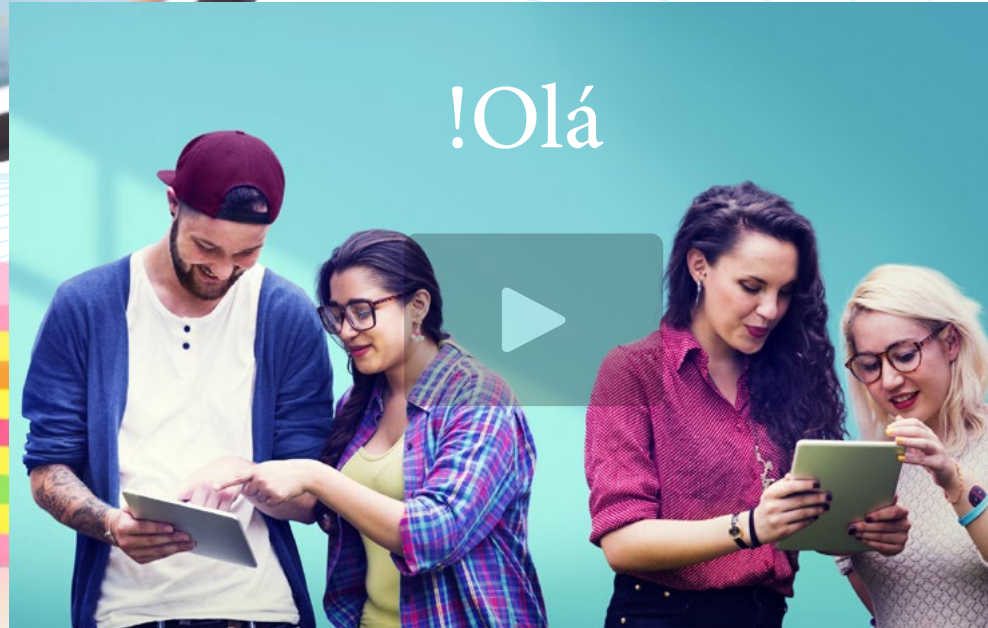
05

التقييم والشهادة

صفحة 30

# 01 كلمة الترحيب

يؤدي اجتياز هذا الاختبار إلى منح شهادة المستوى B1 في اللغة البرتغالية من الإطار الأوروبي المرجعي الموحد للغات. اللغة البرتغالية، وخاصة البرازيلية، هي لغة مفيدة للغاية في العالم المعاصر، وتتيح TECH الفرصة لاعتمادها، بحيث يمكن لكل من يجتاز الاختبار الحصول على شهادة بسرعة وسهولة، مما يفتح الباب أمام العديد من الخيارات المهنية.



فيديو دعائي

يمنح هذا الاختبار كل من يجتازه شهادة من المرجع الوحيد الصالح  
والمعترف به في جميع أنحاء العالم: "MCER"



هل أنت مستعد؟ في *TECH* نقدم لك الامتحان الرسمي حتى تتمكن أخيراً من إثبات مستواك في اللغة البرتغالية.

## المقدمة

تعد اعتمادات المستوى ضرورية اليوم: فهي تتيح الوصول إلى الوظائف والمنح الدراسية والأماكن في المؤسسات المختلفة. بالإضافة إلى ذلك، تتمتع اللغة البرتغالية البرازيلية بتقدير كبير، لذا فإن الحصول على شهادة مستوى B1 يعد أمراً ذا قيمة كبيرة.

تجري *TECH* امتحان مستوى B1 في اللغة البرتغالية مع جميع الضمانات، وفقاً لإرشادات *MCER* وعلى أساس فردي.



بُتَّتْ أن تعلم اللغات يجعلك أكثر ذكاءً. يتم تقوية الشبكات العصبية للدماغ نتيجة لتعلم اللغات”

José Antonio Marina  
فيلسوف وكاتب ومعلم.



### بدون أي إنتظار

احصل على شهادتك في وقت قياسي وبصيغة رقمية حتى تتمكن من حملها معك دائماً.



### بعيدا عن التوتر

هل يجعلك الانتظار والوقوف في طوابير طويلة متوترا للتسجيل للامتحان وإجراء الاختبارات المختلفة؟ في جامعة TECH، يمكنك التسجيل عبر الإنترنت وإجراء الاختبار مع مدرس مخصص لك فقط.



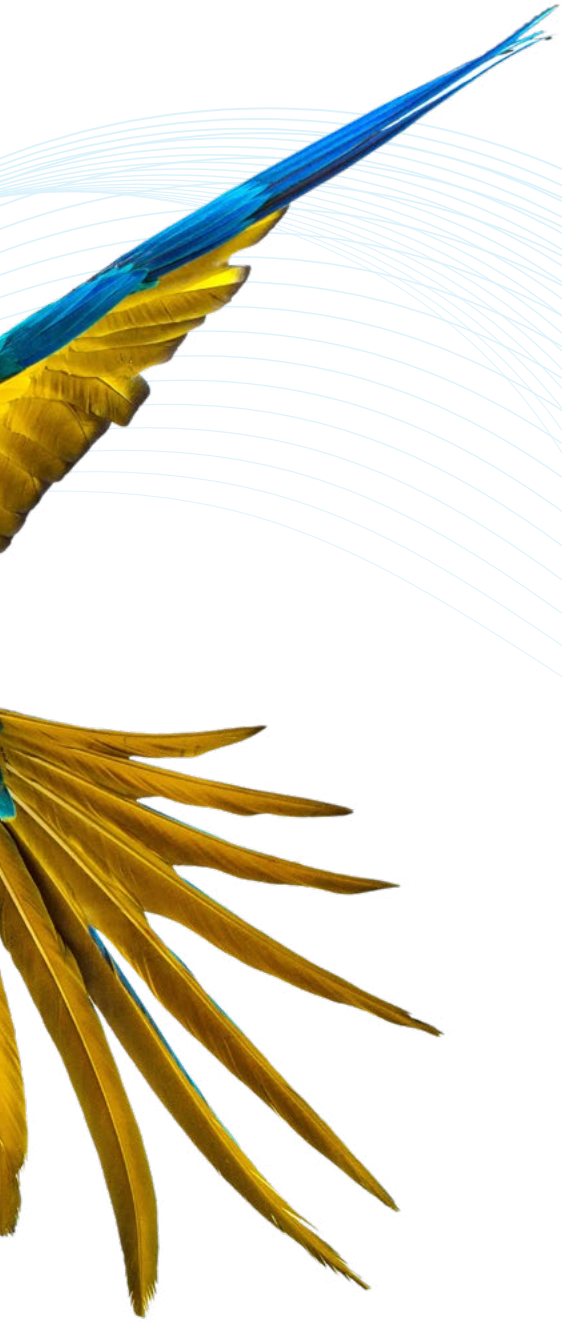
### مرنة ومصممة خصيصاً لك

قم بإجراء اختبار اللغات بشكل حضوري في أي من نقاطنا المعتمدة أو عبر الإنترنت من أي مكان تريده.

# هل من المهم الحصول على شهادة اعتماد المستوى B1؟

شهادة مستوى B1 هي أول شهادة معترف بها من قبل غالبية الإدارات العامة والشركات في البرازيل. من الشائع بشكل متزايد العثور على آلاف عروض العمل: "ضروري للحصول على شهادة B1 في اللغة البرتغالية"

تشير التقديرات إلى أن هناك حاجة إلى ما لا يقل عن 200 ساعة من الدراسة الرسمية للغة لتحقيق هذا المستوى، لذلك يمكن لأي شخص يهتم بها ولديه الوقت الكافي لإجراء تدريب مناسب الوصول إليه في غضون بضعة أشهر.







للقبول في برامج الماجستير والدكتوراه الأكاديمية في الجامعات في جميع أنحاء  
البرازيل، من الضروري الحصول على اعتماد المستوى B1. بفضل هذا الامتحان  
الجامعي ستتمكن من تحقيقه"

## TECH الجامعة التكنولوجية

إن الإطار المرجعي الأوروبي الموحد للغات هو النظام الرسمي الوحيد للاعتراف والاعتماد لمستوى الطالب. على الرغم من وجود أنظمة تصديق أخرى، إلا أنها تأتي من مؤسسات خاصة، وبالتالي ليس لها أي صلاحية. يضع الـ MCER معيارًا واحدًا لتحديد المستويات المختلفة لصعوبة دروس اللغات والمؤهلات العلمية التي تسلم في جميع أنحاء الاتحاد الأوروبي.

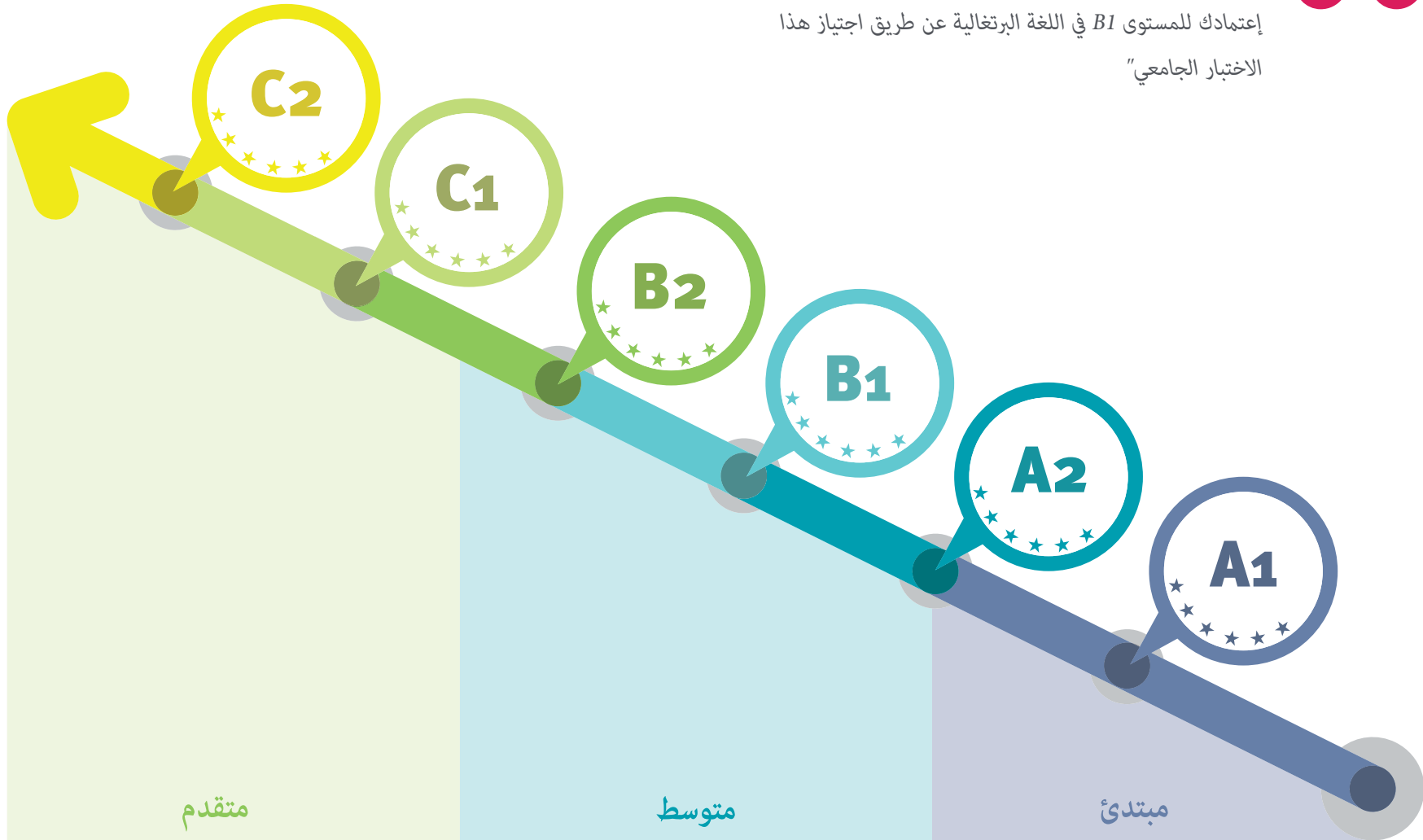
في TECH نقدم لك الاختبار للحصول على شهادة مستواك إستانادا إلى MCER بنسبة 100% عبر الإنترنت، وهو النظام الوحيد المعترف به والمقبول في جميع أنحاء أوروبا.

شهادة MCER هي شهادة مدى الحياة. لن تحتاج إلى تحديثه أو تجديده.

سيسمح لك هذا الاختبار الجامعي بالتقدم شخصيًا ومهنيًا بفضل الاعتراف الدولي الواسع به MCER، وهو أهم نظام مرجعي لغوي في العالم.



سترغب الشركات البرازيلية والعالمية الكبيرة في تعيينك بمجرد  
إعتمادك للمستوى B1 في اللغة البرتغالية عن طريق اجتياز هذا  
الاجتبار الجامعي"



# منهجية ومعايير تقييم الامتحان

يعني اعتماد لغة أن تثبت من خلال امتحان الكفاءة أن لديك مستوى معيناً من الكفاءة اللغوية في لغة معينة. هذا الامتحان يعطي الاعتماد. تجتاز هيئات الاعتماد رقابة صارمة على الجودة في جميع الجوانب المتعلقة باختبار الكفاءة.





تلتزم *TECH* الجامعة التكنولوجية بهذه المعايير وتؤسس منهجية الإختبار الخاصة بها بنسبة 100% بناءً على توصيات *MCER*



## ما هي كفاءات المستوى B1؟

يعكس المستوى B1 مواصفات مستوى الحد للمسافر المتجه إلى بلد أجنبي، وربما يكون له سمتان رئيسيتان. الأول ، هو القدرة على الحفاظ على التفاعل وجعل نفسك مفهوماً في مجموعة متنوعة من المواقف، على سبيل المثال:

- ◆ بشكل عام، تفهم الأفكار الرئيسية للمناقشات الموسعة حولك ، طالما تم التعبير بوضوح عن الخطاب على مستوى اللغة القياسي
- ◆ تعرض وتطلب الآراء الشخصية في مناقشة غير رسمية مع الأصدقاء
- ◆ تعبر بطريقة مفهومة عن الفكرة الرئيسية التي تريد فهمها
- ◆ تستخدم مهرونة لغة واسعة وبسيطة للتعبير عن الكثير مما تريد
- ◆ القدرة على إجراء محادثة أو مناظرة، ولكن قد يكون من الصعب أحياناً فهمك عند محاولتك قول ما تريده بالضبط
- ◆ تعبر عن نفسك بشكل مفهوم، على الرغم من أن توقفك لإجراء بعض التخطيط النحوي والمعجمي وتصحيح معين واضح، خاصة في الفترات الطويلة للإنتاج الحر.

السمة الثانية هي القدرة على معرفة كيفية التعامل مهرونة مع المشاكل اليومية، مثل:

- ◆ تواجه مواقف أقل شيوعاً في وسائل النقل العام وهي المواقف النموذجية التي تنشأ عادةً عند إجراء حجوزات للرحلات عبر وكالة أو عند السفر
- ◆ تشارك في محادثات حول مواضيع مشتركة دون توقعها
- ◆ القدرة على تقديم الشكاوى
- ◆ تأخذ زمام المبادرة في مقابلة أو استشارة (على سبيل المثال، تعرف كيف تبدأ موضوعاً جديداً) ، على الرغم من أنه لا يزال من الملاحظ أنك تعتمد على المحاور أثناء التفاعل
- ◆ تعرف كيف تطلب من شخص ما توضيح أو تطوير ما قلته للتو



في **TECH**، يمكنك إجراء اختبار اللغات الخاص بنا من المنزل، مع معلم خاص لك ومع كل الضمانات لشهادة **MCER** بنسبة **100%**

في هذا المستوى، وفقاً لتعريف الإطار الأوروبي المرجعي الموحد للغات، يتقدم الطلاب في المهارات اللغوية حتى يصل إلى مهارات ما يُعتبر "مستخدمًا أساسيًا" مع القدرة على:

المستوى *B1* هو المستوى الرابع من *MCER*، ويعتمد كفاءة لغوية متوسطة-متقدمة"



01

القدرة على فهم النقاط الأساسية للنصوص الواضحة وباللغة القياسية إذا تم التعامل مع قضايا مألوفة له سواء في مواقف العمل أو الدراسة أو أوقات الفراغ

02

تعرف كيف تتعامل مع معظم المواقف التي قد تنشأ أثناء رحلة عبر المناطق التي تُستخدم فيها اللغة

03

أن تكون قادراً على إنتاج نصوص بسيطة ومتناسكة حول مواضيع مألوفة لك أو التي لديك اهتمام شخصي بها

04

يمكنك وصف التجارب والأحداث والرغبات والتطلعات، وكذلك تبرير آرائك بإيجاز أو شرح خططك



## مخطط التقييم الذاتي للمستوى B1

ما الذي يمكن لشخص أن يفعله بهذا المستوى؟

الكتابة	التحدث	الفهم
<h3>التعبير الكتابي</h3> <ul style="list-style-type: none"> <li>♦ كتابة نصوصًا بسيطة ومترابطة جيدًا حول مواضيع مألوفة أو ذات اهتمام شخصي</li> <li>♦ كتابة رسائل شخصية تصف التجارب والانطباعات</li> </ul>	<h3>التفاعل الشفوي</h3> <ul style="list-style-type: none"> <li>♦ التعامل مع جميع المواقف التي تحدث تقريبًا عند السفر إلى الأماكن التي تحدث فيها تلك اللغة</li> <li>♦ الانخراط تلقائيًا في محادثة تتعامل مع الموضوعات اليومية ذات الاهتمام الشخصي أو ذات الصلة بالحياة اليومية (على سبيل المثال، الأسرة، والهوايات، والعمل، والسفر، والأحداث الجارية)</li> </ul> <h3>التعبير الشفهي</h3> <ul style="list-style-type: none"> <li>♦ ربط الجمل بطريقة بسيطة من أجل وصف التجارب والأحداث والأحلام والأمال والطموحات</li> <li>♦ شرح بإيجاز وتبرير الآراء والمشاريع</li> <li>♦ رواية قصة أو حكاية، حبكة كتاب أو فيلم، ووصف ردود الأفعال</li> </ul>	<h3>الاستيعاب السمعي</h3> <ul style="list-style-type: none"> <li>♦ فهم الأفكار الرئيسية عندما يكون الخطاب واضحًا وطبيعيًا وتناقش الأمور اليومية التي تحدث في العمل والمدرسة وأثناء أوقات الفراغ وما إلى ذلك.</li> <li>♦ فهم الفكرة الرئيسية للعديد من البرامج الإذاعية أو التلفزيونية التي تتناول الشؤون الجارية أو الأمور ذات الاهتمام الشخصي أو المهني، عندما يكون التعبير بطيئًا وواضحًا نسبيًا</li> </ul> <h3>الفهم القرآئي</h3> <ul style="list-style-type: none"> <li>♦ فهم النصوص المكتوبة بلغة الاستخدام اليومي المعتاد أو المتعلقة بالعمل</li> <li>♦ فهم وصف الأحداث والمشاعر والرغبات في الرسائل الشخصية</li> </ul>

حان الوقت الآن، قم بإقرار مستواك وأكمل سيرتك الذاتية أخيرًا بشهادتك الرسمية في اللغة البرتغالية. في **TECH** نسهل عليك تحقيق ذلك.



## الجوانب النوعية لاستخدام اللغة المتحدثة للمستوى B1

(وفقاً للإطار المرجعي الأوروبي الموحد للغات)

### ما المتوقع تحقيقه بهذا المستوى؟

التفاعل	التغطية
<ul style="list-style-type: none"><li>القدرة على بدأ المحادثات البسيطة وجهاً لوجه وحافظ عليها وقم بإنهائها حول الموضوعات اليومية ذات الاهتمام الشخصي.</li><li>تكرار جزءاً مما قاله أحدهم لتأكيد التفاهم المتبادل.</li></ul>	<ul style="list-style-type: none"><li>لديك مخزون لغوي واسع بما يكفي للحصول عليه ومفردات كافية للتعبير عن نفسك، وإن كان ذلك بتردد ودقة، في مواضيع مثل عائلتك، وهواياتك واهتماماتك، وعملك، ورحلاتك والأحداث الجارية.</li></ul>
الاتساق	التصحيح
<ul style="list-style-type: none"><li>القدرة على ربط سلسلة من العناصر القصيرة والمنفصلة والبسيطة لتشكيل تسلسل خطي للأفكار ذات الصلة.</li></ul>	<ul style="list-style-type: none"><li>استخدام بدقة معقولة مجموعة من الصيغ وهياكل الاستخدام المعتاد، المرتبطة بالحالات التي يمكن التنبؤ بها.</li></ul>
الطلاقة	<ul style="list-style-type: none"><li>يمكن أن تستمر في الكلام بشكل مفهوم، على الرغم من أن التوقف المؤقت للتخطيط النحوي والمعجمي والتصحيح واضح، خاصة في الفترات الطويلة من حرية التعبير.</li></ul>



## الأهداف

### أهداف الاستماع والاستيعاب

01

المترشح قادر على:

- ♦ فهم المعلومات المحددة المتعلقة بالمواضيع اليومية أو العمل وتحديد كل من الرسالة العامة والتفاصيل المحددة طالما كان الكلام واضحًا ولهجة عادية
- ♦ فهم الأفكار الرئيسية لخطاب واضح بلغة قياسية تتعامل مع الموضوعات اليومية المتعلقة بالعمل أو المدرسة أو وقت الفراغ، بما في ذلك الروايات القصيرة
- ♦ بشكل عام، اتباع الأفكار الرئيسية لنقاش طويل يدور حولهم، طالما تم التعبير بوضوح عن الخطاب على مستوى لغوي قياسي
- ♦ فهم، بشكل عام، الخطب البسيطة والقصيرة حول مواضيع الحياة اليومية طالما يتم إجراؤها بنطق قياسي وواضح
- ♦ فهم محاضرة أو حديث لتظهر في تخصصك، طالما أن الموضوع مألوف لك والعرض التقديري بسيط ومنظم بشكل واضح
- ♦ فهم المعلومات الفنية البسيطة، مثل تعليمات التشغيل للأجهزة المستخدمة بكثرة، وكذلك اتباع الإرشادات التفصيلية
- ♦ فهم الأفكار الرئيسية للأخبار الإذاعية وغيرها من المواد المسجلة الأبسط التي تتناول موضوعات يومية يتم تسليمها ببطء ووضوح نسبيًا
- ♦ فهم محتوى المعلومات لمعظم المواد المسجلة أو الإذاعية، المتعلقة بالموضوعات ذات الاهتمام الشخصي بنطق قياسي واضح



02

## أهداف الفهم القرائي

المترشح قادر على:

- ◆ قراءة نصوصًا بسيطة حول حقائق محددة تتناول موضوعات تتعلق بتخصصهم بمستوى مقبول من الفهم
- ◆ فهم وصف الحقائق والمشاعر والرغبات التي تظهر في الرسائل الشخصية بشكل جيد بما يكفي للتوافق بانتظام مع صديق أجنبي
- ◆ إيجاد المعلومات ذات الصلة وفهمها في المواد المكتوبة اليومية، مثل الرسائل والكتالوجات والوثائق الرسمية الموجزة
- ◆ استشارة نصوصًا مستفيضة من أجل العثور على المعلومات المطلوبة، ومعرفة كيفية جمع المعلومات من أجزاء مختلفة من النص أو من نصوص مختلفة من أجل تنفيذ مهمة محددة
- ◆ التعرف على الأفكار ذات المغزى من المقالات الصحفية البسيطة التي تتناول موضوعات يومية
- ◆ تحديد الاستنتاجات الرئيسية في نصوص جدلية واضحة. التعرف على خط الحجة في معالجة القضية المعروضة، وإن لم يكن بالضرورة بكل التفاصيل
- ◆ فهم التعليقات البسيطة والمكتوبة بوضوح فيما يتعلق بالجهاز
- ◆ فهم العديد من الأفلام حيث تقود المؤثرات المرئية والحركة جزءًا كبيرًا من الحكمة ويتم التعبير عنها بوضوح بمستوى بسيط من اللغة
- ◆ التعرف على الأفكار الرئيسية للبرامج التلفزيونية التي تتناول موضوعات يومية عندما يتم التعبير عنها بشكل بطيء وواضح نسبيًا



## أهداف الإنتاج الشفهي

المترشح قادر على:

- ♦ تنفيذ، بطلاقة معقولة، وصفاً بسيطاً لمجموعة متنوعة من الموضوعات التي تهمك، وتقديمها كتسلسل خطي من العناصر
- ♦ وضع أوصافاً بسيطة لمجموعة متنوعة من الموضوعات المشتركة في تخصصك
- ♦ إنتاج قصصاً أو أوصافاً بسيطة بطلاقة معقولة، باتباع تسلسل خطي من العناصر
- ♦ القيام بعمل حسابات مفصلة للتجارب التي تصف المشاعر وردود الفعل
- ♦ سرد تفاصيل الأحداث غير المتوقعة، مثل حادث
- ♦ ربط الحكيات من الكتب أو الأفلام ووصف ردود أفعالهم
- ♦ وصف الأحلام والأمال والطموحات
- ♦ وصف الأحداث الحقيقية أو المتخيلة وسرد الحكايات
- ♦ تقديم أسباباً وتفسيرات موجزة للآراء والخطط والإجراءات
- ♦ تطوير الحجج بشكل جيد بما يكفي ليتم فهمها بسهولة في معظم الأوقات
- ♦ الإدلاء ببيانات موجزة عن موضوع ذي صلة في مجال تخصصهم تكون مفهومة بوضوح، على الرغم من أن تكون مصحوبة بلكنة ونغمة أجنبية واضحة
- ♦ تقديم عرضاً تقديمياً موجزاً مُجهزاً حول موضوع ضمن تخصصك يكون واضحاً بدرجة كافية ليتم متابعته دون صعوبة في معظم الأوقات، وشرح أفكارك الرئيسية بدقة معقولة. يمكنك أيضاً الإجابة على أسئلة المتابعة، ولكن قد تضطر إلى طلب تكرارها إذا تحدثت بسرعة



## أهداف الإنتاج المكتوب

المرشح قادر على:

04

- ♦ كتابة نصوصًا بسيطة ومتناسكة حول سلسلة من الموضوعات اليومية في مجال اهتمامك , وربط سلسلة من العناصر القصيرة المختلفة في تسلسل خطي
- ♦ كتابة أوصافًا بسيطة ومفصلة لسلسلة من الموضوعات اليومية ضمن تخصصك
- ♦ كتابة تقارير عن التجارب التي تصف المشاعر وردود الفعل في نصوص بسيطة ومنظمة
- ♦ كتابة وصفًا لحدث معين, أو رحلة حديثة, حقيقية أو متخيلة, والقدرة على سرد قصة
- ♦ كتابة تقارير قصيرة جدًا بتنسيق تقليدي مع معلومات حول الأحداث الشائعة وأسباب بعض الإجراءات
- ♦ كتابة مقالات قصيرة وبسيطة حول الموضوعات التي تهتمك. يمكنك تلخيص وتوصيل وتقديم رأيك بثقة معينة حول حقائق محددة تتعلق بالأمور اليومية, المعتادة أو غير المعتادة, النموذجية لتخصصك



## خصائص امتحان مستوى B1 في اللغة البرتغالية

### ماذا يقيم اختبار TECH الجامعة التكنولوجية؟

- 1
- تتوافق محتويات الاختبارات ومعايير التقييم مع مواصفات MCER
- لن يتم استخدام أي واجبات أو مواد امتحان منشورة
- سيتم تقييم المهارات الأربع (التعبير الشفوي والكتابي، والفهم الشفوي والكتابي) بشكل مشترك أو منفصل. يمكن أيضًا تضمين مهام استخدام اللغة.
- ستقوم جميع مهام الاختبار، باستثناء استخدام اللغة، بتقريب مهام العالم الحقيقي، وستكون المواد الموجودة في النصوص أصلية، إلى أقصى حد ممكن، على المستوى الذي تم تقييمه. بالضرورة سيكون هكذا بدءًا من المستوى B1

### ما هي مدة الاختبار؟

- 2
- ألا تقل مدة الاختبارات مهما كان المستوى المعتمد عن 137 دقيقة ولا تزيد عن 195 دقيقة.

- ♦ يتم إجراء اختبارات الفهم الشفوية والكتابية واختبار التعبير الكتابي من خلال الكمبيوتر.
- ♦ يتكون اختبار التعبير الشفهي من مقابلة ، كلما أمكن ذلك، مع اثنين من الممتحنين ومسجل.
- ♦ سيتم تقييم اختبارات التعبير الكتابي والشفهي، كلما أمكن ذلك، من قبل اثنين من الممتحنين وفقاً للإجراءات التي وضعتها TECH.

من الضروري الحصول على درجة 6 على الأقل في كل جزء من الاختبار للحصول على درجة لائق.

إذا لم تنجح في جميع المجالات، فلن تحصل على شهادتك ولكننا سنقدم لك تقريراً مفصلاً عن مهاراتك في كل مجال واختصاص.

فيما يتعلق بالمؤهلات، فإن TECH الجامعة التكنولوجية، باتباع التوصيات تستخدم المعايير التالية:



المرشحون الذين حصلوا على 60% على الأقل في كل جزء من الأجزاء الأربعة للامتحان يعتبرون لائقين. بناءً على النتيجة الإجمالية، سيتم منح درجة تظهر في الشهادة الصادرة عن TECH، بناءً على المقياس التالي:



في حالة عدم اجتياز المرشح لأي جزء من الأجزاء الأربعة للاختبار، يجب عليه إجراء الاختبار الكامل مرة أخرى.

## هيكل ومدة وترجيح الأجزاء الأربعة من الامتحان

بعد ذلك، نقدم جدولاً بأقسام وخصائص ومدة الأجزاء المختلفة للاختبار.

التعليمات	الأقسام			المدة
	الوقت	المهارة		
تعليمات في اللغة الأم	15-12 دقيقة	مناجاة فردية والأسئلة الموجهة	الإنتاج الشفهي	B1 195-137 دقيقة
	40-30 دقيقة	ملفان صوت / فيديو لمدة 5 دقائق، بحد أقصى 2 تجربة أداء لكل ملف	الفهم السمعي	
	70-50 دقيقة	إنتاج نصين من نوعين مختلفين لا يقل مجموعهما عن 250 كلمة	الإنتاج الكتابي	
	70-45 دقيقة	ملفان أصليان لا تقلان عن 900 كلمة	الفهم القرآني	

## هيكل امتحان المستوى B1 في اللغة البرتغالية

سيكون من 4 أجزاء:

### الاستماع والتحدث والقراءة والكتابة

تتراوح المدة الإجمالية للاختبار ما بين 137 و 195 دقيقة، مع إجراء الأجزاء الثلاثة الأولى واحدة تلو الأخرى (1.الاستماع، 2. الكتابة، 3. القراءة). سيتم ترك ما لا يقل عن 20 دقيقة من الراحة بين الجزء الأول والجزء الرابع (التحدث) والتي يمكن عقدها في نفس اليوم، أو في يوم مختلف، بحد أقصى 7 أيام بعد الانتهاء من الآخر المجموعة كاملة.

### الاستماع (المدة: 30-40 دقيقة)

يتكون الاستماع من 4 تمارين، كل منها يعتمد تسجيل سمعي يمكن أن يكون حديثاً أو محادثة بين شخصين أو أكثر. تشمل التمارين: الاختيار من متعدد؛ وإكمال الجملة، وإكمال الرسم البياني أو الرسم التخطيطي، وإجابة قصيرة في جملة واحدة أو جملتين. في هذا الجزء من الاختبار، يجب أن يؤخذ في الاعتبار أنه يمكن سماع اللهجات من أي مكان في العالم، مما يضيف درجة كبيرة من الصعوبة..

### القراءة (المدة: 45-70 دقيقة)

يتكون من 40 سؤالاً مجمعا في 3 أقسام. يبلغ طول كل نص من صفحة إلى صفحتين يتم طرح عدة أسئلة فيهما. النصوص ستكون مقتطفات حقيقية من الكتب والمقالات البحثية والصحف والمجلات العلمية. نوع الأسئلة، كما في الجزء الشفهي، متنوع للغاية: إجابات متعددة، استكمال الجداول، الرسوم البيانية أو الرسوم البيانية، تحديد المعلومات في النص، مع الإشارة إلى رأي الكاتب، إلخ.

### الكتابة (المدة: 50-70 دقيقة)

يتكون هذا الجزء من تمارين كتابيين، مقال من 200-350 كلمة والآخر من 450-600 كلمة. كأول مقال، يُطلب عادةً تقريراً صغيراً عن المعلومات التي يتم توفيرها للممتحن بأي تنسيق (نص أو رسم بياني أو جدول أو رسم بياني).

فيما يتعلق بكتابة 450-600 كلمة، عادةً ما يتم تقديم المعلومات باختصار شديد (سطين)، متنوعاً ببيان عنها، ثم يُطلب من الممتحن أن يشرح ما إذا كان يوافق عليها أم لا مستعرضا الحجج اللازمة. يفترض التمرين الثاني "كتابة" ثلثي الملاحظة والأول على الثلث.

### التحدث (المدة: 12-15 دقيقة)

في هذا الجزء الأخير، يتم إجراء محادثة مع الممتحن، والذي يحاول أن يكون واقعيًا قدر الإمكان. وهي مقسمة إلى 3 أجزاء فرعية. في البداية، يتم الرد على الأسئلة الشخصية والعائلية و / أو اليومية. في الثانية، يتحدث الممتحن عن موضوع معين أشار إليه الممتحن. في هذه الحالة، يتم تقييم القدرة على إنتاج خطاب متماسك ومنظم. في الثالث والأخير، يحافظ كل من الممتحن والممتحن على محادثة حول موضوع معين، وتقييم التفاعل الشفهي هنا والقدرة على المناقشة. يتم تسجيل جزء التحدث بالكامل للمراجعة لاحقاً.

إن معرفة طبيعة الاختبار قبل إجرائه سيسهل التحضير الأمثل





الأقسام						
المدة	المهارات	الملاحظات	العناصر	المهام	الوقت	التعليمات
B1 195-137 دقيقة	التعبير والتفاعل الشفهي	المناجاة فردية والأسئلة الموجهة. يجب تسجيل الامتحانات الشفوية		الحد الأدنى 2	15-12 دقيقة	تعليمات في اللغة الأم
	الاستيعاب السمعي	عدة ملفات صوتية / الفيديو المختلفة الحد الأدنى ملفان مرتان سماع كحد أقصى لكل ملف. مدة لا تقل عن دقيقة و 4 دقائق كحد أقصى لكل ملف	الحد الأدنى 5 عناصر والحد الأقصى 10 عناصر لكل مهمة. إجمالي 15 عنصرًا كحد أدنى، يوصى بـ 20 عنصرًا	الحد الأدنى 2، لا يتم قبول 4 مهام ثنائية التفرع	40-30 دقيقة	
	التعبير الكتابي	إنتاج النصوص بأنواعها المختلفة	• 30 كلمة كحد أدنى و بحد أقصى 80 كلمة	مهمتان على الأقل	70-50 دقيقة	
	الفهم القرآني	عدة ملفات أصلية؛ 800 كلمة كحد أدنى و 1300 كلمة كأجمالي	الحد الأدنى 5 عناصر والحد الأقصى 10 عناصر لكل مهمة. إجمالي 15 عنصرًا كحد أدنى، يوصى بـ 20 عنصرًا	الحد الأدنى 2، لا يتم قبول 4 مهام ثنائية التفرع	70-45 دقيقة	

# من يمكنه إجراء الامتحان؟

قد يكون المرشحون لاختبار اعتماد المستوى B1 أعضاء في مجتمع الجامعة ومواطنين مواطنين أو أجانب (فوق 16 عامًا) يرغبون في اعتماد مستوى كفاءتهم اللغوية للأغراض / المجالات الأكاديمية أو التعليمية أو المهنية أو الشخصية.

على الرغم من اختلاف اهتمامات ودوافع طلابنا، إلا أن لديهم جميعًا هدفًا مشتركًا: تحسين مستواهم في اللغة البرتغالية والحصول على الإعتقاد.





تسهل لك *TECH* الوصول إلى الاختبار الرسمي الخاص بك ويساعدك على تحقيقه. لا تفكر ملياً في الأمر واعتمد مستواك!



ما هي أسباب إهتمام طلابنا لإعتماد مستواهم؟

13% تعليمي



- ♦ استمرار الدراسات للغة
- ♦ تحسين المهارات اللغوية

25% أكاديمي



- ♦ الحصول على شهادة جامعية
- ♦ الوصول إلى دراسات الدكتوراه
- ♦ الوصول إلى ماجستير معتمد أو الدراسات العليا

50% العمل / المهني

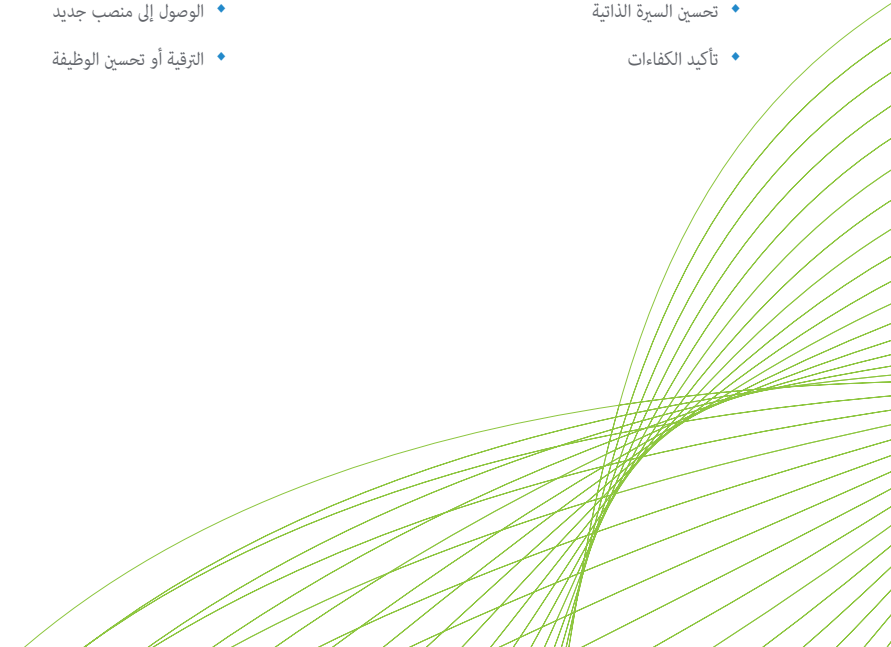


- ♦ الوصول إلى منصب جديد
- ♦ الترقية أو تحسين الوظيفة

12% شخصي



- ♦ تحسين السيرة الذاتية
- ♦ تأكيد الكفاءات



تمنحك *TECH* الدعم حتى تتمكن من إجراء الاختبار عبر الإنترنت، مع وضع جميع الوسائل تحت تصرفك حتى تتمكن من التركيز على إجراء الاختبار”



# التقييم والشهادة

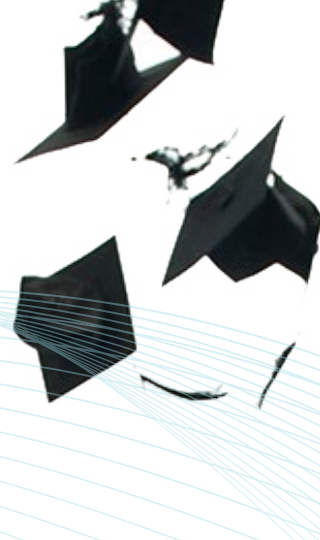
يمثل كل جزء من الامتحان 25% من الدرجة الإجمالية. لاجتياز كل جزء، سيكون من الضروري الحصول على درجة 6 ، على الأقل.

- ♦ للحصول على لائق عالمياً في الاختبار، يجب عليك اجتياز جميع الاختبارات والحصول على متوسط أعلى من 6
- ♦ من أجل الحصول على العلامة العامة جيد في الامتحان، يجب عليك اجتياز جميع الاختبارات بعلامة أعلى من 6 والحصول على متوسط بين 7 و 8 و 9.
- ♦ للحصول على الدرجة العالمية المتميزة في الامتحان، يجب عليك اجتياز جميع الاختبارات بدرجة أكبر من 6 والحصول على متوسط بين 9 و 10
- ♦ يمكن فقط للأشخاص الذين حصلوا لائق/لائقة طلب شهادة كفاءة صادرة عن TECH - الجامعة التكنولوجية

سيتم اعتبار المستوى محققاً إذا كانت الدرجة النهائية الإجمالية أكبر من أو تساوي 60% من إجمالي الدرجة الممكنة. لن يتم عمل متوسط إذا لم يتم الوصول إلى 60% على الأقل من الدرجة الممكنة في كل من المهارات التي تم تقييمها.

سيتم إصدار الشهادات فقط إذا تم اجتياز المستوى.

للحصول على الشهادة، يجب الحصول على درجة تساوي أو تزيد  
عن 6 في كل قسم من الأقسام الأربعة للامتحان ”



## الإعتماد

بعد الانتهاء من الامتحان وبعد اجتيازه بنجاح، سيحصل الطالب على شهادة تقدير تُقر إعداده وكفاءته في هذا المستوى وفقاً لمعايير الإطار المرجعي الموحد للغات (MCER).

تقدم لامتحانك عبر الإنترنت، مع معلم خبير سيرافقك طوال العملية. تشجّع وإعتمد مستواك!



اختبار - مستوى B1 في اللغة البرتغالية\*  
النتائج التي تم الحصول عليها

النقاط	الكفاءات
5/3	الفهم الشفهي
5/4	الفهم الكتابي واستخدام اللغة
5/3,5	الإنتاج الكتابي
5/4,2	التعبير والتفاعل الشفهي
20/14.7	النتيجة النهائية



تُقر هذه الوثيقة بأن

السيدة/\_\_\_\_\_

قد اجتاز/اجتازت الاختبارات ذات الصلة بـ

اختبار - مستوى B1 في اللغة البرتغالية

وهو عبارة عن مؤهل ممنوح وفقاً لمعايير الإطار الأوروبي المرجعي الموحد للغات MCER  
وقد تم الحصول عليه في تاريخ \_\_\_\_/\_\_\_\_/\_\_\_\_



TECH APWOR2IS tech@tntz.com/certificates





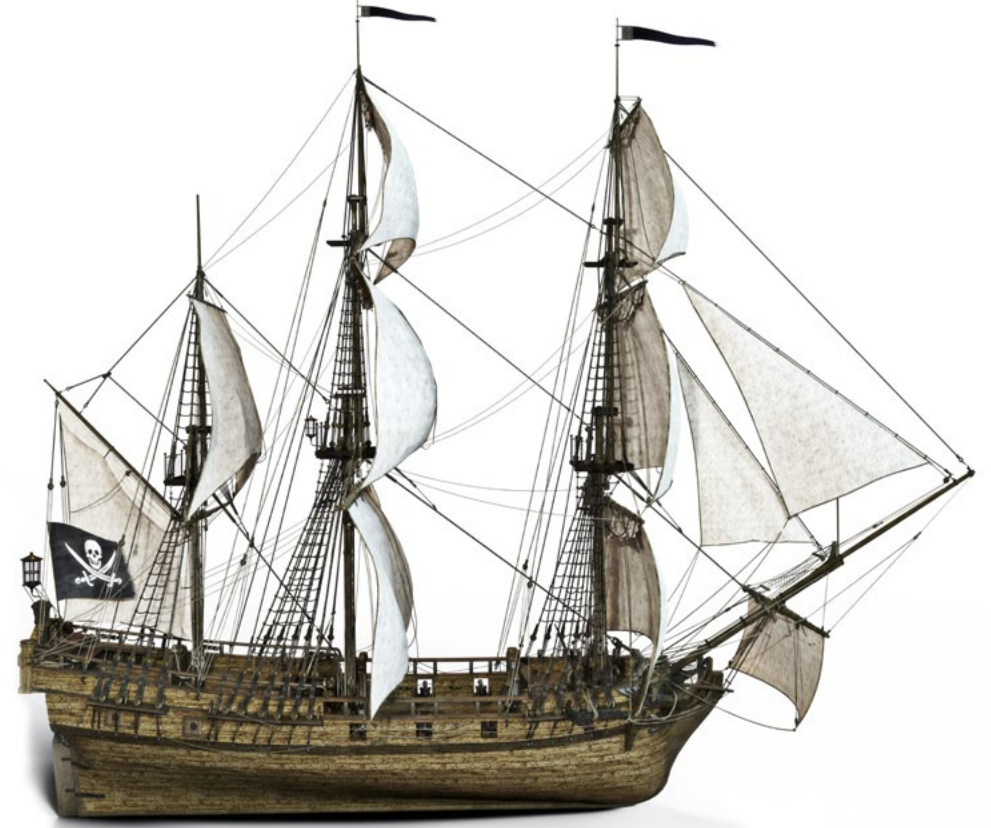
يمكن فقط للمرشحين الذين سجلوا خلال فترة التسجيل ويظهرون في القوائم الرسمية التقدم للامتحان.



يجب تقديم وثيقة هوية سارية المفعول أو جواز سفر أثناء الامتحان. لن يُسمح لأي شخص ليس لديه هوية بالدخول إلى الاختبار.



يمكن تكييف اختبارات اعتماد اللغة مع المرشحين ذوي الاحتياجات الخاصة. للقيام بذلك، يجب الإبلاغ عن نوع الإعاقة (حركية، بصرية، سمعية ، إلخ) ودرجة الإعاقة، المبررة حسب الأصول بتقرير طبي، في وقت إضفاء الطابع الرسمي على التسجيل. سيكون قبول الطلب مشروطاً بالإخطار المسبق الذي يتم من خلاله إبلاغ المركز وتوافر موارده.



الجامعة  
التكنولوجية

tech



اختبار في اللغات

للمستوى B1 في اللغة البرتغالية

وفقاً للإطار الأوروبي المرجعي الموحد للغات المعروف بـ (MCER)



اختبار في اللغات

للمستوى B1 في اللغة البرتغالية وفقاً  
للإطار الأوروبي المرجعي الموحد للغات  
المعروف بـ (MCER)