



اختبار في اللغات
للمستوى B1 في الصينية وفقًا
للإطار الأوروبي المرجعي الموحد للغات
المعروف بـ (MCER)

نحن نعدك لمجتمع عالمي يتميز بالتوسع الذي لا يمكن وقفه للأسواق الجديدة، والتنوع الثقافي والاجتماعي واللغوي الاستثنائي، والابتكار والتكنولوجيا كمولدات للفرص والفورية والتقارب والتعاون والتغيير المستمر. نحن نعدك للاندماج في هذا الواقع الجديد، بفضل القيادة اللغوية الممتازة”



الجامعة
التكنولوجية
tech



اختبار في اللغات
للمستوى **B1 في الصينية**
وفقاً للإطار الأوروبي المرجعي الموحد للغات المعروف بـ (MCER)

الفهرس

01

كلمة الترحيب

صفحة 4

02

هل من المهم الحصول على شهادة اعتماد المستوى
B1؟

صفحة 8

03

منهجية ومعايير تقييم الامتحان

صفحة 12

04

من يمكنه إجراء الامتحان؟

صفحة 26

05

التقييم والشهادة

صفحة 30

01

كلمة الترحيب

تم اعتماد امتحان المستوى B1 في اللغة الصينية هذا بناءً على متطلبات الإطار الأوروبي الموحد للغات، والذي تتمثل وظيفته الرئيسية في قياس المهارات والقدرات اللغوية للغة معينة لدى غير الناطقين بها. لذلك، بعد اجتياز الشهادة، سيتم تمكين الطالب بشكل كامل لاعتماد مستواه قبل فرص العمل والمنح الدراسية والمشاريع الدولية.



فيديو دعائي

ستتلقى اعتمادك بناءً على معايير *MCER*، وهو نظام دولي موحد، حيث يتم تحديد الكفاءات اللغوية التي يمتلكها الشخص فيما يتعلق بلغة أجنبية في المستويات



المقدمة

هل تعلم أن بعض الدراسات تشير إلى أن اللغة الصينية ستصبح في غضون سنوات قليلة لغة القارة الآسيوية بأكملها؟ تخيل كل الأماكن التي يمكنك الوصول إليها من خلال اعتماد مستواك.

يعد التحدث باللغة الصينية بطلاقة مهارة مطلوبة بشدة في العالم المهني. ليس فقط بسبب عدد الأشخاص الذين يستخدمون هذه اللغة للتواصل (حوالي 5/1 سكان العالم)، ولكن أيضًا بسبب أبواب التي تفتحتها أمام الفرص على ثاني أقوى اقتصاد في العالم: الصين. لذلك، سيحقق هؤلاء المهنيون الذين يمكنهم التواصل بهذه اللغة النجاح بشكل أسرع وأكثر فعالية.

يساعد هذا الاختبار الجامعي الطالب على تحقيق هذا الهدف، ويقربه من أهدافه الشخصية من خلال امتحان يتكيف مع ظروفه، ويسمح له باختيار الوقت والمكان لإكماله، جنبًا إلى جنب دائمًا الممتحن سيرافق الطالب طوال العملية.

الصين هي القوة الاقتصادية الثانية في العالم، ومعرفة لغتها يفتح فرصًا مهنية لم يكن من الممكن تصورها سابقًا. اعتماد مستواك مع TECH وانتقل بحياتك المهنية إلى مستوى آخر.



ثبَّت أن تعلم اللغات يجعلك أكثر ذكاءً. يتم تقوية الشبكات العصبية للدماغ نتيجة لتعلم اللغات"

José Antonio Marina
فيلسوف وكاتب ومعلم.



بدون أي إنتظار

احصل على شهادتك في وقت قياسي وبصيغة رقمية حتى تتمكن من حملها معك دائماً.



بعيدا عن التوتر

هل يجعلك الانتظار والوقوف في طوابير طويلة متوترا للتسجيل لامتحان وإجراء الاختبارات المختلفة؟ في جامعة TECH، يمكنك التسجيل عبر الإنترنت وإجراء الاختبار مع مدرس مخصص لك فقط.

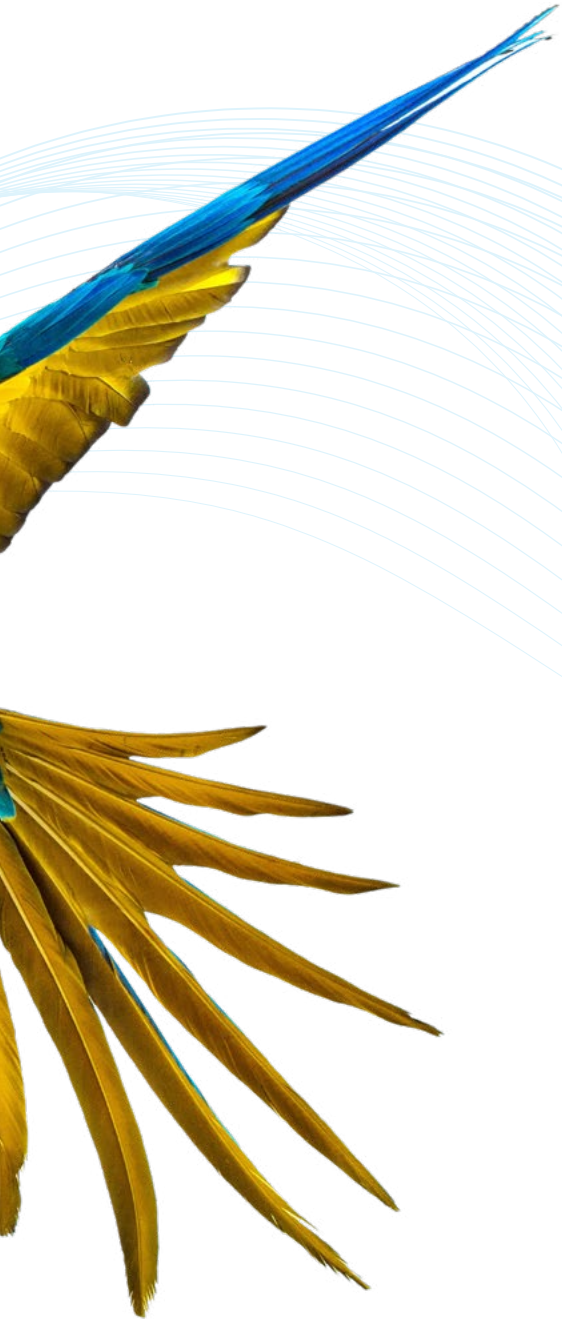


مرنة ومصممة خصيصاً لك

قم بإجراء الاختبار بشكل حضوري في أي من نقاطنا المعتمدة أو عبر الإنترنت من أي مكان تريده.

هل من المهم الحصول على شهادة اعتماد المستوى B1؟

العالم المعاصر تنافسي للغاية، وللتكيف معه، من الضروري امتلاك أفضل أدوات التعليم والاعتماد. لذلك، من الضروري الحصول على شهادة اللغة، خاصة عندما يتعلق الأمر باللغة الصينية، والتي يمكن أن تتيح الوصول إلى الوظائف المهمة أو المنح الدراسية أو برامج التبادل. وبالتالي، هناك العديد من المجالات التي يكون فيها الحصول على شهادة في مستوى B1 في اللغة الصينية أمرًا ضروريًا، خاصة عندما يتعلق الأمر بشهادة معدلة وفقًا لمعايير الإطار الأوروبي الموحد للغات، والذي يعد أهم نظام إقرار بالغة على مستوى دولي.





لن تتمكن فقط من الوصول إلى تحسين الوظائف، ولكن معرفة اللغة الصينية واعتمادها
سيسمح لك باتباع نهج ثقافي مُثري لبلد الماندرين”



TECH الجامعة التكنولوجية

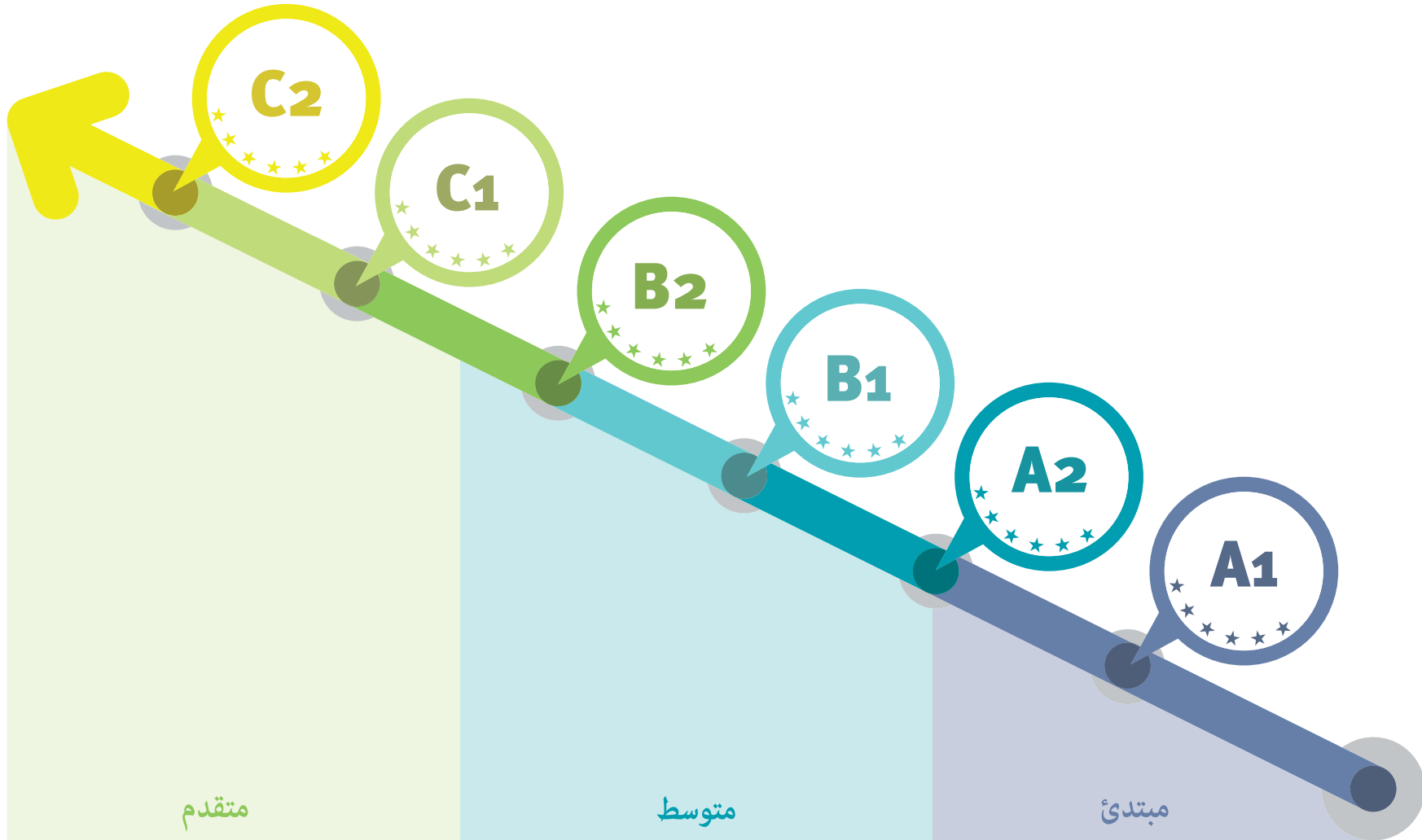
إن الإطار المرجعي الأوروبي الموحد للغات هو النظام الرسمي الوحيد للاعتراف والاعتماد لمستوى الطالب. على الرغم من وجود أنظمة تصديق أخرى، إلا أنها تأتي من مؤسسات خاصة، وبالتالي ليس لها أي صلاحية. يضع الـ MCER معياراً واحداً لتحديد المستويات المختلفة لصعوبة دروس اللغات والمؤهلات العلمية التي تسلم في جميع أنحاء الاتحاد الأوروبي. في TECH نقدم لك الاختبار للحصول على شهادة مستواك إستانادا إلى MCER بنسبة 100% عبر الإنترنت، وهو النظام الوحيد المعترف به والمقبول في جميع أنحاء أوروبا.

الإطار الأوروبي الموحد للغات MCER معترف به دوليًا
وسيساعدك مكانته على المستوى المهني.

لا تتطلب شهادة مستوى B1 في اللغة الصينية المعتمدة من قبل MCER تجديدًا
مستمرًا مثل أنظمة الاعتماد الأخرى: فهي صالحة لمدى الحياة.



حسن آفاقك المستقبلية من خلال تحسين سيرتك الذاتية. اجتياز هذا الاختبار والحصول على شهادة المستوى B1 في اللغة الصينية"



منهجية ومعايير تقييم الامتحان

يعني اعتماد لغة أن تثبت من خلال امتحان الكفاءة أن لديك مستوى معيناً من الكفاءة اللغوية في لغة معينة. هذا الامتحان يعطي الاعتماد. تجتاز هيئات الاعتماد رقابة صارمة على الجودة في جميع الجوانب المتعلقة باختبار الكفاءة.





تلتزم *TECH* بهذه المعايير وتؤسس منهجية الإختبار الخاصة بها
بنسبة 100% بناءً على توصيات *MCER*



02

القدرة على فهم النقاط الأساسية للنصوص الواضحة وباللغة القياسية إذا تم التعامل مع قضايا مألوفة له سواء في مواقف العمل أو الدراسة أو أوقات الفراغ

01

تعرف كيف تتعامل مع معظم المواقف التي قد تنشأ أثناء رحلة عبر المناطق التي تُستخدم فيها اللغة



يعكس المستوى B1 مواصفات مستوى الحد للمسافر المتجه إلى بلد أجنبي، ويكون له سمتان رئيسيتان. الأول هو القدرة على الحفاظ على التفاعل وجعل نفسك مفهوماً في مجموعة متنوعة من المواقف، على سبيل المثال:

- ♦ بشكل عام، تفهم الأفكار الرئيسية للمناقشات الموسعة حولك طالما تم التعبير بوضوح عن الخطاب على مستوى اللغة القياسي
- ♦ تعرض وتطلب الآراء الشخصية في مناقشة غير رسمية مع الأصدقاء
- ♦ تعبر بطريقة مفهومة عن الفكرة الرئيسية التي تريد فهمها
- ♦ تستخدم بمرونة لغة واسعة وبسيطة للتعبير عن الكثير مما تريد
- ♦ القدرة على إجراء محادثة أو مناظرة، ولكن قد يكون من الصعب أحياناً فهمك عند محاولتك قول ما تريده بالضبط
- ♦ تعبر عن نفسك بشكل مفهوم، على الرغم من أن توقفك لإجراء بعض التخطيط النحوي والمعجمي وتصحيح معين واضح، خاصة في الفترات الطويلة للإنتاج الحر.

04

أن تكون قادرا على إنتاج نصوص بسيطة ومتناسكة حول مواضيع مألوفة لك أو التي لديك اهتمام شخصي بها

03

يمكنك وصف التجارب والأحداث والرغبات والتطلعات، وكذلك تبرير آرائك بإيجاز أو شرح خططك

السمة الثانية هي القدرة على معرفة كيفية التعامل بمرونة مع المشاكل اليومية، مثل:

- ♦ تواجه مواقف أقل شيوعاً في وسائل النقل العام، وهي المواقف النموذجية التي تنشأ عادةً عند إجراء حجوزات للرحلات عبر وكالة أو عند السفر
- ♦ تشارك في محادثات حول مواضيع مشتركة دون توقعها
- ♦ القدرة على تقديم الشكاوى
- ♦ تأخذ زمام المبادرة في مقابلة أو استشارة (على سبيل المثال، تعرف كيف تبدأ موضوعاً جديداً) ، على الرغم من أنه لا يزال من الملاحظ أنك تعتمد على المحاور أثناء التفاعل
- ♦ تعرف كيف تطلب من شخص ما توضيح أو تطوير ما قلته للتو

المستوى *BI* هو المستوى الرابع من *MCER*، ويعتمد كفاءة لغوية متوسطة -متقدمة"



مخطط التقييم الذاتي للمستوى B1

ما الذي يمكن لشخص أن يفعله بهذا المستوى؟

الكتابة	التحدث	الفهم
<h3>التعبير الكتابي</h3> <ul style="list-style-type: none"> ♦ كتابة نصوصًا بسيطة ومتراكبة جيدًا حول مواضيع مألوفة أو ذات اهتمام شخصي ♦ كتابة رسائل شخصية تصف التجارب والانطباعات 	<h3>التفاعل الشفوي</h3> <ul style="list-style-type: none"> ♦ التعامل مع جميع المواقف التي تحدث تقريبًا عند السفر إلى الأماكن التي تتحدث فيها تلك اللغة ♦ الانخراط تلقائيًا في محادثة تتعامل مع الموضوعات اليومية ذات الاهتمام الشخصي أو ذات الصلة بالحياة اليومية (على سبيل المثال، الأسرة، والهوايات، والعمل، والسفر، والأحداث الجارية) <h3>التعبير الشفهي</h3> <ul style="list-style-type: none"> ♦ ربط الجمل بطريقة بسيطة من أجل وصف التجارب والأحداث والأحلام والآمال والطموحات ♦ شرح بإيجاز وتبرير الآراء والمشاريع ♦ رواية قصة أو حكاية، حبكة كتاب أو فيلم، ووصف ردود الأفعال 	<h3>الاستيعاب السمعي</h3> <ul style="list-style-type: none"> ♦ فهم الأفكار الرئيسية عندما يكون الخطاب واضحًا وطبيعيًا وتناقش الأمور اليومية التي تحدث في العمل والمدرسة وأثناء أوقات الفراغ وما إلى ذلك. ♦ فهم الفكرة الرئيسية للعديد من البرامج الإذاعية أو التلفزيونية التي تتناول الشؤون الجارية أو الأمور ذات الاهتمام الشخصي أو المهني، عندما يكون التعبير بطبيعتًا وواضحًا نسبيًا <h3>الفهم القرآئي</h3> <ul style="list-style-type: none"> ♦ فهم النصوص المكتوبة بلغة الاستخدام اليومي المعتاد أو المتعلقة بالعمل ♦ فهم وصف الأحداث والمشاعر والرغبات في الرسائل الشخصية

سيمثل اعتماد مستواك في اللغة الصينية نقطة تحول في تطور حياتك المهنية. سيمكنك الوصول إلى مناصب أعلى.

الجوانب النوعية لاستخدام اللغة المتحدثة للمستوى B1

(وفقًا للإطار المرجعي الأوروبي الموحد للغات)

ما المتوقع تحقيقه بهذا المستوى؟

التغطية

- ♦ لديك مخزون لغوي واسع بما يكفي للحصول عليه ومفردات كافية للتعبير عن نفسك، وإن كان ذلك بتردد ودقة، في مواضيع مثل عائلتك، وهواياتك واهتماماتك، وعملك، ورحلاتك والأحداث الجارية

التفاعل

- ♦ بدأ المحادثات البسيطة وجهاً لوجه وحافظ عليها وقم بإنهائها حول الموضوعات اليومية ذات الاهتمام الشخصي
- ♦ تكرر جزءًا مما قاله أحدهم لتأكيد التفاهم المتبادل

التصحيح

- ♦ استخدام بدقة معقولة مجموعة من الصيغ وهياكل الاستخدام المعتاد، المرتبطة بالحالات التي يمكن التنبؤ بها.

الاتساق

- ♦ ربط سلسلة من العناصر القصيرة والمنفصلة والبسيطة لتشكيل تسلسل خطي للأفكار ذات الصلة

الطلاقة

- ♦ الاستمرار في التحدث بطريقة مفهومة، حتى عند التوقف المؤقت للتخطيط النحوي أو التخطيط المعجمي أو التصحيح، خاصة في الفترات الطويلة من حرية التعبير



الأهداف

أهداف الاستماع والاستيعاب

01

المترشح قادر على:

- ♦ فهم المعلومات المحددة المتعلقة بالمواضيع اليومية أو العمل وتحديد كل من الرسالة العامة والتفاصيل المحددة طالما كان الكلام واضحًا ولهجة عادية
- ♦ فهم الأفكار الرئيسية لخطاب واضح بلغة قياسية تتعامل مع الموضوعات اليومية المتعلقة بالعمل أو المدرسة أو وقت الفراغ، بما في ذلك الروايات القصيرة
- ♦ بشكل عام، اتباع الأفكار الرئيسية لنقاش طويل يدور حولهم، طالما تم التعبير بوضوح عن الخطاب على مستوى لغوي قياسي
- ♦ فهم، بشكل عام، الخطب البسيطة والقصيرة حول مواضيع الحياة اليومية طالما يتم إجراؤها بنطق قياسي وواضح
- ♦ فهم محاضرة أو حديث لتظهر في تخصصك، طالما أن الموضوع مأروف لك والعرض التثديي بسيط ومنظم بشكل واضح
- ♦ فهم المعلومات الفنية البسيطة، مثل تعليمات التشغيل للأجهزة المستخدمة بكثرة، وكذلك اتباع الإرشادات التفصيلية
- ♦ فهم الأفكار الرئيسية للأخبار الإذاعية وغيرها من المواد المسجلة الأبسط التي تتناول موضوعات يومية يتم تسليمها ببطء ووضوح نسبيًا
- ♦ فهم محتوى المعلومات لمعظم المواد المسجلة أو الإذاعية المتعلقة بالموضوعات ذات الاهتمام الشخصي بنطق قياسي واضح



أهداف الفهم القرائي

المرشح قادر على:

02

- ♦ قراءة نصوصًا بسيطة حول حقائق محددة تتناول موضوعات تتعلق بتخصصهم بمستوى مقبول من الفهم
- ♦ فهم وصف الحقائق والمشاعر والرغبات التي تظهر في الرسائل الشخصية بشكل جيد بما يكفي للتوافق بانتظام مع صديق أجنبي
- ♦ إيجاد المعلومات ذات الصلة وفهمها في المواد المكتوبة اليومية، مثل الرسائل والكتالوجات والوثائق الرسمية الموجزة
- ♦ استشارة نصوصًا مستفيضة من أجل العثور على المعلومات المطلوبة، ومعرفة كيفية جمع المعلومات من أجزاء مختلفة من النص أو من نصوص مختلفة من أجل تنفيذ مهمة محددة
- ♦ التعرف على الأفكار ذات المغزى من المقالات الصحفية البسيطة التي تتناول موضوعات يومية
- ♦ تحديد الاستنتاجات الرئيسية في نصوص جدلية واضحة، التعرف على خط الحجة في معالجة القضية المعروضة، وإن لم يكن بالضرورة بكل التفاصيل
- ♦ فهم التعليمات البسيطة والمكتوبة بوضوح فيما يتعلق بالجهاز
- ♦ فهم العديد من الأفلام حيث تقود المؤثرات المرئية والحركة جزءًا كبيرًا من الحكمة ويتم التعبير عنها بوضوح بمستوى بسيط من اللغة
- ♦ التعرف على الأفكار الرئيسية للبرامج التلفزيونية التي تتناول موضوعات يومية عندما يتم التعبير عنها بشكل بطيء وواضح نسبيًا



أهداف الإنتاج الشفهي

المترشح قادر على:

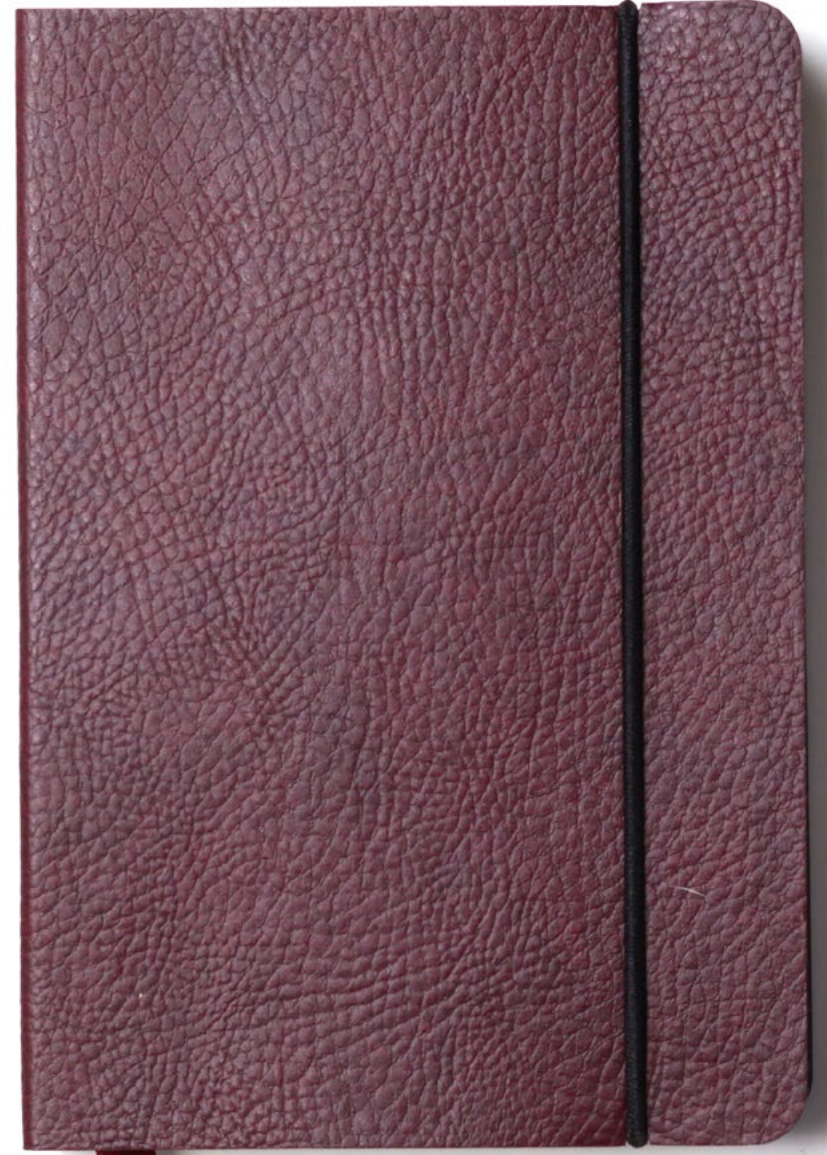
- ♦ تنفيذ، بطلاقة معقولة، وصفاً بسيطاً لمجموعة متنوعة من الموضوعات التي تهتمك، وتقديمها كتسلسل خطي من العناصر
- ♦ وضع أوصافاً بسيطة لمجموعة متنوعة من الموضوعات المشتركة في تخصصك
- ♦ إنتاج قصصاً أو أوصافاً بسيطة بطلاقة معقولة باتباع تسلسل خطي من العناصر
- ♦ القيام بعمل حسابات مفصلة للتجارب التي تصف المشاعر وردود الفعل
- ♦ سرد تفاصيل الأحداث غير المتوقعة، مثل حادث
- ♦ ربط الحيكات من الكتب أو الأفلام ووصف ردود أفعالهم
- ♦ وصف الأحلام والآمال والطموحات
- ♦ وصف الأحداث الحقيقية أو المتخيلة. رواية القصص
- ♦ تقديم أسباباً وتفسيرات موجزة للآراء والخطط والإجراءات
- ♦ تطوير الحجج بشكل جيد بما يكفي ليتم فهمها بسهولة في معظم الأوقات
- ♦ الإدلاء ببيانات موجزة عن موضوع ذي صلة في مجال تخصصهم تكون مفهومة بوضوح، على الرغم من أن تكون مصحوبة بلكنة ونغمة أجنبية واضحة
- ♦ تقديم عرضاً تقديمياً موجزاً مُجهزاً حول موضوع ضمن تخصصك يكون واضحاً بدرجة كافية ليتم متابعته دون صعوبة في معظم الأوقات، وشرح أفكارك الرئيسية بدقة معقولة. يمكنك أيضاً الإجابة على أسئلة المتابعة، ولكن قد تضطر إلى طلب تكرارها إذا تحدثت بسرعة

أهداف الإنتاج المكتوب

المرشح قادر على:

04

- ♦ كتابة نصوصًا بسيطة ومتناسكة حول سلسلة من الموضوعات اليومية في مجال اهتمامك، وربط سلسلة من العناصر القصيرة المختلفة في تسلسل خطي
- ♦ كتابة أوصافًا بسيطة ومفصلة لسلسلة من الموضوعات اليومية ضمن تخصصك
- ♦ كتابة تقارير عن التجارب التي تصف المشاعر وردود الفعل في نصوص بسيطة ومنظمة
- ♦ كتابة وصفًا لحدث معين، أو رحلة حديثة، حقيقية أو متخيلة، والقدرة على سرد قصة
- ♦ كتابة تقارير قصيرة جدًا بتنسيق تقليدي مع معلومات حول الأحداث الشائعة وأسباب بعض الإجراءات
- ♦ كتابة مقالات قصيرة وبسيطة حول الموضوعات التي تهتمك. يمكنك تلخيص وتوصيل وتقديم رأيك بثقة معينة حول حقائق محددة تتعلق بالأمور اليومية، المعتادة أو غير المعتادة، النموذجية لتخصصك



خصائص امتحان مستوى B1 اللغة الصينية

1 ماذا يقيم اختبار TECH الجامعة التكنولوجية؟

- ♦ تتوافق محتويات الاختبارات ومعايير التقييم مع مواصفات MCER
- ♦ لن يتم استخدام أي واجبات أو مواد امتحان منشورة
- ♦ سيتم تقييم المهارات الأربع (التعبير الشفوي والكتابي، والفهم الشفوي والكتابي) بشكل مشترك أو منفصل. يمكن أيضًا تضمين مهام استخدام اللغة.
- ♦ ستقوم جميع مهام الاختبار، باستثناء استخدام اللغة، بتقريب مهام العالم الحقيقي، وستكون المواد الموجودة في النصوص أصلية، إلى أقصى حد ممكن، على المستوى الذي تم تقييمه. بالضرورة سيكون هكذا بدءًا من المستوى B1

2 ما هي مدة الاختبار؟

- ♦ ألا تقل مدة الاختبارات مهما كان المستوى المعتمد عن 137 دقيقة ولا تزيد عن 195 دقيقة.



كيف يتم الإختبار؟

- يتم إجراء اختبارات الفهم الشفوية والكتابية واختبار التعبير الكتابي من خلال الكمبيوتر
- سيتم تقييم اختبارات التعبير الكتابي والشفهي، كلما أمكن ذلك، من قبل اثنين من الممتحنين وفقاً للإجراءات الموضوعية.
- سيتألف اختبار التعبير الشفهي من مقابلة، ستلبي أسئلتها الأهداف ومعايير التقييم التي وضعها TECH

من الضروري الحصول على درجة 6 على الأقل في كل جزء من الاختبار للحصول على درجة لائق.

إذا لم تنجح في جميع المجالات، فلن تحصل على شهادتك، ولكننا سنقدم لك تقريراً مفصلاً عن مهاراتك في كل مجال واختصاص.

ما هي معايير التقييم؟

فيما يتعلق بالمؤهلات، فإن TECH، باتباع التوصيات، تستخدم المعايير التالية:



المرشحون الذين حصلوا على 60% على الأقل في كل جزء من الأجزاء الأربعة للامتحان يعتبرون لائقين. بناءً على النتيجة الإجمالية، سيتم منح درجة تظهر في الشهادة بناءً على المقياس التالي:



في حالة عدم اجتياز المرشح لأي جزء من الأجزاء الأربعة للاختبار، يجب عليه إجراء الاختبار الكامل مرة أخرى.

هيكل امتحان المستوى B1 في اللغة الصينية

بعد ذلك، نقدم جدولاً بأقسام وخصائص ومدة الأجزاء المختلفة للاختبار.

هيكل امتحان المستوى B1 في اللغة الصينية

سيكون من 4 أجزاء:

الاستماع والتحدث والقراءة والكتابة

تتراوح المدة الإجمالية للاختبار ما بين 137 و 195 دقيقة، مع إجراء الأجزاء الثلاثة الأولى واحدة تلو الأخرى (أولا الاستماع، ثانيا الكتابة، ثالثا القراءة). سيتم ترك ما لا يقل عن 20 دقيقة من الراحة بين الجزء الأول والجزء الرابع (التحدث)، والتي يمكن عقدها في نفس اليوم، أو في يوم مختلف، بحد أقصى 7 أيام بعد الانتهاء من الآخر المجموعة كاملة.

الإستماع (المدة: 30-40 دقيقة)

يتكون الاستماع من 4 تمارين، كل منها يعتمد على تسجيل سمعي يمكن أن يكون حديثاً أو محادثة بين شخصين أو أكثر. تشمل التمارين: الاختيار من متعدد، وإكمال الجملة، وإكمال الرسم البياني أو الرسم التخطيطي، وإجابة قصيرة في جملة واحدة أو جملتين. في هذا الجزء من الاختبار، يجب أن يؤخذ في الاعتبار أنه يمكن سماع اللهجات من أي مكان في العالم، مما يضيف درجة كبيرة من الصعوبة..

القراءة (المدة: 45-70 دقيقة)

يتكون من 40 سؤالاً مجعماً في 3 أقسام. يبلغ طول كل نص من صفحة إلى صفحتين يتم طرح عدة أسئلة فيهما. النصوص ستكون مقتطفات حقيقية من الكتب والمقالات البحثية والصحف والمجلات العلمية، نوع الأسئلة، كما في الجزء الشفهي، متنوع للغاية: إجابات متعددة، استكمال الجداول، الرسوم البيانية أو الرسوم البيانية، تحديد المعلومات في النص، مع الإشارة إلى رأي الكاتب.

الكتابة (المدة: 50-70 دقيقة)

يتكون هذا الجزء من تمرينين كتابيين، مقال من 80-200 كلمة والآخر من 200-350 كلمة. كأول مقال، يُطلب عادةً تقريراً صغيراً عن المعلومات التي يتم توفيرها للممتحن بأي تنسيق (نص أو رسم بياني أو جدول أو رسم بياني).

فيما يتعلق بكتابة 200-350 كلمة، عادةً ما يتم تقديم المعلومات باختصار شديد (سطين)، متبوعاً ببيان عنها، ثم يُطلب من الممتحن أن يشرح ما إذا كان يوافق عليها أم لا مستعرضاً الحجج اللازمة. يفترض التمرين الثاني كتابة ثلثي الملاحظة والأول على الثلث.

التحدث (المدة: 12-15 دقيقة)

في هذا الجزء الأخير، يتم إجراء محادثة مع الممتحن، والذي يحاول أن يكون واقعيًا قدر الإمكان. وهي مقسمة إلى 3 فرعية. في البداية، يتم الرد على الأسئلة الشخصية والعائلية و / أو اليومية. في الثانية، يتحدث الممتحن عن موضوع معين أشار إليه الممتحن. في هذه الحالة، يتم تقييم القدرة على إنتاج خطاب متماسك ومنظم. في الثالث والأخير، يحافظ كل من الممتحن والممتحن على محادثة حول موضوع معين، وتقييم التفاعل الشفهي هنا والقدرة على المناقشة. يتم تسجيل جزء التحدث بالكامل للمراجعة لاحقاً.

التعليمات	الأقسام		المدة
	الوقت	المهارة	
تعليمات في اللغة الأم	15-12 دقيقة	مناجاة فردية والأسئلة الموجهة	الإنتاج الشفهي
	40-30 دقيقة	ملفان صوت / فيديو لمدة 5 دقائق، بحد أقصى 2 تجربة أداء لكل ملف	الفهم السمعي
	70-50 دقيقة	إنتاج نصين من نوعين مختلفين لا يقل مجموعهما عن 250 كلمة	الإنتاج الكتابي
	70-45 دقيقة	ملفان أصليان لا تقلان عن 900 كلمة	الفهم القرائي
			B1 195-173 دقيقة

إن معرفة طبيعة الاختبار قبل إجرائه سيسهل التحضير الأمثل"



الأقسام						
التعليمات	الوقت	المهام	العناصر	الملاحظات	المهارات	المدة
تعليمات في اللغة الأم	15-12 دقيقة	الحد الأدنى 2		المناجاة فردية والأسئلة الموجهة. يجب تسجيل الامتحانات الشفوية	التعبير والتفاعل الشفهي	B1 195-137 دقيقة
	40-30 دقيقة	الحد الأدنى 2، لا يتم قبول 4 مهام ثنائية التفرع	الحد الأدنى 5 عناصر والحد الأقصى 10 عناصر لكل مهمة. إجمالي 15 عنصرًا كحد أدنى، يوصى بـ 20 عنصرًا	عدة ملفات صوتية / الفيديو المختلفة الحد الأدنى ملفان مرتان سماع كحد أقصى لكل ملف. مدة لا تقل عن دقيقة و 4 دقائق كحد أقصى لكل ملف	الاستيعاب السمعي	
	70-50 دقيقة	مهمتان على الأقل	• 30 كلمة كحد أدنى و كحد أقصى 80 كلمة	إنتاج النصوص بأنواعها المختلفة	التعبير الكتابي	
	70-45 دقيقة	الحد الأدنى 2، لا يتم قبول 4 مهام ثنائية التفرع	الحد الأدنى 5 عناصر والحد الأقصى 10 عناصر لكل مهمة. إجمالي 15 عنصرًا كحد أدنى، يوصى بـ 20 عنصرًا	عدة ملفات أصلية: 800 كلمة كحد أدنى و 1300 كلمة كأجمالي	الفهم القرآني	

من يمكنه إجراء الامتحان؟

قد يكون المرشحون لاختبار اعتماد المستوى B1 أعضاء في مجتمع الجامعة ومواطنين ومواطنين أو أجانب (فوق 16 عامًا) يرغبون في اعتماد مستوى كفاءتهم اللغوية للأغراض / المجالات الأكاديمية أو التعليمية أو المهنية أو الشخصية.

على الرغم من اختلاف اهتمامات ودوافع طلابنا، إلا أن لديهم جميعًا هدفًا مشتركًا: تحسين مستواهم في اللغة الصينية والحصول على الإمتداد.





تسهل لك *TECH* الوصول إلى الاختبار الخاص بك وتساعدك على اجتيازه. لا تنتظر طويلًا واعتمد مستواك!



ما هي أسباب إهتمام طلابنا لإعتقاد مستواهم؟

13% تعليمي



- ♦ استمرار الدراسات للغة
- ♦ تحسين المهارات اللغوية

25% أكاديمي



- ♦ الحصول على شهادة جامعية
- ♦ الوصول إلى دراسات الدكتوراه
- ♦ الوصول إلى ماجستير معتمد أو الدراسات العليا

50% العمل / المهني

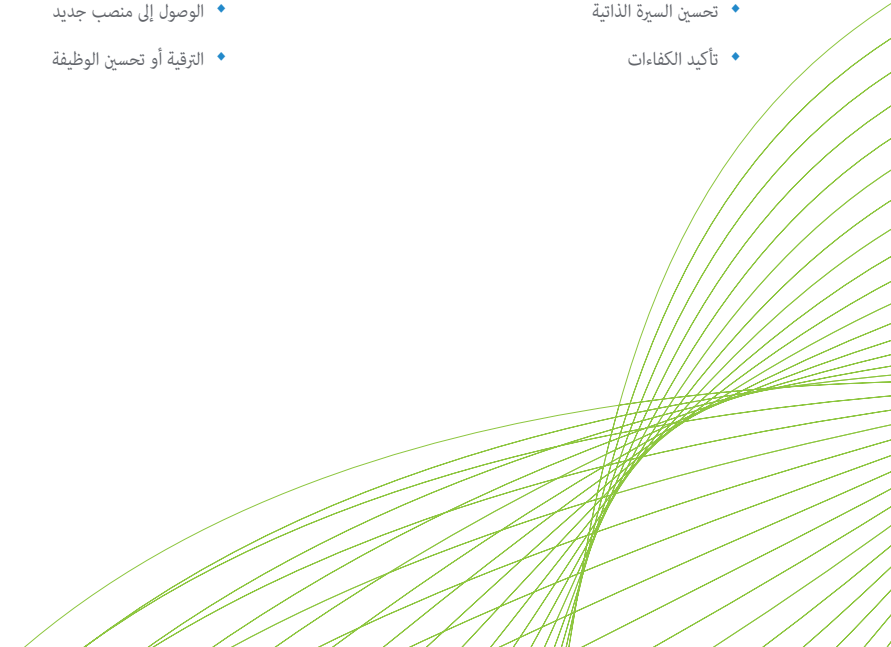


- ♦ الوصول إلى منصب جديد
- ♦ الترقية أو تحسين الوظيفة

12% شخصي



- ♦ تحسين السيرة الذاتية
- ♦ تأكيد الكفاءات



تمنحك TECH الدعم حتى تتمكن من إجراء الاختبار عبر الإنترنت، مع وضع جميع الوسائل تحت تصرفك حتى تتمكن من التركيز على إجراء الاختبار”



التقييم والشهادة

يمثل كل جزء من الامتحان 25% من الدرجة الإجمالية. لاجتياز كل جزء، سيكون من الضروري الحصول على درجة 6 ، على الأقل.

- ♦ للحصول على لائق عالمياً في الاختبار، يجب عليك اجتياز جميع الاختبارات والحصول على متوسط أعلى من 6
 - ♦ من أجل الحصول على العلامة العامة جيد في الامتحان، يجب عليك اجتياز جميع الاختبارات بعلامة أعلى من 6 والحصول على متوسط بين 7 و 8 و 9.
 - ♦ للحصول على الدرجة العالمية المتميزة في الامتحان، يجب عليك اجتياز جميع الاختبارات بدرجة أكبر من 6 والحصول على متوسط بين 9 و 10
 - ♦ يمكن فقط للأشخاص الذين حصلوا لائق/لائقة طلب شهادة كفاءة صادرة عن TECH - الجامعة التكنولوجية
- سيتم اعتبار المستوى محققاً إذا كانت الدرجة النهائية الإجمالية أكبر من أو تساوي 60% من إجمالي الدرجة الممكنة. لن يتم عمل متوسط إذا لم يتم الوصول إلى 60% على الأقل من الدرجة الممكنة في كل من المهارات التي تم تقييمها.
- سيتم إصدار الشهادات فقط إذا تم اجتياز المستوى.

للحصول على الشهادة، يجب الحصول على درجة تساوي أو تزيد عن 6
في كل قسم من الأقسام الأربعة للامتحان.



الإعتماد

بعد الانتهاء من الامتحان وبعد اجتيازه بنجاح، سيحصل الطالب على شهادة تقدير تُقر إعداده وكفاءته في هذا المستوى وفقاً لمعايير الإطار المرجعي الموحد للغات (MCER).

تقدم لامتحانك عبر الإنترنت، مع معلم خبير سيرافقك طوال العملية. تشجّع وإعتمد مستواك!



اختبار - مستوى B1 في الصينية*
النتائج التي تم الحصول عليها

النقاط	الكفاءات
5/3	الفهم الشفهي
5/4	الفهم الكتابي واستخدام اللغة
5/3,5	الإنتاج الكتابي
5/4,2	التعبير والتفاعل الشفهي
20/14.7	النتيجة النهائية



رابط تحميل الإطار الأوروبي المرجعي للغات MCER
تاريخ الإصدار
مكان الإصدار
تاريخ الشهادة
رقم بطاقة الهوية

Tere Guevara Navarro
أ.د. / د. Tere Guevara Navarro
رئيس الجامعة



تُقر هذه الوثيقة بأن

السيدة/ السيد/

قد اجتاز/اجتازت الاختبارات ذات الصلة بـ

اختبار - مستوى B1 في الصينية

وهو عبارة عن مؤهل ممنوح وفقاً لمعايير الإطار الأوروبي المرجعي الموحد للغات MCER
وقد تم الحصول عليه في تاريخ ____/____/____



Tere Guevara Navarro
أ.د. / د. Tere Guevara Navarro
رئيس الجامعة

TECH APW0215 tech@unizh.com/certificates



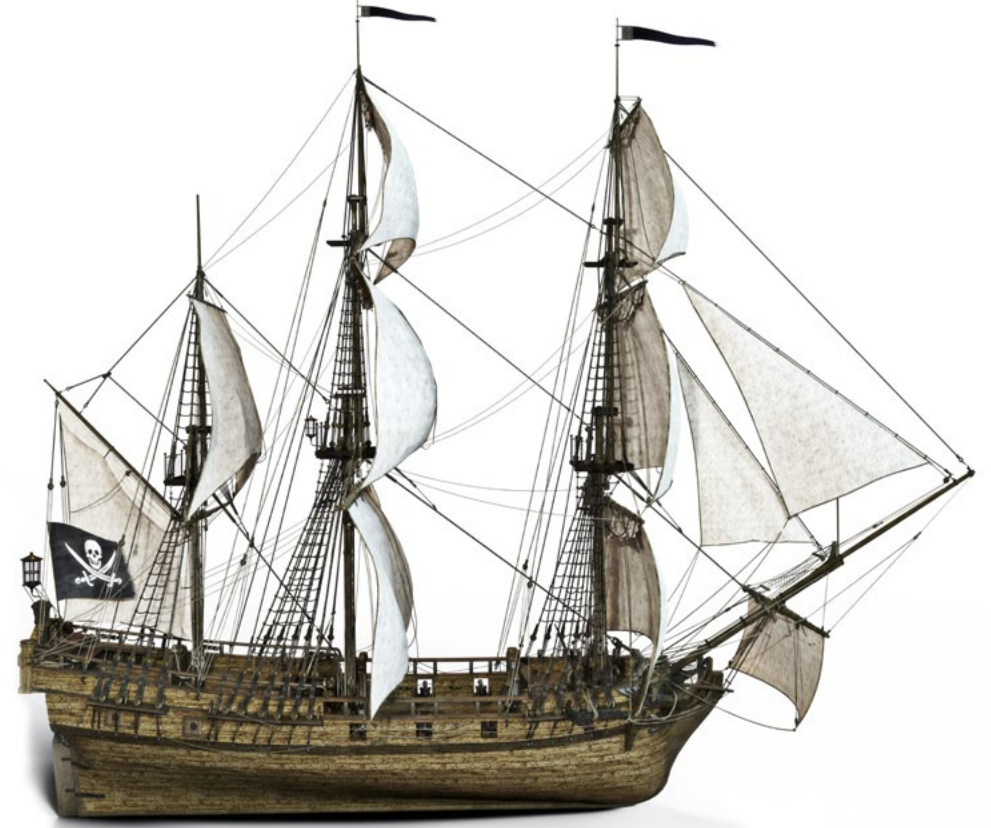
يمكن فقط للمرشحين الذين سجلوا خلال فترة التسجيل ويظهرون في القوائم الرسمية التقدم للامتحان.



يجب تقديم وثيقة هوية سارية المفعول أو جواز سفر أثناء الامتحان. لن يُسمح لأي شخص ليس لديه هوية بالدخول إلى الاختبار.



يمكن تكييف اختبارات اعتماد اللغة مع المرشحين الذين يشملون كلا الجنسين من ذوي الاحتياجات الخاصة. للقيام بذلك، يجب الإبلاغ عن نوع الإعاقة (حركية، بصرية، سمعية، إلخ) ودرجة الإعاقة، المبررة حسب الأصول بتقرير طبي، في وقت إضفاء الطابع الرسمي على التسجيل. وسيكون قبول الطلب مشروطاً مقدماً الذي يتم إبلاغ المركز به وتوافر موارده.



الجامعة
التكنولوجية

tech



اختبار في اللغات

للمستوى B1 في الصينية

وفقاً للإطار الأوروبي المرجعي الموحد للغات المعروف بـ (MCER)

اختبار في اللغات

للمستوى **B1 في الصينية** وفقاً

للإطار الأوروبي المرجعي الموحد للغات

المعروف بـ (MCER)