



اختبار في اللغات
للمستوى A2 في اللغة البرتغالية وفقًا
للإطار الأوروبي المرجعي الموحد للغات
المعروف بـ (MCER)

نحن نعدك لمجتمع عالمي يتميز بالتوسع الذي لا يمكن وقفه للأسواق الجديدة، والتنوع الثقافي والاجتماعي واللغوي الاستثنائي، والابتكار والتكنولوجيا كمولدات للفرص والفورية والتقارب والتعاون والتغيير المستمر. نحن نعدك للاندماج في هذا الواقع الجديد، بفضل القيادة اللغوية الممتازة”



الجامعة
التكنولوجية
tech



اختبار في اللغات

للمستوى A2 في اللغة البرتغالية

وفقاً للإطار الأوروبي المرجعي الموحد للغات المعروف بـ (MCER)

الفهرس

01

كلمة الترحيب

صفحة 4

02

هل من المهم الحصول على شهادة اعتماد المستوى
A2؟

صفحة 8

03

منهجية ومعايير تقييم الامتحان

صفحة 12

04

من يمكنه إجراء الامتحان؟

صفحة 28

05

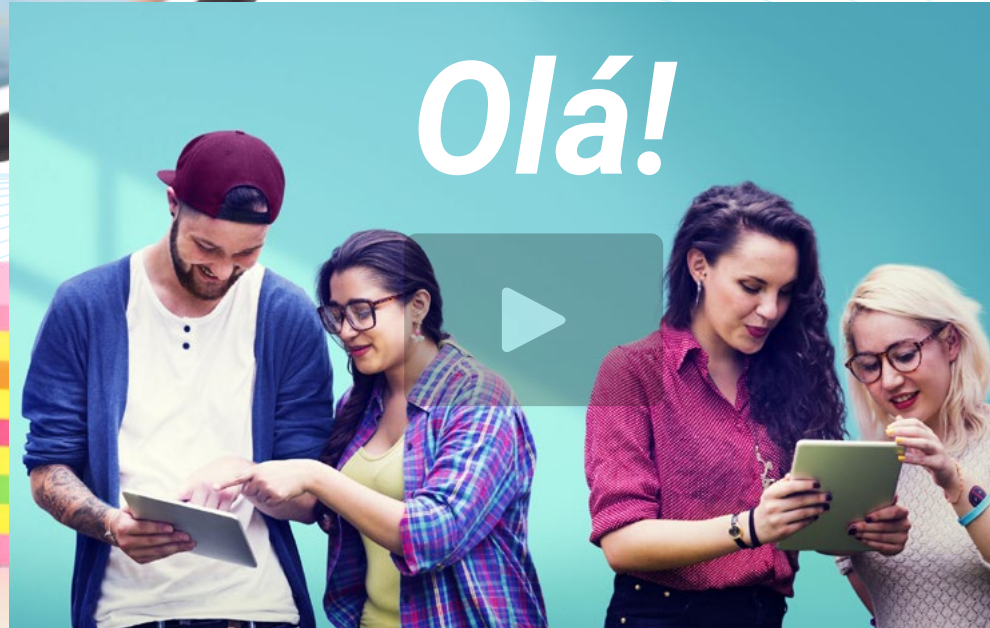
التقييم والشهادة

صفحة 32

01

كلمة الترحيب

يوفر اختبار المستوى TECH هذا إمكانية اعتماد مستوى A2 في اللغة البرتغالية من خلال الإطار الأوروبي المرجعي الموحد للغات. تعد اللغة البرتغالية، وخاصة البرازيلية، من أهم اللغات اليوم، والقدرة على إثبات أحد مستوياتها تفتح العديد من الأبواب، الشخصية والمهنية على حد سواء. لهذا السبب، يعد هذا الاختبار ضروريًا لجميع أولئك الذين يرغبون في التقدم باستخدام اللغة البرتغالية البرازيلية.



فيديو دعائي

قم باعتماد مستواك A2 في اللغة البرتغالية مع TECH واحصل
على اعتماد المرجع الوحيد الصالح والمُعترف به في جميع أنحاء
العالم: MCER"



المقدمة

هل أنت مستعد؟ في *TECH* نقدم لك الاختبار حتى تتمكن أخيراً من إثبات
مستواك في اللغة البرتغالية.

اللغة البرتغالية هي لغة عصرية بفضل القوة الثقافية والاقتصادية الهائلة للبرازيل اليوم. وبالتالي، فإن تحقيق مستوى مثالي في اللغة البرتغالية
وإعتمادها يمكن أن يؤدي إلى العديد من الفرص المهنية أو الأكاديمية. لذلك، هذا هو الوقت المناسب لإجراء اختبار المستوى A2 وتحقيق الاعتماد
المطلوب.

تقوم *TECH* بإجراء امتحان اللغة مع
جميع الضمانات، وفقاً لإرشادات *MCER*
وبشكل فردي.



تَبَّتْ أن تعلم اللغات يجعلك أكثر ذكاءً. يتم تقوية الشبكات العصبية للدماغ نتيجة لتعلم اللغات"

José Antonio Marina
فيلسوف وكاتب ومعلم.



بدون أي إنتظار

احصل على شهادتك في وقت قياسي وبصيغة رقمية حتى تتمكن من حملها معك دائماً.



بعيدا عن التوتر

هل يجعلك الانتظار والوقوف في طوابير طويلة متوترا للتسجيل لامتحان وإجراء الاختبارات المختلفة؟ في جامعة TECH، يمكنك التسجيل عبر الإنترنت وإجراء الاختبار مع مدرس مخصص لك فقط.

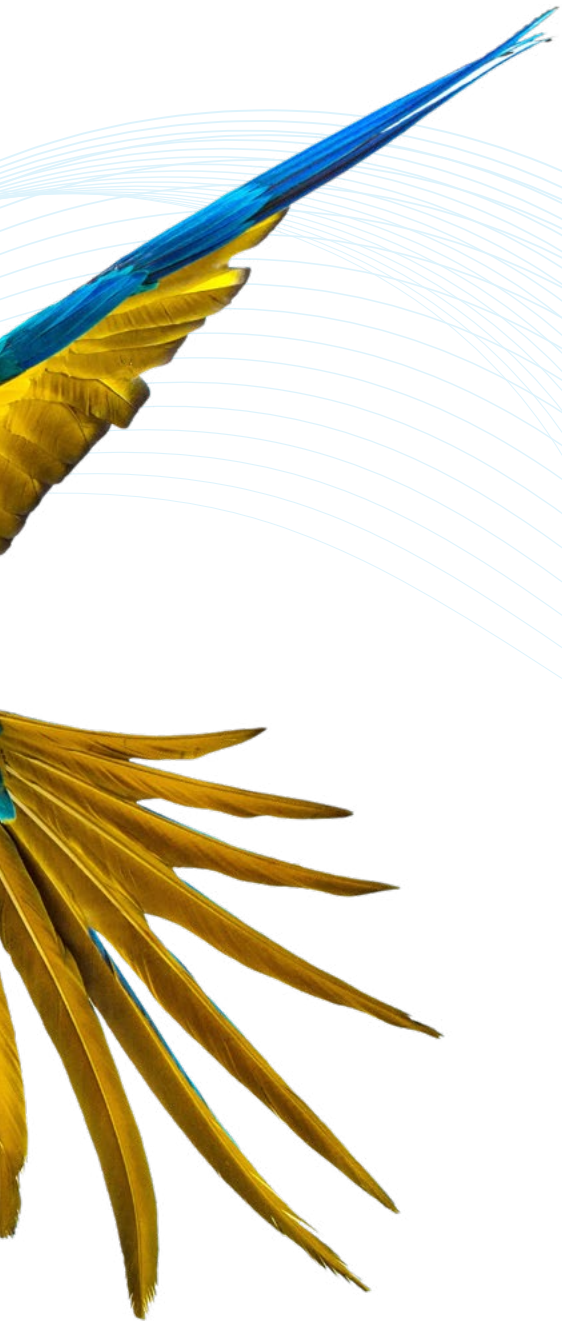


مرنة ومصممة خصيصاً لك

قم بإجراء اختبار اللغات بشكل حضوري في أي من نقاطنا المعتمدة أو عبر الإنترنت من أي مكان تريده.

هل من المهم الحصول على شهادة اعتماد المستوى A2؟

تعتبر الشهادة بلغة ثانية أمرًا ضروريًا لتكون قادرًا على إثبات إتقانها في مواجهة الفرص المهنية والأكاديمية الجديدة. أصبحت اللغة البرتغالية، وتحديداً البرازيلية، أكثر أهمية في السنوات الأخيرة بسبب النمو الاقتصادي والصناعي للبلاد.



هل من المهم الحصول على شهادة اعتماد المستوى A2؟ | 9 tech



المستوى A2 في اللغة البرتغالية مطلوب كشرط للوصول في العديد من البرامج الأكاديمية والعمليات المهنية والأكاديمية البرازيلية، لذلك سيسمح لك هذا الاختبار الجامعي بالاستمتاع بأفضل الخيارات لتحقيق أهدافك"

TECH الجامعة التكنولوجية

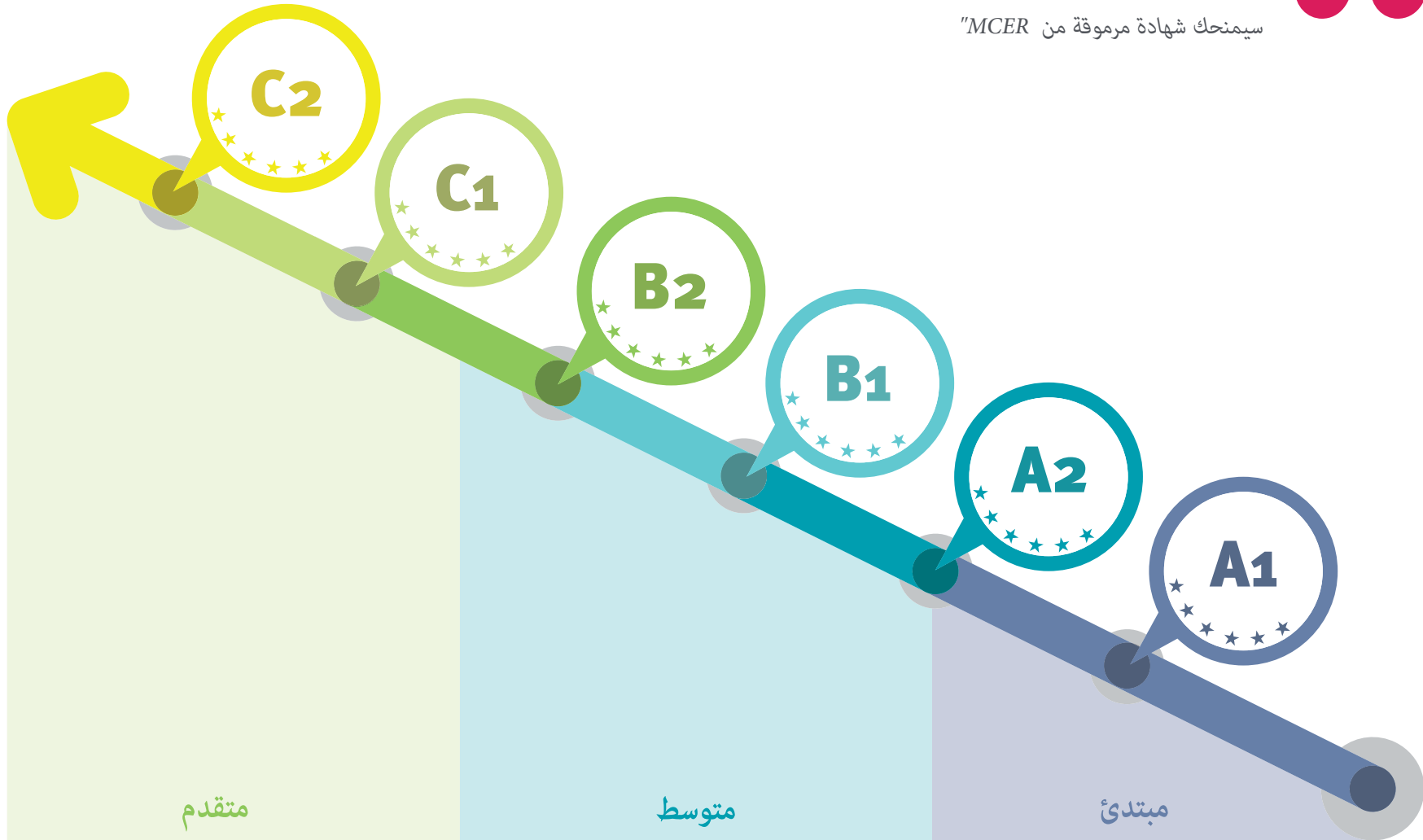
إن الإطار المرجعي الأوروبي الموحد للغات هو النظام الرسمي الوحيد للاعتراف والاعتماد لمستوى الطالب. على الرغم من وجود أنظمة اعتماد أخرى، إلا أنها تأتي من مؤسسات خاصة، وبالتالي ليس لها أي صلاحية. يضع الـ MCER معيارًا واحدًا لتحديد المستويات المختلفة لصعوبة دروس اللغات والمؤهلات العلمية التي تسلم في جميع أنحاء الاتحاد الأوروبي.

في TECH نقدم لك الاختبار للحصول على شهادة مستواك إسنادًا إلى MCER بنسبة 100% عبر الإنترنت، وهو النظام الوحيد المعترف به والمقبول في جميع أنحاء أوروبا.

شهادات اللغات في MCER هي الأكثر طلبًا في العالم. اجتز هذا الاختبار الجامعي واحصل على شهادتك.

تلزم أنظمة شهادات اللغات الخاصة الأخرى الطالب بتجديد اعتماد مستواه بشكل دوري. تمنحك شهادة MCER من جامعة TECH شهادة مدى الحياة.

حسّن سيرتك الذاتية بفضل هذا الإختبار الجامعي، والذي
سيمنحك شهادة مرموقة من "MCER"



منهجية ومعايير تقييم الامتحان

يعني اعتماد لغة أن تثبت من خلال امتحان الكفاءة أن لديك مستوى معيناً من الكفاءة اللغوية في لغة معينة. هذا الامتحان يعطي الاعتماد. تجتاز هيئات الاعتماد رقابة صارمة على الجودة في جميع الجوانب المتعلقة باختبار الكفاءة.





تلتزم *TECH* بهذه المعايير وتؤسس منهجية الإختبار الخاصة بها
بنسبة 100% بناءً على توصيات *MCER*



ما هي كفاءات المستوى A2؟

يعكس المستوى A2 المستوى المشار إليه في مواصفات "النظام الأساسي" وفقاً لـ MCER، أي مستوى أساسي أكثر تقدماً من A1. في هذا المستوى يتم العثور على معظم الواصفات التي تعرض الوظائف الاجتماعية، مثل:

- ◆ معرفة كيفية استخدام الطرق المعتادة في التحية ومخاطبة الآخرين بأدب
- ◆ الترحيب بالناس والسؤال عن حالهم وقادر على الرد على الأخبار
- ◆ الإنغماس بشكل جيد في التبادلات الاجتماعية القصيرة جداً
- ◆ معرفة كيفية طرح الأسئلة والإجابة عليها حول ما تفعله في العمل وفي أوقات فراغك
- ◆ معرفة كيفية توجيه دعوة والاستجابة لها
- ◆ مناقشة ما يجب القيام به، وأين تذهب، وتحديد موعد؛ والقدرة على تقديم عرض وقبوله
- ◆ القدرة على إجراء معاملات بسيطة في المتاجر ومكاتب البريد أو البنوك
- ◆ معرفة كيفية الحصول على معلومات بسيطة عن السفر
- ◆ استخدام وسائل النقل العام (الحافلات والقطارات وسيارات الأجرة)
- ◆ السؤال عن المعلومات الأساسية، وشرح كيفية الوصول إلى مكان وشراء التذاكر
- ◆ السؤال عن السلع والخدمات اليومية وتقديمها



استفد من شهادة جامعية يمكنك الحصول عليها بطريقة
مريحة ورشيق، صالحة في جميع أنحاء العالم”



في هذا المستوى، وفقاً لتعريف الإطار الأوروبي المرجعي الموحد للغات، يتقدم الطلاب في المهارات اللغوية حتى يصل إلى مهارات ما يُعتبر "مستخدمًا أساسيًا" مع القدرة على:

القدرة على فهم العبارات والتعبيرات المستخدمة بشكل متكرر والمتعلقة بمجالات الخبرة ذات الصلة بشكل خاص به (معلومات أساسية عن نفسه وعائلته، والتسوق، وأماكن الاهتمام، والمهن، وما إلى ذلك)

01



”
مؤهلات كليات اللغات الأخرى صالحة فقط في بلد المنشأ لا في أوروبا ولا في بقية العالم. ولهذا السبب تحتاج إلى مؤهل معتمد من MCER مع جامعة TECH: إنها صالحة في جميع أنحاء العالم!!“

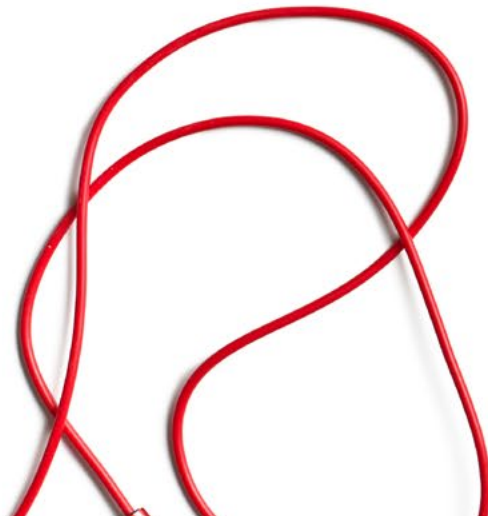
02

معرفة كيفية التواصل عند القيام بمهام بسيطة ويومية لا تتطلب أكثر من مجرد تبادل بسيط ومباشر للمعلومات حول الأمور التي يعرفها أو يعتاد عليها.

03

وصف بعبارات بسيطة جوانب ماضيهم وبيئتهم، بالإضافة إلى القضايا المتعلقة باحتياجاتهم الفورية

في TECH، يمكنك إجراء الامتحان من المنزل، مع معلم خاص لك ومع كل الضمانات لشهادة MCER بنسبة 100%



مخطط التقييم الذاتي للمستوى A2

ما الذي يمكن لشخص أن يفعله بهذا المستوى؟

الكتابة	التحدث	الفهم
<h3>التعبير الكتابي</h3> <ul style="list-style-type: none"> ◆ كتابة ملاحظات ورسائل قصيرة وبسيطة حول احتياجاتك الفورية. ◆ كتابة رسائل شخصية بسيطة للغاية؛ على سبيل المثال، شكر شخص ما على شيء ما.. 	<h3>التفاعل الشفوي</h3> <ul style="list-style-type: none"> ◆ القيام بتوصيل المهام البسيطة والمعتادة التي تتطلب تبادلًا بسيطًا ومباشرًا للمعلومات حول الأنشطة والأمور اليومية ◆ الانخراط في تبادلات اجتماعية قصيرة جدًا، على الرغم من أنك عادة لا تستطيع فهم ما يكفي لإبقاء المحادثة مستمرة بمفردك <h3>التعبير الشفهي</h3> <ul style="list-style-type: none"> ◆ استخدام سلسلة من التعبيرات والعبارات لوصف بعبارات بسيطة أسرهم والأشخاص الآخرين وظروفهم المعيشية وخلفيتهم التعليمية ووظيفتهم الحالية أو الأخيرة 	<h3>الاستيعاب السمعي</h3> <ul style="list-style-type: none"> ◆ فهم العبارات والمفردات الأكثر شيوعًا حول الموضوعات ذات الاهتمام الشخصي (المعلومات الشخصية والعائلية الأساسية جدًا، والتسوق، ومكان الإقامة، والعمل). ◆ فهم الفكرة الرئيسية للإشعارات والرسائل القصيرة والواضحة والبسيطة. <h3>الفهم القرائي</h3> <ul style="list-style-type: none"> ◆ قراءة نصوصًا قصيرة جدًا وبسيطة ◆ العثور على معلومات محددة ويمكن التنبؤ بها في كتابة يومية بسيطة، مثل الإعلانات والكتيبات والقوائم والجدول، وفهم الرسائل الشخصية القصيرة والبسيطة

حان الوقت الآن، قم بإقرار مستواك وأكمل سيرتك الذاتية أخيرًا بشهادتك في اللغة البرتغالية. في **TECH** نسهل عليك تحقيق ذلك.

الجوانب النوعية لاستخدام اللغة المتحدثة للمستوى A2

(وفقاً للإطار المرجعي الأوروبي الموحد للغات)

ما المتوقع تحقيقه بهذا المستوى؟

التغطية	التفاعل
<ul style="list-style-type: none">♦ استخدام الهياكل المكونة من الجمل الأساسية مع التعبيرات ومجموعات من بضع كلمات وصيغ محفوظة، من أجل توصيل معلومات محدودة في المواقف البسيطة واليومية.	<ul style="list-style-type: none">♦ معرفة كيفية الإجابة عن الأسئلة وعن العبارات بسيطة.♦ معرفة كيفية الإشارة إلى متى تفهم محادثة، لكن بالكاد فهم ما يكفي لإجراء محادثة بنفسك.
التصحيح	الاتساق
<ul style="list-style-type: none">♦ استخدام بعض الهياكل البسيطة بشكل صحيح، لكن هناك أخطاء أساسية لا تزال تحدث بشكل متكرر.	<ul style="list-style-type: none">♦ أن تكون قادراً ربط مجموعات الكلمات بوصلات بسيطة مثل "و" و"لكن" و"بسبب".
الطلاقة	
<ul style="list-style-type: none">♦ اجعل نفسك مفهوماً بتعبيرات موجزة للغاية، على الرغم من أن فترات التوقف والشكوك الأولية وإعادة الصياغة واضحة جداً.	



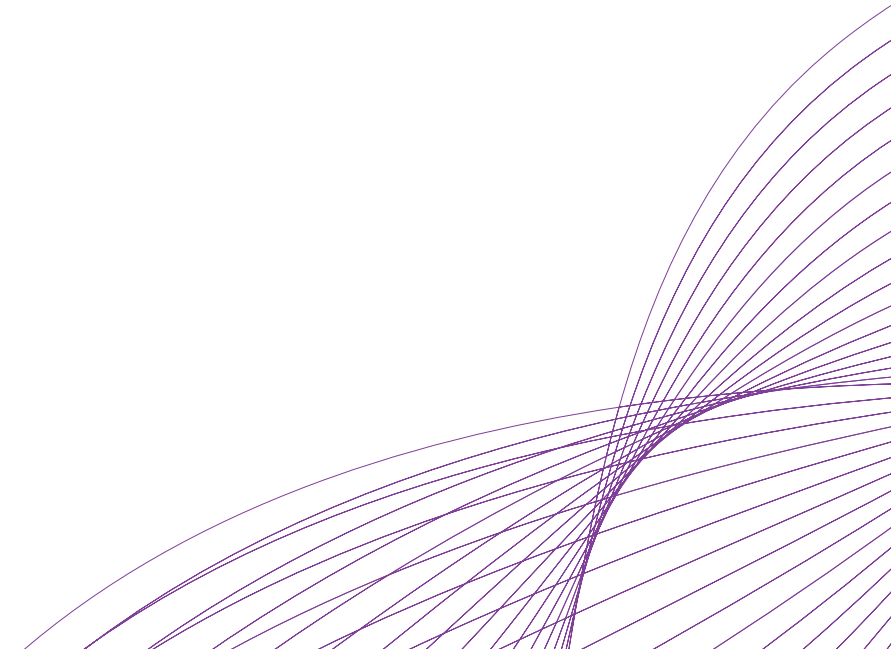
الأهداف

أهداف الاستماع والاستيعاب

01

المترشح قادر على:

- ◆ فهم ما يكفي لتكون قادرًا على التعامل مع احتياجات معينة طالما أن الخطاب يتم التعبير عنه بوضوح وببطء
- ◆ فهم العبارات والتعبيرات المتعلقة بالمجالات ذات الأولوية المباشرة (على سبيل المثال، المعلومات الشخصية والعائلية الأساسية للغاية، والتسوق، ومكان الإقامة، والعمل) طالما يتم التعبير عن الكلام بوضوح وببطء
- ◆ تحديد الموضوع الذي تتم مناقشته بشكل عام، طالما أنه يتم ببطء وبشكل واضح
- ◆ فهم الفكرة الرئيسية للرسائل والبيانات القصيرة الواضحة والبسيطة
- ◆ فهم التعليمات البسيطة حول كيفية الانتقال من مكان إلى آخر، سيرًا على الأقدام أو بوسائل النقل العام
- ◆ فهم واستخراج المعلومات الأساسية من المقاطع القصيرة المسجلة التي تتناول الأمور اليومية التي يمكن التنبؤ بها، والتي يتم تسليمها ببطء ووضوح



أهداف الفهم القرائي

المترشح قادر على:

- ◆ فهم النصوص القصيرة والبسيطة حول الأمور اليومية إذا كانت تحتوي على مفردات متكررة جداً ويومية، أو تتعلق بالعمل
- ◆ فهم النصوص القصيرة والبسيطة التي تحتوي على مفردات متكررة جداً، بما في ذلك جزء كبير من مصطلحات المفردات المشتركة دولياً
- ◆ فهم الأنواع الأساسية للرسائل والفاكسات شائعة الاستخدام (النماذج والأوامر وخطابات التأكيد وما إلى ذلك) في الموضوعات اليومية
- ◆ فهم الرسائل الشخصية القصيرة والبسيطة
- ◆ البحث عن معلومات محددة ويمكن التنبؤ بها في المواد المكتوبة اليومية، مثل الإعلانات والكتيبات وقوائم أو خطابات المطاعم والقوائم والجداول
- ◆ تحديد موقع معلومات محددة في القوائم واعزل المعلومات المطلوبة (على سبيل المثال، أنت تعرف كيفية استخدام "الصفحات الصفراء" للبحث عن خدمة أو شركة)
- ◆ فهم الالات والالات الموجودة في الأماكن العامة، مثل الشوارع والمطاعم ومحطات السكك الحديدية وأماكن العمل؛ على سبيل المثال: الاتجاهات إلى مكان، والتعليمات والتحذيرات من الخطر
- ◆ تحديد معلومات معينة في مادة مكتوبة بسيطة، مثل الرسائل والكتالوجات والمقالات الصحفية القصيرة التي تصف أحداثاً معينة
- ◆ فهم القواعد التي يتم التعبير عنها على مستوى لغوي بسيط
- ◆ فهم التعليمات البسيطة الخاصة بالأجهزة المستخدمة بكثرة، مثل الهاتف العمومي
- ◆ تحديد الفكرة الرئيسية للتقارير الإخبارية التلفزيونية، والحوادث، وما إلى ذلك، عندما يكون هناك دعم مرئي يكمل الخطاب
- ◆ معرفة متى قاموا بتغيير الموضوع في الأخبار التلفزيونية والحصول على فكرة عن المحتوى الرئيسي



أهداف الإنتاج الشفهي

المترشح قادر على:

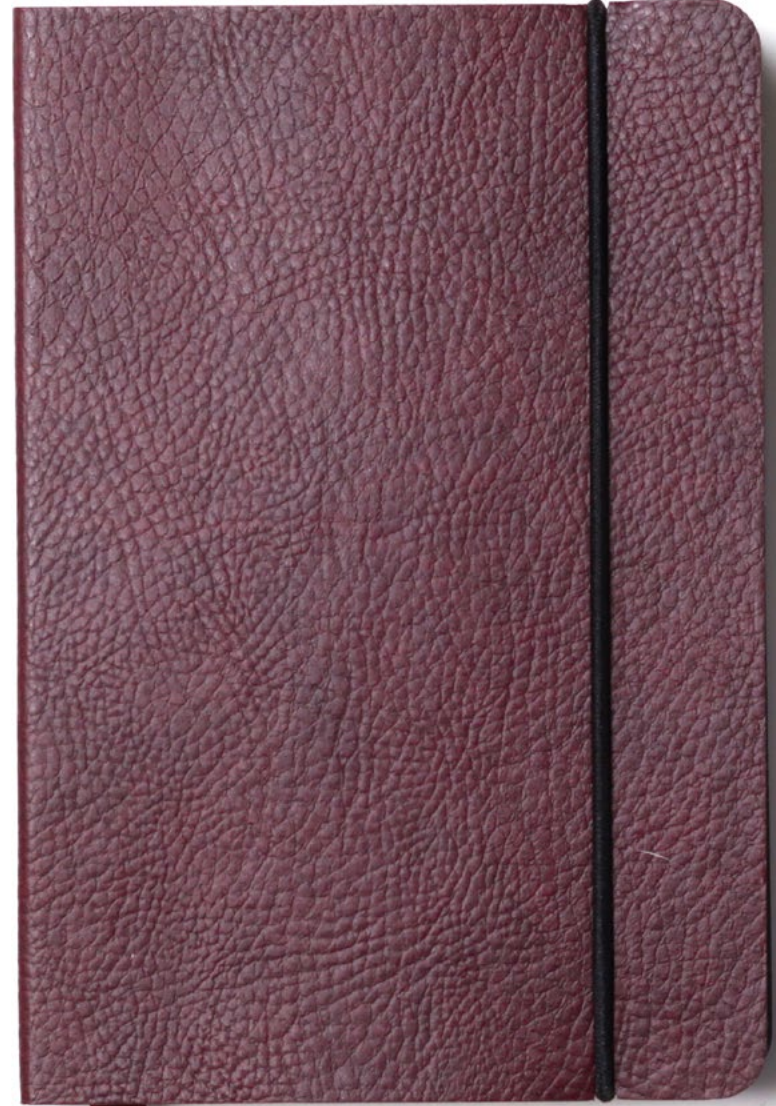
- ♦ وضع وصفاً بسيطاً أو تقديم لأشخاص، وظروف المعيشة أو العمل، والأنشطة اليومية، وما يعجبهم وما يكرهون، في قائمة قصيرة من العبارات والجمل البسيطة
- ♦ القيام برواية القصص أو وصف شيئاً ما من خلال قائمة بسيطة من العناصر. وصف الجوانب اليومية لبيئتهم؛ على سبيل المثال، الأشخاص أو الأماكن أو تجربة العمل أو الدراسة
- ♦ وضع وصفاً موجزاً وأساسياً للأحداث والأنشطة، وصف الخطط والمواعيد والعادات والأنشطة المعتادة أو الماضية والتجارب الشخصية
- ♦ استخدام لغة وصفية بسيطة لعمل بيانات موجزة حول الأشياء والممتلكات والإجراء المقارنات، شرح ما يعجبك وما لا يعجبك حول شيء ما
- ♦ تقديم عبارات مختصرة ومدرب عليها حول المحتوى الذي يمكن التنبؤ به والمتعلم والذي يمكن فهمه للمستمعين الراغبين في التركيز
- ♦ تقديم عروض تقديمية موجزة ومدرب عليها حول موضوعات ذات أهمية في الحياة اليومية وقدم بإيجاز أسباباً وتفسيرات للتعبير عن آراء وخطط وإجراءات معينة
- ♦ الإستجابة لعدد محدود من الأسئلة بإجابات فورية وبسيطة

أهداف الإنتاج المكتوب

المتشج قادر على:

- ♦ كتابة سلسلة من العبارات والجمل البسيطة المرتبطة بوصلات بسيطة مثل "و" و "لكن" و "بسبب"
- ♦ كتابة سلسلة من العبارات والجمل البسيطة عن أسرهم وظروفهم المعيشية ودراساتهم ووظيفتهم الحالية أو آخر عمل لديهم.. القدرة على كتابة السير التخيلية القصيرة والبسيطة البسيطة البسيطة عن الناس

04



خصائص امتحان مستوى A2 في اللغة البرتغالية

1 ماذا يقيم اختبار TECH الجامعة التكنولوجية؟

- ♦ تتوافق محتويات الاختبارات ومعايير التقييم مع مواصفات MCER
- ♦ لن يتم استخدام أي واجبات أو مواد امتحان منشورة
- ♦ سيتم تقييم المهارات الأربع (التعبير الشفوي والكتابي، والفهم الشفوي والكتابي) بشكل مشترك أو منفصل. يمكن أيضًا تضمين مهام استخدام اللغة.
- ♦ ستقوم جميع مهام الاختبار، باستثناء استخدام اللغة، بتقريب مهام العالم الحقيقي، وستكون المواد الموجودة في النصوص أصلية، إلى أقصى حد ممكن، على المستوى الذي تم تقييمه.

2 ما هي مدة الاختبار؟

- ♦ ألا تقل مدة الاختبارات مهما كان المستوى المعتمد عن 120 دقيقة ولا تزيد عن 165 دقيقة

3 كيف يتم الإختبار؟

- يتم إجراء اختبارات الفهم الشفوية والكتابية واختبار التعبير الكتابي من خلال الكمبيوتر
- يتكون اختبار التعبير الشفهي من مقابلة ، كلما أمكن ذلك، مع اثنين من الممتحنين ومسجل
- سيتم تقييم اختبارات التعبير الكتابي والشفهي، كلما أمكن ذلك، من قبل اثنين من الممتحنين وفقاً للإجراءات التي وضعتها TECH

من الضروري الحصول على درجة 6 على الأقل في كل جزء من الاختبار للحصول على درجة لائق.

إذا لم تنجح في جميع المجالات، فلن تحصل على شهادتك ولكننا سنقدم لك تقريراً مفصلاً عن مهاراتك في كل مجال واختصاص.

4 ما هي معايير التقييم؟

فيما يتعلق بالمؤهلات، فإن TECH، باتباع التوصيات، تستخدم المعايير التالية:



المرشحون الذين حصلوا على 60% على الأقل في كل جزء من الأجزاء الأربعة للامتحان يعتبرون لائقين. بناءً على النتيجة الإجمالية، سيتم منح درجة تظهر في الشهادة بناءً على المقياس التالي:



في حالة عدم اجتياز المرشح لأي جزء من الأجزاء الأربعة للاختبار، يجب عليه إجراء الاختبار الكامل مرة أخرى.

هيكل ومدة وترتيب الأجزاء الأربعة من الامتحان

بعد ذلك، نقدم جدولاً بأقسام وخصائص ومدة الأجزاء المختلفة للاختبار.

المدة	الأقسام		التعليمات
	المهارة	الوقت	
A2 165-120 دقيقة	الإنتاج الشفهي	مناجاة فردية والأسئلة الموجهة	تعليمات في اللغة الأم
	الفهم السمعي	المقاطع الصوتية القصيرة أو المناجاة أو الحوارات	
	الإنتاج الكتابي	أنشطة مختلفة للتعبير الكتابي؛ قد تشمل أنشطة استخدام اللغة	
	الفهم القرآني	أنشطة مختلفة للفهم لقرآني	

هيكل امتحان المستوى A2 في اللغة البرتغالية

سيتمكون من 4 أجزاء:

الاستماع والتحدث والقراءة والكتابة

تتراوح المدة الإجمالية للاختبار ما بين 120 و 165 دقيقة، مع إجراء الأجزاء الثلاثة الأولى واحدة تلو الأخرى (أولاً الاستماع، ثانياً الكتابة، ثالثاً القراءة). سيتم ترك ما لا يقل عن 20 دقيقة من الراحة بين الجزء الأول والجزء الرابع (التحدث)، والتي يمكن عقدها في نفس اليوم، أو في يوم مختلف، بحد أقصى 7 أيام بعد الانتهاء من الآخر المجموعة كاملة.

الإستماع (المدة: 30-40 دقيقة)

يتكون الاستماع من 3 تمارين، كل منها يعتمد تسجيل سمعي يمكن أن يكون حديثاً أو محادثة بين شخصين أو أكثر. تشمل التمارين: الاختيار من متعدد، وإكمال الجملة، وإكمال الرسم البياني أو الرسم التخطيطي، وإجابة قصيرة في جملة واحدة أو جملتين.

القراءة (المدة: 40-60 دقيقة)

يتكون من 40 سؤالاً مجعماً في 3 أقسام. يبلغ طول كل نص من صفحة إلى صفحتين يتم طرح عدة أسئلة فيهما. النصوص ستكون مقتطفات حقيقية من الكتب والمقالات البحثية والصحف والمجلات العلمية. نوع الأسئلة، كما في الجزء الشفهي، متنوع للغاية: إجابات متعددة، استكمال الجداول، الرسوم البيانية أو الرسوم البيانية، تحديد المعلومات في النص، مع الإشارة إلى رأي الكاتب، إلخ.

الكتابة (المدة: 40-50 دقيقة)

يتكون هذا الجزء من تمرينين كتابيين، مقال من 30-40 كلمة والآخر من 40-50 كلمة. كمقال مكون من 30-40 كلمة، يُطلب عادةً تقريراً صغيراً عن المعلومات التي يتم توفيرها للممتحن بأي تنسيق (نص أو رسم بياني أو جدول أو رسم بياني).

فيما يتعلق بكتابة 40-50 كلمة، عادةً ما يتم تقديم المعلومات باختصار شديد (سطين)، متبوعاً ببيان عنها، ثم يُطلب من الممتحن أن يشرح ما إذا كان يوافق عليها أم لا مستعرضاً الحجج اللازمة. يفترض التمرين الثاني كتابة ثلثي الملاحظة والأول على الثلث.

التحدث (المدة: 10-15 دقيقة)

في هذا الجزء الأخير، يتم إجراء محادثة مع الممتحن، والذي يحاول أن يكون واقعيًا قدر الإمكان. وهي مقسمة إلى 3 أجزاء فرعية. في البداية، يتم الرد على الأسئلة الشخصية والعائلية و / أو اليومية. في الثانية، يتحدث الممتحن عن موضوع معين أشار إليه الممتحن.

في هذه الحالة، يتم تقييم القدرة على إنتاج خطاب متماسك ومنظم. في الثالث والأخير، يحافظ كل من الممتحن والممتحن على محادثة حول موضوع معين، وتقييم التفاعل الشفهي هنا والقدرة على المناقشة. يتم تسجيل جزء التحدث بالكامل للمراجعة لاحقاً.

إن معرفة طبيعة الاختبار قبل إجرائه سيسهل التحضير الأمثل



الأقسام						
التعليمات	الوقت	المهام	العناصر	الملاحظات	المهارات	المدة
تعليمات في اللغة الأم	15-10 دقائق لكل مترشح	الحد الأدنى 2		المناجاة فردية والأسئلة الموجهة. يجب تسجيل الامتحانات الشفوية.	التعبير والتفاعل الشفهي	A2 165-120 دقيقة
	40-30 دقيقة	الحد الأدنى 2، لا يتم قبول 4 مهام ثنائية التفرع	الحد الأدنى 5 عناصر والحد الأقصى 10 عناصر لكل مهمة. إجمالي 15 عنصرًا كحد أدنى، يوصى بـ 20 عنصرًا	المقاطع الصوتية القصيرة، التي قد تكون حوارات صغيرة أو مناجات فردية تتعلق بموضوعات المستوى	الاستيعاب السمعي	
	50-40 دقيقة	مهمتان على الأقل	30 كلمة كحد أدنى و 80 كلمة كحد أقصى	أنشطة مختلفة للتعبير الكتابي.	التعبير الكتابي	
	60-40 دقيقة	الحد الأدنى 2، لا يتم قبول 4 مهام ثنائية التفرع	الحد الأدنى 5 عناصر والحد الأقصى 10 عناصر لكل مهمة. إجمالي 15 عنصرًا كحد أدنى، يوصى بـ 20 عنصرًا	أنشطة متنوعة لفهم المقروء بحد أدنى 500 كلمة بحد أقصى و 800 كلمة كحد أقصى	الفهم القرائي	

من يمكنه إجراء الامتحان؟

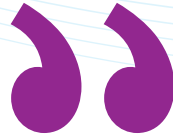
قد يكون المرشحون لاختبار اعتماد المستوى A2 أعضاء في مجتمع الجامعة ومواطنين ومواطنین أو أجنب (فوق 16 عامًا) يرغبون في اعتماد مستوى كفاءتهم اللغوية للأغراض / المجالات الأكاديمية أو التعليمية أو المهنية أو الشخصية.

على الرغم من اختلاف اهتمامات ودوافع طلابنا، إلا أن لديهم جميعًا هدفًا مشتركًا، تحسين مستواهم في اللغة البرتغالية والحصول على الإعتقاد.





تسهل لك *TECH* الوصول إلى الاختبار الخاص بك ويساعدك على تحقيقه. لا تفكر مليًا في الأمر واعتمد مستواك!



ما هي أسباب إهتمام طلابنا لإعتماد مستواهم؟

13% تعليمي



- ♦ استمرار الدراسات للغة
- ♦ تحسين المهارات اللغوية

25% أكاديمي



- ♦ الحصول على شهادة جامعية
- ♦ الوصول إلى دراسات الدكتوراه
- ♦ الوصول إلى ماجستير معتمد أو الدراسات العليا

50% العمل / المهني

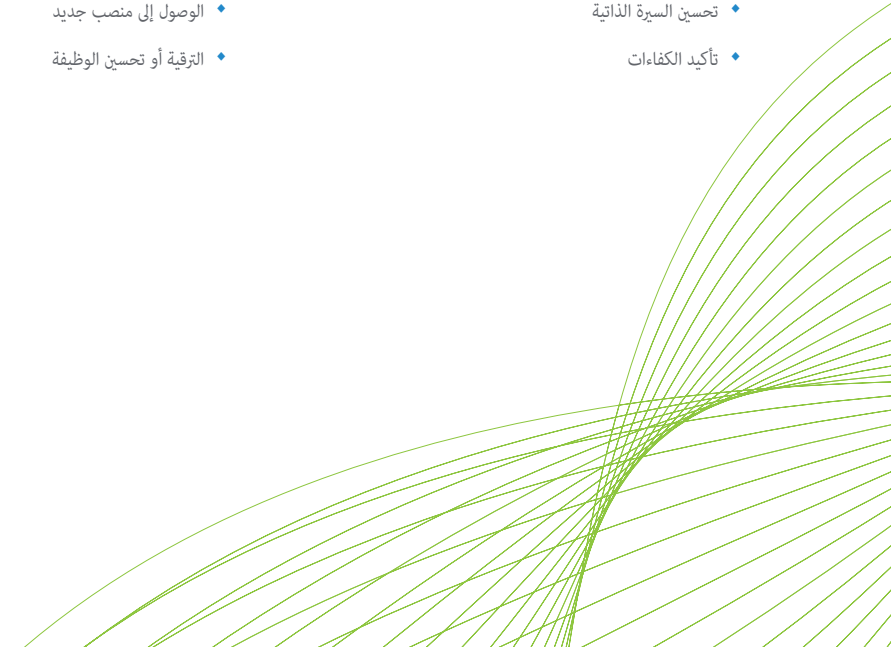


- ♦ الوصول إلى منصب جديد
- ♦ الترقية أو تحسين الوظيفة

12% شخصي



- ♦ تحسين السيرة الذاتية
- ♦ تأكيد الكفاءات



تمنحك *TECH* الدعم حتى تتمكن من إجراء الاختبار عبر الإنترنت، مع وضع جميع الوسائل تحت تصرفك حتى تتمكن من التركيز على إجراء الاختبار”



التقييم والشهادة

يمثل كل جزء من الامتحان 25% من الدرجة الإجمالية. لاجتياز كل جزء، سيكون من الضروري الحصول على درجة 6 على الأقل.

- ♦ للحصول على لائق عالمياً في الاختبار، يجب عليك اجتياز جميع الاختبارات والحصول على متوسط أعلى من 6
 - ♦ من أجل الحصول على العلامة العامة جيد في الامتحان، يجب عليك اجتياز جميع الاختبارات بعلامة أعلى من 6 والحصول على متوسط بين 7 و 8 و 9.
 - ♦ للحصول على الدرجة العالمية المتميزة في الامتحان، يجب عليك اجتياز جميع الاختبارات بدرجة أكبر من 6 والحصول على متوسط بين 9 و 10
 - ♦ يمكن فقط للأشخاص الذين حصلوا لائق/لائقة طلب شهادة كفاءة صادرة عن TECH - الجامعة التكنولوجية
- سيتم اعتبار المستوى محققاً إذا كانت الدرجة النهائية الإجمالية أكبر من أو تساوي 60% من إجمالي الدرجة الممكنة. لن يتم عمل متوسط إذا لم يتم الوصول إلى 60% على الأقل من الدرجة الممكنة في كل من المهارات التي تم تقييمها.
- سيتم إصدار الشهادات فقط إذا تم اجتياز المستوى.



للحصول على الشهادة، يجب الحصول على درجة تساوي أو تزيد عن
6 في كل قسم من الأقسام الأربعة للامتحان”



الإعتماد

بعد الانتهاء من الامتحان وبعد اجتيازه بنجاح، سيحصل الطالب على شهادة تقدير تُقر إعداداه وكفاءته في هذا المستوى وفقاً لمعايير الإطار المرجعي الموحد للغات (MCER).

تقدم لامتحانك عبر الإنترنت، مع معلم خبير سيرافكك طوال العملية.
تشجّع وإعتمد مستواك!





الجامعة
التكنولوجية

اختبار- مستوى A2 في اللغة البرتغالية*
النتائج التي تم الحصول عليها

النقاط	الكفاءات
5/3	الفهم الشفهي
5/4	الفهم الكتابي واستخدام اللغة
5/3,5	الإنتاج الكتابي
5/4,2	التعبير والتفاعل الشفهي
20/14.7	النتيجة النهائية

نوطاً يخضع الإطار الأوروبي المرجعي لآليات لغات MCER

_____ تاريخ الإصدار

_____ مكان الإصدار

_____ تاريخ الشهادة

_____ رقم بطاقة الهوية



أ.د. / د. Tere Guevara Navarro
رئيس الجامعة



الجامعة
التكنولوجية

تُقر هذه الوثيقة بأن
السيدة/ السيد/ _____،
قد اجتاز/اجتازت الاختبارات ذات الصلة بـ
اختبار- مستوى A2 في اللغة البرتغالية

وهو عبارة عن مؤهل ممنوح وفقاً لمعايير الإطار الأوروبي المرجعي الموحد للغات MCER
وقد تم الحصول عليه في تاريخ ____/____/____

نوطاً يخضع الإطار الأوروبي المرجعي لآليات لغات MCER

_____ تاريخ الإصدار

_____ مكان الإصدار

_____ تاريخ الشهادة

_____ رقم بطاقة الهوية



أ.د. / د. Tere Guevara Navarro
رئيس الجامعة

تصديق لاهائي أبوستيل. في حالة طلب الطالب الحصول على درجته العلمية الورقية وتصديق لاهائي أبوستيل، ستخضع مؤسسة TECH EDUCATION الخطوات المناسبة لكي يحصل عليها بتكلفة إضافية.



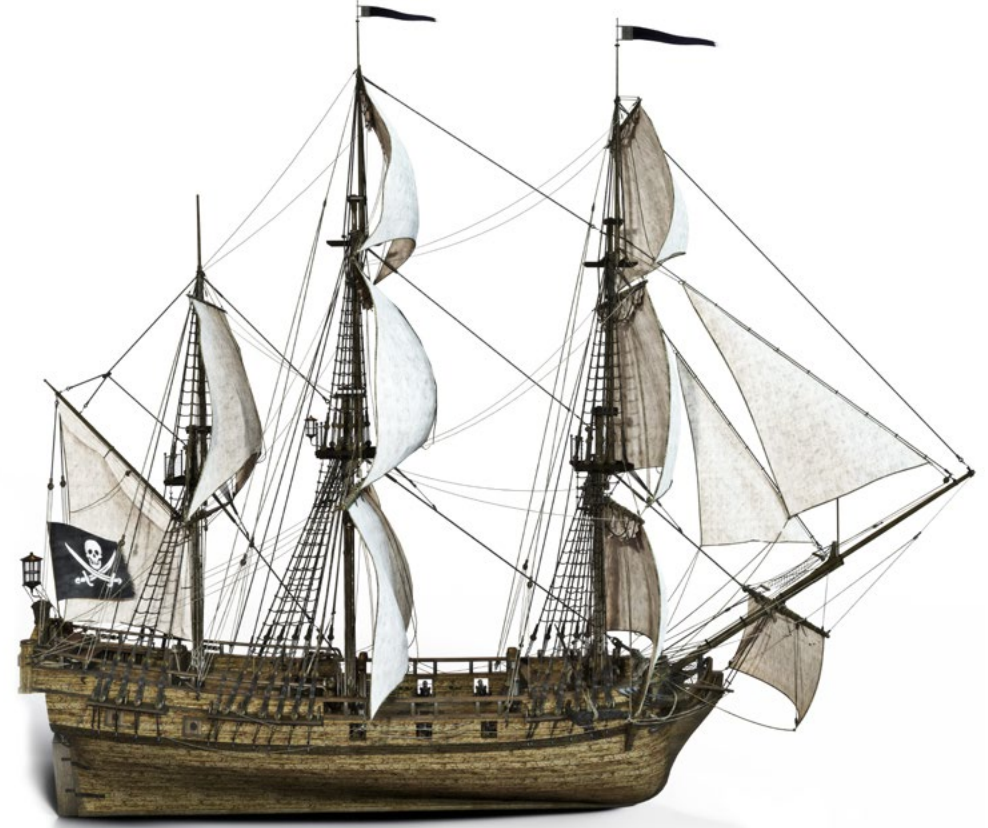
يمكن فقط للمرشحين الذين سجلوا خلال فترة التسجيل ويظهرون في القوائم الرسمية التقدم للامتحان.



يجب تقديم وثيقة هوية سارية المفعول أو جواز سفر أثناء الامتحان. لن يُسمح لأي شخص ليس لديه هوية بالدخول إلى الاختبار.



يمكن تكييف اختبارات اعتماد اللغة مع المرشحين ذوي الاحتياجات الخاصة. للقيام بذلك، يجب الإبلاغ عن نوع الإعاقة (حركية، بصرية، سمعية ، إلخ) ودرجة الإعاقة، المبررة حسب الأصول بتقرير طبي، في وقت إضفاء الطابع الرسمي على التسجيل. سيكون قبول الطلب مشروطاً بالإخطار المسبق الذي يتم من خلاله إبلاغ المركز وتوافر موارده.



الجامعة
التكنولوجية

tech



اختبار في اللغات

للمستوى A2 في اللغة البرتغالية

وفقاً للإطار الأوروبي المرجعي الموحد للغات المعروف بـ (MCER)

اختبار في اللغات

للمستوى A2 في اللغة البرتغالية وفقاً

للإطار الأوروبي المرجعي الموحد للغات

المعروف بـ (MCER)