

CEFR Экзамен по Немецкому языку Уровня А2





“

Мы подготовим вас к жизни в глобальном обществе, характеризующемся неудержимым расширением новых рынков, чрезвычайным культурным, социальным и языковым разнообразием, инновациями и технологиями как генераторами возможностей, непосредственностью и близостью, сотрудничеством и постоянными изменениями. Мы подготовим вас к интеграции в эту новую реальность благодаря отличному знанию языка”

tech технологический
университет



**CEFR Экзамен по
Немецкому языку
Уровня A2**

Веб-доступ: www.techtitute.com/ru/school-of-languages/language-certification-exam/language-certification-exam-a2-german

Оглавление

01

Добро пожаловать

стр. 4

02

Почему важно получить
сертификат уровня А2?

стр. 8

03

Методология и критерии
оценки экзаменов

стр. 12

04

Для кого предназначен
данный экзамен?

стр. 28

05

Оценка и аттестация

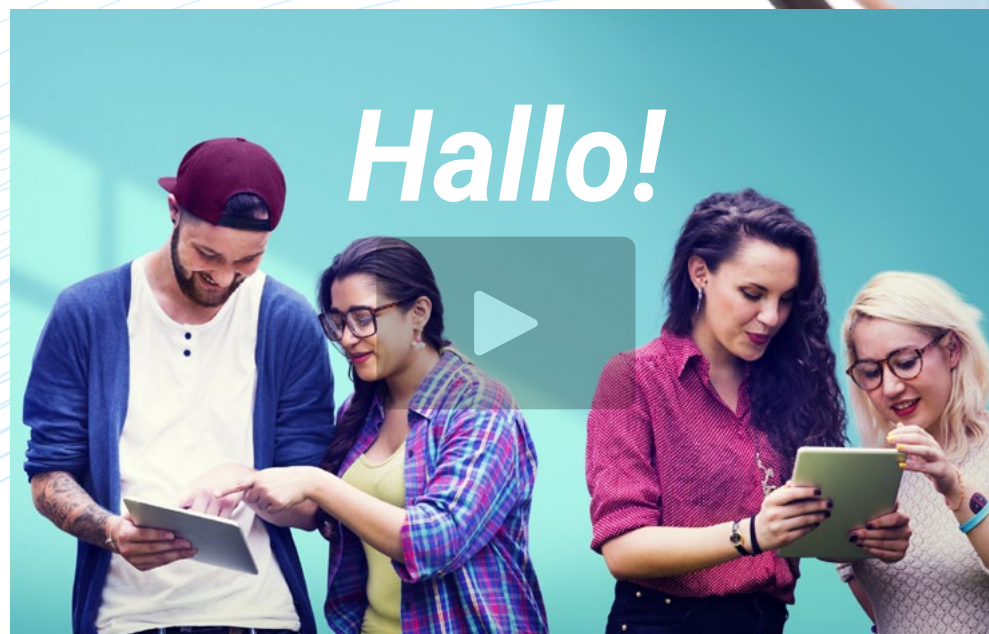
стр. 32

01

Добро пожаловать

Университетские языковые программы ТЕСН соответствуют CEFR, что является отличной мотивацией для всех желающих подтвердить свой уровень владения немецким языком. Это связано с тем, что CEFR является самым важным языковым стандартом в мире, который признается и высоко ценится всеми видами частных и государственных учреждений.

По этой причине аккредитационный экзамен по немецкому языку уровня A2 является лучшим вариантом для студентов, поскольку после сдачи экзамена студентам выдается сертификат, который будет признан во всех видах институциональных, академических или профессиональных процедур.



Видеопрезентация





“

Языковые сертификаты, адаптированные к стандартам CEFR, действительны во многих академических и профессиональных учреждениях и процедурах по всему миру”

Презентация

Современный мир связан через всевозможные социальные сети и средства коммуникации, которые облегчают контакт с друзьями, семьей или клиентами. В этом контексте владение и способность подтвердить свое знание такого мощного и полезного языка, как немецкий, имеет большое значение и может оказать положительное влияние на профессиональном уровне. По этой причине данный экзамен на уровень знания языка необходим всем, кто хочет получить сертификат, подтверждающий владение немецким языком на уровне A2.

Кроме того, это экзамен, который регулируется CEFR, системой, являющейся одним из самых важных методов признания языков в мире, а сертификат действителен во всех видах академических или профессиональных процессов.

Получите сертификат уровня владения немецким языком по CEFR, самой важной международной системе признания языков, и начните получать доступ к многочисленным карьерным возможностям.

Сдавайте экзамен, находясь в удобном месте и в любое время, с персональным наставником, который будет в вашем распоряжении.





“

Доказано, что изучение языков делает нас умнее. Нейронные связи мозга усиливаются в процессе изучения языка”

José Antonio Marina.
Философ, литератор и педагог.



Гибкое расписание и индивидуальный подход

Сдавайте экзамен из любой точки мира, онлайн, в удобное для вас время. Вы выбираете тот экзамен, который подходит именно вам.



Без стресса

Нервничаете из-за длинных очередей для регистрации на экзамен и сдачи различных тестов? Вы сможете зарегистрироваться онлайн и сдать экзамен с экзаменатором, который будет работать только с вами; без внешнего давления.



Без ожиданий

Получите свой сертификат в рекордно короткие сроки и в цифровом формате, чтобы всегда иметь его при себе.



02

Почему важно получить сертификат уровня A2?

Наличие международно признанного языкового сертификата, подобного тому, который предлагает TESH, - это отличная возможность для студентов. После прохождения этого университетского экзамена уровня A2 вы получаете сертификат, подтверждающий ваше знание немецкого языка в соответствии с CEFR. С этим сертификатом вы будете иметь право на трудоустройство, участие в институциональных или академических процессах, таких как стипендии или программы обмена.

Но он не только очень полезен в практических вопросах, таких как упомянутые выше, но и позволяет студенту продемонстрировать свою способность общаться на этом важном европейском языке, на котором говорят не только в Германии, но и в таких странах, как Австрия, Швейцария и Италия.





“

Немецкий язык на сегодняшний день является важным и распространенным языком. Получите сертификат и начните добиваться новых возможностей благодаря владению этим языком”

TECH Технологический университет

CEFR является единственной системой признания и аккредитации уровня учащегося. Хотя существуют и другие системы аттестации, они исходят от частных учреждений и, поэтому не являются действительными.

CEFR устанавливает единый критерий для определения различных уровней сложности курсов и квалификаций, которые признаются во всем Европейском Союзе.

TECH предлагает вам единственную интенсивную программу подготовки к устному экзамену, которая гарантирует, что вы получите сертификат на уровень владения языком, на 100% основанный на CEFR, единственной системе, признанной и принятой во всей Европе.

*Добавьте сертификат, выданный
TECH, в свое резюме и выделитесь
на профессиональном уровне.*

*Другие системы языковой сертификации
требуют от обучающегося периодического
продления аккредитации языкового уровня.
Сертификат CEFR от TECH обеспечивает
вам пожизненную аттестацию.*



“

CEFR является ведущим мировым стандартом языков. Подтвердите свой уровень владения немецким языком уровня A2 с помощью этого университетского экзамена TECH и ощутите немедленный личный прогресс”



03

Методология и критерии оценки экзаменов

Благодаря методу оценки ТЕСН студенты смогут укрепить свои знания немецкого языка и аккредитовать свой уровень владения данным языком в соответствии со строгой системой CEFR, которая является самой престижной на международном уровне и широко признана на государственном и частном уровне.





“

TECH соблюдает эти стандарты и создает свою методику экзамена, базирываясь на рекомендациях CEFR”

Какие навыки соответствуют уровню A2?

Уровень A2 отражает уровень, указанный в спецификации системы Общевропейские компетенции владения иностранным языком “Предпороговый уровень”, т.е. более продвинутый базовый уровень, чем A1. Именно на этом уровне находится большинство дескрипторов, раскрывающих социальные функции, например:

- ♦ Знать, как использовать обычные формы приветствия и как вежливо обращаться к другим людям
- ♦ Приветствовать людей, спрашивать как у них дела, и реагировать на новости
- ♦ Хорошо справляться с очень короткими социальными обменами
- ♦ Задавать и отвечать на вопросы о том, какая у вас работа и чем вы занимаетесь в свободное время
- ♦ Делать приглашения и отвечать на них
- ♦ Обсуждать, что нужно сделать, куда пойти и договориться о встрече; делать предложение и принять его
- ♦ Выполнять простые операции в магазинах, почтовых отделениях или банках
- ♦ Знать, как запросить простую туристическую информацию
- ♦ Пользоваться общественным транспортом (автобусами, поездами и такси)
- ♦ Запрашивать базовую информацию, спрашивать и объяснять, как добраться до места и купить билеты
- ♦ Просить и предоставлять повседневные товары и услуги





“

*Воспользуйтесь
преимуществами сертификата,
который вы можете получить
удобным и быстрым способом,
действительным во всем мире”*

“

Сдача этого экзамена доказывает, что вы способны естественно справиться с многочисленными коммуникативными ситуациями на немецком языке”

01

Понимать предложения и часто употребляемые выражения, относящиеся к областям, имеющим самое прямое отношение (например, основная информация о себе и своей семье, покупки, достопримечательности, профессии и т.д.)



02

Общаться при выполнении простых, повседневных задач, требующих только простого и прямого обмена информацией по знакомым или привычным вопросам

03

Описать в простых словах аспекты своей биографии и окружения, а также вопросы, связанные с вашими насущными потребностями

“

В TECH вы можете сдать экзамен из дома, с наставником и со 100% гарантией получения сертификата по системе CEFR”



Таблица самооценки уровня А2

На что способен пользователь такого уровня?

Понимать	Говорить	Писать
<p>Понимание речи на слух</p> <ul style="list-style-type: none">♦ Понимать предложения и наиболее распространенную лексику по темам, представляющим личный интерес (самая основная личная и семейная информация, покупки, место жительства, работа)♦ Улавливать главную мысль коротких, четких и простых сообщений и объявлений	<p>Устное общение</p> <ul style="list-style-type: none">♦ Общаться в рамках простых и повседневных задач, требующих простого и прямого обмена информацией о текущей деятельности и проблемах♦ Участвовать в очень коротких социальных диалогах, но обычно не настолько, чтобы поддерживать разговор самостоятельно	<p>Письменное изложение</p> <ul style="list-style-type: none">♦ Писать короткие, простые записки и сообщения, касающиеся ваших насущных потребностей♦ Писать очень простые письма личного характера, например, поблагодарить кого-то за что-то
<p>Понимание прочитанного</p> <ul style="list-style-type: none">♦ Читать очень короткие и простые для понимания тексты♦ Находить конкретную и предсказуемую информацию в простых, повседневных текстах, таких как рекламные проспекты, меню и расписания, и понимать короткие, простые личные письма	<p>Устное изложение</p> <ul style="list-style-type: none">♦ Пользоваться рядом выражений и фраз, чтобы описать в простых выражениях свою семью и других людей, условия своей жизни, образование и нынешнюю или предыдущую работу	<p><i>Сейчас самое время подтвердить свой уровень и, наконец, дополнить свое резюме сертификатом по немецкому языку. TECH облегчает вам эту задачу.</i></p>

Качественные аспекты использования разговорного языка для уровня А2

(В соответствии с CEFR)

Что вы ожидаете от этого уровня?

Словарный запас

- ♦ Использовать основные структуры предложений, состоящие из выражений, групп из нескольких слов и заученных формул, для передачи ограниченной информации в простых, повседневных ситуациях

Правильность

- ♦ Правильно использовать некоторые простые конструкции, хотя основные ошибки все еще могут допускаться

Беглость

- ♦ Добиться понимания с помощью очень кратких выражений, хотя паузы, первоначальное колебание и перефразирование могут быть очень заметны

Общение

- ♦ Отвечать на вопросы и реагировать на простые утверждения
- ♦ Указывать, когда вы понимаете разговор, но недостаточно, чтобы его поддерживать

Связность

- ♦ Быть способным связывать словосочетания с помощью простых союзов, таких как "и", "но" и "потому что"



Цели

01

Цели для понимания речи на слух

Кандидат может:

- ♦ Понимать на достаточном уровне, чтобы иметь возможность справиться с конкретными задачами, при условии, что слова произносятся четко и медленно
- ♦ Понимать фразы и выражения, относящиеся к сферам, имеющим первоочередное значение (например, самые основные сведения о личной и семейной жизни, покупки, место жительства, работа), при условии, что слова произносятся четко и медленно
- ♦ Определять о чем идет речь, если слова произносятся медленно и четко
- ♦ Улавливать основную идею коротких, четких и простых сообщений и высказываний
- ♦ Понимать простые инструкции о том, как добраться из одного места в другое, как пешком, так и на общественном транспорте
- ♦ Понимать и извлекать необходимую информацию из коротких записанных отрывков, касающихся повседневных, ожидаемых вопросов, произносимых медленно и четко





02

Цели для понимания прочитанного

Кандидат может:

- ♦ Понимать короткие, простые тексты по повседневным вопросам, если они содержат очень частую, повседневную или связанную с работой лексику
- ♦ Понимать короткие, простые тексты, содержащие часто употребляемую лексику, включая большую часть терминов на международном уровне
- ♦ Понимать основные типы часто используемых писем и факсов (бланки, приказы, письма-подтверждения и т.д.) на повседневные темы
- ♦ Понимать короткие и простые личные письма
- ♦ Находить конкретную и предсказуемую информацию в повседневных письменных материалах, таких как объявления, листовки или меню в ресторанах, списки и расписания
- ♦ Находить конкретную информацию в объявлениях и выделять нужную информацию (например, знать, как использовать "Желтые страницы" для поиска услуги или магазина)
- ♦ Понимать знаки и вывески, встречающиеся в общественных местах, таких как улицы, рестораны, вокзалы и рабочие места, например, указания направления к месту, инструкции и предупреждения об опасности
- ♦ Определять конкретную информацию в простых письменных материалах, таких как письма, каталоги и короткие газетные статьи, описывающие конкретные события

- ♦ Понимать нормы и правила, выраженные на простом уровне языка
- ♦ Понимать простые инструкции к часто используемому оборудованию, например, к телефону-автомату
- ♦ Определять основную идею телевизионных новостных репортажей о событиях, происшествиях и т.д. при наличии визуальной поддержки, дополняющей дискурс
- ♦ Знать, когда меняется тема в телевизионных новостях, и формировать представление об основном содержании

03

Цели для устного изложения

Кандидат может:

- ♦ Составить простое описание или представить людей, условия жизни или работы, повседневную деятельность, симпатии и антипатии в виде коротких фраз и простых предложений
- ♦ Рассказывать истории или описывать что-то посредством простых связных словосочетаний. Описывать повседневные моменты своего окружения, например, людей, места, опыт работы или учебы. Давать краткие и основные описания событий и мероприятий. Рассказывать о планах и встречах, обычаях, прошлой или привычной деятельности и личном опыте
- ♦ Пользоваться простым описательным языком для кратких высказываний о предметах и вещах, а также для сравнений. Объяснять, что вам нравится и не нравится



- ♦ Делать очень краткие, отрепетированные заявления предсказуемого, заученного содержания, понятные слушателям, которые готовы воспринимать информацию
- ♦ Делать короткие, отрепетированные сообщения на темы, имеющие значение в повседневной жизни, и кратко приводить причины и объяснения для выражения определенных мнений, планов и действий
- ♦ Решать ограниченный круг вопросов с немедленными и простыми ответами

04

Цели для письменного изложения

Кандидат может:

- ♦ Писать ряд простых фраз и предложений, связанных простыми соединительными элементами, такими как “и”, “но” и “потому что”
- ♦ Писать ряд простых фраз и предложений о своей семье, условиях жизни, учебе, нынешней или последней работе. Писать короткие, простые воображаемые биографии и простые стихи о людях



Особенности экзамена по немецкому языку уровня A2

1 Как проходит сертификация в ТЕСН?

- ♦ Содержание экзамена и критерии оценки будут соответствовать дескрипторам CEFR
- ♦ Никакие опубликованные экзаменационные задания или материалы использоваться не будут
- ♦ Четыре навыка (говорение, аудирование, чтение и письмо) будут проверяться вместе или по отдельности. Также могут быть включены задания на использование языка
- ♦ Все задания экзамена, за исключением заданий на использование языка, будут приближены к заданиям по примерам из реальной жизни, а текстовые материалы будут реальными, насколько это возможно, и будут зависеть от уровня экзамена

2 Продолжительность экзамена

- ♦ Продолжительность экзамена, независимо от уровня, должна составлять не менее 120 минут и не более 165 минут



3 Как осуществляется экзамен?

- Части экзамена по аудированию, чтению и письму проводятся с помощью компьютера
- Письменные и устные части экзамена, по возможности, будут оцениваться двумя экзаменаторами в соответствии с установленными процедурами
- Часть экзамена по говорению будет состоять из интервью, вопросы которого будут соответствовать целям и параметрам оценки, установленным CEFR

Для получения оценки ЗАЧЕТ необходимо набрать хотя бы 1 балл из 6 в каждой части экзамена.

Если вы не пройдете экзамен на проверку всех частей, вы не получите сертификат своего уровня, но мы предоставим вам подробный отчет о ваших навыках по каждой части экзамена и компетенции.

4 Каковы критерии оценки?

Что касается оценки, ТЕСН, следуя рекомендациям, использует следующие критерии:



Кандидаты, получившие хотя бы 60% в каждой из 4 частей экзамена, считаются сдавшими экзамен. На основании общего балла выставляется оценка, которая будет указана в сертификате, выдаваемом ТЕСН, в соответствии со следующей шкалой:



В случае, если кандидат не сдал ни одну из 4 частей экзамена, ему/ей придется сдавать весь экзамен заново.

Особенности экзамена по немецкому языку уровня A2

Ниже приведена таблица с указанием разделов, характеристик и продолжительности различных частей экзамена.

Продолжительность	Разделы			Указания
	Навыки	Время		
A2 120 - 165 минут	Говорение	Монолог и ответы на вопросы	10 - 15 минут	Инструкции на родном языке
	Аудирование	Короткие аудио, монологи и диалоги	30 - 40 минут	
	Письмо	Разнообразные письменные задания; может включать в себя задания по использованию языка	40 - 50 минут	
	Чтение	Различные виды заданий по пониманию прочитанного	40 - 60 минут	



Зная содержание экзамена до его сдачи, вам будет легче подготовиться оптимальным образом”

Структура экзамена ТЕСН уровня А2

Состоит из 4 частей:

Аудирование, Говорение, Чтение и Письмо

Общая продолжительность экзамена составляет от 90 до 165 минут, при этом первые три части проходят одна за другой (1-я - аудирование, 2-я - письмо, 3-я - чтение). Между первыми тремя частями и 4-й частью (Говорение) должно пройти не менее 20 минут перерыва. Они могут быть сданы в тот же день или в другой день, с максимальным ограничением в 7 дней после сдачи другого блока.

Аудирование (Продолжительность: 30 - 40 минут)

Аудирование состоит из 3 упражнений, каждое из которых основано на аудиозаписи, которая может быть монологом или разговором между двумя или более людьми. Упражнения включают: множественный выбор, завершение предложения, заполнение диаграмм, графиков или схем, а также краткий ответ в одном или двух предложениях.

Чтение (Продолжительность: 40 - 60 минут)

Он состоит из 40 вопросов, сгруппированных в 3 раздела. Каждый текст состоит из страниц, и по нему задается несколько вопросов. Тексты представляют собой реальные выдержки из книг, научных статей, газет и научных журналов. Типы вопросов, как и в разговорной части, разнообразны: множественный выбор, заполнение таблиц, графиков или диаграмм, нахождение информации в тексте, мнение и т.д.

Письмо (Продолжительность: 40 - 50 минут)

Эта часть состоит из двух заданий: эссе из 30-40 слов и другое из 40-50 слов. В качестве эссе объемом 30-40 слов обычно запрашивается краткий отчет об информации, предоставленной экзаменуемому в любом формате (текст, график, таблица или диаграмма).

Обычно часть информации представляется очень кратко (пара строк), затем следует утверждение о ней, после чего экзаменуемого просят объяснить, согласен он/она с этим утверждением или нет, кратко изложив необходимые аргументы. Второе задание составляет две трети от оценки за письменную работу, а первое - одну треть.

Говорение (Продолжительность: 10 - 15 минут)

В этой последней части вам предстоит разговор с экзаменатором, который может происходить в реальной жизни. Делится на две подчасти. В первой части даются ответы на личные, семейные и/или бытовые вопросы. Во второй части экзаменуемый говорит на определенную тему, указанную экзаменатором.

В этой части оценивается способность производить связную и упорядоченную речь. В третьей, заключительной части, экзаменатор и экзаменуемый проводят беседу на определенную тему, где оцениваются навыки устного взаимодействия и ведения дискуссии. Вся устная часть экзамена записывается для последующего анализа.

Разделы

Продолжительность	Навыки	Примечания	Пункты	Задания	Время	Инструкции
A2 120 - 165 минут	Говорение	Монолог и ответы на вопросы. Устная часть записывается	-	Минимум 2	10 - 15 минут	Инструкции на родном языке
	Аудирование	Аудиозаписи в виде коротких диалогов или монологов, связанных с темами выбранного уровня	В одном задании минимум 5 пунктов и максимум 10. Всего минимум 15 пунктов, рекомендовано 20	Минимум 2, максимум 4. Дихотомические задания не принимаются	30 - 40 минут	
	Письмо	Различные виды письменных заданий	Минимум 30 слов, максимум 80	Минимум 2 задания	40 - 50 минут	
	Чтение	Различные задания на понимание прочитанного, включающие минимум 500 и максимум 800 слов	В одном упражнении минимум 5 пунктов и максимум 10. Всего минимум 15 пунктов, рекомендовано 20	Минимум 2, максимум 4. Дихотомические задания не принимаются	40 - 60 минут	

04

Для кого предназначен данный экзамен?

Кандидатами на языковой экзамен уровня А2 могут быть члены университетского сообщества, а также граждане или иностранцы (старше 16 лет), желающие подтвердить свой уровень языковой компетенции для академических, образовательных, профессиональных или личных целей.

Хотя интересы и мотивы наших студентов различны, всех их объединяет общая цель: повысить и сертифицировать свой уровень владения немецкому языком.





“

TECH помогает вам сдать экзамен. Не продолжайте откладывать то, что можете сделать сегодня. Пройдите сертификацию на уровень владения немецким языком!”

В чем заинтересованность студентов в подтверждении своего уровня?



Академическая 25%

- ♦ Доступ к университетской квалификации
- ♦ Доступ к обучению в докторантуре
- ♦ Доступ к обучению в магистратуре или последипломным программам



Образовательная 13%

- ♦ Продолжение изучения языков
- ♦ Совершенствование языковых навыков



Личная 12%

- ♦ Улучшение резюме
- ♦ Подтверждение компетенций



Профессиональная 50%

- ♦ Получение новой должности
- ♦ Продвижение по службе или
- ♦ улучшение работы





“

TECH помогает вам сдать экзамен в онлайн-формате, предоставляя в ваше распоряжение все средства, чтобы вы могли сосредоточиться на его сдаче”

05

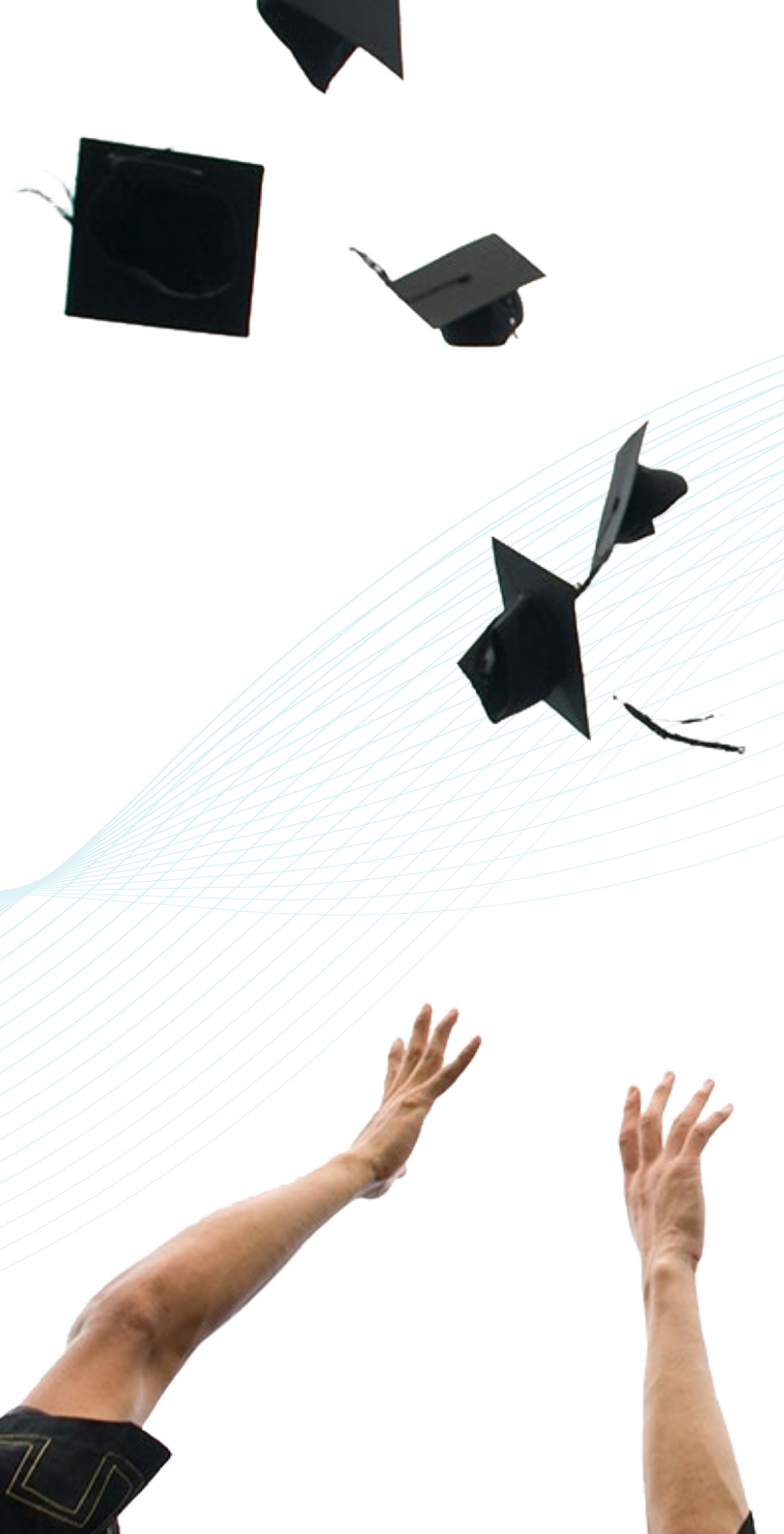
Оценка и аттестация

Каждая часть экзамена составляет 25% от общей оценки. Для сдачи каждой части экзамена требуется оценка, не ниже 6 баллов.

- ♦ Чтобы получить общий проходной балл на экзамене, необходимо сдать все части экзамена и получить средний балл более 6
- ♦ Чтобы получить на экзамене общую оценку 5-6, необходимо сдать все части экзамена с оценкой выше 6 и получить среднее значение между 7, 8 и 9
- ♦ Чтобы получить на экзамене общую оценку 7-8, необходимо сдать все части экзамена с оценкой выше 6 и получить среднее значение между 9 и 10
- ♦ Только те лица, которые получили оценку ЗАЧЕТ, смогут претендовать на сертификат о владении немецким языком, выданный ТЕСН Технологическим университетом

Уровень будет считаться пройденным, если итоговая суммарная оценка выше или равна 60% от общего возможного балла. Средний балл не будет засчитан, если по каждому из оцениваемых навыков набрано менее 60% от возможного балла.

Сертификаты выдаются только в том случае, если уровень достигнут.





“

Для получения сертификата необходимо набрать 6 или более баллов по каждому из 4 разделов экзамена”

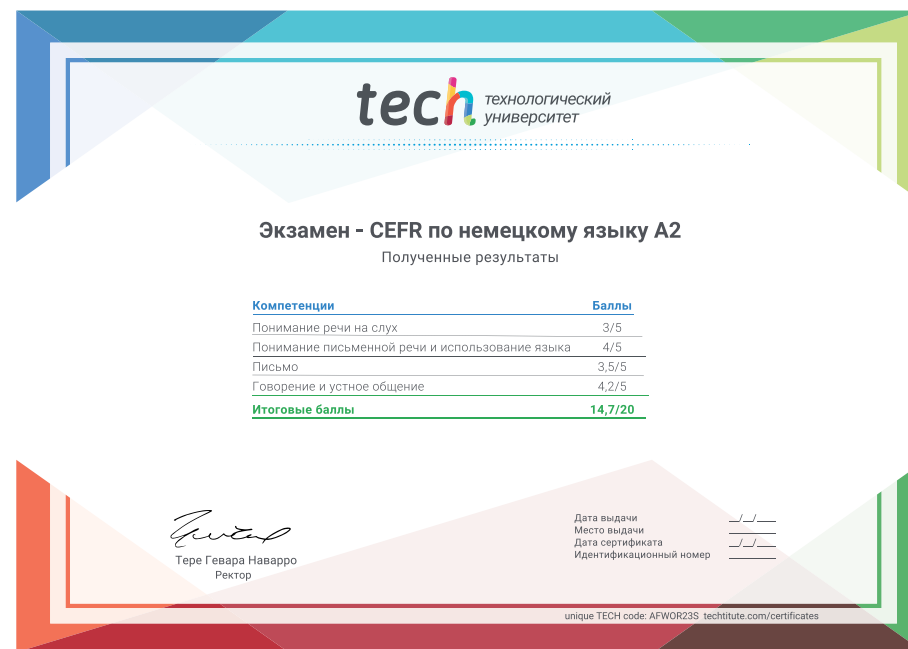
“

Сдавайте экзамен онлайн, с экспертом-наставником, который будет сопровождать вас на протяжении всего процесса. Только вперед и подтвердите свой уровень языка!”



Сертификация

После успешной сдачи экзамена студент получит сертификат, который гарантирует его подготовку и компетентность по уровню системы CEFR.



*Гаагский апостиль. В случае, если студент потребует, чтобы на его диплом в бумажном формате был проставлен Гаагский апостиль, центр предпримет необходимые шаги для его получения за дополнительную плату.

Правила для прохождения экзамена




К экзамену допускаются только те кандидаты, которые зарегистрировались в период регистрации и внесены в официальные списки.



На экзамене обязательно предъявление действительного удостоверения личности или паспорта. Ни один человек без удостоверения личности не будет допущен к экзамену.



Языковые экзамены могут быть адаптированы для кандидатов с ограниченными возможностями. Для этого кандидаты должны сообщить университету во время регистрации о: типе инвалидности (двигательная, зрительная, слуховая и т.д.) и ее степени, должным образом обосновав это медицинским заключением. Принятие заявки будет зависеть от предварительного уведомления центра и наличия у него ресурсов.



tech технологический
университет



CEFR Экзамен по
Немецкому языку
Уровня А2

CEFR Экзамен по
Немецкому языку
Уровня А2