

اختبار في اللغات
للمستوى A2 في اللغة الإنجليزية وفقًا
للإطار الأوروبي المرجعي الموحد للغات
المعروف بـ (MCER)



نحن نعدك لمجتمع عالمي يتميز بالتوسع الذي لا يمكن وقفه للأسواق الجديدة، والتنوع الثقافي والاجتماعي واللغوي الاستثنائي، والابتكار والتكنولوجيا كمولدات للفرص والفورية والتقارب والتعاون والتغيير المستمر. نحن نعدك للاندماج في هذا الواقع الجديد، بفضل القيادة اللغوية الممتازة”



الجامعة
التكنولوجية
tech



اختبار في اللغات
للمستوى **A2 في اللغة الإنجليزية**
وفقاً للإطار الأوروبي المرجعي الموحد للغات المعروف بـ (MCER)

رابط الدخول إلى الموقع الإلكتروني: www.techtute.com/ae/school-of-language/language-certification-exam/language-certification-exam-a2-english

الفهرس

01

كلمة الترحيب

صفحة 4

02

هل من المهم الحصول على شهادة اعتماد المستوى
A2؟

صفحة 8

03

منهجية ومعايير تقييم الامتحان

صفحة 12

04

من يمكنه إجراء الامتحان؟

صفحة 28

05

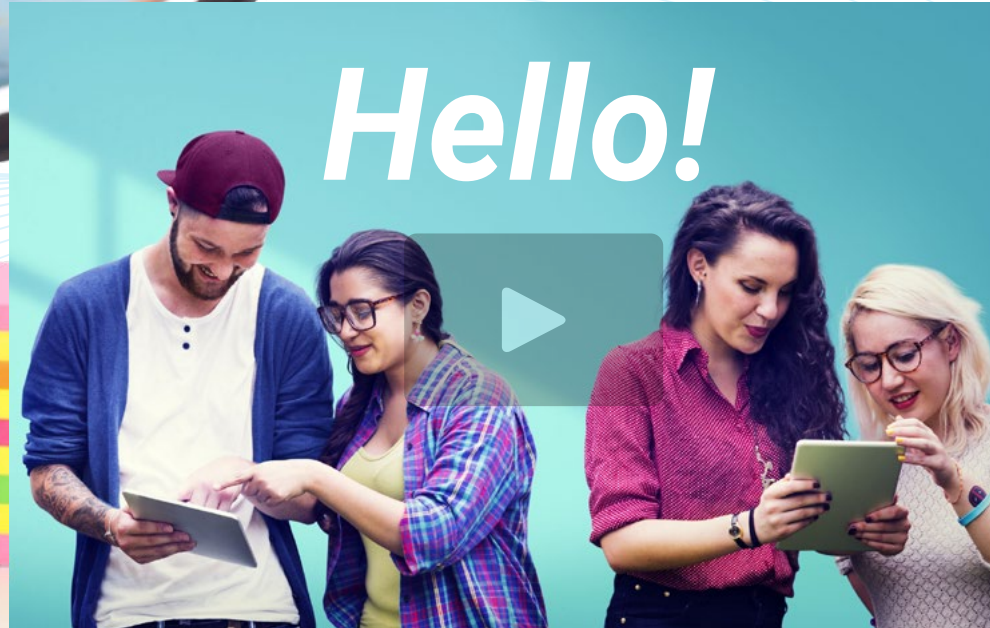
التقييم والشهادة

صفحة 32

01

كلمة الترحيب

لقد أعدت TECH امتحاناً جامعياً للمستوى A2 في اللغة الإنجليزية لجميع المرشحين الذين يرغبون في الحصول على شهادة سريعة وفعالة، ويسعون إلى تعزيز وتحسين المهارات اللغوية في سيرتهم الذاتية. بالإضافة إلى ذلك، تعد اللغة الإنجليزية هي أفضل لغة يمكن المراهنة عليها في المستقبل، حيث يتحدث بها ما يقرب من 1.3 مليار شخص حول العالم.



فيديو دعائي

معدل البطالة في المملكة المتحدة والولايات المتحدة منخفض، لذا فإن هذه
الشهادة الجامعية من المستوى A2 ستفتح الأبواب أمام العديد من عروض
العمل في البلدان الناجحة”



المقدمة

اللغة الإنجليزية هي بالفعل مطلب أساسي للغالبية العظمى من عروض العمل. اجتياز الاختبار الجامعي للمستوى هذا لتعزيز سيرتك الذاتية بطريقة بسيطة ومباشرة.

إن اعتماد المعرفة والمهارات اللغوية في المستوى A2 في اللغة الإنجليزية يعني الحصول على ميزة تنافسية مهمة، أكبر من تلك التي يتمتع بها العديد من المرشحين الآخرين الذين لم يشهدوا مستوى لغتهم من خلال اختبار جامعي. بالإضافة إلى ذلك، فإن الدافع المهني الذي يعنيه الحصول على هذه الشهادة أمر بالغ الأهمية أيضًا لإنشاء شبكات الإنترنت في أي مجال، نظرًا لأن اللغة الإنجليزية هي اللغة بامتياز في أي بيئة دولية.

ستتمتع بمرونة كبيرة في اختيار الوقت الذي ستقدم فيه الاختبار.



ثبَّتَ أن تعلم اللغات يجعلك أكثر ذكاءً. يتم تقوية الشبكات العصبية للدماغ نتيجة لتعلم اللغات”

José Antonio Marina
فيلسوف وكاتب ومعلم.



بدون أي إنتظار

احصل على شهادتك في وقت قياسي وبصيغة رقمية حتى تتمكن من حملها معك دائماً.



بعيدا عن التوتر

هل يجعلك الانتظار والوقوف في طوابير طويلة متوترا للتسجيل للامتحان وإجراء الاختبارات المختلفة؟ يمكنك التسجيل عبر الإنترنت وإجراء الاختبار مع ممتحن فقط من أجلك، دون ضغط خارجي.



مرنة ومصممة خصيصاً لك

تقدم للاختبار أينما كنت، 100% عبر الإنترنت، في الوقت الذي تقررته. أنت تختار الاختبار الذي يناسبك.

هل من المهم الحصول على شهادة اعتماد المستوى A2؟

يضمن الاختبار الجامعي للمستوى A2 في اللغة الإنجليزية أن يكون للمرشح معرفة موحدة بالمهارات الأساسية للغة، وهذا هو السبب في أنه خيار مفضل لأولئك الذين لا يرغبون في استثمار الساعات والجهود التي تبذلها المستويات الأخرى مثل B2 يتطلب.

بالإضافة إلى ذلك، فإن المنهجية والممارسة متشابهة بين مستويات الامتحان المختلفة، لذا فإن معرفتهم مسبقاً تجعل من السهل الانتقال إلى مستويات أعلى في المستقبل. لن يؤدي الحصول على مستوى A2 في اللغة الإنجليزية إلى فتح الأبواب أمامك لوظائف متعددة فحسب، بل سيسمح لك بالازدهار فيها ببطء.

هل من المهم الحصول على شهادة اعتماد المستوى A2؟ | 9 tech



ستكون إضافة هذه الشهادة الجامعية إلى سيرتك الذاتية خطوة حاسمة في حياتك المهنية،
مع تداعيات إيجابية على المدى الطويل والقصير”



جامعة TECH التكنولوجية

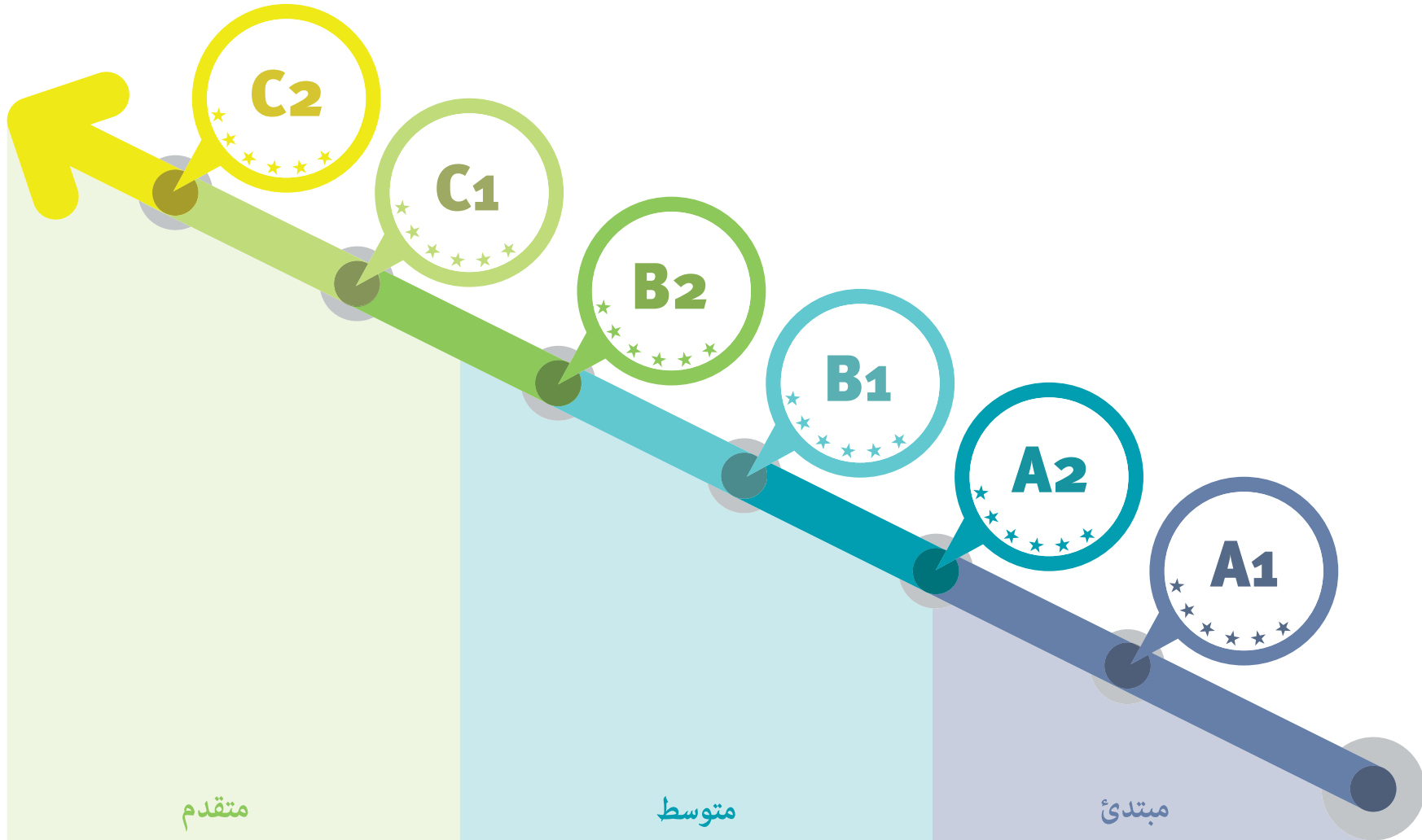
يحدد الإطار الأوروبي المرجعي الموحد للغات سلسلة من المعايير الخاصة به لتقييم مستوى الطالب في لغة معينة. على الرغم من وجود أنظمة اعتماد أخرى، إلا أنها تأتي من مؤسسات خاصة، وبالتالي ليس لها أي صلاحية. تقدم TECH الفرصة لإجراء اختبار فريد، حيث يحصل الطالب على درجة جامعية تعتمد كليًا على MCER، وهو النظام الوحيد المعترف به والمقبول في جميع أنحاء أوروبا.

تم إنشاء هذا الاختبار الجامعي بناءً على إرشادات MCER، والتي تضمن جودته وتأييده في أي بيئة دولية.

ستتيح لك شهادة اللغة الإنجليزية في المستوى A2 الوصول إلى عروض عمل أفضل أو حتى الاستمرار في النمو مهنيًا في عملك.



ستحصل على دعم الممتحن الشخصي في جميع الأوقات، والذي سيوضح أي أسئلة قد تكون لديك حول عملية الاختبار”



منهجية ومعايير تقييم الامتحان

تضمن المنهجية التي تستخدمها TECH، بناءً على المعايير الموضوعية وفقاً للإطار الأوروبي المرجعي الموحد للغات، عملية فحص كامل وشاملة، حيث سيظهر المرشح مهاراته اللغوية بشكل كامل. وبالتالي، سيتم إجراء الاختبار في 4 مجموعات (الاستماع والتحدث والقراءة والكتابة)، حيث سيتم تقييم الفهم الشفوي والكتابي، بالإضافة إلى مهارات الكتابة والتعبير للمرشح.



ستكون قادرًا على استشارة ممتحنك الشخصي بشأن أي إزعاج أو شك بشأن إجراء الاختبار، والحصول على مساعدة مخصصة لمصالحك”



ما هو المستوى A2؟

يعكس المستوى A2 المستوى المشار إليه في مواصفات "النظام الأساسي" وفقًا لـ MCER، أي مستوى أساسي أكثر تقدمًا من A1. في هذا المستوى يتم العثور على معظم الواصفات التي تعرض الوظائف الاجتماعية، مثل:

- ◆ معرفة كيفية استخدام الطرق المعتادة في التحيمة ومخاطبة الآخرين بأدب
- ◆ الترحيب بالناس والسؤال عن حالهم وقادر على الرد على الأخبار
- ◆ الإنغماس بشكل جيد في التبادلات الاجتماعية القصيرة جدًا
- ◆ معرفة كيفية طرح الأسئلة والإجابة عليها حول ما تفعله في العمل وفي أوقات فراغك
- ◆ معرفة كيفية توجيه دعوة والإستجابة لها
- ◆ مناقشة ما يجب القيام به، وأين تذهب، وتحديد موعد؛ والقدرة على تقديم عرض وقبوله
- ◆ القدرة على إجراء معاملات بسيطة في المتاجر ومكاتب البريد أو البنوك
- ◆ معرفة كيفية الحصول على معلومات بسيطة عن السفر
- ◆ استخدام وسائل النقل العام (الحافلات والقطارات وسيارات الأجرة)
- ◆ السؤال عن المعلومات الأساسية، وشرح كيفية الوصول إلى مكان وشراء التذاكر
- ◆ السؤال عن السلع والخدمات اليومية وتقديمها



استفد من شهادة جامعية يمكنك الحصول عليها بطريقة مريحة ورشيق،
صالحة في جميع أنحاء العالم”



01

القدرة على فهم العبارات والتعبيرات المستخدمة بشكل متكرر والمتعلقة بمجالات الخبرة ذات الصلة بشكل خاص به (معلومات أساسية عن نفسه وعائلته، والتسوق، وأماكن الاهتمام، والمهن، وما إلى ذلك)



بعد اعتمادها من قبل *MCER*، ستخدمك هذه الشهادة على مستوى الجامعة في العديد من المناسبات الدولية”



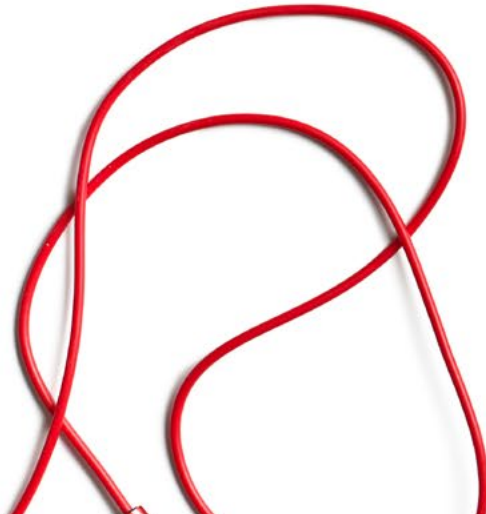
03

وصف بعبارات بسيطة جوانب ماضيهم وبيئتهم، بالإضافة إلى القضايا المتعلقة باحتياجاتهم الفورية

02

معرفة كيفية التواصل عند القيام بمهام بسيطة ويومية لا تتطلب أكثر من مجرد تبادل بسيط ومباشر للمعلومات حول الأمور التي يعرفها أو يعتاد عليها.

في TECH، يمكنك إجراء الاختبار الرسمي من المنزل، مع معلم خاص لك ومع كل الضمانات لشهادة MCER بنسبة 100%



مخطط التقييم الذاتي للمستوى A2

ما الذي يمكن لشخص أن يفعله بهذا المستوى؟

الكتابة	التحدث	الفهم
<h3>التعبير الكتابي</h3> <ul style="list-style-type: none"> ◆ كتابة ملاحظات ورسائل قصيرة وبسيطة حول احتياجاتك الفورية. ◆ كتابة رسائل شخصية بسيطة للغاية؛ على سبيل المثال، شكر شخص ما على شيء ما.. 	<h3>التفاعل الشفوي</h3> <ul style="list-style-type: none"> ◆ القيام بتوصيل المهام البسيطة والمعتادة التي تتطلب تبادلًا بسيطًا ومباشرًا للمعلومات حول الأنشطة والأمر اليومية ◆ الانخراط في تبادلات اجتماعية قصيرة جدًا، على الرغم من أنك عادة لا تستطيع فهم ما يكفي لإبقاء المحادثة مستمرة بمفردك <h3>التعبير الشفهي</h3> <ul style="list-style-type: none"> ◆ استخدام سلسلة من التعبيرات والعبارات لوصف بعبارات بسيطة أسرهم والأشخاص الآخرين وظروفهم المعيشية وخلفيتهم التعليمية ووظيفتهم الحالية أو الأخيرة 	<h3>الاستيعاب السمعي</h3> <ul style="list-style-type: none"> ◆ فهم العبارات والمفردات الأكثر شيوعًا حول الموضوعات ذات الاهتمام الشخصي (المعلومات الشخصية والعائلية الأساسية جدًا، والتسوق، ومكان الإقامة، والعمل). ◆ فهم الفكرة الرئيسية للإشعارات والرسائل القصيرة والواضحة والبسيطة. <h3>الفهم القرائي</h3> <ul style="list-style-type: none"> ◆ قراءة نصوصًا قصيرة جدًا وبسيطة ◆ العثور على معلومات محددة ويمكن التنبؤ بها في كتابة يومية بسيطة، مثل الإعلانات والكتيبات والقوائم والجدول، وفهم الرسائل الشخصية القصيرة والبسيطة

من خلال اختبار محدد ومنهجي وشامل، ستظهر جميع مهاراتك في المستوى A2 في اللغة الإنجليزية.

الجوانب النوعية لاستخدام اللغة المتحدثة للمستوى A2 (وفقاً للإطار المرجعي الأوروبي الموحد للغات)

التغطية

- ♦ استخدام الهياكل المكونة من الجمل الأساسية مع التعبيرات ومجموعات من بضع كلمات وصيغ محفوظة، من أجل توصيل معلومات محدودة في المواقف البسيطة واليومية

التفاعل

- ♦ الإجابة عن الأسئلة وعن العبارات بسيطة
- ♦ الإشارة إلى متى تفهم محادثة، لكن بالكاد فهم ما يكفي لإجراء محادثة بنفسك

التصحيح

- ♦ استخدام بعض الهياكل البسيطة بشكل صحيح، لكن هناك أخطاء أساسية لا تزال تحدث بشكل متكرر.

الاتساق

- ♦ ربط مجموعات الكلمات بوصلات بسيطة مثل "و" و"لكن" و"بسبب"

الطلاقة

- ♦ اجعل نفسك مفهوماً بتعبيرات موجزة للغاية، على الرغم من أن فترات التوقف والشكوك الأولية وإعادة الصياغة واضحة جداً



الأهداف

أهداف الاستماع والاستيعاب

المترشح قادر على:

- ◆ فهم ما يكفي لتكون قادرًا على التعامل مع احتياجات معينة، طالما أن الخطاب يتم التعبير عنه بوضوح وببطء
- ◆ فهم العبارات والتعبيرات المتعلقة بالمجالات ذات الأولوية المباشرة (على سبيل المثال، المعلومات الشخصية والعائلية الأساسية للغاية، والتسوق، ومكان الإقامة، والعمل) طالما يتم التعبير عن الكلام بوضوح وببطء
- ◆ تحديد الموضوع الذي تتم مناقشته بشكل عام، طالما أنه يتم ببطء وبشكل واضح
- ◆ فهم الفكرة الرئيسية للرسائل والبيانات القصيرة الواضحة والبسيطة
- ◆ فهم التعليقات البسيطة حول كيفية الانتقال من مكان إلى آخر، سيرًا على الأقدام أو بوسائل النقل العام
- ◆ فهم واستخراج المعلومات الأساسية من المقاطع القصيرة المسجلة التي تتناول الأمور اليومية التي يمكن التنبؤ بها، والتي يتم تسليمها ببطء ووضوح

01



أهداف الفهم القرائي

المترشح قادر على:

- ◆ فهم النصوص القصيرة والبسيطة حول الأمور اليومية إذا كانت تحتوي على مفردات متكررة جداً ويومية، أو تتعلق بالعمل
- ◆ فهم النصوص القصيرة والبسيطة التي تحتوي على مفردات متكررة جداً، بما في ذلك جزء كبير من مصطلحات المفردات المشتركة دولياً
- ◆ فهم الأنواع الأساسية للرسائل والفاكسات شائعة الاستخدام (النماذج والأوامر وخطابات التأكيد وما إلى ذلك) في الموضوعات اليومية
- ◆ فهم الرسائل الشخصية القصيرة والبسيطة
- ◆ البحث عن معلومات محددة ويمكن التنبؤ بها في المواد المكتوبة اليومية، مثل الإعلانات والكتيبات وقوائم أو خطابات المطاعم والقوائم والجداول
- ◆ تحديد موقع معلومات محددة في القوائم واعزل المعلومات المطلوبة (على سبيل المثال، أنت تعرف كيفية استخدام "الصفحات الصفراء" للبحث عن خدمة أو شركة)
- ◆ فهم اللافتات واللافتات الموجودة في الأماكن العامة، مثل الشوارع والمطاعم ومحطات السكك الحديدية وأماكن العمل؛ على سبيل المثال: الاتجاهات إلى مكان، والتعليمات والتحذيرات من الخطر
- ◆ تحديد معلومات معينة في مادة مكتوبة بسيطة، مثل الرسائل والكتالوجات والمقالات الصحفية القصيرة التي تصف أحداثاً معينة
- ◆ فهم القواعد التي يتم التعبير عنها على مستوى لغوي بسيط
- ◆ فهم التعليمات البسيطة الخاصة بالأجهزة المستخدمة بكثرة، مثل الهاتف العمومي
- ◆ تحديد الفكرة الرئيسية للتقارير الإخبارية التلفزيونية، والحوادث، وما إلى ذلك، عندما يكون هناك دعم مرئي يكمل الخطاب
- ◆ معرفة متى قاموا بتغيير الموضوع في الأخبار التلفزيونية والحصول على فكرة عن المحتوى الرئيسي



أهداف الإنتاج الشفهي

المترشح قادر على:

- ♦ وضع وصفاً بسيطاً أو تقديم لأشخاص، وظروف المعيشة أو العمل، والأنشطة اليومية، وما يعجبهم وما يكرهون، في قائمة قصيرة من العبارات والجمل البسيطة
- ♦ القيام برواية القصص أو وصف شيئاً ما من خلال قائمة بسيطة من العناصر. وصف الجوانب اليومية لبيئتهم؛ على سبيل المثال، الأشخاص أو الأماكن أو تجربة العمل أو الدراسة
- ♦ وضع وصفاً موجزاً وأساسياً للأحداث والأنشطة. وصف الخطط والمواعيد والعادات والأنشطة المعتادة أو الماضية والتجارب الشخصية
- ♦ استخدام لغة وصفية بسيطة لعمل بيانات موجزة حول الأشياء والممتلكات وإجراء المقارنات. شرح إبداعات الإعجاب وعدم الإعجاب بشأن شيء ما
- ♦ تقديم عبارات مختصرة ومدرب عليها حول المحتوى الذي يمكن التنبؤ به والمتعلم والذي يمكن فهمه للمستمعين الراغبين في التركيز
- ♦ تقديم عروض تقديمية موجزة ومدرب عليها حول موضوعات ذات أهمية في الحياة اليومية وقدم بإيجاز أسباباً وتفسيرات للتعبير عن آراء وخطط وإجراءات معينة
- ♦ الاستجابة لعدد محدود من الأسئلة بإجابات فورية وبسيطة

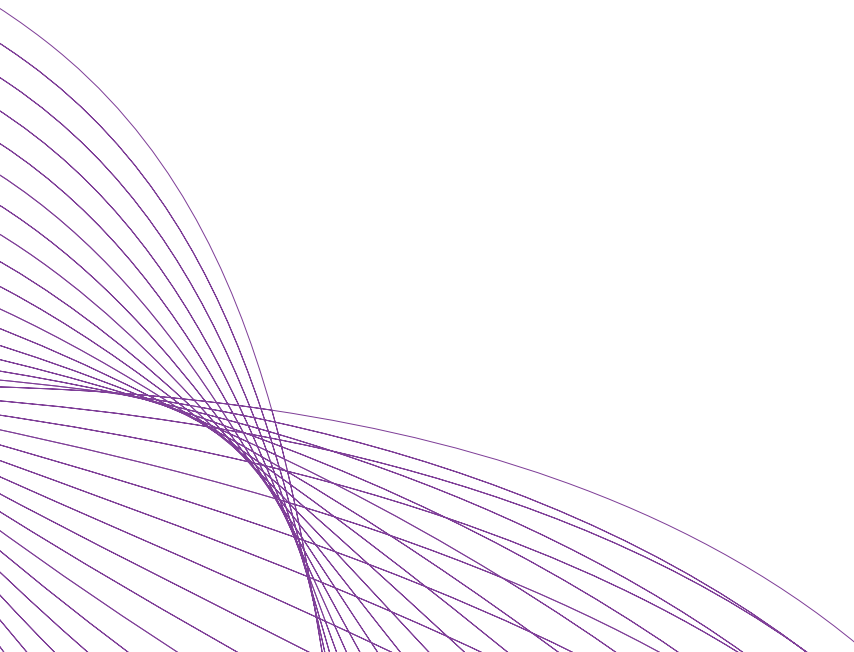
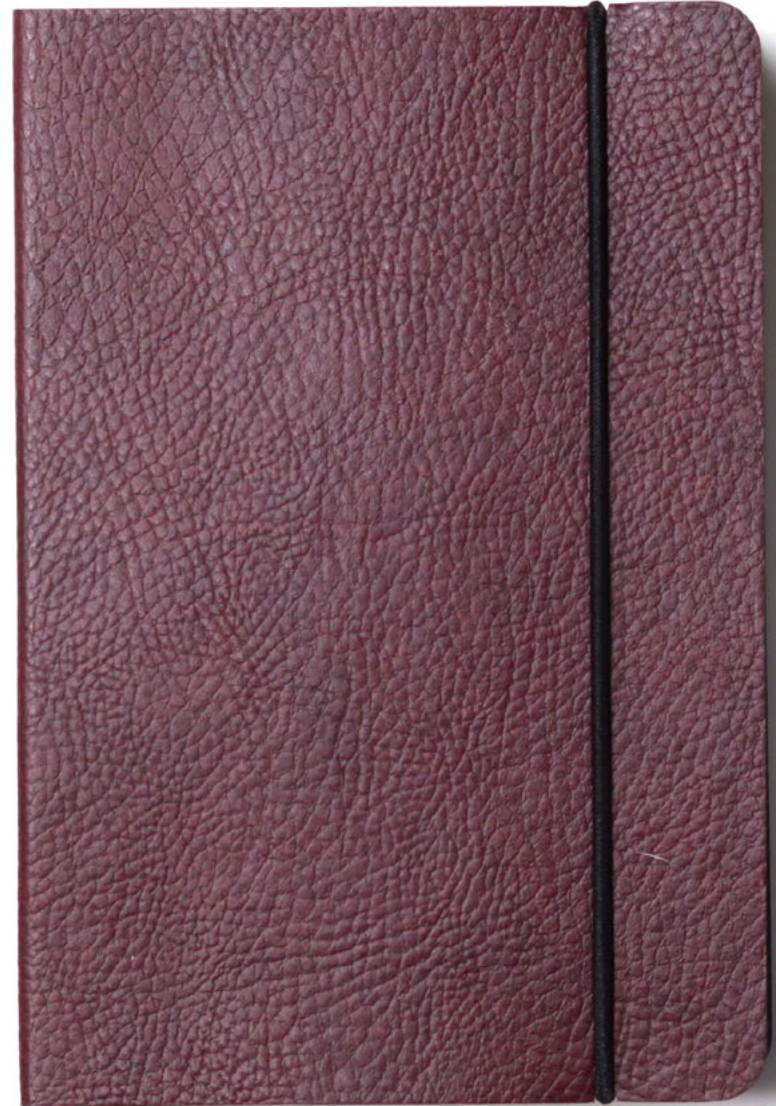


أهداف الإنتاج المكتوب

المترشح قادر على:

- ♦ كتابة سلسلة من العبارات والجمل البسيطة المرتبطة بوصلات بسيطة مثل "و" و "لكن" و "بسبب"
- ♦ كتابة سلسلة من العبارات والجمل البسيطة عن أسرهم وظروفهم المعيشية ودراساتهم ووظيفتهم الحالية أو آخر عمل لديهم. القدرة على كتابة السير التخيلية القصيرة والبسيطة والقصائد البسيطة عن الناس.

04



خصائص امتحان مستوى A2 في اللغة الإنجليزية

1 ماذا يقيم اختبار TECH الجامعة التكنولوجية؟

- ♦ تتوافق محتويات الاختبارات ومعايير التقييم مع مواصفات MCER
- ♦ لن يتم استخدام أي واجبات أو مواد امتحان منشورة
- ♦ سيتم تقييم المهارات الأربع (التعبير الشفوي والكتابي، والفهم الشفوي والكتابي) بشكل مشترك أو منفصل. يمكن أيضاً تضمين مهام استخدام اللغة.
- ♦ ستقوم جميع مهام الاختبار، باستثناء استخدام اللغة، بتقريب مهام العالم الحقيقي، وستكون المواد الموجودة في النصوص أصلية، إلى أقصى حد ممكن، على المستوى الذي تم تقييمه.

2 ما هي مدة الاختبار؟

- ♦ ألا تقل مدة الاختبارات مهما كان المستوى المعتمد عن 120 دقيقة ولا تزيد عن 165 دقيقة.

كيف يتم الإختبار؟

- ♦ يتم إجراء اختبارات الفهم الشفوية والكتابية واختبار التعبير الكتابي من خلال الكمبيوتر.
- ♦ يتكون اختبار التعبير الشفهي من مقابلة ، كلما أمكن ذلك، مع اثنين من الممتحنين ومسجل.
- ♦ سيتم تقييم اختبارات التعبير الكتابي والشفهي، كلما أمكن ذلك، من قبل اثنين من الممتحنين وفقاً للإجراءات التي وضعتها TECH.

ما هي معايير التقييم؟

فيما يتعلق بالمؤهلات، فإن TECH، باتباع التوصيات، تستخدم المعايير التالية:



المرشحون الذين حصلوا على 60% على الأقل في كل جزء من الأجزاء الأربعة للامتحان يعتبرون لائقين. بناءً على النتيجة الإجمالية، سيتم منح درجة تظهر في الشهادة الصادرة عن TECH، بناءً على المقياس التالي:



في حالة عدم اجتياز المرشح لأي جزء من الأجزاء الأربعة للاختبار، يجب عليه إجراء الاختبار الكامل مرة أخرى.

من الضروري الحصول على درجة 6 على الأقل في كل جزء من الاختبار للحصول على درجة لائق.

إذا لم تنجح في جميع المجالات، فلن تحصل على شهادتك، ولكننا سنقدم لك تقريراً مفصلاً عن مهاراتك في كل مجال واختصاص.

هيكل ومدة وترجيح الأجزاء الأربعة من الامتحان

خصائص امتحان مستوى A1 في اللغة الإنجليزية في TECH هو مستوى "المنهاج"، هي كالتالي:

هيكل امتحان المستوى A2 في اللغة الإنجليزية

سيتكون من 4 أجزاء:

الاستماع والتحدث والقراءة والكتابة

تتراوح المدة الإجمالية للاختبار ما بين 120 و 165 دقيقة، مع إجراء الأجزاء الثلاثة الأولى واحدة تلو الأخرى (أولا الاستماع، ثانيا الكتابة، ثالثا القراءة). سيتم ترك ما لا يقل عن 20 دقيقة من الراحة بين الأجزاء الثلاثة الأولى والجزء الرابع (التحدث)، والتي يمكن عقدها في نفس اليوم، أو في يوم مختلف، بحد أقصى 7 أيام بعد الانتهاء من الآخر المجموعة كاملة.

الإستماع (المدة: 30-40 دقيقة)

يتكون جزء الاستماع هذا من 3 تمارين، كل منها يعتمد تسجيل سمعي يمكن أن يكون حديثاً أو محادثة بين شخصين أو أكثر. تشمل التمارين: الاختيار من متعدد، وإكمال الجملة، وإكمال الرسم البياني أو الرسم التخطيطي، وإجابة قصيرة في جملة واحدة أو جملتين..

القراءة (المدة: 40-60 دقيقة)

يتكون من 40 سؤالاً مجمعا في 3 أقسام. يبلغ طول كل نص من صفحة إلى صفحتين يتم طرح عدة أسئلة فيها. النصوص ستكون مقتطفات من الكتب والمقالات البحثية والصحف والمجلات العلمية. نوع الأسئلة، كما في الجزء الشفهي، متنوع للغاية: إجابات متعددة، استكمال الجداول، الرسوم البيانية أو الرسوم البيانية، تحديد المعلومات في النص، مع الإشارة إلى رأي الكاتب، إلخ.

الكتابة (المدة: 40-50 دقيقة)

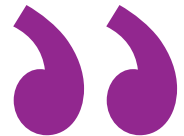
يتكون هذا الجزء من تمرينين كتابيين، مقال من 40-30 كلمة والآخر من 40-50 كلمة. كمقال مكون من 30-40 كلمة، يُطلب عادةً تقريراً صغيراً عن المعلومات التي يتم توفيرها للممتحن بأي تنسيق (نص أو رسم بياني أو جدول أو رسم بياني). فيما يتعلق بكتابة 40-50 كلمة، عادةً ما يتم تقديم المعلومات باختصار شديد (سطين)، متبوعاً ببيان عنها، ثم يُطلب من الممتحن أن يشرح ما إذا كان يوافق عليها أم لا مستعرضا الحجاج اللازمة. فيفترض التمرين الثاني كتابة ثلثي الملاحظة والأول الثلث.

التحدث (المدة: 10-15 دقيقة)

في هذا الجزء الأخير، يتم إجراء محادثة مع الممتحن، والذي يحاول أن يكون واقعيًا قدر الإمكان. وهي مقسمة إلى 3 فرعية. في البداية، يتم الرد على الأسئلة الشخصية والعائلية و / أو اليومية. في الثانية، يتحدث الممتحن عن موضوع معين أشار إليه الممتحن. في هذه الحالة، يتم تقييم القدرة على إنتاج خطاب متماسك ومنظم. في الثالث والأخير، يحافظ كل من المُمتَحِن والممتَحِن على محادثة حول موضوع معين، وتقييم التفاعل الشفهي هنا والقدرة على المناقشة. يتم تسجيل جزء التحدث بالكامل للمراجعة لاحقًا.

المدة	الأقسام		التعليمات
	المهارة	الوقت	
A2 165-120 دقيقة	الإنتاج الشفهي	مناجاة فردية والأسئلة الموجهة	10-15 دقيقة
	الفهم السمعي	المقاطع الصوتية القصيرة أو المناجاة أو الحوارات	30-40 دقيقة
	الإنتاج الكتابي	أنشطة مختلفة للتعبير الكتابي؛ قد تشمل أنشطة استخدام اللغة	40-50 دقيقة
	الفهم القرآني	أنشطة مختلفة للفهم لقرآني	40-60 دقيقة

إن معرفة طبيعة الاختبار قبل إجرائه سيسهل التحضير الأمثل



الأقسام						
التعليمات	الوقت	المهام	العناصر	الملاحظات	المهارات	المدة
تعليمات في اللغة الأم	15-10 دقائق لكل مترشح	الحد الأدنى 2		المناجاة فردية والأسئلة الموجهة. يجب تسجيل الامتحانات الشفوية.	التعبير والتفاعل الشفهي	A2 130-90 دقيقة
	40-30 دقيقة	الحد الأدنى 2، لا يتم قبول 4 مهام ثنائية التفرع	الحد الأدنى 5 عناصر والحد الأقصى 10 عناصر لكل مهمة. إجمالي 15 عنصرًا كحد أدنى، يوصى بـ 20 عنصرًا	المقاطع الصوتية القصيرة، التي قد تكون حوارات صغيرة أو مناجات فردية تتعلق بموضوعات المستوى	الاستيعاب السمعي	
	50-40 دقيقة	مهمتان على الأقل	30 كلمة كحد أدنى و 80 كلمة كحد أقصى	أنشطة مختلفة للتعبير الكتابي.	التعبير الكتابي	
	60-40 دقيقة	الحد الأدنى 2، لا يتم قبول 4 مهام ثنائية التفرع	الحد الأدنى 5 عناصر والحد الأقصى 10 عناصر لكل مهمة. إجمالي 15 عنصرًا كحد أدنى، يوصى بـ 20 عنصرًا	أنشطة متنوعة لفهم المقروء بحد أدنى 500 كلمة بحد أقصى و 800 كلمة كحد أقصى	الفهم القرائي	

من يمكنه إجراء الامتحان؟

قد يكون المرشحون لاختبار اعتماد المستوى A2 أعضاء في مجتمع الجامعة ومواطنين ومواطنین أو أجنب (فوق 16 عامًا) يرغبون في اعتماد مستوى كفاءتهم اللغوية للأغراض / المجالات الأكاديمية أو التعليمية أو المهنية أو الشخصية.

على الرغم من اختلاف اهتمامات ودوافع طلابنا، إلا أن لديهم جميعًا هدفًا مشتركًا: تحسين مستواهم في اللغة الإنجليزية والحصول على الإعتدال.

تسهل لك *TECH* الوصول إلى الاختبار الخاص بك ويساعدك على تحقيقه. لا تفكر مليًا في الأمر وعتد مستواك!





ادخل إلى اختبار المستوى الخاص بك واحصل على شهادة مستوى
A2 في اللغة الإنجليزية. لا تفكر ملياً في الأمر واعتمد مستواك!



ما هي أسباب إهتمام طلابنا لإعتقاد مستواهم؟

13% تعليمي



- ♦ استمرار الدراسات للغة
- ♦ تحسين المهارات اللغوية

25% أكاديمي



- ♦ الحصول على شهادة جامعية
- ♦ الوصول إلى دراسات الدكتوراه
- ♦ الوصول إلى ماجستير معتمد أو الدراسات العليا

50% العمل / المهني



- ♦ الوصول إلى منصب جديد
- ♦ الترقية أو تحسين الوظيفة

12% شخصي



- ♦ تحسين السيرة الذاتية
- ♦ تأكيد الكفاءات



تمنحك TECH الدعم حتى تتمكن من إجراء الاختبار عبر الإنترنت، مع وضع جميع الوسائل تحت تصرفك حتى تتمكن من التركيز على إجراء الاختبار”



التقييم والشهادة

يمثل كل جزء من الامتحان 25% من الدرجة الإجمالية. لاجتياز كل جزء، سيكون من الضروري الحصول على درجة 6 على الأقل.

- ♦ للحصول على لائق عالمياً في الاختبار، يجب عليك اجتياز جميع الاختبارات والحصول على متوسط أعلى من 6
 - ♦ من أجل الحصول على العلامة العامة جيد في الامتحان، يجب عليك اجتياز جميع الاختبارات بعلامة أعلى من 6 والحصول على متوسط بين 7 و 8 و 9.
 - ♦ للحصول على الدرجة العالمية المتميزة في الامتحان، يجب عليك اجتياز جميع الاختبارات بدرجة أكبر من 6 والحصول على متوسط بين 9 و 10
 - ♦ يمكن فقط للأشخاص الذين حصلوا على مؤهل لائق/لائقة طلب شهادة كفاءة صادرة عن TECH الجامعة التكنولوجية
 - ♦ سيتم اعتبار المستوى محققاً إذا كانت الدرجة النهائية الإجمالية أكبر من أو تساوي 60% من إجمالي الدرجة الممكنة. لن يتم عمل متوسط إذا لم يتم الوصول إلى 60% على الأقل من الدرجة الممكنة في كل من المهارات التي تم تقييمها.
- سيتم إصدار الشهادات فقط إذا تم اجتياز المستوى.

للحصول على الشهادة، يجب الحصول على درجة تساوي أو تزيد عن 6
في كل قسم من الأقسام الأربعة للامتحان”



الإعتماد

بعد الانتهاء من الامتحان وبعد اجتيازه بنجاح، سيحصل الطالب على شهادة تقدير تُقر إعداده وكفاءته في هذا المستوى وفقاً لمعايير الإطار المرجعي الموحد للغات (MCER).

تقدم لامتحانك عبر الإنترنت، مع معلم خبير سيرافك طوال العملية.
تشجّع وإعتمد مستواك!



اختبار - مستوى A2 في اللغة الإنجليزية*
النتائج التي تم الحصول عليها

الكفاءات	النقاط
الفهم الشفهي	5/3
الفهم الكتابي واستخدام اللغة	5/4
الإنتاج الكتابي	5/3,5
التعبير والتفاعل الشفهي	5/4,2
النتيجة النهائية	20/14.7



تُقر هذه الوثيقة بأن

السيدة/_____

قد اجتاز/اجتازت الاختبارات ذات الصلة بـ

اختبار - مستوى A2 في اللغة الإنجليزية

وهو عبارة عن مؤهل ممنوح وفقاً لمعايير الإطار الأوروبي المرجعي للغات MCER
وقد تم الحصول عليه في تاريخ ____/____/____



TECH APW0215 tech@unizar.es

تصديق لاهاي أوبوسيتيل. في حالة طلب الطالب الحصول على درجته العلمية الورقية وتصديق لاهاي أوبوسيتيل، ستخذ مؤسسة TECH EDUCATION الخطوات المناسبة لكي يحصل عليها بتكلفة إضافية.



يمكن فقط للمرشحين الذين سجلوا خلال فترة التسجيل ويظهرون في القوائم الرسمية التقدم للامتحان.



يجب تقديم وثيقة هوية سارية المفعول أو جواز سفر أثناء الامتحان. لن يُسمح لأي شخص ليس لديه هوية بالدخول إلى الاختبار.



يمكن تكييف اختبارات اعتماد اللغة مع المرشح ذي الاحتياجات الخاصة. للقيام بذلك، يجب الإبلاغ عن نوع الإعاقة (حركية، بصرية، سمعية، إلخ) ودرجة الإعاقة، المبررة حسب الأصول بتقرير طبي رسمية، في وقت إضفاء الطابع الرسمي على التسجيل. سيكون قبول الطلب مشروطاً بالإخطار المسبق الذي يتم من خلاله إبلاغ المركز وتوافر موارده.



الجامعة
التكنولوجية

tech



اختبار في اللغات

للمستوى A2 في اللغة الإنجليزية

وفقاً للإطار الأوروبي المرجعي الموحد للغات المعروف بـ (MCER)

اختبار في اللغات

للمستوى A2 في اللغة الإنجليزية وفقاً

للإطار الأوروبي المرجعي الموحد للغات

المعروف بـ (MCER)