



ماجستير خاص
MBA التوجيه السريري والإدارة
الطبية والرعاية الصحية



الجامعة
التكنولوجية
tech

ماجستير خاص MBA التوجيه السريري والإدارة الطبية والرعاية الصحية

- « طريقة التدريس: أونلاين
- « مدة الدراسة: 12 شهر
- « المؤهل الجامعي من: TECH الجامعة التكنولوجية
- « مواعيد الدراسة: وفقاً لوتيرتك الخاصة
- « الامتحانات: أونلاين

رابط الدخول إلى الموقع الإلكتروني: www.techtute.com/ae/school-of-business/professional-master-degree/master-clinical-management-medical-healthcare-administration

الفهرس

04	الأهداف	03	لماذا تدرس برنامجنا هذا تحديداً؟	02	لماذا تدرس في جامعة TECH؟	01	كلمة الترحيب
	صفحة 14		صفحة 10		صفحة 6		صفحة 4
07	المنهجية	06	الهيكل والمحتوى	05	الكفاءات		
	صفحة 40		صفحة 22		صفحة 18		
10	مدى تأثير هذه الدراسة على حياتك المهنية	09	هيكل الإدارة وأعضاء هيئة تدريس الدورة التدريبية	08	الملف الشخصي لطلابنا		
	صفحة 72		صفحة 52		صفحة 48		
12	المؤهل العلمي	11	المزايا لشركتك				
	صفحة 80		صفحة 76				

كلمة الترحيب

في الوقت الحاضر، من الضروري بشكل متزايد إدخال المهارات الإدارية لدى المسؤولين عن العمليات الصحية. لذلك، يهدف هذا البرنامج إلى تحقيق تدريب رؤساء الخدمات والمديرين الطبيين للمستشفيات، وتطوير المهارات والتقنيات التي تعزز القيادة. إن هذا المؤهل العلمي رفيع المستوى يقدم مراجعة للأنظمة والسياسات الصحية، فضلاً عن العملية الإدارية، لمعالجة الاعتبارات المتعلقة بالرعاية الصحية والقسم الطبي ودوره في النظام. سيوفر إكمال هذا البرنامج تدريباً متخصصاً لخريجيه، الذين سيصلون للمهارات اللازمة لأفضل تطوير مهني لهم في القطاع السريري.



ماجستير خاص في MBA التوجيه السريري والإدارة الطبية والرعاية الصحية،
TECH الجامعة التكنولوجية

اكتشف التقنيات الجديدة في الإدارة السريية
وقم بتطبيقها في الممارسة اليومية لمهنتك"

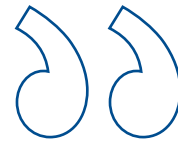


لماذا تدرس في TECH؟

جامعة TECH هي أكبر كلية إدارة أعمال في العالم 100% عبر الإنترنت. إنها مدرسة إدارة أعمال النخبة، ذات نموذج الحد الأقصى من المتطلبات الأكاديمية. مركز دولي عالي الأداء، يتمتع بتدريب مكثف على المهارات الإدارية.



جامعة TECH هي جامعة تكنولوجية رائدة، تضع جميع مصادرها في
متناول الطلاب لمساعدتهم على تحقيق النجاح في إدارة الأعمال"



في TECH الجامعة التكنولوجية

الابتكار



تقدم لك الجامعة نموذجًا تعليميًا عبر الإنترنت يجمع بين أحدث التقنيات التعليمية وأعلى دقة تربوية.

إنه منهج فريد من نوعه يتمتع بأكبر قدر من الاعتراف الدولي والذي سيوفر للطالب مفاتيح التطور في عالم يتغير باستمرار، حيث يجب أن يكون الابتكار هو الرهان الأساسي لكل رائد أعمال.

"قصة نجاح Microsoft Europe" وذلك لدمج نظام الفيديو التفاعلي الجديد في البرامج.

أعلى المعايير



معايير القبول جامعة TECH ليست مادية، ليس هناك حاجة إلى القيام باستثمار كبير للدراسة معنا. بالطبع، من أجل الحصول على مؤهل من TECH الجامعة التكنولوجية، سيتم اختبار ذكاء الطالب وقدرته إلى أقصى حدوده. المعايير الأكاديمية للمؤسسة عالية بشكل استثنائي..

95% من طلاب جامعة TECH يكملون دراساتهم بنجاح.

إقامة شبكة جيدة من العلاقات



يشارك المحترفون من جميع أنحاء العالم في جامعة TECH، بطريقة يمكن للمطالب من خلالها إنشاء شبكة كبيرة من الاتصالات المفيدة لمستقبله.

+200

جنسية مختلفة

+100.000

مدراء تنفيذيون يتم تدريبهم كل سنة

التمكين



سينمو الطالب جنبًا إلى جنب مع أفضل الشركات والمهنيين ذوي المكانة والتأثير الكبير. طورت جامعة TECH تحالفات استراتيجية وشبكة قيمة من الاتصالات مع الممثلين الاقتصاديين الرئيسيين في القارات السبع.

+500 اتفاقية تعاون مع أفضل الشركات

الموهبة



هذا البرنامج هو عرض فريد لإبراز موهبة الطالب في مجال الأعمال، إنها فرصة يمكنه من خلالها التعرف بمخاوفه ورؤيته عمله.

تساعد جامعة TECH الطالب على إظهار موهبته للعالم في نهاية هذا البرنامج.

سياق متعدد الثقافات



عند الدراسة في جامعة TECH، سيتمكن الطالب من الاستمتاع بتجربة فريدة من نوعها. سوف يدرس في سياق متعدد الثقافات. في برنامج ذي رؤية عالمية، سيتمكن بفضل من تعلم كيفية العمل في أنحاء مختلفة من العالم، وتجميع أحدث المعلومات التي تناسب فكرة عمله.

يأتي طلاب جامعة TECH من أكثر من 200 جنسية.

تسعى جامعة TECH إلى التميز ولهذا لديها سلسلة من الخصائص التي تجعلها جامعة فريدة من نوعها:

التحليلات



في جامعة TECH، يتم استكشاف الجانب النقدي للطلاب وقدرته على طرح الأسئلة ومهارات حل المشكلات ومهارات التعامل مع الآخرين.

التميز الأكاديمي



في جامعة TECH يتم توفير أفضل منهجية تعلم عبر الإنترنت للطلاب. تجمع الجامعة بين طريقة إعادة التعلم (Relearning) (منهجية التعلم للدراسات العليا صاحبة أفضل تصنيف دولي) مع دراسة الحالة، التقاليد والريادة في توازن صعب، وفي سياق مسار الرحلة الأكاديمية الأكثر تطلبًا.

الإقتصاد الكلي



تعد جامعة TECH أكبر جامعة أونلاين في العالم، فتخر حاليًا بمحفظة تضم أكثر من 10000 برنامج دراسات عليا جامعي. وفي الإقتصاد الجديد، الحجم + التكنولوجيا = سعر مذهل.. بهذه الطريقة، تضمن TECH الجامعة التكنولوجية أن الدراسة ليست باهظة التكلفة للطلاب كما لو كانت في جامعة أخرى.



تعلم مع الأفضل



يشرح فريق تدريس جامعة TECH في الفصل ما أدى إلى النجاح في شركاتهم، والعمل من سياق حقيقي وحيوي وديناميكي. يقدم المعلمون المشاركون بشكل كامل تخصصًا عالي الجودة يسمح بالتقدم في حياته المهنية والتميز في عالم الأعمال.

في جامعة TECH، ستتمكن من الوصول إلى دراسات الحالة الأكثر صرامة وحادثة في المشهد الأكاديمي "

لماذا تدرس برنامجنا هذا تحديداً؟

تعني دراسة برنامج TECH الجامعة التكنولوجية هذا زيادة فرص تحقيق النجاح المهني في إدارة الأعمال العليا. إنه تحد يتطلب الجهد والتفاني، لكنه يفتح الباب لمستقبل واعد. سيتعلم الطلاب من أفضل أعضاء هيئة التدريس وباستخدام المنهجية التعليمية الأكثر مرونة وابتكاراً.



نحظى بمدرسين مؤهلين تأهيلاً عالياً ومناهج تعليمية
كاملة في السوق، مما يتيح لنا أن نقدم لك تدريباً على
أعلى مستوى أكاديمي"



سيوفر هذا البرنامج للطلاب العديد من المزايا المهنية والشخصية،
لا سيما ما يلي:

إعطاء دفعة أكيدة لمسيرة الطالب المهنية

01

من خلال الدراسة في TECH الجامعة التكنولوجية، سيتمكن الطلاب من التحكم في مستقبلهم وتطوير إمكاناتهم الكاملة. من خلال إكمال هذا البرنامج، سيكتسب الطلاب المهارات المطلوبة لإحداث تغيير إيجابي في حياتهم المهنية في فترة زمنية قصيرة.

70% من المشاركين يحققون تطوراً وظيفياً
إيجابياً في أقل من عامين.

تطوير رؤية استراتيجية وعالمية للشركات

02

تقدم TECH الجامعة التكنولوجية نظرة عامة متعمقة على الإدارة العامة لفهم كيفية تأثير كل قرار على كل مجال من المجالات الوظيفية المختلفة للشركة.

ستعمل رؤيتنا العالمية للشركات على تحسين
رؤيتك الإستراتيجية.

تعزيز مهارات الإدارة العليا للطلاب

03

تعني الدراسة في TECH الجامعة التكنولوجية فتح الأبواب أمام مجموعة واسعة من الفرص المهنية للطلاب لوضع أنفسهم كمديرين تنفيذيين كبار، مع رؤية واسعة للبيئة الدولية.

ستعمل على أكثر من 100 قضية إدارية
عليا حقيقية.

تحمل مسؤوليات جديدة

04

سيغطي البرنامج أحدث الاتجاهات والتقدم، والاستراتيجيات حتى يتمكن الطلاب من القيام بعملهم المهني في بيئة متغيرة.

45% ممن يتم ترقيتهم من الطلاب
في وظائفهم من خلال الترقية الداخلية.

تحسين المهارات الشخصية والمهارات الإدارية

تساعد جامعة TECH الطالب على تطبيق وتطوير المعرفة المكتسبة وتحسين مهاراته الشخصية ليصبح قائداً يُحدث فرقاً.

07

حسن مهارات الاتصال والقيادة لديك
وامنح حياتك المهنية دفعة قوية للأمام.

كن جزءاً من مجتمع حصري

سيكون الطالب جزءاً من مجتمع من نخبة المديرين والشركات الكبيرة والمؤسسات المشهورة والأساتذة المؤهلين من أرقى الجامعات في العالم، مجتمع TECH التكنولوجية.

08

نحن نمنحك الفرصة للتخصص مع فريق من
المعلمين المشهورين دولياً.

الوصول إلى شبكة قوية من جهات الاتصال

الجامعة TECH التكنولوجية تربط طلابها لتحقيق أقصى قدر من الفرص. الطلاب الذين لديهم نفس الاهتمامات والرغبة في النمو. لذلك، يمكن مشاركة الشركات أو العملاء أو الموردين.

05

ستجد شبكة من الاتصالات ستكون
مفيدة للتطوير المهني.

تطوير المشاريع التجارية بدقة

سيكتسب الطلاب رؤية إستراتيجية عميقة من شأنها مساعدتهم على تطوير مشروعهم الخاص، مع مراعاة المجالات المختلفة في الشركات.

06

20% من طلابنا يطورون أفكارهم
التجارية الخاصة.

الأهداف

تم تصميم هذا البرنامج لتقوية المهارات الإدارية والقيادية، بالإضافة إلى تطوير مهارات وقدرات جديدة ستكون ضرورية في تطويرك المهني. بعد البرنامج، ستتمكن من اتخاذ قرارات ذات طبيعة عالمية بمنظور مبتكر ورؤية دولية.

أحد أهدافنا الأساسية هو مساعدتك على تطوير
المهارات الأساسية لإدارة الأعمال بشكل استراتيجي"



"تحتضن TECH أهداف طلابها. إنهم يعملون معًا لتحقيقها.

الماجستير الخاص MBA الإدارة السريرية والإدارة الطبية والرعاية الصحية سيقوم بتدريب الطالب على:

01

تحليل النظريات والنماذج المتعلقة بتنظيم وتشغيل الأنظمة الصحية، مع التركيز على أسسها السياسية والاجتماعية والقانونية والاقتصادية وهيكلها التنظيمي.

02

وصف مبادئ الإدارة والإدارة السريرية التي تسمح بالتخطيط والتنظيم والإدارة والتقييم لمركز أو خدمة أو وحدة رعاية

03

إظهار وتقدير المبادرات والخبرات المتقدمة للإدارة السريرية والصحية

04

تدريب المهنيين، من خلال المهارات الأساسية اللازمة، لتحسين حل المشكلات واتخاذ القرارات في الإدارة السريرية والرعاية اليومية

05

معرفة كيفية تطبيق وتفسير قانون الصحة لوضع الممارسات السريرية في سياقها على مستوى المسؤولية المهنية والاجتماعية، وكذلك الجوانب الأخلاقية المرتبطة بالرعاية الصحية



تنمية القدرة على تحليل الفوائد الصحية المختلفة

08

استيعاب ومعرفة إجراء تحليل اقتصادي لعمل المؤسسات الصحية والسلوك الاقتصادي للوكلاء المعنيين بالنظم الصحية

06

تطوير القدرات المنهجية والفعالة في البحث الوبائي وتقييم المراكز والخدمات والتقنيات والبرامج الصحية

09



تطوير القدرات المنهجية والفعالة لاستخدام نظم المعلومات الصحية المختلفة استخدامها سليما في القرارات الإدارية للوحدات السريرية

10

دمج المفاهيم الأساسية لتقنيات وأدوات التقييم الاقتصادي المطبقة في النظم الصحية لممارسة الإدارة

07

الكفاءات

في الإدارة الفعالة للمركز السريري، من الضروري للمهني تطوير كفاءات محددة تسمح له بمعالجة القضايا الواسعة التي لا غنى عنها. وبهذه الطريقة، يجب عليها أن تفهم أساسيات التقييم الاقتصادي لحساب التكاليف، وأن تكتسب أيضا أحدث الأدوات اللازمة للتوظيف في القطاعين العام والخاص. لهذا السبب، ومن خلال هذه الدرجة، سيتم التركيز على منهجية العمل التي سيطبقها الخريج في حياته اليومية من أجل أن يصبح خبيراً في هذا المجال.



سوف تتقن المهارات اللازمة للتفوق كمدير
خبير MBA التوجيه السريري والإدارة الطبية
والرعاية الصحية وتحقيق أهدافك الأكثر طموحًا"



01

قيادة أنظمة الجودة وسلامة المرضى، مطبقة في سياق وحدات الإدارة السريرية

02

تطبيق مناهج الاعتماد الصحي في مختلف أنواع المؤسسات والمراكز الصحية

03

تحسين المعرفة والمهارات المهنية في الإدارة الصحية من منظور الإدارة السريرية، ومعرفة الأدوات المنهجية العملية لتطبيقها في المجالات الحاسمة للإدارة والتوجيه المؤسسي والصحي اليومي

04

معالجة الإدارة السريرية من معايير الفعالية والكفاءة والفعالية والإنصاف والأداء والربحية وحل المشكلات من خلال الاستخدام السليم لنظم المعلومات

05

تطبيق المفاهيم والأساليب الأساسية لتخطيط وتنظيم وإدارة المؤسسات الصحية



وصف ومقارنة وتفسير الخصائص وبيانات التشغيل الخاصة بالنماذج والأنظمة الصحية المختلفة

08

تحليل وتطبيق التقنيات والأساليب والطرق لتحديد السياسات المهنية وإدارة المواهب وتنفيذها وقيادتها في المؤسسات الصحية

06

تحديد سياق قسم الرعاية والطب في الفريق متعدد التخصصات وتعرف على التحديات الجديدة للقطاع الصحي

09

التعرف على وتطبيق ومعرفة كيفية تقييم الفائدة في السياق السريري لأدوات التوجيه والإدارة المختلفة، والتي يمكن تطبيقها في سياق ممارسة الرعاية

07

فهم وتفسير ونقل وتطبيق القواعد التي تنظم أنشطة ووظائف المهنيين الصحيين فيما يتعلق بالإدارة السريرية وفقا للإطار القانوني لقطاع الصحة

10



الهيكل والمحتوى

الماجستير الخاص MBA التوجيه السريري والإدارة الطبية والرعاية الصحية هو برنامج مصمم ليناسب الطالب، والذي يتم تدريسه بتنسيق 100% عبر الانترنت حتى يتمكن من اختيار الوقت والمكان الذي يناسب جداوله الزمنية واهتماماته. برنامج يستمر لمدة 12 شهرًا ويهدف إلى أن يكون تجربة فريدة ومحفزة تضع أسس نجاحك كمدير ورائد أعمال.



ما تدرسه مهم جدا. المهارات والكفاءات التي تكتسبها
أساسية. لن تجد منهج الدراسي أكمل من هذا، صدقنا"



خطة الدراسة

MBA التوجيه السريري والإدارة الطبية والرعاية الصحية من الجامعة البيروفية الألمانية الخاصة TECH هو برنامج مكثف يعد الطلاب لمواجهة التحديات وقرارات العمل على المستوى التكنولوجي، على الصعيدين الوطني والدولي. ويهدف محتواه إلى تشجيع تطوير الكفاءات الإدارية التي تسمح باتخاذ قرارات أكثر دقة في بيئات غير مؤكدة. خلال 2700 ساعة من الدراسة، سيتم تحليل العديد من الحالات العملية، من خلال العمل الفردي بطريقة تجعل الطالب يحقق تعلمًا عميقًا سيكون مفيدًا للتطوير المهني. وبالتالي، فهو انغماس حقيقي في مواقف العمل الحقيقية. تتعامل درجة الماجستير الخاص هذه بعمق مع مجالات مختلفة من الشركة وهي مصممة لتخصص المديرين الذين يفهمون التطور التكنولوجي في الشركة، من منظور استراتيجي ودولي ومبتكر.

خطة تركز على التحسين المهني وتهيئ المهنيين لتحقيق الامتياز في مجال الإدارة وإدارة الأعمال. برنامج يتفهم احتياجات طلابه واحتياجات شركته من خلال محتوى مبتكر يعتمد على أحدث الاتجاهات، ومدعوم بأفضل منهجية تعليمية وهيئة تدريس استثنائية، مما يمنحهم المهارات اللازمة لحل المواقف الحرجة بشكل خلاق وفعال. تم تطوير هذا البرنامج على مدى 12 شهر وينقسم إلى 24 وحدات.

التقييم الإداري والاقتصادي	الوحدة 1
إدارة الأفراد والمواهب	الوحدة 2
التدبير العلاجي السريري	الوحدة 3
تخطيط ومراقبة المنظمات الصحية	الوحدة 4
قسم الرعاية الطبية والصحية في النظام الصحي	الوحدة 5
إدارة الجودة	الوحدة 6
الإدارة بالكفاءات	الوحدة 7
سلامة المريض	الوحدة 8
اعتماد الجودة في الصحة	الوحدة 9
إدارة الخدمات الخاصة والاستشفاء	الوحدة 10
إدارة الخدمات المركزية	الوحدة 11
إدارة الخدمات المستعرضة والأولية	الوحدة 12
إدارة خدمات العيادات الخارجية	الوحدة 13
إدارة القيادة	الوحدة 14
اتخاذ القرار وإدارة الوقت	الوحدة 15

أين ومتى وكيف يتم تدريسها؟

توفر جامعة TECH إمكانية إجراء الماجستير الخاص MBA التوجيه السريري والإدارة الطبية والرعاية الصحية بالكامل عبر الإنترنت. خلال الـ 12 شهر التي يستغرقها التدريب، ستتمكن من الوصول إلى جميع محتويات هذا البرنامج في أي وقت، مما سيتيح لك إدارة وقت الدراسة بنفسك.

الوحدة 16	إنشاء علامة تجارية شخصية
الوحدة 17	الاتصال الداخلي في الإدارة
الوحدة 18	الاتصالات الصحية والتسويق
الوحدة 19	إدارة التدريس والبحث. البحث والابتكار: i+D في البيئة الصحية
الوحدة 20	القيادة والأخلاق والمسؤولية الاجتماعية للشركة
الوحدة 21	قيادة لأفراد وإدارة المواهب
الوحدة 22	الإدارة الاقتصادية والمالية
الوحدة 23	الإدارة التجارية والتسويق الاستراتيجي
الوحدة 24	Management الإدارة

إنها تجربة تعليمية فريدة
ومهمة وحاسمة لتعزيز تطورك
المهني وتحقيق قفزة حاسمة.

الوحدة 1. التقييم الإداري والاقتصادي

<p>1.1. نماذج التمويل</p> <p>1.1.1. نماذج الدفع والجهات الفاعلة في النظام الصحي</p> <p>2.1.1. نماذج الدفع للمهنيين</p> <p>3.1.1. نموذج الدفع المثالي نماذج الدفع كنماذج مبتكرة</p> <p>4.1.1. تقييم فعالية الحوافز</p>	<p>2.1. حساب التكاليف</p> <p>1.2.1. أساسيات التقييم الاقتصادي</p> <p>2.2.1. نقد أسس اقتصاديات الرفاهية</p> <p>3.2.1. تصنيف المحاسبة حسب أغراضها</p> <p>4.2.1. مفهوم وتصنيف التكاليف</p> <p>5.2.1. التقييمات الاقتصادية المستخدمة في الصحة</p> <p>6.2.1. مراكز التكلفة</p> <p>7.2.1. التكلفة لكل عملية ولكل مريض</p> <p>8.2.1. تحليل التكلفة بواسطة المجموعات المرتبطة بالتشخيص</p>	<p>3.1. كفاءة واستدامة النظام الصحي</p> <p>1.3.1. التعريف</p> <p>3.3.1. استدامة الاقتصاد الكلي</p> <p>4.3.1. العوامل التي تفرض ضغطًا تصاعديًا على الإنفاق على الصحة العامة، مما يهدد استدامته</p> <p>7.3.1. استخدام الخدمات الصحية. العرض والطلب</p>	<p>4.1. اتفاقيات الإدارة</p> <p>1.4.1. التخطيط الاستراتيجي كنقطة انطلاق</p> <p>2.4.1. اتفاقية الإدارة أو عقد البرنامج</p> <p>3.4.1. المحتويات التي يتم تضمينها عادة في اتفاقيات الإدارة</p> <p>4.4.1. اتفاقيات الإدارة والمفاضلة في الأجور</p> <p>5.4.1. القيود والجوانب التي يجب مراعاتها في نظام الإدارة حسب الأهداف</p>
<p>5.1. الميزانية والمشتريات</p> <p>1.5.1. مفهوم الميزانية ومبادئ الميزانية</p> <p>2.5.1. فئات الميزانية</p> <p>3.5.1. هيكل الميزانية</p> <p>4.5.1. دورة الميزانية</p> <p>5.5.1. إدارة المشتريات والتوريد</p> <p>6.5.1. إدارة التعاقد على الخدمات العامة</p>	<p>6.1. المشتريات والمقاولات والتوريدات</p> <p>1.6.1. أنظمة التوريد المتكاملة. مركزية الشراء</p> <p>2.6.1. إدارة التعاقد على الخدمات العامة: مسابقات، حفلات موسيقية. عمولات شراء وحيازة البضائع</p> <p>3.6.1. التوظيف في القطاع الخاص</p> <p>4.6.1. التمويل اللوجستي</p>	<p>7.1. حسابات القوى العاملة والأداء</p> <p>1.7.1. تقدير احتياجات العاملين في مجال الرعاية الصحية</p> <p>2.7.1. حساب جداول ملاك الموظفين</p> <p>3.7.1. تخصيص وقت نشاط الرعاية</p>	<p>8.1. إدارة الميزانية</p> <p>1.8.1. الدخل. المفهوم</p> <p>2.8.1. الموازنة العامة</p>
<p>9.1. التفاوض مع الموردين</p> <p>1.9.1. التفاوض مع الموردين</p>			

- 1.2. تقييم الأفراد وتنمية المواهب. المناخ الاجتماعي والمؤسسي
 - 1.1.2. تقييم الناس
 - 2.1.2. تنمية المواهب
 - 3.1.2. المناخ الاجتماعي والمؤسسي

- 2.2. الرؤية في الإدارة السريرية والرعاية: المدونات والشبكات
 - 1.2.2. الثورة الرقمية في ممارسة الرعاية الصحية والإدارة السريرية. وصف الأدوات الرقمية الجديدة
 - 2.2.2. الخبرات في شبكات ومدونات المهنيين الصحيين

الوحدة 3. التدبير العلاجي السريري

- 1.3 أنظمة تصنيف المرضى
 - 1.1.3 مجموعات مرتبطة بالتشخيص
 - 3.1.3 أنظمة تصنيف المرضى
 - 4.1.3 الموارد الأساسية
- 2.3 تعريف وتنظيم الإدارة السريرية
 - 1.2.3 تعريف الحوكمة السريرية
 - 2.2.3 تطور الإدارة السريرية في النظام الصحي الوطني
 - 3.2.3 برنامج العقد والإدارة السريرية
 - 5.2.3 الوضع الحالي والخلافات

- 3.3 عمليات وبروتوكولات الإدارة السريرية. إدارة الأدلة العلمية
 - 1.3.3 التباين في الممارسة الطبية
 - 2.3.3 الأدلة العلمية
 - 3.3.3 إدارة العيادة
 - 4.3.3 العمليات والإجراءات والمسارات السريرية ووحدات الإدارة السريرية

- 4.3 نماذج ووحدات الإدارة السريرية: وحدات ما بين المستشفيات
 - 1.4.3 ما يمكن اعتباره في وحدة الإدارة السريرية: بين المستشفيات
 - 2.4.3 متطلبات وحدات الإدارة السريرية بين المستشفيات
 - 3.4.3 أهمية القيادة في وحدات الإدارة السريرية بين المستشفيات
 - 4.4.3 الموارد البشرية والتعليم المستمر والبحث والتدريس
 - 5.4.3 المرضى والمرافقون. أنسنة في الرعاية الصحية
 - 6.4.3 العمليات في وحدات الإدارة السريرية بين المستشفيات
 - 7.4.3 مؤشرات هذه الوحدات بين المستشفيات
 - 8.4.3 الإدارة بالأهداف والتحسين

5.3 الوصفات الطبية الحكيمة. وصفة طبية إلكترونية

- 6.3 وصف الاختبارات التكميلية
 - 1.6.3 طلب الإدارة
 - 2.6.3 نموذج تكامل نظم المعلومات لإدارة الاختبارات التشخيصية
 - 3.6.3 فوائد مدير الطلبات
 - 4.6.3 منهج Lean

- 1.5.3 قواعد الوصفات الطبية الجيدة
- 2.5.3 مبادئ الوصفة الحكيمة
- 3.5.3 أدوات الوصفات الطبية الحكيمة
- 4.5.3 مؤشرات جودة الوصفات الطبية

الوحدة 4. تخطيط ومراقبة المنظمات الصحية

- 1.4 الجهات الفاعلة في النظام الصحي الوطني
 - 1.1.4 استدامة النظام الصحي الوطني
 - 2.1.4 الجهات الفاعلة في النظام الصحي
 - 3.1.4 دافع الضرائب
 - 4.1.4 المريض
 - 5.1.4 المهني
 - 6.1.4 وكالة شراء
 - 7.1.4 المشتري
 - 8.1.4 المؤسسة المنتجة
 - 9.1.4 الصراعات والمصالح

الوحدة 5. التقسيم الطبي والرعاية في الجهاز الصحي

<p>4.5. أخلاقيات علم الأحياء وإضفاء الطابع الإنساني على الممارسة الطبية</p> <p>1.4.5. الوضع الحالي لنزع الصفة الإنسانية في الرعاية الصحية</p> <p>2.4.5. إدارة الجودة</p> <p>3.4.5. إضفاء الطابع الإنساني على إدارة الجودة</p> <p>4.4.5. برامج أنسنة</p>	<p>3.5. استمرارية الرعاية: تكامل الرعاية الأولية - المستشفى - الصحة الاجتماعية</p> <p>1.3.5. الحاجة إلى تكامل الرعاية الصحية</p> <p>2.3.5. منظمات رعاية صحية متكاملة. القواعد الأولية</p> <p>3.3.5. تشغيل OSI</p>	<p>2.5. نظم المعلومات لإدارة والسجلات الطبية الإلكترونية</p> <p>1.2.5. لوحات القيادة</p> <p>2.2.5. السجل السريري الإلكتروني</p> <p>3.2.5. أنظمة الوصفات الطبية المساعدة</p> <p>4.2.5. CMDB, CIE</p> <p>5.2.5. نظم معلومات مفيدة أخرى في الإدارة الصحية</p>	<p>1.5. الإدارة الطبية الكلاسيكية مقابل إدارة الرعاية</p> <p>1.1.5. الاتجاه الطبي الكلاسيكي</p> <p>2.1.5. إدارة الرعاية الطبية</p>
	<p>7.5. تحويل النموذج الصحي. الهدف الثلاثي</p> <p>1.7.5. استراتيجية استمرارية الرعاية</p> <p>2.7.5. الاستراتيجية الاجتماعية والصحية</p> <p>3.7.5. الكفاءة والصحة وتجربة المريض</p>	<p>6.5. الصحة العامة وتعزيز الصحة والوقاية من الأمراض</p> <p>لغاوبن الرعاية والمستشفيات والمناطق الصحية</p> <p>1.6.5. ما هي الصحة العامة</p> <p>2.6.5. تعزيز الصحة</p> <p>3.6.5. الوقاية من المرض</p> <p>4.6.5. الصحة الأجنبية أو الصحة الدولية</p> <p>5.6.5. تحديات الصحة العامة</p>	<p>5.5. إدارة الشؤون الطبية والرعاية: العلاقات</p> <p>1.5.5. دور الإدارة</p> <p>2.5.5. المشاركة النشطة للإدارة</p> <p>3.5.5. أهداف الإدارة</p> <p>4.5.5. تنظيم العلاقة بين الإدارة الطبية والإدارة</p> <p>5.5.5. أنظمة الإدارة المهنية</p>

الوحدة 6. إدارة الجودة

<p>2.6. برامج جودة الرعاية</p> <p>1.2.6. جودة الرعاية</p>	<p>1.6. الجودة في الصحة</p> <p>1.1.6. الجودة في الرعاية</p> <p>2.1.6. سجلات نشاط الصحة والجودة</p>
---	--

الوحدة 7. الإدارة بالكفاءات

<p>2.7. الأساليب والتقنيات. الإدارة بالكفاءات</p> <p>1.2.7. مقابلة التقييم. تعليمات للمقيم</p> <p>2.2.7. المبادئ العامة للمقابلات التحفيزية</p> <p>3.2.7. المقابلة التحفيزية</p> <p>4.2.7. استراتيجيات الاتصال</p> <p>5.2.7. هرم ميلر</p>	<p>1.7. تقييم الأداء. الإدارة بالكفاءات</p> <p>1.1.7. تعريف الكفاءات</p> <p>2.1.7. إجراءات تقييم الأداء. التطبيق</p> <p>3.1.7. المهام</p> <p>4.1.7. الكفاءات العامة والخاصة</p> <p>5.1.7. ردود الفعل من المهن لتحسين أدائها وتقييمها الذاتي</p> <p>6.1.7. تصميم مسار تدريب لتطوير الكفاءة</p> <p>7.1.7. الدافع الداخلي والخارجي لتحسين الأداء. مناهج</p> <p>8.1.7. أهم مبادئ التغيير</p>
---	--

الوحدة 8. سلامة المريض

- 1.8 سلامة المريض. التطور التاريخي
 - 1.1.8 مقدمة وتعريف. الخلفية والوضع الحالي
 - 2.1.8 تحديد لا لبس فيه للمريض. أنظمة الموقع والتتبع
 - 3.1.8 المرضى المعرضين للخطر الذين يعانون من مرض فرح الضغط
 - 4.1.8 مخاطر العدوى المرتبطة بالرعاية التمريضية. رعاية الوصول الوريدي
 - 5.1.8 خطر السقوط. الوقاية من السقوط ومراقبة المرضى المقيمين في المستشفى

- 2.8 دراسات أساسية حول سلامة المرضى
 - 1.2.8 عدوى المستشفيات التعريف والتصنيف التطورات في دراسات EPINE
 - 2.2.8 الرعاية ضد العدوى في المستشفى
 - 3.2.8 شبكات وبرامج مراقبة العدوى ومكافحتها في المستشفيات
 - 4.2.8 التعقيم والتطهير والإعقام

- 3.8 الوقاية
 - 1.3.8 الوقاية الأولية والثانوية. أنواع وأمثلة
 - 2.3.8 الوقاية والكشف عن الأحداث الضارة المتعلقة بإعداد الأدوية وإدارتها
 - 3.3.8 برامج الفحص: سرطان الثدي. إدارتها
 - 4.3.8 برامج الفحص: سرطان القولون. إدارتها
 - 5.3.8 إدارة برنامج التطعيم. تطعيم الأطفال
 - 6.3.8 إدارة برنامج التطعيم. لقاح الأنفلونزا
 - 7.3.8 نموذج الفشل وتحليل التأثيرات تحليل السبب الجذري

- 4.8 نظام الإخطار والتسجيل
 - 1.4.8 أنظمة الإخطار والتسجيل
 - 2.4.8 أنظمة التبليغ عن الأحداث الضارة وتسجيلها

5.8 الضحايا الثانية والثالثة

- 1.5.8 المهنيين الصحيين في مواجهة الآثار السلبية
- 2.5.8 رحلة الشفاء والدعم العاطفي
- 3.5.8 التأثير على صورة الشركة

الوحدة 9. اعتماد الجودة في الصحة

- 1.9 الاعتماد الصحي
 - 1.1.9 نظم إدارة الجودة: الاعتماد وإصدار الشهادات ونماذج التميز

- 2.9 اللجنة الدولية المشتركة
 - 1.2.9 التاريخ
 - 2.2.9 اللجنة الدولية المشتركة

- 3.9 نموذج المؤسسة الأوروبية لإدارة الجودة
 - 1.3.9 معايير نماذج التميز
 - 2.3.9 مخطط منطق الشبكة
 - 3.3.9 تحديث نموذج التميز EFQM

- 4.9 اعتماد الأيزو
 - 1.4.9 تستخدم المعايير كنموذج للحصول على الشهادة
 - 2.4.9 حالة اعتماد النظام الصحي
 - 3.4.9 الاعتماد في المنظور: الصراعات النظرية العملية الرئيسية

الوحدة 10. إدارة الخدمات الخاصة والاستشفاء

<p>4.10. إدارة وحدات الاستشفاء</p> <p>1.4.10 ما هي وحدات الاستشفاء</p> <p>2.4.10 متطلبات وحدات الاستشفاء</p> <p>3.4.10 أهمية القيادة في وحدات الاستشفاء</p> <p>4.4.10 الموارد البشرية والتعليم المستمر والبحث والتدريب</p> <p>5.4.10 المرضى والمرافقون</p> <p>6.4.10 العمليات: الاستراتيجية والتشغيلية والهيكلية</p> <p>7.4.10 مؤشرات وحدات الاستشفاء</p> <p>8.4.10 دور الرعاية الأولية وأجهزة المساعدة الأخرى</p> <p>9.4.10 الإدارة بالأهداف والتحسين</p>	<p>3.10. إدارة المنطقة الجراحية</p> <p>1.3.10 مجال غرفة العمليات الجراحية. الهيكل المادي، التنظيم و الدوائر</p> <p>2.3.10 تنسيق غرف العمليات. مؤشرات الأداء الجراحية والوظيفية. البرمجة في غرف العمليات. تحسين الأداء</p> <p>3.3.10 حساب الموارد البشرية في مجال غرفة العمليات الجراحية.</p> <p>4.3.10 حساب الموارد المادية: تحجيم المربع الجراحي وتشغيله</p> <p>5.3.10 إدارة السلامة في منطقة غرف العمليات. قائمة تحقق غرفة العمليات الجراحية غسل اليدين في غرفة العمليات الجراحية</p> <p>6.3.10 التطهير والتعقيم في غرف العمليات. المراقبة البيئية لغرفة العمليات</p>	<p>2.10. إدارة وحدة العناية المركزة</p> <p>1.2.10 تعريف العناية المركزة</p> <p>2.2.10 وحدة العناية المركزة. الهيكل المادي</p> <p>3.2.10 توفر الموارد البشرية</p> <p>4.2.10 الموارد المادية: التكنولوجيا والمعدات. المراقبة</p> <p>5.2.10 موديلات العناية المركزة بدون جدران و ابتكار</p> <p>6.2.10 إدارة الأمن في العناية المركزة. المشاريع الصفرية، مؤشرات الجودة. نقل المعلومات</p> <p>7.2.10 أسنة في وحدات العناية المركزة</p>	<p>1.10. إدارة خدمات العيادات الطوارئ</p> <p>1.1.10 عمليات خدمة الطوارئ</p> <p>2.1.10 تخطيط الخدمة والتحكم فيها</p> <p>3.1.10 الموارد البشرية</p> <p>4.1.10 القاء المحاضرات في حالات الطوارئ</p>
			<p>5.10. وحدات أخرى وخدمات خاصة</p> <p>1.5.10 بدائل الاستشفاء التقليدي: مستشفى نهارى</p> <p>2.5.10 بدائل الاستشفاء التقليدي: وظائف مستشفيات اليوم الواحد المدمجة في وحدات أخرى</p> <p>3.5.10 بدائل الاستشفاء التقليدي: الاستشفاء في المنزل</p> <p>4.5.10 بدائل الاستشفاء التقليدي: وحدات الإقامة القصيرة</p>

الوحدة 11. إدارة الخدمات المركزية

<p>4.11. صيدلية المستشفى وإدارة الرعاية الأولية</p> <p>1.4.11. تخطيط وتنظيم خدمة الصيدلية: الهيكل المادي، التنظيم و الدوائر</p> <p>2.4.11. الموارد البشرية والمادية. مهارات ووظائف مختلفة</p> <p>3.4.11. عملية إدارة المشتريات وإدارة العلاج الدوائي</p> <p>4.4.11. أنظمة صرف المستشفيات: مخزون النبات، جرعة الوحدة، الأنظمة الآلية</p> <p>5.4.11. منطقة تحضير العقاقير المعقمة: خطرة وغير خطرة</p> <p>6.4.11. الرعاية الصيدلانية لمرضى العيادات الخارجية والمرضى المتنقلين</p> <p>7.4.11. صيدلية الرعاية الأولية وتنسيق الرعاية في العلاج الدوائي</p>	<p>3.11. إدارة المختبر</p> <p>1.3.11. مرحلة ما قبل التحليل</p> <p>2.3.11. المرحلة التحليلية</p> <p>3.3.11. مرحلة ما بعد التحليل</p> <p>4.3.11. اختبار نقطة الرعاية (POCT)</p>	<p>2.11. إدارة خدمات العيادات الخارجية</p> <p>1.2.11. تعريف بقسم الأشعة</p> <p>2.2.11. هيكل وتنظيم خدمة الأشعة</p> <p>3.2.11. نظام المعلومات الإشعاعية (RIS)</p> <p>4.2.11. دائرة طلب الأشعة</p> <p>5.2.11. حقوق المريض</p> <p>6.2.11. علم الأشعة عن بعد</p>	<p>1.11. خدمات القبول والتوثيق السريري</p> <p>1.1.11. خدمات القبول والتوثيق السريري</p> <p>2.1.11. إدارة الأسرة</p> <p>3.1.11. أرشيف السجلات الطبية</p> <p>4.1.11. الرقمنة والفهرسة</p> <p>5.1.11. تعريف البيانات الوصفية</p>
---	--	---	--

5.11. إدارة الضيافة والخدمات التكميلية والتطوع

- 1.5.11. التغذية في المستشفى
- 2.5.11. خدمة البياضات
- 3.5.11. التطوع في المستشفى

الوحدة 12. إدارة الخدمات المستعرضة والأولية

<p>3.12. الخبرات في تمكين المريض: المريض النشط، مدرسة المرضى</p> <p>1.3.12. تمكين المريض ومدخلات التمريض</p> <p>2.3.12. دعم الأقران</p> <p>3.3.12. الرعاية الذاتية ودعمها</p> <p>4.3.12. التثقيف الصحي وتعليم الإدارة الذاتية</p> <p>5.3.12. برامج الإدارة الذاتية. الخصائص</p>	<p>2.12. إدارة المريض المزمن المعقد</p> <p>1.2.12. نماذج الرعاية للأمراض المزمنة</p> <p>3.2.12. من استراتيجيات الرعاية المزمنة إلى إدارة المريض المزمن</p> <p>4.2.12. المزمنة والرعاية الصحية الاجتماعية</p>	<p>1.12. الرعاية الصحية الأولية</p> <p>1.1.12. قدرة دقة الرعاية الصحية الأولية</p> <p>2.1.12. الرعاية المجتمعية: البرامج الصحية</p> <p>3.1.12. الرعاية العاجلة والرعاية المستمرة. نموذج نقاط العناية المستمرة ونموذج خدمات الطوارئ الخاصة</p>
--	---	--

الوحدة 13 . إدارة خدمات العيادات الخارجية

<p>4.13 . الصحة النفسية والسلوك الإدماني والعمل الاجتماعي</p> <p>1.4.13 . مقدمة في الصحة النفسية</p> <p>2.4.13 . الرعاية الشاملة</p> <p>3.4.13 . التقنيات والإجراءات التشخيصية والعلاجية الشائعة لجميع الأجهزة</p> <p>4.4.13 . عرضية واستمرارية الرعاية في المجال الصحي</p> <p>5.4.13 . الخدمة الاجتماعية</p>	<p>3.13 . العناية بالمنزل: الموديلات</p> <p>1.3.13 . أنواع ومفاهيم الاستشفاء المنزلي</p> <p>2.3.13 . معايير اختبار المريض</p> <p>3.3.13 . حساب وإدارة الموارد البشرية والمادية</p> <p>4.3.13 . الرعاية التلطيفية في المنزل. التقنيات واختيار المريض</p> <p>5.3.13 . إدارة مرافقة العائلة والحنن</p> <p>6.3.13 . إدارة عبء مقدم الرعاية الأساسي. العرج العائلي</p>	<p>2.13 . إدارة الخدمات خارج المستشفى</p> <p>1.2.13 . التطور التاريخي</p> <p>2.2.13 . مراكز تنسيق الطوارئ</p> <p>3.2.13 . الموارد البشرية والكفاءات.</p> <p>4.2.13 . فرق التنفيذ المعنية</p> <p>5.2.13 . مؤشرات جودة الطوارئ والطوارئ القصوى</p> <p>6.2.13 . خطة الكوارث إدارة الكارثة</p>	<p>1.13 . إدارة خدمات رعاية المرضى الخارجيين: المستشفيات النهارية والعيادات الخارجية</p> <p>1.1.13 . تنظيم وتشغيل المستشفى النهاري</p> <p>2.1.13 . إدارة مستشفى الأورام الدموية</p> <p>3.1.13 . تنظيم وإدارة الاستشارات الخارجية</p>
---	---	--	--

الوحدة 14 . إدارة القيادة

<p>4.14 . التدريب الإداري</p> <p>1.4.14 . النمو</p>	<p>3.14 . التفويض</p> <p>1.3.14 . ماذا يعني التفويض؟</p> <p>2.3.14 . طرق تقييم التفويض والمهام</p> <p>3.3.14 . وظائف غير قابلة للتفويض</p>	<p>2.14 . الحافز</p> <p>1.2.14 . الدافع الداخلي والخارجي</p> <p>2.2.14 . الفروق بين الدافع والرضا ونظريتهما المختلفة</p>	<p>1.14 . القيادة في الفريق</p> <p>1.1.14 . مفهوم القيادة</p> <p>2.1.14 . الخطوات التي يجب اتباعها للقيادة الناجحة</p> <p>3.1.14 . صفات القائد</p> <p>4.1.14 . الأنشطة التي يجب أن يقوم بها القائد</p> <p>5.1.14 . العادات السبع للأشخاص والقيادة الناجحين</p>
---	--	--	--

الوحدة 15 . اتخاذ القرار وإدارة الوقت

<p>3.15 . إدارة الوقت والتوتر والسعادة</p> <p>1.3.15 . مقدمة للتوتر في المناصب الإدارية</p> <p>2.3.15 . مبادئ توجيهية عامة للوقاية من التوتر/أو الحد منه</p> <p>3.3.15 . إدارة الوقت بفاعلية</p> <p>4.3.15 . تخطيط أجندة الأعمال</p> <p>5.3.15 . الوقت الشخصي والوقت المهني، بحثاً عن السعادة</p>	<p>2.15 . عملية اتخاذ القرار. التقنيات</p> <p>1.2.15 . مدارس الإدارة. التاريخ</p> <p>2.2.15 . إطار الدور القيادي واتخاذ القرار</p> <p>3.2.15 . أنواع القرارات</p> <p>4.2.15 . الخصائص التي يجب أن يفي بها القرار الجيد</p> <p>5.2.15 . النقاط الرئيسية التي يجب مراعاتها عند اتخاذ القرارات</p> <p>6.2.15 . عملية التفكير المنطقي</p> <p>7.2.15 . أدوات المساعدة على اتخاذ القرارات</p>	<p>1.15 . صناعة القرار</p> <p>1.1.15 . القرار كعملية تنظيمية</p> <p>2.1.15 . مراحل عملية اتخاذ القرار</p> <p>3.1.15 . خصائص كل قرار</p>
---	---	---

الوحدة 16. إنشاء علامة تجارية شخصية

- | | |
|---|---|
| <ul style="list-style-type: none"> 2.16. مقابلة العمل للتقدم لوظيفة إدارية 1.2.16. المقابلة 2.2.16. طرق إجراء مقابلة ناجحة | <ul style="list-style-type: none"> 1.16. الملامح العامة 1.1.16. تقديم أنفسنا للعالم. بصمتنا الرقمية 2.1.16. السمعة الرقمية. مراجع إيجابية 3.1.16. خطاب العرض في 2.0 |
|---|---|

الوحدة 17. الاتصال الداخلي في الإدارة

- | | | |
|---|--|---|
| <ul style="list-style-type: none"> 3.17. فض النزاعات 1.3.17. تقريب المفهوم 2.3.17. النزاعات العمالية 3.3.17. التغيير المصدر الرئيسي للنزاع مع الإدارة 4.3.17. إدارة الصراع في فرق العمل الصحية | <ul style="list-style-type: none"> 2.17. الاجتماعات 1.2.17. تقريب المفهوم 2.2.17. اجتماعات المجلس وإدارة الوقت 3.2.17. بنية اجتماعات الفريق المجدولة. مقترح 4.2.17. مفاتيح النجاح في التحضير للاجتماع 5.2.17. إدارة الاجتماعات | <ul style="list-style-type: none"> 1.17. الاتصالات 1.1.17. تقريب المفهوم 2.1.17. التواصل الداخلي في مؤسسة الرعاية الصحية. لديك خطة؟ 3.1.17. كيف تضع خطة اتصال داخلية؟ 4.1.17. الأدوات. التقييم من مذكرة الإعارة الداخلية إلى الشبكة الاجتماعية للشركات |
|---|--|---|

الوحدة 18. الاتصالات الصحية والتسويق

- | | | | |
|--|--|--|---|
| <ul style="list-style-type: none"> 4.18. المسؤولية الاجتماعية للشركات. الإدارة الصحية السليمة 1.4.18. المسؤولية والأخلاق في المنظمات 2.4.18. المبادئ والتزامات المتعلقة بتطوير المسؤولية الاجتماعية في النظام الصحي الوطني 3.4.18. الإدارة الصحية السليمة 4.4.18. ممارسات سليمة للإدارة | <ul style="list-style-type: none"> 3.18. العلاقات مع مستخدمى ومقدمى الوكلاء الاجتماعيين 1.3.18. التمويل والتأمين 2.3.18. الجهات الفاعلة في نظام التنظيم 3.3.18. خريطة العلاقات، ما يتوقعونه من بعضهم البعض | <ul style="list-style-type: none"> 2.18. التواصل في المنظمات 1.2.18. تقريب المفهوم 2.2.18. ماذا يعني التواصل في منظمة الصحة؟ 3.2.18. تكنولوجيا المعلومات والاتصالات TIC كأداة اتصال رئيسية في الإدارة السريرية | <ul style="list-style-type: none"> 1.18. التسويق والشبكات الاجتماعية 1.1.18. تقريب المفهوم 2.1.18. التسويق في الخدمات الصحية |
|--|--|--|---|

الوحدة 19. إدارة التدريس والبحث. البحث والابتكار: I+D+ni في البيئة الصحية

<p>4.19 مشاريع بحثية: موارد مالية. تطوير المنتجات وبراءات الاختراع</p> <p>1.4.19 تصميم مشروع بحثي</p> <p>2.4.19 تمويل البحوث</p> <p>3.4.19 استغلال نتائج البحث</p>	<p>3.19 قراءة نقدية للمقالات</p> <p>1.3.19 مراحل القراءة النقدية</p> <p>2.3.19 أدوات للقراءة النقدية</p> <p>3.3.19 الأخطاء الرئيسية</p>	<p>2.19 مصادر المعلومات لاستراتيجيات البحث وقواعد بيانات.</p> <p>1.2.19 أسئلة البحث السريري</p> <p>2.2.19 مصادر المعلومات</p> <p>3.2.19 أين وكيف تجد المعلومات</p> <p>4.2.19 البحث</p> <p>5.2.19 قواعد البيانات</p>	<p>1.19 منهجية التحقيق: علم الأوبئة وتصميم الدراسة البحثية والتحيز</p> <p>1.1.19 علم الأوبئة ودراسة التصاميم البحثية والتحيزات</p> <p>2.1.19 علم الأوبئة وعلم الأوبئة السريرية</p> <p>3.1.19 جودة الدراسات الموثوقة والصلاحية. التحيزات</p>
<p>5.19 الاتصال ونشر البحوث</p> <p>1.5.19 التقارير البحثية</p> <p>2.5.19 اختيار المجلة مكان النشر</p> <p>3.5.19 بعض توصيات الأسلوب</p>			

الوحدة 20. القيادة والأخلاق والمسؤولية الاجتماعية للشركة

<p>4.20 الاستدامة</p> <p>1.4.20 الاستدامة التجارية والتنمية المستدامة</p> <p>2.4.20 أجندة 0320</p> <p>3.4.20 الشركات المستدامة</p>	<p>3.20 أخلاقيات العمل</p> <p>1.3.20 الأخلاق والأخلاقيات</p> <p>2.3.20 أخلاقيات الأعمال التجارية</p> <p>3.3.20 القيادة والأخلاقيات في الشركة</p>	<p>2.20 Cross Cultural Management</p> <p>1.2.20 مفهوم Cross Cultural Management</p> <p>2.2.20 مساهمات في معرفة الثقافات الوطنية</p> <p>3.2.20 إدارة التنوع</p>	<p>1.20 العولمة والحوكمة</p> <p>1.1.20 الحوكمة والحوكمة المؤسسية</p> <p>2.1.20 أساسيات حوكمة الشركات في الشركات</p> <p>3.1.20 دور مجلس الإدارة في إطار حوكمة الشركات</p>
<p>8.20 البيئة القانونية و Corporate Governance</p> <p>1.8.20 لوائح الاستيراد والتصدير الدولية</p> <p>2.8.20 الملكية الفكرية والصناعية</p> <p>3.8.20 قانون العمل الدولي</p>	<p>7.20 الشركات متعددة الجنسيات وحقوق الإنسان</p> <p>1.7.20 العولمة والشركات متعددة الجنسيات وحقوق الإنسان</p> <p>2.7.20 الشركات متعددة الجنسيات مقابل القانون الدولي</p> <p>3.7.20 الصكوك القانونية للشركات متعددة الجنسيات فيما يتعلق بحقوق الإنسان</p>	<p>6.20 أنظمة وأدوات الإدارة المسؤولة</p> <p>1.6.20 المسؤولية الاجتماعية للشركات</p> <p>2.6.20 القضايا الرئيسية في تنفيذ استراتيجية الإدارة المسؤولة</p> <p>3.6.20 خطوات تطبيق نظام إدارة المسؤولية الاجتماعية للشركات</p> <p>4.6.20 أدوات ومعايير المسؤولية الاجتماعية للشركات</p>	<p>5.20 المسؤولية الاجتماعية للشركة</p> <p>1.5.20 البعد الدولي للمسؤولية الاجتماعية للشركات</p> <p>2.5.20 تنفيذ المسؤولية الاجتماعية للشركة</p> <p>3.5.20 التأثير وقياس درجة المسؤولية الاجتماعية للشركات</p>

الوحدة 21. قيادة لأفراد وإدارة المواهب

<p>4.21 الابتكار في إدارة المواهب والأفراد 1.4.21 نماذج إدارة المواهب الإستراتيجية 2.4.21 تحديد المواهب والتدريب والتطوير 3.4.21 الولاء والاحتفاظ 4.4.21 المبادرة والابتكار</p>	<p>3.21 تقييم الأداء وإدارة الأداء 1.3.21 إدارة الأداء 2.3.21 إدارة الأداء: عملية ونظام</p>	<p>2.21 إدارة الموارد البشرية حسب الكفاءات 1.2.21 التحليل المحتمل 2.2.21 سياسة المكافآت 3.2.21 خطط التوظيف / التعاقب الوظيفي</p>	<p>1.1.21 إدارة الأفراد الإستراتيجية 1.1.21 الإدارة الاستراتيجية للموارد البشرية 2.1.21 إدارة الأفراد الإستراتيجية</p>
<p>8.21 إنتاجية المواهب وجذبها والاحتفاظ بها وتفعيلها 1.8.21 الإنتاجية 2.8.21 عوامل جذب المواهب والاحتفاظ بها</p>	<p>7.21 التفاوض وإدارة النزاعات 1.7.21 التفاوض 2.7.21 إدارة النزاعات 3.7.21 إدارة الأزمات</p>	<p>6.21 إدارة التغيير 1.6.21 إدارة التغيير 2.6.21 أنواع عملية إدارة التغيير 3.6.21 فترات أو مراحل في إدارة التغيير</p>	<p>5.21 تطوير فرق عالية الأداء 1.5.21 فرق عالية الأداء: فرق تدار ذاتيا 2.5.21 منهجيات إدارة الفريق ذاتية الإدارة عالي الأداء</p>

الوحدة 22. الإدارة الاقتصادية والمالية

<p>4.22 مراقبة الميزانية والإدارة 1.4.22 نموذج الميزانية 2.4.22 الميزانية الرأسمالية 3.4.22 الميزانية التشغيلية 5.4.22 ميزانية الخزائنة 6.4.22 تتبع الميزانية</p>	<p>3.22 أنظمة المعلومات و Business Intelligence (ذكاء الأعمال) 1.3.22 الأساسيات والتصنيف 2.3.22 مراحل وطرق تقاسم التكلفة 3.3.22 اختيار مركز التكلفة والتأثير</p>	<p>2.22 المحاسبة الإدارية 1.2.22 مفاهيم أساسية 2.2.22 أصول الشركة 3.2.22 التزامات الشركة 4.2.22 الميزانية الرئيسية للشركة 5.2.22 كشف الدخل</p>	<p>1.22 البيئة الاقتصادية 1.1.22 بيئة الاقتصاد الكلي والنظام المالي الوطني 2.1.22 المؤسسات المالية 3.1.22 الأسواق المالية 4.1.22 الأصول المالية 5.1.22 الجهات الأخرى في القطاع المالي</p>
<p>8.22 التمويل الاستراتيجي 1.8.22 التمويل الذاتي 2.8.22 زيادة الأموال الخاصة 3.8.22 الموارد الهجينة 4.8.22 التمويل عن طريق الوسطاء</p>	<p>7.22 الاستراتيجية المالية للشركة 1.7.22 الاستراتيجية المؤسسية ومصادر التمويل 2.7.22 المنتجات المالية لتمويل الأعمال</p>	<p>6.22 والتخطيط المالي 1.6.22 تعريف التخطيط المالي 2.6.22 الإجراءات الواجب اتخاذها في التخطيط المالي 3.6.22 إنشاء استراتيجية العمل ووضعها 4.6.22 جدول التدفق النقدي Cash Flow 5.6.22 الجدول الحالي</p>	<p>5.22 الإدارة المالية 1.5.22 القرارات المالية للشركة 2.5.22 قسم المالية 3.5.22 الفوائد النقدية 4.5.22 المخاطر المرتبطة بالإدارة المالية 5.5.22 إدارة مخاطر الإدارة المالية</p>
		<p>10.22 تحليل وحل الحالات/ المشاكل 1.10.22 المعلومات المالية لشركة التصميم وصناعة النسيج S.A. (INDITEX)</p>	<p>9.22 التحليل المالي والتخطيط 1.9.22 تحليل الميزانية العمومية 2.9.22 تحليل قائمة الدخل 3.9.22 التحليل الربحي</p>

4.23. التسويق الرقمي والتجارة الإلكترونية 1.4.23. أهداف التسويق الرقمي والتجارة الإلكترونية 2.4.23. التسويق الرقمي والوسائط المستخدمة 3.4.23. التجارة الإلكترونية. السياق العام 4.4.23. فئات التجارة الإلكترونية 5.4.23. مميزات وعيوب التجارة الإلكترونية Ecommerce مقارنة بالتجارة التقليدية	3.23. إدارة التسويق الاستراتيجي 1.3.23. مفهوم التسويق الاستراتيجي 2.3.23. مفهوم التخطيط الاستراتيجي للتسويق 3.3.23. مراحل عملية التخطيط التسويقي الاستراتيجي	2.23. Marketing 1.2.23. مفهوم التسويق 2.2.23. عناصر التسويق الأساسية 3.2.23. الأنشطة التسويقية للشركة	1.1.23. الإدارة التجارية 1.1.23. الإطار المفاهيمي للإدارة التجارية 2.1.23. استراتيجية الأعمال والتخطيط 3.1.23. دور المديرين التجاريين
8.23. استراتيجية المبيعات 1.8.23. استراتيجية المبيعات 2.8.23. طرق البيع	7.23. ادارة الحملات الرقمية 1.7.23. ما هي الحملة الاعلانية الرقمية؟ 2.7.23. خطوات إطلاق حملة تسويق عبر الإنترنت 3.7.23. أخطاء في الحملات الاعلانية الرقمية	6.23. التسويق الرقمي لجذب العملاء والاحتفاظ بهم 1.6.23. استراتيجيات الولاء والمشاركة عبر الإنترنت 2.6.23. إدارة علاقات الزوار 3.6.23. التجزئة المفردة	5.23. التسويق الرقمي لتقوية العلامة التجارية 1.5.23. استراتيجيات عبر الإنترنت لتحسين سمعة علامتك التجارية 2.5.23. Branded Content & Storytelling
			9.23. التواصل والسمعة الرقمية 1.9.23. السمعة عبر الانترنت 2.9.23. كيفية قياس السمعة الرقمية؟ 3.9.23. أدوات السمعة عبر الانترنت 4.9.23. تقرير السمعة عبر الانترنت 5.9.23. Branding عبر الانترنت

الوحدة 24. الإدارة التنفيذية (Management)

<p>4.24 .خطابة وتشكيل متحدثين رسميين 1.4.24 .التواصل بين الأشخاص 2.4.24 .مهارات التواصل والتأثير 3.4.24 .حواجز التواصل</p>	<p>3.24 .إدارة العمليات 1.3.24 .أهمية الإدارة 2.3.24 .سلسلة القيمة 3.3.24 .إدارة الجودة</p>	<p>2.24 .المدير ووظائفه. الثقافة التنظيمية ومقارباتها 1.2.24 .المدير ووظائفه. الثقافة التنظيمية ومقارباتها</p>	<p>1.24 .General Management 1.1.24 .مفهوم General Management 2.1.24 .عمل Manager General 3.1.24 .المدير العام ومهامه 4.1.24 .تحويل عمل الإدارة</p>
<p>8.24 .الذكاء العاطفي 1.8.24 .الذكاء العاطفي والتواصل 2.8.24 .الحزم والتعاطف والاستماع الفعال 3.8.24 .الثقة بالنفس والإعلام العاطفي</p>	<p>7.24 .إعداد خطة للأزمات 1.7.24 .تحليل المشاكل المحتملة 2.7.24 .التخطيط 3.7.24 .تكيف الموظفين</p>	<p>6.24 .الإعلامات في حالات الأزمات 1.6.24 .أزمات 2.6.24 .مراحل الأزمات 3.6.24 .الرسائل: المحتويات واللاحظات</p>	<p>5.24 .أدوات التواصل الشخصية والتنظيمية 1.5.24 .التواصل بين الأشخاص 2.5.24 .أدوات التواصل بين الأشخاص 3.5.24 .التواصل في المنظمات 4.5.24 .الأدوات في المنظمة</p>
			<p>9.24 .خلق العلامة التجارية الشخصية Branding Personal 1.9.24 .استراتيجيات لتطوير علامتك التجارية الشخصية 2.9.24 .قوانين العلامات التجارية الشخصية 3.9.24 .أدوات بناء العلامة التجارية الشخصية</p>

اغتنم الفرصة للتعرف على
أحدث التطورات في هذا الشأن
لتطبيقها على ممارستك اليومية "





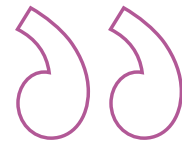
المنهجية

يقدم هذا البرنامج التدريبي طريقة مختلفة للتعلم، فقد تم تطوير منهجيتنا من خلال أسلوب التعليم المرتكز على التكرار: **Relearning** أو ما يعرف بمنهجية إعادة التعلم.

يتم استخدام نظام التدريس هذا، على سبيل المثال، في أكثر كليات الطب شهرة في العالم، وقد تم اعتباره أحد أكثر المناهج فعالية في المنشورات ذات الصلة مثل مجلة نيو إنجلند الطبية (*New England Journal of Medicine*).



اكتشف منهجية *Relearning* (منهجية إعادة التعلم)، وهي نظام يتخلى عن التعلم الخطي التقليدي ليأخذك عبر أنظمة التدريس التعليم المرتكزة على التكرار: إنها طريقة تعلم أثبتت فعاليتها بشكل كبير، لا سيما في المواد الدراسية التي تتطلب الحفظ"





تستخدم كلية إدارة الأعمال TECH منهج دراسة الحالة لوضع جميع محتويات المنهج في سياقها المناسب

يقدم برنامجنا منهج ثوري لتطوير المهارات والمعرفة. هدفنا هو تعزيز المهارات في سياق متغير وتنافسي ومتطلب للغاية.



مع جامعة TECH يمكنك تجربة طريقة تعلم تهز أسس الجامعات التقليدية في جميع أنحاء العالم"

يعدك هذا البرنامج لمواجهة تحديات جديدة في بيئات غير مستقرة ولتحقيق النجاح في عملك.

منهج تعلم مبتكرة ومختلفة

إن هذا البرنامج المُقدم من خلال TECH هو برنامج تدريس مكثف، تم خلقه من الصفر، والذي يقدم التحديات والقرارات الأكثر تطلبًا في هذا المجال، سواء على المستوى المحلي أو الدولي. تعزز هذه المنهجية النمو الشخصي والمهني، متخذة بذلك خطوة حاسمة نحو تحقيق النجاح. ومنهج دراسة الحالة، وهو أسلوب يرسى الأسس لهذا المحتوى، يكفل اتباع أحدث الحقائق الاقتصادية والاجتماعية والعملية.

ستتعلم، من خلال الأنشطة التعاونية والحالات الحقيقية،
حل المواقف المعقدة في بيئات العمل الحقيقية "



كان منهج دراسة الحالة هو نظام التعلم الأكثر استخدامًا من قبل أفضل كليات إدارة الأعمال في العالم منذ نشأتها. تم تطويره في عام 1912 بحيث لا يتعلم طلاب القانون القوانين بناءً على المحتويات النظرية فحسب، بل اعتمد منهج دراسة الحالة على تقديم مواقف معقدة حقيقية لهم لاتخاذ قرارات مستنيرة وتقدير الأحكام حول كيفية حلها. في عام 1924 تم تحديد هذه المنهجية كمنهج قياسي للتدريس في جامعة هارفارد.

أمام حالة معينة، ما الذي يجب أن يفعله المهني؟ هذا هو السؤال الذي نواجهه في منهج دراسة الحالة، وهو منهج تعلم موجه نحو الإجراءات المتخذة لحل الحالات. طوال البرنامج، سيواجه الطلاب عدة حالات حقيقية. يجب عليهم دمج كل معارفهم والتحقيق والجدال والدفاع عن أفكارهم وقراراتهم.

يعدك برنامجنا هذا لمواجهة تحديات جديدة
في بيئات غير مستقرة ولتحقيق النجاح في حياتك المهنية.

منهجية إعادة التعلم (Relearning)

تجمع جامعة TECH بين منهج دراسة الحالة ونظام التعلم عن بعد، 100% عبر الإنترنت والقائم على التكرار، حيث تجمع بين عناصر مختلفة في كل درس.

نحن نعزز منهج دراسة الحالة بأفضل منهجية تدريس 100% عبر الإنترنت في الوقت الحالي وهي: منهجية إعادة التعلم والمعروفة بـ *Relearning*.

سيسمح لك نظامنا عبر الإنترنت بتنظيم وقتك ووتيرة التعلم، وتكييفه مع جداولك. يمكنك الوصول إلى المحتويات من أي جهاز ثابت أو محمول مع اتصال بالإنترنت.

في TECH ستتعلم بمنهجية رائدة مصممة لتدريب مدرء المستقبل. وهذا المنهج، في طبيعة التعليم العالمي، يسمى *Relearning* أو إعادة التعلم.

كلية إدارة الأعمال الخاصة بنا هي الكلية الوحيدة الناطقة باللغة الإسبانية المصريح لها لاستخدام هذا المنهج الناجح. في عام 2019، تمكنا من تحسين مستويات الرضا العام لطلابنا من حيث (جودة التدريس، جودة المواد، هيكل الدورة، الأهداف...) فيما يتعلق بمؤشرات أفضل جامعة عبر الإنترنت باللغة الإسبانية.

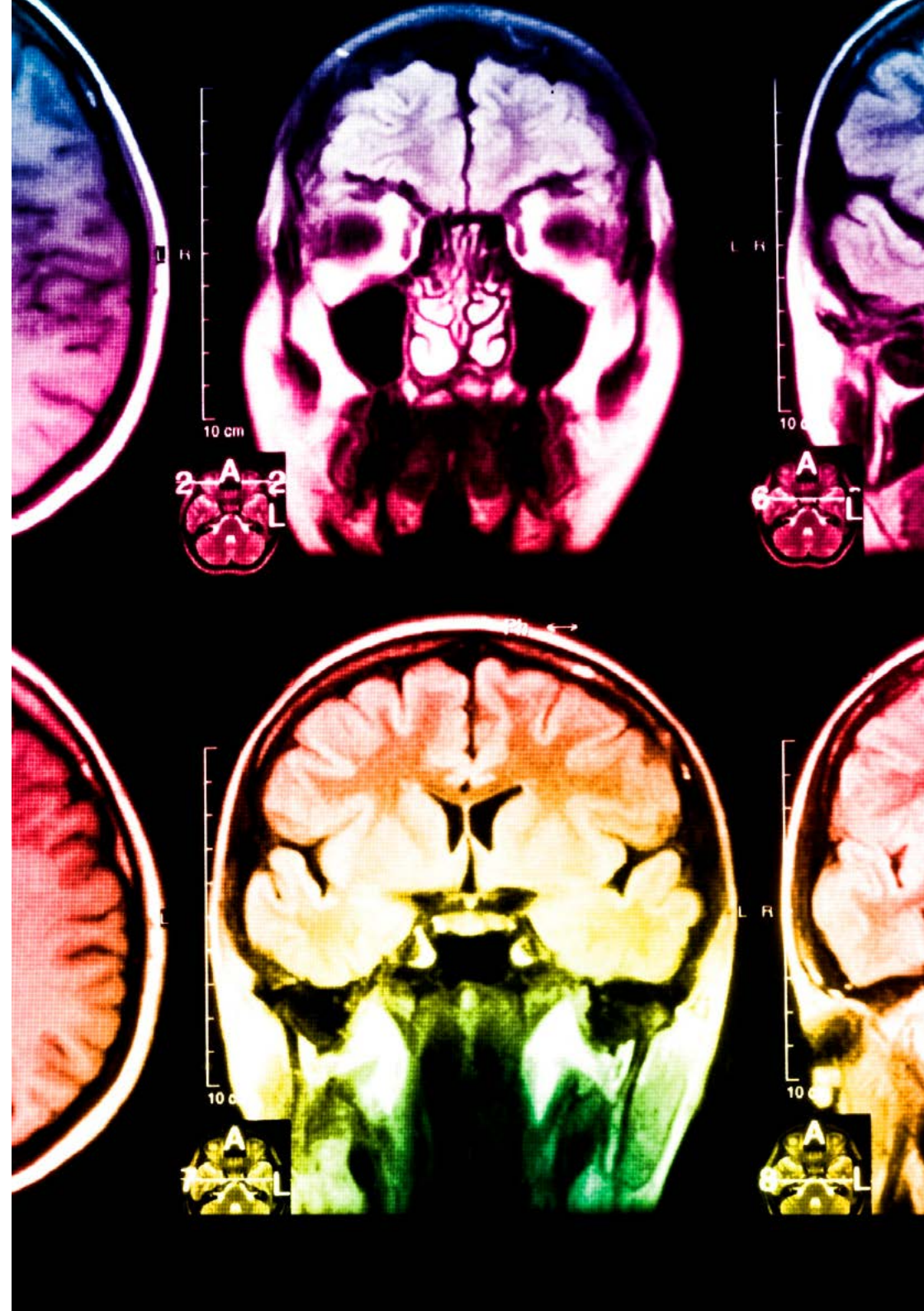


في برنامجنا، التعلم ليس عملية خطية، ولكنه يحدث في شكل لولبي (نتعلّم ثم نطرح ماتعلمناه جانبًا فننساها ثم نعيد تعلمه). لذلك، نقوم بدمج كل عنصر من هذه العناصر بشكل مركزي. باستخدام هذه المنهجية، تم تدريب أكثر من 650000 خريج جامعي بنجاح غير مسبوق في مجالات متنوعة مثل الكيمياء الحيوية، وعلم الوراثة، والجراحة، والقانون الدولي، والمهارات الإدارية، وعلوم الرياضة، والفلسفة، والقانون، والهندسة، والصحافة، والتاريخ، والأسواق والأدوات المالية. كل ذلك في بيئة شديدة المتطلبات، مع طلاب جامعيين يتمتعون بمظهر اجتماعي واقتصادي مرتفع ومتوسط عمر يبلغ 43.5 عاماً.

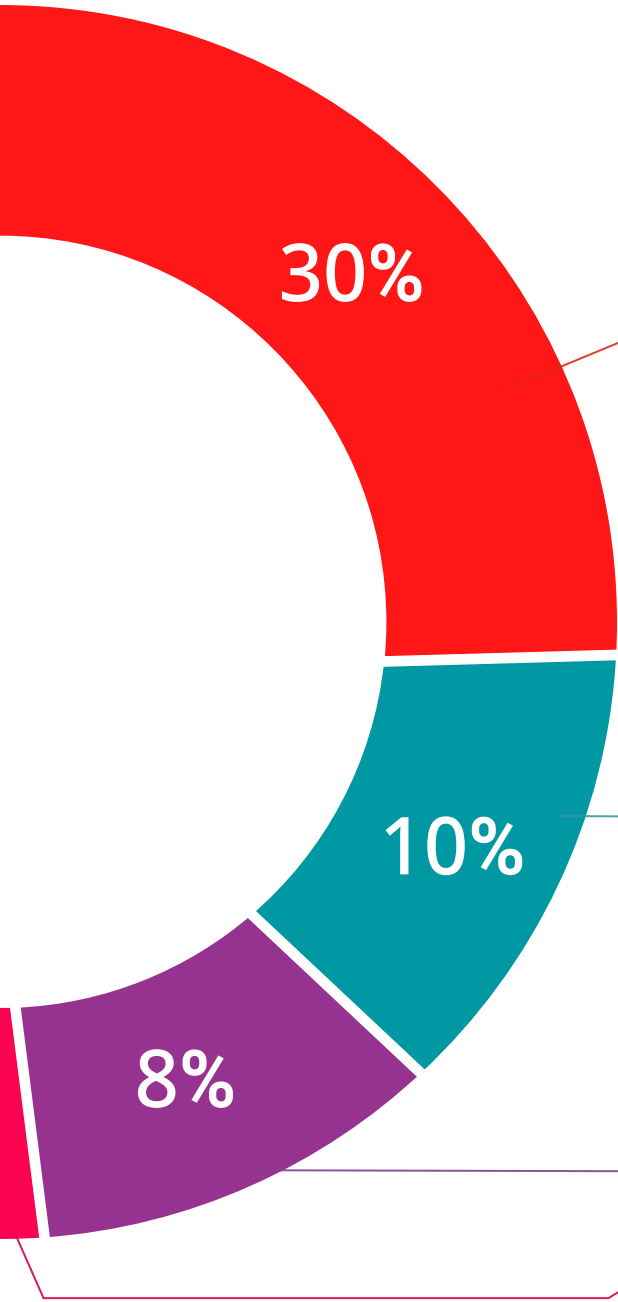
ستتيح لك منهجية إعادة التعلم والمعروفة بـ Relearning،
التعلم بجهد أقل ومزيد من الأداء، وإشراكك بشكل أكبر في
تخصصك، وتنمية الروح النقدية لديك، وكذلك قدرتك على
الدفاع عن الحجج والآراء المتباينة: إنها معادلة واضحة للنجاح.

استنادًا إلى أحدث الأدلة العلمية في مجال علم الأعصاب، لا نعرف فقط كيفية تنظيم المعلومات والأفكار والصور والذكريات، ولكننا نعلم أيضًا أن المكان والسياق الذي تعلمنا فيه شيئًا هو ضروريًا لكي نكون قادرين على تذكرها وتخزينها في الذاكرة، لكي نحتفظ بها في ذاكرتنا طويلة المدى.

بهذه الطريقة، وفيما يسمى التعلم الإلكتروني المعتمد على السياق العصبي، ترتبط العناصر المختلفة لبرنامجنا بالسباق الذي يطور فيه المشارك ممارسته المهنية.



يقدم هذا البرنامج أفضل المواد التعليمية المُعدَّة بعناية للمهنيين:



المواد الدراسية



يتم إنشاء جميع محتويات التدريس من قبل المتخصصين الذين سيقومون بتدريس البرنامج الجامعي، وتحديدًا من أجله، بحيث يكون التطوير التعليمي محددًا وملموحًا حقًا. ثم يتم تطبيق هذه المحتويات على التنسيق السمعي البصري الذي سيخلق منهج جامعة TECH في العمل عبر الإنترنت. كل هذا بأحدث التقنيات التي تقدم أجزاء عالية الجودة في كل مادة من المواد التي يتم توفيرها للطلاب.

المحاضرات الرئيسية



هناك أدلة علمية على فائدة المراقبة بواسطة الخبراء كطرف ثالث في عملية التعلم. إن مفهوم ما يسمى *Learning from an Expert* أو التعلم من خبير يقوي المعرفة والذاكرة، ويولد الثقة في القرارات الصعبة في المستقبل.

التدريب العملي على المهارات الإدارية



سيضطلعون بأنشطة لتطوير كفاءات إدارية محددة في كل مجال مواضيعي. التدريب العملي والديناميكيات لاكتساب وتطوير المهارات والقدرات التي يحتاجها كبار المديرين لنموهم في إطار العولمة التي نعيشها.

قراءات تكميلية



المقالات الحديثة، ووثائق اعتمدت بتوافق الآراء، والأدلة الدولية..من بين آخرين. في مكتبة جامعة TECH الافتراضية، سيتمكن الطالب من الوصول إلى كل ما يحتاجه لإكمال تدريبه.



دراسات الحالة (Case studies)

سيقومون بإكمال مجموعة مختارة من أفضل دراسات الحالة المختارة خصيصًا لهذا المؤهل. حالات معروضة ومحللة ومدروسة من قبل أفضل المتخصصين في الإدارة العليا على الساحة الدولية.



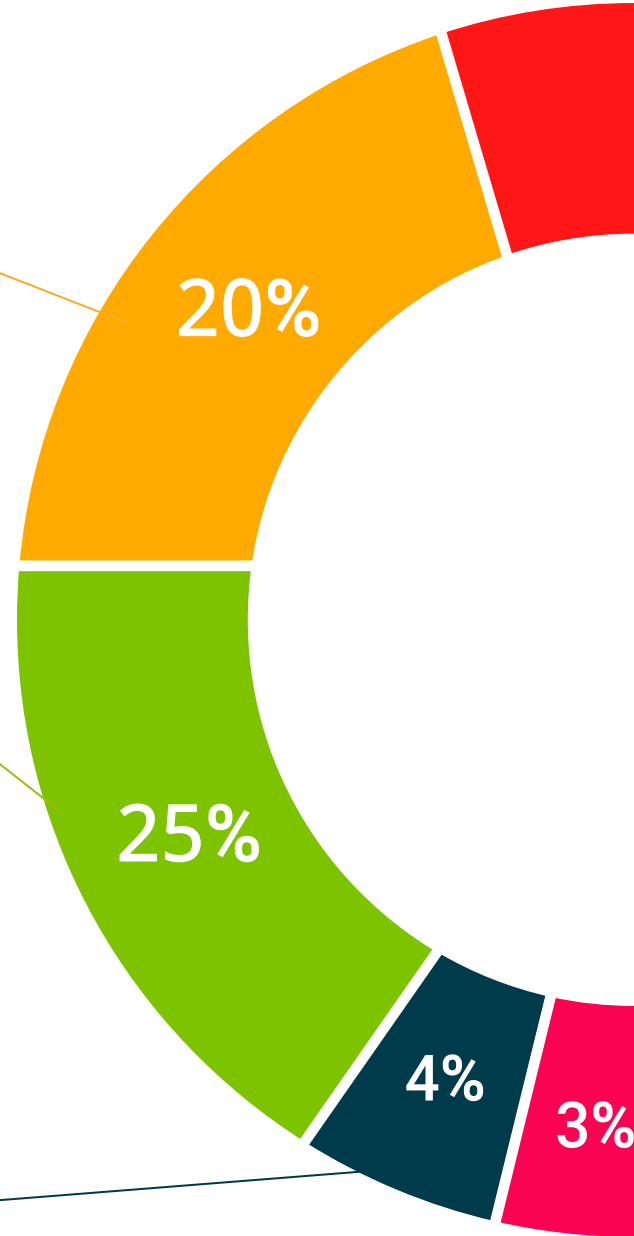
ملخصات تفاعلية

يقدم فريق جامعة TECH المحتويات بطريقة جذابة وديناميكية في أقراص الوسائط المتعددة التي تشمل الملفات الصوتية والفيديوهات والصور والرسوم البيانية والخرائط المفاهيمية من أجل تعزيز المعرفة. اعترفت شركة مايكروسوفت بهذا النظام التعليمي الفريد لتقديم محتوى الوسائط المتعددة على أنه "قصة نجاح أوروبية".



الاختبار وإعادة الاختبار

يتم بشكل دوري تقييم وإعادة تقييم معرفة الطالب في جميع مراحل البرنامج، من خلال الأنشطة والتدريبات التقييمية وذاتية التقييم: حتى يتمكن من التحقق من كيفية تحقيق أهدافه.



الملف الشخصي لطلابنا

درجة الماجستير الخاص MBA التوجيه السريري والإدارة الطبية والرعاية الصحية هي برنامج يستهدف الأشخاص الذين لديهم دراسات جامعية والذين يرغبون في تغيير حياتهم المهنية.

يشكل تنوع المشاركين الذين لديهم ملامح أكاديمية مختلفة ومن جنسيات متعددة النهج متعدد التخصصات لهذا البرنامج.

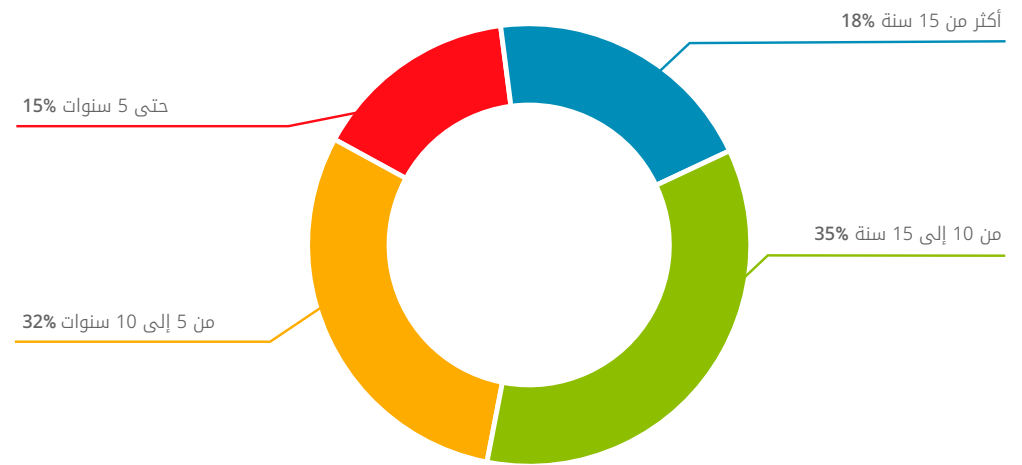


سجل الآن وكن مهنيا رفيع المستوى
بفضل درجة الماجستير الخاص هذه
الحصرية من جامعة TECH

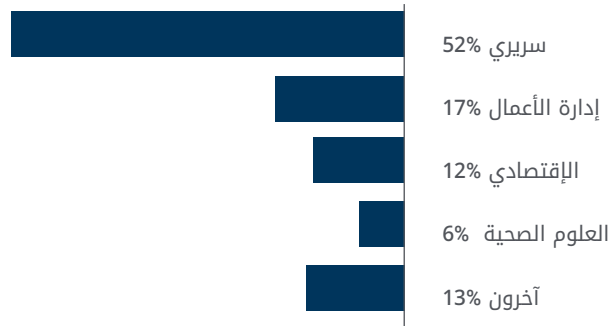
متوسط العمر

بين 35 و 45 سنة

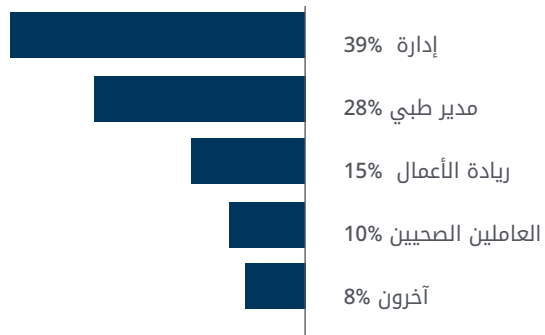
عدد سنوات الخبرة



التدريب في مجال



المؤهل الأكاديمي



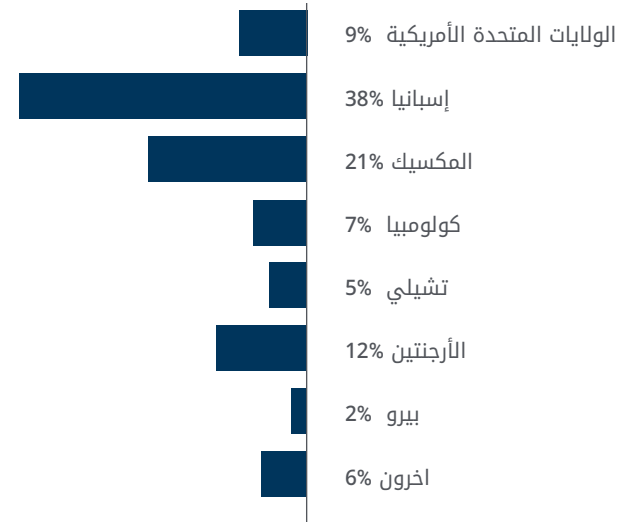


Susana González

مديرة مستشفى

"يقدر ما يرغب المرء، فإن إتخاذ الماجستير الخاص MBA الإدارة السريرية والإدارة الطبية والرعاية ليست مسألة بسيطة، بل وأكثر من ذلك، عندما يجب دمجها مع النشاط المهني والحياة الأسرية. ومع ذلك، فإن البرنامج MBA التوجيه السريري والإدارة الطبية والرعاية الصحية عبر الإنترنت من TECH الجامعة التكنولوجية أتاح لي إمكانية تحقيق ذلك. المعلمون الجيدون جعلوا التجربة والتعلم أكثر إثراءً.

التوزيع الجغرافي



هيكل الإدارة وأعضاء هيئة تدريس الدورة التدريبية

تلتزم جامعة TECH باستمرار بالتميز الأكاديمي. ولهذا السبب، يضم كل برنامج من برامجها فرق تدريس على أعلى مستوى. ويتمتع هؤلاء الخبراء بخبرة واسعة في مجالاتهم المهنية، وفي الوقت نفسه حققوا نتائج مهمة من خلال أبحاثهم التجريبية وعملهم الميداني. بالإضافة إلى ذلك، يلعب هؤلاء الأخصائيون دورًا رائدًا في الشهادة الجامعية، حيث أنهم مسؤولون عن اختبار المحتوى الأكثر حداثة وابتكارًا لإدراجه في المنهج الدراسي وفي الوقت نفسه، يشاركون في تطوير العديد من موارد الوسائط المتعددة ذات الدقة التربوية العالية.

سيكون طاقم التدريس الكامل، المكون
من خبراء ذوي خبرة واسعة، تحت
تصرفك في هذا البرنامج لجامعة TECH



المدير الدولي المستضاف

Pauline Maisani محترفة بارزة في مجال الإدارة السريرية والإدارة الطبية. كمتخصصة في تحسين الجودة والسلامة في خدمات الرعاية الصحية، ركزت مسيرتها المهنية على تنفيذ المشاريع الاستراتيجية والتخطيط الصحي. كما أن من بين اهتماماتها إدارة المالية للمؤسسات الصحية وتخطيط وتطوير استراتيجيات التحسين المستمر في الصحة.

على مدار مسيرتها المهنية، شغلت مناصب ذات أهمية كبيرة في مؤسسات بفرنسا وكندا. في الواقع، كانت نائبة المدير العام في مستشفى Pitié-Salpêtrière، حيث قادت مبادرات رئيسية لتحسين الرعاية الصحية وإدارة الموارد. كما شغلت منصب مديرة التخطيط الاستراتيجي في المركز الاستشفائي الجامعي في مونتريال، حيث أشرفت على تنفيذ مشاريع كبيرة وتحسين الخدمات الاستشفائية. وبالمثل، قدمت خدمة كبيرة إلى الإدارة العامة للمستشفيات الجامعية في باريس، حيث عملت كرئيسة قسم الجودة وسلامة الرعاية الطبية في مقرها، وكذلك كنائبة مديرة للشؤون المالية والشؤون الطبية.

على الصعيد الدولي، تم الاعتراف بقدرتها القيادية ومهارتها في إدارة المشاريع المعقدة في القطاع الاستشفائي. في هذا السياق، عملها في دول مختلفة وتعاونها مع فرق متعددة التخصصات منحها سمعة كخبيرة في إدارة الرعاية الصحية. علاوة على ذلك، ساهمت Pauline Maisani في العديد من المنشورات والدراسات حول إدارة المستشفيات والتخطيط الاستراتيجي في أنظمة الصحة. نهجها الابتكاري والتزامها بالتميز أكسبها احترام زملائها والاعتراف داخل قطاع الصحة.



أ. Maisani, Pauline

- ♦ نائبة المدير العام في مستشفى Pitié-Salpêtrière، باريس، فرنسا
- ♦ مديرة في المستشفيات الجامعية Beaujon و Bichat Claude Bernard
- ♦ نائبة المدير العام في مجموعة مستشفيات باريس Nord Val de Seine
- ♦ رئيسة قسم الجودة وسلامة الرعاية الطبية في مقر الإدارة العامة للمستشفيات في باريس
- ♦ مديرة التخطيط الاستراتيجي في المركز الاستشفائي الجامعي في مونتريال، كندا
- ♦ نائبة مديرة الشؤون المالية والشؤون الطبية في مقر الإدارة العامة للمستشفيات في باريس
- ♦ نائبة مديرة وحدة التحليل الاستراتيجي في المستشفى الجامعي في Lille
- ♦ حاصلة على شهادة في إدارة المستشفيات وإدارة المنشآت الصحية من مدرسة الدراسات العليا في الصحة العامة (EHESP)
- ♦ حاصلة على ماجستير في الشؤون والسياسات الأوروبية من جامعة Sussex
- ♦ حاصلة على بكالوريوس في العلوم السياسية والحكم من معهد العلوم السياسية (Sciences Po)

بفضل TECH ستتمكن من التعلم
مع أفضل المحترفين في العالم"



المدير الدولي المستضاف

بـخبرة تزيد عن 20 عاماً في تصميم وقيادة فرق عالمية لاستقطاب المواهب، Jennifer Dove هي خبيرة في التوظيف و استراتيجية التكنولوجيا. وقد شغلت طوال حياتها المهنية مناصب رفيعة في العديد من المؤسسات التكنولوجية في العديد من الشركات المدرجة على قائمة Fortune 50، بما في ذلك Comcast و NBCUniversal. وقد مكّنه سجله الحافل من التفوق في بيئات تنافسية وعالية النمو.

بصفتها نائبة رئيس قسم استقطاب المواهب في Mastercard، تشرف على استراتيجية استقطاب المواهب وتنفيذها، وتعاون مع قادة الأعمال ومسؤولي الموارد البشرية لتحقيق أهداف التوظيف التشغيلية والاستراتيجية. هي تهدف على وجه الخصوص إلى إنشاء فرق عمل متنوعة وشاملة وذات أداء عالٍ تدفع إلى الابتكار والنمو في منتجات الشركة وخدماتها. كما أنها خبيرة في استخدام الأدوات اللازمة لجذب أفضل المهنيين من جميع أنحاء العالم والاحتفاظ بهم. كما تتولى مسؤولية تعزيز علامة صاحب العمل التجارية والقيمة التي تقدمها Mastercard من خلال المنشورات والفعاليات ووسائل التواصل الاجتماعي.

أثبتت Jennifer Dove التزامها بالتطوير المهني المستمر، حيث شاركت بنشاط في شبكات المتخصصين في مجال الموارد البشرية وساهمت في توظيف العديد من الموظفين في شركات مختلفة. بعد حصولها على البكالوريوس في الإعلام التنظيمي من جامعة Miami، شغلت مناصب عليا في مجال التوظيف في شركات في مجالات متنوعة.

من جهة أخرى، قد اشتهرت بقدرتها على قيادة التحولات التنظيمية، ودمج التكنولوجيا في عمليات التوظيف، وتطوير برامج القيادة التي تُعد المؤسسات للتحديات المقبلة. قد نجحت أيضاً في تنفيذ برامج الرفاهية المهنية التي زادت بشكل كبير من رضا الموظفين والاحتفاظ بهم.



أ. Jennifer Dove

- ♦ نائب الرئيس، استقطاب المواهب، Mastercard، نيويورك، الولايات المتحدة الأمريكية
- ♦ مديرة استقطاب المواهب، NBCUniversal، نيويورك، الولايات المتحدة الأمريكية
- ♦ رئيسة قسم التوظيف Comcast
- ♦ رئيسة قسم التوظيف في شركة Rite Hire Advisory
- ♦ نائب الرئيس التنفيذي، قسم المبيعات في شركة Ardor NY Real Estate
- ♦ مديرة التوظيف في شركة Valerie August وشركاه
- ♦ مديرة تنفيذية للحسابات في شركة BNC
- ♦ مديرة تنفيذية للحسابات في Vault
- ♦ خريجة في الإعلام المؤسسي من جامعة Miami

بفضل TECH ستتمكن من التعلم
مع أفضل المحترفين في العالم"



المدير الدولي المستضاف

رائد تقني مع عقود من الخبرة في مجال التكنولوجيا في كبرى شركات التكنولوجيا متعددة الجنسيات، Rick Gauthier، طور بشكل بارز في مجال الخدمات السحابية وتحسين العمليات من البداية إلى النهاية. وقد تم الاعتراف به كقائد ومدير فريق ذو كفاءة عالية، حيث أظهر موهبة طبيعية لضمان مستوى عالٍ من الالتزام بين موظفيه.

فهو يتمتع بموهبة فطرية في الاستراتيجية والابتكار التنفيذي، وتطوير أفكار جديدة ودعم نجاحها ببيانات عالية الجودة. وقد أتاحت له مسيرته المهنية في Amazon إدارة ودمج خدمات تكنولوجيا المعلومات الخاصة بالشركة في الولايات المتحدة. قاد في شركة Microsoft فريقاً مكوناً من 104 أشخاص، وكان مسؤولاً عن توفير البنية التحتية لتكنولوجيا المعلومات على مستوى الشركة ودعم أقسام هندسة المنتجات في جميع أنحاء الشركة.

وقد مكنته هذه الخبرة من البروز كمدير عالي التأثير يتمتع بقدرات ملحوظة على زيادة الكفاءة والإنتاجية ورضا العملاء بشكل عام.



أ. Rick Gauthier

- ♦ مدير تكنولوجيا المعلومات الإقليمي في Amazon, Seattle, الولايات المتحدة الأمريكية
- ♦ رئيس قسم البرامج العليا في Amazon
- ♦ نائب رئيس شركة Wimmer Solutions
- ♦ المدير الأول لخدمات هندسة الإنتاجية في Microsoft
- ♦ شهادة في الأمن السيبراني من Western Governors University
- ♦ شهادة تقنية في الغوص التجاري Commercial Diving من Divers Institute of Technology
- ♦ شهادة في الدراسات البيئية من The Evergreen State College



اغتنم الفرصة للتعرف على أحدث
التطورات في هذا الشأن لتطبيقها
في ممارستك اليومية"



المدير الدولي المستضاف

Romi Arman هو خبير دولي شهير يتمتع بخبرة تزيد عن عقدين من الزمن في مجال التحول الرقمي، والتسويق، والاستراتيجيات والاستشارات. وطوال مسيرته المهنية الطويلة، قام بالعديد من المخاطر، وهو مدافع دائم عن الابتكار والتغيير في بيئة الأعمال. وبفضل هذه الخبرة، عمل مع رؤساء تنفيذيين وشركات في جميع أنحاء العالم، ودفعمهم إلى الابتعاد عن نماذج الأعمال التقليدية. وهكذا، قد ساعد شركات مثل Shell للطاقة على أن تصبح شركات رائدة حقيقية في السوق، مع التركيز على عملائها و العالم الرقمي.

إن الاستراتيجيات التي صممها Arman لها تأثير كامن، حيث مكنت العديد من الشركات من تحسين تجارب المستهلكين، والموظفين و المساهمين على حد سواء. نجاح هذا الخبير يمكن قياسه كمياً من خلال مقاييس ملموسة مثل CSAT، و مشاركة الموظفين في المؤسسات التي عمل فيها ونمو المؤشر المالي للأرباح قبل خصم الفوائد والضرائب والاستهلاك والإطفاء في كل منها.

كما قام أيضاً برعاية وقيادة فرق عالية الأداء حصلت على جوائز تقديراً لإمكاناتها التحولية.. مع شركة Shell، بالتحديد، شرع المدير التنفيذي في التغلب على ثلاثة تحديات: تلبية متطلبات من أجل إزالة الكربون المعقدة للعملاء، ودعم "إزالة الكربون الفعالة من حيث التكلفة" و إصلاح مشهد مجزأ للبيانات، والرقمية والتكنولوجيا. وبالتالي، فقد أظهرت جهودهم أنه من أجل تحقيق النجاح المستدام، من الضروري البدء من احتياجات المستهلكين وإرساء أسس التحول في العمليات والبيانات والتكنولوجيا والثقافة.

من ناحية أخرى، يتميز المدير التنفيذي بإتقانه لتطبيقات الذكاء الاصطناعي في مجال الأعمال، وهو موضوع يحمل فيه شهادة الدراسات العليا من كلية لندن للأعمال. وفي الوقت نفسه، اكتسب خبرة متراكمة في مجال إنترنت الأشياء و Salesforce.

أ. Arman, Romi

- ♦ مدير التحول الرقمي (CDO) في شركة Shell للطاقة، لندن، المملكة المتحدة
- ♦ الرئيس العالمي للتجارة الإلكترونية وخدمة العملاء في شركة Shell للطاقة
- ♦ مدير الحسابات الرئيسية الوطنية (مصنعي المعدات الأصلية للسيارات والتجزئة) لشركة Shell في كوالالمبور، ماليزيا
- ♦ مستشار إداري أول (قطاع الخدمات المالية) لدى شركة Accenture من سنغافورة
- ♦ خريج جامعة Leeds
- ♦ الدراسات العليا في تطبيقات الذكاء الاصطناعي في مجال الأعمال لكبار التنفيذيين من كلية لندن للأعمال
- ♦ شهادة محترف تجربة العملاء CCXP
- ♦ دورة التحول الرقمي التنفيذي من IMD



هل ترغب في تحديث معرفتك بأعلى جودة
تعليمية؟ تقدم لك جامعة TECH أحدث محتوى في
السوق الأكاديمي، صممه خبراء مشهورون دوليًا

المدير الدولي المستضاف

Manuel Arens هو خبير متمرس في إدارة البيانات وقائد فريق عمل على درجة عالية من الكفاءة. في الواقع، يشغل Arens منصب مدير المشتريات العالمية في قسم البنية التحتية التقنية ومركز البيانات في Google، حيث قضى معظم حياته المهنية. وقد قدمت الشركة، التي يقع مقرها في Mountain View، حلولاً للتحديات التشغيلية التي تواجه عملاق التكنولوجيا، مثل تكامل البيانات الرئيسية، و تحديثات بيانات البائعين وتحديد أولويات بيانات البائعين. وقد قاد عملية تخطيط سلسلة التوريد في مركز البيانات وتقييم مخاطر الموردين، مما أدى إلى تحسينات في العمليات وإدارة سير العمل أدت إلى تحقيق وفورات كبيرة في التكاليف.

مع أكثر من عشر سنوات من العمل في تقديم الحلول الرقمية والقيادة للشركات في مختلف الصناعات، يتمتع بخبرة واسعة في جميع جوانب تقديم الحلول الاستراتيجية، بما في ذلك التسويق، وتحليلات الوسائط، والقياس والإسناد. في الواقع، حصلت الشركة على العديد من الجوائز عن عملها، بما في ذلك جائزة الريادة BIM، وجائزة الريادة في البحث، جائزة برنامج توليد العملاء المحتملين للتصدير وجائزة أفضل نموذج مبيعات في أوروبا والشرق الأوسط وأفريقيا.

كما شغل Arens منصب مدير المبيعات في Dublin، أيرلندا. في هذا المنصب، قام ببناء فريق من 4 إلى 14 عضواً في ثلاث سنوات وقاد فريق المبيعات لتحقيق النتائج والتعاون بشكل جيد مع بعضهم البعض ومع الفرق متعددة الوظائف. كما عمل أيضاً كمحلل أول للصناعة في هامبورغ بألمانيا، حيث قام بإعداد خطوط سير لأكثر من 150 عميلاً باستخدام أدوات داخلية وخارجية لدعم التحليل. تطوير وكتابة تقارير متعمقة لإثبات إتقان الموضوع، بما في ذلك فهم العوامل الاقتصادية الكلية والسياسية/التنظيمية التي تؤثر على تبني التكنولوجيا ونشرها.

وقد قاد أيضاً فرق عمل في شركات مثل Siemens Eaton، Airbus، حيث اكتسب خبرة قيّمة في إدارة الحسابات وسلسلة التوريد. وقد اشتهر بشكل خاص بعمله على تجاوز التوقعات باستمرار من خلال بناء علاقات قيّمة مع العملاء والعمل بسلاسة مع الأشخاص على جميع مستويات المؤسسة، بما في ذلك أصحاب المصلحة والإدارة وأعضاء الفريق والعملاء. لقد جعله نهجه القائم على البيانات وقدرته على تطوير حلول مبتكرة وقابلة للتطوير لتحديات الصناعة رائداً بارزاً في مجاله.



أ. Arens, Manuel

- ♦ مدير المشتريات العالمية في Google, Mountain View, الولايات المتحدة الأمريكية
- ♦ مدير أول، تحليلات وتكنولوجيا Google B2B, الولايات المتحدة الأمريكية
- ♦ مدير مبيعات في Google, أيرلندا
- ♦ كبير محللي الصناعة في Google, ألمانيا
- ♦ مدير حساب في Google, أيرلندا
- ♦ Accounts Payable في Eaton, المملكة المتحدة
- ♦ مدير سلسلة التوريد في شركة Airbus, ألمانيا



راهن على جامعة ITECH! ستتمكن من الوصول إلى أفضل المواد التعليمية، في طليعة التكنولوجيا والتعليم، والتي ينفذها متخصصون مشهورون دوليًا في هذا المجال"

المدير الدولي المستضاف

Andrea La Sala هو مدير تنفيذي في مجال التسويق كان لمشاريعه معنى مؤثر في بيئة الأزياء. وطوال مسيرته المهنية الناجحة قام بتطوير مجموعة متنوعة من المهام المتعلقة بالمنتجات، والتسويق و الإعلانات. كل هذا مرتبط بعلامات تجارية مرموقة مثل Calvin Klein، Dolce&Gabbana، Giorgio Armani، وغيرها.

وقد ارتبطت نتائج هذا المدير من أعلى المستويات الدولية بقدرته المثبتة على تجميع المعلومات في أطر عمل واضحة وتنفيذ إجراءات ملموسة تتماشى مع أهداف العمل المحددة. بالإضافة إلى ذلك، فهو معروف باستباقيته و قدرته على التكيف مع الإيقاع السريع للعمل. ومع كل هذا، يضيف هذا الخبير وعياً تجارياً قوياً، ورؤية للسوق و شغفاً حقيقياً بالمنتجات.

كمدير عالمي للعلامات التجارية والتسويق في Giorgio Armani، أشرف على استراتيجيات تسويقية مختلفة للملابس و الإكسسوارات. كما ركزت تكتيكاتهم أيضاً في مجال البيع بالتجزئة و احتياجات المستهلكين وسلوكهم. في هذا كان La Sala مسؤولاً أيضاً عن تشكيل تسويق المنتجات في الأسواق المختلفة، حيث عمل كقائد فريق في أقسام التصميم، والإعلامات و المبيعات.

ومن ناحية أخرى، قام في شركات مثل Calvin Klein أو Gruppo Coin، بمشاريع لتعزيز هيكلية، لكلا التطوير و التسويق لـ مجموعات مختلفة. كما كان مسؤولاً عن إنشاء تقويمات فعالة لكل من حملات البيع والشراء. كما كان مسؤولاً عن شروط، وتكاليف، وعمليات و مواعيد تسليم العمليات المختلفة.

وقد جعلت هذه الخبرات من Andrea La Sala أحد أهم والأكثر تأهيل لقيادة الشركات في مجال الأزياء و الرفاهية. قدرة إدارية عالية تمكّن من خلالها بطريقة فعالة من تنفيذ التموضع الإيجابي للعلامات التجارية المختلفة وإعادة تحديد مؤشرات الأداء الرئيسية (KPIs).



أ. La Sala, Andrea

- ♦ المدير العالمي للعلامة التجارية والتسويق العالمي لعلامة أرمانى للمرافعة في جورجيو أرمانى، ميلانو، إيطاليا
- ♦ مدير التسويق التجاري في Calvin Klein
- ♦ مدير العلامة التجارية في Gruppo Coin
- ♦ مدير العلامة التجارية في Dolce&Gabbana
- ♦ مدير العلامة التجارية في Sergio Tacchini S.p.A
- ♦ محلل السوق في Fastweb
- ♦ خريج كلية إدارة الأعمال والاقتصاد في جامعة Piemonte الشرقية



ينتظرك أكثر المتخصصين الدوليين تأهيلاً وخبرة في جامعة TECH ليقدموا لك تعليماً من الدرجة الأولى ومحدثاً ومبنيًا على أحدث الأدلة العلمية. ما الذي تنتظره بعد؟"



المدير الدولي المستضاف

Mick Gram مرادف للابتكار والتميز في مجال ذكاء الأعمال لى المستوى الدولي. ترتبط مسيرته المهنية الناجحة بمناصب قيادية في شركات متعددة الجنسيات مثل Walmart و Red Bull. كما أنه معروف برؤيته في تحديد التقنيات الناشئة التي لها تأثير دائم على المدى الطويل على بيئة الشركات.

من ناحية أخرى، يُعتبر المدير التنفيذي رائداً في استخدام تقنيات تصور البيانات التي تبسط المجموعات المعقدة وتجعلها في متناول الجميع وتسهّل عملية اتخاذ القرار. وقد أصبحت هذه المهارة الدعامة الأساسية لملفه المهني، مما جعله رصيذاً مرغوباً فيه لدى العديد من المنظمات التي كانت ملتزمة بجمع المعلومات و توليد إجراءات ملموسة بناءً عليها.

ومن أبرز مشاريعها في السنوات الأخيرة منصة Walmart Data Cafe، وهي أكبر منصة من نوعها في العالم تعتمد على السحابة لتحليل البيانات الضخمة Big Data. وقد شغل أيضاً منصب مدير ذكاء الأعمال Business Intelligence في شركة Red Bull، حيث غطى مجالات مثل المبيعات والتوزيع والتسويق وعمليات سلسلة التوريد. وقد تم تكريم فريقه مؤخراً لابتكاراته المستمرة في استخدام واجهة برمجة تطبيقات Walmart Luminare API الجديدة الخاصة بالمتسوقين وقنوات التسوق.

أما بالنسبة إلى تعليمه، فقد حصل المدير التنفيذي على العديد من شهادات الماجستير والدراسات العليا في مراكز مرموقة مثل جامعة Berkeley، في الولايات المتحدة و جامعة Copenhagen، في الدنمارك. ومن خلال هذا التحديث المستمر، يكون الخبير قد حقق أحدث الكفاءات. وعلى هذا النحو، فقد أصبح يُنظر إليه على أنه قائد مولود للاقتصاد العالمي الجديد، الذي يتمحور حول السعي وراء البيانات وإمكاناتها اللانهائية.

أ. Mick Gram

- ♦ مدير ذكاء الأعمال Business Intelligence والتحليلات في Red Bull, الولايات المتحدة الأمريكية
- ♦ مهندس حلول ذكاء الأعمال Business Intelligence في Walmart Data Cafe
- ♦ استشاري مستقل لذكاء الأعمال Business Intelligence وعلوم البيانات Data Science
- ♦ مدير ذكاء الأعمال Business Intelligence في Capgemini
- ♦ محلل أول في Nordea
- ♦ استشاري أول ذكاء الأعمال Business Intelligence في SAS
- ♦ التعليم التنفيذي في IA و Machine Learning في UC Berkeley Colleg of Engineering
- ♦ MBA التنفيذي في التجارة الإلكترونية في جامعة Copenhagen
- ♦ اجازة وماجستير في الرياضيات والإحصاء في جامعة Copenhagen



ادرس في أفضل جامعة أونلاين في العالم حسب مجلة فوربس! ستتمكن في MBA هذا من الوصول إلى مكتبة واسعة من موارد الوسائط المتعددة التي طورها أساتذة مشهورون عالمياً

المدير الدولي المستضاف

Scott Stevenson هو خبير متميز في قطاع التسويق الرقمي Marketing Digital ارتبط لأكثر من 19 عامًا بوحدة من أقوى الشركات في مجال الترفيه، وهي شركة Warner Bros. Discovery. في هذا المنصب، لعب دوراً رئيسياً في الإشراف على الخدمات اللوجستية و سير العمل الإبداعي عبر مجموعة متنوعة من المنصات الرقمية، بما في ذلك وسائل الإعلام الاجتماعي والبحث والعرض والوسائط الخطية.

لقد كانت قيادة هذا المدير التنفيذي حاسمة في قيادة استراتيجيات الإنتاج فيالإعلامي المدفوع، مما أدى الى نتائج ملحوظة افضل في معدلات التحويل في شركته. وفي الوقت نفسه، تولى في الوقت نفسه مناصب أخرى، مثل مدير خدمات التسويق ومدير حركة المرور في نفس الشركة متعددة الجنسيات خلال فترة إدارته السابقة.

شارك أيضاً في التوزيع العالمي لألعاب الفيديو و حملات الملكية الرقمية. كما كان مسؤولاً أيضاً عن تقديم الاستراتيجيات التشغيلية المتعلقة بتشكيل ووضع اللمسات الأخيرة على محتوى الصوت والصورة للإعلانات التلفزيونية و المقاطع الدعائية.

بالإضافة إلى ذلك، يحمل الخبير اجازة في الإعلانات السلوكية واللاسلكية من جامعة فلوريدا والماجستير في الكتابة الإبداعية من جامعة كاليفورنيا، مما يدل على مهاراته في الإعلام و رواية القصص. بالإضافة إلى ذلك، شارك في كلية التطوير المهني بجامعة Harvard في برامج متطورة حول استخدام الذكاء الاصطناعي في الأعمال التجارية. وبالتالي، فإن ملفه المهني هو أحد أكثر الملفات المهنية أهمية في مجال التسويق و الإعلام الرقمي الحالي.



أ. Stevenson, Scott

- ♦ مدير التسويق الرقمي في Warner Bros. Discovery, Burbank, الولايات المتحدة
- ♦ مدير حركة المرور Warner Bros. ترفيه (Entertainment)
- ♦ ماجستير في الكتابة الإبداعية من جامعة كاليفورنيا
- ♦ إجازة في الإعلانات السلوكية واللاسلكية من جامعة فلوريدا



حقق أهدافك الأكاديمية والمهنية مع
أفضل الخبراء المؤهلين في العالم!
سيرشدك أساتذة MBA هذا، خلال
عملية التعلم بأكملها"

المدير الدولي المستضاف

الدكتور Eric Nyquist هو خبير في مجال الرياضة العالمية، بنى مسيرة مهنية رائعة، وقد اشتهر بقيادته الاستراتيجية وقدرته على قيادة التغيير والابتكار في المؤسسات الرياضية بمستوى عالي.

في الواقع، لقد شغل مناصب رفيعة مثل مدير الإعلانات والتأثير في NASCAR، في Florida، Estados Unidos. مع سنوات عديدة من الخبرة، شغل الدكتور Nyquist أيضًا عددًا من المناصب القيادية، بما في ذلك نائب الرئيس الأول للتطوير الاستراتيجي و المدير العام لشؤون الأعمال، حيث أدار أكثر من عشرة تخصصات تتراوح بين التطوير الاستراتيجي و التسويق الترفيهي.

ترك Nyquist أيضًا بصمة كبيرة على الامتيازات الرياضية الأكثر أهمية في شيكاغو. وبصفته نائب الرئيس التنفيذي لامتيازات Chicago Bulls و Chicago White Sox فقد أثبت قدرته على قيادة الأعمال الناجحة و الاستراتيجية في عالم الرياضة الاحترافية..

وأخيرًا، بدأ مسيرته المهنية في مجال الرياضة أثناء عمله في نيويورك ك محلل استراتيجي رئيسي لدى Roger Goodell في الدوري الوطني لكرة القدم الأمريكية وقبل ذلك كمدرب قانوني لدى الاتحاد الأمريكي لكرة القدم.



أ. Eric Nyquist

- ♦ مدير الإعلانات والتأثير في NASCAR، في فلوريدا، الولايات المتحدة الأمريكية
- ♦ نائب الرئيس الأول للتطوير الاستراتيجي في NASCAR
- ♦ نائب رئيس التخطيط الاستراتيجي في NASCAR
- ♦ المدير العام لشؤون الأعمال في NASCAR
- ♦ نائب الرئيس التنفيذي، امتيازات Chicago White Sox
- ♦ نائب الرئيس التنفيذي، امتيازات Chicago Bulls
- ♦ مدير تخطيط الأعمال في الدوري الوطني لكرة القدم الأمريكية
- ♦ الشؤون التجارية/متدرب الشؤون التجارية/القانونية في الاتحاد الأمريكي لكرة القدم
- ♦ من جامعة شيكاغو
- ♦ ماجستير في إدارة الأعمال من كلية بوث لإدارة الأعمال في جامعة شيكاغو
- ♦ إجازة في الآداب في الاقتصاد الدولي من كلية Carleton



بفضل هذا المؤهل الجامعي 100%،
ستتمكن من الجمع بين دراستك
والتزاماتك اليومية، بمساعدة كبار الخبراء
الدوليين في مجال اهتمامك. سجل الآن!

مدى تأثير هذه الدراسة على حياتك المهنية

نحن ندرك أن دراسة برنامج مثل هذا يستلزم استثمارًا اقتصاديًا ومهنيًا وشخصيًا كبيرًا بالطبع.
يجب أن يكون الهدف النهائي لهذا الجهد العظيم هو تحقيق النمو المهني.



إحداث تغيير إيجابي في حياتك المهنية، هذا هو التحدي الذي نواجهه. نحن نشرك بشكل كامل لمساعدتك في تحقيق ذلك"



هل أنت مستعد لأخذ القفزة الأمام؟ تطور مهني ممتاز في انتظارك

الماجستير الخاص MBA التوجيه السريري والإدارة الطبية والرعاية الصحية من جامعة TECH التكنولوجية هو برنامج مكثف يعيدك لمواجهة التحديات وقرارات العمل على الصعيدين الوطني والدولي. هدفه الرئيسي هو تعزيز نموك الشخصي والمهني. نساعدك على تحقيق النجاح.

إذا أراد الطالب تحسين نفسه وتحقيق التغيير الإيجابي على المستوى المهني والتفاعل مع الأفضل، فهذا مكانه.

لا تفوت فرصة التدريب معنا
وستلاحظ كيف ستحقق التحسن
الذي كنت تبحث عنه.

إذا كنت ترغب في تحقيق
تغيير إيجابي في مهنتك،
فستساعدك درجة الماجستير
الخاص MBA التوجيه السريري
والإدارة الطبية والرعاية
الصحية في تحقيقها.

وقت التغيير



نوع التغيير



زيادة الرواتب

دراسة هذا البرنامج يعني لطلابنا زيادة في الراتب تزيد عن 25.22%



المزايا لشركتك

تساهم المحاضرة الجامعية في جغرافيا الموارد والوجهات السياحية في رفع موهبة المنظمة إلى أقصى إمكاناتها من خلال تخصص قادة رفيعي المستوى.

تعد المشاركة في هذا البرنامج فريدة للوصول إلى شبكة اتصالات قوية التي يمكن من خلالها العثور على شركاء أو عملاء أو موردين محترفين في المستقبل.

الشخصية الخاص بك ضرورية لإجراء
بحث وثيق الصلة في مجال الأعمال"



يعد تطوير المواهب والاحتفاظ بها في الشركات أفضل استثمار طويل الأجل.

01

رأس المال الفكري ونمو المواهب

سيقدم المسؤول التنفيذي الشركة إلى المفاهيم والاستراتيجيات ووجهات النظر الجديدة التي يمكن أن تحدث تغييرات كبيرة في المنظمة.

03

وكلاء البناء للتغيير

ستكون قادرًا على اتخاذ القرارات في أوقات عدم اليقين، والأزمات مما يساعد المنظمة في التغلب على العقبات.

04

زيادة إمكانيات التوسع الدولي

بفضل هذا البرنامج، ستتواصل الشركة مع الأسواق الرئيسية في الاقتصاد العالمي.

02

الاحتفاظ بالمديرين التنفيذيين ذوي الإمكانيات العالية لتجنب استنزاف المواهب

يعزز هذا البرنامج الصلة بين الشركة والمدير ويفتح آفاقًا جديدة للنمو المهني داخل الشركة.

تطوير مشاريع شخصية

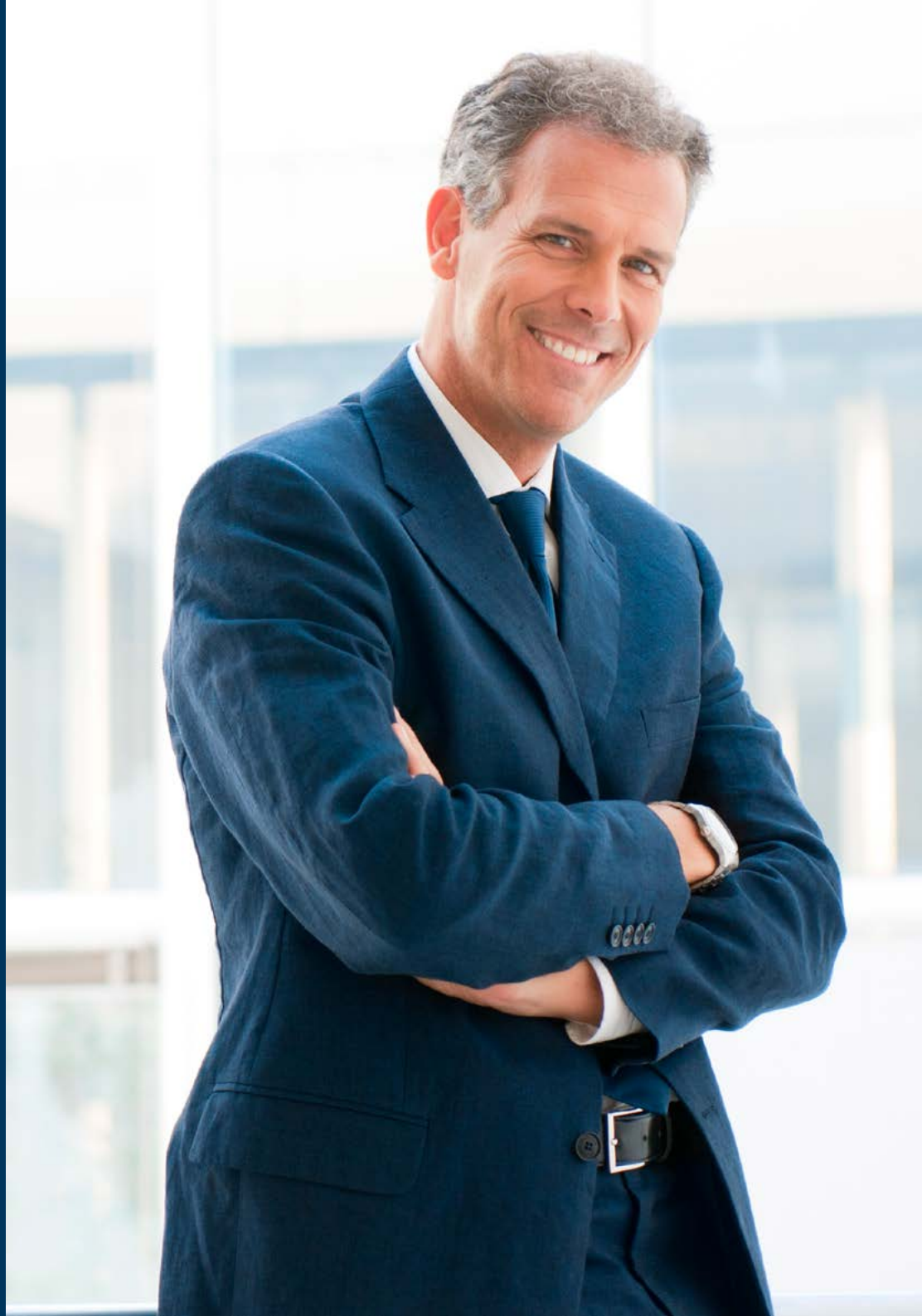
يمكن للمهني العمل في مشروع حقيقي أو تطوير مشاريع جديدة في نطاق البحث والتطوير أو تطوير الأعمال في شركتك.

05

تعزيز القدرة التنافسية

سيزود هذا البرنامج مهنييه بالمهارات لمواجهة التحديات الجديدة وبالتالي تعزيز المؤسسة.

06



المؤهل العلمي

يضمن ماجستير خاص في MBA التوجيه السريري والإدارة الطبية والرعاية الصحية التدريب الأكثر دقة وتحديثاً بالإضافة إلى الحصول على شهادة اجتياز الماجستير الخاص الصادرة عن TECH الجامعة التكنولوجية.



اجتاز هذا البرنامج بنجاح واحصل على مؤهل علمي
دون الحاجة إلى السفر أو القيام بأية إجراءات مرهقة"



إن المؤهل الصادر عن **TECH الجامعة التكنولوجية** سوف يشير إلى التقدير الذي تم الحصول عليه في البرنامج الأكاديمي وسوف يفي بالمتطلبات التي عادة ما تُطلب من قبل مكاتب التوظيف ومسابقات التعيين ولجان التقييم الوظيفي والمهني.

المؤهل العلمي: ماجستير خاص في **MBA التوجيه السريري والإدارة الطبية والرعاية الصحية**

اطريقة: عبر الإنترنت

مدة: 12 شهر

يحتوي هذا ماجستير خاص في **MBA التوجيه السريري والإدارة الطبية والرعاية الصحية** على البرنامج الأكثر اكتمالاً وحداثة في السوق.

بعد اجتياز الطالب للتقييمات، سوف يتلقى عن طريق البريد العادي* مصحوب بعلم وصول مؤهل **ماجستير خاص** ذا الصلة الصادر عن **TECH الجامعة التكنولوجية**.

التوزيع العام للخطة الدراسية				نوع المادة	
الطريقة	عدد الساعات	نوع المادة	عدد الساعات	نوع المادة	عدد الساعات
إجمالي	60	التعليم الإداري والقيادي	1500	إجمالي	60
إجمالي	60	إدارة الأزمات والمخاطر	0	اختياري (OB)	60
إجمالي	60	التدريب الذاتي السريع	0	اختياري (OP)	60
إجمالي	60	تخطيط وإدارة المنظمات الصحية	0	الممارسات الخارجية (PR)	60
إجمالي	60	فهم الرعاية الطبية والتمهنة في النظام الصحي	0	مشروع تخرج الماجستير (TFM)	60
إجمالي	60	إدارة الجودة	1500	إجمالي	60
إجمالي	60	إدارة الجودة في الصحة			
إجمالي	60	إدارة الخدمات الخاصة والمستشفيات			
إجمالي	60	إدارة الخدمات الصحية			
إجمالي	60	إدارة الخدمات المستوردة والمؤهلة			
إجمالي	60	إدارة خدمات الصيدلانية الخارجية			
إجمالي	60	إدارة الجودة			
إجمالي	60	تخطيط الموارد البشرية			
إجمالي	60	إعداد خطة تجارية شخصية			
إجمالي	60	التفصيل الشخصي في الإدارة			
إجمالي	60	التفاعلات الصحية والتسويق			
إجمالي	60	إدارة التغيير، المبيعات والتسويق			
إجمالي	60	القيادة والتألق والمسؤولية الاجتماعية للشركة			
إجمالي	60	قيادة الفرق وإدارة المواهب			
إجمالي	60	الإدارة الاستراتيجية والتالية			
إجمالي	60	إدارة الجودة والتسويق الاستراتيجي			
إجمالي	120	Management الإدارة			

الجامعة التكنولوجية
tech

شهادة تخرج
هذه الشهادة منوطة إلى
J
المواطن/المواطنة مع وثيقة تحقيق شخصية رقم

لاجتيازها/لاجتيازها بنجاح والحصول على برنامج
ماجستير خاص
في
MBA التوجيه السريري والإدارة الطبية والرعاية الصحية

وهي شهادة خاصة من هذه الجامعة موافقة لـ 1500 ساعة، مع تاريخ بدء يوم/شهر/ سنة وتاريخ انتهاء يوم/شهر/سنة

تلك مؤسسة خاصة للتعليم العالي معتمدة من وزارة التعليم العام منذ 28 يونيو 2018
في تاريخ 17 يونيو 2020

Tere Guevara Navarro, أ.د. / رئيس الجامعة

TECH-APFOR23S technute.com/certificates



ماجستير خاص MBA التوجيه السريري والإدارة الطبية والرعاية الصحية

« طريقة التدريس: أونلاين

« مدة الدراسة: 12 شهر

« المؤهل الجامعي من: TECH الجامعة التكنولوجية

« مواعيد الدراسة: وفقاً لوتيرتك الخاصة

« الامتحانات: أونلاين

ماجستير خاص MBA التوجيه السريري والإدارة الطبية والرعاية الصحية