

# ماجستير نصف حضوري إنشاء وتطوير المؤسسة الرقمية



الجامعة  
التكنولوجية  
**tech**

## ماجستير نصف حضوري إنشاء وتطوير المؤسسة الرقمية

طريقة الدراسة: نصف حضوري (أونلاين + الممارسة)

مدة الدراسة: 12 شهر

المؤهل العلمي: TECH الجامعة التكنولوجية

عدد الساعات الدراسية: 1620 ساعة

رابط الدخول إلى الموقع الإلكتروني: [www.techtute.com/ae/school-of-business/hybrid-professional-master-degree/hybrid-professional-master-degree-creation-entrepreneurship-digital-company](http://www.techtute.com/ae/school-of-business/hybrid-professional-master-degree/hybrid-professional-master-degree-creation-entrepreneurship-digital-company)

# الفهرس

04	الكفاءات	صفحة 16
03	الأهداف	صفحة 12
02	لماذا تدرس برنامج الماجستير النصف حضوري هذا؟	صفحة 8
01	المقدمة	صفحة 4
07	أين يمكنني القيام بالممارسات؟	صفحة 36
06	الممارسات	صفحة 30
05	المخطط التدريسي	صفحة 20
09	المؤهل العلمي	صفحة 48
08	المنهجية	صفحة 40

# المقدمة

العالم اليوم يتحرك بفضل الرقمنة. انتقل الإنترنت من كونه وسيلة معلومات إلى مكان عمل رقمي، حيث يمكنك التحدث إلى شخص في الطرف الآخر من العالم وإجراء عملية شراء عبر الإنترنت. وبالنسبة لجميع المرافق التي توفرها هذه الوسيلة، لا يمكن إنكار الحاجة إلى وجود قوي على شبكة الإنترنت لتحقيق هذا النهج مع المستخدم وتوفير خدمة تتكيف مع احتياجاتهم. في هذا البرنامج النصف حضوري، ستتاح للطلاب الفرصة للتدريب في علوم الأعمال حتى يتمكن من ابتكار وإنشاء وإدارة شركة تتمتع بأكثر ضمان للنجاح.



إن إتقان أكثر الاستراتيجيات تقدما لبدء عمل تجاري في هذا  
العالم الرقمي هو مهارة لا غنى عنها اليوم"



يحتوي هذا ماجستير نصف حضوري في إنشاء وتطوير المؤسسة الرقمية على البرنامج الأكثر اكتمالاً وتحدياً في السوق. أبرز خصائصه هي:

- ♦ إعداد أكثر من 100 دراسة حالة قدمها علماء الأعمال
- ♦ وتجمع محتوياتها الرسومية والتخطيطية والعملية التي تصمم بها معلومات محددة عن تلك التخصصات التي لا غنى عنها للممارسة المهنية
- ♦ خطط عمل منهجية شاملة للأعمال
- ♦ نظام تعلم تفاعلي قائم على الخوارزميات لاتخاذ القرار بشأن الحالات المثارة
- ♦ أدلة عملية لاستخدام الأدوات الرئيسية لعلوم الأعمال التجارية
- ♦ تركيزه الخاص على المنهجيات الأكثر ابتكاراً لتطبيق تقنيات القيادة في مجال الأعمال التجارية
- ♦ دروس نظرية، أسئلة للخبير، منتديات نقاش حول الموضوعات المثيرة للجدل وأعمال التفكير الفردي
- ♦ كل هذا سيتم استكماله بدروس نظرية وأسئلة للخبراء ومنتديات مناقشة حول الموضوعات المثيرة للجدل وأعمال التفكير الفردية
- ♦ توفر المحتوى من أي جهاز ثابت أو محمولمتل بالإنترنت
- ♦ بالإضافة إلى ذلك، يمكنك الحصول على تدريب تجاري في واحدة من أفضل بيئات العمل

تغيرت الطريقة التي يبدأ بها قطاع الأعمال ويديره ويعمل في السنوات الأخيرة. إن إنشاء شركة اليوم ليس هو نفسه كما كان من قبل، لأنك لست بحاجة إلى مساحة مادية محددة لبدء عمل تجاري. واستناداً إلى هذه الحقيقة، بدأ كثير من الناس يوظفون بها، رغم أنها ليست مهمة بسيطة وتتطلب معرفة متخصصة.

وبهذا المعنى، سيساعد TECH الماجستير النصف حضوري جميع رواد الأعمال الذين يرغبون في المغامرة في هذا القطاع. لتحقيق ذلك، يجب عليهم أولاً إكمال برنامج عبر الإنترنت، ثم إقامة عملية في وكالة ذات مكانة دولية كبيرة. وبهذه الطريقة، سيكونون قادرين على تصميم وإنشاء وإدارة شركات في القطاع الرقمي مع ضمانات نجاح أكبر.

طوال مسار المنهج الدراسي، سيقوم الطالب بتحليل العديد من الحالات العملية لفهم عمل البيئة الرقمية بعمق. كما سيتناول أكثر استراتيجيات التسويق الرقمي فعالية ويسهل تجربة مستخدم لا تُنسى. هذا ضروري لتحقيق سمعة جيدة للمؤسسة وضمان عودة العميل للشراء في المستقبل.

عند الانتهاء من الجزء النظري، يمكن للطلاب إجراء إقامة عملية في وكالة مرموقة. ستقوم هنا بسلسلة من الأنشطة التي ستعدك لمواجهة أي موقف في ممارستك اليومية. بالإضافة إلى ذلك، لن تكون وحدك، حيث ستحصل على الدعم والتوجيه من مساعد متخصص، والذي سيعلمك التكيف مع السياق الجديد الذي ينطوي على التدخل والتطوير في المؤسسة الرقمية، وتنفيذ إدارة وإدارة شركتك الخاصة.



فرصة فريدة للتعلم مع الأفضل في هذا القطاع.  
الازدهار في بيئة متنامية"

طور المهارات التي ستسمح لك باتخاذ قرارات بدقة أكبر في بيئات غير مؤكدة مثل العالم الرقمي.

احصل على فرص جديدة بفضل هذا البرنامج العملي، حيث يمكنك دمج التقنيات الجديدة في أعمالك أو في تطويرها.

ستقوم لمدة ثلاثة أسابيع بتعلم مكثف يتيح لك فهم الوظائف الرئيسية لإدارة شركة رقمية"

في هذا الاقتراح للحصول على الماجستير، ذات الطبيعة المهنية والنصف حضوري، يهدف البرنامج إلى تحديث المهنيين المتخصصين في علوم الأعمال والذين يحتاجون إلى مستوى عالٍ من المؤهلات. تستند المحتويات إلى أحدث الأدلة العلمية وتوجه بطريقة تعليمية لدمج المعرفة النظرية في ممارستها اليومية والعناصر النظرية. وبهذه الطريقة، ستيسر العناصر النظرية - العملية تحديث المعارف وتسمح باتخاذ القرارات في البيئات المعقدة.

بفضل محتوى الوسائط المتعددة الذي تم تطويره باستخدام أحدث التقنيات التعليمية، والذين سيتيحوا للمهني فرصة للتعلم الموضوعي والسياقي، أي في بيئة محاكاة ستوفر تعليماً غامراً مبرمجاً للتدريب في مواقف حقيقية. يركز تصميم هذا البرنامج على التعلم القائم على المشكلات، والذي ستحاول من خلاله حل المواقف المختلفة للممارسة المهنية التي تنشأ خلال نفس الوقت. للقيام بذلك، سيحصل على مساعدة من نظام فيديو تفاعلي مبتكر من قبل خبراء مشهورين.

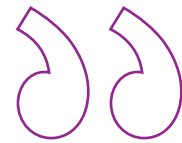


# لماذا تدرس برنامج الماجستير النصف حضوري هذا؟

من أجل المضي قدما في عصر التقدم المستمر وحيث التحديثات الرقمية هي أمر اليوم، يجب أن يكون لدى المهنيين الذين يرغبون في بدء عمل تجاري المعرفة المالية والتنظيمية والاستراتيجية ليكونوا قادرين على تقييم الفرص التي يوفرها السوق للاستثمار في قطاع معين. وبهذا المعنى، فإن الخيارات المتعددة التي توفرها الإنترنت والعولمة حاليا قد فتحت الأبواب أمام سلسلة من إمكانيات التوسع التجاري من خلال الوسائط الرقمية.



tech | 09 لماذا تدرس برنامج الماجستير النصف حضوري هذا؟



هذه هي الجامعة الوحيدة التي ستجد فيها مثل هذا البرنامج الكامل حيث تتحقق من النظرية بممارستك الخاصة. بلا شك فرصة تعليمية فريدة لا يمكنك تفويتها"





### 1. ترقية من أحدث التقنيات المتاحة

لمعرفة كل المستجدات حول إنشاء الأعمال وريادة الأعمال الرقمية، اختارت TECH بيئة حديثة ورائدة بشكل واضح. لهذا السبب، بمجرد دخولك منصتك الافتراضية، ستستمتع بسلسلة من موارد الوسائط المتعددة التي تسهل التعلم. أيضًا، لفهم عمليات إنشاء المشاريع الرقمية وريادة الأعمال، اختارت نماذج أعمال ناجحة ستشارك تجاربها منذ اللحظة الأولى. وبالتالي معرفة بيئة طليعية ومع الأنظمة المطلوبة اليوم.

### 2. التعمق في أحدث المستجدات من خلال خبرة أفضل المتخصصين

تختار TECH أفضل المتخصصين في مجال الدراسة للطلاب للتعلم بجانب أولئك الذين يعرفون. يحتوي هذا البرنامج على مدرسين خبراء اختاروا المنهج الدراسي لتطوير كل مادة من المواد الدراسية. بالإضافة إلى ذلك، من أجل نهج أهدافك التعليمية، سيكون لديك مرافقة في بيئة العمل لمدة 3 أسابيع لفريق متعدد التخصصات يوضح لك جميع الوظائف التي يجب أدائها للحصول على أفضل نتيجة.

### 3. الانغماس في بيئات الأعمال من الدرجة الأولى

تختار TECH بعناية جميع المراكز المتاحة للتدريب العملي. وبفضل هذا، سيتم ضمان وصول المتخصص إلى بيئة أعمال مرموقة في مجال إنشاء الشركات الرقمية وريادة الأعمال. وبهذه الطريقة، ستتمكن من التحقق يوميًا بعد يوم من مجال العمل الشاق، الصارم والشامل، وتطبيق أحدث الأطروحات والمسلمات العلمية دائمًا في منهجية عملها.

## لماذا تدرس برنامج الماجستير النصف حضوري هذا؟ | 11 tech

### 4. الجمع بين أفضل نظرية والممارسة الأكثر تقدمًا

تم إنشاء هذا البرنامج حتى يتمكن الطالب من تطبيق معرفته منذ اللحظة الأولى حتى يتمكن من تحقيق أقصى استفادة من التدريب العملي لمدة 3 أسابيع. ولهذا السبب، تم تصميم مجموعة من الأنشطة الخاصة بمهمة دورها توجيه الإجراءات لتحسين صورتها المهنية، بفضل مرافقة مدرس معين.

### 5. توسيع حدود المعرفة

توفر TECH إمكانيات تنفيذ هذا التدريب العملي ليس فقط في المراكز الوطنية، ولكن أيضًا على الصعيد الدولي. وبهذه الطريقة، سيتمكن المتخصص من توسيع حدوده ومواكبة أفضل المهنيين، الذين يمارسون المهنة في بيئات الأعمال من الدرجة الأولى وفي قارات مختلفة. هذه فرصة فريدة لا يمكن أن يقدمها إلا جامعة TECH.

ستنغمس بشكل عملي كلي في المركز الذي  
تختاره بنفسك"



03

# الأهداف

تم تصميم الماجستير النصف حضوري هذا لتلبية احتياجات التدريب للمهنيين في علوم الأعمال الذين يرغبون في الالتحاق بالبيئة الرقمية. ولهذه الغاية، تم تصميم برنامج يجمع أحدث الأساليب في المنطقة بطريقة واقعية وكاملة. سيقود هذا الطالب إلى التميز الأكاديمي ودفع حياته المهنية نحو النجاح.



يمنحك هذا البرنامج فرصة فريدة للإقامة شخصيًا للقيام بكل ما تعلمته في الوضع عبر الإنترنت"



الهدف العام



- ♦ الهدف الرئيسي من الماجستير النصف حضوري في إنشاء وتطوير المؤسسة الرقمية هو تحقيق أن يدمج الطالب في بيئته المهنية التقنيات الرقمية الجديدة المطلوبة ليكون له حضور أكبر على الويب والعالم بشكل عام. للقيام بذلك، سيكون لديهم برنامج كامل يوحد النظرية والممارسة بطريقة متماسكة

بطريقة عملية وبسيطة، يمكنكم فهم عمل  
المشهد التجاري داخل العالم الرقمي"



## الأهداف المحددة



- ♦ معرفة الطريقة الصحيحة لتوجيه وإدارة الشركات بجميع الأحجام والقطاعات
- ♦ فهم بعمق ما هي تكنولوجيا المعلومات والاتصالات وآثارها في المنظمات الحالية
- ♦ معرفة كيفية العمل مع أنواع مختلفة من تكنولوجيا المعلومات والاتصالات
- ♦ تعلم كيفية تنفيذ إدارة تجارية جيدة في الشركات من جميع الأحجام والقطاعات
- ♦ التعرف على كيفية العمل مع أنظمة إدارة المعلومات
- ♦ فهم أساسيات إدارة الأعمال على المستوى الاستراتيجي
- ♦ التعرف بعمق على أساسيات التسويق الرقمي في شركات اليوم
- ♦ فهم سير العمل في المشهد التجاري في العالم الرقمي
- ♦ التعرف على أساسيات إدارة الأعمال من وصف عناصرها وبيئتها ووظيفتها وتنظيمها
- ♦ امتلاك العناصر اللازمة لاتخاذ القرار الحازم
- ♦ فهم نطاق التنظيم والإدارة
- ♦ التعرف على علاقة الإدارة التنفيذية بالشركة
- ♦ فهم الوظائف الرئيسية للتوجيه مع الشركة
- ♦ الحصول على لمحة عامة عن العملية الإدارية وتطبيقها ضمن وظائفهم الوظيفية
- ♦ تحليل أهمية وجود مبادرة لريادة الأعمال
- ♦ فهم الدور الغالب للابتكار كعامل تمييز في وضع خطط العمل



# الكفاءات

من خلال اجتياز كل وحدة من المنهج الدراسي، سيكتسب الطالب المهارات المهنية التي يحتاجها للقيام بها في العالم الرقمي، كونه التزاما أخلاقيا ورؤية تجارية هي الركائز الأساسية التي يقوم عليها ليكون مديرا ناجحا في العصر الرقمي.





سيساعدك هذا البرنامج على تعزيز أفكارك للقيام بها وتمييز  
نفسك في البيئة الرقمية"





## لكفاءات العامة

- ♦ إنشاء وإدارة الشركات بنجاح في البيئة الرقمية
- ♦ تكييف الاستراتيجيات المعتادة لريادة الأعمال مع البيئة المتقلبة والمتغيرة للبيئة الرقمية
- ♦ تحقيق أقصى استفادة من فرص الأعمال المتعددة التي يوفرها المشهد الرقمي

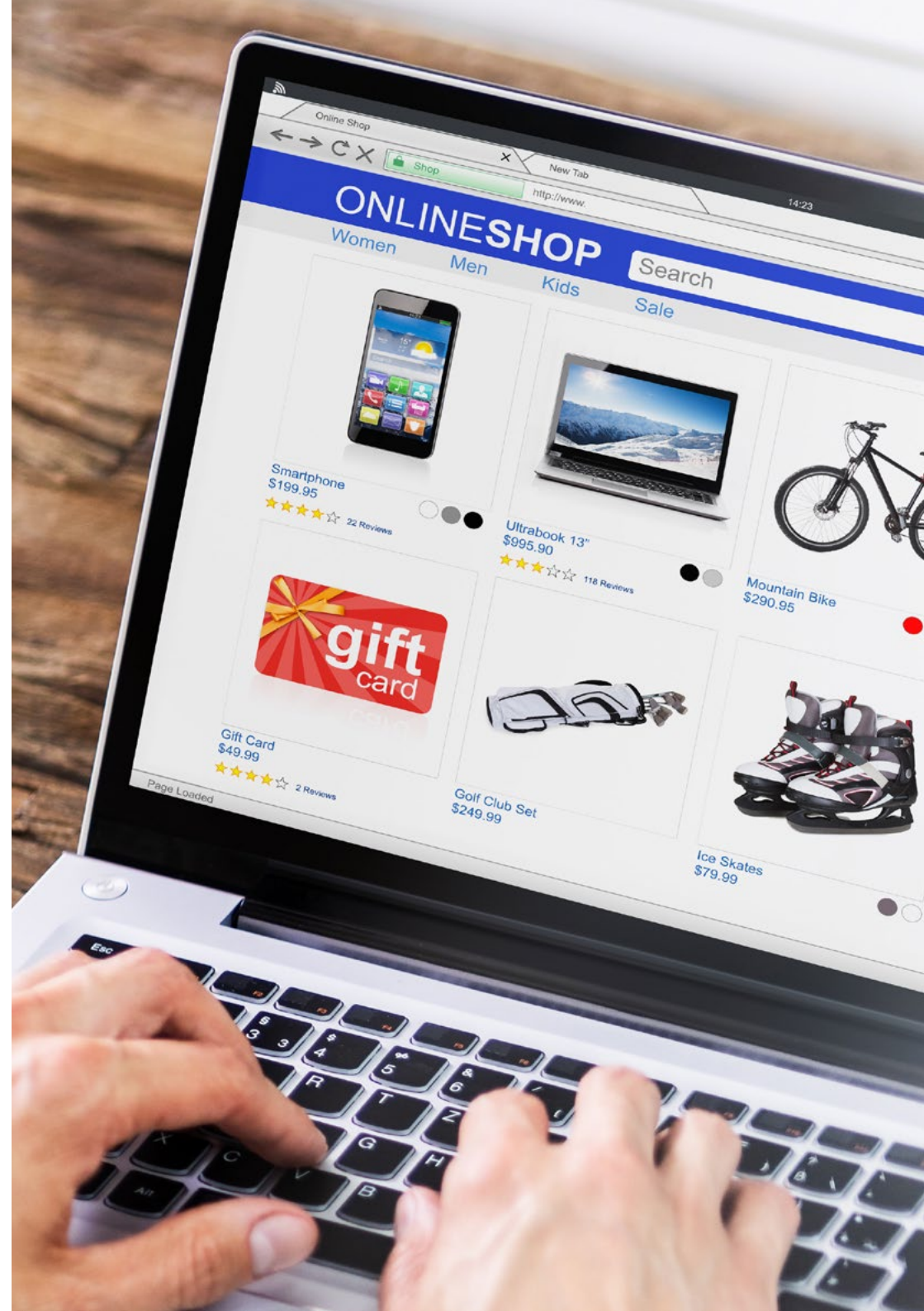


ستسمح لك المهارات التي ستكتسبها من خلال إكمال  
هذا البرنامج بتطوير مشروع عملك الخاص"

## الكفاءات المحددة



- ♦ تحليل الاستراتيجيات المختلفة الموجودة في التسويق الرقمي وإدارة الحملات من هذا النوع
- ♦ تشجيع الابتكار داخل الشركات من جميع القطاعات
- ♦ تصميم خطة عمل من البداية، مع معرفة وسائل التمويل المتاحة
- ♦ فهم استراتيجيات إدارة نظم المعلومات من أجل حسن سير عمل الشركة
- ♦ تفسير خصائص ووظائف وأنماط أنظمة تكنولوجيا المعلومات المختلفة
- ♦ التدخل في السيناريوهات التكنولوجية لتطوير العمليات التعليمية القابلة للتكيف مع السياق الجديد
- ♦ تحليل انعكاسات البيئة الاقتصادية العالمية على الأعمال
- ♦ تحليل استراتيجيات إعادة الهيكلة المختلفة للشركات
- ♦ الترويج لأفكار ريادة الأعمال في المشهد الرقمي
- ♦ دمج تقنيات المعلومات الجديدة في البيئات الافتراضية لتطوير العمليات تنسيق في مختلف المجالات
- ♦ التكيف مع السياق الجديد الذي يتضمن التدخل والتطوير في الشركة الرقمية
- ♦ تحديد المتغيرات التي يجب أخذها في الاعتبار عند اتخاذ قرارات العمل
- ♦ توجيه وإدارة الشركات في القطاع الرقمي



# المخطط التدريسي

في هذا الجزء الأول من الماجستير النصف حضوري في إنشاء وتطوير المؤسسة الرقمية، سيتمكن الطالب من الوصول إلى منهج دراسي 100% عبر الانترنت، والذي تم تصميمه لتعزيز حياته المهنية. خلال فترة التعلم هذه، سيتمكن من معالجة وتحليل استراتيجيات التسويق الرقمي المختلفة لتحسين تجربة المستخدم، وكذلك فهم تشغيل الشركة على المستوى التنظيمي.



لا تنتظر أكثر من ذلك وقم بالتسجيل في هذا الماجستير  
النصف حضوري الذي يحتوي على جميع الأخبار لك للشروع  
في مسار العمل في العصر الرقمي"



## الوحدة 1. إدارة الأعمال: المقدمة والتنظيم

- 7.1 تنظيم الأعمال
  - 1.7.1 مفاهيم أساسية
  - 2.7.1 الهيكل التنظيمي
  - 3.7.1 الأبعاد الثقافية
  - 4.7.1 نماذج هيكلية
- 8.1 إدارة الموارد البشرية
  - 1.8.1 تحفيز
  - 2.8.1 التوظيف والاختيار
  - 3.8.1 تدريب الموظفين
  - 4.8.1 تقييم الأداء
- 9.1 عناصر التسويق والتمويل
  - 1.9.1 المفهوم والمراحل
  - 2.9.1 التسويق والأسواق
  - 3.9.1 التسويق الاستراتيجي
  - 4.9.1 العلاقة وأوجه التأثير

## الوحدة 2. مقدمة في تكنولوجيا المعلومات والاتصالات

- 1.2 نظم المعلومات: الخصائص والوظيفة والأنماط
  - 1.1.2 مقدمة في تكنولوجيا المعلومات والاتصالات
  - 2.1.2 المبادئ
  - 3.1.2 الخصائص
  - 4.1.2 البدء
  - 5.1.2 المميزات والعيوب
  - 6.1.2 الأنماط
  - 7.1.2 أنواع نظم المعلومات
  - 8.1.2 عمليات الأعمال
- 2.2 نظم المعلومات: التأثير والميزة التنافسية والاستراتيجيات القائمة على الشبكات والويب 2.0
  - 1.2.2 تأثير تكنولوجيا المعلومات والاتصالات
  - 2.2.2 في الوقت الحالي
  - 3.2.2 عالمي
  - 4.2.2 مزايا تنافسية
  - 5.2.2 الاستراتيجيات القائمة على الويب 2.0
  - 6.2.2 استراتيجيات الشبكة

- 1.1 الشركة وعناصرها
  - 1.1.1 مفهوم الشركة
  - 2.1.1 وظائف وتصنيفات أهداف العمل
  - 3.1.1 رواد الأعمال
  - 4.1.1 أنواع الشركات
- 2.1 الشركة كنظام
  - 1.2.1 مفاهيم النظام
  - 2.2.1 النماذج
  - 3.2.1 النظام الفرعي للمؤسسة
  - 4.2.1 النظام الفرعي للقيمة
- 3.1 بيئة الشركة
  - 1.3.1 البيئة والقيمة
  - 2.3.1 البيئة العامة
  - 3.3.1 بيئة محددة
  - 4.3.1 أدوات التحليل
- 4.1 الوظيفة الإدارية
  - 1.4.1 مفاهيم أساسية
  - 2.4.1 ما هو التوجيه؟
  - 3.4.1 صناعة القرار
  - 4.4.1 الزعامة
- 5.1 تخطيط الأعمال
  - 1.5.1 خطة أعمال
  - 2.5.1 عناصر التخطيط
  - 3.5.1 المراحل
  - 4.5.1 أدوات التخطيط
- 6.1 التحكم المؤسسي
  - 1.6.1 المفاهيم والأنواع والمصطلحات
  - 2.6.1 الرقابة الإدارية
  - 3.6.1 مراقبة الجودة
  - 4.6.1 بطاقة التهديد المتوازن

6.2	أوضاع المعالجة والمحاكاة الافتراضية والمعالجات متعددة النواة
1.6.2	نماذج مختلفة
2.6.2	أنظمة متعددة المعالجات
3.6.2	مفهوم المعالجة
4.6.2	المحاكاة الافتراضية
5.6.2	المتطلبات
6.6.2	الأجهزة الافتراضية
7.6.2	للافتراضية
7.2	منصات البرمجيات والبرامج
1.7.2	البرنامج
2.7.2	السياق
3.7.2	المفهوم والتعاريف
4.7.2	التطبيقات
5.7.2	منصات البرمجيات
6.7.2	المنصات الحالية
7.7.2	تطور المنصات
8.2	لغة جافا وتكامل تطبيقات الأعمال
1.8.2	لغة جافا
2.8.2	مفهوم
3.8.2	الخصائص
4.8.2	النقاط البارزة
5.8.2	بنية تطبيقات الأعمال
6.8.2	المفهوم
7.8.2	الاندماج في المؤسسات
8.8.2	تحويل الشفرة
9.8.2	التكيف الدلالي للمحتوى

3.2	تكنولوجيا المعلومات والاتصالات (ICT)
1.3.2	المكونات
2.3.2	المفهوم
3.3.2	أنواع المكونات
4.3.2	التطبيقات
5.3.2	تطور البنية التحتية
6.3.2	التاريخ
7.3.2	الوضع الحالي والتطور
8.3.2	إدارة البنية التحتية لتكنولوجيا المعلومات والاتصالات
9.3.2	دوافع
10.3.2	الإدارة
4.2	الأجهزة والاتجاهات في الأجهزة
1.4.2	المعدات
2.4.2	المفهوم
3.4.2	تطور الأجهزة
4.4.2	تصنيف الأجهزة والبرمجيات
5.4.2	اتجاهات المعدات
6.4.2	معالج بيانات
7.4.2	تسريع العمليات
8.4.2	تخزين البيانات المعالجة
9.4.2	عرض الرسوم البيانية
5.2	تكامل منصات المعالجة والاتصالات
1.5.2	الدمج
2.5.2	وضع المفهوم
3.5.2	التقييم
4.5.2	الترابط التجاري
5.5.2	التكامل والمنافسة
6.5.2	أدوات التكامل
7.5.2	Big Data

12.2 تنظيم الملفات التقليدية وأنظمة تخزين البيانات وإدارتها واستخراج البيانات

- 1.12.2 تخزين البيانات
- 2.12.2 تحليل البيانات
- 3.12.2 أنواع التخزين
- 4.12.2 أنواع المعلومات التي يمكن تخزينها
- 5.12.2 تباين البيانات
- 6.12.2 أنظمة إدارة البيانات
- 7.12.2 بطاقة التهديف المتوازن
- 8.12.2 عمليات التخطيط
- 9.12.2 مؤشرات الإدارة
- 10.12.2 التنقيب في البيانات
- 11.12.2 المفهوم
- 12.12.2 نظرية التعقيد الحسابي
- 13.12.2 الاتجاهات
- 13.2 أنظمة الأعمال: أنظمة إدارة الأعمال وأنظمة دعم القرار
  - 1.13.2 نظام دعم القرار
  - 2.13.2 أنظمة المساعدة: dss
  - 3.13.2 اتخاذ القرار على أساس إدارة البيانات
  - 4.13.2 عمليات إدارة الأعمال
  - 5.13.2 مفهوم الإدارة
  - 6.13.2 مراحل العملية
- 14.2 التجارة الإلكترونية
  - 1.14.2 معنى التجارة الإلكترونية
  - 2.14.2 المفهوم
  - 3.14.2 B2B
  - 4.14.2 تداعيات
  - 5.14.2 تحديات التجارة الإلكترونية
  - 6.14.2 الأنواع الرئيسية للتجارة الإلكترونية
  - 7.14.2 أنواع التجارة الإلكترونية
  - 8.14.2 أسواق التداول
  - 9.14.2 التطور والتأثير
  - 10.14.2 توسع
  - 11.14.2 التأثير العالمي

9.2 الشبكات: الشبكات المؤسسية وتكنولوجيات الاتصال

- 1.9.2 شبكات الشركات وتقنيات الاتصال
- 2.9.2 تحول
- 3.9.2 الربط المؤسسي
- 4.9.2 حلول الربط
- 5.9.2 أنواع ووسائل النقل
- 6.9.2 المفهوم و التعريفات
- 7.9.2 خرائط الإرسال
- 10.2 الإنترنت والويب والويب 2.0 والويب 3.0
  - 1.10.2 ما هو الإنترنت؟
  - 2.10.2 وضع المفهوم
  - 3.10.2 التطبيقات
  - 4.10.2 الويب 1.0
  - 5.10.2 وضع المفهوم
  - 6.10.2 محتويات ثابتة
  - 7.10.2 الإفصاح
  - 8.10.2 الويب 2.0
  - 9.10.2 وضع المفهوم
  - 10.10.2 محتويات ديناميكية
  - 11.10.2 التطور
  - 12.10.2 الويب 3.0
  - 13.10.2 وضع المفهوم
  - 14.10.2 محتوى متعدد الأجهزة
  - 15.10.2 الويب الذكي
- 11.2 أدوات العمل للاتصال والتنسيق
  - 1.11.2 أدوات العمل
  - 2.11.2 إدارة عن بعد
  - 3.11.2 خطة الاتصالات
  - 4.11.2 طرق التنسيق
  - 5.11.2 التنسيق الدولي
  - 6.11.2 التنسيق الدولي
  - 7.11.2 مفهوم الإنترنت



- 3.4 صناعة القرار
  - 1.3.4 عملية صنع القرار والإدارة
  - 2.3.4 أنماط الإدارة
  - 3.3.4 أنواع القرارات
- 4.4 التخطيط الاستراتيجي
  - 1.4.4 الأهداف
  - 2.4.4 مناهج
  - 3.4.4 التخطيط للبيئات الديناميكية
- 5.4 عملية الإدارة الاستراتيجية
  - 1.5.4 أنواع الإجراءات
  - 2.5.4 تحليل المهمة والعملية
  - 3.5.4 تنفيذ العمليات والتقييم
- 6.4 الهيكل التنظيمي
  - 1.6.4 المفاهيم العامة.
  - 2.6.4 الهياكل الميكانيكية
  - 3.6.4 الهياكل العضوية
- 7.4 التصميم التنظيمي
  - 1.7.4 أغراض المنظمة
  - 2.7.4 العوامل طوارئ
  - 3.7.4 أنواع التصميم
- 8.4 تطوير وأداء المجموعات
  - 1.8.4 التعاريف والمفاهيم العامة
  - 2.8.4 المجموعات الفعالة
  - 3.8.4 مجموعات عالمية
- 9.4 الاتصالات داخل الشركة
  - 1.9.4 وظيفة الاتصالات في الشركة
  - 2.9.4 وسائل الاتصال
  - 3.9.4 تأثير تكنولوجيا المعلومات والاتصالات
- 10.4 الاتصالات الشخصي والتنظيمي
  - 1.10.4 مفاهيم أساسية
  - 2.10.4 الاتصالات بين الأشخاص
  - 3.10.4 الاتصال التنظيمي

## الوحدة 3. العنوان التجاري 1

- 1.3 أبحاث السوق
  - 1.1.3 سلوك المستهلك
  - 2.1.3 تقنيات البحث التسويقي
  - 3.1.3 أدوات تحليل البيانات
  - 4.1.3 النطاق و الحدود
- 2.3 دعاية
  - 1.2.3 أهمية الدعاية للشركة
  - 2.2.3 تجربة تسويق
  - 3.2.3 دعاية في الوسائط الرقمية
- 3.3 التخطيط الإعلامي
  - 1.3.3 الجمهور وسوق الإعلان
  - 2.3.3 اختيار وسائل الإعلام والدعم
  - 3.3.3 قياس الفعالية
- 4.3 الإدارة التجارية
  - 1.4.3 التحليل الداخلي والخارجي. DAFO
  - 2.4.3 التحليل القطاعي والتنافسي
  - 3.4.3 نموذج CANVAS

## الوحدة 4. إدارة الأعمال

- 1.4 المدير ووظائفه. الثقافة التنظيمية ومقارباتها
  - 1.1.4 وظائف المدير
  - 2.1.4 استراتيجية الإدارة
  - 3.1.4 الثقافة التنظيمية
- 2.4 عملية إدارة التغيير
  - 1.2.4 الأنواع
  - 2.2.4 المقاومة
  - 3.2.4 تحفيز الابتكار
  - 4.2.4 نماذج الإدارة

- 3.5 تحديد استراتيجيات التسويق الرقمي
  - 1.3.5 حلقة التسويق المغلقة
  - 2.3.5 تسويق الحلقة المستمرة
  - 3.3.5 تسويق متعدد القنوات
- 4.5 التسويق الرقمي لجذب العملاء والاحتفاظ بهم
  - 1.4.5 فرط التجزئة وتحديد الموقع الدقيق
  - 2.4.5 استراتيجيات الولاء والترابط عبر الإنترنت
  - 3.4.5 إدارة علاقات الزوار
- 5.5 الاتجاهات في التسويق الرقمي
  - 1.5.5 التسويق العصبي الرقمي
  - 2.5.5 تسويق الأفاتار
  - 3.5.5 بلوكاستينغ
- 6.5 إدارة الحملات الرقمية
  - 1.6.5 عرض الإعلانات والوسائط الغنية
  - 2.6.5 حملات متعددة المنصات، متعددة القطاعات، متعددة التخصصات
  - 3.6.5 الإعلان التلفزيوني الرقمي
- 7.5 خطة التسويق عبر الإنترنت
  - 1.7.5 البحث في الانترنت
  - 2.7.5 إنشاء خطة التسويق عبر الإنترنت
  - 3.7.5 التكوين والتفعيل
  - 4.7.5 الإطلاق والإدارة
- 8.5 التسويق الممزوج
  - 1.8.5 تكامل داخل و خارج الإجراءات
  - 2.8.5 إضفاء الطابع الشخصي والتجزئي
  - 3.8.5 تحسين تجربة المستخدم

## الوحدة 6. التكنولوجيات والمعلومات في المؤسسة الرقمية

- 1.6 البيئات التكنولوجية
  - 1.1.6 البيئة التكنولوجية
  - 2.1.6 تشغيل وأهمية تكنولوجيا المعلومات في الشركة
  - 3.1.6 الاحتياجات ومجالات الفرص
- 2.6 إدارة نظم المعلومات
  - 1.2.6 نظم المعلومات التجارية
  - 2.2.6 القرارات الإستراتيجية
  - 3.2.6 دور رئيس قسم المعلومات

- 11.4 التحفيز في الشركة
  - 1.11.4 مفهوم الدافع وتطبيقه
  - 2.11.4 نظريات الدافع
  - 3.11.4 تنفيذ التحفيز
- 12.4 القيادة في الشركة
  - 1.12.4 نظريات الطوارئ
  - 2.12.4 أنواع القيادة
  - 3.12.4 تنفيذ الريادة في الشركة
- 13.4 مراقبة العمليات
  - 1.13.4 مفاهيم الرقابة والرقابة الإدارية
  - 2.13.4 عمليات التحكم
  - 3.13.4 القياس والتقييم
- 14.4 إدارة مراقبة العمليات
  - 1.14.4 أدوات التحكم
  - 2.14.4 أنظمة التصحيح
  - 3.14.4 مزايا ومشاكل عمليات التحكم
- 15.4 إدارة العمليات
  - 1.15.4 أهمية الإدارة
  - 2.15.4 سلسلة القيمة
  - 3.15.4 إدارة الجودة
  - 4.15.4 تكاليف التخزين والانتقاء والتعبئة
  - 5.15.4 كلفة التوزيع

## الوحدة 5. استراتيجيات التسويق الرقمي

- 1.5 إدارة الأعمال الرقمية
  - 1.1.5 استراتيجية تنافسية في مواجهة الرقمنة المتزايدة لوسائل الإعلام
  - 2.1.5 تصميم وإنشاء خطة تسويق رقمية
  - 3.1.5 التخطيط والتعاقد للوسائط الرقمية
  - 4.1.5 تحليل ROI في خطة التسويق الرقمي
- 2.5 التسويق الرقمي لتقوية العلامة التجارية
  - 1.2.5 محتوى ذو علامة تجارية ورواية القصص
  - 2.2.5 التجزئة المفرطة
  - 3.2.5 تسويق الفيديو
  - 4.2.5 المبيعات الاجتماعية

- 3.7. التحليل الاقتصادي للقرارات
  - 1.3.7. التحكم في الميزانية
  - 2.3.7. تحليل المنافسة
  - 3.3.7. التحليل المقارن
  - 4.3.7. صناعة القرار
- 5.3.7. الاستثمار التجاري أو التجريد من الاستثمار
- 4.7. نظم وتقنيات المعلومات في الشركة
  - 1.4.7. تطور نموذج تكنولوجيا المعلومات
  - 2.4.7. قسم التنظيم وتكنولوجيا المعلومات
  - 3.4.7. تكنولوجيا المعلومات والبيئة الاقتصادية
- 5.7. استراتيجية الشركة واستراتيجية التكنولوجيا
  - 1.5.7. خلق القيمة للعملاء والمساهمين
  - 2.5.7. القرارات الإستراتيجية في SI/TI
  - 3.5.7. استراتيجية الشركة مقابل الاستراتيجية التكنولوجية والرقمية
- 6.7. نظم المعلومات لاتخاذ القرار
  - 1.6.7. ذكاء الأعمال
  - 2.6.7. مستودع البيانات
  - 3.6.7. BSC أو بطاقة الأداء المتوازن
- 7.7. الاستراتيجية الرقمية
  - 1.7.7. الاستراتيجية التكنولوجية وأثرها على الابتكار الرقمي
  - 2.7.7. التخطيط الاستراتيجي لتقنيات المعلومات
  - 3.7.7. الإستراتيجية والإنترنت
- 8.7. نماذج الأعمال القائمة على الإنترنت
  - 1.8.7. تحليل الشركات القائمة في قطاع التكنولوجيا
  - 2.8.7. أنظمة توليد نماذج الأعمال
  - 3.8.7. تحليل نماذج الأعمال المبتكرة في القطاعات التقليدية
  - 4.8.7. تحليل نماذج الأعمال المبتكرة على الإنترنت
- 9.7. أنظمة الأعمال على أساس التعاون
  - 1.9.7. أنظمة إدارة العملاء: إدارة علاقات مع العملاء (CRM)
  - 2.9.7. أنظمة إدارة سلسلة الإمداد
  - 3.9.7. أنظمة التجارة الإلكترونية

- 3.6. التخطيط الاستراتيجي لنظم المعلومات
  - 1.3.6. عملية التخطيط الاستراتيجي
  - 2.3.6. صياغة استراتيجية SI
  - 3.3.6. خطة تنفيذ الاستراتيجية
- 4.6. نظم المعلومات وذكاء الأعمال
  - 1.4.6. إدارة علاقات العملاء وذكاء الأعمال
  - 2.4.6. إدارة مشاريع ذكاء الأعمال
  - 3.4.6. بنية الذكاء التجاري
- 5.6. تطبيقات الإدارة المؤسسية
  - 1.5.6. تحليل الشركات والقطاعات الصناعية
  - 2.5.6. نماذج الأعمال القائمة على الإنترنت
  - 3.5.6. قيمة تكنولوجيا المعلومات في الشركة
- 6.6. التحولات الرقمية
  - 1.6.6. نماذج الأعمال القائمة على التكنولوجيا
  - 2.6.6. قدرات على الابتكار
  - 3.6.6. إعادة تصميم عمليات سلسلة القيمة
- 7.6. التقنيات والاتجاهات
  - 1.7.6. استراتيجيات التجارة الإلكترونية
  - 2.7.6. استراتيجيات وسائل الاتصالات الاجتماعي
  - 3.7.6. نماذج التجارة الإلكترونية
- 8.6. الاستعانة بمصادر خارجية لتكنولوجيا المعلومات
  - 1.8.6. تحديد الأهداف في مجال تكنولوجيا المعلومات
  - 2.8.6. اختيار مقدمي الخدمة

## الوحدة 7. إنشاء وإدارة الشركات في البيئة الرقمية

- 1.7. بيئة اقتصادية عالمية
  - 1.1.7. أساسيات الاقتصاد العالمي
  - 2.1.7. عولمة الأعمال والأسواق المالية
  - 3.1.7. ريادة الأعمال والأسواق الجديدة
- 2.7. تمويل الشركات
  - 1.2.7. السياسة المالية والنمو
  - 2.2.7. طرق تقييم الأعمال
  - 3.2.7. هيكل رأس المال والرافعة المالية

10.7. العمل الاجتماعي

- 1.10.7. الرؤية الاستراتيجية للويب 2.0 وتحدياته
- 2.10.7. فرص التقارب واتجاهات تكنولوجيا المعلومات والاتصالات
- 3.10.7. كيفية تحقيق الدخل من الويب 2.0 والشبكات الاجتماعية
- 4.10.7. التنقل والأعمال الرقمية

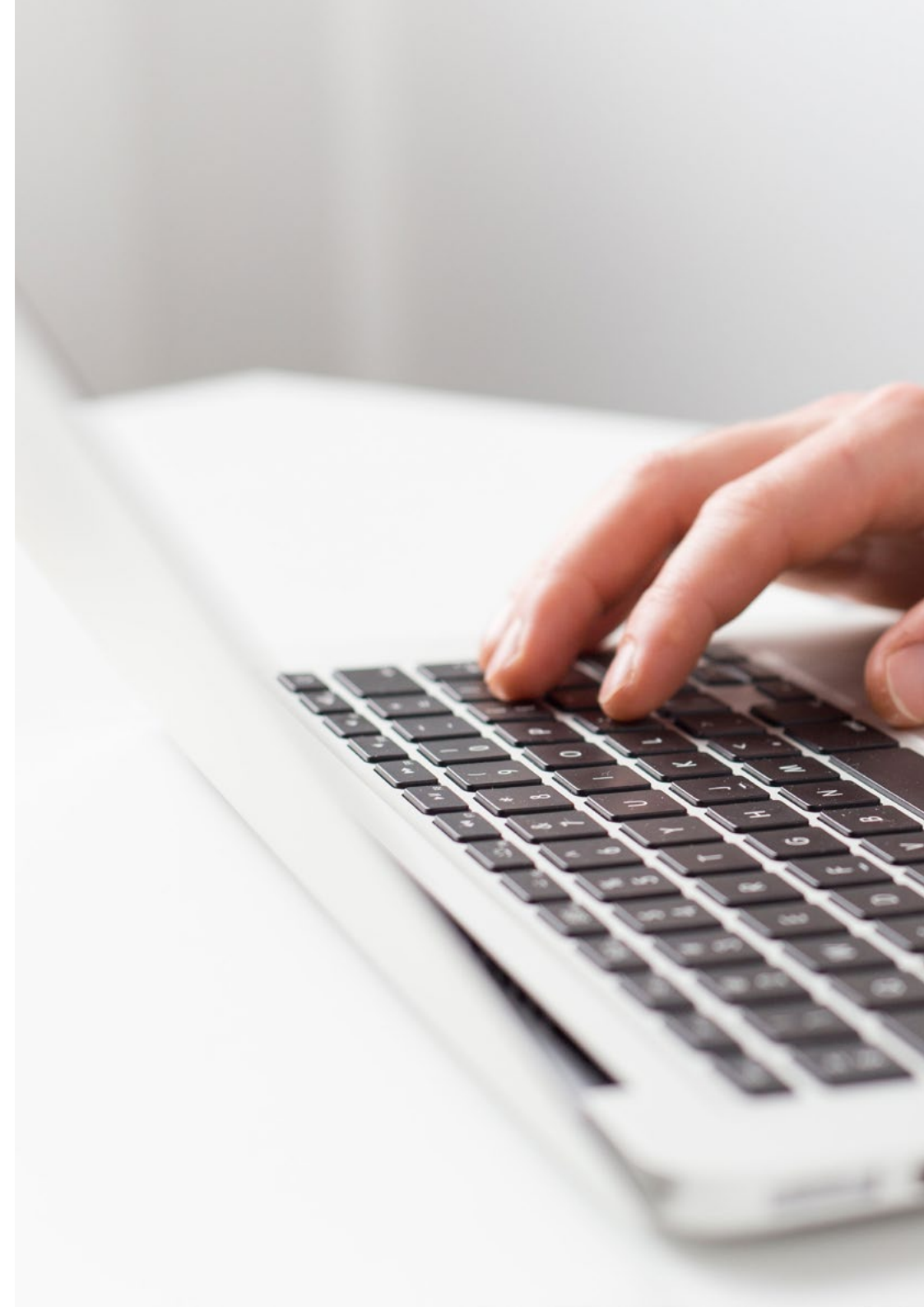
## الوحدة 8. إدارة الابتكار في بيئة رقمية

1.8. التفكير التصميمي

- 1.1.8. استراتيجية المحيط الأزرق
- 2.1.8. الابتكار التعاوني
- 3.1.8. الابتكار المفتوح
- 2.8. الذكاء الاستراتيجي للابتكار
- 1.2.8. المراقبة التكنولوجية
- 2.2.8. المستقبل التكنولوجي
- 3.2.8. الصيد الرائع
- 3.8. ريادة الأعمال والابتكار
- 1.3.8. استراتيجيات البحث عن فرص العمل
- 2.3.8. تقييم جدوى المشاريع الجديدة
- 3.3.8. أنظمة إدارة الابتكار
- 4.3.8. المهارات الشخصية لرائد الأعمال
- 4.8. إدارة الشركات الناشئة
- 1.4.8. مقدمة في الإدارة المالية في الشركات الناشئة
- 2.4.8. المقاييس المالية للشركات الناشئة
- 3.4.8. التخطيط المالي: نماذج الإسقاط وتفسيرها
- 4.4.8. طرق التقييم
- 5.4.8. الجوانب القانونية
- 5.8. خطة العمل
- 1.5.8. خطة العمل في العصر الرقمي
- 2.5.8. نموذج Canvas
- 3.5.8. نموذج عرض القيمة
- 4.5.8. المحتوى والعرض

- 6.8 إدارة المشاريع
- 1.6.8 تطوير مرن
- 2.6.8 التصنيع الخالي من الهدر (Lean Management) و الشركات الناشئة
- 3.6.8 المراقبة وإدارة المشاريع
- 7.8 مراحل نمو شركة ناشئة
- 1.7.8 مرحلة البذور
- 2.7.8 مرحلة البدء
- 3.7.8 مرحلة النمو
- 4.7.8 مرحلة التعزيز
- 8.8 تمويل الشركات الناشئة
- 1.8.8 تمويل بنكي
- 2.8.8 منح
- 3.8.8 رأس المال التأسيسي والمُسْتَعْت. ملائكة الأعمال
- 4.8.8 رأس المال الاستثماري. التفاعل بين الإنسان والحاسوب
- 5.8.8 الشراكة العامة إلى الخاصة
- 9.8 التصنيع الخالي من الهدر (Lean Management)
- 1.9.8 المبادئ الأساسية ل التصنيع الخالي من الهدر (Lean Management)
- 2.9.8 مجموعات التحسين وحل المشكلات
- 3.9.8 أشكال جديدة للصيانة وإدارة الجودة
- 2.9.8 قنوات الاتصال بالزبون
- 3.9.8 التكامل مع المتجر عبر الإنترنت
- 4.9.8 مراكز الخدمات على الإنترنت

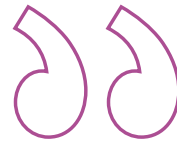
تعلم خلال 12 شهرًا فقط كيفية استخدام الأدوات  
الأكثر ابتكارًا وفعالية لإنشاء وتطوير شركة رقمية"



# الممارسات

عند الانتهاء من البرنامج عبر الإنترنت، سيكون الطالب مستعدًا للإقامة العملية في وكالة ذات أهمية كبيرة في القطاع الرقمي. سيستمر ثلاثة أسابيع، من الاثنين إلى الجمعة و 8 ساعات متواصلة. في جميع الأوقات عندما يكون الطالب في البرنامج، سيحصل على دعم وتوجيه من مساعد متخصص.

سيساعدك هذا الوضع النصف حضوري على البدء بقوة  
في البيئة الرقمية، مما يزيد من ثقتك بإدارة شركة في  
هذه الوسيلة"



ستسمح الإقامة الشخصية للطلاب بتنفيذ عدد معين من الأنشطة العملية، مثل تقييم الأدوات المالية وتحديدها وإدارة مخاطرها؛ تخطيط الحملات الرقمية، وتنفيذ تقنيات الاتصال، بالإضافة إلى الأنشطة الأخرى ذات الصلة، واستكمال عملية التعلم.

سيتم تنفيذ التدريس العملي بمشاركة نشطة من الطالب الذي يؤدي الأنشطة والإجراءات الخاصة بكل مجال من مجالات الاختصاص (تعلم كيفية التعلم وتعلم كيفية القيام به)، بمرافقة وتوجيه المعلمين وشركاء التدريب الآخرين الذين يسهلون العمل الجماعي. والاندماج متعدد التخصصات ككفاءات مستعرضة للممارسة الطبية (تعلم أن تكون وتعلم الارتباط بالمجموعة).

ستكون الإجراءات الموضحة أدناه هي أساس الجزء العملي من التدريب، وسيكون تنفيذها خاضعًا لتوافر المركز وحجم عمله، والأنشطة المقترحة هي كما يلي:



سيساعدك هذا البرنامج على التطور في العالم الحقيقي، بدعم من مجموعة من المحترفين المدربين لمساعدتك في إنشاء خطة عمل من البداية"



نشاط عملي	الوحدة
تطوير الاستراتيجيات المؤسسية والتكنولوجية للشركة	إنشاء وإدارة الشركات في البيئة الرقمية
تنفيذ نماذج الأعمال القائمة على الإنترنت	
إدارة نظام إدارة سلسلة الإمدادات	
ممارسة ريادة الويب 2.0 والشبكات الاجتماعية	
تحليل عائد الاستثمار في خطة التسويق الرقمي	
التعرف على استراتيجيات التسويق الرقمي المطبقة في الشركة وتحسينها: تسويق الحلقة المغلقة وتسويق الحلقة المستمرة والتسويق متعدد القنوات	
استخدام أدوات التخطيط	التنظيم وإدارة الأعمال
المشاركة في إجراءات التسويق الاستراتيجي، وإقامة العلاقات والتأزر	
صياغة الحسابات السنوية باستخدام نماذج البيانات المالية باستخدام معايير التقييم	
تقييم وتحديد وإدارة مخاطر الأدوات المالية	
التعرف على الضرائب المختلفة المطبقة على الشركة	
حساب ضريبة الشركات وتحديد ضريبة الدخل وضريبة القيمة المضافة	
استخدام تقنيات أبحاث السوق ونموذج CANVAS وأدوات أخرى لتحليل البيانات	الإدارة والابتكار في الشركة
اقتراح التخطيط الإعلامي: الجمهور وسوق الإعلان	
إجراء تحليل داخلي وخارجي، SWOT، وكذلك التحليل القطاعي والتنافسي	
تنفيذ القيادة والتحفيز من خلال نظريات تحفيزية مختلفة	
تنفيذ الذكاء الاستراتيجي للابتكار: البحث عن فرص العمل والبحث عن فرص العمل	
إدارة المقاييس المالية للشركات الناشئة، والتحكم في الجوانب القانونية، والإدارة اللينة وتمويل الشركات الناشئة	
نظم معلومات الأعمال الرائدة	التكنولوجيات والمعلومات في المؤسسة الرقمية
تخطيط وصياغة استراتيجيات نظم المعلومات وتنسيق الأعمال	
استخدام CRM والبرامج والذكاء في المؤسسة	
مراجعة استراتيجيات التجارة الإلكترونية ووسائل الاتصالات الاجتماعي	
استخدام أدوات التكامل والبيانات الضخمة	
التحقق من شبكات الشركات وتقنيات الاتصال	



## تأمين المسؤوليات المدنية

يتمثل الشاغل الرئيسي لهذه المؤسسة في ضمان سلامة كل من المتدربين والوكلاء المتعاونين الآخرين الضروريين في عمليات التدريب العملي في الشركة. من بين التدابير المخصصة لتحقيق ذلك، الاستجابة لأي حادث قد يحدث أثناء عملية التدريب والتعلم بأكملها.

للقيام بذلك، يتعهد هذا الكيان التعليمي بالتعاقد على تأمين المسؤولية المدنية الذي يغطي أي احتمال قد ينشأ أثناء تنفيذ الإقامة في مركز التدريب.

ستحظى سياسة المسؤولية المدنية للمتدربين بتغطية واسعة وسيتم الاشتراك فيها قبل بدء فترة التدريب العملي. بهذه الطريقة، لن يضطر المهني إلى القلق في حالة الاضطرار إلى مواجهة موقف غير متوقع وسيتم تغطيته حتى نهاية البرنامج العملي في المركز.



## الشروط العامة للتدريب العملي

الشروط العامة لاتفاقية التدريب الداخلي للبرنامج ستكون على النحو التالي:

**1. الإرشاد الأكاديمي:** خلال درجة الماجستير النصف حضوري، سيتم تعيين اثنين من المدرسين للطلاب الذين سيرافقونه طوال العملية بأكملها، لحل أي شكوك وأسئلة قد تنشأ. من ناحية، سيكون هناك مدرس محترف ينتمي إلى مركز التدريب الذي يهدف إلى توجيه ودعم الطالب في جميع الأوقات. ومن ناحية أخرى، سيتم أيضًا تعيين مدرس أكاديمي تتمثل مهمته في التنسيق ومساعدة الطالب طوال العملية الدراسية وحل الشكوك وتسهيل كل ما قد يحتاج إليه. وبهذه الطريقة، سيرافق الطالب المدرس المحترف في جميع الأوقات وسيكون هو قادرًا على استشارة أي شكوك قد تظه، سواء ذات طبيعة عملية أو أكاديمية.

**2. مدة الدراسة:** سيستمر برنامج التدريب هذا لمدة ثلاثة أسابيع متواصلة من التدريب العملي، موزعة على دوام 8 ساعات وخمسة أيام في الأسبوع. ستكون أيام الحضور والجدول المواعيد مسؤولة المركز، وإبلاغ المهني على النحو الواجب بشكل سابق للتدريب، في وقت مبكر بما فيه الكفاية ليخدم بذلك أغراض التنظيم للتدريب.

**3. عدم الحضور:** عدم في حال عدم الحضور في يوم بدء الماجستير النصف حضوري يفقد الطالب حقه في ذلك دون إمكانية الاسترداد أو تغيير المواعيد البرنامج. إن التغيب لأكثر من يومين عن الممارسات دون سبب طبي/أو مبرر، يعني استغناءه عن التدريب وبالتالي إنهاؤها تلقائيًا. يجب إبلاغ المرشد الأكاديمي على النحو الواجب وعلى وجه السرعة عن أي مشكلة تظهر أثناء فترة الإقامة.

**4. المؤهل العلمي:** المؤهل العلمي: سيحصل الطالب الذي يجتاز الماجستير النصف حضوري على مؤهل يثبت الإقامة في المركز المعني.

**5. علاقة العمل والانتماء لمكان العمل:** الماجستير النصف حضوري لن يشكل علاقة عمل من أي نوع.

**6. الدراسات السابقة:** قد تطلب بعض المراكز شهادة الدراسات السابقة لإجراء الماجستير النصف حضوري. في هذه الحالات سيكون من الضروري تقديمها إلى قسم التدريب في TECH حتى يمكن تأكيد تعيين المركز المختار للطالب.

**7. لن يتضمن:** الماجستير النصف حضوري أي عنصر غير مذكور في هذه الشروط. لذلك، لا يشمل ذلك الإقامة أو الانتقال إلى المدينة التي يتم فيها التدريب أو التأشيرات أو أي خدمة أخرى غير موصوفة.

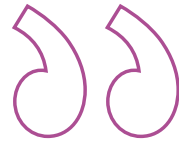
ومع ذلك، يجوز للطالب استشارة مرشده الأكاديمي في حالة وجود أي استفسار أو توصية بهذا الصدد. سيوفر له ذلك جميع المعلومات اللازمة لتسهيل الإجراءات.

# أين يمكنني القيام بالممارسات؟

تعرف TECH احتياجات قطاع الأعمال، لذلك، أبرمت اتفاقيات مختلفة مع أرقى الوكالات على الصعيد الدولي. وبالتالي تشكيل فرصة فريدة للطلاب لمواصلة النمو في مجال عمله، جنبًا إلى جنب مع أفضل المتخصصين في التسويق وإدارة الأعمال.



شركات تسويق مختلفة تحت تصرفك بفضل برنامج  
TECH النصف حضوري هذا"





مدرسة إدارة الأعمال

### Match Mode

المدينة  
Barcelona

الدولة  
إسبانيا

العنوان: Avenida Diagonal 696  
(08034) Barcelona

منصة فريدة متخصصة في الأرباب للتوظيف مستقلين متخصصين  
في هذا القطاع

التدريبات العملية ذات الصلة:  
- إدارة الاتصالات في مجال الأرباب والرفاهية  
- إدارة شركات الاتصالات



مدرسة إدارة الأعمال

### Piensamarketing

المدينة  
Río Negro

الدولة  
الأرجنتين

العنوان: Campichuelo 580 (8400)  
Ciudad de Bariloche, Río Negro

وكالة تسويق واتصالات اجتماعية ورقمية

التدريبات العملية ذات الصلة:  
- إنشاء وتطوير المؤسسة الرقمية  
- MBA التسويق الرقمي



# المنهجية

يقدم هذا البرنامج التدريبي طريقة مختلفة للتعلم، فقد تم تطوير منهجيتنا من خلال أسلوب التعليم المرتكز على التكرار: **Relearning** أو ما يعرف بمنهجية إعادة التعلم.

يتم استخدام نظام التدريس هذا، على سبيل المثال، في أكثر كليات الطب شهرة في العالم، وقد تم اعتباره أحد أكثر المناهج فعالية في المنشورات ذات الصلة مثل مجلة نيو إنجلاند الطبية (*New England Journal of Medicine*).





اكتشف منهجية *Relearning* (منهجية إعادة التعلم)، وهي نظام يتخلى عن التعلم الخطي التقليدي ليأخذك عبر أنظمة التدريس التعليم المرتكزة على التكرار: إنها طريقة تعلم أثبتت فعاليتها بشكل كبير، لا سيما في المواد الدراسية التي تتطلب الحفظ"



تستخدم كلية إدارة الأعمال TECH منهج دراسة الحالة لوضع جميع محتويات المنهج في سياقها المناسب

يقدم برنامجنا منهج ثوري لتطوير المهارات والمعرفة. هدفنا هو تعزيز المهارات في سياق متغير وتنافسي ومتطلب للغاية.



مع جامعة TECH يمكنك تجربة طريقة تعلم تهز أسس الجامعات التقليدية في جميع أنحاء العالم"

يعدك هذا البرنامج لمواجهة تحديات جديدة في بيئات غير مستقرة ولتحقيق النجاح في عملك.

## منهج تعلم مبتكرة ومختلفة

إن هذا البرنامج المُقدم من خلال TECH هو برنامج تدريس مكثف، تم خلقه من الصفر، والذي يقدم التحديات والقرارات الأكثر تطلبًا في هذا المجال، سواء على المستوى المحلي أو الدولي. تعزز هذه المنهجية النمو الشخصي والمهني، متخذة بذلك خطوة حاسمة نحو تحقيق النجاح. ومنهج دراسة الحالة، وهو أسلوب يرسى الأسس لهذا المحتوى، يكفل اتباع أحدث الحقائق الاقتصادية والاجتماعية والعملية.

ستتعلم، من خلال الأنشطة التعاونية والحالات الحقيقية،  
حل المواقف المعقدة في بيئات العمل الحقيقية "



كان منهج دراسة الحالة هو نظام التعلم الأكثر استخدامًا من قبل أفضل كليات إدارة الأعمال في العالم منذ نشأتها. تم تطويره في عام 1912 بحيث لا يتعلم طلاب القانون القوانين بناءً على المحتويات النظرية فحسب، بل اعتمد منهج دراسة الحالة على تقديم مواقف معقدة حقيقية لهم لاتخاذ قرارات مستنيرة وتقدير الأحكام حول كيفية حلها. في عام 1924 تم تحديد هذه المنهجية كمنهج قياسي للتدريس في جامعة هارفارد.

أمام حالة معينة، ما الذي يجب أن يفعله المهني؟ هذا هو السؤال الذي نواجهه في منهج دراسة الحالة، وهو منهج تعلم موجه نحو الإجراءات المتخذة لحل الحالات. طوال البرنامج، سيواجه الطلاب عدة حالات حقيقية. يجب عليهم دمج كل معارفهم والتحقيق والجدال والدفاع عن أفكارهم وقراراتهم.

يعدك برنامجنا هذا لمواجهة تحديات جديدة  
في بيئات غير مستقرة ولتحقيق النجاح في حياتك المهنية.

## منهجية إعادة التعلم (Relearning)

تجمع جامعة TECH بين منهج دراسة الحالة ونظام التعلم عن بعد، 100% عبر الإنترنت والقائم على التكرار، حيث تجمع بين عناصر مختلفة في كل درس.

نحن نعزز منهج دراسة الحالة بأفضل منهجية تدريس 100% عبر الإنترنت في الوقت الحالي وهي: منهجية إعادة التعلم والمعروفة بـ *Relearning*.

سيسمح لك نظامنا عبر الإنترنت بتنظيم وقتك ووتيرة التعلم، وتكييفه مع جداولك. يمكنك الوصول إلى المحتويات من أي جهاز ثابت أو محمول مع اتصال بالإنترنت.

في TECH ستتعلم بمنهجية رائدة مصممة لتدريب مدرء المستقبل. وهذا المنهج، في طبيعة التعليم العالمي، يسمى *Relearning* أو إعادة التعلم.

كلية إدارة الأعمال الخاصة بنا هي الكلية الوحيدة الناطقة باللغة الإسبانية المصريح لها لاستخدام هذا المنهج الناجح. في عام 2019، تمكنا من تحسين مستويات الرضا العام لطلابنا من حيث (جودة التدريس، جودة المواد، هيكل الدورة، الأهداف...) فيما يتعلق بمؤشرات أفضل جامعة عبر الإنترنت باللغة الإسبانية.



في برنامجنا، التعلم ليس عملية خطية، ولكنه يحدث في شكل لولبي (نتعلّم ثم نطرح ماتعلمناه جانبًا فننساه ثم نعيد تعلمه). لذلك، نقوم بدمج كل عنصر من هذه العناصر بشكل مركزي. باستخدام هذه المنهجية، تم تدريب أكثر من 650000 خريج جامعي بنجاح غير مسبوق في مجالات متنوعة مثل الكيمياء الحيوية، وعلم الوراثة، والجراحة، والقانون الدولي، والمهارات الإدارية، وعلوم الرياضة، والفلسفة، والقانون، والهندسة، والصحافة، والتاريخ، والأسواق والأدوات المالية. كل ذلك في بيئة شديدة المتطلبات، مع طلاب جامعيين يتمتعون بمظهر اجتماعي واقتصادي مرتفع ومتوسط عمر يبلغ 43.5 عاماً.

ستتيح لك منهجية إعادة التعلم والمعروفة بـ Relearning،  
التعلم بجهد أقل ومزيد من الأداء، وإشراكك بشكل أكبر في  
تخصصك، وتنمية الروح النقدية لديك، وكذلك قدرتك على  
الدفاع عن الحجج والآراء المتباينة: إنها معادلة واضحة للنجاح.

استنادًا إلى أحدث الأدلة العلمية في مجال علم الأعصاب، لا نعرف فقط كيفية تنظيم المعلومات والأفكار والصور والذكريات، ولكننا نعلم أيضًا أن المكان والسياق الذي تعلمنا فيه شيئًا هو ضروريًا لكي نكون قادرين على تذكرها وتخزينها في الحصين بالمخ، لكي نحتفظ بها في ذاكرتنا طويلة المدى.

بهذه الطريقة، وفيما يسمى التعلم الإلكتروني المعتمد على السياق العصبي، ترتبط العناصر المختلفة لبرنامجنا بالسباق الذي يطور فيه المشارك ممارسته المهنية.



يقدم هذا البرنامج أفضل المواد التعليمية المُعدَّة بعناية للمهنيين:

#### المواد الدراسية



يتم إنشاء جميع محتويات التدريس من قبل المتخصصين الذين سيقومون بتدريس البرنامج الجامعي، وتحديدًا من أجله، بحيث يكون التطوير التعليمي محددًا وملموشًا حقًا. ثم يتم تطبيق هذه المحتويات على التنسيق السمعي البصري الذي سيخلق منهج جامعة TECH في العمل عبر الإنترنت. كل هذا بأحدث التقنيات التي تقدم أجزاء عالية الجودة في كل مادة من المواد التي يتم توفيرها للطلاب.

#### المحاضرات الرئيسية



هناك أدلة علمية على فائدة المراقبة بواسطة الخبراء كطرف ثالث في عملية التعلم. إن مفهوم ما يسمى *Learning from an Expert* أو التعلم من خبير يقوي المعرفة والذاكرة، ويولد الثقة في القرارات الصعبة في المستقبل.

#### التدريب العملي على المهارات الإدارية

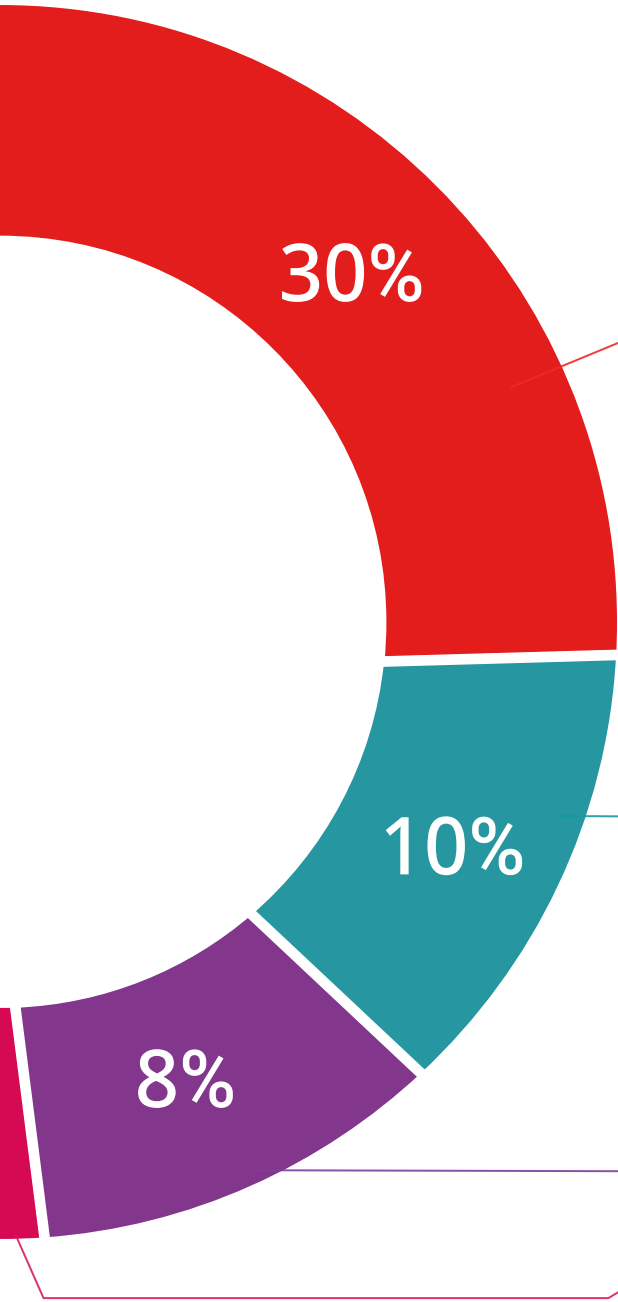


سيضطلعون بأنشطة لتطوير كفاءات إدارية محددة في كل مجال مواضيعي. التدريب العملي والديناميكيات لاكتساب وتطوير المهارات والقدرات التي يحتاجها كبار المديرين لنموهم في إطار العولمة التي نعيشها.

#### قراءات تكميلية



المقالات الحديثة، ووثائق اعتمدت بتوافق الآراء، والأدلة الدولية..من بين آخرين. في مكتبة جامعة TECH الافتراضية، سيتمكن الطالب من الوصول إلى كل ما يحتاجه لإكمال تدريبه.





#### دراسات الحالة (Case studies)

سيقومون بإكمال مجموعة مختارة من أفضل دراسات الحالة المختارة خصيصًا لهذا المؤهل. حالات معروضة ومحللة ومدروسة من قبل أفضل المتخصصين في الإدارة العليا على الساحة الدولية.



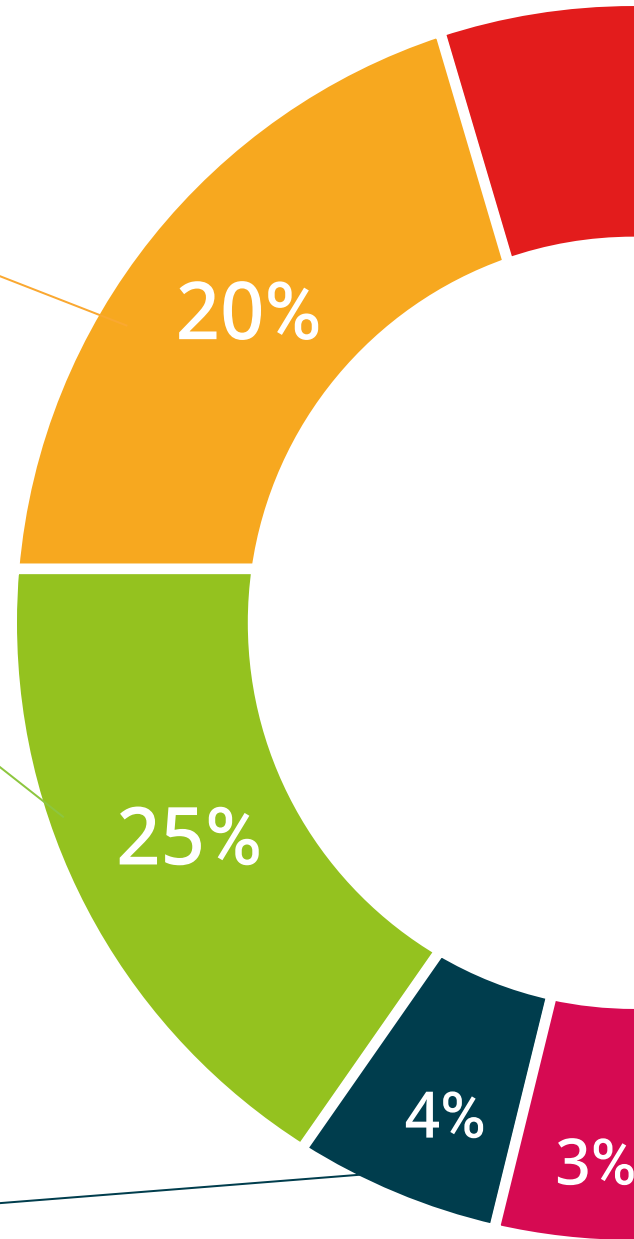
#### ملخصات تفاعلية

يقدم فريق جامعة TECH المحتويات بطريقة جذابة وديناميكية في أقراص الوسائط المتعددة التي تشمل الملفات الصوتية والفيديوهات والصور والرسوم البيانية والخرائط المفاهيمية من أجل تعزيز المعرفة. اعترفت شركة مايكروسوفت بهذا النظام التعليمي الفريد لتقديم محتوى الوسائط المتعددة على أنه "قصة نجاح أوروبية".



#### الاختبار وإعادة الاختبار

يتم بشكل دوري تقييم وإعادة تقييم معرفة الطالب في جميع مراحل البرنامج، من خلال الأنشطة والتدريبات التقييمية وذاتية التقييم: حتى يتمكن من التحقق من كيفية تحقيق أهدافه.



# المؤهل العلمي

يضمن الماجستير النصف حضوري هذا في الابداع وريادة الأعمال في الشركة الرقمية، بالإضافة إلى التدريب الأكثر دقة وحدثاً، الحصول على شهادة اجتياز الماجستير النصف حضوري الصادرة عن TECH الجامعة التكنولوجية.





اجتاز هذا البرنامج بنجاح واحصل على شهادتك الجامعية  
دون الحاجة إلى السفر أو القيام بأية إجراءات مرهقة"



المؤهل العلمي: ماجستير نصف حضوري في إنشاء وتطوير المؤسسة الرقمية  
 طريقة التدريس: نصف حضوري (أونلاين + الممارسة)  
 مدة الدراسة: 12 شهر  
 المؤهل العلمي: TECH الجامعة التكنولوجية  
 عدد الساعات الدراسية: 1620 ساعة

يحتوي ماجستير نصف حضوري في إنشاء وتطوير المؤسسة الرقمية على البرنامج الأكثر اكتمالا وحدائثة على الساحة المهنية والأكاديمية.  
 بعد اجتياز الطالب للتقييمات، سوف يتلقى عن طريق البريد العادي\* محبوب بعلم وصول مؤهل برنامج الماجستير النصف حضوري ذا الصلة الصادر عن TECH الجامعة التكنولوجية.  
 بالإضافة إلى المؤهل، ستتمكن من الحصول على شهادة تشير لمحتوى البرنامج الذي قمت بدراسته. للقيام بذلك، يجب عليك الاتصال بمرشدك الأكاديمي، الذي سيوفر لك جميع المعلومات اللازمة.

ماجستير نصف حضوري في إنشاء وتطوير المؤسسة الرقمية

التوزيع العام للخطة الدراسية		نوع المادة	
الدورة	المدة	عدد الساعات	نوع المادة
1*	إدارة الأعمال المتقدمة والتخطيط	1500	إلزامي (OB)
1*	مقدمة في تكنولوجيا المعلومات والاتصالات	0	إلزامي (OP)
1*	العلوم الحاسوبية 1	120	الممارسات الخارجية (PR)
1*	إدارة الأعمال	0	مشروع تخرج الماجستير (TFM)
1*	استراتيجية التسويق الرقمي		
1*	التكنولوجيا والمعلومات في المؤسسة الرقمية		
1*	إنشاء وإدارة الشركات في البيئة الرقمية		
1*	إدارة الابتكار في بيئة رقمية		
		الإجمالي	1620

**tech** الجامعة التكنولوجية

شهادة تخرج  
 هذه الشهادة ممنوحة إلى  
 .....  
 المواطن/المواطنة ..... مع وثيقة تحقيق شخصية رقم .....  
 لاجتيازه/لاجتيازها بنجاح والحصول على برنامج  
 ماجستير نصف حضوري  
 في  
 إنشاء وتطوير المؤسسة الرقمية  
 وهي شهادة خاصة من هذه الجامعة موافقة لـ 1620 ساعة، مع تاريخ بدء يوم/شهر/ سنة وتاريخ انتهاء يوم/شهر/سنة  
 تيك مؤسسة خاصة للتعليم العالي معتمدة من وزارة التعليم العام منذ 28 يونيو 2018  
 في تاريخ 17 يونيو 2020

Tere Guevara Navarro / د. / رئيس الجامعة

Tere Guevara Navarro / د. / رئيس الجامعة

AFWOR236 | tech@univ.tic.edu.ec | tech@univ.tic.edu.ec

**tech** الجامعة التكنولوجية

Tere Guevara Navarro / د. / رئيس الجامعة

المستقبل

الأشخاص

الصحة

الثقة

التعليم

المرشدون الأكاديميون المعلومات

الضمان

التدريس

الاعتماد الأكاديمي

المؤسسات

التعلم

المجتمع

الالتزام

التقنية

الحاضر المعرفة

الابتكار

**tech** الجامعة  
التكنولوجية

الحاضر

الجودة

المعرفة

ماجستير نصف حضوري

إنشاء وتطوير المؤسسة الرقمية

التدريب الافتراضي

المؤسسات

طريقة الدراسة: نصف حضوري (أونلاين + الممارسة)

مدة الدراسة: 12 شهر

المؤهل العلمي: TECH الجامعة التكنولوجية

عدد الساعات الدراسية: 1620 ساعة

الفصول الافتراضية

اللغات

# ماجستير نصف حضوري إنشاء وتطوير المؤسسة الرقمية