

ماجستير خاص علم النفس التربوي

tech الجامعة
التكنولوجية

Test
Name: _____
Date: _____



الجامعة
التكنولوجية
tech

ماجستير خاص علم النفس التربوي

- « طريقة التدريس: أونلاين
- « مدة الدراسة: 12 شهر
- « المؤهل العلمي: TECH الجامعة التكنولوجية
- « مواعيد الدراسة: وفقاً لوتيرتك الخاصة
- « الامتحانات: أونلاين

رابط الدخول إلى الموقع الإلكتروني: www.techtute.com/ae/psychology/professional-master-degree/master-educational-psychology

الفهرس

01

المقدمة

صفحة 4

02

الأهداف

صفحة 8

03

الكفاءات

صفحة 14

04

الهيكل والمحتوى

صفحة 18

05

المنهجية

صفحة 36

06

المؤهل العلمي

صفحة 44

المقدمة

في السياق التعليمي، يجد علم النفس مجالاً واسعاً للتطوير. في الوقت الحاضر، ومع التطورات وأشكال التدخل الجديدة، أصبح هذا التخصص في الوقت الحاضر أحد ركائز رفاهية مختلف العاملين في المجال التعليمي من طلاب ومعلمين. بانوراما مهنية مثيرة للاهتمام والتي من الضروري فيها الحصول على تدريب محدد وكامل: التدريب الإرشادي Coaching الذي يقدمه TECH في هذا التخصص.

يستكشف هذا البرنامج الموضوعات الرئيسية في علم النفس التربوي بعمق، بطريقة عملية ودقيقة، بفضل طريقة تقديمه عبر الإنترنت. على مدار 12 شهراً، سيتعلم الطلاب تقنيات متطورة على يد خبراء في علم النفس. فرصة فريدة من نوعها للتدريب مع الأفضل، مع أكثر موارد التدريس تقدماً.



سوف يساهم هذا الماجستير الخاص في توسيع
آفاقك كأخصائي نفسي ويسمح لك بالنمو على
الصعيدين الشخصي والمهني"



يوفر هذا الماجستير الخاص معرفة واسعة في النماذج والتقنيات المتقدمة في علم النفس التربوي. للقيام بذلك، سيكون لديك طاقم تدريس يتميز بخبرته المهنية الواسعة في مختلف المجالات التي يتم فيها تطوير علم النفس وفي قطاعات مختلفة من السكان.

سيتم خلال هذا البرنامج مناقشة الأساليب الحالية والأكثر ابتكاراً في هذا المجال. ستتعرف على تقنيات العمل الأكثر إثارة للاهتمام وطرق التدخل والإدارة في المواقف المختلفة التي يمكن العثور عليها في السياق التعليمي.

لن نطلعك على المعرفة النظرية التي نقدمها فحسب، بل سنعرض لك طريقة أخرى للدراسة والتعلم أكثر تنظيماً وأبسط وأكثر كفاءة. TECH تعمل على الحفاظ على التحفيز وخلق شغف للتعلم، عن طريق المساعدة على التفكير وتطوير التفكير النقدي.

خطوة عالية المستوى ستصبح بمثابة عملية تحسين، ليس فقط على المستوى المهني بل على المستوى الشخصي.

هذا **الماجستير الخاص في علم النفس التربوي** يحتوي على البرنامج التعليمي الأكثر اكتمالاً وتحديثاً في السوق. أبرز خصائصه هي:

- ♦ تطوير 100 حالة عملية مقدمة من خبراء في علم النفس التربوي
- ♦ تجمع محتوياتها الرسومية والتخطيطية والعملية البارزة التي تم تصميمها بها، على معلومات علمية وعملية عن تلك التخصصات الأساسية للأخصائي النفسي
- ♦ آخر مستجدات وابتكارات مجالات علم النفس المختلفة
- ♦ التدريب الإرشادي Coaching العملية حيث يتم إجراء عملية التقييم الذاتي لتحسين التعليم
- ♦ نظام تعلم تفاعلي قائم على الخوارزميات لاتخاذ القرار بشأن الحالات المثارة
- ♦ تركيزها الخاص على المنهجيات المتطورة
- ♦ الدروس النظرية، أسئلة للخبراء، منتديات مناقشة حول موضوعات مثيرة للجدل وأعمال التفكير الفردي
- ♦ توفر الوصول إلى المحتوى من أي جهاز ثابت أو محمول متصل إلى الإنترنت



تدريب تم إنشاؤه للمهنيين الذين
يتطلعون إلى التميز وسيتيح لك
اكتساب مهارات واستراتيجيات جديدة
بطريقة سلسلة وفعالة"

عزز ثقتك بنفسك كأخصائي نفسي، وحدّث معرفتك من خلال هذا الماجستير الخاص.

يمثل هذا الماجستير الخاص الفرق بين محترف يتمتع بالكثير من المعارف ومحترف يعرف كيفية تطبيقها على الممارسة اليومية لمهنته.

يمكنك الوصول إلى المعرفة المتعمقة بعلم نفس التربوي وآثاره المتعددة، في برنامج كامل للغاية تم إنشاؤه ليدفعك إلى مستوى احترافي آخر"

يشمل البرنامج في هيئة تدريسه المهنيين في القطاع الذين يجلبون إلى هذا التدريب الإرشادي Coaching خبرة عملهم، بالإضافة إلى المتخصصين المعترف بهم في الجمعيات المرجعية والجامعات المرموقة.

وسيتيح محتوى البرنامج المتعدد الوسائط، والذي صيغ بأحدث التقنيات التعليمية، للمهني التعلم السياقي والموقعي، أي بيئة محاكاة توفر تدريباً غامراً مبرمجاً للتدريب في حالات حقيقية.

يركز تصميم هذا البرنامج على التعلم القائم على المشكلات، والذي يجب على المدرس من خلاله محاولة حل الحالات المختلفة للممارسة المهنية التي تُطرح على مدار هذه الدورة الأكاديمية. للقيام بذلك، سيحصل على مساعدة من نظام فيديو تفاعلي مبتكر من قبل خبراء مشهورين.



الأهداف

تم تحديد أهداف هذا البرنامج كدليل لتطوير جميع التدريبات، مع مهمة محددة تتمثل في تزويد الطالب بتدريب مكثف للغاية يعزز حقاً تقدمه المهني. رحلة نمو شخصي ستأخذك إلى أعلى مستويات الجودة كأطباء نفسيين.





إذا كان هدفك هو التحسين في مهنتك، والحصول على تأهيل يمكنك
من المنافسة بين الأفضل، فلا تبحث عن المزيد: هذا التدريب الإرشادي
Coaching سيمنح حياتك المهنية الدفعة التي تحتاجها"

الهدف العام



♦ تدريب المهنيين المؤهلين لممارسة علم النفس في السياق التعليمي، مع تزويدهم بالمهارات اللازمة للتدخل في مختلف مجالات هذا النشاط

اغتنم الفرصة واتخذ الخطوة لمتابعة آخر
المستجدات في علم النفس التربوي



الأهداف المحددة



الوحدة 1. علم نفس التعلم

- معرفة الالتزامات الأخلاقية لعلم النفس والامتنال لها
- امتلاك مهارات الحكم النقدي من أجل تقييم العمليات أو المواقف بموضوعية
- إتقان التعلّم القائم على الارتباط: التكييف الكلاسيكي والفعلي والسببي؛ والتعلّم المكاني والملاحظة (بالنيابة)، وتعلّم المفاهيم والفئات، وتعلّم المهارات والاستراتيجيات
- تعلّم المحاور الرئيسية الثلاثة للتفكير، والاستدلال، واتخاذ القرارات، وحل المشكلات

الوحدة 2. تعليم الذكاء والعاطفة

- فهم تعريف الذكاء العاطفي وتطبيقاته
- فهم مكونات الذكاء العاطفي وتطوره وكيفية تقييمه
- التفريق بين العلاقات الشخصية في الذكاء العاطفي

الوحدة 3. علم النفس الانتباه والإدراك

- امتلاك مهارات الحكم النقدي من أجل تقييم العمليات أو المواقف بموضوعية
- فهم الإدراك السمعي، مع التركيز بشكل خاص على إدراك الكلام واللغة
- فهم النماذج النظرية الرئيسية الكامنة وراء الإدراك والانتباه
- فهم تصنيف الانتباه إلى أنواع مختلفة وتطبيقه على مواقف ملموسة في الحياة اليومية
- معرفة الأسس العصبية الكامنة وراء الانتباه أمر مثير للاهتمام في ظل النموذج العلمي الحالي
- فهم العلاقة بين الإدراك والانتباه والاضطرابات النفسية العصبية المرتبطة بهذه العمليات يمكن أن تكون مفيدة للأداء المهني للأخصائي النفسي في المستقبل



الوحدة 4. علم نفس الفكر واللغة

- ♦ تطوير الجوانب العصبية الحيوية التي ينطوي عليها التطور اللغوي
- ♦ دراسة الأسس النفسية العصبية للغة وإمكانيات العمل اللغوي وتطوره
- ♦ تحليل عمليات فهم اللغة والأصوات وفهم القراءة والتعرف عليها
- ♦ تحليل اضطرابات اللغة والقراءة والكتابة
- ♦ تعلّم كيفية تقييم الصعوبات اللغوية وتشخيصها والتدخل فيها

الوحدة 5. علم النفس التنموي

- ♦ معرفة وظائف وخصائص وحدود النماذج النظرية المختلفة لعلم النفس التنموي، عن طريق تطبيق العمليات النفسية على التنمية التطورية للأفراد طوال دورة الحياة
- ♦ معرفة العمليات والمراحل الرئيسية للنمو النفسي طوال دورة الحياة في جوانبها الطبيعية وغير الطبيعية
- ♦ معرفة تصميمات البحوث المختلفة وإجراءات صياغة الفرضيات واختبارها وتفسير النتائج في المجالات المختلفة لتنمية الفرد
- ♦ معرفة مجالات التطبيق المختلفة لعلم النفس التنموي والحصول على المعرفة اللازمة للتأثير على نوعية حياة الأفراد وتعزيزها في السياقات المختلفة التي ينمون فيها
- ♦ تحديد خصائص النماذج النظرية لعلم النفس النمائي والتعرف على وظائف وحدود النماذج النظرية لعلم النفس التطوري

الوحدة 6. التدريب الإرشادي Coaching

- ♦ تعلم مفهوم التدريب الإرشادي Coaching ونطاقه
- ♦ تقدير أهمية التدريب الإرشادي Coaching كعملية تسعى لتحقيق أهداف محددة
- ♦ فهم المناهج المختلفة والخلفية التاريخية للتدريب coaching

الوحدة 7. التحسين التنموي والتعليمي

- ♦ تحليل النظريات الرئيسية التي تفسر النمو البشري، مع معرفة المواقف النظرية الأكثر صلة التي تفسر التغيرات من الولادة إلى المراهقة
- ♦ تحديد فترات الانتقال من مرحلة إلى أخرى
- ♦ إتقان الإجراءات الأساسية لتصميم وتنفيذ وتقييم برنامج تدخل التحسين

الوحدة 8. اضطرابات النمو اللغوي

- ♦ تعزيز موقف التقدير والاحترام تجاه الطلاب ذوي الاحتياجات الخاصة للدعم التعليمي الناجم عن صعوبات في التطور اللغوي
- ♦ الكشف عن العوائق المحتملة أمام التعلم وتحليلها والتدخل بشأنها
- ♦ معرفة الوقاية من احتياجات الدعم المحددة الناجمة عن الصعوبات في التطور اللغوي واكتشافها وتقييمها
- ♦ تصميم خطط وبرامج مع الأسر والوكلاء التربويين الآخرين ذوي الصلة لمنع و/أو التدخل في احتياجات الدعم التعليمي المحددة الناشئة عن صعوبات التطور اللغوي
- ♦ تحديد وتحليل وتقييم الخصائص التطورية والاحتياجات والمتطلبات والمشاكل والاختلافات التي يعاني منها الإنسان في مختلف مراحل دورة الحياة
- ♦ معرفة الإرشاد التنموي للوكلاء المعنيين في السياقات المختلفة

الوحدة 10. علم النفس التوجيهي

- ♦ تحديد احتياجات الأفراد في العملية التعليمية والتمييز بين هذه الاحتياجات
- ♦ تحديد أهداف العمل وفقاً للاحتياجات التي تم اكتشافها، وكذلك تحديد أهداف العمل وفقاً للتحليل السابق الذي تم إجراؤه
- ♦ تحديد الاختلافات بين الأفراد فيما يتعلق بالتعليم تحديد احتياجات ومشاكل الأفراد المتعلقة بالتعليم
- ♦ وصف عمليات التفاعل الجماعي في الموقف التعليمي. أيضاً، للتمييز بين العلاقات بين المجموعات وداخلها في العملية التعليمية
- ♦ قياس عمليات التفاعل الجماعي في الموقف التعليمي
- ♦ شرح السياق الذي تحدث فيه سلوكيات الأفراد وعلاقتها بالمتغيرات التعليمية
- ♦ شرح عمليات التفاعل الجماعي في تكون كل لحظة تعليمية
- ♦ تحديد المتغيرات المتضمنة في العملية التعليمية وفقاً للاحتياجات
- ♦ تحديد أساليب التدخل النفسي المناسبة لتحقيق الأهداف وفقاً لمرحلة نمو الفرد
- ♦ التمييز بين استراتيجيات وتقنيات التدخل الأكثر فاعلية لتحسين عملية تعلم الفرد، وتطبيق هذه الاستراتيجيات والتقنيات في العملية التعليمية

الوحدة 9. علم النفس التربوي

- ♦ تحديد خصائص النماذج النظرية لعلم النفس التربوي
- ♦ التعرف على وظائف وحدود النماذج النظرية لعلم النفس التربوي
- ♦ تمييز أساليب التقييم لكل متغير من المتغيرات المشاركة في عملية التعليم والتعلم
- ♦ تحديد معالجات محددة لكل متغير من المتغيرات التي تنطوي عليها عملية التعليم والتعلم
- ♦ تحديد مجالات التطبيق المختلفة لعلم النفس التربوي. وصف آليات التأثير على جودة حياة الأفراد
- ♦ تحديد المبادئ البيولوجية للوظائف النفسية المتعلقة بنمو الفرد طوال الحياة. تمييز هذه المبادئ على أساس المبادئ التعليمية

الكفاءات

بعد اجتياز تقييمات الماجستير الخاص في علم النفس التربوي، سيحصل المهنيون على كفاءة وأداء فائقين في هذا المجال. نهج كامل للغاية، في برنامج رفيع المستوى.





إن الوصول إلى التميز في أي مهنة يتطلب الجهد والمثابرة. ولكن قبل كل شيء، دعم المهنيين، الذين يمنحونك الدفعة التي تحتاجها، باستخدام الوسائل والدعم اللازمين. نضع كل هذا في خدمتك"





الكفاءات العامة



- ♦ امتلاك وفهم المعرفة التي توفر أساساً أو فرصة لتكون أصيلاً في تطوير و/أو تطبيق الأفكار، غالباً في سياق البحث الخاص بهم
- ♦ تطبيق المعرفة المكتسبة و القدرة على حل المشكلات في بيئات جديدة أو غير مألوفة ضمن سياقات أوسع (متعددة التخصصات) ذات صلة بمجال الدراسة
- ♦ معرفة إيصال استنتاجاتهم ومعارفهم والأسباب النهائية التي تدعمهم للجمهور المتخصص وغير المتخصص بطريقة واضحة لا لبس فيها
- ♦ امتلاك مهارات التعلم التي تمكنهم من مواصلة الدراسة بطريقة تكون إلى حد كبير ذاتية التوجيه أو مستقلة
- ♦ تعزيز جودة الحياة لدى الأفراد والجماعات والمجتمعات والمؤسسات التعليمية



يستهدف هذا البرنامج جميع الأخصائيين النفسيين الذين يرغبون في تحقيق شهادة الخبرة الجامعية في علم النفس التربوي"

الكفاءات المحددة



- ♦ شرح ما هو علم نفس التعلم وما هي القدرات المحددة لعلم نفس التعلم
- ♦ العمل مع الطلاب على الذكاء العاطفي والوجداني
- ♦ اكتشاف مشاكل الانتباه والإدراك المختلفة لدى الطلاب والتدخل فيها
- ♦ التخطيط للتدخل المناسب للمشاكل اللغوية
- ♦ التعرف على مشاكل المعالجة الفكرية
- ♦ التعامل مع صعوبات النمو
- ♦ التدخل كتوجيه تربوي في هذا السياق
- ♦ وضع خطط للتحسين النفسي في البيئة المدرسية
- ♦ وصف ماهية علم النفس التربوي
- ♦ تقديم علم نفس التعليمي بطريقة واضحة



الهيكل والمحتوى

تم تطوير محتويات هذا التدريب الإرشادي Coaching الكامل من قبل أكفأ المهنيين في هذا القطاع، بمعايير عالية الجودة في كل مرحلة من مراحله. وتحقيقاً لهذه الغاية، تم اختيار الموضوعات الأكثر صلة وشمولاً، مع آخر التحديثات المستجدة وأكثرها إثارة للاهتمام في الوقت الحالي.



هذا العاجستير الخاص في علم النفس التربوي يحتوي
على البرنامج الأكثر اكتمالاً وتحديثاً في السوق"



الوحدة 1. علم نفس التعلم

1.1. العقول الثلاثة

1.1.1. المقدمة

2.1.1. دماغ الزواحف

3.1.1. دماغ الثدييات

4.1.1. العقل البشري

5.1.1. التخصص في نصف الكرة المخية

1.5.1.1. نصف الدماغ الأيمن

2.5.1.1. نصف الدماغ الأيسر

6.1.1. دماغ في حالة توازن

7.1.1. المراجع

2.1. ذكاء دماغ الزواحف

1.2.1. المقدمة

2.2.1. الذكاء الأساسي

3.2.1. ذكاء الأنماط

4.2.1. ذكاء الإعدادات

5.2.1. المراجع

3.1. ذكاء الجهاز الحوفي

1.3.1. المقدمة

2.3.1. الذكاء العاطفي

3.3.1. الذكاء المزاجي

4.3.1. الذكاء التحفيزي

5.3.1. المراجع

4.1. ذكاء القشرة الدماغية الجديدة

1.4.1. المقدمة

2.4.1. الذكاء العقلاني

3.4.1. الذكاء الترابطي

4.4.1. الذكاء المكاني

5.4.1. الذكاء الحدسي

6.4.1. المراجع



- 5.1 التنمية التطورية
 - 1.5.1.1 مراحل نمو الدماغ
 - 1.1.5.1.1 تكوين الخلايا العصبية
 - 2.1.5.1 الهجرة
 - 3.1.5.1 التمايز الخلوي
 - 4.1.5.1 التوليد العصبي
 - 5.1.5.1 موت الخلايا المبرمج
 - 6.1.5.1 الترتيب التشابكي الجديد
 - 7.1.5.1 الميالين
 - 2.5.1 الفترة داخل الرحم
 - 3.5.1 أهمية الطفولة المبكرة
 - 4.5.1 المراجع
- 6.1 استجابة الإجهاد أو الهجوم الخاطف
 - 1.6.1 المقدمة
 - 2.6.1 التغيرات الفسيولوجية في الاستجابة للضغط للتوتر
 - 3.6.1 آثار التوتر على الصحة
 - 4.6.1 المراجع
- 7.1 ما هو العالم؟ عملية التدريس
 - 1.7.1 الهدف، البقاء على قيد الحياة
 - 2.7.1 مراحل استذكار المحفزات
 - 1.2.7.1 مرحلة التدوين
 - 2.2.7.1 مرحلة التخزين
 - 3.2.7.1 مرحلة الاسترداد
 - 4.2.7.1 المراجع
- 8.1 مخططات التعلم
 - 1.8.1 ما هو آمن بالنسبة لك هو آمن بالنسبة لي؟
 - 2.8.1 مخطط التحفيز العاطفي (E - E)
 - 3.8.1 مخطط السلوك - النتائج
 - 4.8.1 هل سيكون لدي نفس مخاوف والدي؟
 - 5.8.1 المراجع
- 9.1 أهمية الارتباط
 - 1.9.1 المقدمة
 - 2.9.1 إذا كانوا يحبونني، فإنهم يعتنون بي. إذا تم الاعتناء بي، سأبقى على قيد الحياة
 - 3.9.1 المراجع
 - 1.3.9.1 المراجع الأساسية
 - 2.3.9.1 المراجع الثانوية
 - 4.9.1 البيبلوغرافيا
- 10.1 التعلق وأساليب الأبوة والأمومة
 - 1.10.1.1 مقدمة وخلفية عن الموضوع
 - 2.10.1 أنواع التعلق
 - 3.10.1 أشكال التعلق وتداعياته
 - 4.10.1 أنواع الأبناء
 - 5.10.1 البيبلوغرافيا
- 11.1 الرغبات الأساسية والرغبات الالوية
 - 1.11.1.1 ما هي الرغبات الأساسية.
 - 2.11.1 الرغبات الخارجية أو المنقولة.
 - 1.2.11.1 الرغبات في التعلق (Bowlby, 1969)
 - 2.2.11.1 الرغبات في الاحتواء
 - 3.2.11.1 الرغبات في الإحاطة
 - 3.11.1 الرغبات الداخلية أو تأطير الرغبات.
 - 4.11.1 البيبلوغرافيا
- 12.1 الرغبات الثانوية
 - 1.12.1 المقدمة
 - 2.12.1 الرغبات النرجسية
 - 3.12.1 الرغبات المتعلقة بالرفاهية لدى المرجع
 - 4.12.1 رغبات الإكتساب السحري
 - 5.12.1 الرغبة في المتعة المستمرة
 - 6.12.1 البيبلوغرافيا
- 13.1 السياقات المختلفة وتأثيرها على التنمية
 - 1.13.1 المقدمة
 - 2.13.1 السياق الصغير
 - 3.13.1 السياق المتوسط
 - 4.13.1 السياق الكلي
 - 5.13.1 البيبلوغرافيا
- 14.1 المخططات العاطفية والمعتقدات المحدودة
 - 1.14.1 ما هو المخطط العاطفي
 - 2.14.1 تشكيل المخططات العاطفية والحد من المعتقدات
 - 3.14.1 المراجع
- 15.1 خلق مفهوم الذات
 - 1.15.1 ما هو مفهوم الذات؟
 - 2.15.1 دمج المعلومات
 - 3.15.1 المراجع

الوحدة 2. تعليم الذكاء والعاطفة

- 7.2. الفروق بين الجنسين في الذكاء العاطفي
 - 1.7.2. الفروق الجينية بين الرجال والنساء
 - 2.7.2. دور الهرمونات في التباين بين الجنسين
 - 3.7.2. الفروق العاطفية بين الرجال والنساء
 - 4.7.2. الاختلافات بين الجنسين في التعاطف
 - 5.7.2. الفروق بين الجنسين في التقمص العاطفي
- 8.2. التأثير الاجتماعي للذكاء العاطفي
 - 1.8.2. الاضطرابات العاطفية في مرحلة المراهقة
 - 2.8.2. المشاكل العاطفية في الفصل الدراسي
 - 3.8.2. الذكاء العاطفي المطبق على المراهق
 - 4.8.2. التدريب الإرشادي Coaching على الذكاء العاطفي في الفصل الدراسي
- 9.2. العائلة والذكاء العاطفي
 - 1.9.2. الفرد والعائلة
 - 2.9.2. الذكاء والعائلة
 - 3.9.2. أساليب الوالدين
 - 4.9.2. العائلة والمشاكل العاطفية
 - 5.9.2. الذكاء العاطفي والعائلة
- 10.2. الخرافات وحقائق الذكاء العاطفي
 - 1.10.2. الذكاء العاطفي والصحة الجسدية: الخرافات والحقائق
 - 2.10.2. الذكاء العاطفي والصحة النفسية: الخرافات والحقائق
 - 3.10.2. نقص الانسجام النفسي، غياب الذكاء العاطفي: خرافات وحقائق

الوحدة 3. علم النفس الانتباه والإدراك

- 1.3. عملية الإدراك
 - 1.1.3. مقدمة في الإدراك
 - 2.1.3. إدراك اللون
 - 3.1.3. الإدراكات الشاذة
- 2.3. الإدراك الحركي
 - 1.2.3. تعريف الحركة
 - 2.2.3. وظائف الإدراك الحركي
 - 3.2.3. خصائص الإدراك الحركي وأنواعه
- 3.3. إدراك الكلام
 - 1.3.3. الخصائص المادية للإشارة
 - 2.3.3. مكونات الموجة الصوتية
 - 3.3.3. نظريات إدراك الكلام

- 1.2. مفهوم الذكاء العاطفي
 - 1.1.2. مقدمة في الذكاء
 - 2.1.2. مقارنة الذكاءات المتعددة
 - 3.1.2. تعريف الذكاء العاطفي
 - 4.1.2. خصائص الذكاء العاطفي
 - 5.1.2. العلاقة بين الذكاء العاطفي والأداء الأكاديمي
- 2.2. نظريات ونماذج الذكاء العاطفي
 - 1.2.2. اكتشاف أسس الذكاء
 - 2.2.2. أصول الذكاء العاطفي
 - 3.2.2. إسهامات جديدة من الذكاء العاطفي
- 3.2. مكونات الذكاء العاطفي
 - 1.3.2. تعريف مكونات الذكاء العاطفي
 - 2.3.2. الإحساس في الذكاء العاطفي
 - 3.3.2. الانتباه في الذكاء العاطفي
 - 4.3.2. الإدراك في الذكاء العاطفي
 - 5.3.2. الذاكرة في الذكاء العاطفي
 - 6.3.2. التحفيز في الذكاء العاطفي
 - 7.3.2. اللغة في الذكاء العاطفي
- 4.2. فسيولوجيا الذكاء العاطفي
 - 1.4.2. الأسس العصبية
 - 2.4.2. الدماغ والذكاء
 - 3.4.2. الدماغ والانتعاج
 - 4.4.2. الدماغ والذكاء العاطفي
- 5.2. تطور الذكاء العاطفي
 - 1.5.2. تطور الذكاء
 - 2.5.2. التطور العاطفي
 - 3.5.2. تنمية الذكاء العاطفي
- 6.2. تقييم الذكاء العاطفي
 - 1.6.2. خصائص التقييم
 - 2.6.2. تقييم معدل الذكاء
 - 3.6.2. تقييم الذكاء العاطفي

الوحدة 4. علم نفس الفكر واللغة

- 1.4. الأسس العصبية الحيوية المشاركة في اللغة
 - 1.1.4. المقدمة
 - 2.1.4. تعريفات اللغة
 - 3.1.4. الخلفية التاريخية
 - 4.1.4. الملخص
 - 5.1.4. مراجع بيليوغرافية
- 2.4. التطور اللغوي
 - 1.2.4. المقدمة
 - 2.2.4. ظهور اللغة
 - 3.2.4. اكتساب اللغة
 - 4.2.4. الملخص
 - 5.2.4. مراجع بيليوغرافية
- 3.4. الأساليب النفسية العصبية اللغوية
 - 1.3.4. المقدمة
 - 2.3.4. العمليات الدماغية للغة
 - 3.3.4. المناطق الدماغية المتداخلة
 - 4.3.4. العمليات العصبية اللغوية
 - 5.3.4. مراكز الدماغ المشاركة في الفهم
 - 6.3.4. الملخص
 - 7.3.4. مراجع بيليوغرافية
- 4.4. علم النفس العصبي للفهم اللغوي
 - 1.4.4. المقدمة
 - 2.4.4. مجالات الدماغ المشاركة في الفهم
 - 3.4.4. الأصوات
 - 4.4.4. التراكيب النحوية لفهم اللغة
 - 5.4.4. العمليات الدلالية والتعلم الهادف
 - 6.4.4. فهم القراءة
 - 7.4.4. الملخص
 - 8.4.4. مراجع بيليوغرافية

- 4.3. إدراك الكلام
 - 1.4.3. إدراك الحروف المتحركة
 - 2.4.3. إدراك الحروف الساكنة
 - 3.4.3. الاستنتاجات
- 5.3. مقدمة في دراسة الانتباه
 - 1.5.3. مفهوم الانتباه
 - 2.5.3. خصائص الانتباه
 - 3.5.3. العوامل المحددة للانتباه
 - 4.5.3. أنواع الانتباه
- 6.3. الانتباه الانتقائي
 - 1.6.3. تعريف ومفهوم الانتباه الانتقائي
 - 2.6.3. الانتباه الانتقائي
 - 3.6.3. نماذج الانتباه الانتقائي
- 7.3. الانتباه المقسم
 - 1.7.3. تعريف ومفهوم الانتباه المقسم
 - 2.7.3. نماذج الانتباه المقسم
 - 3.7.3. التلقائية والتحكم في الانتباه
- 8.3. الانتباه المتواصل
 - 1.8.3. تعريف ومفهوم الانتباه المتواصل
 - 2.8.3. خصائص وظائف الانتباه المتواصل
 - 3.8.3. نظريات الانتباه المتواصل
- 9.3. إسهام الانتباه في الدراسات التجريبية
 - 1.9.3. المهام والنماذج التجريبية
 - 2.9.3. مهمة Stroop
 - 3.9.3. مهمة Priming
 - 4.9.3. مهمة مضاعفة
- 10.3. علم الأعصاب في الانتباه
 - 1.10.3. الأسس الدماغية للانتباه
 - 2.10.3. مركب 003P كمؤشر فيزيولوجي كهربائي لعمليات الانتباه
 - 3.10.3. الانتباه المتواصل والتصوير العصبي
 - 4.10.3. الاختلافات الفردية في الإدراك والانتباه
 - 5.10.3. الفروق العمرية في الانتباه

5.4. التواصل من خلال اللغة

1.5.4. المقدمة

2.5.4. اللغة كأداة للتواصل

3.5.4. تطور اللغة

4.5.4. التواصل الاجتماعي

5.5.4. الملخص

6.5.4. مراجع بيلوغرافية

6.4. اضطرابات لغوية

1.6.4. المقدمة

2.6.4. اضطرابات اللغة والكلام

3.6.4. المهنيون المشاركون في العلاج

4.6.4. التداعيات في الفصول الدراسية

5.6.4. الملخص

6.6.4. مراجع بيلوغرافية

7.4. الحبسة

1.7.4. المقدمة

2.7.4. أنواع الحبسة الكلامية

3.7.4. التشخيص

4.7.4. التقييم

5.7.4. الملخص

6.7.4. مراجع بيلوغرافية

8.4. تحفيز اللغة

1.8.4. المقدمة

2.8.4. أهمية التحفيز اللغوي

3.8.4. التحفيز الصوتي الفونولوجي

4.8.4. التحفيز المعجمي الدلالي

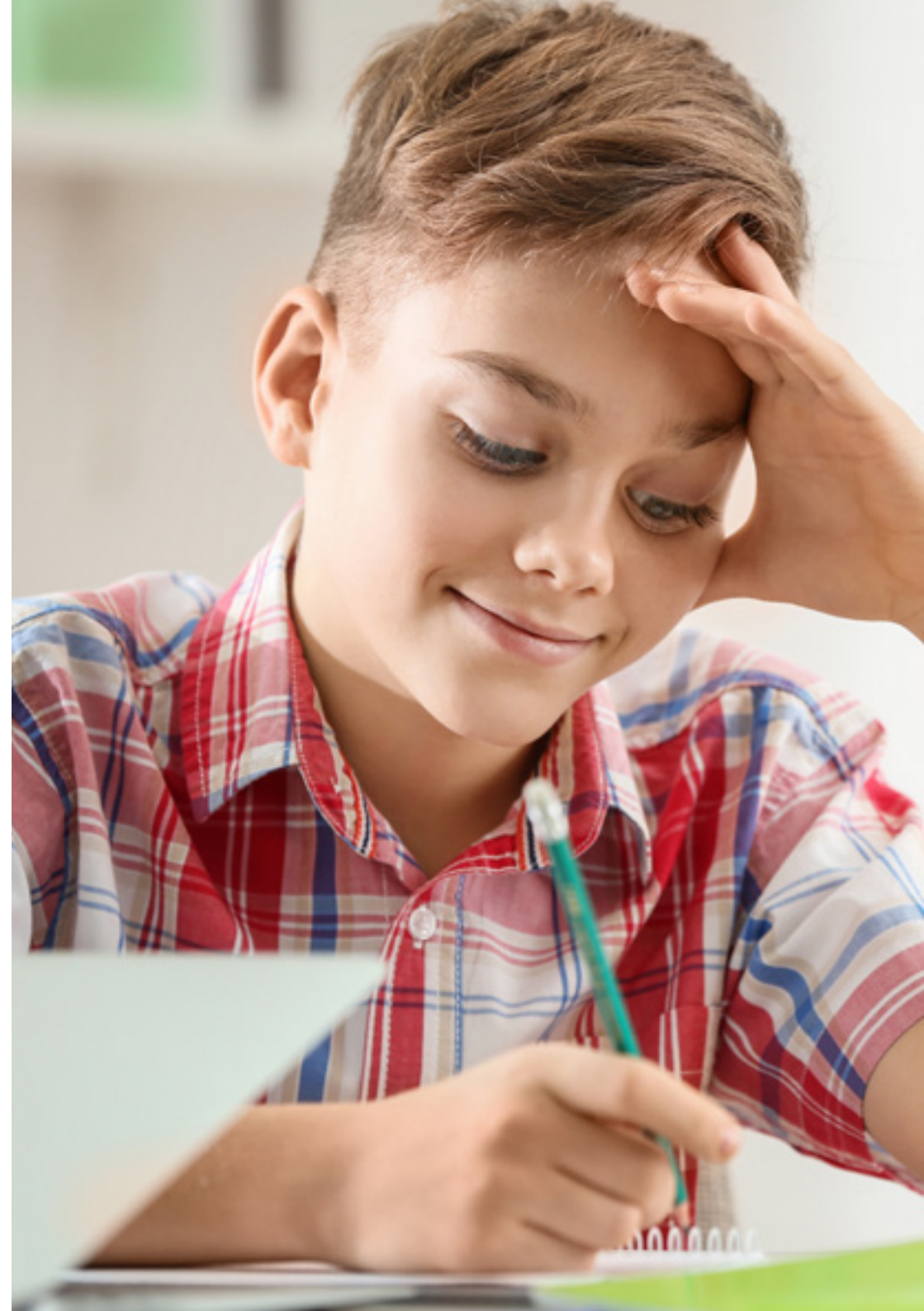
5.8.4. التحفيز الصرفي

6.8.4. التحفيز العملي

7.8.4. الملخص

8.8.4. مراجع بيلوغرافية

- 9.4 اضطرابات محو الأمية
 - 1.9.4 المقدمة
 - 2.9.4 تأخر القراءة
 - 3.9.4 عسر القراءة
 - 4.9.4 صعوبة تطبيق قواعد التدقيق الإملائي على الكتابة
 - 5.9.4 عسر الكتابة
 - 6.9.4 علاج اضطرابات القراءة والكتابة
 - 7.9.4 الملخص
 - 8.9.4 مراجع بليوغرافية
 - 10.4 تقييم الصعوبات اللغوية وتشخيصها
 - 1.10.4 المقدمة
 - 2.10.4 تقييم اللغة
 - 3.10.4 إجراءات تقييم اللغة
 - 4.10.4 الاختبارات النفسية لتقييم اللغة
 - 5.10.4 الملخص
 - 6.10.4 مراجع بليوغرافية
 - 11.4 التدخل في اضطراب اللغة
 - 1.11.4 المقدمة
 - 2.11.4 تطبيق برنامج التحسين
 - 3.11.4 برنامج التحسين
 - 4.11.4 برنامج التحسين باستخدام التكنولوجيات الجديدة
 - 5.11.4 الملخص
 - 6.11.4 مراجع بليوغرافية
- 12.4 تأثير الصعوبات اللغوية على الأداء الأكاديمي
 - 1.12.4 المقدمة
 - 2.12.4 العمليات اللغوية
 - 3.12.4 معدل الحدوث اضطرابات اللغة
 - 4.12.4 العلاقة بين السمع واللغة
 - 5.12.4 الملخص
 - 6.12.4 مراجع بليوغرافية



- 5.5. التنمية في مرحلة الطفولة (3-6 سنوات)
 - 1.1.5. الخصائص العامة للمرحلة ومكانتها في نظام التعليم الحالي
 - 2.5.5. النمو الجسدي
 - 3.5.5. النمو المعرفي
 - 4.5.5. النمو اللغوي
 - 5.5.5. النمو الاجتماعي والعاطفي
- 6.5. اضطرابات النمو في فترة الطفولة
 - 1.6.5. التقييم وإرشادات التدخل
 - 2.6.5. اضطرابات النوم، السلوك الغذائي
 - 3.6.5. التحكم في العضلة العاصرة
 - 4.6.5. قلق الانفصال، المؤثرات الاجتماعية والبيئية
 - 5.6.5. التأخر العقلي
 - 6.6.5. اضطرابات النمو العصبي
- 7.5. التنمية خلال مرحلة الطفولة (6-12 سنة)
 - 1.7.5. الخصائص العامة للمرحلة ومكانتها في نظام التعليم الحالي
 - 2.7.5. النمو الجسدي
 - 3.7.5. النمو المعرفي
 - 4.7.5. النمو اللغوي
 - 5.7.5. النمو الاجتماعي والعاطفي
- 8.5. اضطرابات النمو في فترة التعليم الابتدائي
 - 1.8.5. التقييم والتدخل
 - 2.8.5. الاضطرابات السلوكية
 - 3.8.5. الاضطرابات الاجتماعية والعاطفية
 - 4.8.5. اضطراب نقص الانتباه وفرط النشاط أدوات التقييم وبرامج التدخل
- 9.5. التنمية خلال فترة المراهقة والشباب
 - 1.9.5. الاضطرابات في المراحل
 - 2.9.5. الخصائص العامة للمرحلة ومكانتها في نظام التعليم الحالي
 - 3.9.5. النمو الجسدي
 - 4.9.5. النمو المعرفي
 - 5.9.5. النمو الاجتماعي والعاطفي
 - 6.9.5. التحرر من الأسرة الأصلية إدماج الشباب
 - 7.9.5. تعاطي المخدرات

- 13.4. توجيه الآباء والمعلمين
 - 1.13.4. المقدمة
 - 2.13.4. تحفيز اللغة
 - 3.13.4. تحفيز القراءة
 - 4.13.4. الملخص
 - 5.13.4. مراجع بيليوغرافية

الوحدة 5. علم النفس التنموي

- 1.5. علم النفس النمائي كعلم
 - 1.1.5. تقريب المفهوم
 - 2.1.5. ثنائيات النمو
 - 3.1.5. مناطق النمو
 - 4.1.5. فترات دورة الحياة
 - 5.1.5. نظريات النمو
- 2.5. النمو ما قبل الولادة وفي الولادة
 - 1.2.5. النمو قبل الولادة
 - 2.2.5. الولادة
 - 3.2.5. التقييم الأول لحديثي الولادة، قدرات المولود الجديد
 - 4.2.5. الانعكاسات
 - 5.2.5. حالات التفعيل
- 3.5. اضطرابات النمو قبل الولادة
 - 1.3.5. الرعاية المبكرة.
 - 2.3.5. التشوهات الجينية
 - 3.3.5. تأثير العوامل البيئية على النمو قبل الولادة
 - 4.3.5. تغيرات الفترة المحيطة بالولادة، الرعاية المبكرة
 - 5.3.5. تقريب المفهوم تصنيف وخصائص الرعاية المبكرة
 - 6.3.5. البنية والأداء
- 4.5. الخصائص التطورية للفرد خلال السنوات الثلاث الأولى: النمو
 - 1.4.5. الخصائص العامة للمرحلة ومكانتها في نظام التعليم الحالي
 - 2.4.5. التطور البدني
 - 3.4.5. التطور المعرفي
 - 4.4.5. التطور اللغوي
 - 5.4.5. التطور الاجتماعي والعاطفي

- 5.1.6. عملية موجهة للعمل
- 1.5.1.6. أهمية العمل
- 2.5.1.6. تصميم خطة عمل
- 3.5.1.6. متابعة
- 4.5.1.6. التقييم
- 5.5.1.6. عملية إبداعية
- 6.5.1.6. توليد الخيارات
- 7.5.1.6. حدد الخيارات
- 2.6. أصول وخلفية التدريب الإرشادي Coaching
- 1.2.6. أصول فلسفية و سفسطائية
- 1.1.2.6. قبل سقراط
- 2.1.2.6. السفسطائية وسقراط
- 3.1.2.6. أفلاطون
- 4.1.2.6. التأثيرات الفلسفية اللاحقة
- 2.2.6. تأثيرات علم النفس الإنساني
- 1.2.2.6. أسس علم النفس الإنساني
- 2.2.2.6. الثقة بقدرة العميل
- 3.2.2.6. التركيز على الإمكانيات والإمكانيات
- 3.2.6. إسهامات علم النفس الإيجابي
- 1.3.2.6. أسس علم النفس الإيجابي
- 2.3.2.6. شروط لممارسة علم النفس الإيجابي
- 3.3.2.6. القوى البشرية
- 4.3.2.6. معنى الحياة والغرض منها
- 4.2.6. The Winner Game
- 1.4.2.6. الممارسة المتعمدة
- 2.4.2.6. تحسين الأداء الرياضي
- 3.4.2.6. جالوين
- 5.2.6. الاستشراق
- 1.5.2.6. أهمية العملية أو المسار
- 2.5.2.6. الأهداف كأغراض
- 3.5.2.6. الانفصال عن التوقعات والإنجازات
- 4.5.2.6. فهم المعاناة
- 5.5.2.6. قوة الحاضر

- 10.5. التنمية في مرحلة البلوغ: النمو البدني والنفسي الاجتماعي
- 1.10.5. التنمية في سن الشيخوخة: الشيخوخة والتقاعد والأسرة
- 2.10.5. الصحة والمرض لدى كبار السن
- 3.10.5. التقييم والتدخل
- 4.10.5. النمو الجسدي والنفسي الاجتماعي للبالغين: التكيف، والتغيرات، المراحل والأزمات
- 5.10.5. سن الرشد وسباق الأسرة والعمل
- 6.10.5. شيخوخة السكان: الجسدية والإدراكية والاجتماعية والنفسية. التقاعد
- 7.10.5. كبار السن والسياق الأسري
- 8.10.5. التغييرات الجسدية
- 9.10.5. ضعف الإدراك
- 10.10.5. مرض الخرف
- 11.10.5. كآبة

الوحدة 6. التدريب الإرشادي Coaching

- 1.6. ما هو التدريب الإرشادي Coaching؟
- 1.1.6. عملية موجهة نحو الهدف
- 1.1.1.6. أهمية تحديد الهدف
- 2.1.1.6. البدء من النهاية
- 3.1.1.6. كيف تحدد هدفاً أكثر ذكاءً SMARTER
- 4.1.1.6. من الهدف الظاهر إلى الهدف الحقيقي
- 5.1.1.6. خصائص الهدف
- 2.1.6. عملية بين الناس
- 1.2.1.6. إطار عمل أو سياق التدريب الإرشادي Coaching
- 2.2.1.6. علاقة الإرشاد
- 3.2.1.6. التأثيرات على عملية الإرشاد
- 4.2.1.6. الثقة
- 5.2.1.6. الاحترام
- 3.1.6. الرابط
- 4.1.6. عملية تواصل
- 1.4.1.6. قوة اللغة
- 2.4.1.6. الاستماع النشط
- 3.4.1.6. غياب الحكم
- 4.4.1.6. التواصل غير اللفظي

- 6.2.6 تأثيرات أخرى
 - 1.6.2.6 علم النفس المنهجي
 - 2.6.2.6 علم نفس الجشطات
 - 3.6.2.6 مفهوم التدفق
 - 4.6.2.6 تعاليم زن
 - 5.6.2.6 الإدارة
 - 6.6.2.6 علم الأعصاب
 - 7.6.2.6 علم التخلق
- 3.6 المدارس الحالية والبيارات
 - 1.3.6 المدرسة الأمريكية
 - 1.1.3.6 نهج الإرشاد العملي
 - 2.1.3.6 توماس ليونارد
 - 3.1.3.6 الأسس الأخرى
 - 2.3.6 المدرسة الأوروبية
 - 1.2.3.6 تدريب إنساني
 - 2.2.3.6 جون ويتنور
 - 3.2.3.6 دعاة آخرون للتدريب Coaching الأوروبي
 - 3.3.6 مدرسة أمريكا اللاتينية
 - 1.3.3.6 نهج التدريب الإرشادي Coaching الأنطولوجي
 - 2.3.3.6 Julio Olalla و Rafael Echevarría
 - 3.3.3.6 دعاة آخرون للتدريب الأمريكي اللاتيني
- 4.6 الاختلافات بين الإرشاد والنهج الأخرى
 - 1.4.6 خصوصيات العلاقة في التدريب الإرشادي Coaching الإرشادي التربوي
 - 1.1.4.6 مسؤولية المدرب
 - 2.1.4.6 دور المدرب
 - 3.1.4.6 تحقيق الأهداف
 - 2.4.6 حدود التدريب الإرشادي Coaching
 - 1.2.4.6 الظروف النفسية للمتعلم
 - 2.2.4.6 مراجعة المدرب والعمل الشخصي
 - 3.2.4.6 الانزعاج والعصبية في عمليات التدريب الإرشادي Coaching
 - 4.2.4.6 علامات الذهان لدى المتدرب
 - 5.2.4.6 اعتبارات إحالة المتدرب إلى أخصائي العلاج النفسي
 - 6.2.4.6 نهج في عمليات التدريب الإرشادي Coaching مع المتدربين في العلاج النفسي
- 3.4.6 علم النفس العلاجي
 - 1.3.4.6 نهج العلاج النفسي
 - 2.3.4.6 النهج النفسي الديناميكي
 - 3.3.4.6 النهج الإنساني
 - 4.3.4.6 نهج الجشطات
 - 5.3.4.6 النهج السلوكي
 - 6.3.4.6 نهج جانج
 - 7.3.4.6 النهج المنهجي
 - 8.3.4.6 تكملة العلاج النفسي بعمليات التدريب الإرشادي Coaching
 - 4.4.6 التوجيه
 - 1.4.4.6 الأهداف في المراقبة Mentoring
 - 2.4.4.6 العلاقات في المراقبة Mentoring
 - 3.4.4.6 قوة الثقة في المراقبة Mentoring
 - 4.4.4.6 الإرشاد في المراقبة Mentoring
 - 5.4.4.6 القيود في المراقبة Mentoring
 - 6.4.4.6 تكملة المراقبة Mentoring بعمليات التدريب الإرشادي Coaching
 - 5.4.6 الاستشارة Consulting
 - 1.5.4.6 العلاقات في الاستشارة Consulting
 - 2.5.4.6 أهداف الاستشارة Consulting
 - 3.5.4.6 تكملة الاستشارة Consulting بعمليات التدريب الإرشادي Coaching
 - 6.4.6 تقديم المشورة Councelling
 - 1.6.4.6 العلاقات في تقديم المشورة Councelling
 - 2.6.4.6 الأهداف والنطاقات
 - 3.6.4.6 تكملة تقديم المشورة Councelling بعمليات التدريب الإرشادي Coaching
 - 7.4.6 التمكين (Empowerment)
 - 1.7.4.6 التعريف
 - 2.7.4.6 الإجراءات
 - 3.7.4.6 الأنواع
 - 8.4.6 مناهج أخرى
 - 1.8.4.6 العلاج بالفن
 - 2.8.4.6 العلاج بالموسيقى
 - 3.8.4.6 العلاج بالدراما
 - 4.8.4.6 العلاج بالرقص
 - 5.8.4.6 العلاجات التكاملية والبدنية للجسد والعقل

- 5.6. مناطق التدريب الإرشادي Coaching
 - 1.5.6. تدريب مباشر
 - 1.1.5.6. شخصي
 - 2.1.5.6. عائلي
 - 3.1.5.6. زوجي
 - 2.5.6. التدريب الإرشادي Coaching الرياضي
 - 1.2.5.6. التدريب الإرشادي Coaching الرياضي الاحترافي
 - 2.2.5.6. التدريب الإرشادي Coaching على اللياقة والصحة
 - 3.2.5.6. التدريب الإرشادي Coaching التنفيذي
 - 4.2.5.6. تدريب الفرق
 - 5.2.5.6. تدريب الأعمال
 - 6.2.5.6. التدريب الإرشادي Coaching الغذائي
 - 7.2.5.6. التدريب الإرشادي Coaching الجهازي
 - 8.2.5.6. التدريب الإرشادي Coaching النفسي
 - 9.2.5.6. التدريب الإرشادي Coaching التحويلي
 - 10.2.5.6. التدريب الإرشادي Coaching التربوي
- 6.6. كفاءات المدرب
 - 1.6.6. مدونة الأخلاق
 - 1.1.6.6. علم البيئة
 - 2.1.6.6. السرية
 - 3.1.6.6. تأسيس التحالف
 - 4.1.6.6. إنشاء الارتباط
 - 5.1.6.6. الصدق
 - 6.1.6.6. الشفافية
 - 7.1.6.6. الاحترام
 - 8.1.6.6. الالتزام
 - 2.6.6. المهارات الداخلية
 - 1.2.6.6. معرفة الذات
 - 2.2.6.6. الوهن
 - 3.2.6.6. النشاط الاستباقي
 - 4.2.6.6. التقمص الوجداني
 - 5.2.6.6. التفكير
- 3.6.6. المهارات الخارجية
 - 1.3.6.6. التواصل الفعال
 - 2.3.6.6. الاستماع النشط
 - 3.3.6.6. الإعجاب
 - 4.3.6.6. التخمين الصحيح
 - 5.3.6.6. ردود فعل
 - 6.3.6.6. إدارة العملية
 - 7.3.6.6. الصمت
 - 8.3.6.6. التحفيز
- 4.6.6. جمعيات التدريب الإرشادي Coaching
 - 1.4.6.6. الاتحاد الدولي للمدربين
 - 2.4.6.6. جمعية التدريب الإرشادي Coaching الاسبانية
 - 3.4.6.6. الرابطة الإسبانية للتدريب Coaching والاستشارات العملية
 - 4.4.6.6. International Coaching Community
 - 5.4.6.6. الرابطة الدولية للتدريب Coaching وعلم النفس
 - 5.6.6. الشهادات والتكوين في مجال التدريب الإرشادي Coaching
 - 1.5.6.6. متطلبات التكوين ذو الجودة
 - 2.5.6.6. البرامج المعتمدة
 - 3.5.6.6. شهادة مدربين محترفين
 - 4.5.6.6. عملية الاعتماد
 - 6.6.6. المهارات 11 للرابطة الدولية للتدريب ICF
 - 1.6.6.6. وضع الأسس
 - 2.6.6.6. إنشاء العلاقة
 - 3.6.6.6. التواصل بشكل فعال
 - 4.6.6.6. تسهيل التعلم والنتيجة
- 7.6. بنية الجلسة
 - 1.7.6. أدوار المدرب والمتدرب
 - 1.1.7.6. دور ومسؤوليات المدرب
 - 2.1.7.6. دور ومسؤوليات المتدرب
 - 3.1.7.6. عملية التدريب الإرشادي Coaching
 - 4.1.7.6. تحديد الأهداف
 - 5.1.7.6. خطة العمل
 - 6.1.7.6. الالتزام
 - 7.1.7.6. التحالفات
 - 8.1.7.6. التقييم

4.8.6 . نموذج GROW	2.7.6 . الراعي الرسمي
1.4.8.6 . الهدف	1.2.7.6 . الشركة أو العنوان أو المؤسسة كراعٍ رسمي
2.4.8.6 . الواقع	2.2.7.6 . أهداف الشركة والمتدرب
3.4.8.6 . الخيارات	3.2.7.6 . المسؤولية في عملية التدريب الإرشادي Coaching
4.4.8.6 . العمل	3.7.6 . الهيكل والتأطير
5.4.8.6 . نموذج OUTCOMES	1.3.7.6 . الوضع الأولي
6.4.8.6 . الأهداف	2.3.7.6 . الوضع المطلوب
7.4.8.6 . الأسباب	3.3.7.6 . المسافة بين البداية وهدف التدريب الإرشادي Coaching
8.4.8.6 . التصرف من الحاضر	4.7.6 . التحالف والعقد
9.4.8.6 . توضيح الاختلاف	1.4.7.6 . الراحة التي يوفرها التحالف
10.4.8.6 . توليد الخيارات	2.4.7.6 . العقد والجوانب التعاقدية
11.4.8.6 . تحفيز العمل	3.4.7.6 . الخلافات والتكامل بين التحالف والعقد
12.4.8.6 . الحماس والتشجيع	5.7.6 . أنواع الجلسات حسب الغرض منها
13.4.8.6 . الدعم	1.5.7.6 . التماسي
5.8.6 . نموذج ACHIEVES	2.5.7.6 . بداية العملية
1.5.8.6 . Situationg Assess curre	3.5.7.6 . تطوري
2.5.8.6 . Create Brainstorming of Alternatives	4.5.7.6 . للمتابعة
3.5.8.6 . Hone Goals	5.5.7.6 . للتقييم
4.5.8.6 . بدء الخيارات	6.5.7.6 . للإينهاء
5.5.8.6 . تقييم الخيارات	6.7.6 . انتهاء العلاقة
6.5.8.6 . التحقق من صحة برنامج العمل	1.6.7.6 . تقييم العملية
7.5.8.6 . Entourage momentum	2.6.7.6 . تقييم العلاقة
9.6 . التدريب الإرشادي Coaching التشاركي	3.6.7.6 . تقييم تحقيق الأهداف
1.9.6 . أسس التدريب الإرشادي Coaching التشاركي	8.6 . النماذج
2.9.6 . نموذج التدريب الإرشادي Coaching التشاركي	1.8.6 . Wasick
3.9.6 . علاقة التدريب الإرشادي Coaching التشاركي	2.8.6 . PIE
4.9.6 . السياقات	3.8.6 . STIR
1.4.9.6 . الإصغاء	
2.4.9.6 . البديهة	
3.4.9.6 . الفضول	
4.4.9.6 . الدفع والتعمق	

الوحدة 7. التحسين التنموي والتعليمي

- 1.7. المؤلفون الرئيسيون والنظريات النفسية للنمو في مرحلة الطفولة
 - 1.1.7. نظرية التحليل النفسي لنمو الطفل بقلم S. Freud
 - 2.1.7. نظرية التطور النفسي والاجتماعي بقلم E. Erikson
 - 3.1.7. نظرية Jean Piaget في التطور المعرفي
 - 1.3.1.7. التكيف: عمليات الاستيعاب والتكيف تؤدي إلى التوازن
 - 2.3.1.7. مراحل التطور المعرفي
 - 3.3.1.7. المرحلة الحسية الحركية (0 - سنتين)
 - 4.3.1.7. مرحلة ما قبل الجراحة: فترة ما قبل الجراحة (2-7 سنوات)
 - 5.3.1.7. مرحلة العمليات الخرسانية (7-11 سنة)
 - 6.3.1.7. مرحلة العمليات الرسمية (11-21 سنة فما فوق)
 - 4.1.7. نظرية Lev Vigotsky الاجتماعية والثقافية
 - 1.4.1.7. كيف نتعلم؟
 - 2.4.1.7. وظائف نفسية عليا
 - 3.4.1.7. اللغة أداة وسيطة
 - 4.4.1.7. منطقة التنمية القريبة
 - 5.4.1.7. التنمية والسياق الاجتماعي
- 2.7. مقدمة للرعاية المبكرة
 - 1.2.7. تاريخ الرعاية المبكرة
 - 2.2.7. تعريف الرعاية المبكرة
 - 1.2.2.7. مستويات التدخل في الرعاية المبكرة
 - 2.2.2.7. مجالات العمل الرئيسية
 - 3.2.7. ما هي مراكز تنمية الطفل والرعاية المبكرة؟
 - 1.3.2.7. مفهوم مراكز تنمية الطفل وورعاية المبكرة
 - 2.3.2.7. وظيفة مراكز تنمية الطفل والرعاية المبكرة
 - 3.3.2.7. المهنيين ومجالات التدخل
- 3.7. الجوانب التطورية للتنمية
 - 1.3.7. تطوير 0-3 سنوات
 - 1.1.3.7. المقدمة
 - 2.1.3.7. التطور الحركي
 - 3.1.3.7. التطور المعرفي
 - 4.1.3.7. التطور اللغوي
 - 5.1.3.7. التنمية الاجتماعية

- 5.9.6. الإدارة الذاتية
 - 1.5.9.6. المبادئ والممارسات
 - 2.5.9.6. الامتلاء
 - 3.5.9.6. العملية
 - 4.5.9.6. التوازن
 - 5.5.9.6. الدمج
- 10.6. التدريب الإرشادي Coaching كأداة لتطور المجموعات والشركات والمجتمعات
 - 1.10.6. التحديات الحالية للشركات والمؤسسات
 - 2.10.6. التدريب الإرشادي Coaching التنظيمي
 - 3.10.6. أهداف الشركة
 - 4.10.6. خدمات التدريب الإرشادي Coaching للشركات
 - 1.4.10.6. تنفيذي
 - 2.4.10.6. تشكيلات محددة
 - 3.4.10.6. تدريب في الظل Shadow Coaching
 - 4.4.10.6. تدريب جماعي Coaching grupal
 - 5.4.10.6. الإرشاد Coaching (المنهجي) للفرق
 - 5.10.6. أدوات القياس النفسي التشخيصية
 - 1.5.10.6. الدوافع والقيم
 - 2.5.10.6. أدوات القياس النفسي التشخيصية
 - 3.5.10.6. مؤشر مايرز بريغز للأنماط
 - 4.5.10.6. التوجه الأساسي للعلاقات الشخصية
 - 5.5.10.6. تغذية راجعة ب 063 درجة
 - 6.5.10.6. الهيمنة والتأثير والاستقرار والامتثال
 - 7.5.10.6. Belbin
 - 8.5.10.6. التطور في الأنظمة والمجتمعات
 - 9.5.10.6. إدارة التغيير والابتكار من خلال الإرشاد
 - 10.5.10.6. أدوات التدريب الإرشادي Coaching الأساسية
 - 1.10.5.10.6. عجلة الحياة الشخصية
 - 2.10.5.10.6. عجلة المدرس
 - 3.10.5.10.6. عجلة الطالب
 - 4.10.5.10.6. تحليل DAFO الشخصي
 - 5.10.5.10.6. نافذة Johari
 - 6.10.5.10.6. مخطط GROW
 - 7.10.5.10.6. دائرة السيطرة والتأثير والقلق
 - 8.10.5.10.6. الرأس والقلب واليطن
 - 9.10.5.10.6. الحركة السمعية البصرية

- 4.8. تأخر تطور اللغة وانعكاساته على صعوبات التعلم
- 1.4.8. وضع تصور للتأخير في تطور اللغة وتوصيفها
- 2.4.8. أسباب تأخر تطور اللغة العاطفية
- 3.4.8. أهمية التحديد المبكر والاهتمام من المدرسة
- 4.4.8. تأخر تطور اللغة كعامل خطر لصعوبات التعلم
- 5.8. الاضطرابات اللغوية الأكثر شيوعاً عند الطلاب
 - 1.5.8. المفاهيم والمحددات
 - 2.5.8. اضطرابات اللغة الشفهية. مظاهرها في المكونات: لفظي، صوتي، صرفي معجمي، نحوي، دلالي، براغماتي
 - 3.5.8. اضطرابات النطق: خلل النطق، الرتة، الخنة الأنفية، بحة الصوت و التلعثم
 - 6.8. تقييم اللغة
 - 1.6.8. أدوات التقييم
 - 2.6.8. مكونات يجب تقييمها
 - 3.6.8. تقرير التقييم
 - 7.8. رعاية اضطرابات اللغة في المؤسسات التعليمية
 - 1.7.8. اضطرابات اللغة
 - 2.7.8. اضطرابات الكلام
 - 8.8. أنشطة لتكامل المعرفة وتطبيقها العملي
 - 9.8. اقتراحات للقراءة
 - 10.8. المراجع

الوحدة 9. علم النفس التربوي

- 1.9. التاريخ والمفهوم والاتجاهات الحالية في علم النفس التربوي
 - 1.1.9. تاريخ علم النفس التربوي: بدايات علم النفس التربوي وميلاده وتوطيده
 - 2.1.9. القضايا المفاهيمية والتنوع المعرفي
 - 3.1.9. منهجية البحث التربوي
- 2.9. طبيعة وخصائص ومناهج التعلم
 - 1.2.9. المقدمة
 - 2.2.9. الاستعارات في مجال التعلم
 - 3.2.9. الاستنتاجات
- 3.9. النظريات السلوكية وآثارها على التعليم
 - 1.3.9. التكيف الكلاسيكي في السياق التعليمي
 - 2.3.9. تكيف الأدوات في السياق التعليمي
 - 3.3.9. التكيف التشغيلي في السياق التعليمي
 - 4.3.9. التعلم الاجتماعي حسب باندورا Bandura
 - 5.3.9. تقنيات تعديل السلوك القائمة على المشروطيات

- 2.3.7. تطوير 3-6 سنوات
 - 1.2.3.7. المقدمة
 - 2.2.3.7. النمو الحركي
 - 3.2.3.7. النمو المعرفي
 - 4.2.3.7. النمو اللغوي
 - 5.2.3.7. النمو الاجتماعي
- 4.7. معالم التنبيه في نمو الطفل
 - 1.4.7. المقدمة
 - 2.4.7. العلامات التحذيرية لدى الرضع من عمر 0-سنتين
 - 3.4.7. العلامات التحذيرية لدى الرضع من عمر 0-7 سنوات
- 5.7. التنمية المعرفية والاجتماعية والعاطفية من 7 إلى 11 سنة
 - 1.5.7. النمو 7-11 سنوات
 - 2.5.7. المقدمة
 - 3.5.7. النمو الحركي
 - 4.5.7. النمو المعرفي
 - 5.5.7. النمو اللغوي
 - 6.5.7. النمو الاجتماعي
- 6.7. النمو المعرفي خلال فترة المراهقة والشباب المبكر
 - 1.6.7. النمو في فترة المراهقة والشباب المبكر
 - 2.6.7. المقدمة
 - 3.6.7. النمو الحركي
 - 4.6.7. النمو المعرفي
 - 5.6.7. النمو اللغوي
 - 6.6.7. النمو الاجتماعي

الوحدة 8. اضطرابات النمو اللغوي

- 1.8. المقدمة
- 2.8. الفكر واللغة: علاقته
 - 1.2.8. النظريات التي تشرح تطورها
 - 2.2.8. الفكر واللغة. الاعتماد المتبادل بينهم
 - 3.2.8. مكانة اللغة في التعلم
- 3.8. علاقة اللغة بصعوبات التعلم
 - 1.3.8. التواصل واللغة، الكلام واللغة
 - 2.3.8. نظرة عامة على تطوير اللغة
 - 3.3.8. الوقاية من مشاكل اللغة

- 9.9 الإبداع وتقريب المفهوم
- 1.9.9. التماذج الكلاسيكية
- 2.9.9. التماذج الحالية
- 3.9.9. أدوات التقييم
- 4.9.9. التطبيقات في السياق التدريسي
- 10.9. العلاقات بين الأشخاص والمهارات الاجتماعية
- 1.10.9. عملية المجموعة في الفصل الدراسي
- 2.10.9. ديناميكيات الفصل الدراسي
- 3.10.9. الاستنتاجات

الوحدة 10. علم النفس التوجيهي

- 1.10. التطور التاريخي والاتجاهات الحالية في علم النفس التوجيهي
 - 1.1.10. التطور التاريخي: الجذور والولادة والتطور
 - 2.1.10. النظريات الكلاسيكية والحالية
 - 3.1.10. التصور المفاهيمي لعلم النفس التوجيهي
- 2.10. المنهجية والأبحاث التعليمية
 - 1.2.10. المعرفة العلمية والنظريات والبحوث في علم النفس التربوي وعلم النفس التوجيهي
 - 2.2.10. أنواع التصميم
 - 3.2.10. أنواع منهجيات البحث
- 3.10. التصميم التوجيهي
 - 1.3.10. التصور المفاهيمي
 - 2.3.10. أبعاد التصميم ومكوناته
 - 3.3.10. مستويات التصميم التوجيهي
 - 4.3.10. مراحل التصميم التوجيهي
 - 5.3.10. أنواع التصميم التوجيهي
- 4.10. الوساطة التعليمية للمعلمين: أساليب التدريس. التقييم والتدخل
 - 1.4.10. تقريب المفهوم
 - 2.4.10. الأنماط: الكلاسيكية والمعاصرة
 - 3.4.10. أدوات التقييم
 - 4.4.10. مقترحات التدخل في السياق التوجيهي

- 4.9. نظرية معالجة المعلومة
 - 1.4.9. البدايات ومراكز التفوذ وفترة الاندماج
 - 2.4.9. نظرية التحكم التكيفي في الفكر
 - 3.4.9. نظرية المخططات
 - 4.4.9. نظرية معالجة المعلومات
- 5.9. النظريات المعرفية للتعلم
 - 1.5.9. النظريات الكلاسيكية
 - 2.5.9. النظريات الحالية
 - 3.5.9. التداعيات في السياق التعليمي الحالي
- 6.9. الذكاء
 - 1.6.9. التصور المفاهيمي
 - 2.6.9. نظريات منهج القياس النفسي
 - 3.6.9. أدوات التقييم
 - 4.6.9. النظريات المعرفية/الحالية
 - 5.6.9. النظريات الحالية
 - 6.6.9. نموذج فويرشتاين Feuerstein
 - 7.6.9. نظرية ستيرنبرغ الثلاثية Sternberg
 - 8.6.9. نظرية غاردنر Gardner للذكاءات المتعددة
 - 9.6.9. الذكاء العاطفي حسب سالوفي وماير وكاروزو Salovey, Mayer Caruso
 - 10.6.9. أدوات التقييم
 - 11.6.9. برامج التدخل
- 7.9. أساليب التعلم و التفكير
 - 1.7.9. التصور المفاهيمي
 - 2.7.9. الأنماط والخصائص والمعايير التفاضلية
 - 3.7.9. أدوات التقييم
- 8.9. التحفيز والتعلم المدرسي
 - 1.8.9. التصور المفاهيمي والنماذج التفسيرية للتحفيز
 - 2.8.9. أنواع التحفيز
 - 3.8.9. الأهداف الأكاديمية
 - 4.8.9. حافظ الإنجاز
 - 5.8.9. أدوات التقييم
 - 6.8.9. نماذج التدخل

- 5.10. وساطة المتعلم: استراتيجيات التعلم، التقييم والتدخل
 - 1.5.10. تقريب المفهوم
 - 2.5.10. تحليل الحالة الراهنة للأبحاث
 - 3.5.10. تنوع الأنماط
 - 4.5.10. أدوات التقييم
 - 5.5.10. برامج التدخل في استراتيجيات التعلم
- 6.10. وساطة الأقران، التعلم التعاوني
 - 1.6.10. التقريب المفاهيمي والمتغيرات التي ينطوي عليها التعلم التعاوني
 - 2.6.10. نماذج وهيكل التعلم التعاوني
 - 3.6.10. تداعيات في السياق التوجيهي
 - 7.10. وساطة السياق، المتغيرات الظرفية
 - 1.7.10. تحديد المتغيرات الظرفية
 - 2.7.10. البيئة والموارد المادية
 - 3.7.10. الاستنتاجات
- 8.10. التصميم التوجيهي في المحتوى التعليمي، التقييم وبرامج التدخل
 - 1.8.10. اللغة المكتوبة
 - 2.8.10. اللغة الرياضية
 - 3.8.10. أدوات التقييم في السياق التوجيهي
 - 4.8.10. برامج التدخل
- 9.10. التصميم التوجيهي في القيم
 - 1.9.10. التقييم والتدخل تحديد القيم.
 - 2.9.10. تحليل القيم في السياق التوجيهي
 - 3.9.10. أدوات التقييم ومقترحات التدخل
- 10.10. التصميم التوجيهي والاهتمام بالتنوع، التقييم ومقترحات التدخل
 - 1.10.10. وضع تصور للتنوع وتحديده في السياق التوجيهي
 - 2.10.10. تحليل التنوع في السياق التوجيهي أدوات التقييم ومقترحات التدخلات
 - 3.10.10. الاستنتاجات

"اغتنم الفرصة للتعرف على أحدث التطورات في هذه
العادة لتطبيقها في ممارستك اليومية"



المنهجية

يقدم هذا البرنامج التدريبي طريقة مختلفة للتعلم. فقد تم تطوير منهجيتنا من خلال أسلوب التعليم المرتكز على التكرار: **Relearning** أو ما يعرف بمنهجية إعادة التعلم.

يتم استخدام نظام التدريس هذا، على سبيل المثال، في أكثر كليات الطب شهرة في العالم، وقد تم اعتباره أحد أكثر المناهج فعالية في المنشورات ذات الصلة مثل مجلة نيو إنجلند الطبية (*New England Journal of Medicine*).

اكتشف منهجية *Relearning* (منهجية إعادة التعلم)، وهي نظام يتخلى عن التعلم الخطي التقليدي ليأخذك عبر أنظمة التدريس التعليم المرتكزة على التكرار: إنها طريقة تعلم أثبتت فعاليتها بشكل كبير، لا سيما في المواد الدراسية التي تتطلب الحفظ"





في جامعة TECH نستخدم منهج دراسة الحالة

أمام حالة معينة، ما الذي يجب أن يفعله المهني؟ خلال البرنامج، سيواجه الطلاب العديد من الحالات السريرية المحاكية بناءً على مرضى حقيقيين وسيتعين عليهم فيها التحقيق ووضع الفرضيات وأخيراً حل الموقف. هناك أدلة علمية وفيرة على فعالية المنهج، حيث يتعلم المتخصصون بشكل أفضل وأسرع وأكثر استدامة مع مرور الوقت.

مع جامعة TECH يمكن لأخصائيي علم النفس تجربة طريقة تعلم تهز أسس الجامعات التقليدية في جميع أنحاء العالم.

وفقاً للدكتور Gérvas، فإن الحالة السريرية هي العرض المشروح لمريض، أو مجموعة من المرضى، والتي تصبح «حالة»، أي مثالاً أو نموذجاً يوضح بعض العناصر السريرية المميزة، إما بسبب قوتها التعليمية، أو بسبب تفرداها أو ندرتها. لذا فمن الضروري أن تستند الحالة إلى الحياة المهنية الحالية، في محاولة لإعادة إنشاء عوامل التكيف الحقيقية في الممارسة المهنية لأخصائي علم النفس.



هل تعلم أن هذا المنهج تم تطويره عام 1912 في جامعة هارفارد للطلاب دارسي القانون؟ وكان يمثل منهج دراسة الحالة في تقديم مواقف حقيقية معقدة لهم لكي يقوموا باتخاذ القرارات وتبرير كيفية حلها. وفي عام 1924 تم تأسيسها كمنهج تدريس قياسي في جامعة هارفارد"

تُبرر فعالية المنهج بأربعة إنجازات أساسية:

1. أخصائيو علم النفس الذين يتبعون هذا المنهج لا يحققون فقط استيعاب المفاهيم، ولكن أيضاً تنمية قدراتهم العقلية من خلال التمارين التي تقيم المواقف الحقيقية وتقوم بتطبيق المعرفة المكتسبة.
2. يركز المنهج التعلم بقوة على المهارات العملية التي تسمح لأخصائيو علم النفس بالاندماج بشكل أفضل في الممارسات اليومية.
3. يتم تحقيق استيعاب أبسط وأكثر كفاءة للأفكار والمفاهيم، وذلك بفضل منهج المواقف التي نشأت من الواقع.
4. يصبح الشعور بكفاءة الجهد المستثمر حافزاً مهماً للغاية للطلاب، مما يترجم إلى اهتمام أكبر بالتعلم وزيادة في الوقت المخصص للعمل في المحاضرة الجامعية.

منهجية إعادة التعلم (Relearning)

تجمع جامعة TECH بين منهج دراسة الحالة ونظام التعلم عن بعد، 100% عبر الانترنت والقائم على التكرار، حيث تجمع بين 8 عناصر مختلفة في كل درس.

نحن نعزز منهج دراسة الحالة بأفضل منهجية تدريس 100% عبر الانترنت في الوقت الحالي وهي: منهجية إعادة التعلم والمعروفة بـ *Relearning*.



سوف يتعلم أخصائي علم النفس من خلال الحالات الحقيقية وحل المواقف المعقدة في بيئات التعلم المحاكاة. تم تطوير هذه المحاكاة من أحدث البرامج التي تسهل التعلم الغامر.

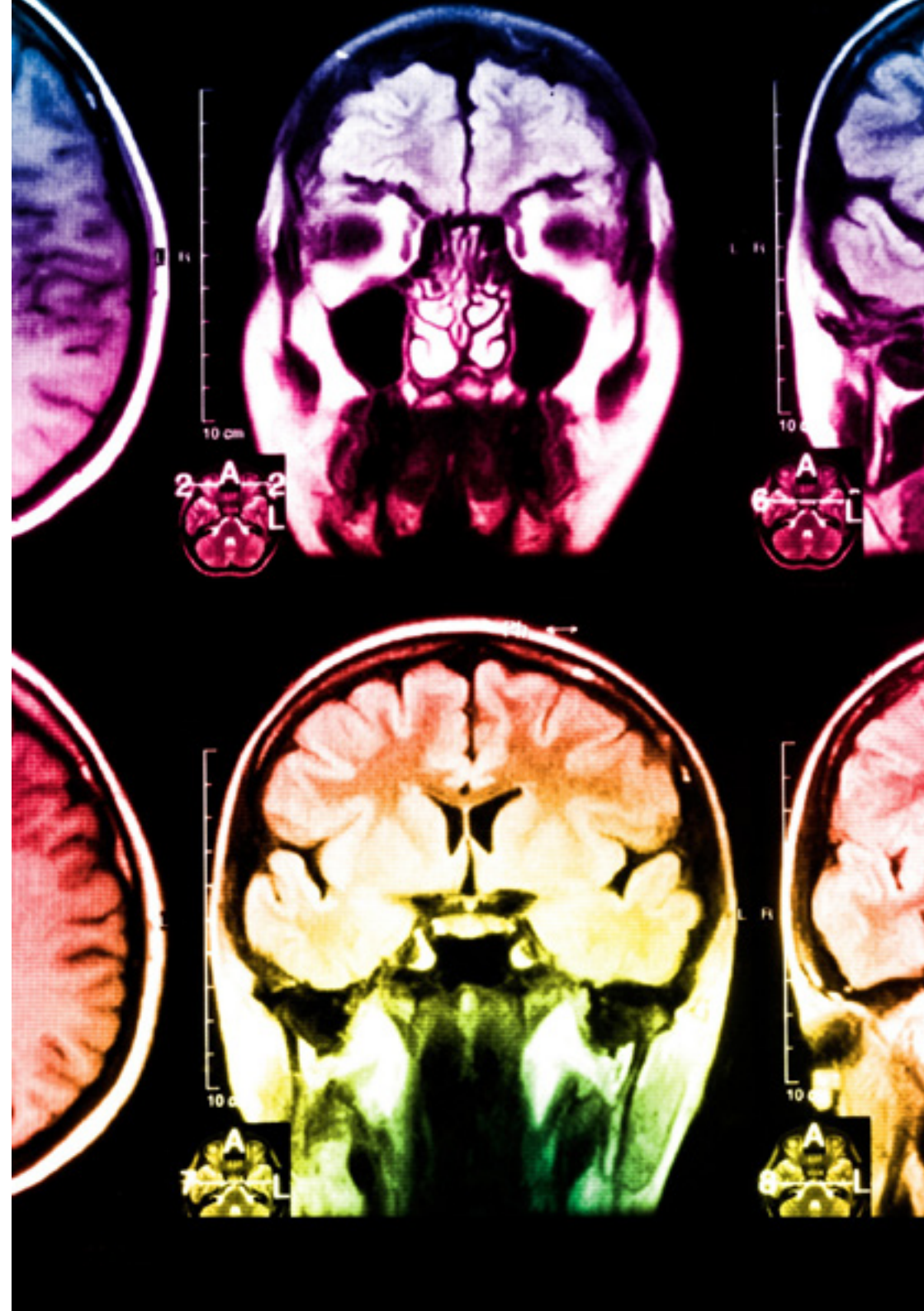
في طليعة المناهج التربوية في العالم، تمكنت منهجية إعادة التعلم من تحسين مستويات الرضا العام للمهنيين، الذين أكملوا دراساتهم، فيما يتعلق بمؤشرات الجودة لأفضل جامعة عبر الإنترنت في البلدان الناطقة بالإسبانية (جامعة كولومبيا).

من خلال هذه المنهجية، قمنا بتدريب أكثر من 150000 أخصائي علم النفس بنجاح لم يسبق له مثيل في جميع التخصصات. تم تطوير منهجيتنا التربوية في بيئة شديدة المتطلبات، مع طلاب جامعيين يتمتعون بمظهر اجتماعي واقتصادي مرتفع ومتوسط عمر يبلغ 43.5 عاماً.

ستتيح لك منهجية إعادة التعلم والمعروفة بـ *Relearning*، التعلم بجهد أقل ومزيد من الأداء، وإشراكك بشكل أكبر في تدريبك، وتنمية الروح النقدية لديك، وكذلك قدرتك على الدفاع عن الحجج والآراء المتباينة: إنها معادلة واضحة للنجاح.

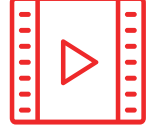
في برنامجنا، التعلم ليس عملية خطية، ولكنه يحدث في شكل لولبي (نتعلم ثم نطرح ماتعلمناه جانباً فننساها ثم نعيد تعلمه). لذلك، نقوم بدمج كل عنصر من هذه العناصر بشكل مركزي.

النتيجة الإجمالية التي حصل عليها نظامنا للتعلم هي 8.01، وفقاً لأعلى المعايير الدولية.



يقدم هذا البرنامج أفضل المواد التعليمية المُعدَّة بعناية للمهنيين:

المواد الدراسية



يتم إنشاء جميع محتويات التدريس من قبل المتخصصين الذين سيقومون بتدريس البرنامج الجامعي، وتحديدًا من أجله، بحيث يكون التطوير التعليمي محددًا وملموشًا حقًا.

ثم يتم تطبيق هذه المحتويات على التنسيق السمعي البصري الذي سيخلق منهج جامعة TECH في العمل عبر الإنترنت. كل هذا بأحدث التقنيات التي تقدم أجزاء عالية الجودة في كل مادة من المواد التي يتم توفيرها للطالب.

أحدث التقنيات والإجراءات المعروضة في الفيديوهات



تقدم TECH للطالب أحدث التقنيات وأحدث التطورات التعليمية وتقنيات طب علم النفس الرائدة في الوقت الراهن. كل هذا، بصيغة المتحدث، بأقصى درجات الصرامة، موضحاً ومفصلاً للمساهمة في استيعاب وفهم الطالب. وأفضل ما في الأمر أنه يمكن مشاهدتها عدة مرات كما تريد.

ملخصات تفاعلية

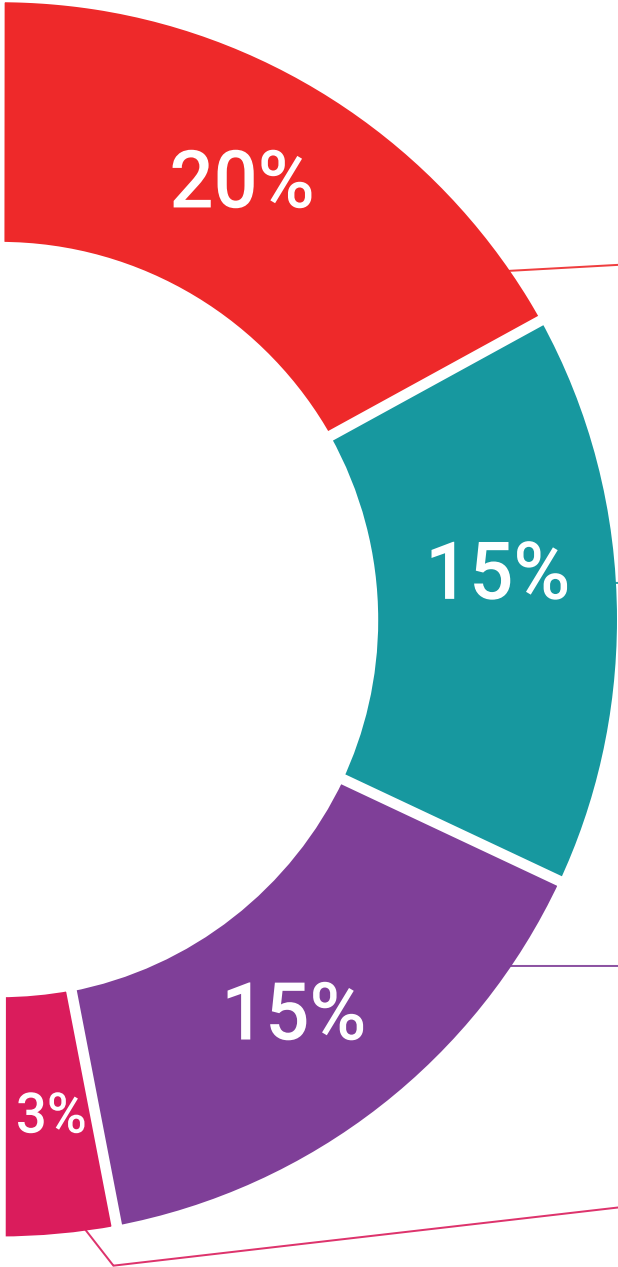


يقدم فريق جامعة TECH المحتويات بطريقة جذابة وديناميكية في أقراص الوسائط المتعددة التي تشمل الملفات الصوتية والفيديوهات والصور والرسوم البيانية والخرائط المفاهيمية من أجل تعزيز المعرفة. اعترفت شركة مايكروسوفت بهذا النظام التعليمي الفريد لتقديم محتوى الوسائط المتعددة على أنه "قصة نجاح أوروبية".

قراءات تكميلية



المقالات الحديثة، ووثائق اعتمدت بتوافق الآراء، والأدلة الدولية، من بين آخرين. في مكتبة جامعة TECH الافتراضية، سيتمكن الطالب من الوصول إلى كل ما يحتاجه لإكمال تدريبه.





تحليل الحالات التي تم إعدادها من قبل الخبراء وإرشاد منهم

يجب أن يكون التعلم الفعال بالضرورة سياقياً. لذلك، تقدم TECH تطوير حالات واقعية يقوم فيها الخبير بإرشاد الطالب من خلال تنمية الانتباه وحل المواقف المختلفة: طريقة واضحة ومباشرة لتحقيق أعلى درجة من الفهم.



الاختبار وإعادة الاختبار

يتم بشكل دوري تقييم وإعادة تقييم معرفة الطالب في جميع مراحل البرنامج، من خلال الأنشطة والتدريبات التقييمية وذاتية التقييم: حتى يتمكن من التحقق من كيفية تحقيق أهدافه.



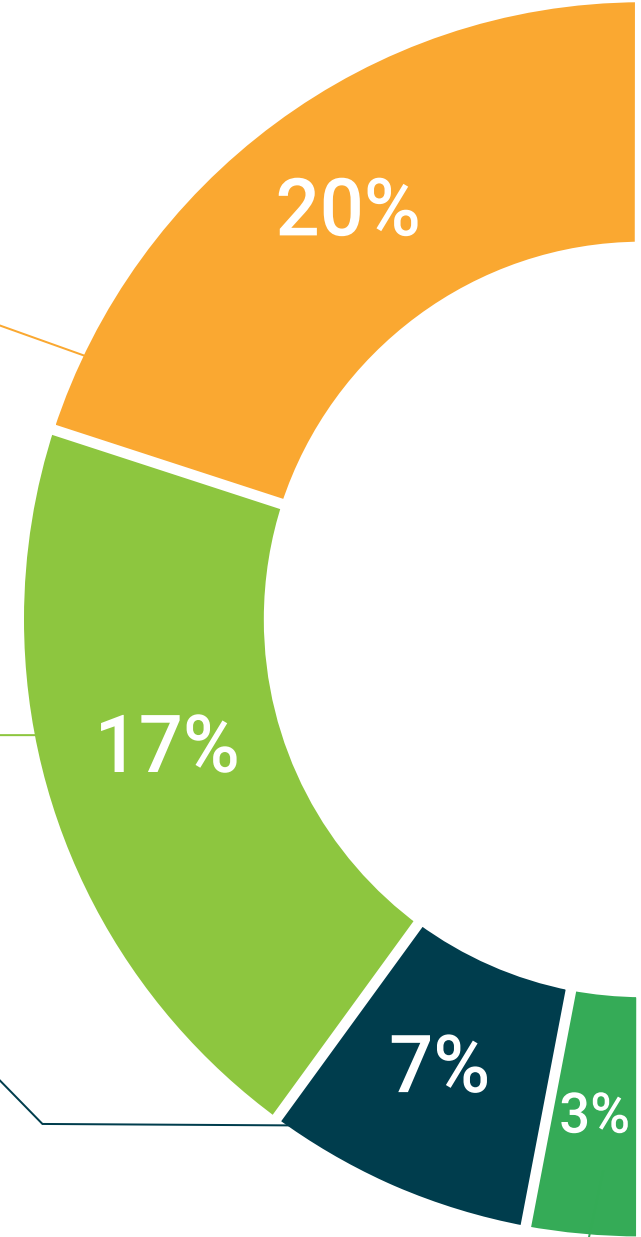
المحاضرات الرئيسية

هناك أدلة علمية على فائدة المراقبة بواسطة الخبراء كطرف ثالث في عملية التعلم. إن مفهوم ما يسمى *Learning from an Expert* أو التعلم من خبير يقوي المعرفة والذاكرة، ويولد الثقة في القرارات الصعبة في المستقبل.



إرشادات توجيهية سريعة للعمل

تقدم جامعة TECH المحتويات الأكثر صلة بالمحاضرة الجامعية في شكل أوراق عمل أو إرشادات توجيهية سريعة للعمل. إنها طريقة موجزة وعملية وفعالة لمساعدة الطلاب على التقدم في تعلمهم.



المؤهل العلمي

يضمن الماجستير الخاص في علم النفس التربوي بالإضافة إلى التدريب الأكثر دقة وحداثة، الحصول على مؤهل الماجستير الخاص الصادر عن TECH الجامعة التكنولوجية.



اجتاز هذا البرنامج بنجاح واحصل على مؤهل علمي دون
الحاجة إلى السفر أو القيام بأية إجراءات مرهقة"



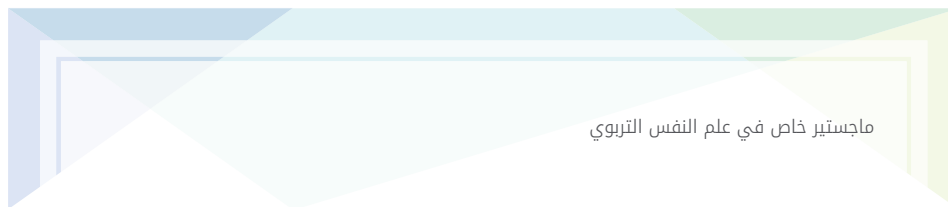
إن المؤهل الصادر عن **TECH الجامعة التكنولوجية** سوف يشير إلى التقدير الذي تم الحصول عليه في برنامج الماجستير الخاص وسوف يفي بالمتطلبات التي عادة ما تُطلب من قبل مكاتب التوظيف ومسابقات التعيين ولجان التقييم الوظيفي والمهني.

تحتوي درجة الماجستير الخاص في علم النفس التربوي على البرنامج العلمي الأكثر اكتمالا وحدائثا في السوق. بعد اجتياز التقييم، سيحصل الطالب عن طريق البريد العادي* مصحوب بعلم وصول مؤهل **الماجستير الخاص** الصادر عن **TECH الجامعة التكنولوجية**.

المؤهل العلمي: **ماجستير متقدم في علم النفس التربوي**

طريقة الدراسة: **عبر الإنترنت**

مدة الدراسة: **12 شهر**



ماجستير خاص في علم النفس التربوي

التوزيع العام للخطة الدراسية	
الدورة	المادة
1*	علم نفس العام
1*	تعليم الكفاء والمهنية
1*	علم النفس التنموي والذكاء
1*	علم نفس الفكر واللغة
1*	علم النفس التنموي
1*	التدريب الإرشادي وcoaching
1*	التحسين التنموي والتعليمي
1*	تصريفات النمو التنموي
1*	علم النفس التربوي
1*	علم النفس الوظيفي

التوزيع العام للخطة الدراسية	
نوع المادة	عدد الساعات
إلزامي (OB)	1500
إختياري (OP)	0
الممارسات الخارجية (PR)	0
مشروع تخرج الماجستير (TFM)	0
الإجمالي	1500



شهادة تخرج

هذه الشهادة ممنوحة إلى

ج

المواطن/المواطنة مع وثيقة تحقيق شخصية رقم

لاجتيازه/لاجتيازها بنجاح والحصول على برنامج

ماجستير خاص

في

علم النفس التربوي

وهي شهادة خاصة من هذه الجامعة موافقة لـ 1500 ساعة، مع تاريخ بدء يوم/شهر/ سنة وتاريخ انتهاء يوم/شهر/سنة

تيك مؤسسة خاصة للتعليم العالي معتمدة من وزارة التعليم العام منذ 28 يونيو 2018

في تاريخ 17 يونيو 2020



*تصدّق لاهاي أوستيل. يجب أن يكون هذا المؤهل الخاص محمولا دائما بالمؤهل الجامعي للمكاتب الصادر عن السلطات المختصة بالاعتماد المرادفة المهنية في كل بلد. tech@university.com / www.tech.edu

المستقبل

الأشخاص

الصحة

الثقة

التعليم

المرشدون الأكاديميون المعلومات

الضمان

التدريس

الاعتماد الأكاديمي

المؤسسات

التعلم

المجتمع

الالتزام

التقنية

الابتكار

الجامعة
التكنولوجية
tech

ماجستير خاص

علم النفس التربوي

« طريقة التدريس: أونلاين

« مدة الدراسة: 12 شهر

« المؤهل العلمي: TECH الجامعة التكنولوجية

« مواعيد الدراسة: وفقاً لوتيرتك الخاصة

« الامتحانات: أونلاين

الحاضر

الجودة

المعرفة

التدريب الافتراضي

المؤسسات

الفصول الافتراضية

اللغات

ماجستير خاص علم النفس التربوي