

شهادة الخبرة الجامعية  
التدخل النفسي التربوي  
في الاحتياجات التعليمية المحددة



الجامعة  
التكنولوجية  
**tech**

## شهادة الخبرة الجامعية التدخل النفسي التربوي في الاحتياجات التعليمية المحددة

« طريقة التدريس: أونلاين

« مدة الدراسة: 6 أشهر

« المؤهل العلمي: TECH الجامعة التكنولوجية

« مواعيد الدراسة: وفقاً لوتيرتك الخاصة

« الامتحانات: أونلاين

رابط الدخول للموقع الإلكتروني: [www.techitute.com/ae/psychology/postgraduate-diploma/postgraduate-diploma-psychopedagogical-intervention-special-educational-needs](http://www.techitute.com/ae/psychology/postgraduate-diploma/postgraduate-diploma-psychopedagogical-intervention-special-educational-needs)

# الفهرس

01

المقدمة

صفحة 4

02

الأهداف

صفحة 8

03

هكل الإدارة وأعضاء هيئة تدريس الدورة التدريبية

صفحة 12

04

الهكل والمحتوى

صفحة 16

05

المنهجية

صفحة 22

06

المؤهل العلمي

صفحة 30

# المقدمة

يمثل الاهتمام بالطلاب ذوي الاحتياجات الخاصة وتقييمهم تحديًا للنظام التعليمي، لأنه يتضمن تكييف عملية التعلم ودمج هؤلاء الطلاب في بيئات ذات قدرات أكثر تقدمًا. ولذلك، يحتاج المتخصصون في علم النفس التربوي إلى تحديث المعلومات فيما يتعلق بالتغيرات التي تحدث في هذه البيئات، بالإضافة إلى التقنيات المناسبة لمعالجة مواقف معينة. وبهذا المعنى، فقد استعرض هذا المؤلف العلمي أحدث الأبحاث والدراسات في علم النفس التربوي. بهدف توفير معلومات محدثة تسمح للمهنيين بخدمة الطلاب ذوي الاحتياجات التعليمية المحددة بشكل مناسب. المحتويات التي من جانبها، ستكون متاحة 100% عبر الإنترنت وبدون جداول زمنية، مما يفضل التنظيم والتوفيق الشخصي والعملية.







يستعرض هذا البرنامج كيفية تطور نماذج التدخل المختلفة حتى تتمكن من تطوير استراتيجيات مثالية ومحددة لكل حالة"



هذه شهادة الخبرة الجامعية فى التدخل النفسى التربوى فى الاحتياجات التعليمية المحددة تحتوي على البرنامج العلمي الأكثر اكتمالا وحدثا فى السوق. أبرز خصائصها هي:

- ♦ تطوير الحالات العملية المقدمة من قبل خبراء علم النفس التربوى فى الاحتياجات التعليمية المحددة
- ♦ محتوياتها البيانية والتخطيطية والعملية البارزة التي يتم تصورها بها تجمع المعلومات العلمية والرعاية العملي حول تلك التخصصات الأساسية للممارسة المهنية
- ♦ التمارين العملية حيث يمكن إجراء عملية التقييم الذاتي لتحسين التعلم
- ♦ تركيزها على المنهجيات المبتكرة
- ♦ كل هذا سيتم استكماله بدروس نظرية وأسئلة للخبراء ومنتديات مناقشة حول القضايا المثيرة للجدل وأعمال التفكير الفردية
- ♦ توفير المحتوى من أي جهاز ثابت أو محمول متصل بالإنترنت

إن وجود برنامج نفسي تربوي هو مجرد البداية. من الآن فصاعدا، سيكون عمل الأخصائي النفسي التربوي هو الذي يحدد نجاح البرنامج المذكور. تعد إدارة الموارد بشكل صحيح أو تحقيق التكامل الأمثل مع بقية الطلاب من بين التحديات الرئيسية.

وبهذا المعنى، تحاول شهادة الخبرة الجامعية هذه تزويد المهنيين بالأدوات التي سيحتاجونها في عملهم. سواء كانت تقنيات التقييم والتشخيص أو استراتيجيات التدخل أو نماذج إدارة الموارد. تم تطويره دائما بناءً على أحدث الأبحاث، بهدف تنفيذه بسرعة في أماكن العمل.

المحتويات التي ستكون متاحة 100% عبر الإنترنت، بدون جداول ومع توفر المنهج بالكامل منذ اليوم الأول. توفير الراحة للطلاب ليجتازها أين وكيف ومتى يريد. سوف تحتاج فقط إلى جهاز متصل بالإنترنت.



قم بالتسجيل وممارس تنفيذ نماذج التدخل  
التربوي النفسي المبتكرة بناءً على  
احتياجات كل طالب"

قم بالتسجيل واكتشف النظريات التي ظهرت مؤخرًا حول التطور المعرفي واللغوي والاجتماعي والعاطفي لدى الأطفال المعرضين للخطر الاجتماعي.



خلال البرنامج، ستتمكن من تحديث معرفتك فيما يتعلق بالرعاية المطلوبة للأشخاص الذين يعانون من مخاطر بيولوجية أو نفسية أو اجتماعية"

سيزودك مدرسون TECH بأحدث الأدوات لمعالجة المخاطر النفسية والاجتماعية التي تؤثر على الأطفال بسرعة.

البرنامج يضم في أعضاء هيئة تدريسه محترفين يصون في هذا التدريب خبرة عملهم، بالإضافة إلى متخصصين معترف بهم من الشركات الرائدة والجامعات المرموقة.

سيسمح محتوى الوسائط المتعددة المُعد بأحدث التقنيات التعليمية بالتعلم المهني والسياقي، أي بيئة محاكاة توفر تدريبًا غامرًا مبرمجًا للتدريب في مواقف حقيقية.

يركز تصميم هذا البرنامج على التعلم القائم على حل المشكلات، والذي يجب على المهني من خلاله محاولة حل مواقف الممارسة المهنية المختلفة التي تنشأ طوال العام الدراسي. للقيام بذلك، سيحصل على مساعدة من نظام فيديو تفاعلي مبتكر من قبل خبراء مشهورين.



# الأهداف

سيحصل أصحاب مؤهلات شهادة الخبرة الجامعية هذه على موارد لتحسين الرعاية التي يقدمونها للمرضى ذوي الاحتياجات التعليمية الخاصة. للقيام بذلك، سيتم تعميق المعرفة النظرية الحالية، ولكن مع التركيز على أحدث الاكتشافات واستكمالها بمراجعة الحالات العملية. وبالتالي، سيتأكد اختصاصي علم النفس التربوي من أن التدخلات التي يتم إجراؤها في مكان عمله تتمتع بمعايير جودة عالية.





سيزودك هذا المؤهل العلمي بأحدث الاكتشافات  
المتعلقة بالتنمية البشرية حتى تتمكن من  
التفكير في منهجيات العمل الحالية"



## الأهداف العامة



- ♦ اكتساب كفاءات ومهارات جديدة في مجال علم النفس التربوي
- ♦ تحديث المعرفة في مجال علم النفس التربوي المدرسي
- ♦ تطوير القدرة على التعامل مع المواقف الجديدة في السياق المدرسي
- ♦ تشجيع الاهتمام بالتحديث المستمر للمهنيين
- ♦ معرفة خيارات التدخل المختلفة
- ♦ تعلم طرق جديدة للتعامل مع الاحتياجات التعليمية المعينة
- ♦ تحقيق إطار فعال للتقييم والتشخيص والتوجيه
- ♦ البحث والابتكار للاستجابة للطلبات الحالية

إن تطبيق المحتوى الذي تقترحه TECH في بيئة عملك سيضمن زيادة النتائج الإيجابية"







## الأهداف المحددة

### الوحدة 1. التقييم النفسي التربوي والتشخيص والتوجيه

- ♦ الحفاظ على نظرة شمولية للتنمية البشرية وتوفير العوامل الأساسية من أجل التفكير في هذا المجال من المعرفة
- ♦ وصف خصائص ومساهمات النماذج النظرية المختلفة لعلم نفس التنمية
- ♦ التعامل مع النظريات الرئيسية التي تفسر التنمية البشرية. سيعرف الطلاب المواقف النظرية الأكثر صلة التي تشرح التغيرات منذ الولادة وحتى المراهقة
- ♦ شرح ما يحدث داخل كل مرحلة من مراحل التنمية، وكذلك في فترات الانتقال من مرحلة إلى أخرى

### الوحدة 2. الاهتمام التربوي النفسي بالإحتياجات التعليمية الخاصة في السياق المدرسي

- ♦ معرفة الإحتياجات التعليمية في المدرسة الشاملة
- ♦ التعمق في الإطار التنظيمي المتعلق بالمدارس الشاملة والإحتياجات التعليمية الخاصة
- ♦ تطوير الأنواع المختلفة من الإحتياجات التعليمية الخاصة الموجودة
- ♦ التعرف على صعوبات التعلم المختلفة التي يعاني منها ذوي الإحتياجات التعليمية الخاصة

### الوحدة 3. التدخل المبكر

- ♦ دعم وتعزيز الرعاية خلال مرحلة الطفولة للأشخاص الذين يشكلون مخاطر بيولوجية أو نفسية أو اجتماعية
- ♦ إتقان المفاهيم والأدوات الأساسية التي ستسمح لك بالتدخل المبكر، لمنع ومواجهة المخاطر البيولوجية النفسية الاجتماعية التي تؤثر على الأطفال
- ♦ تعميق المعرفة بالنمو المعرفي واللغوي والاجتماعي والعاطفي، وكذلك لدى الأطفال المعرضين للخطر الاجتماعي
- ♦ التعرف على نماذج التدخل المختلفة وأنواع البرامج، بالإضافة إلى تطورها



# هيكل الإدارة وأعضاء هيئة تدريس الدورة التدريبية

قامت TECH باختيار أعضاء هيئة التدريس لهذه المؤهل العلمي بناءً على حياتهم المهنية. بقصد أن التعلم يلبي الاحتياجات اليومية للأخصائي النفسي التربوي. ومع ذلك، فإن المنهج الأكاديمي المكثف لأعضاء هيئة التدريس سيسمح أيضًا بالوصول إلى المحتوى النظري عالي المستوى. بناءً على أحدث الأبحاث والدراسات ذات الصلة، وبذلك سيتمكن الخريج من نقل ما تعلمه إلى مساحة عمله دون أي صعوبة.





في شهادة الخبرة الجامعية هذه، سوف تكتشف التقنيات الأكثر ابتكارًا  
للتدخل النفسي والتربوي والاجتماعي والتعليمي وهي مفيدة للغاية  
في حالات المخاطر النفسية والاجتماعية



## هيكل الإدارة

### أ. Afonso Suárez, Álvaro

- ♦ بكالوريوس في علم النفس التربوي
- ♦ بكالوريوس في علم النفس التربوي من جامعة La Laguna
- ♦ مدرس التعزيز التربوي للطلاب ذوي الاحتياجات التعليمية الخاصة
- ♦ فني رعاية صحية اجتماعية للأشخاص المعتمدين على المؤسسات الاجتماعية
- ♦ فني التكامل الاجتماعي: تصميم وتطوير وتقييم تدخلات الإدماج الاجتماعي التي تستهدف الأشخاص المصابين بأمراض عقلية خطيرة









# الهيكل والمحتوى

يتضمن منهج البرنامج جميع وجهات النظر اللازمة للتدخل في الطلاب ذوي الاحتياجات التعليمية المحددة، بدءًا من التقييم والتشخيص وحتى استقرار الحالة. وبهذه الطريقة، يكون الهدف النهائي هو اندماج المريض في البيئات الاجتماعية المختلفة. ولتحقيق ذلك، طورت TECH منهجية تعليمية جديدة ومثبتة، تعتمد على تكرار المفاهيم في جميع أنحاء البرنامج والتي تحل محل الأسلوب الكلاسيكي للدراسة لفترات طويلة. وبالتالي ضمان الاستيعاب الفعال للتعلم من قبل الطالب.





ستعمل طوال البرنامج باستخدام تقنيات وأدوات التقييم  
والتشخيص الأكثر ابتكارًا. مما يسمح لك بتطوير علاجات  
فعالة بنسبة 100%"



## الوحدة 1. التقييم النفسي التربوي والتشخيص والتوجيه

- 1.1 التوجه والتدخل النفسى التربوي : المفهوم، المجال التأديبي، موضوع الدراسة والمسار
  - 1.1.1 مفهوم ووظائف التشخيص التربوي. صفات المشخص
    - 1.1.1.1 مفهوم التشخيص التربوي
    - 2.1.1.1 وظائف التشخيص التربوي
      - 3.1.1.1 صفات المشخص
    - 2.1.1.1 الأبعاد والنطاقات ومجالات العمل
      - 1.2.1.1 أبعاد التدخل النفسى التربوي
      - 2.2.1.1 نطاقات ومجالات التدخل
  - 2.1 التقييم النفسى التربوي: وظيفة وطبيعة التقييم
    - 1.2.1 المفهوم والغرض والسياق
      - 1.1.2.1 مفهوم التقييم النفسى التربوي
      - 2.1.2.1 غاية التقييم النفسى التربوي
        - 3.1.2.1 سياق التقييم
    - 2.2.1 إجراء التقييم النفسى التربوي. التقييم في السياق المدرسى والأسرى
      - 1.2.2.1 إجراء التقييم النفسى التربوي
      - 2.2.2.1 التقييم في السياق المدرسى
      - 3.1.2.1 التقييم في السياق الأسرى
- 3.1 التشخيص التربوي النفسى: المفهوم والإمكانات وتحديد الحدود في إطار العمل التربوي النفسى
  - 1.3.1 عملية التشخيص ومراحلها
    - 1.1.3.1 عمليات التشخيص
    - 2.1.3.1 مراحل التشخيص
  - 4.1 عملية التقييم النفسى التربوي وفقا لمجالات العمل المختلفة
    - 1.4.1 التقييم كعملية
    - 2.4.1 مجالات العمل ومجالات التدخل والتقييم في السياق المدرسى والأسرى
      - 1.2.4.1 نطاقات ومجالات العمل
      - 2.2.4.1 عملية التقييم في السياق المدرسى
        - 3.2.4.1 عملية التقييم في البيئة الأسرية
    - 5.1 تصميم ومراحل التقييم النفسى التربوي
      - 1.5.1 إجراءات التقييم النفسى التربوي ومراحله
        - 1.1.5.1 إجراءات التقييم النفسى التربوي
        - 2.1.5.1 مراحل التقييم النفسى التربوي

- 6.1 تقنيات وأدوات التقييم النفسى التربوي
  - 1.6.1 تقنيات وأدوات التقييم النوعي والكمي
    - 1.1.6.1 تقنيات وأدوات التقييم النوعي
    - 2.1.6.1 تقنيات وأدوات التقييم الكمي
  - 7.1 التقييم النفسى التربوي في السياق المدرسى
    - 1.7.1 التقييم في سياق الفصول الدراسية، في المركز وفي الأسرة
      - 1.1.7.1 التقييم في سياق الفصل الدراسي
      - 2.1.7.1 التقييم في سياق المركز
      - 3.1.7.1 التقييم في سياق الأسرة
  - 8.1 إعادة المعلومات ومتابعتها
    - 1.8.1 إعادة المعلومات ومتابعتها
      - 1.1.8.1 إعادة
      - 2.1.8.1 متابعة
  - 9.1 نماذج التوجيه النفسى التربوي
    - 1.9.1 النموذج السريري ونموذج الاستشارة ونموذج البرامج
      - 1.1.9.1 النموذج السريري
      - 2.1.9.1 نموذج الاستشارة
      - 3.1.9.1 نموذج البرامج
  - 10.1 التوجيه المدرسى: التوجيه التربوي والأسرى
    - 1.10.1 وظيفة التوجيه المدرسى والتعليمي. خطة العمل التعليمية
      - 1.1.10.1 التوجيه المدرسى
      - 2.1.10.1 وظيفة البرنامج التعليمي
      - 3.1.10.1 خطة العمل التعليمية
    - 11.1 التوجيه الوظيفى والمهني والعملية
      - 1.1.11.1 التوجه والنصح الوظيفى / المهني / العملى. النهج والمصالح
        - 1.1.11.1 التوجيه والنصح الوظيفى
        - 2.1.11.1 التوجيه والنصح المهني
        - 3.1.11.1 التوجيه والنصح العملى
        - 4.1.11.1 النهج والمصالح
  - 12.1 التوجيه في السياقات الاجتماعية الصحية والضعف أو الاستبعاد الاجتماعي
    - 1.12.1 المفهوم والغرض والسياقات الاجتماعية الصحية والضعف أو الاستبعاد الاجتماعي. التوجيهية
      - 1.1.12.1 مفهوم وسياقات التوجيه في المجال الاجتماعي والصحي والضعف أو الاستبعاد الاجتماعي
      - 2.1.12.1 الغرض من التوجيه في المجال الاجتماعي والصحي والضعف أو الاستبعاد الاجتماعي

- 7.2 صعوبات التعلم المتعلقة بالرياضيات
  - 1.7.2 تعريف صعوبات التعلم المتعلقة بالرياضيات. عسر التقييم والتشخيص والتدخل
    - 1.1.7.2 مفهوم صعوبات التعلم المتعلقة بالرياضيات
    - 2.1.7.2 التقييم
    - 3.1.7.2 التشخيص
    - 4.1.7.2 التدخل
- 8.2 الطلاب الذين يعانون من اضطرابات الانتباه وفرط النشاط
  - 1.8.2 ملف اضطراب الانتباه وفرط النشاط
  - 2.8.2 تقييم الاحتياجات في اضطراب الانتباه وفرط النشاط والتدخل التعليمي
    - 1.2.8.2 تقييم الاحتياجات في اضطراب الانتباه وفرط النشاط
    - 2.2.8.2 التدخل التعليمي في اضطراب الانتباه وفرط النشاط
- 9.2 الطلاب ذوي القدرات الفكرية العالية
  - 1.9.2 ملف القدرات الفكرية العالية
  - 2.9.2 تقييم الاحتياجات في القدرات الفكرية العالية والتدخل التعليمي
    - 1.2.9.2 التقييم
    - 2.2.9.2 التدخل
- 10.2 الطلاب المتأخرون في الإدماج في النظام التعليمي ونظام التعويضات التعليمية
  - 1.10.2 مفهوم الإدماج المتأخر في النظام التعليمي والحاجة إلى التعويض التعليمي. تدابير التعويض التعليمي
    - 1.1.10.2 مفهوم الدمج المتأخر في النظام التعليمي
    - 2.1.10.2 مفهوم الحاجة التعويضية
    - 3.1.10.2 تدابير التعويض التعليمي
- 11.2 الطلاب الذين يعانون من اضطرابات سلوكية
  - 1.11.2 ملف تعريف اضطراب طيف التوحد ضمن الاضطرابات السلوكية الشديدة. التقييم والتدخل
    - 1.1.11.2 ملف تعريف اضطراب طيف التوحد
    - 2.1.11.2 تقييم اضطراب طيف التوحد
    - 3.1.11.2 التدخل
- 12.2 الطلاب ذوي الإعاقة
  - 1.12.2 الإعاقات الفكرية والحسية والحركية
    - 1.1.12.2 الإعاقة الذهنية
    - 2.1.12.2 الإعاقة الحسية
    - 3.1.12.2 الإعاقة الحركية

## الوحدة 2. الاهتمام التربوي النفسي بالإحتياجات التعليمية الخاصة في السياق المدرسي

- 1.2 الإحتياجات التعليمية في المدرسة الشاملة ودور علم النفس التربوي
  - 1.1.2 الرعاية النفسية التربوية والتدخل النفسي التربوي. التكامل والتنوع والشمول التعليمي
    - 1.1.1.2 الرعاية النفسية التعليمية والتربوية
    - 2.1.1.2 التكامل والتنوع والشمول
    - 3.1.1.2 الإحتياجات التعليمية المعينة
- 2.2 الإطار التنظيمي للاهتمام بالتنوع الأول: نظام التوجيه وخطط العمل
  - 1.2.2 خطة العمل التعليمية وخطة التوجيه الأكاديمي والمهني
    - 1.1.2.2 خطة الرعاية التعليمية
    - 2.1.2.2 خطة التوجيه الأكاديمي والمهني
  - 2.2.2 الهيكل المهني: فرق الإرشاد التعليمي والنفسية التربوي وقسم التوجيه
    - 1.2.2.2 فرق الإرشاد التعليمي والنفسية التربوي
    - 2.2.2.2 أقسام التوجيه
- 3.2 الإطار التنظيمي للاهتمام بالتنوع الثاني: تدابير الاهتمام بالتنوع
  - 1.3.2 مفايس الاهتمام بالتنوع: تنظيم موارد المركز وخطة الاهتمام بالتنوع
    - 1.1.3.2 تنظيم الموارد
    - 2.1.3.2 خطط للاهتمام بالتنوع
- 4.2 تنمية كفاءات التعلم
  - 1.4.2 مفهوم التعلم والكفاءة للدراسة. الذكاء العاطفي والكفاءة الاجتماعية في البيئة المدرسية
    - 1.1.4.2 مفهوم التعلم والكفاءة للدراسة
    - 2.1.4.2 الذكاء العاطفي والاجتماعي
- 5.2 صعوبات التعلم
  - 1.5.2 تعريف صعوبات التعلم. التطور التاريخي
    - 1.1.5.2 مفهوم صعوبات التعلم
    - 2.1.5.2 التطور التاريخي
- 6.2 صعوبات التعلم المتعلقة بالقراءة والكتابة
  - 1.6.2 صعوبات القراءة. عسر القراءة وخلل التلطف
    - 1.1.6.2 مفهوم صعوبات التعلم في القراءة
    - 2.1.6.2 عسر القراءة
    - 3.1.6.2 صعوبة تطبيق قواعد التدقيق الإملائي على الكتابة

### الوحدة 3. التدخل المبكر

- 1.3 . المفهوم والتطور التاريخي للرعاية المبكرة، العلاقة بين التنمية والتعلم المبكر
  - 1.1.3 . مفهوم الاهتمام المبكر
  - 2.1.3 . التطور التاريخي للرعاية المبكرة
  - 3.1.3 . العلاقة بين التنمية والتعلم المبكر
- 2.3 . الوقاية والمجالات الرئيسية في الرعاية المبكرة
  - 1.2.3 . مراحل عملية البحث، مجالات ووكلاء
    - 1.1.2.3 . مراحل عملية البحث في الرعاية المبكرة
    - 2.1.2.3 . مجال الرعاية المبكرة
    - 3.1.2.3 . عملاء الرعاية المبكرة
  - 2.2.3 . مراكز تنمية الطفل والرعاية المبكرة
- 3.3 . تطور النمو العصبي خلال السنوات الأولى من الحياة
  - 1.3.3 . عوامل الخطر البيولوجية والاجتماعية الرئيسية، أدوات التعويض
    - 1.1.3.3 . عوامل الخطر البيولوجية الرئيسية
    - 2.1.3.3 . عوامل الخطر الاجتماعية الرئيسية
    - 3.1.3.3 . أدوات التعويض
  - 2.3.3 . الليونة ووظيفة الدماغ
    - 1.2.3.3 . مفهوم الليونة الدماغية
    - 2.2.3.3 . وظائف المخ
- 4.3 . التدخل التربوي النفسي المبكر في التطور المعرفي
  - 1.4.3 . تركيز النظرية للتطور المعرفي، التطور المعرفي من 0 إلى 6 سنوات
    - 1.1.4.3 . المناهج النظرية للتطور المعرفية
    - 2.1.4.3 . التطور المعرفي من 0 إلى 6 سنوات
  - 2.4.3 . فترة ما قبل التشغيل
    - 1.2.4.3 . التطور في فترة ما قبل التشغيل
- 5.3 . التدخل التربوي النفسي المبكر في التطور المعرفي واللغوي
  - 1.5.3 . التطور الأولي للغة والعلامات التحذيرية والتدخل اللغوي المبكر
    - 1.1.5.3 . التطور الأولي للغة
    - 2.1.5.3 . العلامات التحذيرية أثناء التطور المبكر للغة
    - 3.1.5.3 . التدخل المبكر في اللغة



- 6.3. التدخل النفسي التربوي المبكر في الكفاءة الاجتماعية والعاطفية
  - 1.6.3. التنمية الاجتماعية العاطفية والتدخل المبكر في التنمية الاجتماعية العاطفية
    - 1.1.6.3. التنمية الاجتماعية العاطفية
    - 2.1.6.3. السياقات الاجتماعية والتفاعلات في مرحلة الطفولة
    - 3.1.6.3. التدخل التربوي المبكر في التطور المعرفي والاجتماعي والعاطفي
  - 7.3. التدخل النفسي التربوي المبكر لدى الأطفال المعرضين للخطر الاجتماعي
    - 1.7.3. حالات المخاطر الاجتماعية. أنواع إساءة المعاملة أثناء الطفولة
      - 1.1.7.3. المخاطر الاجتماعية في مرحلة الطفولة
      - 2.1.7.3. أنواع إساءة المعاملة أثناء الطفولة
    - 2.7.3. الاستراتيجيات المنهجية واستراتيجيات التكيف في حالات الخطر
      - 1.2.7.3. استراتيجيات التدخل المبكر
      - 2.2.7.3. استراتيجيات التكيف والتعامل في مواقف المخاطر الاجتماعية
  - 8.3. برامج التدخل المبكر
    - 1.8.3. نماذج التدخل وتصنيف برامج الرعاية المبكرة
      - 1.1.8.3. نماذج التدخل المبكر
      - 2.1.8.3. تصنيف برامج الرعاية المبكرة
      - 3.1.8.3. تقييم برامج التدخل المبكر

ستسمح لك منهجية إعادة التعلم التي تقترحها  
TECH باستيعاب التعلم دون الحاجة إلى  
تخصيص ساعات زائدة للدراسة "



# المنهجية

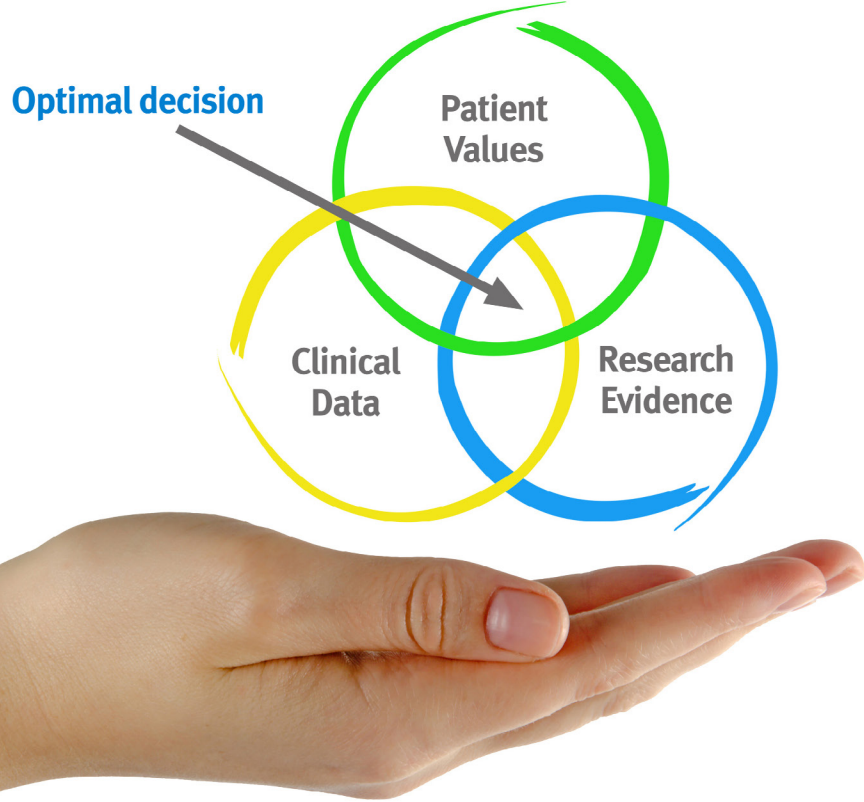
يقدم هذا البرنامج التدريبي طريقة مختلفة للتعلم. فقد تم تطوير منهجيتنا من خلال أسلوب التعليم المرتكز على التكرار: *Relearning* أو ما يعرف بمنهجية إعادة التعلم.

يتم استخدام نظام التدريس هذا، على سبيل المثال، في أكثر كليات الطب شهرة في العالم، وقد تم اعتباره أحد أكثر المناهج فعالية في المنشورات ذات الصلة مثل مجلة نيو إنجلند الطبية (*New England Journal of Medicine*).



اكتشف منهجية *Relearning* (منهجية إعادة التعلم)، وهي نظام يتخلى عن التعلم الخطي التقليدي ليأخذك عبر أنظمة التدريس التعليم المرتكزة على التكرار: إنها طريقة تعلم أثبتت فعاليتها بشكل كبير، لا سيما في المواد الدراسية التي تتطلب الحفظ"





## في جامعة TECH نستخدم منهج دراسة الحالة

أمام حالة معينة، ما الذي يجب أن يفعله المهني؟ خلال البرنامج، سيواجه الطلاب العديد من الحالات السريرية المحاكاة بناءً على مرضى حقيقيين وسيتعين عليهم فيها التحقيق ووضع الفرضيات وأخيراً حل الموقف. هناك أدلة علمية وفيرة على فعالية المنهج، حيث يتعلم المتخصصون بشكل أفضل وأسرع وأكثر استدامة مع مرور الوقت.

مع جامعة TECH يمكن لأخصائيي علم النفس تجربة طريقة تعلم تهز أسس الجامعات التقليدية في جميع أنحاء العالم.

وفقاً للدكتور Gérvas، فإن الحالة السريرية هي العرض المشروح لمريض، أو مجموعة من المرضى، والتي تصبح «حالة»، أي مثالاً أو نموذجاً يوضح بعض العناصر السريرية المميزة، إما بسبب قوتها التعليمية، أو بسبب تفردتها أو ندرتها. لذا فمن الضروري أن تستند الحالة إلى الحياة المهنية الحالية، في محاولة لإعادة إنشاء عوامل التكيف الحقيقية في الممارسة المهنية لأخصائي علم النفس.





هل تعلم أن هذا المنهج تم تطويره عام 1912 في جامعة هارفارد للطلاب دارسي القانون؟ وكان يمثل منهج دراسة الحالة في تقديم مواقف حقيقية معقدة لهم لكي يقوموا باتخاذ القرارات وتبرير كيفية حلها. وفي عام 1924 تم تأسيسها كمنهج تدريس قياسي في جامعة هارفارد"

#### تُبرر فعالية المنهج بأربعة إنجازات أساسية:

1. أخصائيو علم النفس الذين يتبعون هذا المنهج لا يحققون فقط استيعاب المفاهيم، ولكن أيضاً تنمية قدراتهم العقلية من خلال التمارين التي تقيم المواقف الحقيقية وتقوم بتطبيق المعرفة المكتسبة.
2. يركز المنهج التعلم بقوة على المهارات العملية التي تسمح لأخصائيو علم النفس بالاندماج بشكل أفضل في الممارسات اليومية.
3. يتم تحقيق استيعاب أبسط وأكثر كفاءة للأفكار والمفاهيم، وذلك بفضل منهج المواقف التي نشأت من الواقع.
4. يصبح الشعور بكفاءة الجهد المستثمر حافزاً مهماً للغاية للطلاب، مما يترجم إلى اهتمام أكبر بالتعلم وزيادة في الوقت المخصص للعمل في المحاضرة الجامعية.



## منهجية إعادة التعلم (Relearning)

تجمع جامعة TECH بين منهج دراسة الحالة ونظام التعلم عن بعد، 100% عبر الانترنت والقائم على التكرار، حيث تجمع بين 8 عناصر مختلفة في كل درس.

نحن نعزز منهج دراسة الحالة بأفضل منهجية تدريس 100% عبر الانترنت في الوقت الحالي وهي: منهجية إعادة التعلم والمعروفة بـ *Relearning*.

سوف يتعلم أخصائي علم النفس من خلال الحالات الحقيقية وحل المواقف المعقدة في بيئات التعلم المحاكاة. تم تطوير هذه المحاكاة من أحدث البرامج التي تسهل التعلم الغامر.



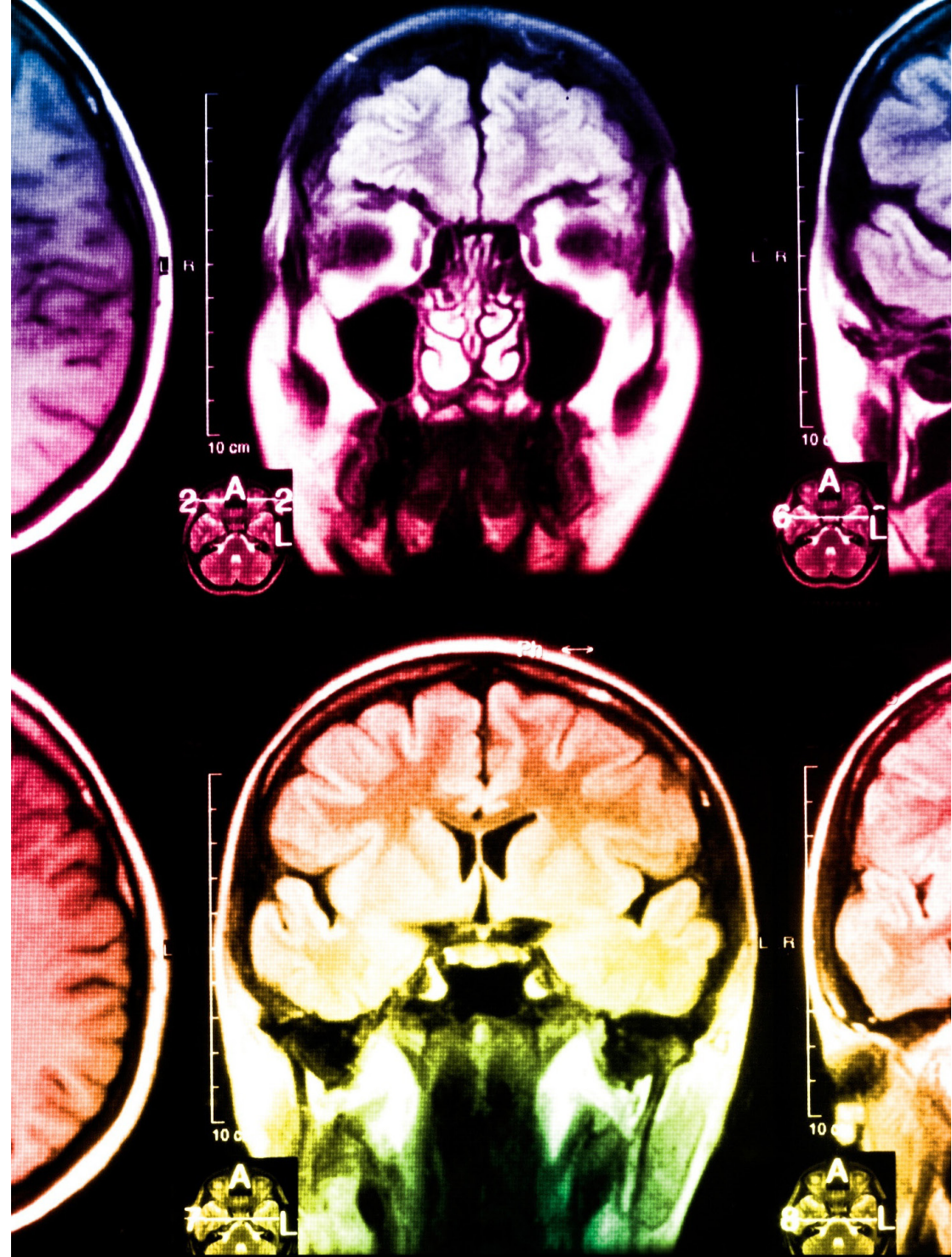
في طليعة المناهج التربوية في العالم، تمكنت منهجية إعادة التعلم من تحسين مستويات الرضا العام للمهنيين، الذين أكملوا دراساتهم، فيما يتعلق بمؤشرات الجودة لأفضل جامعة عبر الإنترنت في البلدان الناطقة بالإسبانية (جامعة كولومبيا).

من خلال هذه المنهجية، قمنا بتدريب أكثر من 150000 أخصائي علم النفس بنجاح لم يسبق له مثيل في جميع التخصصات. تم تطوير منهجيتنا التربوية في بيئة شديدة المتطلبات، مع طلاب جامعيين يتمتعون بمظهر اجتماعي واقتصادي مرتفع ومتوسط عمر يبلغ 43.5 عاماً.

ستتيح لك منهجية إعادة التعلم والمعروفة بـ *Relearning*، التعلم بجهد أقل ومزيد من الأداء، وإشراكك بشكل أكبر في تدريبك، وتنمية الروح النقدية لديك، وكذلك قدرتك على الدفاع عن الحجج والآراء المتباينة: إنها معادلة واضحة للنجاح.

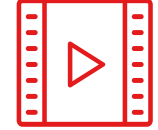
في برنامجنا، التعلم ليس عملية خطية، ولكنه يحدث في شكل لولبي (نتعلم ثم نطرح ماتعلمناه جانباً فننساه ثم نعيد تعلمه). لذلك، نقوم بدمج كل عنصر من هذه العناصر بشكل مركزي.

النتيجة الإجمالية التي حصل عليها نظامنا للتعلم هي 8.01، وفقاً لأعلى المعايير الدولية.



يقدم هذا البرنامج أفضل المواد التعليمية المُعدَّة بعناية للمهنيين:

#### المواد الدراسية



يتم إنشاء جميع محتويات التدريس من قبل المتخصصين الذين سيقومون بتدريس البرنامج الجامعي، وتحديدًا من أجله، بحيث يكون التطوير التعليمي محددًا وملموشًا حقًا.

ثم يتم تطبيق هذه المحتويات على التنسيق السمعي البصري الذي سيخلق منهج جامعة TECH في العمل عبر الإنترنت. كل هذا بأحدث التقنيات التي تقدم أجزاء عالية الجودة في كل مادة من المواد التي يتم توفيرها للطلاب.

#### أحدث التقنيات والإجراءات المعروضة في الفيديوهات



تقدم TECH للطلاب أحدث التقنيات وأحدث التطورات التعليمية وتقنيات طب علم النفس الرائدة في الوقت الراهن. كل هذا، بميغة المتحدث، بأقصى درجات الصرامة، موضحاً ومفصلاً للمساهمة في استيعاب وفهم الطلاب. وأفضل ما في الأمر أنه يمكن مشاهدتها عدة مرات كما تريد.

#### ملخصات تفاعلية

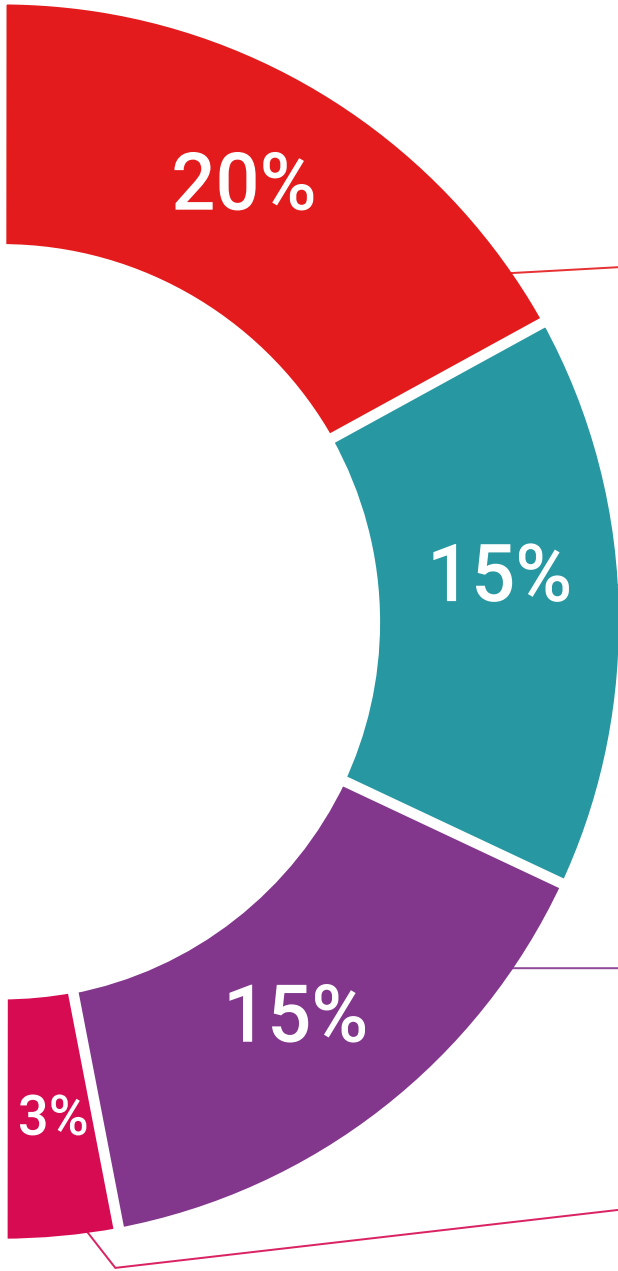


يقدم فريق جامعة TECH المحتويات بطريقة جذابة وديناميكية في أقراص الوسائط المتعددة التي تشمل الملفات الصوتية والفيديوهات والصور والرسوم البيانية والخرائط المفاهيمية من أجل تعزيز المعرفة. اعترفت شركة مايكروسوفت بهذا النظام التعليمي الفريد لتقديم محتوى الوسائط المتعددة على أنه "قصة نجاح أوروبية".

#### قراءات تكميلية



المقالات الحديثة، ووثائق اعتمدت بتوافق الآراء، والأدلة الدولية..من بين آخرين. في مكتبة جامعة TECH الافتراضية، سيتمكن الطالب من الوصول إلى كل ما يحتاجه لإكمال تدريبه.







### تحليل الحالات التي تم إعدادها من قبل الخبراء وإرشاد منهم

يجب أن يكون التعلم الفعال بالضرورة سياقياً. لذلك، تقدم TECH تطوير حالات واقعية يقوم فيها الخبير بإرشاد الطالب من خلال تنمية الانتباه وحل المواقف المختلفة: طريقة واضحة ومباشرة لتحقيق أعلى درجة من الفهم.



### الاختبار وإعادة الاختبار

يتم بشكل دوري تقييم وإعادة تقييم معرفة الطالب في جميع مراحل البرنامج، من خلال الأنشطة والتدريبات التقييمية وذاتية التقييم: حتى يتمكن من التحقق من كيفية تحقيق أهدافه.



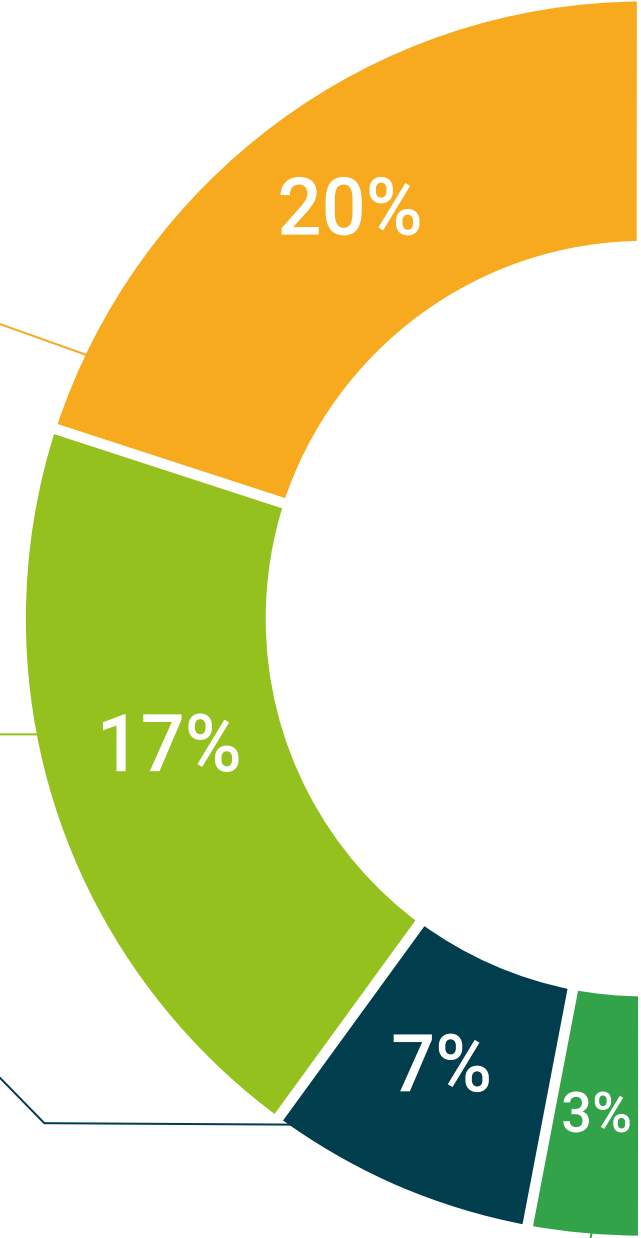
### المحاضرات الرئيسية

هناك أدلة علمية على فائدة المراقبة بواسطة الخبراء كطرف ثالث في عملية التعلم. إن مفهوم ما يسمى *Learning from an Expert* أو التعلم من خبير يقوي المعرفة والذاكرة، ويولد الثقة في القرارات الصعبة في المستقبل.



### إرشادات توجيهية سريعة للعمل

تقدم جامعة TECH المحتويات الأكثر صلة بالمحاضرة الجامعية في شكل أوراق عمل أو إرشادات توجيهية سريعة للعمل. إنها طريقة موجزة وعملية وفعالة لمساعدة الطلاب على التقدم في تعلمهم.



# المؤهل العلمي

تضمن شهادة الخبرة الجامعية هذه في التدخل النفسي التربوي في الاحتياجات التعليمية المحددة التدريب الأكثر دقة وحداثة بالإضافة إلى الحصول على اجتياز شهادة الخبرة الجامعية الصادرة عن TECH الجامعة التكنولوجية.



اجتاز هذا البرنامج بنجاح وأحصل على شهادتك الجامعية  
دون الحاجة إلى السفر أو القيام بأية إجراءات مرهقة "





هذه شهادة الخبرة الجامعية في التدخل النفسي التربوي في الاحتياجات التعليمية المحددة على البرنامج العلمي الأكثر اكتمالا وحدائة في السوق.

بعد اجتياز التقييم، سيحصل الطالب عن طريق البريد العادي\* مصحوب بعلم وصول مؤهل شهادة الخبرة الجامعية الصادر عن TECH الجامعة التكنولوجية

إن المؤهل الصادر عن TECH الجامعة التكنولوجية سوف يشير إلى التقدير الذي تم الحصول عليه في برنامج المحاضرة الجامعية وسوف يفي بالمتطلبات التي عادة ما تُطلب من قبل مكاتب التوظيف ومسابقات التعيين ولجان التقييم الوظيفي والمهني.

المؤهل العلمي: شهادة الخبرة الجامعية في التدخل النفسي التربوي في الاحتياجات التعليمية المحددة

اطريقة: عبر الإنترنت

مدة: 6 أشهر



الجامعة  
التكنولوجية  
**tech**

شهادة الخبرة الجامعية  
التدخل النفسي التربوي  
في الاحتياجات التعليمية المحددة

« طريقة التدريس: أونلاين

« مدة الدراسة: 6 أشهر

« المؤهل العلمي: TECH الجامعة التكنولوجية

« مواعيد الدراسة: وفقاً لوتيرتك الخاصة

« الامتحانات: أونلاين

شهادة الخبرة الجامعية  
التدخل النفسي التربوي  
في الاحتياجات التعليمية المحددة