

شهادة الخبرة الجامعية
التقييم النفسي للضغوط في البيئة الأسرية



الجامعة
التكنولوجية
tech

شهادة الخبرة الجامعية

التقييم النفسي للضغوط في البيئة الأسرية

« طريقة التدريس: أونلاين

« مدة الدراسة: 6 أشهر

« المؤهل الجامعي من: TECH الجامعة التكنولوجية

« عدد الساعات المخصصة للدراسة: 16 ساعات أسبوعيًا

« مواعيد الدراسة: وفقًا لوتيرتك الخاصة

« الامتحانات: أونلاين

رابط الدخول إلى الموقع الإلكتروني: www.techtitute.com/ae/psychology/postgraduate-diploma/postgraduate-diploma-psychological-evaluation-stress-family-environment

الفهرس

02

الأهداف

صفحة 8

01

المقدمة

صفحة 4

05

المنهجية

صفحة 22

04

الهيكل والمحتوى

صفحة 18

03

هيكل الإدارة وأعضاء هيئة تدريس الدورة التدريبية

صفحة 12

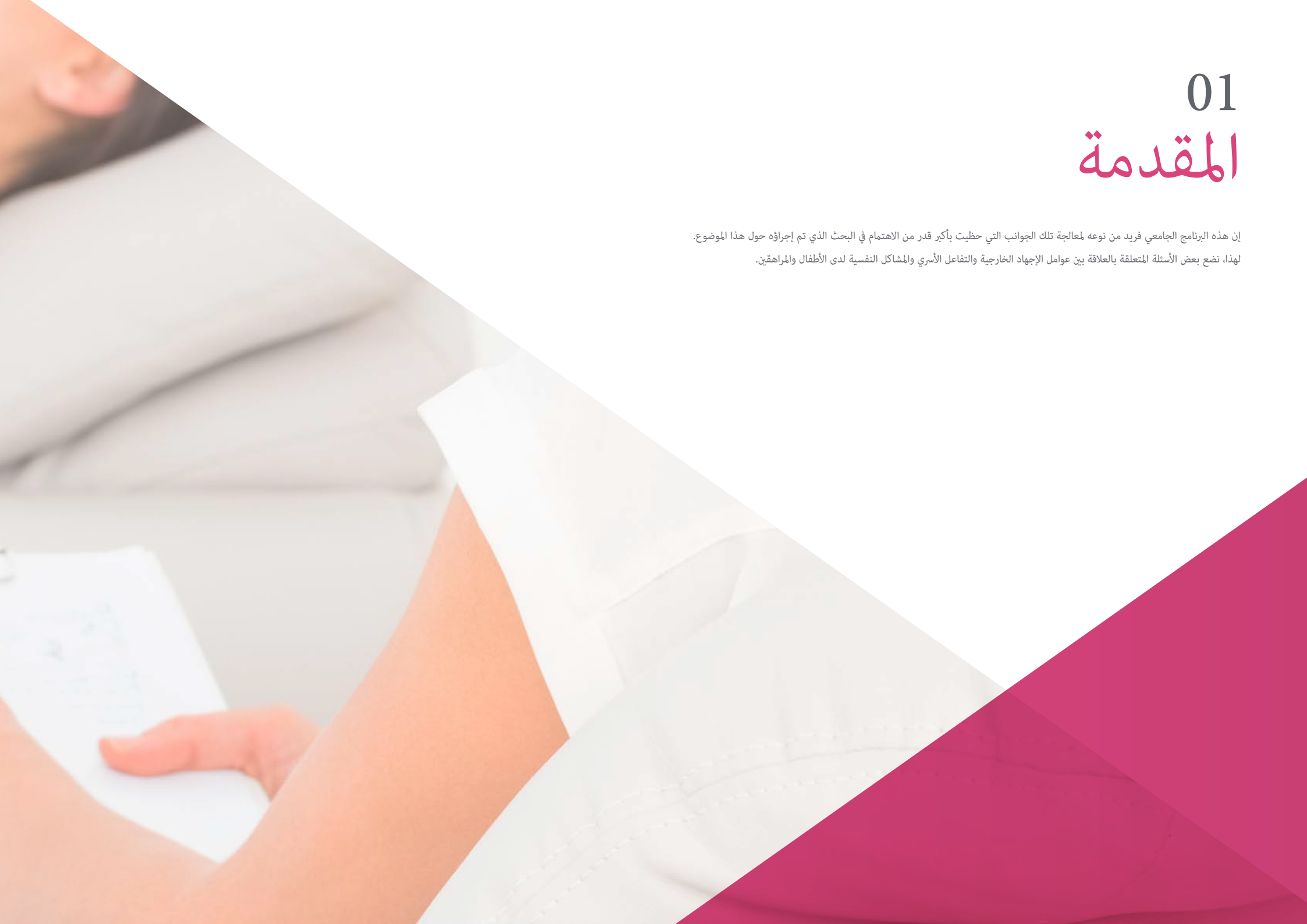
06

المؤهل العلمي

صفحة 30

01 المقدمة

إن هذه البرنامج الجامعي فريد من نوعه لمعالجة تلك الجوانب التي حظيت بأكبر قدر من الاهتمام في البحث الذي تم إجراؤه حول هذا الموضوع. لهذا، نضع بعض الأسئلة المتعلقة بالعلاقة بين عوامل الإجهاد الخارجية والتفاعل الأسري والمشاكل النفسية لدى الأطفال والمراهقين.





كانت الفرضية، التي أوضحتها الباحثون حول هذا الموضوع بشكل أو بآخر، هي أن التأثير السلبي الذي يمكن أن تحدثه بعض العوامل الخارجية عن الأسرة على تطور المشكلات العاطفية والسلوكية لدى الأطفال والمراهقين يتم تعديله بشكل مباشر من خلال أداء الأسرة. عوامل التوتر، في كثير من الأحيان، ما تفعله هو تعديل المناخ الأسري حتى يصبح مختلفاً”

تحتوي هذه شهادة الخبرة الجامعية في التقييم النفسي للضغط في البيئة الأسرية على البرنامج العلمي الأكثر اكتمالاً وحدائثاً في السوق. ومن أبرز ميزات:

- ♦ تطوير الحالات السريرية المقدمة من قبل خبراء في التخصصات المختلفة
- ♦ محتوياتها الرسومية والتخطيطية والعملية البارزة التي يتم تصورها تجمع المعلومات العلمية في ممارسة الصحة حول تلك التخصصات الأساسية للممارسة المهنية
- ♦ آخر المستجدات عن التقييم النفسي للضغط في البيئة الأسرية
- ♦ نظام تعلم تفاعلي قائم على الخوارزميات لاتخاذ القرار بشأن الحالات السريرية المثارة
- ♦ مع التركيز بشكل خاص على علم النفس القائم على الأدلة ومنهجيات البحث في علم النفس
- ♦ كل هذا سيتم استكماله من قبل الدروس النظرية وأسئلة للخبراء ومنتديات مناقشة حول موضوعات مثيرة للجدل وأعمال التفكير الفردي
- ♦ توفر المحتوى من أي جهاز ثابت أو محمول متصل بالإنترنت

أحد العوامل الأكثر شيوعاً التي تمت دراستها في علم أمراض الأسرة هو العامل الاقتصادي. أبرزت التحقيقات المختلفة أن الضغوط الاقتصادية لها تأثير سلبي على الرفاه النفسي ونوعية العلاقات الأسرية. بالإضافة إلى ذلك، زاد عدد الدراسات التي تظهر أن تأثير الإجهاد الاقتصادي لدى الأطفال والمراهقين يتم تعديله حسب نوع العلاقة بين الوالدين والأطفال. ومع ذلك، فإن العمليات التي يمكن من خلالها للتوتر الاقتصادي أن يولد «ضائقة» عاطفية أو تؤثر سلباً على العلاقات الأسرية لم يتم توضيحها بعد بشكل كافٍ. محاولة لتوضيح هذه العمليات هي تلك التي قام بها كونجر وآخرون، حيث يقترح نموذجهم النظري أن الضغط الاقتصادي الذي يعاني منه الآباء يزيد من انعدام الانسجام والصراع بينهم، وكذلك المشاكل بين الآباء والأبناء بسبب الأمور المتعلقة بالمال. على وجه التحديد، فهم يفترضون أن الإجهاد الاقتصادي لدى الوالدين من شأنه أن يسبب مستويات عالية من التهيج الزوجي، إلى جانب المواقف الأكثر تشدداً في الأمور المتعلقة بإدارة الأموال؛ التي ترتبط بالعداء العام تجاه أطفالهم. هذه التغييرات السلوكية والعدائية والقسرية تجاه الأطفال، تولد و / أو تزيد من المشاكل العاطفية والسلوكية في الأخير.

قم بتحديث معلوماتك من خلال شهادة الخبرة الجامعية في التقييم النفسي للضغط في البيئة الأسرية بطريقة عملية ومتكيفة مع احتياجاتك



يتضمن البرنامج حالات وتمرين سريرية حقيقية لتقريب تطوير شهادة الخبرة الجامعية من الممارسة السريرية للطبيب النفسي.

تجربة تدريبية فريدة ومهمة وحاسمة لتعزيز تطور المهني

قد تكون شهادة الخبرة الجامعية هذه أفضل استثمار يمكنك القيام به في اختيار برنامج تحديتي لسببين: بالإضافة إلى تحديث معرفتك في التقييم النفسي في البيئة الأسرة، ستحصل على شهادة من *TECH*

وتضم في هيئة التدريس متخصصين صحيين ينتمون إلى مجال علم النفس، والذين يصبون خبراتهم العملية في شهادة الخبرة الجامعية هذه، بالإضافة إلى متخصصين معترف بهم ينتمون إلى جمعيات علمية رائدة.

سيسمح محتوى الوسائط المتعددة المُعد بأحدث التقنيات التعليمية التمرير من إلى التعلم المهني والسياقي أي بيئة محاكاة ستوفر التعلم غامرة مبرمجة للتدريب في مواقف حقيقية.

يعتمد تصميم هذا البرنامج على التعلم القائم على المشكلات والذي يجب على الاخصائي النفسي من خلاله محاولة حل الحالات المختلفة للممارسة المهنية التي تُطرح على مدار هذه الدورة الجامعية. للقيام بذلك، ستحصل على مساعدة من نظام مبتكر من مقاطع الفيديو التفاعلية التي صنعها خبراء مشهورون في مجال علم النفس ولديهم خبرة تعليمية واسعة.



02

الأهداف

الهدف الرئيسي الذي يسعى إليه البرنامج هو تطوير التعلم النظري والعملي، بحيث يتمكن الطبيب النفسي من إتقان التقييم النفسي للضغوط في البيئة الأسرية بطريقة عملية وصارمة.



سيولد برنامج التحديث هذا إحساساً بالأمان في أداء ممارسة عالم النفس، مما سيساعدك على النمو على المستوى الشخصي والمهني”



الأهداف العامة



- ♦ تحديد تطور الاضطرابات المختلفة المفهومة في الدليل التشخيصي والإحصائي للاضطرابات النفسية الطبعة الخامسة أو المراجعة العاشرة للتصنيف الدولي للأمراض
- ♦ إتقان مجالات التفاعل الطبي - النفسي، في التدخل الأسري
- ♦ تدريب المتخصصين على جميع المراجع المحدثة على التشخيص والتدخل والعملية العلاجية للأسرة
- ♦ وصف بروتوكولات القرار الدراسية الفردية لأفراد الأسرة لإجراء دراسة نفسية باثولوجية صارمة
- ♦ استخدام أشجار القرار لإجراء تشخيص تفاضلي بشكل دائم
- ♦ وضع جميع المعلومات ضمن نموذج تأطر متعدد التخصصات في دراسة الإطار البيولوجي النفسي الاجتماعي للأسرة في هذا القرن

اغتنم الفرصة واتخذ الخطوة لتحديث نفسك بأحدث التطورات
في التقييم النفسي للضغوط في البيئة الأسرية”



الأهداف المحددة



الوحدة 1. التشخيص النفسي والتقييم النفسي للنظام الأسري

- ♦ إدارة عيادة الأسرة، وكذلك توفير المهارات اللازمة للعمل بشكل منهجي
- ♦ تحديد واتخاذ قرارات بشأن المرضى مع مراعاة النسيج الاجتماعي والعاطفي الذي يتواجدون فيه
- ♦ تناول البيئة الأسرية، المدرسية والإجتماعية
- ♦ تحديد التعاريف من المنظورات الأثروبولوجية والاجتماعية والنفسية للأسرة
- ♦ إظهار تأثير الأسرة والديناميات الاجتماعية على التنمية البشرية
- ♦ تمييز المجموعات الأسرية عن التصور الحديث للأسرة

الوحدة 2. الضغوط في الأسرة

- ♦ وصف المخطط العاطفي لأفراد الأسرة
- ♦ إعادة تعريف التوتر والتميز بين الطبيعي والقلق المرضي وتحديد التوتر والرهاب والذعر من بين أمور أخرى
- ♦ وصف المصادر الرئيسية للضغط أو الضغوطات في البيئة الطبيعية
- ♦ التعرف في السمات الواقية أو المعززة للصحة
- ♦ فهم الإجهاد المهني من خلال تجميع وتصنيف وتشكيل الفئات والمفاهيم
- ♦ تحديد أنواع التدخل المختلفة حسب الضحية

الوحدة 3. طرق التدخل في العلاج الأسري

- ♦ استخدام التدخل لتحديد متى يكون من الضروري لمهنيين آخرين الانضمام إلى عملية التحليل
- ♦ إعادة توجيه الموقف من أجل التعاون الجماعي الفعال
- ♦ تحديد وفهم التركيز والسيطرة على الفكر
- ♦ التفريق بين التعاطف والود
- ♦ توسيع المعرفة حول الخلايا العصبية المرآتية وعملها



هيكل الإدارة وأعضاء هيئة تدريس الدورة التدريبية

يشتمل هذا البرنامج على مهنيين صحيين ذوي مكانة مرموقة في أعضاء هيئة التدريس، الذين ينتمون إلى مجال علم النفس والذين يصبون في هذا التدريب خبرة عملهم.

بالإضافة إلى ذلك يشارك في تصميمه وصياغته متخصصون مشهورون أعضاء في جمعيات علمية وطنية ودولية مرموقة.



تعلم من المتخصصين ذوي المرجعية أحدث التطورات في التقييم النفسي
للضغوط في البيئة الأسرية "



المدير الدولي المُستضاف



الدكتور David H. Rosmarin هو عالم نفس سريري معروف ومؤسس مركز لعلاج اضطرابات القلق، حيث قاد فريقًا يضم أكثر من 80 طبيبًا يقدمون الرعاية لأكثر من 1,000 مريض سنويًا. تشمل تخصصاته العلاج المكثف والعيادي لهذا الاضطراب، بالإضافة إلى الاكتئاب في جميع الأعمار. بالإضافة إلى ذلك، يجمع نهجه بين الأدلة العلمية والروحانية، ساعيًا إلى تحويل المرض إلى قوة تساهم في النمو الشخصي.

كذلك، شغل مناصب بارزة مثل مدير مساعد لعلم النفس في قسم الطب النفسي في كلية الطب بجامعة Harvard وكمدبر برنامج الروحانيات والصحة النفسية في مستشفى McLean. أتاحت له هذه المناصب تطوير مهارات متقدمة في العلاج السريري ودمج الصحة النفسية. وبالمثل، كانت قدرته على قيادة الفرق وتدريب المهنيين الجدد أساسية لتقديم الممارسة النفسية.

على الصعيد الدولي، تم الاعتراف به لمساهماته المبتكرة في علاج القلق و الاكتئاب. وفي هذا السياق، تلقى العديد من الجوائز على عمله السريري والأكاديمي، مبررًا كرائد في الصحة النفسية. كما أن نهجه، الذي شجع قبول المشاعر الإنسانية كوسيلة للتغلب على الوصمات المرتبطة بهذه الاضطرابات، أكسبه دعوات للمؤتمرات والأحداث المرموقة في جميع أنحاء العالم.

د. David H. Rosmarin

- وبالإضافة إلى ممارسته السريرية، قام بتأليف العديد من المقالات والمنشورات التي راجعها الأقران. وقد ركزت أبحاثه على العلاقة بين الروحانية والصحة النفسية، واستكشاف كيفية دمج هذه العناصر في علاج الاضطراب العاطفي. بالإضافة إلى ذلك، انعكس التزامه بالتطوير المهني في برنامج علم نفس مركز القلق المعتمد من APPIC. وبالإضافة إلى ممارسته السريرية، قام بتأليف العديد من المقالات والمنشورات التي راجعها الأقران. وقد ركزت أبحاثه على العلاقة بين الروحانية والصحة النفسية، واستكشاف كيفية دمج هذه العناصر في علاج الاضطراب العاطفي. بالإضافة إلى ذلك، انعكس التزامه بالتطوير المهني في برنامج علم نفس مركز القلق المعتمد من APPIC.
- مدير برنامج الصحة النفسية في مستشفى McLean, Massachusetts، الولايات المتحدة الأمريكية.
- * المدير المساعد لقسم علم النفس في قسم الطب النفسي في كلية الطب بجامعة Harvard.
- * مدير برنامج الروحانية والصحة العقلية في مستشفى McLean
- * مساعد بقسم الطب النفسي في قسم الطب النفسي في جامعة Harvard
- * زمالة ما بعد الدكتوراه في علم النفس السريري في جامعة Harvard
- * دكتوراه في علم النفس العيادي من جامعة Bowling Green
- * ماجستير في علم النفس الإرشادي من جامعة Toronto

بفضل **TECH**، يمكنك التعلم من أفضل المحترفين في العالم"



أ. Aguado Romo, Roberto

- ♦ رئيس المعهد الأوروبي للعلاج النفسي لوقت محدود للأطباء النفسيين في العيادات الخاصة
- ♦ باحث في علاجات نفسية محدودة الوقت
- ♦ منسق الفريق التوجيهي للعديد من المدارس
- ♦ مؤلف لعدة كتب في علم النفس
- ♦ خبير متواصل في علم النفس في وسائل الإعلام
- ♦ مدرس لدورات ودراسات الدراسات العليا بالجامعة
- ♦ رئيس المعهد الأوروبي للعلاج النفسي لفترة محدودة
- ♦ ماجستير في علم النفس السريري وعلم النفس الصحي
- ♦ متخصص في علم النفس السريري
- ♦ أخصائي استهداف التفكك الانتقائي



الأساتذة

د. Martínez Lorca, Manuela

- طبيبة نفسانية صحية
- أستاذة في قسم علم النفس في جامعة Castilla La Mancha CLM
- ماجستير في العلاج النفسي وعلم النفس الصحي لفترة محدودة من المعهد الأوروبي للعلاجات النفسية المحدودة الوقت
- متخصصة في التنويم المغناطيسي السريري والاسترخاء
- بكالوريوس في علم النفس
- دكتوراه في الطب

أ. González Agüero, Mónica

- أخصائية نفسية مسؤولة عن قسم علم نفس الأطفال والمراهقين في مستشفى Quirón de Marbella
- عالمة نفس في Avatar Psychologists
- أخصائية نفسية ومدرسة في المعهد الأوروبي للعلاجات النفسية المحدودة الوقت (I.E.P.T.L.)
- بكالوريوس علم النفس من UNED

د. Gandarias Blanco, Gorka

- أخصائي نفسي متخصص في العلاج النفسي معترف به من قبل EFPA (الاتحاد الأوروبي لرابطات علماء النفس)
- ماجستير في العلاج النفسي الصحي ووقت محدود
- ماجستير دولي في علم النفس السريري والصحي
- دبلوم في علاج الجشطات
- رئيس قسم الإرشاد والابتكار التربوي في مدرسة (Nanclares de la Oca (Álava في San José
- الذين يعانون من صعوبات في التعلم
- أخصائي التعلم التعاوني، مدرب المستوى في نموذج المشاركة العاطفية الواعية (VEC)
- مؤسس ممارسة علم النفس وعلم النفس والعلاج النفسي في Uraska

أ. Roldán, Lucía

- طبيبة نفسانية صحية
- أخصائية التدخل السلوكي المعرفي
- ماجستير في العلاج النفسي وعلم النفس الصحي لفترة محدودة
- خبرة في العلاج بالطاقة

د. De Dios González, Antonio

- مدير Avatar Psicólogos
- مدير قسم علم النفس في مستشفى Quirónsalud Marbella
- مدير القسم السريري والصحي في Iridia Hispania
- مدرب في الصليب الأحمر الإسباني
- متخصصة في التنويم المغناطيسي السريري والاسترخاء
- متخصص في تقنية الحرية النفسية من قبل المركز العالمي لتقنية الحرية النفسية
- معالج عبر الشخصية من قبل المدرسة الإسبانية لتنمية الشخصية
- إجازة في علم النفس من جامعة Complutense مدريد
- ماجستير في العلاج النفسي وعلم النفس الصحي لفترة محدودة من المعهد الأوروبي للعلاجات النفسية المحدودة الوقت
- ماجستير في الرمجة اللغوية العصبية من جمعية الرمجة اللغوية العصبية de Richard Bandler

الهيكل والمحتوى

تم تصميم هيكل المحتويات من قبل فريق من المهنيين الذين يدركون آثار التمرين في الممارسة اليومية للطبيب النفسي، ويدركون الأهمية الحالية التمرين لتكون قادرًا على التصرف أمام المريض الذي يعاني من أمراض عقلية أو احتياجات نفسية من خلال التدريس الجيد من خلال التقنيات التعليمية الجديدة.



تحتوي شهادة الخبرة الجامعية هذه في التقييم النفسي للضغوط في البيئة الأسرية على البرنامج العلمي الأكثر اكتمالاً وحدائثةً في السوق



الوحدة 1. التشخيص النفسي والتقييم النفسي للنظام الأسري

- 1.1. المنظور الأثنوبولوجي والتاريخي والاجتماعي والنفسي للأسرة
- 2.1. التشخيص كمحفز للارتباط العلاجي
- 3.1. مهارات المقيم
 - 1.3.1. كن مفيداً في هذه العملية
 - 2.3.1. فهم ما يحدث
 - 3.3.1. كن منفتحاً والتفهم
 - 4.3.1. اصبح مرجعاً
- 4.1. التشخيص النفسي وتقييم نظام الأسرة
 - 1.4.1. اللغة
 - 2.4.1. روابط مرضية وصحية
 - 3.4.1. استخدام الآخرين
 - 4.4.1. الرضا والتخلي
 - 5.4.1. الإجهاد والضغط والضغوط
 - 6.4.1. الصراعات والتوترات
 - 7.4.1. علم النفس المرضي للأسرة
- 5.1. مكان في الأخوة والاستحسان الاجتماعي
 - 1.5.1. تكوين الأسرة
 - 2.5.1. الحق في أن يكون لك أشقاء
 - 3.5.1. توأمان
 - 4.5.1. الأخ المريض
 - 5.5.1. الأجداد والأعمام
 - 6.5.1. المكونات الأخرى
- 6.1. أهداف التشخيص النفسي
 - 1.6.1. ارتباط المقيم والمقيم
 - 2.6.1. اكتشاف ما هو موجود
 - 3.6.1. توضيح الحقائق
 - 4.6.1. شرح حالة الموضوع بالحقائق العلمية
 - 5.6.1. فهم العلاقة بين الجهات الفاعلة في الدراسة والموقف الذي مروا به
- 7.1. جرد ميلون السريري متعدد المحاور (MCMI-III)
 - 1.7.1. المعايير المعدلة: الرغبة ومؤشر الاضطراب
 - 2.7.1. المقاييس الشخصية الأساسية: الفصام، التجنب، الاكتئاب، المعتمد، الهستيري، الرجسي، المعادي للمجتمع، العدوان السادي، القهري، العدواني السلبي، التدمير الذاتي
 - 3.7.1. مقاييس الشخصية العادية: الفصامية، الحدودية، والبارانويا
 - 4.7.1. المتلازمات السريرية المعتدلة: القلق، الشكل الهستيري، الهوس الخفيف، العصاب الاكتنائي، تعاطي الكحول، تعاطي المخدرات، إضطراب الكرب التالي للصدمة المعقد
 - 5.7.1. المتلازمات السريرية الحادة: التفكير الذهاني، والاكتئاب الشديد، والأوهام الذهانية

8.1. عوامل الشخصية الـ 16 لـ كاتيل

- 1.8.1. اللطف، التفكير، الاستقرار، الهيمنة، الرسوم المتحركة، الانتباه إلى القواعد، الجرأة، الحساسية، اليقظة، التجريد، الخصوصية، الخوف، الانفتاح على التغيير، الاكتفاء الذاتي، الكمال والتوتر. يتضمن مقياساً لـ الرغبة الاجتماعية ومقياساً آخر للنقص وآخر من الإذعان " للتحكم في التحيز في الاستجابات
- 9.1. نظام تقييم سلوك الأطفال والمراهقين BASC
 - 1.9.1. مشاكل داخلية: الاكتئاب، القلق، القلق الاجتماعي، الشكاوى الجسدية، الوسواس القهري وأعراض ما بعد الصدمة
 - 2.9.1. مشاكل التبعية الخارجية: فرط النشاط والاندفاع، مشاكل الانتباه، العدوانية، السلوك المتحدي، مشاكل التحكم في الغضب، السلوك المعادي للمجتمع
 - 3.9.1. مشاكل محددة: تأخر في النمو، مشاكل السلوك الغذائي، صعوبات التعلم، الفصام، تعاطي المخدرات...
- 10.1. استبيان لتقييم المتبنين ومقدمي الرعاية والمعلمين والوسطاء CUIDA
- 11.1. جرد تقييم شخصية PAI
 - 1.11.1. مقاييس الصلاحية (عدم الاتساق، الندرة، الانطباع السلبي والانطباع الإيجابي)
 - 2.11.1. المقاييس السريرية (الشكاوى الجسدية، القلق، الاضطرابات المرتبطة بالقلق، الاكتئاب، الهوس، جنون العظمة، الفصام، الصفات الحدية، الصفات المعادية للمجتمع، مشاكل الكحول، ومشاكل المخدرات)
 - 3.11.1. مقاييس اعتبارات العلاج (العدوانية، التفكير في الانتحار، الإجهاد، نقص الدعم الاجتماعي ورفض العلاج)
 - 4.11.1. مقياسان للعلاقات الشخصية (الهيمنة والقبول)
 - 5.11.1. 30 مقياساً فرعياً توفر معلومات أكثر تفصيلاً
- 12.1. دراسة مصداقية القصة
 - 1.12.1. نظام CBA (تحليل المحتوى على أساس المعايير)
 - 2.12.1. El Statement Validity Assessment تقييم صحة البيان (SVA) أودو أونديوتش
 - 3.12.1. تقييم صحة البيان = مقابلة + تحليل المحتوى على أساس المعايير + قائمة الصلاحية

الوحدة 2. الضغوط في الأسرة

- 1.2. طرق جديدة لتعريف التوتر
- 2.2. الضغوطات الشائعة في الأسرة
 - 1.2.2. في العلاقة
 - 2.2.2. حسب السكن
 - 3.2.2. اقتصادية
 - 4.2.2. عاطفي
 - 5.2.2. مكونات الأمراض
 - 6.2.2. سوء المعاملة والعنف
 - 7.2.2. الانفصال و / أو التخلي
- 3.2. الإجهاد بين الأشخاص
- 4.2. سامة وعائلية
 - 1.4.2. بالمواد
 - 2.4.2. بدون مواد
 - 3.4.2. التبعيات

- 8.3 أهداف واضحة
 - 1.8.3 تعريف أين نحن
 - 2.8.3 تعريف إلى أين نريد أن نصل
 - 9.3 أخذ مقاليد حياتك. استباقية
 - 10.3 علم النفس الإيجابي
 - 11.3 إدارة الصراع مع نموذج المشاركة العاطفية الواعية (VEC)
 - 1.11.3 التعرف على المشاعر
 - 2.11.3 التعرف على المشاعر الملائمة
 - 3.11.3 مبادلة بعض المشاعر بآخرى
 - 12.3 التدريب على مواجهة الخلافات داخل الأسرة

- 5.2 عملية استرجاع المعلومات: نقل التعلم
- 6.2 الإجهاد المهني
- 7.2 أحداث التعلم والأسرة
- 8.2 الأزمات الأسرية

الوحدة 3. طرق التدخل في العلاج الأسري

- 1.3 فكرة الصراع
 - 1.1.3 تغيير الموقف تجاه تعاون الفريق
 - 2.1.3 تحسين الموقف
 - 3.1.3 تركيز على الأداء
 - 2.3 أنواع الصراع
 - 1.2.3 انجذاب - انجذاب
 - 2.2.3 تهرب - تهرب
 - 3.2.3 انجذاب - تهرب
 - 3.3 الوساطة الأسرية
 - 1.3.3 الوسيط موجود لا يؤثر
 - 2.3.3 لجنة التحكيم تتخذ القرارات من خلال الاستماع إلى الأطراف
 - 3.3.3 التقييم المحايد. استخلص استنتاجات من البيانات التي تم الحصول عليها
- 4.3 تدريب الأسرة
 - 1.4.3 المساواة
 - 2.4.3 اختلافات
 - 3.4.3 التناقضات
 - 4.4.3 التطفل
- 5.3 التعلم في التدريب
 - 1.5.3 إعلان الإفلاس
 - 2.5.3 التجرد من الأتقنة
 - 3.5.3 إعادة هندسة أنفسنا
 - 4.5.3 التركيز على المهمة
- 6.3 عادات تحسين التدريب
- 7.3 مركزون على النشاط
 - 1.7.3 تقنيات الاستهداف
 - 2.7.3 تقنيات التحكم في الفكر

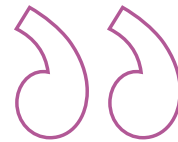
تجربة تدريبية فريدة ومهمة وحاسمة لتعزيز تطور المهني



المنهجية

يقدم هذا البرنامج التدريبي طريقة مختلفة للتعلم. فقد تم تطوير منهجيتنا من خلال أسلوب التعليم المرتكز على التكرار: *Relearning* أو ما يعرف بمنهجية إعادة التعلم. يتم استخدام نظام التدريس هذا، على سبيل المثال، في أكثر كليات الطب شهرة في العالم، وقد تم اعتباره أحد أكثر المناهج فعالية في المنشورات ذات الصلة مثل مجلة نيو إنجلند الطبية (*New England Journal of Medicine*).

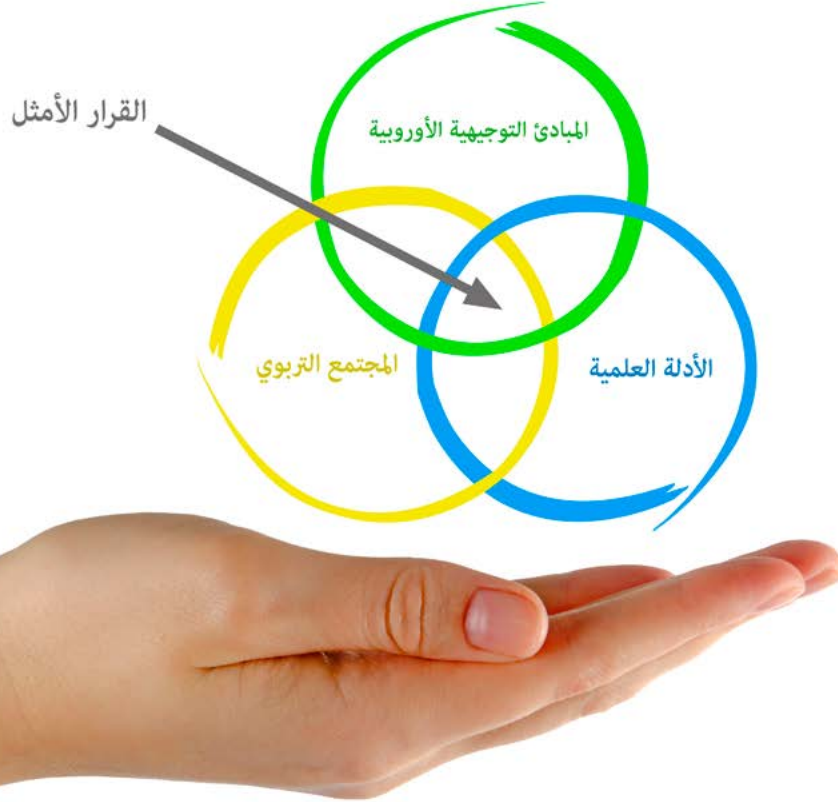
اكتشف منهجية *Relearning* (منهجية إعادة التعلم)، وهي نظام يتخلى عن التعلم الخطي التقليدي ليأخذك عبر أنظمة التدريس التعليم المرتكزة على التكرار: إنها طريقة تعلم أثبتت فعاليتها بشكل كبير، لا سيما في المواد الدراسية التي تتطلب الحفظ”



في جامعة TECH نستخدم منهج دراسة الحالة

أمام حالة معينة، ما الذي يجب أن يفعله المهني؟ خلال البرنامج، سيواجه الطلاب العديد من الحالات السريرية المحاكية بناءً على مرضى حقيقيين وستعين عليهم فيها التحقيق ووضع الفرضيات وأخيراً حل الموقف. هناك أدلة علمية وفيرة على فعالية المنهج. حيث يتعلم المتخصصون بشكل أفضل وأسرع وأكثر استدامة مع مرور الوقت.

مع جامعة TECH يمكن لأخصائيي علم النفس تجربة طريقة تعلم تهز أسس الجامعات التقليدية في جميع أنحاء العالم.



وفقاً للدكتور Gérvas، فإن الحالة السريرية هي العرض المشروح لمريض، أو مجموعة من المرضى، والتي تصبح «حالة»، أي مثالاً أو نموذجاً يوضح بعض العناصر السريرية المميزة، إما بسبب قوتها التعليمية، أو بسبب تفرداها أو ندرتها. لذا فمن الضروري أن تستند الحالة إلى الحياة المهنية الحالية، في محاولة لإعادة إنشاء عوامل التكيف الحقيقية في الممارسة المهنية لأخصائي علم النفس.



هل تعلم أن هذا المنهج تم تطويره عام 1912 في جامعة هارفارد للطلاب دراسي القانون؟ وكان يتمثل منهج دراسة الحالة في تقديم مواقف حقيقية معقدة لهم لكي يقوموا باتخاذ القرارات وتبرير كيفية حلها. وفي عام 1924 تم تأسيسها كمنهج تدريس قياسي في جامعة هارفارد”

تُبر فعالية المنهج بأربعة إنجازات أساسية:

1. أخصائيو علم النفس الذين يتبعون هذا المنهج لا يحققون فقط استيعاب المفاهيم، ولكن أيضاً تنمية قدراتهم العقلية من خلال التمارين التي تقيم المواقف الحقيقية وتقوم بتطبيق المعرفة المكتسبة.

2. يركز منهج التعلم بقوة على المهارات العملية التي تسمح لأخصائيو علم النفس بالاندماج بشكل أفضل في الممارسات اليومية.

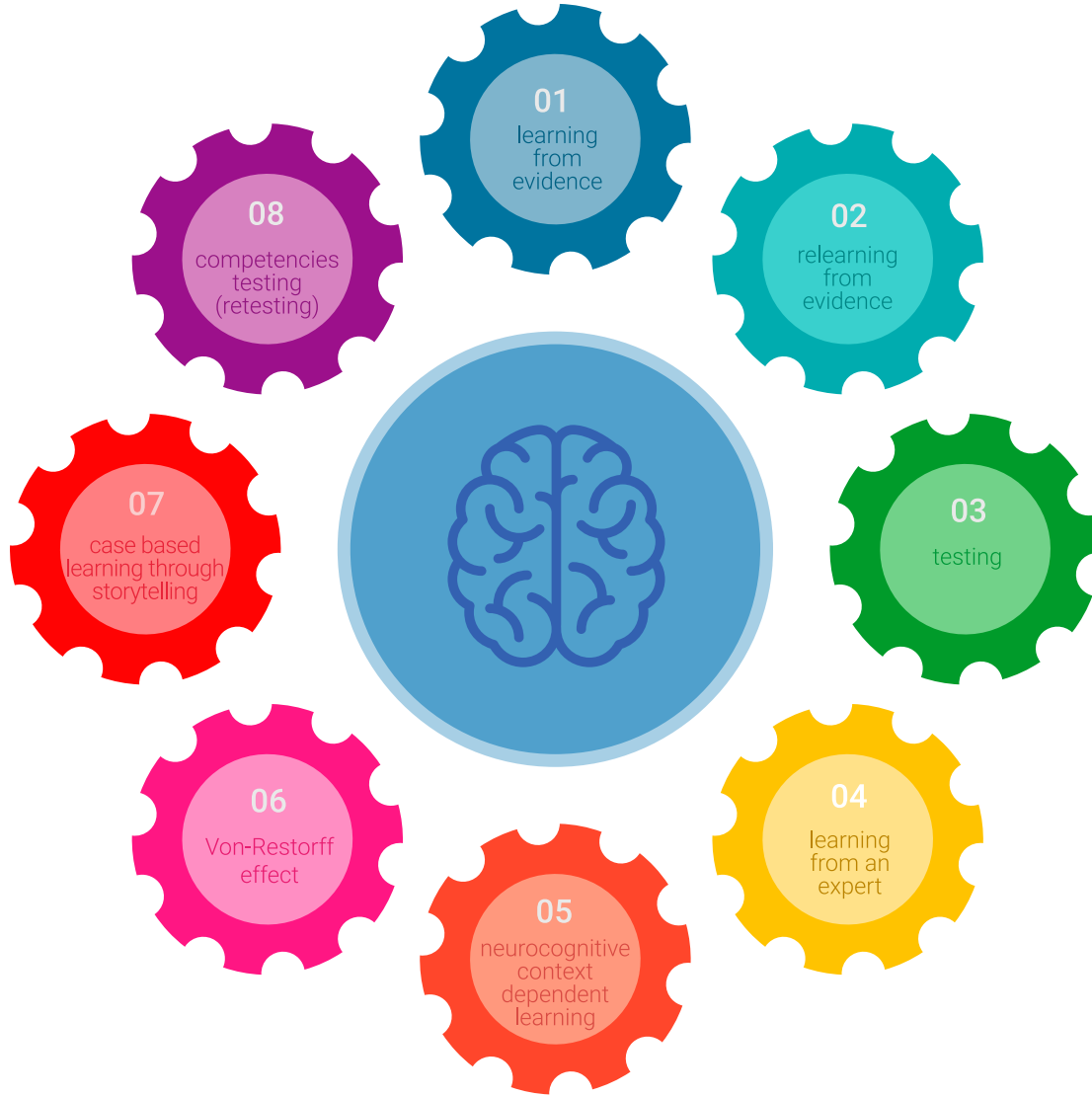
3. يتم تحقيق استيعاب أبسط وأكثر كفاءة للأفكار والمفاهيم، وذلك بفضل منهج المواقف التي نشأت من الواقع.

4. يصبح الشعور بكفاءة الجهد المستثمر حافظاً مهماً للغاية للطلاب، مما يترجم إلى اهتمام أكبر بالتعلم وزيادة في الوقت المخصص للعمل في المحاضرة الجامعية.

منهجية إعادة التعلم (Relearning)

تجمع جامعة TECH بين منهج دراسة الحالة ونظام التعلم عن بعد، 100% عبر الانترنت والقائم على التكرار، حيث تجمع بين 8 عناصر مختلفة في كل درس.

نحن نعزز منهج دراسة الحالة بأفضل منهجية تدريس 100% عبر الانترنت في الوقت الحالي وهي: منهجية إعادة التعلم والمعروفة بـ Relearning.



سوف يتعلم أخصائي علم النفس من خلال الحالات الحقيقية وحل المواقف المعقدة في بيئات التعلم المحاكاة. تم تطوير هذه المحاكاة من أحدث البرامج التي تسهل التعلم الغامر.

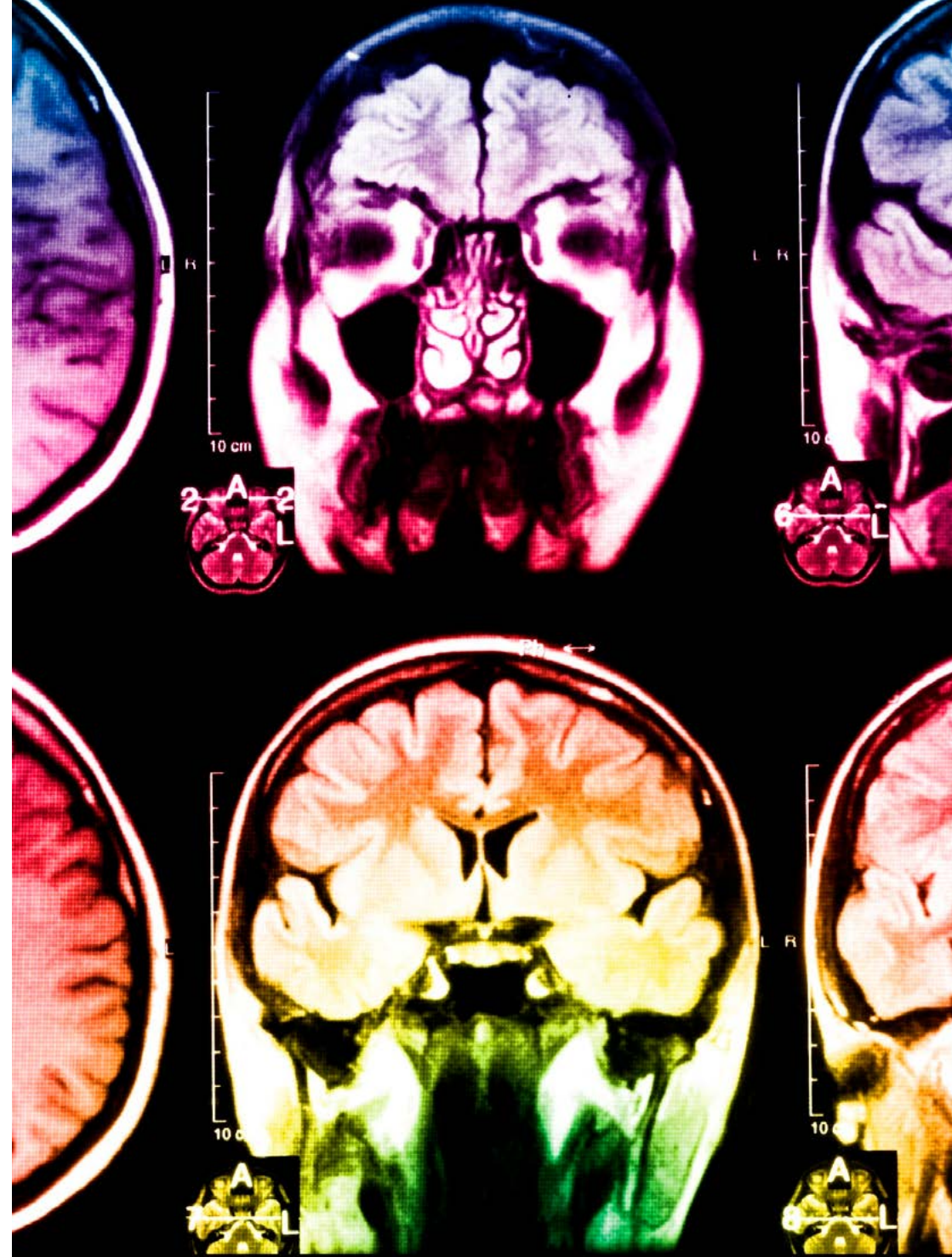
في طليعة المناهج التربوية في العالم، تمكنت منهجية إعادة التعلم من تحسين مستويات الرضا العام للمهنيين، الذين أكملوا دراساتهم، فيما يتعلق بمؤشرات الجودة لأفضل جامعة عبر الإنترنت في البلدان الناطقة بالإسبانية (جامعة كولومبيا).

من خلال هذه المنهجية، قمنا بتدريب أكثر من 150000 أخصائي علم النفس بنجاح لم يسبق له مثيل في جميع التخصصات. تم تطوير منهجيتنا التربوية في بيئة شديدة المتطلبات، مع طلاب جامعيين يتمتعون بمظهر اجتماعي واقتصادي مرتفع ومتوسط عمر يبلغ 43.5 عاماً.

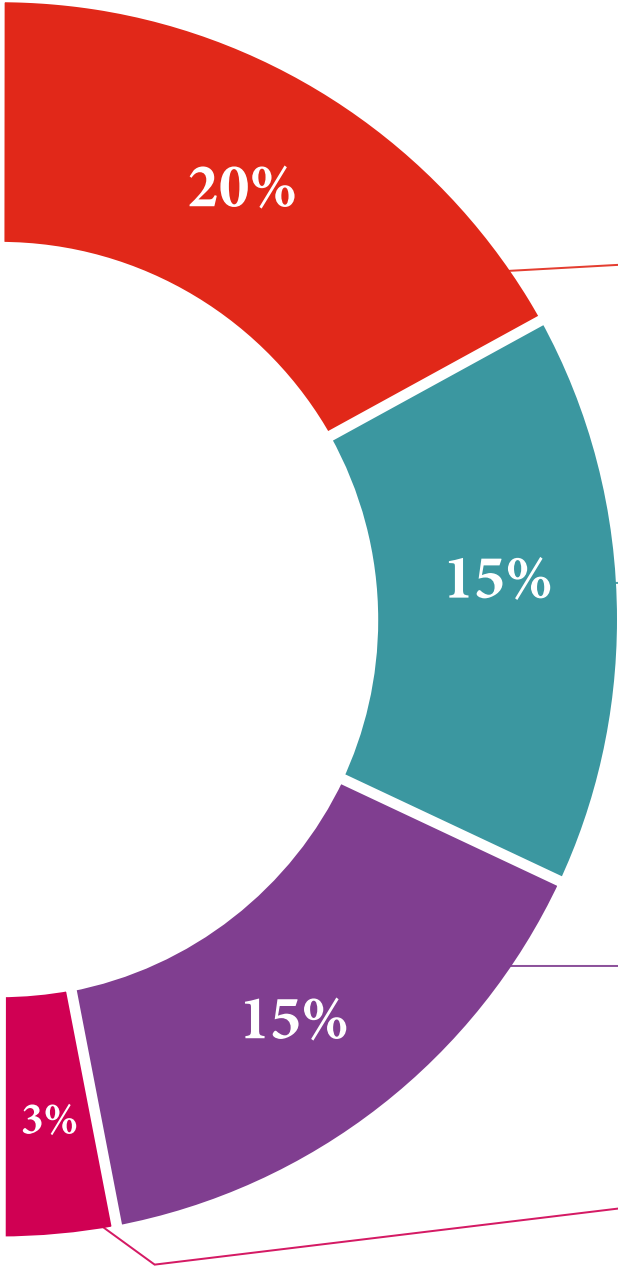
ستتيح لك منهجية إعادة التعلم والمعروفة بـ *Relearning*، التعلم بجهد أقل ومزيد من الأداء، وإشراكك بشكل أكبر في تدريبك، وتنمية الروح النقدية لديك، وكذلك قدرتك على الدفاع عن الحجج والآراء المتباينة: إنها معادلة واضحة للنجاح.

في برنامجنا، التعلم ليس عملية خطية، ولكنه يحدث في شكل لولبي (نتعلم ثم نطرح ماتعلمناه جانباً فنسأه ثم نعيد تعلمه). لذلك، نقوم بدمج كل عنصر من هذه العناصر بشكل مركزي.

النتيجة الإجمالية التي حصل عليها نظامنا للتعلم هي 8.01، وفقاً لأعلى المعايير الدولية.



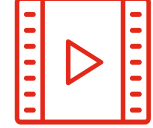
يقدم هذا البرنامج أفضل المواد التعليمية المُعدَّة بعناية للمهنيين:



المواد الدراسية

يتم إنشاء جميع محتويات التدريس من قبل المتخصصين الذين سيقومون بتدريس البرنامج الجامعي، وتحديداً من أجله، بحيث يكون التطوير التعليمي محدداً وملموساً حقاً.

ثم يتم تطبيق هذه المحتويات على التنسيق السمعي البصري الذي سيخلق منهج جامعة TECH في العمل عبر الإنترنت. كل هذا بأحدث التقنيات التي تقدم أجزاء عالية الجودة في كل مادة من المواد التي يتم توفيرها للطلاب.



أحدث التقنيات والإجراءات المعروضة في الفيديوهات

تقدم TECH للطلاب أحدث التقنيات وأحدث التطورات التعليمية وتقنيات طب علم النفس الرائدة في الوقت الراهن. كل هذا، بصيغة المتحدث، بأقصى درجات الصرامة، موضحاً ومفصلاً للمساهمة في استيعاب وفهم الطالب. وأفضل ما في الأمر أنه يمكن مشاهدتها عدة مرات كما تريد.



ملخصات تفاعلية

يقدم فريق جامعة TECH المحتويات بطريقة جذابة وديناميكية في أقراص الوسائط المتعددة التي تشمل الملفات الصوتية والفيديوهات والصور والرسوم البيانية والخرائط المفاهيمية من أجل تعزيز المعرفة.

اعترفت شركة مايكروسوفت بهذا النظام التعليمي الفريد لتقديم محتوى الوسائط المتعددة على أنه "قصة نجاح أوروبية".



قراءات تكميلية

المقالات الحديثة، ووثائق اعتمدت بتوافق الآراء، والأدلة الدولية..من بين آخرين. في مكتبة جامعة TECH الافتراضية، سيتمكن الطالب من الوصول إلى كل ما يحتاجه لإكمال تدريبه.





تحليل الحالات التي تم إعدادها من قبل الخبراء وإرشاد منهم

يجب أن يكون التعلم الفعال بالضرورة سياقياً. لذلك، تقدم TECH تطوير حالات واقعية يقوم فيها الخبير بإرشاد الطالب من خلال تنمية الانتباه وحل المواقف المختلفة: طريقة واضحة ومباشرة لتحقيق أعلى درجة من الفهم



الاختبار وإعادة الاختبار

يتم بشكل دوري تقييم وإعادة تقييم معرفة الطالب في جميع مراحل البرنامج، من خلال الأنشطة والتدريبات التقييمية وذاتية التقييم: حتى يتمكن من التحقق من كيفية تحقيق أهدافه



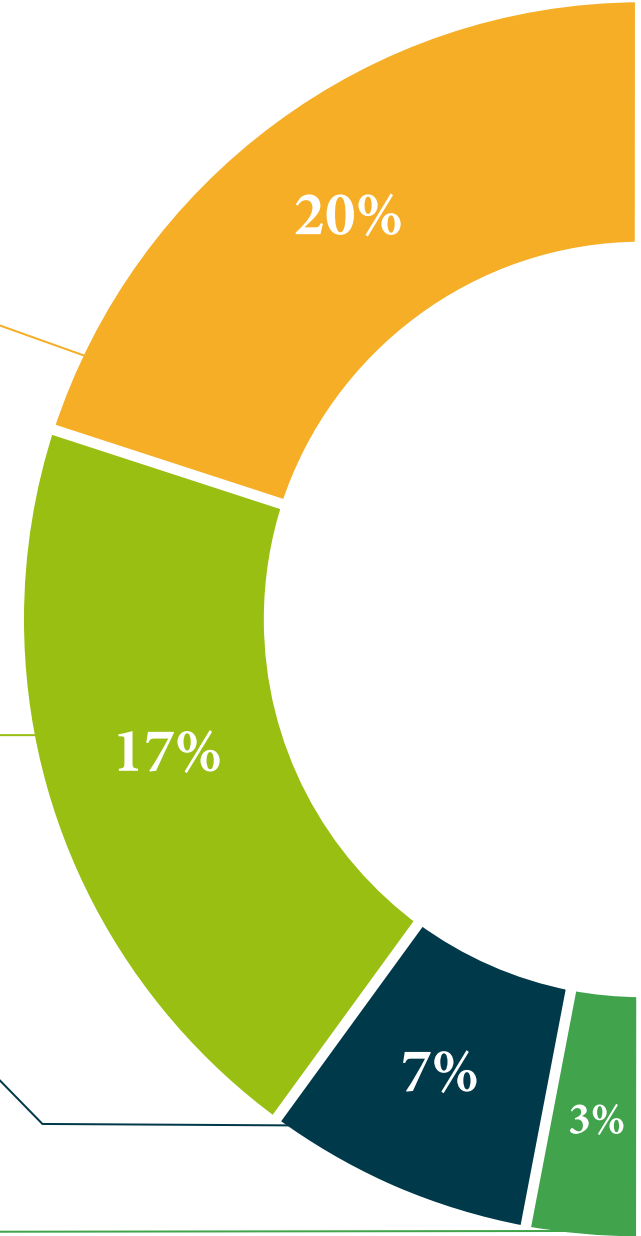
المحاضرات الرئيسية

هناك أدلة علمية على فائدة المراقبة بواسطة الخبراء كطرف ثالث في عملية التعلم
إن مفهوم ما يسمى *Learning from an Expert* أو التعلم من خبير يقوي المعرفة والذاكرة، ويولد الثقة في القرارات الصعبة في المستقبل



إرشادات توجيهية سريعة للعمل

تقدم جامعة TECH المحتويات الأكثر صلة بالمحاضرة الجامعية في شكل أوراق عمل أو إرشادات توجيهية سريعة للعمل. إنها طريقة موجزة وعملية وفعالة لمساعدة الطلاب على التقدم في تعلمهم



المؤهل العلمي

تضمن شهادة الخبرة الجامعية في التقييم النفسي للضغوط في البيئة الأسرة، بالإضافة إلى التدريب الأكثر دقة وحدائق، الحصول على شهادة اجتياز الخبرة الجامعية الصادرة عن TECH الجامعة التكنولوجية.





اجتاز هذا البرنامج بنجاح واحصل على شهادتك الجامعية دون الحاجة إلى
السفر أو القيام بأية إجراءات مرهقة



تحتوي شهادة الخبرة الجامعية هذه في التقييم النفسي للضغوط في البيئة الأسرية على البرنامج العلمي الأكثر اكتمالاً وحدائثاً في السوق.

بعد اجتياز الطالب للتقييمات، سوف يتلقى عن طريق البريد العادي* مصحوب بعلم وصول مؤهل شهادة الخبرة الجامعية ذا الصلة الصادر عن TECH الجامعة التكنولوجية.

إن المؤهل الصادر عن TECH الجامعة التكنولوجية سوف يشير إلى التقدير الذي تم الحصول عليه في الخبرة الجامعية وسوف يفي بالمتطلبات التي عادة ما تُطلب من قبل مكاتب التوظيف ومسابقات التعيين ولجان التقييم الوظيفي والمهني.

المؤهل العلمي: شهادة خبرة جامعية في التقييم النفسي للضغوط في البيئة الأسرية

عدد الساعات الدراسية المعتمدة: 650 ساعة



المستقبل

الصحة

الثقة

الأشخاص

التعليم

المعلومات

الأوصياء الأكاديميون

الضمان

الاعتماد الأكاديمي

التدريس

المؤسسات

المجتمع

التقنية

الالتزام

التعلم

tech الجامعة
التكنولوجية

الرعاية

الحاضر

الجودة

الابتكار

شهادة الخبرة الجامعية

التقييم النفسي للضغوط في البيئة الأسرية

« طريقة التدريس: أونلاين

« مدة الدراسة: 6 أشهر

« المؤهل الجامعي من: TECH الجامعة التكنولوجية

« عدد الساعات المخصصة للدراسة: 16 ساعات أسبوعيًا

« مواعيد الدراسة: وفقًا لوتيرك الخاصة

« الامتحانات: أونلاين

المعرفة

التدريب الافتراضي

المؤسسات

الفصول الافتراضية

اللغات

شهادة الخبرة الجامعية

التقييم النفسي للضغوط في البيئة الأسرية