

شهادة الخبرة الجامعية

التشخيص والنهج متعدد التخصصات وبرامج
التدخل في صعوبات التعلم



الجامعة
التكنولوجية
tech

شهادة الخبرة الجامعية

التشخيص والنهج متعدد التخصصات وبرامج
التدخل في صعوبات التعلم

« طريقة التدريس: أونلاين

« مدة الدراسة: 6 أشهر

« المؤهل الجامعي من: TECH الجامعة التكنولوجية

« عدد الساعات المخصصة للدراسة: 16 ساعات أسبوعيًا

« مواعيد الدراسة: وفقًا لوتيرتك الخاصة

« الامتحانات: أونلاين

الفهرس

01

المقدمة

صفحة 4

02

الأهداف

صفحة 8

03

هيكل الإدارة وأعضاء هيئة تدريس الدورة التدريبية

صفحة 12

04

الهيكل والمحتوى

صفحة 16

05

المنهجية

صفحة 22

06

المؤهل العلمي

صفحة 30

01 المقدمة

عززت أهمية دور عالم النفس في حل المشكلات النفسية والاجتماعية والتعلم في الفصول الدراسية الحاجة إلى وجود متخصصين مؤهلين تأهيلاً عالياً يواجهون مواقف مثل التنمر، والتي تبدأ من بيئة القاصر مع نقص الانتباه أو الأمراض السمعية أو البصرية وكذلك المشاكل المتعلقة بصعوبات التعلم. على الرغم من أن هذه الأمراض يمكن أن تظهر أيضاً مع تقدم العمر لأنها تدهور في القدرات المعرفية، إلا أن الخبراء قلقون للغاية بشأن المضايقات في بعض الحالات في الفصول الدراسية. لهذا السبب، صممت TECH برنامجاً صارماً موجه نحو برامج التدخل في صعوبات التعلم، والتصنيفات التعليمية والتصميم التعليمي لبرامج تعليمية نفسية عالمية من بين أمور أخرى. كل هذا، من خلال طريقة عبر الإنترنت بنسبة 100%، والتي، جنباً إلى جنب مع منهجية إعادة التعلم، تجعل الدراسة عملية مرنة ورشيقة وبسيطة مع إمكانية التكيف مع الظروف المحددة لعلماء النفس المسجلين.



مع شهادة الخبرة الجامعية هذه، ستتعمق في أفق 2030 في المجال
النفسي التربوي الذي سيتطور فيه عالم النفس المدرسي"



تحتوي شهادة الخبرة الجامعية في التشخيص والنهج متعدد التخصصات وبرامج التدخل في صعوبات التعلم على البرنامج العلمي الأكثر اكتمالاً وحدانية في السوق. ومن أبرز ميزاته:

- ♦ تطوير الحالات العملية التي يقدمها خبراء في علم النفس والتعليم
- ♦ المحتويات البيانية و التخطيطية و العملية بشكل بارز التي يتم تصورها من خلالها، تجمع المعلومات العلمية و العملية حول تلك التخصصات الطبية التي لا غنى عنها في الممارسة المهنية
- ♦ التدريبات العملية حيث يتم إجراء عملية التقييم الذاتي لتحسين التعليم
- ♦ تركيزها الخاص على المنهجيات المبتكرة
- ♦ الدروس النظرية، أسئلة للخبراء، منتديات مناقشة حول موضوعات مثيرة للجدل وأعمال التفكير الفردي
- ♦ توفر الوصول إلى المحتوى من أي جهاز ثابت أو محمول متصل إلى الإنترنت

دور علماء النفس في التعليم هو مفتاح التعايش المدرسي وبيئة تعليمية صحية. أصبحت شخصية المستشار التربوي ضرورية بشكل متزايد، والذي تم تطويره، للأسف، في السنوات السابقة من قبل محترفين غير متخصصين. معرفة مفاتيح العمل والبروتوكولات ضد الأمراض المتعلقة بمرض الزهايمر ضروري لتطوير ممارسة نفسية صحيحة. بهذا المعنى، يجب أن يكون لدى المتخصصين أدوات مبتكرة تدمج التكنولوجيا، ولكن أيضاً التقنيات العاطفية التي تربط المهني بالطلاب لاكتشاف وتوقع المشكلات في المجال التعليمي والشخصي للمتضررين.

تستهدف TECH في شهادة الخبرة الجامعية هذه في التشخيص والنهج متعدد التخصصات وبرامج التدخل في صعوبات التعلم خريجي علم النفس الذين يرغبون في تعميق معرفتهم في مجال التوجيه التربوي والتدخل في مواجهة صعوبات التعلم والتقارير النفسية التربوية والتصميم الشامل للتعليم . لتحقيق ذلك، يبحث البرنامج في إطار النهج متعدد التخصصات لأمراض صعوبات التعلم والقواعد العصبية المشاركة في هذه الأمراض، من بين قضايا أخرى. كل هذا لتوسيع وتحديث معرفة علماء النفس، عن طريق الأدوات الاستراتيجية.

إنه مؤهل جامعي يتم تدريسه بتنسيق عبر الإنترنت بنسبة 100 ٪، مما يسمح للطلاب بالتحقق رقمياً في تقنيات المعلومات والاتصالات وتطبيقها على مهنة علم النفس التربوي بطريقة شاملة. كل هذا بفضل المواد النظرية والعملية والإضافية التي سيحصل عليها الطلاب في جميع الأوقات والتي ستجعل الدراسة عملية مرنة وديناميكية. بالإضافة إلى ذلك، فإن النظام التربوي المبتكر، القائم على منهجية إعادة التعلم، سوف يعفي المتخصصين من ساعات الحفظ الطويلة ويسمح بتكييف وتيرة الدراسة وفقاً لاحتياجاتهم الشخصية والمهنية.



برنامج يحضر إلى التعليم في المراكز الخاصة ودور الأخصائي النفسي في وظائفهم من التوجيه التربوي"

تعمق في الاتجاهات في الاهتمام بأمراض صعوبات التعلم في المراكز التربوية النفسية غير المعتمدة لتصبح متخصصاً أكثر كفاءة في هذا المجال.

احصل على جميع الأدوات اللازمة لفهم الاضطرابات النفسية وتطبيق تقنيات مبتكرة لتعافيها في بيئة التعلم”



يصمم البرامج التعليمية التي تركز على الدمج والكشف عن احتياجات الاهتمام المحددة في الفصل.

البرنامج يضم في هيئة التدريس متخصصين في المجال والذين يصبون خبراتهم العملية في هذا التدريب، بالإضافة إلى متخصصين معترف بهم من مجتمعات رائدة وجامعات مرموقة.

محتوى الوسائط المتعددة خاصتها، الذي تم تطويره بأحدث التقنيات التعليمية، سيسمح للمهني بالتعلم حسب السياق، بما معناه، بيئة محاكاة ستوفر تدريباً غامراً مبرمجاً للتدريب في مواقف حقيقية.

يركز تصميم هذا البرنامج على التعلم القائم على المشكلات، والذي يجب على المهني من خلاله محاولة حل الحالات المختلفة للممارسة المهنية التي تُطرح على مدار هذا البرنامج. للقيام بذلك، سيحصل على مساعدة من نظام جديد من مقاطع الفيديو التفاعلية التي أعدها خبراء معترف بهم.



02 الأهداف

تم توجيه منهج هذا البرنامج من قبل فريق من الخبراء على دراية بصعوبات التعلم في مجال علم النفس والتعليم. تم تصميم الدرجة لخريجي علم النفس ويسهل تعاون المعلمين في نقل المعرفة بدقة وجودة وبطريقة ديناميكية في تسريع وتيرة الدراسة. كل هذا، من خلال رؤية سياقية ومنظورات مستقبلية تجاه البيئات المدرسية التي تكون فيها التقنيات جزءًا من العملية التعليمية والتي تتطلب مهارات تكنولوجيا المعلومات والاتصالات من جانب الطلاب الذين يعانون من قصور معرفي.



اعرض حياتك المهنية بمؤهل جامعي ستحصل بها على مهارات حاسمة للعمل
في الممارسة التعليمية "



الأهداف العامة



- ♦ التعرف على الأسس العصبية الحيوية والمعرفية المشاركة في التعلم
- ♦ التعرف على الفئات المختلفة لصعوبات التعلم في الإطار الرسمي وغير الرسمي وتقييمها وتشخيصها
- ♦ كشف الاحتياجات التعليمية المختلفة لدعم معين (NEAE) في الممارسة المهنية
- ♦ إجراء تشخيصات موثوقة وتنفيذ التدخلات المناسبة في كل بيئة نفسية تربوية
- ♦ تصميم تقنيات وبرامج محددة للتدخل في صعوبات التعلم ذات الطابع العالمي
- ♦ إعداد التقارير النفسية ومقترحات التدخل المهني التعليم والمهنيين من فرق متعددة التخصصات

سجل الآن واحصل على كل المعرفة لتكون قادرًا على تشخيص حالات الإعاقات البصرية أو السمعية لدى أطفال المدارس والتدخل معهم بطريقة متعددة التخصصات”



الأهداف المحددة



الوحدة 1. التشخيص التفريقي والنهج متعدد التخصصات لأمراض صعوبة التعلم

- ♦ تقييم صعوبات التعلم فيما يتعلق بالإعاقات البصرية والإعاقات الحركية والإعاقات الذهنية
- ♦ فهم مجالات علم النفس في القراءة والكتابة والرياضيات
- ♦ التمييز بين صعوبات التعلم وصعوبات التعلم المحددة

الوحدة 2. التصنيفات التعليمية والتصميم التعليمي للبرامج النفسية التربوية والتقارير التربوية النفسية والتصميم الشامل للجميع

- ♦ تقديم إنشاء وصياغة التقارير التربوية مع معايير اختيار مقترحات التدخل
- ♦ تقييم البرامج التربوية النفسية في صعوبات التعلم الرئيسية
- ♦ دراسة البرامج التعليمية الفردية من منظور نظري

الوحدة 3. التدخل في صعوبات التعلم

- ♦ تصور التدخل في صعوبات التعلم، بمستويات مختلفة من التدخل
- ♦ تطوير برامج التدخل في القراءة والكتابة
- ♦ تحليل صعوبات التعلم لدى الكبار والتعليم ما بعد الإلزامي

الوحدة 4. برامج التدخل في الإعلانات وتنظيمها واختصاصات خدمات الإرشاد التربوي في إسبانيا

- ♦ دراسة الجوانب الأخلاقية والأدبية في إصدار التقارير النفسية متعددة التخصصات
- ♦ تحليل مهارات عالم النفس المدرسي
- ♦ فهم دور الأخصائي النفسي في المدرسة في المستقبل التربوي



هيكل الإدارة وأعضاء هيئة تدريس الدورة التدريبية

استخدمت TECH هيئة تدريس تتمتع بخبرة واسعة في مجال علم النفس والتعليم في الفصول الدراسية التي تركز على اضطرابات التعلم، ليس فقط لنقل المعرفة النظرية إلى خريجي علم النفس، ولكن أيضًا لمشاركة مهاراتهم العملية. يجمع الفريق المحترف الذي تم اختياره لإعداد شهادة الخبرة الجامعية هذه خبرة استثنائية في التعامل مع حالات اضطراب فرط الحركة ونقص الانتباه وصعوبات التعلم. تعد هذه الخبرة الميدانية ضرورية لطبيب النفس للحصول على دروس خصوصية شخصية تمامًا تتكيف مع اهتماماته الخاصة، بحيث يكون قادرًا على الحفاظ على اتصال مباشر مع أعضاء هيئة التدريس لحل أي شكوك حول الموضوع.

تضمن لك الخبرة الواسعة للمدرسين محتوى من الدرجة
الأولى، تم تطويره من التقنيات المطبقة في الممارسة "



هيكـل الإدارة

أ. Torres García, Cathaysa

- ♦ ميسرة ورش عمل الشباب للأطفال حول التشجيع على القراءة في PIALTE
- ♦ أخصائي علم نفس تربوي ومعلمة تعليم الطفولة المبكرة في Centro Infantil Higopico
- ♦ أخصائية نفسية في مركز هاملين للأطفال
- ♦ عالم نفس تربوي Freelance
- ♦ أستاذ جامعة
- ♦ بكالوريوس في علم النفس من جامعة لاغونا
- ♦ ماجستير في علم النفس التربوي من جامعة لاغونا
- ♦ شهادة الخبرة الجامعية في التدخل المبكر بجامعة أنطونيو دي نيريجا



الأستاذة

أ. López, Ana Karina

- ♦ أخصائية نفسية ومدربة ومروجة مجال المشاركة الاجتماعية لبرنامج المسنين لمؤسسة la Caixa
- ♦ أخصائية نفسية إكلينيكية في منطقة العلاج النفسي للأطفال والمراهقين في مكتب María Auxiliadora للطب النفسي
- ♦ خريجة علم النفس في جامعة أرتورو ميشلينا
- ♦ ماجستير في علم نفس الصحة العامة من جامعة لاغونا
- ♦ دبلوم علم نفس المنظمات والموارد البشرية من جامعة كارابوبو



الهيكل والمحتوى

إن شهادة الخبرة الجامعية في التشخيص والنهج متعدد التخصصات وبرامج التدخل في صعوبات التعلم عبارة عن برنامج مبتكر يتم تدريسه من خلال طريقة عبر الإنترنت بنسبة 100% لجعل دراستك مرنة. تقدم TECH درجة كاملة وصارمة تركز على برامج تدخل صعوبات التعلم، والتصنيفات التعليمية والتصميم التعليمي للبرامج التربوية النفسية، والتعليم الشامل والنهج متعدد التخصصات لأمراض صعوبات التعلم، من بين جوانب أخرى. بالإضافة إلى ذلك، تم تطوير هذا البرنامج في 6 أشهر أكاديمية وبطريقة شاملة، من خلال محتوى تعليمي قابل للتنزيل، بحيث يمكن للمتخصصين الحصول عليه في أي وقت ومكان.



حدّث معلوماتك في تشخيص أمراض صعوبات التعلم المرتبط باللغة وكن جزءاً
من الطليعة النفسية التربوية التي تتصدر علم أصول التدريس الحالي "

الوحدة 1. التشخيص التفريقي والنهج متعدد التخصصات لأمراض صعوبة التعلم

- 1.1 صعوبات التعلم واللغة
 - 1.1.1 تشخيص أمراض صعوبات التعلم المصاحبة للغة
 - 2.1.1 أمراض مشتركة مع اضطرابات أخرى
 - 3.1.1 عوامل التفريق بين صعوبات التعلم واللغة
 - 4.1.1 تدخل متعدد التخصصات في صعوبات التعلم المرتبطة باللغة
- 2.1 صعوبات التعلم واضطراب فرط الحركة ونقص الانتباه
 - 1.2.1 القواعد العصبية في اضطراب فرط الحركة ونقص الانتباه وصعوبات التعلم
 - 2.2.1 التشخيص التفريقي والاعتلال المشترك
 - 3.2.1 تدخل متعدد التخصصات في صعوبات التعلم واضطراب فرط الحركة ونقص الانتباه
- 3.1 صعوبات التعلم والإعاقة البصرية
 - 1.3.1 صعوبات التعلم والإعاقة البصرية. الاحتياجات التعليمية المستمدة من ضعف البصر
 - 2.3.1 عوامل التكامل والوكلاء
 - 3.3.1 تدخل متعدد التخصصات
- 4.1 صعوبات التعلم والإعاقة الحركية
 - 1.4.1 تشخيص أمراض صعوبات التعلم المصاحبة للإعاقة الحركية
 - 2.4.1 تكيفات خاصة للطلاب المصابين بأمراض صعوبات التعلم والإعاقات الحركية
 - 3.4.1 تدخل متعدد التخصصات في صعوبات التعلم والإعاقات الحركية
- 5.1 صعوبات التعلم والإعاقة الذهنية
 - 1.5.1 تصوّر أمراض صعوبات التعلم والإعاقة الذهنية
 - 1.1.5.1 التشخيص التفريقي للإعاقة الذهنية
 - 2.1.5.1 تدخل متعدد التخصصات في صعوبات التعلم والإعاقات ذهني
- 6.1 صعوبات التعلم والاضطرابات النفسية
 - 1.6.1 صعوبات التعلم والاضطرابات الاجتماعية العاطفية
 - 1.1.6.1 صعوبات التعلم والاضطرابات الاجتماعية والثقافية
 - 2.1.6.1 صعوبات التعلم والاضطرابات السلوكية
- 7.1 الاستشفاء وصعوبات التعلم
 - 1.7.1 التعلم والاستشفاء
 - 2.7.1 الاهتمام النفسي التربوي في سياق المستشفى
 - 3.7.1 التدخل العلاجي في سياق المستشفى

- 8.1 نهج متعدد التخصصات: صعوبات التعلم و علم النفس التربوي
 - 1.8.1 المناهج التربوية النفسية لنهج أمراض صعوبات التعلم
 - 2.8.1 التدخل النفسي التربوي في صعوبات التعلم في القراءة
 - 3.8.1 التدخل النفسي التربوي في صعوبات التعلم في الكتابة
 - 4.8.1 تدخل متعدد التخصصات في صعوبات التعلم في الرياضيات
- 9.1 نهج متعدد التخصصات: صعوبات التعلم و المدرسة
 - 1.9.1 التعزيز التربوي وصعوبات التعلم
 - 2.9.1 التدخل من مجال السمع واللغة
 - 3.9.1 التدخل من أصول التدريس العلاجية
- 10.1 التمييز بين صعوبات التعلم (DA) وصعوبات التعلم المحددة (DEA)
 - 1.10.1 التصور والتمايز بين صعوبات التعلم (DA) وصعوبات التعلم المحددة (DEA)
 - 2.10.1 تصنيف صعوبات التعلم (DA) وصعوبات التعلم المحددة (DEA)
 - 3.10.1 تدخل متعدد التخصصات في صعوبات التعلم (DA) وصعوبات التعلم المحددة (DEA)

الوحدة 2. التصنيفات التعليمية والتصميم التعليمي للبرامج النفسية التربوية والتقارير التربوية النفسية والتصميم الشامل للجميع

- 1.2 بيئة التدريس والتعلم
 - 1.1.2 تعريف بيئة التعلم والوكلاء والنماذج
 - 2.1.2 مفهوم التصميم التعليمي
 - 3.1.2 تعريف الإجراء التعليمي
- 2.2 مراحل التصميم التعليمي
 - 1.2.2 أنواع التصميم التعليمي
 - 2.2.2 مراحل التصميم التعليمي
 - 3.2.2 التصميم التعليمي في بيئة الإنترنت
- 3.2 وظائف تعليمية
 - 1.3.2 وظائف تعليمية بشكل صحيح
 - 2.3.2 وظائف مفيدة
 - 3.3.2 وظائف خاصة

الوحدة 3. التدخل في صعوبات التعلم

- 1.3. التصور. التدخل في صعوبات التعلم
 - 1.1.3. التدخل من النهج السلوكي المعرفي
 - 2.1.3. التدخل من النهج النظامي
 - 3.1.3. مستويات التدخل في صعوبات التعلم
- 2.3. التدخل والرعاية المبكرة لصعوبات التعلم
 - 1.2.3. نماذج التدخل المبكر في صعوبات التعلم
 - 2.2.3. الوقاية في صعوبات التعلم
 - 3.2.3. الرعاية المبكرة لصعوبات التعلم
- 3.3. رعاية صعوبات التعلم في المدارس وفي الفرق متعددة التخصصات وفي المراكز الاجتماعية والتعليمية غير المعتمدة
 - 1.3.3. عملية الاهتمام بصعوبات التعلم في المدارس
 - 2.3.3. وكلاء تربويين في رعاية صعوبات التعلم
 - 3.3.3. التدخل في المراكز التربوية النفسية غير المعتمدة
- 4.3. تطوير برامج التدخل في القراءة
 - 1.4.3. وضع المفهوم
 - 2.4.3. تصميم برامج التدخل
 - 3.4.3. أمثلة على برامج التدخل
- 5.3. تطوير برامج التدخل في الكتابة
 - 1.5.3. وضع المفهوم
 - 2.5.3. تصميم برامج التدخل
 - 3.5.3. أمثلة على برامج التدخل
- 6.3. تطوير برامج تدخل الانتباه والإدراك
 - 1.6.3. وضع المفهوم
 - 2.6.3. تصميم برامج التدخل
 - 3.6.3. أمثلة على برامج التدخل
- 7.3. تطوير برامج التدخل في الذاكرة
 - 1.7.3. وضع المفهوم
 - 2.7.3. تصميم برامج التدخل
 - 3.7.3. أمثلة على برامج التدخل

- 4.2. التصنيفات التعليمية على أساس الكفاءة
 - 1.4.2. قيمة نظريات الأهداف في كفاءة المدرسة وأدائها
 - 2.4.2. تصنيف Bloom
 - 3.4.2. تصنيف Briggs و Gagné
 - 4.4.2. نظرية تجليات المكونات
- 5.2. مبادئ التعليم الشامل والكشف عن احتياجات الاهتمام المحدد في الفصل
 - 1.5.2. التعليم الجامع ومبادئه
 - 2.5.2. التعليم الشامل والاهتمام بالتنوع
 - 3.5.2. أمثلة عملية للتعليم الشامل والتصميم الشامل
- 6.2. مقدمة في إنشاء وصياغة التقارير التربوية النفسية
 - 1.6.2. المفهوم: تصميم علم النفس
 - 2.6.2. معايير الاختيار لمقترحات التدخل
 - 3.6.2. توصيات لتطوير الأنشطة
 - 4.6.2. لوائح LOPD والتقارير النفسية الحالية
- 7.2. ماذا يتكون تعديل المناهج الدراسية؟ مقترحات وتصميم تعديلات المناهج
 - 1.7.2. تكييف المناهج والتقارير النفسي التربوي
 - 2.7.2. أنواع التعديلات على المناهج في مراكز التعليم الإلزامي
 - 3.7.2. تصميم التعديلات المنهجية
- 8.2. الاتجاهات الحالية في علم النفس التربوي وصعوبات التعلم
 - 1.8.2. التقييم والتدخل في صعوبات التعلم اليوم
 - 2.8.2. مراكز محددة للتعاون والجمعيات الاجتماعية. دعم الشبكات الاجتماعية
 - 3.8.2. التقنيات الجديدة و صعوبات التعلم
- 9.2. تصميم ومنهجية وتقييم البرامج التربوية النفسية
 - 1.9.2. البرنامج النفسي التربوي. المفهوم والتصميم
 - 2.9.2. تقييم نتائج البرنامج
 - 3.9.2. البرامج التربوية النفسية مفتاح صعوبات التعلم
- 10.2. البرنامج التعليمي الفردي
 - 1.10.2. التصور النظري
 - 2.10.2. أجزاء من البرنامج التعليمي الفردي
 - 3.10.2. إعداد وتقييم البرنامج التعليمي الفردي

- 8.3 تطوير برامج التدخل بالموارد التكنولوجية
 - 1.8.3 الموارد التكنولوجية والتدخل النفسي التربوي
 - 2.8.3 صعوبات التعلم والموارد التكنولوجية
 - 3.8.3 أمثلة على الموارد المتاحة
- 9.3 صعوبات التعلم في البالغين والتعليم بعد الإلزامي
 - 1.9.3 التقييم والتشخيص في أمراض صعوبات التعلم عند البالغين
 - 2.9.3 برامج التدخل في أمراض صعوبات التعلم عند البالغين
 - 3.9.3 صعوبات التعلم و التدخل في التعليم ما بعد الإلزامي

الوحدة 4. برامج التدخل في الإعانات وتنظيمها واختصاصات خدمات الإرشاد التربوي في إسبانيا

- 1.4 أنواع برامج التدخل لأمراض صعوبات التعلم وفقاً للسكان المستهدفين I
 - 1.1.4 برامج فردية
 - 2.1.4 البرامج الجماعية
 - 3.1.4 البرامج في الفصل الدراسي لأولياء الأمور
 - 4.1.4 البرامج في مجموعات صغيرة
- 2.4 أنواع برامج التدخل لأمراض صعوبات التعلم وفقاً للسكان المستهدفين II
 - 1.2.4 برامج محددة في مجال واحد
 - 2.2.4 برامج ذات مهارات مستعرضة مدى الحياة
 - 3.2.4 برامج التكامل الثقافي
 - 4.2.4 برامج الإثراء الفكري
- 3.4 إعداد التقارير التربوية وأنواعها
 - 1.3.4 أنواع التقارير التربوية في المركز التربوي
 - 2.3.4 إعداد برنامج تعليمي فردي
 - 3.3.4 كتابة البرامج التعليمية الفردية (PEI)
- 4.4 الجوانب الأخلاقية والأدبية في إصدار تقارير نفسية متعددة التخصصات
 - 1.4.4 الكلية المهنية لعلم النفس
 - 2.4.4 الأخلاق في خدمات التوجيه المدرسي
 - 3.4.4 المعايير الأخلاقية لعلم النفس المدرسي
- 5.4 تنظيم واختصاصات خدمات الإرشاد التربوي في إسبانيا
 - 1.5.4 ما هو مركز التربية الخاصة؟ التوصيف والتشغيل
 - 2.5.4 عالم النفس التربوي في مراكز التربية الخاصة
 - 3.5.4 مراكز التربية الخاصة وخدمات الإرشاد التربوي

- 6.4. عناصر التحكم والمراقبة للوكلاء النفسيين المختلفين داخل نظام التدريس الإسباني
 - 1.6.4. فرق التوجيه التربوي
 - 2.6.4. فرق التوجيه في مراكز التربية الخاصة
 - 3.6.4. فرق التوجيه في ESO والبكالوريا
 - 4.6.4. التفتيش التربوي
- 7.4. مجال العمل والملف المهني لعلم النفس التربوي
 - 1.7.4. الإطار التاريخي لملف علم النفس في التعليم
 - 2.7.4. مجال عمل عالم النفس التربوي
- 8.4. دور عالم النفس المدرسي
 - 1.8.4. الوظائف والاختصاصات الرئيسية لمُرشد التوجيه التربوي بالمركز
 - 2.8.4. مهارات عالم النفس المدرسي
 - 3.8.4. تنظيم تخصص علم النفس المدرسي في أسبانيا
- 9.4. التقنيات الجديدة وتطبيقاتها في البيئة التربوية النفسية وصعوبات التعلم
 - 1.9.4. تقنيات المعلومات والاتصالات وتطبيقاتها في مهنة علم النفس التربوي
 - 2.9.4. تكنولوجيا المعلومات والاتصالات المطبقة على صعوبات التعلم
 - 3.9.4. مقترحات مبتكرة للتقييم والتدخل النفسي التربوي
- 10.4. المستقبل المهني في المجال التربوي النفسي لأخصائي علم النفس المدرسي
 - 1.10.4. أفق 2030، مقترحات للتقدم في المجال النفسي التربوي
 - 2.10.4. الابتكار التربوي في المجال التربوي النفسي
 - 3.10.4. فرص عمل علم النفس التربوي في المستقبل القريب

التعمق في التصنيف التربوي وتصميم برامج تربوية نفسية ذات طابع عالمي للوصول إلى جميع الطلاب في الفصول الدراسية”



05 المنهجية

يقدم هذا البرنامج التدريبي طريقة مختلفة للتعلم. تم تطوير منهجيتنا من خلال وضع التعلم الدوري: إعادة التعلم. يُستخدم نظام التدريس هذا، على سبيل المثال، في أرقى كليات الطب في العالم، وقد تم اعتباره من أكثر الكليات فعالية من خلال المنشورات ذات الأهمية الكبيرة مثل مجلة نيو إنجلاند الطبية.



اكتشف منهجية إعادة التعلم، وهو نظام يتخلى عن التعلم الخطي التقليدي ليأخذك عبر أنظمة التدريس الدورية: طريقة تعلم أثبتت فعاليتها للغاية، لا سيما في الموضوعات التي تتطلب الحفظ”

في تيك نستخدم طريقة الحالة

في حالة معينة ، ما الذي يجب أن يفعله المحترف؟ خلال البرنامج ، ستواجه العديد من الحالات السريرية المحاكاة ، بناءً على مرضى حقيقيين سيتعين عليك فيها التحقيق ، ووضع الفرضيات ، وأخيراً حل الموقف. هناك أدلة علمية وفيرة على فعالية الطريقة. يتعلم المتخصصون بشكل أفضل وأسرع وأكثر استدامة مرور الوقت.



مع تيك يمكنك تجربة طريقة للتعلم تعمل على تحريك أسس الجامعات التقليدية في جميع أنحاء العالم .

وفقاً للدكتور جيرفاس ، فإن الحالة السريرية هي العرض المعلق لمريض ، أو مجموعة من المرضى ، والتي تصبح "حالة" ، مثلاً أو نموذجاً يوضح بعض المكونات السريرية المميزة ، إما بسبب قوتها التعليمية ، أو بسبب تفرده أو ندرته. من الضروري أن تستند الحالة إلى الحياة المهنية الحالية ، في محاولة لإعادة إنشاء عوامل التكيف الحقيقية في الممارسة المهنية للطبيب النفسي.

هل تعلم أن هذه الطريقة تم تطويرها عام 1912 في جامعة هارفارد لطلاب القانون؟ تتكون طريقة الحالة من تقديم مواقف حقيقية معقدة حتى يتمكنوا من اتخاذ القرارات وتبرير كيفية حلها. في عام 1924 تم تأسيسها كطريقة معيارية للتدريس في جامعة هارفارد”

تبرر فعالية هذه الطريقة بأربعة إنجازات أساسية:

1. علماء النفس الذين يتبعون هذه الطريقة لا يحققون فقط استيعاب المفاهيم ، بل يطورون أيضًا قدرتهم العقلية ، من خلال تمارين لتقييم المواقف الحقيقية وتطبيق المعرفة.

2. يتجسد التعلم بطريقة صلبة في القدرات العملية التي تتيح للطلاب اندماجًا أفضل في العالم الحقيقي.

3. يتم تحقيق استيعاب أبسط وأكثر كفاءة للأفكار والمفاهيم ، وذلك بفضل نهج المواقف التي نشأت من الواقع.

4. يصبح الشعور بكفاءة الجهد المستثمر حافزًا مهمًا للغاية للطبيب البيطري ، مما يترجم إلى اهتمام أكبر بالتعلم وزيادة الوقت المخصص للعمل في الدورة.

منهجية إعادة التعلم

تجمع نيك بفعالية بين منهجية دراسة الحالة ونظام تعلم عبر الإنترنت بنسبة 100% استناداً إلى التكرار ، والذي يجمع بين 8 عناصر تعليمية مختلفة في كل درس.

نحن نشجع دراسة الحالة بأفضل طريقة تدريس بنسبة 100% عبر الإنترنت إعادة التعلم.



سيتعلم عالم النفس من خلال الحالات الحقيقية وحل المواقف المعقدة في بيئات التعلم المحاكاة. تم تطوير هذه التدريبات من أحدث البرامج التي تسهل التعلم الغامر.

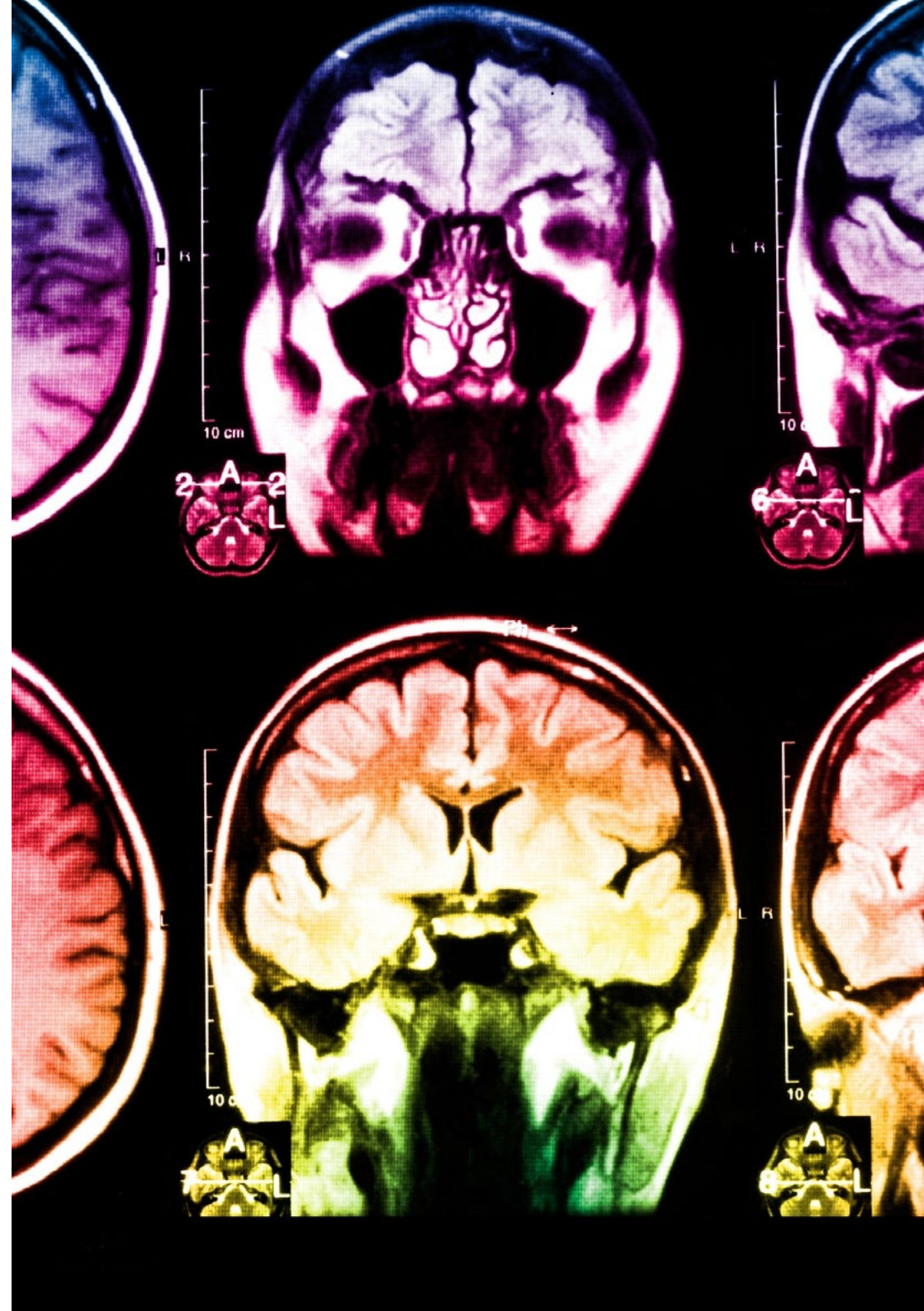
تقع في الطليعة التربوية العالمية ، تمكنت طريقة إعادة التعلم من تحسين مستويات الرضا العالمية للمهنيين الذين أنهوا دراستهم ، فيما يتعلق بمؤشرات الجودة لأفضل جامعة عبر الإنترنت في اللغة الإسبانية الناطقة (جامعة كولومبيا).

مع هذه المنهجية ، تم تدريب أكثر من 150000 عالم نفس بنجاح غير مسبوق في جميع التخصصات السريرية. تم تطوير منهجيتنا التربوية في بيئة ذات متطلبات عالية ، مع طلاب جامعيين يتمتعون بملف اجتماعي واقتصادي مرتفع ومتوسط عمر يبلغ 43.5 عامًا.

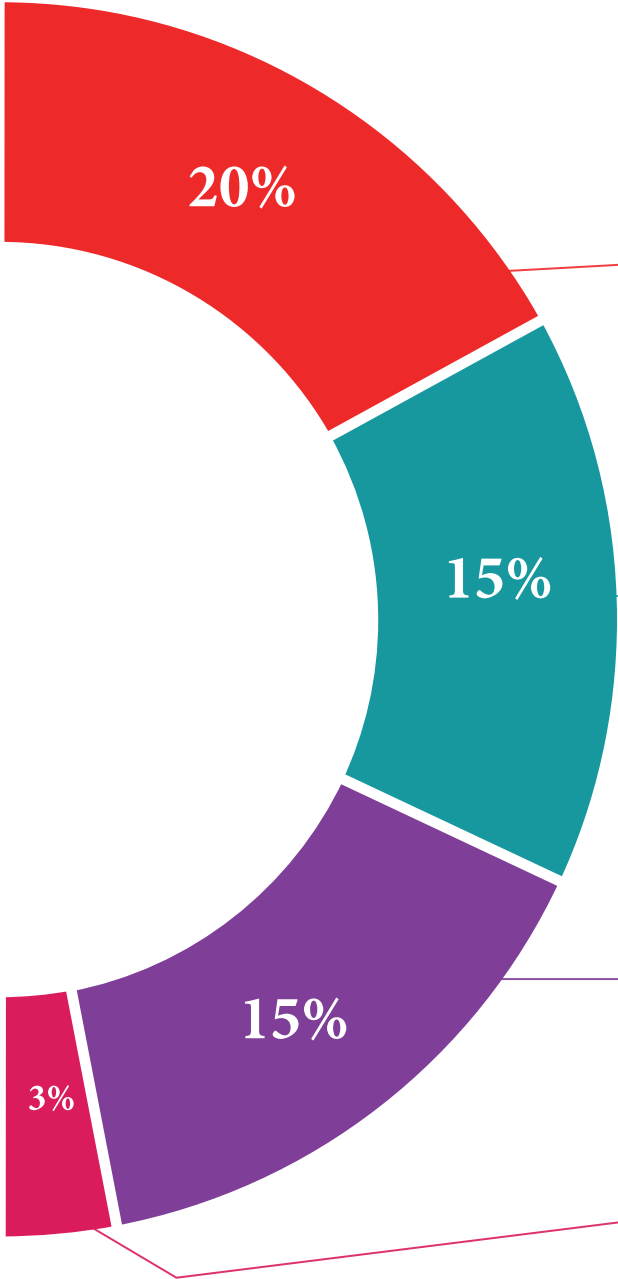
ستسمح لك إعادة التعلم بالتعلم بجهد أقل وأداء أكبر ، والمشاركة بشكل أكبر في تدريبك ، وتنمية الروح النقدية ، والدفاع عن الحجج والآراء المتناقضة: معادلة مباشرة للنجاح.

في برنامجنا ، التعلم ليس عملية خطية ، ولكنه يحدث في دوامة (تعلم ، وإلغاء التعلم ، والتسيان ، وإعادة التعلم). لذلك ، يتم دمج كل عنصر من هذه العناصر بشكل مركزي.

الدرجة العالمية التي حصل عليها نظام تيك التعليمي هي 8.01 ، وفقًا لأعلى المعايير الدولية.



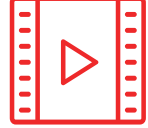
يقدم هذا البرنامج أفضل المواد التعليمية المعدة بعناية للمحترفين:



المواد الدراسية

تم إنشاء جميع المحتويات التعليمية من قبل المتخصصين الذين سيقومون بتدريس الدورة ، خاصةً له ، بحيث يكون التطوير التعليمي محددًا وملموشًا حقًا.

يتم تطبيق هذه المحتويات بعد ذلك على التنسيق السمعي البصري ، لإنشاء طريقة عمل تيك عبر الإنترنت. كل هذا ، مع أكثر التقنيات ابتكارًا التي تقدم قطعًا عالية الجودة في كل مادة من المواد التي يتم توفيرها للطالب.



أحدث التقنيات والإجراءات الخاصة بالفيديو

تقرب تيك الطالب من التقنيات الأكثر ابتكارًا وأحدث التطورات التعليمية وإلى طليعة التقنيات والإجراءات الحالية في علم النفس. كل هذا ، في أول شخص ، بأقصى درجات الصرامة ، موضحاً ومفصلاً للمساهمة في استيعاب الطالب وفهمه. وأفضل ما في الأمر هو أن تكون قادرًا على رؤيته عدة مرات كما تريد.



ملخصات تفاعلية

يقدم فريق تيك المحتوى بطريقة جذابة وديناميكية في أقراص المحتوى بطريقة جذابة وديناميكية في أقراص الوسائط المتعددة التي تشمل الصوت والفيديو والصور والرسوم البيانية والخرائط المفاهيمية من أجل تعزيز المعرفة.

تم منح هذا النظام التعليمي الحصري الخاص بتقديم محتوى الوسائط المتعددة من قبل شركة Microsoft كـ "حالة نجاح في أوروبا".



قراءات تكميلية

مقالات حديثة ووثائق إجماع وإرشادات دولية ، من بين أمور أخرى. في مكتبة تيك الافتراضية ، سيتمكن الطالب من الوصول إلى كل ما يحتاجه لإكمال تدريبيه.





تحليل الحالات التي وضعها الخبراء واسترشدوا بها

التعلم الفعال يجب أن يكون بالضرورة سياقياً. لهذا السبب ، تقدم تيك تطوير حالات حقيقية يقوم فيها الخبير بتوجيه الطالب من خلال تنمية الانتباه وحل المواقف المختلفة: طريقة واضحة ومباشرة لتحقيق أعلى درجة من الفهم.



الاختبار وإعادة الاختبار

يتم تقييم معرفة الطالب بشكل دوري وإعادة تقييمها في جميع أنحاء البرنامج ، من خلال أنشطة وقمارين التقييم الذاتي والتقييم الذاتي بحيث يتحقق الطالب بهذه الطريقة من كيفية تحقيقه لأهدافه.



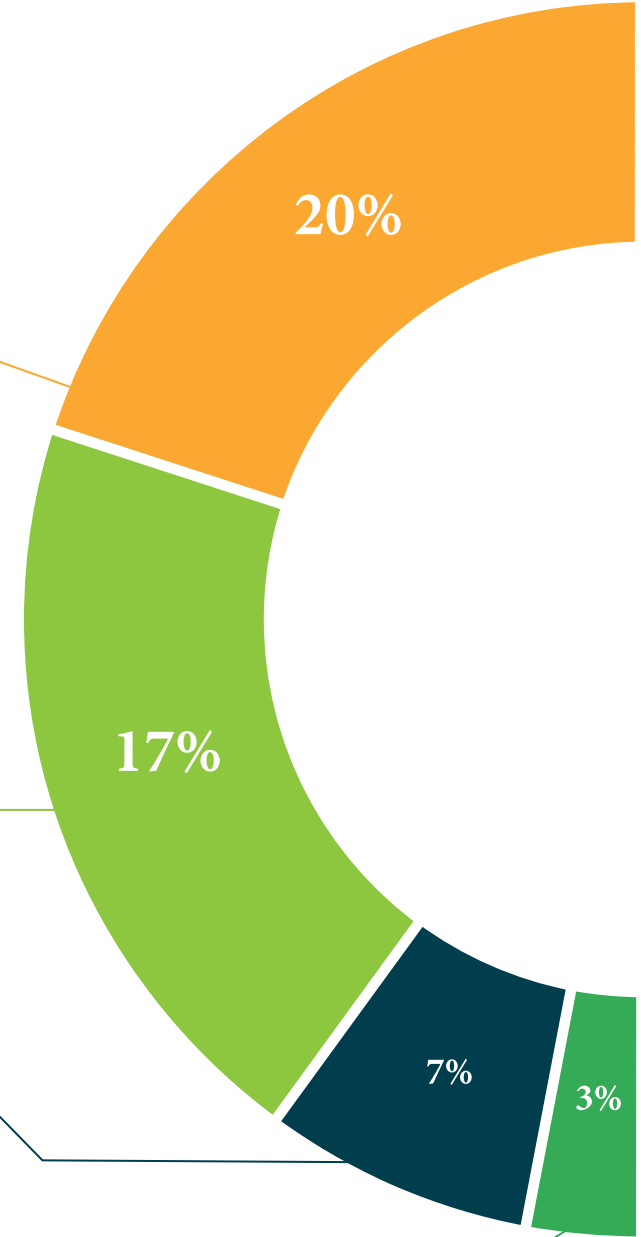
فصول الماجستير

هناك أدلة علمية على فائدة ملاحظة طرف ثالث من الخبراء. ما يسمى بالتعلم من خبير يقوي المعرفة والذاكرة ، ويولد الأمان في القرارات الصعبة في المستقبل.



أدلة العمل السريع

تقدم تيك المحتوى الأكثر صلة بالدورة التدريبية في شكل بطاقات أو أدلة إجراءات سريعة. طريقة تركيبية وعملية وفعالة لمساعدة الطالب على التقدم في تعلمهم.



المؤهل العلمي

تضمن شهادة الخبرة الجامعية في التشخيص والنهج متعدد التخصصات وبرامج التدخل في صعوبات التعلم، بالإضافة إلى التدريب الأكثر صرامة وحدائق، الحصول على شهادة الخبرة الجامعية الصادرة عن TECH الجامعة التكنولوجية.



اجتاز هذا البرنامج بنجاح وأحصل على شهادتك الجامعية دون الحاجة إلى
السفر أو القيام بأية إجراءات مرهقة "



تحتوي درجة شهادة الخبرة الجامعية في التشخيص والنهج متعدد التخصصات وبرامج التدخل في صعوبات التعلم على البرنامج العلمي الأكثر اكتمالاً وحداثة في السوق.

بعد اجتياز الطالب للتقييمات، سوف يتلقى عن طريق البريد العادي * مع إيصال استلام مؤهل درجة شهادة الخبرة الجامعية الصادرة عن TECH الجامعة التكنولوجية.

المؤهل الصادر عن TECH الجامعة التكنولوجية سوف يشير إلى التقدير الذي تم الحصول عليه في درجة شهادة الخبرة الجامعية، وسوف يفي المتطلبات التي عادة ما تُطلب من قبل مكاتب التوظيف ومسابقات التعيين ولجان التقييم الوظيفي المهني.

المؤهل العملي: شهادة الخبرة الجامعية في التشخيص والنهج متعدد التخصصات وبرامج التدخل في صعوبات التعلم

عدد الساعات الدراسة المعتمدة: 450 ساعة



المستقبل

الأشخاص الثقة الصحة

الأوصياء الأكاديميون المعلومات التعليم

التدريس الاعتماد الأكاديمي الضمان

التعلم الالتزام المجتمع المؤسسات

التقنية

الابتكار

الجامعة
التكنولوجية
tech

شهادة الخبرة الجامعية

التشخيص والنهج متعدد التخصصات وبرامج

التدخل في صعوبات التعلم

« طريقة التدريس: أونلاين

« مدة الدراسة: 6 أشهر

« المؤهل الجامعي من: TECH الجامعة التكنولوجية

« عدد الساعات المخصصة للدراسة: 16 ساعات أسبوعيًا

« مواعيد الدراسة: وفقًا لوتيرتك الخاصة

« الامتحانات: أونلاين

شهادة الخبرة الجامعية

التشخيص والنهج متعدد التخصصات وبرامج
التدخل في صعوبات التعلم