

ماجستير نصف حضوري البحث في مجال علم النفس



الجامعة
التكنولوجية
tech

ماجستير نصف حضوري البحث في مجال علم النفس

طريقة التدريس: نصف حضوري (عبر الإنترنت + الممارسة)

مدة الدراسة: 12 شهر

المؤهل العلمي: TECH الجامعة التكنولوجية

م 60 + 4 نقطة دراسية (حسب نظام ECTS)

رابط الدخول إلى الموقع الإلكتروني: www.techtute.com/ae/psychology/hybrid-professional-master-degree/hybrid-professional-master-degree-psychology-research

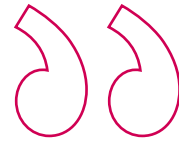
الفهرس

04	الكفاءات	صفحة 18
03	الأهداف	صفحة 12
02	لماذا تدرس برنامج الماجستير نصف حضوري هذا؟	صفحة 8
01	المقدمة	صفحة 4
07	أين يمكنني القيام بالممارسات السريرية؟	صفحة 42
06	الممارسات السريرية	صفحة 36
05	الهيكل والمحتوى	صفحة 22
09	المؤهل العلمي	صفحة 54
08	المنهجية	صفحة 46

المقدمة

تعتبر الأبحاث في مجال علم النفس أداة ممتازة لإيجاد علاجات متطورة تساعد الناس على التغلب على الأمراض النفسية بقدرة على العلاج. في هذا الخط، تطورت الأساليب المستخدمة في إجراء هذه الدراسات بشكل كبير في السنوات الأخيرة، في محاولة لاستخلاص نتائج دقيقة تساهم في تحسين الممارسة السريرية بكفاءة. بالتالي، يحتاج علماء النفس المهتمين بمجال البحث إلى معرفتها بعمق من أجل تحسين عملهم في هذا المجال. بناءً على ذلك، أنشأت جامعة TECH هذا المؤهل العلمي الذي سيتيح للطلاب الجمع بين تجربة تعليمية عبر الإنترنت بنسبة 100% مع فترة تدريب لمدة 3 أسابيع في مستشفى مرموق. بهذه الطريقة، سيتعرف الطلاب على منهجيات البحث المتطورة وتقنيات تحليل البيانات واستراتيجيات التوثيق وديرونها.

بفضل هذا المؤهل العلمي يعرف الطالب ويتقن التقنيات
اللازمة لتحسين تحليل البيانات وتحسين الحصول على النتائج
من البحوث التي يتم إجراؤها في علم النفس"



هذا الماجستير نصف حضوري في البحث في مجال علم النفس يحتوي على البرنامج الأكثر اكتمالاً وتحديثاً في السوق. . أبرز خصائصها هي:

- ♦ تطوير أكثر من 100 دراسة حالة يقدمها خبراء في مجال علم النفس
- ♦ توفر المحتويات البيانية والتخطيطية والعملية البارزة التي تم تصميمها بها معلومات أساسية عن تلك التخصصات التي لا غنى عنها للممارسة المهنية
- ♦ التعامل مع بروتوكولات تأسيس تصميم البحوث في علم النفس
- ♦ تقنيات متطورة لإتقان عملية اختيار العينة في البحوث النفسية
- ♦ أساليب متطورة لتحسين استخلاص النتائج في البحوث النفسية كل هذا سيتم استكماله بدروس نظرية وأسئلة للخبراء ومنتديات مناقشة حول القضايا المثيرة للجدل وأعمال التفكير الفردية
- ♦ توفر المحتوى من أي جهاز ثابت أو محمول متصل بالإنترنت
- ♦ بالإضافة إلى ذلك، يمكنك القيام بإقامة تدريب في واحدة من أفضل الشركات

لقد أبرز الانتشار المتزايد لمشاكل الصحة النفسية أهمية البحث في مجال علم النفس. فمن خلال البحث الدقيق، أصبح من الممكن تطوير علاجات جديدة وفعالة لاضطرابات مثل الاكتئاب والقلق، بالإضافة إلى آليات لمنع ظهورها لدى الأفراد من مختلف الأعمار والخصائص الشخصية. لهذا السبب تم تحسين الأساليب المستخدمة في إجراء هذه الأبحاث في الآونة الأخيرة، من أجل تحسين النتائج التي يتم الحصول عليها وضمان الصحة النفسية للأفراد. بالتالي، هناك طلب متزايد على الأخصائيين النفسيين ذوي المهارات العالية والحديثة في هذا المجال.

لهذا السبب، شجعت جامعة TECH على إنشاء هذا البرنامج، الذي سيقدم للطلاب أحدث المعارف والمهارات في مجال البحث في مجال علم النفس، بهدف تعزيز اقتحامهم لهذا المجال المحدد. خلال المسار الأكاديمي، سيتمكن الطلاب من تعلم بروتوكولات تصميم الدراسة الكمية والنوعية أو التعرف على تقنيات استخراج المعلومات التي تم الحصول عليها بكفاءة. سوف تتقن أيضًا الإجراءات التي تجعل من الممكن تحسين اختيار العينات.

تعتمد منهجية التدريس في هذا الماجستير نصف حضوري المدمج على إعادة التعلم (المعروفة بـ Relearning)، والتي تعزز التعلم النشط للطلاب، مما يتيح لهم إمكانية التعلم بالسرعة التي تناسبهم ووفقًا لاحتياجاتهم الدراسية. بالإضافة إلى ذلك، سيستمتع الطلاب بالمرونة التي توفرها لهم طريقة التدريس عبر الإنترنت بنسبة 100%، مما يتيح لهم تحقيق التوازن بين مسؤولياتهم الشخصية والمهنية والتدريس.

بمجرد الانتهاء من المرحلة النظرية من البرنامج، سيستمتع الطالب بمرحلة التدريب الداخلي. لمدة 3 أسابيع، سيكونون جزءاً من الفريق السريري في مستشفى من الدرجة الأولى. سيكتسب الطالب سلسلة من المهارات في مجال البحث في مجال علم النفس إلى جانب أفضل المتخصصين في هذا المجال، مما سيمكنه من تطوير مسيرة مهنية ناجحة في هذا المجال.



ستمكّنك منهجية هذا المؤهل العلمي عبر الإنترنت 100% من الجمع بين حياتك الشخصية والمهنية وتعلمك"

ستتيح لك طريقة إعادة التعلم في هذا الماجستير نصف حضوري إمكانية الدراسة بالسرعة التي تناسبك من المنزل.

كن محترفاً رائداً في مجال البحث في مجال علم النفس من خلال هذا البرنامج التعليمي التقني.

استمتع بتجربة أكاديمية نظرية وعملية ثرية وطور نفسك في مجال البحث في مجال علم النفس "

في هذا الماجستير نصف حضوري المقترح، ذو الطبيعة الاحترافية وطريقة التعلم المختلط، يهدف البرنامج إلى تحديث المتخصصين في علم النفس. تستند المحتويات على أحدث الأدلة العلمية، وموجهة بطريقة تعليمية لدمج المعرفة النظرية في الممارسة النفسية، وستسهل العناصر النظرية العملية تحديث المعرفة وتسمح باتخاذ القرارات في إدارة المرضى.

بفضل محتواه متعدد الوسائط الذي تم تطويره بأحدث التقنيات التعليمية، سيسمح لمحترفي علم النفس بالتعلم في الموقع والسياق، أي بيئة محاكاة توفر تعلمًا غامرًا مبرمجًا للتدريب في مواقف حقيقية. يركز تصميم هذا البرنامج على التعلم القائم على حل المشكلات، والذي يجب أن تحاول من خلاله حل المواقف المختلفة للممارسة المهنية التي تنشأ من خلاله. للقيام بذلك، سيحصل على مساعدة من نظام فيديو تفاعلي مبتكر من قبل خبراء مشهورين.



لماذا تدرس برنامج الماجستير النصف حضوري هذا؟

في العديد من مجالات العمل، لا تكفي المعرفة النظرية لتحقيق تطور وتطور مهني كبير. في مجال علم النفس، من المهم معرفة أحدث التقنيات البحثية المتطورة بقدر ما هو مهم معرفة البروتوكولات لنقلها إلى البيئة السريرية الحقيقية بكفاءة. لتلبية هذه الحاجة وتحديث المهارات المهنية، طورت جامعة TECH هذا الماجستير نصف حضوري الذي يجمع بين التعليم النظري عالي الجودة وفرصة اكتساب الخبرة العملية في الممارسة العملية في مستشفى حديث لمدة 3 أسابيع.



تقدم لك جامعة TECH فرصة لا مثيل لها للجمع بين تحديثك الأكاديمي والتدريب الداخلي لمدة 3 أسابيع في بيئة سريرية من الدرجة الأولى"





1. التحديث من خلال أحدث التقنيات المتاحة

شهد البحث في مجال علم النفس تغييرات كبيرة في السنوات الأخيرة، حيث ظهرت تقنيات جديدة تسمح بتحسين عمليات اختيار العينات واستخراج المعلومات وتحليلها. ومن أجل أن يتمكن الطلاب من التعرف عليها وتطبيقها بطريقة مذيبة في الممارسة اليومية، قررت جامعة TECH إنشاء هذا المؤهل العلمي.

2. التعمق في أحدث المستجدات من خلال خبرة أفضل المتخصصين

يضم هذا البرنامج فريقاً تدريسياً مؤهلاً تأهيلاً عالياً يقدم محتوى تعليمياً ممتازاً للطلاب طوال المرحلة النظرية. خلال المرحلة العملية، سيحظى الطلاب خلال المرحلة العملية بفرصة الانضمام إلى فريق سريري استثنائي والعمل جنباً إلى جنب مع خبراء في مجال البحث في مجال علم النفس، مما سيتيح لهم اكتساب المهارات ذات الصلة في هذا المجال.

3. الدخول في بيئات مهنية من الدرجة الأولى

تنفذ جامعة TECH عملية اختيار صارمة للمراكز التي يتم فيها تنفيذ التدريب الداخلي لهذا الماجستير نصف حضوري، مما يضمن حصول الطلاب على فرصة الوصول إلى بيئات استشفائية من الدرجة الأولى. بفضل ذلك، سيتمكن الطلاب من تشكيل جزء من فرق عمل ممتازة، حيث سيتعلمون من خبرة خبراء مؤهلين تأهيلاً عالياً في مجال البحث النفسي.

4. الجمع بين أفضل نظرية والممارسة الأكثر تقدماً

من الشائع أن نجد في عالم التعليم برامج تعليمية لا تلبي احتياجات المهنيين بشكل كافٍ، حيث تتضمن ساعات تدريس طويلة يصعب التوفيق بينها وبين الحياة الشخصية والعملية. ولمعالجة هذه المشكلة بشكل فعال، طورت كلية العلوم والتكنولوجيا الصحية نموذجاً تعليمياً مبتكراً يجمع بين التعليم النظري عالي الجودة والتدريب الداخلي في بيئات سريرية مرموقة.

5. توسيع حدود المعرفة

توفر جامعة TECH للطلاب فرصة إجراء تدريبهم الداخلي في مراكز إكلينيكية معترف بها وذات جودة عالية. بهذه الطريقة، سيتمكن الطلاب من التعلم من المتخصصين ذوي الخبرة البحثية الواسعة في مجال علم النفس.

ستنغمس بشكل عملي كلي في المركز الذي
تختاره بنفسك"



الأهداف

لقد تم تصميم هذا الماجستير نصف حضوري بهدف تزويد الطلاب بالمعرفة والمهارات الأكثر تقدماً في عالم البحث في مجال علم النفس. خلال هذه التجربة الأكاديمية، ستتعلم خلال هذه التجربة الأكاديمية أحدث تقنيات تحليل البيانات واختيار العينات التمثيلية والبروتوكولات اللازمة لتصميم دراسة بكفاءة في هذا التخصص. سيتم الحفاظ على هذا التعلم من خلال تحقيق الأهداف العامة والمحددة التالية.

قم بتحديث معرفتك في البحث في مجال علم النفس من خلال الجمع بين مرحلة التعلم النظري والتدريب الداخلي"



الهدف العام



- ♦ يهدف الماجستير نصف حضورى في البحث في مجال علم النفس إلى تزويد الطلاب بأهم وأحدث المعارف والمهارات في هذا المجال. لتحقيق ذلك، يجمع البرنامج بين التعلم النظري عالي الجودة والتدريب الداخلي لمدة 3 أسابيع في مستشفى مرموق. في هذه المرحلة الأخيرة، سيتمكن الطلاب من تطبيق المعرفة التي اكتسبوها في بيئة حقيقية، وتطوير المهارات التي ستدعمهم في نمو حياتهم المهنية



اتباع الأهداف التي حددتها TECH والتقييم الاقتصادي لهذه الدرجة العلمية وضع نفسك في طليعة أبحاث علم النفس"

الأهداف المحددة



الوحدة 1. تقنيات تحليل البيانات المتقدمة في علم النفس التطبيقي

- ♦ التعرف على التقنيات المختلفة لتحليل البيانات في البحث في علم النفس التطبيقي: تحليل أحادي ومتعدد المتغيرات وأساسي لنماذج المعادلة الهيكلية
- ♦ التعرف على أهم التطورات في مجال التصميم وتحليل الاختبارات في علم النفس
- ♦ التعرف على أهم التطورات المنهجية لتحليل التغيير الكبير في الدراسات المتعلقة ببرامج التدخل الاجتماعي أو السريري أو التعليمي
- ♦ تحليل وتفسير بشكل صحيح البيانات من مختلف الأسئلة البحثية، بمساعدة البرمجيات المتخصصة
- ♦ تحليل وتفسير بشكل صحيح البيانات المستمدة من الدراسات النوعية والكمية، بمساعدة البرمجيات المتخصصة

الوحدة 2. طرق البحث في علم النفس التطبيقي

- ♦ التعرف على أسس إجراءات أخذ العينات المختلفة وتطبيقاتها في أبحاث العلوم السلوكية
- ♦ التعرف على الأسس والمؤشرات الأساسية للبيانات التي توفرها الاستعراضات والتحليلات المنهجية
- ♦ القدرة على تحديد حجم العينة اللازم لتنفيذ مشروع بحثي في مجموعة سكانية
- ♦ تعلم كيفية التخطيط لمشروع بحثي، وتحديد الفرضيات وتفعيلها
- ♦ تعلم كيفية الاختيار الصحيح لأدوات القياس المناسبة، وكذلك الموضوعات المشاركة



الوحدة 3. تقنيات التوثيق وإعداد المنشورات في علم النفس التطبيقي

- ♦ القدرة على البحث عن المعلومات باستخدام قواعد البيانات في تخصصك والتخصصات الأخرى ذات الصلة
- ♦ تعلم كيفية اختيار نتائج البحث ذات الصلة فيما يتعلق بموضوع الدراسة بطريقة مناسبة
- ♦ إدارة الببليوغرافيا بشكل مناسب من خلال البرمجيات المتخصصة
- ♦ معرفة أساسيات أسلوب الكتابة العلمية استناداً إلى معايير الجمعية الأمريكية لتقييم الأساليب العلمية
- ♦ معرفة أهمية نشر النتائج التي يتم الحصول عليها في البحث العلمي
- ♦ تمييز نوع المجلة التي ينبغي توجيه المنشور المستقبلي إليها
- ♦ معرفة كيفية تطبيق المعايير العلمية بشكل مناسب في تحليل الأعمال المنشورة

الوحدة 4. الذكاء العاطفي

- ♦ اكتساب معرفة متخصصة ومحدثة وعلمية عن الذكاء العاطفي المطبق في المجال الاجتماعي والتربوي
- ♦ التمييز بشكل نقدي بين النماذج النظرية المختلفة التي تدعم مصطلح الذكاء العاطفي، بالإضافة إلى العوامل المختلفة التي تحدد
- ♦ التمكن من تصميم وتطوير مشروع بحثي حول الذكاء العاطفي وفقاً لمبادئ المنهج العلمي
- ♦ التعرف على المهارات المتعلقة بالتحصيل الأكاديمي والأدوات لتعزيز تنمية الذكاء العاطفي الجيد في السياق التربوي والأسري

الوحدة 5. البيئة والسلوك الاجتماعي والتربية

- ♦ التعرف على النماذج النفسية المستخدمة وفهمها لتحليل المشاكل البيئية
- ♦ تطوير الوعي النقدي للتعبير المحتمل لمجالات البحث في المشاكل البيئية
- ♦ التعرف على العلاقات المتبادلة بين الفرد والبيئة الاجتماعية المادية من علم النفس البيئي
- ♦ الحصول على المعرفة العلمية الأساسية والنظرية والمنهجية لتنفيذ برامج التقييم والتدخل النفسي الاجتماعي في مواجهة المشاكل الناجمة عن علاقات الفرد بفضائه المادي والبيئي

الوحدة 6. التقدم في بحوث النمو النفسي مرحلة الطفولة

- ♦ معرفة الأدوات النظرية-المفاهيمية والمبادئ المنهجية الأساسية للبحوث المتعلقة بالنمو النفسي في مرحلة الطفولة
- ♦ تحليل مشاكل البحث عن المعتقدات والتحيز مع الأطفال، فضلاً عن أبرز النتائج التجريبية في كل من إسبانيا والبلدان الأخرى
- ♦ التعرف على المجالات المختلفة متعددة التخصصات وخطوط البحث الحالية فيما يتعلق بالرعاية المبكرة
- ♦ التمييز بين تصميمات المشاريع البحثية الجديدة في الرعاية المبكرة والتعرف على خطوات تنفيذها
- ♦ القدرة على إجراء تصميم بحثي يسمح بتطوير دراسة تجريبية حول جانب معين من النمو النفسي للطفل

الوحدة 9. التقدم في بحوث علم الأمراض النفسية للمراهقين

- ♦ تعلم استخدام أدوات التقييم والتدخل الأساسية في مختلف مجالات صحة المراهقين
- ♦ المعرفة على عوامل الخطر الرئيسية التي تؤثر على المراهقة وكيف يمكن أن تؤثر على مظهر اضطرابات الأكل أو تعاطي المخدرات في هذه المرحلة المهمة من النمو
- ♦ تعلم تطبيق تقنيات التدخل المختلفة لتقليل استجابات القلق في المواقف العصبية المختلفة
- ♦ القدرة على تصميم برامج تدخل في علم النفس تستهدف حصرياً المراهقين
- ♦ تعلم تصميم وتقييم برنامج التدخل في بعض الاضطرابات الأكثر شيوعاً في مرحلة المراهقة
- ♦ التعرف على المشاكل النفسية المختلفة النموذجية للمراهقة، بالإضافة إلى مظاهرها على المستوى الفسيولوجي والمعرفي والحركي

الوحدة 10. التقييم والتدخل في علم النفس الصحي

- ♦ التعرف على مجالات التدخل المختلفة في علم النفس الصحي في سياقات التطبيق السريري والتعليمي
- ♦ تعلم استخدام أدوات التقييم والتدخل الأساسية في علم النفس الصحي
- ♦ القدرة على تصميم وتقييم نتائج برامج التدخل في علم النفس الصحي
- ♦ التعرف على التطورات الحالية في تقنيات التدخل ذات الفعالية المثبتة في علم النفس الصحي
- ♦ التعرف على أداء وتطبيقات تقنيات التدخل المعتمدة على الارتجاع البيولوجي والتحفيز المغناطيسي عبر الجمجمة

الوحدة 7. علم النفس العصبي للانتباه والذاكرة

- ♦ معرفة وفهم الأداء العصبي النفسي لعمليات الانتباه والذاكرة البشرية
- ♦ معرفة والتمييز بشكل مناسب بين الأنظمة المختلفة للذاكرة
- ♦ القدرة على تحليل وتفسير تقرير بحثي يتعلق بعلم النفس العصبي للانتباه والذاكرة
- ♦ تصميم مهمة تجريبية في علم النفس العصبي للتقييم النفسي العصبي للانتباه والذاكرة
- ♦ تصميم وتنفيذ برنامج علاج أو تدخل لتحسين الانتباه والذاكرة
- ♦ التعرف على التحليل اللازم للتقييم النفسي العصبي للانتباه والذاكرة

الوحدة 8. العمليات المعرفية في الشيخوخة الطبيعية والمرضية

- ♦ التعرف على العمليات المتعلقة بالتدهور الإدراكي والحالات المزاجية في الشيخوخة
- ♦ اكتساب المعارف الأساسية بشأن التقييم والوقاية والتدخل الفعال في أداء الذاكرة لدى كبار السن
- ♦ التعرف على عدم تجانس وتنوع العمليات الإدراكية في الشيخوخة
- ♦ تصميم وتنفيذ برنامج للتدخل في الذاكرة يستهدف كبار السن حصرياً
- ♦ إجراء تحليل نقدي لأهمية التصور الاجتماعي الحالي في القضايا المتعلقة بكبار السن والشيخوخة

الكفاءات

عند الانتهاء من تقييمات الماجستير نصف حضوري، سيكون الطلاب قد اكتسبوا المهارات الأساسية لتطوير وظائفهم في البحث في مجال علم النفس. بهذا، سيكونون قادرين على التفوق في هذا المجال والتمتع بمهنة بحثية ناجحة تماماً.





عزز من كفاءاتك في مجال البحث في مجال علم النفس
واستمتع بمسيرة مهنية ناجحة في هذا المجال الدراسي"

الكفاءات العامة

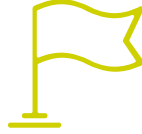


- ♦ امتلاك وفهم المعرفة التي توفر أساسًا أو فرصة لتكون أصليًا في تطوير و تطبيق الأفكار، غالبًا في سياق البحث الخاص بهم
- ♦ إدماج المعارف ومواجهة تعقيد إصدار الأحكام استناداً إلى معلومات تتضمن، نظراً لعدم اكتمالها أو محدوديتها، تأملات بشأن المسؤوليات الاجتماعية والأخلاقية المرتبطة بتطبيق معارفها وأحكامها
- ♦ توصيل استنتاجاتك ومعرفتك والأساس المنطقي النهائي وراءها إلى الجمهور المتخصص وغير المتخصص بطريقة واضحة لا لبس فيها



اكتسب أفضل المهارات لتصميم وتخطيط وإدارة المشاريع البحثية في علم النفس بفضل هذه الدرجة العلمية المتكاملة لل غاية"

الكفاءات المحددة



- ♦ معرفة مبادئ ونظريات المجالات البحثية الرئيسية الحالية في علم النفس، وكذلك منهجياتها وتطبيقاتها الحقيقية في مختلف المجالات (الاجتماعية والتعليمية والسريرية وغيرها)
- ♦ جمع وتفسير البيانات والمعلومات والنتائج ذات الصلة واستخلاص الاستنتاجات
- ♦ التواصل، شفويًا و/أو كتابيًا، مع المعارف والإجراءات والنتائج والاستنتاجات الخاصة بالبحث الذي تم إجراؤه
- ♦ إجراء مراجعة نقدية للمؤلفات العلمية حول موضوع معين وتمييز جودتها العلمية
- ♦ اكتساب وتكييف المعارف والتقنيات الجديدة من أي تخصص علمي تقني قد يكون مفيداً في مجال علم النفس التطبيقي
- ♦ الحفاظ على موقف أخلاقي في النشاط البحثي في علم النفس التطبيقي
- ♦ تنمية الفضول الفكري لاكتساب المعرفة العلمية
- ♦ تطوير مهارات التعلم التي تمكنه من مواصلة الدراسة والتعلم بشكل مستقل
- ♦ تنمية الروح النقدية في المجال العلمي المراد التعامل معه، مما يمكّنه من تصميم مشاريع بحثية تمكّنه من توسيع نطاق المعرفة واختبار الفرضيات الأولية



الهيكل والمحتوى

تم تصميم منهج هذا الماجستير نصف حضوري لتزويد الطلاب بأحدث المعارف والمهارات في مجال البحث في مجال علم النفس. يتم تقديم جميع الموارد التعليمية للبرنامج بصيغ مختلفة، مثل مقاطع الفيديو والقراءات والملخصات التفاعلية، مما يوفر تجربة تعليمية أكثر ديناميكية وتفاعلية. بفضل منهجية التدريس عبر الإنترنت، يمكن للطلاب تعديل جداولهم وأساليب الدراسة بما يتناسب مع تفضيلاتهم الأكاديمية والشخصية، مما يسمح لهم بتحسين تعلمهم.



تعلم عبر الإنترنت 100% دون عناء التنقل إلى مركز الدراسة"

الوحدة 1. تقنيات تحليل البيانات المتقدمة في علم النفس التطبيقي

- 6.1 تركيز البحث الكمي
 - 1.6.1 المقدمة
 - 2.6.1 الخصائص
 - 3.6.1 المراحل
 - 4.6.1 أدوات التقييم
 - 5.6.1 الملخص
 - 6.6.1 مراجع بيليوغرافية
- 7.1 تركيز البحث النوعي
 - 1.7.1 المقدمة
 - 2.7.1 المراقبة المنهجية
 - 3.7.1 مراحل البحث
 - 4.7.1 أساليب أخذ العينات
 - 5.7.1 مراقبة الجودة
 - 6.7.1 تقنيات احصائية
 - 7.7.1 الملخص
 - 8.7.1 مراجع بيليوغرافية
- 8.1 تركيز البحث النوعي 2
 - 1.8.1 المقدمة
 - 2.8.1 الاستطلاع
 - 3.8.1 أساليب أخذ العينات
 - 4.8.1 مراحل البحث
 - 5.8.1 تصاميم الأبحاث
 - 6.8.1 تقنيات احصائية
 - 7.8.1 الملخص
 - 8.8.1 مراجع بيليوغرافية
- 9.1 تركيز البحث النوعي 3
 - 1.9.1 المقدمة
 - 2.9.1 أنواع المقابلات وخصائصها
 - 3.9.1 التحضير للمقابلة
 - 4.9.1 المقابلات الجماعية
 - 5.9.1 تقنيات احصائية
 - 6.9.1 الملخص
 - 7.9.1 مراجع بيليوغرافية

- 1.1 الأبحاث
 - 1.1.1 المقدمة
 - 2.1.1 خصائص البحث
 - 3.1.1 البحث في الفصول الدراسية
 - 4.1.1 المفاتيح الضرورية للبحث
 - 5.1.1 الأمثلة
 - 6.1.1 الملخص
 - 7.1.1 مراجع بيليوغرافية
- 2.1 الأبحاث النفسية العصبية
 - 1.2.1 المقدمة
 - 2.2.1 الأبحاث النفسية العصبية التربوية
 - 3.2.1 المعرفة والمنهج العلمي
 - 4.2.1 أنواع المقاربات
 - 5.2.1 مراحل البحث
 - 6.2.1 الملخص
 - 7.2.1 مراجع بيليوغرافية
- 4.1 الموثوقية والصلاحية
 - 1.4.1 المقدمة
 - 2.4.1 الموثوقية والصلاحية في البحث
 - 3.4.1 الموثوقية والصلاحية في التقييم
 - 4.4.1 الملخص
 - 5.4.1 مراجع بيليوغرافية
- 5.1 التحكم في المتغيرات في البحث
 - 1.5.1 المقدمة
 - 2.5.1 اختيار المتغيرات
 - 3.5.1 تحكم المتغيرات
 - 4.5.1 اختيار العينات
 - 5.5.1 الملخص
 - 6.5.1 مراجع بيليوغرافية

- 10.1. تصميم حالة واحدة
 - 1.10.1 المقدمة
 - 2.10.1 الخصائص
 - 3.10.1 الأنواع
 - 4.10.1 تقنيات احصائية
 - 5.10.1 الملخص
 - 6.10.1 مراجع بيليوغرافية
- 11.1. البحث الإجرائي
 - 1.11.1 المقدمة
 - 2.11.1 أهداف البحث الإجرائي
 - 3.11.1 الخصائص
 - 4.11.1 المراحل
 - 5.11.1 الخرافات
 - 6.11.1 الأمثلة
 - 7.11.1 الملخص
 - 8.11.1 مراجع بيليوغرافية
- 12.1. جمع المعلومات في البحث
 - 1.12.1 المقدمة
 - 2.12.1 تقنيات جمع المعلومات
 - 3.12.1 تطور البحث
 - 4.12.1 التقييم
 - 5.12.1 تفسير النتائج
 - 6.12.1 الملخص
 - 7.12.1 مراجع بيليوغرافية
- 13.1. إدارة البيانات في البحث
 - 1.13.1 المقدمة
 - 2.13.1 قواعد البيانات
 - 3.13.1 البيانات في excel
 - 4.13.1 البيانات SPSS
 - 5.13.1 الملخص
 - 6.13.1 مراجع بيليوغرافية



الوحدة 2. طرق البحث في علم النفس التطبيقي

- 1.2. منهجية البحث
 - 1.1.2. المقدمة
 - 2.1.2. أهمية البحث
 - 3.1.2. المعرفة العلمية
 - 4.1.2. تركيز البحث
 - 5.1.2. الملخص
 - 6.1.2. مراجع ببيوغرافية
- 2.2. اختيار موضوع البحث
 - 1.2.2. المقدمة
 - 2.2.2. مشكلة البحث
 - 3.2.2. تعريف المشكلة
 - 4.2.2. اختيار سؤال البحث
 - 5.2.2. أهداف البحث
 - 6.2.2. المتغيرات: الأنواع
 - 7.2.2. الملخص
 - 8.2.2. مراجع ببيوغرافية
- 3.2. منهجية البحث
 - 1.3.2. المقدمة
 - 2.3.2. فرضية البحث
 - 3.3.2. جدوى مشروع البحث
 - 4.3.2. مقدمة ومبررات الأبحاث
 - 5.3.2. الملخص
 - 6.3.2. مراجع ببيوغرافية
- 4.2. الإطار النظري
 - 1.4.2. المقدمة
 - 2.4.2. اعداد الإطار النظري
 - 3.4.2. الموارد المستخدمة
 - 4.4.2. الوثائق المعيارية APA
 - 5.4.2. الملخص
 - 6.4.2. مراجع ببيوغرافية

- 14.1. نشر النتائج في علم النفس العصبي
 - 1.14.1. المقدمة
 - 2.14.1. المنشورات:
 - 3.14.1. المجلات المختصة
 - 4.14.1. الملخص
 - 5.14.1. مراجع ببيوغرافية
- 15.1. المجلات العلمية
 - 1.15.1. المقدمة
 - 2.15.1. الخصائص
 - 3.15.1. نوع المجلات
 - 4.15.1. مؤشرات الجودة
 - 6.15.1. ارسال المقالات
 - 7.15.1. الملخص
 - 8.15.1. مراجع ببيوغرافية
- 16.1. المقالة العلمية
 - 1.16.1. المقدمة
 - 2.16.1. أنواع وخصائص
 - 3.16.1. الهيكل
 - 4.16.1. مؤشرات الجودة
 - 5.16.1. الملخص
 - 6.16.1. مراجع ببيوغرافية
- 17.1. المؤتمرات العلمية
 - 1.17.1. المقدمة
 - 2.17.1. أهمية المؤتمرات العلمية
 - 3.17.1. اللجنة العلمية
 - 4.17.1. الاتصال الشفهي
 - 5.17.1. الملصق العلمي
 - 6.17.1. الملخص
 - 7.17.1. مراجع ببيوغرافية

9.2 . البحث الكمي 2	5.2 . المراجع
1.9.2 المقدمة	1.5.2 المقدمة
2.9.2 تصميمات أحادية العامل داخل الموضوع الواحد	2.5.2 الأهمية المراجع البيولوجرافية
3.9.2 تقنيات للتحكم في تأثيرات التصاميم داخل الموضوع الواحد	3.5.2 كيفية وضع المراجع وفق APA
4.9.2 تقنيات احصائية	4.5.2 شكل الملحقات الجداول والأشكال
5.9.2 الملخص	5.5.2 مسييري المراجع من هم وكيفية استخدامهم
6.9.2 مراجع بيولوجرافية	6.5.2 الملخص
10.2 . النتائج	7.5.2 مراجع بيولوجرافية
1.10.2 المقدمة	6.2 . الاطار المنهجي
2.10.2 كيفية جمع المعطيات	1.6.2 المقدمة
3.10.2 كيفية تحليل المعطيات	2.6.2 خريطة الطريق
4.10.2 برنامج إحصائية	3.6.2 الاجهزة التي يجب ان تحتوي على الاطار المنهجي
5.10.2 الملخص	4.6.2 عدد السكان
6.10.2 مراجع بيولوجرافية	5.6.2 العينات
11.2 . الإحصاء الوصفي	6.6.2 المتغيرات
1.11.2 المقدمة	7.6.2 الادوات
2.11.2 المتغيرات في البحث	8.6.2 الإجراء
3.11.2 التحليل الكمي	9.6.2 الملخص
4.11.2 التحليل النوعي	10.6.2 . مراجع بيولوجرافية
5.11.2 الموارد التي يمكن استخدامها	7.2 . تصاميم الأبحاث
6.11.2 الملخص	1.7.2 المقدمة
7.11.2 مراجع بيولوجرافية	2.7.2 أنواع التصميم
12.2 . تناقض الفرضية	3.7.2 خصائص التصاميم المستخدمة في علم النفس
1.12.2 المقدمة	4.7.2 التصاميم البحثية المستخدمة في التعليم
2.12.2 الفرضية الاحصائية	5.7.2 التصاميم البحثية المستخدمة في علم النفس العصبي التعليم
3.12.2 كيفية تفسير الدلالة (القيمة p)	6.7.2 الملخص
4.12.2 معايير تحليل الاختبارات البارامترية وغير البارامترية	7.7.2 مراجع بيولوجرافية
5.12.2 الملخص	8.2 . البحث الكمي
6.12.2 مراجع بيولوجرافية	1.8.2 المقدمة
	2.8.2 تصاميم مجموعات عشوائية
	3.8.2 تصميمات المجموعات العشوائية ذات الوحدات
	4.8.2 تصميمات أخرى مستخدمة في علم النفس
	5.8.2 التقنيات الإحصائية في البحث الكمي
	6.8.2 الملخص
	7.8.2 مراجع بيولوجرافية

- 3.3. الاستشهاد والمرجع 2. المراجع البيولوجرافية
 - 1.3.3. الكتب، المقالات، والمنشورات الدورية.
 - 2.3.3. مراجع من مصادر أخرى للمعلومات
- 4.3. برمجيات لإدارة المراجع
 - 1.4.3. برنامج "Mendeley" لإدارة المراجع البيولوجرافية
 - 2.4.3. استخدامات ونقل التطبيق
- 5.3. القراءة الفعالة للمقالات البحثية
 - 1.5.3. الملخص كمصدر عام للمعلومات
 - 2.5.3. تحديد المعلومات الضرورية في المقالة
 - 3.5.3. أهمية قسم "الأساليب"
 - 4.5.3. تحليل النتائج والاستنتاجات
 - 5.5.3. التأليف وتضارب المصالح
- 6.3. تحليل وتوليف نتائج الأبحاث
 - 1.6.3. استخراج نتائج الأبحاث
 - 2.6.3. إعداد البيانات للتحليل
 - 3.6.3. تحليل النتائج التي تم الحصول عليها
 - 4.6.3. وصف وتوليف الاستنتاجات
- 7.3. الجوانب الشكلية للعناصر الرسومية. الأشكال والجداول
 - 1.7.3. العناصر الأساسية في التمثيل الرسومي للأشكال
 - 2.7.3. العناصر الضرورية في التمثيل الرسومي للجداول
 - 3.7.3. عرض العناصر الرسومية وفقاً لمعايير الجمعية الأمريكية لعلم النفس. الأشكال
 - 4.7.3. عرض العناصر الرسومية وفقاً لمعايير الجمعية الأمريكية لعلم النفس. الجداول
- 8.3. عمليات إجراء المراجعة المنهجية
 - 1.8.3. موضوع دراسة المراجعة المنهجية
 - 2.8.3. التخطيط وخطوات تنفيذ المراجعة المنهجية
 - 3.8.3. اختيار قواعد البيانات والمجلات
 - 4.8.3. تحليل وتوليف المعلومات التي تم الحصول عليها
- 9.3. اختيار المجلات للنشر
 - 1.9.3. اختيار الجمهور المحتمل
 - 2.9.3. تمييز المجلات المحتملة
 - 3.9.3. تحليل معايير النشر

- 13.2. إحصائيات الترابط وتحليل الاستقلالية
 - 1.13.2. المقدمة
 - 2.13.2. ترابط Pearson
 - 3.13.2. ترابط Spearman و مربع Chi
 - 4.13.2. النتائج
 - 5.13.2. الملخص
 - 6.13.2. مراجع بيولوجرافية
 - 14.2. إحصائيات مقارنة المجموعات
 - 1.14.2. المقدمة
 - 2.14.2. اختبار T و U ل Mann-Whitney
 - 3.14.2. اختبار T و الرتب بالعلامات ل Wilcoxon
 - 4.14.2. النتائج
 - 5.14.2. الملخص
 - 6.14.2. مراجع بيولوجرافية
 - 15.2. المناقشة والاستنتاجات
 - 1.15.2. المقدمة
 - 2.15.2. ما هي المناقشة
 - 3.15.2. تنظيم المناقشة
 - 4.15.2. الاستنتاجات
 - 5.15.2. الحدود والتوقعات
 - 6.15.2. الملخص
 - 7.15.2. مراجع بيولوجرافية

الوحدة 3. تقنيات التوثيق و إعداد المنشورات في علم النفس التطبيقية

- 1.3. قواعد البيانات في علم النفس التطبيقي
 - 1.1.3. قواعد البيانات كمصدر للمعلومات
 - 2.1.3. قواعد البيانات العامة
 - 3.1.3. قواعد البيانات المحددة لعلم النفس
 - 4.1.3. البحث المتقدم في قاعدة البيانات
- 2.3. الاستشهاد والمرجع 1. الاستشهادات في النص
 - 1.2.3. الاستشهادات المستندة من المؤلف
 - 2.2.3. الاستشهادات المستندة من النص

- 7.4 . علاقات الذكاء العاطفي بالمقاييس النفسية الأخرى
 - 1.7.4 . العلاقات بين الذكاء العاطفي والمقاييس النفسية الأخرى
 - 2.7.4 . تأثير الذكاء العاطفي على العمليات المعرفية الأخرى
- 8.4 . الذكاء العاطفي وعلم النفس المرضي
 - 1.8.4 . الفروق الفردية في الذكاء العاطفي
 - 2.8.4 . الذكاء العاطفي كمصدر محتمل لعلم النفس المرضي
 - 3.8.4 . المشكلات النفسية المتعلقة بالذكاء العاطفي
 - 9.4 . التدخلات لتحسين الذكاء العاطفي في السياق الاجتماعي
 - 1.9.4 . مقاربات لتدريب الذكاء العاطفي في السياقات الاجتماعية
 - 2.9.4 . أدلة التدخل الاجتماعي على الذكاء العاطفي
 - 3.9.4 . تصميم وتخطيط التدخلات في السياق الاجتماعي
- 10.4 . التدخلات لتحسين الذكاء العاطفي في السياق التربوي
 - 1.10.4 . مقاربات لتدريب الذكاء العاطفي في السياقات التربوية
 - 2.10.4 . أدلة على التدخل في السياقات التربوية على الذكاء العاطفي
 - 3.10.4 . تصميم وتخطيط التدخلات في السياق التربوي
 - 4.10.4 . تنفيذ ومتابعة التدخل
 - 5.10.4 . تقييم فعالية التدخل

الوحدة 5. البيئة والسلوك الاجتماعي والتعليم

- 1.5 . علم النفس البيئي. المفهوم والهيكل
 - 1.1.5 . الخصائص التي تحدد علم النفس البيئي
 - 2.1.5 . مفاهيم أساسية
 - 3.1.5 . هيكل ومقاربات علم النفس البيئي
- 2.5 . الهوية البيئية والعلاقة مع المحيط
 - 1.2.5 . الهوية البيئية. المفهوم والهيكل
 - 2.2.5 . الهوية البيئية كبنية نفسية شخصية
 - 3.2.5 . العلاقات الإنسانية مع البيئة وبناء الهوية البيئية
- 3.5 . الرفاهية والبيئة
 - 1.3.5 . تأثيرات البيئة على الرفاهية المدركة
 - 2.3.5 . العوامل المؤثرة في الرفاهية المدركة
 - 3.3.5 . الاختلافات الفردية في العلاقة بين الرفاهية والبيئة
 - 4.3.5 . الاختلافات الفردية في العلاقة بين الرفاهية والبيئة

- 10.3 . تصميم وإعداد المقال العلمي
 - 1.10.3 . المخطط المفاهيمي للبحث متكيف مع المعايير
 - 2.10.3 . كتابة مقال علمي
 - 3.10.3 . ترجمة المقالات العلمية
 - 4.10.3 . مراجعة نسخ المقالة
 - 5.10.3 . تعليقات وتصحيحات المراجعين

الوحدة 4. الذكاء العاطفي

- 1.4 . الذكاء العاطفي المفهوم والهيكل
 - 1.1.4 . الذكاء العاطفي كعملية معرفية
 - 2.1.4 . المفاهيم الأساسية للذكاء العاطفي
 - 3.1.4 . بنية الذكاء العاطفي
- 2.4 . نماذج تفسيرية للذكاء العاطفي
 - 1.2.4 . مقاربات دراسة الذكاء العاطفي
 - 2.2.4 . الأدلة في بحوث الذكاء العاطفي
 - 3.2.4 . نماذج تفسيرية للذكاء العاطفي
- 3.4 . أدوات تقييم الذكاء العاطفي
 - 1.3.4 . الاختبارات والمقاييس لتقييم الذكاء العاطفي
 - 2.3.4 . طرق أخرى لتقييم الذكاء العاطفي
 - 3.3.4 . مزايا وعيوب التدابير المختلفة
- 4.4 . الذكاء العاطفي لدى الأطفال والمراهقين
 - 1.4.4 . الذكاء العاطفي في مرحلة الطفولة
 - 2.4.4 . تطور الذكاء العاطفي خلال مرحلة الطفولة
 - 3.4.4 . الذكاء العاطفي كمتغير تنبؤي
- 5.4 . الذكاء العاطفي لدى البالغين والمسنين
 - 1.5.4 . الذكاء العاطفي في مرحلة البلوغ
 - 2.5.4 . الاختلافات في الذكاء العاطفي بين البالغين والمسنين
 - 3.5.4 . تأثير الذكاء العاطفي على السلوك
- 6.4 . الذكاء العاطفي في السياقات الاجتماعية والتربوية
 - 1.6.4 . الذكاء العاطفي في المدرسة
 - 2.6.4 . الذكاء العاطفي في سياق الأسرة
 - 3.6.4 . العلاقات بين السياقات الاجتماعية والتربوية وتأثيرها على الذكاء العاطفي

الوحدة 6. التطورات في الأبحاث النفسية التنموية في مرحلة الطفولة

- 1.6. أدوات تقييم النمو النفسي في مرحلة الطفولة
 - 1.1.6 أخلاقيات التقييم النفسي في الطفولة
 - 2.1.6 الاختبارات والمقاييس كمقاييس للنمو النفسي
 - 3.1.6 التحيزات في التقييم
 - 4.1.6 المقاييس المعرفية الأخرى للنمو النفسي في مرحلة الطفولة
- 2.6. تطبيع وتوحيد الاختبارات
 - 1.2.6 توحيد المقياس النفسي
 - 2.2.6 العينة المعيارية
 - 3.2.6 درجات Z وتقييم الأقران
 - 4.2.6 مزايا وعيوب التدابير الموحدة في مرحلة الطفولة
- 3.6. تطور المعتقدات والتحيزات لدى الطلاب
 - 1.3.6 المعتقدات والتحيزات لدى أطفال المدارس
 - 2.3.6 تأثير المعتقدات على سلوك الطلاب
- 4.6. تعميم القواعد في مرحلة الطفولة من المعتقد إلى القاعدة
 - 1.4.6 توليد القواعد والمعايير لدى الطلاب
 - 2.4.6 تأثير القواعد والمعايير على سلوك الطلاب
 - 3.4.6 التدخلات النفسية لتعزيز تغيير المعتقدات
- 5.6. النوافذ التطورية في النمو النفسي للطفل
 - 1.5.6 اللحظات الحاسمة في التطور النفسي للطفل
 - 2.5.6 الاختلافات الفردية في النمو النفسي للطفل
 - 3.5.6 التأخر في النضج
- 6.6. حل المشاكل في مرحلة الطفولة
 - 1.6.6 تخطيط وبرمجة سلوك الأطفال
 - 2.6.6 استراتيجيات حل المشاكل المتعلقة بالأطفال
 - 3.6.6 من الملموس إلى المجرد
- 7.6. تطوير القراءة والكتابة في السياق المدرسي والأسري
 - 1.7.6 القراءة والكتابة في السياق المدرسي
 - 2.7.6 القراءة والكتابة في السياقات العائلية
 - 3.7.6 التدخلات في المدرسة
 - 4.7.6 التدخلات في العائلات

- 4.5. تعدد التخصصات في علم النفس البيئي
 - 1.4.5 مقاربات لعلم النفس البيئي
 - 2.4.5 علم النفس البيئي وعلاقته بالتخصصات العلمية الأخرى
 - 3.4.5 الإسهامات والأدلة من التخصصات الأخرى في علم النفس البيئي
- 5.5. المعتقدات والمواقف والسلوك
 - 1.5.5 تشكيل القواعد
 - 2.5.5 تشكيل الإطار
 - 3.5.5 تشكيل المعتقدات
 - 4.5.5 تأثير المعتقدات والمواقف الشخصية على السلوك الإنساني
 - 5.5.5 التدخلات القائمة على إعادة الهيكلة المعرفية أو تعديل السلوك
- 6.5. إدراك المخاطر
 - 1.6.5 تقييم وتحليل المخاطر
 - 2.6.5 تأثير إدراك المخاطر على السلوك
 - 3.6.5 التدخلات الرامية إلى تحسين إدراك المخاطر
- 7.5. تأثير المتغيرات البيئية على السلوك
 - 1.7.5 الأدلة على العلاقة بين المتغيرات البيئية والسلوك البشري
 - 2.7.5 تحليل المتغيرات. الوصف والتشغيل
 - 3.7.5 طرق التدخل
- 8.5. العلاقات بين الحيز المادي والسلوك
 - 1.8.5 الحيز المادي كبنية اجتماعية
 - 2.8.5 البيئة الاجتماعية-المادية المتكاملة
 - 3.8.5 العلاقات بين الحيز المادي والسلوك
- 9.5. تقنيات التقييم في علم النفس البيئي
 - 1.9.5 التقييمات البيئية المستندة على المؤشرات الفنية
 - 2.9.5 التقييمات البيئية المستندة على مؤشرات الرصد
 - 3.9.5 تقييم المزايا والعيوب في استخدام كل تقنية
- 10.5. تقنيات التدخل في علم النفس البيئي
 - 1.10.5 التدخلات القائمة على المتغيرات البيئية
 - 2.10.5 التدخلات القائمة على المتغيرات الفيزيائية
 - 3.10.5 التدخلات القائمة على المتغيرات النفسية
 - 4.10.5 تقييم المزايا والعيوب في استخدام كل تقنية

- 8.6 الكفاءة اللغوية وعلاقتها بالتركيبات النفسية الأخرى
- 1.8.6 العلاقات بين العمليات النفسية الأساسية والكفاءة اللغوية في مرحلة الطفولة
- 2.8.6 الكفاءة اللغوية وتأثيرها على العمليات النفسية العليا الأخرى
- 3.8.6 تقييم الكفاءة اللغوية
- 4.8.6 مستويات مختلفة من الإلمام بالقراءة والكتابة كمؤشرات للنمو النفسي
- 9.6 تطور التعلق في مرحلة الطفولة
- 1.9.6 التعلق الطفولي والنمو الحيوي في الطفولة
- 2.9.6 المتغيرات التي تؤثر على تطور التعلق
- 3.9.6 الأسرة وتطور التعلق
- 4.9.6 تأثيرات التعلق في العلاقات الاجتماعية والسلوك العام
- 10.6 تقنيات التدخل في علم النفس التنموي
- 1.10.6 خطط التدخل الموحدة
- 2.10.6 تقييم نتائج التدخل
- 3.10.6 خطط التدخل المخصصة
- 4.10.6 تقييم خطة التدخل المخصصة
- 5.10.6 مزايا وعيوب التدخل الفردي على التدخل الجماعي

الوحدة 7. علم النفس العصبي للانتباه والذاكرة

- 1.7 علم النفس العصبي والعلاقات بين الدماغ والسلوك
- 1.1.7 ما هو علم النفس العصبي؟
- 2.1.7 مفاهيم أساسية
- 3.1.7 تعريفات وتقاربات علم الأعصاب النفسي
- 2.7 فسيولوجيا وعلم الأدوية للانتباه والذاكرة
- 1.2.7 علم النفس البيولوجي للعمليات الانتباهية
- 2.2.7 علم النفس البيولوجي للذاكرة
- 3.2.7 علم الأدوية النفسية للعمليات الانتباهية
- 4.2.7 علم الأدوية النفسية للذاكرة
- 3.7 التقدم في التقييم النفسي العصبي للعمليات الانتباهية
- 1.3.7 التقييم التقليدي للانتباه
- 2.3.7 تقنيات جديدة لقياس العمليات الانتباهية
- 3.3.7 الصلاحية البيئية للمقاييس
- 4.3.7 تحديد التحيزات المحتملة في التقييم



- 4.7. التقدم في التقييم النفسي العصبي للذاكرة
- 1.4.7. التقييم التقليدي للذاكرة البشرية
- 2.4.7. التقنيات الجديدة لقياس العمليات المتعلقة بالذاكرة
- 3.4.7. الصلاحية البيئية للمقاييس
- 4.4.7. تحديد التحيزات المحتملة في التقييم
- 5.7. الأعراض والمتلازمات واضطرابات الانتباه
- 1.5.7. العجز المحتمل في عمليات الانتباه
- 2.5.7. مشاكل الانتباه فيما يتعلق بالاضطرابات غير الانتباهية
- 3.5.7. اضطراب نقص الانتباه وفرط النشاط
- 4.5.7. مشاكل في تقييم وعلاج اضطراب نقص الانتباه وفرط الحركة
- 6.7. الأسس النفسية العصبية للذاكرة البشرية
- 1.6.7. أنظمة الذاكرة التي تم تحديدها لدى الإنسان
- 2.6.7. الذاكرة التصريحية مقابل الغير التصريحية
- 3.6.7. الذاكرة الإجرائية
- 4.6.7. الذاكرة الدلالية
- 5.6.7. الذاكرة العرضية والسيرة الذاتية
- 7.7. الأعراض والمتلازمات واضطرابات الذاكرة
- 1.7.7. أصول وأسباب مشاكل الذاكرة
- 2.7.7. فقدان الذاكرة التقدمية
- 3.7.7. فقدان الذاكرة الرجعي
- 4.7.7. فقدان الذاكرة من المصدر
- 5.7.7. فقدان الذاكرة النفسي
- 6.7.7. فقدان الذاكرة في مرحلة الطفولة الأسباب المحتملة
- 8.7. علم النفس العصبي للذاكرة العاملة
- 1.8.7. من الذاكرة قصيرة المدى إلى الذاكرة العاملة
- 2.8.7. الحلقة الصوتية
- 3.8.7. الأجندة البصرية المكانية
- 4.8.7. الجهاز التنفيذي المركزي كموزع للموارد
- 5.8.7. تقارب المعلومات في النظام: المخزن المؤقت العرضي

- 9.7. علم النفس العصبي في الوظائف التنفيذية
- 1.9.7. وظائف تنفيذية المفاهيم والتعاريف
- 2.9.7. مقاربات دراسة الوظائف التنفيذية
- 3.9.7. النماذج التفسيرية للوظائف التنفيذية
- 4.9.7. علاقات الوظائف التنفيذية مع علم الأمراض النفسية
- 10.7. علاقات الانتباه والذاكرة مع العمليات النفسية الأخرى
- 1.10.7. الانتباه كأساس للعمليات المعرفية الأساسية الأخرى
- 2.10.7. الذاكرة كأساس للعمليات المعرفية الأساسية الأخرى
- 3.10.7. علاقات الانتباه مع العمليات النفسية العليا الأخرى
- 4.10.7. علاقات الذاكرة مع العمليات النفسية الأخرى

الوحدة 8. العمليات الإدراكية في الشيخوخة الطبيعية والمرضية

- 2.8. تقييم العمليات الإدراكية في الشيخوخة
- 1.2.8. التقييم عن طريق الاختبارات والمقاييس السلوكية
- 2.2.8. التحيزات الذاتية في التقييم القياسي
- 3.2.8. التقييم عن طريق الاختبارات النفسية العصبية
- 4.2.8. الاختلافات الفردية في العمليات الإدراكية العليا في مرحلة البلوغ والشيخوخة
- 3.8. الشيخوخة الطبيعية
- 1.3.8. العمليات الإدراكية الأساسية في الشيخوخة الطبيعية
- 2.3.8. العمليات الإدراكية العليا في الشيخوخة الطبيعية
- 3.3.8. الانتباه والذاكرة لدى كبار السن ذوي الشيخوخة الطبيعية
- 4.8. الاحتياطي الإدراكي وأهميته في الشيخوخة
- 1.4.8. الاحتياطي المعرفي: التعريف والمفاهيم الأساسية
- 2.4.8. وظيفة الاحتياطي الإدراكي
- 3.4.8. المتغيرات التي تؤثر على الاحتياطي الإدراكي
- 4.4.8. التدخلات القائمة على تحسين الاحتياطي الإدراكي لدى كبار السن
- 5.8. التطور الإدراكي المرضي في الشيخوخة
- 1.5.8. الاختلافات بين الشيخوخة الطبيعية والشيخوخة المرضية
- 2.5.8. العمليات الإدراكية الأساسية في الشيخوخة المرضية
- 3.5.8. العمليات الإدراكية العليا في الشيخوخة المرضية
- 4.5.8. الانتباه والذاكرة لدى كبار السن ذوي الشيخوخة المرضية

- 6.8 الاضطرابات المتعلقة بالشيخوخة المرضية
- 1.6.8 الاضطرابات النفسية المرتبطة بالشيخوخة المرضية
- 7.8 الخرف في سن الشيخوخة، الأنواع والتأثيرات الرئيسية
- 1.7.8 الخرف: التعريف والمفاهيم الأساسية
- 2.7.8 أنواع الخرف والآثار التي تسببها
- 3.7.8 خرف من نوع الزهايمر، التقييم والتشخيص والتوقع
- 8.8 العلاقات بين الشيخوخة وجودة الحياة
- 1.8.8 الحالة الإدراكية العامة وعلاقتها بجودة الحياة المتصورة
- 2.8.8 جودة الحياة كمؤشر للتنبؤ بالشيخوخة المرضية
- 9.8 العلاقات الاجتماعية والجنس في سن الشيخوخة
- 1.9.8 العلاقات الاجتماعية في مرحلة البلوغ
- 2.9.8 الجنس والشيخوخة
- 3.9.8 العلاقات الاجتماعية كعامل وقائي ضد الشيخوخة المرضية
- 10.8 التدخلات في العمليات المعرفية للشيخوخة
- 1.10.8 التدخلات المنهجية، ورش العمل المهنية
- 2.10.8 التدخلات المنهجية الأخرى
- 3.10.8 التدخلات ذات الطبيعة النفسية التي تركز على الشخص
- 4.10.8 التدخلات ذات الطبيعة النفسية العصبية التي تركز على الشخص
- 4.9 القلق في مرحلة المراهقة
- 1.4.9 القلق المشكك الأكثر شيوعًا في مرحلة المراهقة
- 2.4.9 أصول قلق المراهقين
- 3.4.9 تعميم القلق والتوقيت
- 4.4.9 تقييم القلق وأعراضه لدى المراهقين
- 5.4.9 القلق كمقدمة لمشاكل نفسية أخرى
- 5.9 الاكتئاب والانتحار لدى المراهقين
- 1.5.9 الاكتئاب في سن المراهقة
- 2.5.9 أصول اكتئاب المراهقين
- 3.5.9 أعراض الاكتئاب التي تم تحديدها لدى المراهقين
- 4.5.9 تقييم الاكتئاب ومخاطر الانتحار لدى المراهقين
- 5.5.9 الانتحار في سن المراهقة، البيانات في البلدان
- 6.9 اضطرابات السلوك الغذائي، مشكلة شائعة لدى المراهقين
- 1.6.9 اضطرابات السلوك الغذائي، التعريف والمفاهيم الأساسية
- 2.6.9 تصنيف اضطرابات السلوك الغذائي
- 3.6.9 تقييم اضطرابات السلوك الغذائي لدى المراهقين
- 4.6.9 فقدان الشهية
- 5.6.9 الشره المرضي
- 7.9 الإدمان وتعاطي المخدرات لدى المراهقين
- 1.7.9 الإدمان، التعريف والمفاهيم الأساسية
- 2.7.9 تعاطي المواد المخدرة لدى المراهقين، البيانات العامة
- 3.7.9 التغيرات الفسيولوجية في الدماغ الناتجة عن تعاطي المواد المخدرة.
- 4.7.9 الإضطراب نتيجة تعاطي المواد المخدرة
- 8.9 التكنولوجيات الجديدة وعلاقتها بالأمراض النفسية لدى المراهقين
- 1.8.9 التكنولوجيات الجديدة كمصدر للاعتلال النفسي لدى المراهقين
- 2.8.9 رهاب فقدان الهاتف المحمول ومتلازمة المكالمات الوهمية
- 3.8.9 الإدمان على استخدام الإنترنت أو ألعاب الفيديو
- 4.8.9 مشكلة المقامرة عبر الإنترنت
- 9.9 التدخلات النفسية في مرحلة المراهقة، الوقاية والتصرف
- 1.9.9 التدخلات القائمة على الوقاية
- 2.9.9 التدخلات القائمة على التصحيح
- 9.8 العلاقات الاجتماعية والجنس في سن الشيخوخة
- 1.9.8 العلاقات الاجتماعية في مرحلة البلوغ
- 2.9.8 الجنس والشيخوخة
- 3.9.8 العلاقات الاجتماعية كعامل وقائي ضد الشيخوخة المرضية
- 10.8 التدخلات في العمليات المعرفية للشيخوخة
- 1.10.8 التدخلات المنهجية، ورش العمل المهنية
- 2.10.8 التدخلات المنهجية الأخرى
- 3.10.8 التدخلات ذات الطبيعة النفسية التي تركز على الشخص
- 4.10.8 التدخلات ذات الطبيعة النفسية العصبية التي تركز على الشخص

الوحدة 9. التطورات في أبحاث علم الأمراض النفسية للمراهقين

1.9. الصحة العقلية والمراهقة

1.1.9 الخصائص النفسية العامة للمراهقة

2.1.9 المراهقة كفترة خطر في النمو النفسي

3.1.9 مشكلة التسمية

2.9 علم الأمراض النفسية في مرحلة المراهقة، عوامل الخطر والحماية

1.2.9 علم الأمراض النفسية العام للمراهقة

2.2.9 عوامل الخطر في ظهور المشاكل النفسية لدى المراهقين

3.2.9 العوامل الوقائية في ظهور المشاكل النفسية لدى المراهقين

3.9 التقدم في تقييم الصحة العقلية في مرحلة المراهقة

1.3.9 التقييم التقليدي الصحة العقلية في مرحلة المراهقة

2.3.9 تقنيات جديدة لتقييم الصحة العقلية لدى المراهقين

3.3.9 التقييم التقليدي مقابل: تقنيات التشخيص الجديدة

- 10.9 . تصميم وتنفيذ برامج التدخل لدى المراهقين
 - 1.10.9 تحديد المشكلة
 - 2.10.9 تصميم وتخطيط التدخل
 - 3.10.9 تنفيذ ومتابعة التدخل
 - 4.10.9 تقييم وتقدير نتائج التدخل

الوحدة 10. التقييم والتدخل في علم النفس الصحي

- 1.10 . العلاقات بين الجسد والعقل. الطب النفسي الجسدي
 - 1.1.10 من ديكارت إلى الطب النفسي الجسدي.
 - 2.1.10 النموذج الحيوي النفسي الاجتماعي
 - 3.1.10 الأدلة على العلاقة بين الجسم والعقل
 - 4.1.10 الأمراض الجسدية مع تحديد العوامل النفسية المسببة لها
- 2.10 . عملية التقييم في علم النفس الصحي
 - 1.2.10 التقييم الكلاسيكي في علم النفس الصحي
 - 2.2.10 دور مختلف العملاء، طبيب باطني، أخصائي نفسي، طبيب نفسي
 - 3.2.10 التقنيات الجديدة لتقييم الصحة النفسية
- 3.10 . المقاييس والاختبارات والاختبارات الشائعة في علم النفس الصحي
 - 1.3.10 الاختبارات والمقاييس السلوكية التقليدية في علم النفس الصحي
 - 2.3.10 مزايا وعيوب التدابير المختلفة
- 4.10 . الإجهاد وعلاقته بالصحة العقلية
 - 1.4.10 الإجهاد كعامل سببي للأمراض النفسية
 - 2.4.10 علم النفس البيولوجي للإجهاد. الكورتيزول
 - 3.4.10 الشخصية والخصائص الفردية ومستويات التوتر
- 5.10 . الأمراض المرتبطة بالنوم
 - 1.5.10 الأرق، التعريف والمفاهيم الأساسية
 - 2.5.10 أنواع الأرق وأسبابه المحتملة
 - 3.5.10 فرط النوم التعريف والمفاهيم الأساسية
 - 4.5.10 فرط النوم الأنواع
 - 5.5.10 اضطرابات إيقاع الساعة البيولوجية والباراسومنيا
 - 6.5.10 اضطرابات سلوك نوم حركة العين السريعة

- 6.10. جودة الحياة كعامل ذي صلة بالصحة النفسية
- 1.6.10. جودة الحياة. تعريف ومقاربات المصطلح
- 2.6.10. العوامل المؤثرة على جودة الحياة المتصورة
- 3.6.10. جودة الحياة كمؤشر للصحة النفسية
- 7.10. التطورات ومجالات التدخل في علم النفس الصحي
- 1.7.10. التدخلات القائمة على تعزيز الصحة
- 2.7.10. التدخلات في أمراض القلب والأوعية الدموية والسكري والسرطان
- 3.7.10. التدخل في حالات الإدمان ومشاكل تعاطي المخدرات
- 4.7.10. التدخلات التي تستهدف العمليات النفسية. إدارة الإجهاد
- 8.10. تقنيات الارتجاع البيولوجي biofeedback كتدخل في علم النفس الصحي
- 1.8.10. الارتجاع البيولوجي biofeedback. التعريف والمفاهيم الأساسية
- 2.8.10. تقنيات استخدام الارتجاع البيولوجي biofeedback
- 3.8.10. الارتجاع البيولوجي biofeedback كوسيلة للتدخل في علم نفس الصحي
- 4.8.10. قرائن على استخدام الارتجاع البيولوجي biofeedback في علاج بعض الاضطرابات
- 9.10. التحفيز المغناطيسي عبر الجمجمة كتدخل في علم النفس الصحي
- 1.9.10. التحفيز المغناطيسي عبر الجمجمة. التعريف والمفاهيم الأساسية
- 2.9.10. المجالات الوظيفية المستهدفة علاجيا للتحفيز المغناطيسي عبر الجمجمة
- 3.9.10. نتائج التدخل باستخدام التحفيز المغناطيسي عبر الجمجمة في علم النفس الصحي
- 10.10. تصميم وتنفيذ برامج التدخل في علم النفس الصحي
- 1.10.10. تحليل المشكلة
- 2.10.10. وصف وتفعيل المشكلة
- 3.10.10. تخطيط وتصميم برنامج التدخل
- 4.10.10. تنفيذ ومتابعة البرنامج
- 5.10.10. تقييم نتائج برنامج التدخل
- 6.10.10. تصحيح وتحسين برنامج التدخل



الممارسات الإكلينيكية

بعد الانتهاء من المرحلة النظرية من البرنامج، ستتاح للطلاب فرصة إجراء تدريب داخلي في أحد المستشفيات المرموقة. خلال هذه الفترة، سيتم دعمهم من قِبَل مدرس يرشدهم في جميع الأوقات، ويجب على جميع أساتذتهم ويضمن تعلمهم على النحو الأمثل.

قم بالتدريب في أحد المستشفيات المرموقة
في إسبانيا"





خلال المرحلة النهائية من الماجستير نصف حضوري، ستتاح للطلاب فرصة إجراء تدريب عملي لمدة 3 أسابيع متتالية، من الاثنين إلى الجمعة، في مركز استشفائي من الدرجة الأولى. خلال هذه الفترة، سيتمكنون من العمل في بيئة مهنية حقيقية وتطبيق المعرفة المكتسبة خلال البرنامج.

تم تصميم المرحلة العملية لتعزيز وتطوير المهارات الأساسية في مجال البحث في مجال علم النفس. سيتمكن الطلاب من أداء واجباتهم في بيئة مهنية صارمة، مما سيتيح لهم صقل مهاراتهم وتحسين ممارساتهم البحثية.

هذه فرصة فريدة من نوعها للتعلم من خلال تجربة عملية في مستشفى عالي الجودة، حيث الرعاية الرائعة للمرضى والحفاظ على صحتهم النفسية هي الأهداف الرئيسية المنشودة.

سيتم تنفيذ الجزء العملي بمشاركة نشطة من الطالب، وتنفيذ الأنشطة والإجراءات الخاصة بكل مجال من مجالات الكفاءة (تعلم التعلم والتعلم للقيام به)، بمرافقة وتوجيه المعلمين وشركاء التدريب الآخرين الذين تسهيل العمل الجماعي والتكامل متعدد التخصصات ككفاءات مستعرضة النفسية العملي (تعلم الوجود وتعلم الارتباط).

ستكون الإجراءات الموضحة أدناه هي أساس الجزء العملي من التدريب، وسيكون تنفيذها خاضعاً لتوافر المركز وحجم عمله، والأنشطة المقترحة هي كما يلي:

نشاط عملي	الوحدة
استخدام تقنيات تحليل البيانات المختلفة المطبقة في البحث في مجال علم النفس	تقنيات تحليل البيانات المتقدمة في علم النفس
تفسير البيانات من أسئلة بحثية مختلفة باستخدام برمجيات متخصصة	
ترجمة البيانات من الدراسات النوعية والكمية على حد سواء	
القيام بتحديد حجم العينة المطلوبة لتنفيذ مشروع بحثي	مناهج البحث في علم النفس
التخطيط لمشروع بحثي، وتحديد الفرضيات وتفعيلها	
الاختيار الصحيح لأدوات القياس المناسبة لتنفيذ مشروع بحثي	
استخدام قواعد البيانات لاستخراج المعلومات ذات الصلة بالمنشورات المتعلقة بعلم النفس	تقنيات التوثيق وإعداد المنشورات في علم النفس
اختيار نتائج البحوث ذات الصلة بشكل مناسب فيما يتعلق بموضوع الدراسة	
إدارة البليوغرافيا بشكل مناسب من خلال البرمجيات المتخصصة	
إجراء تصميم بحثي لتطوير دراسة حول الجوانب المختلفة للنمو النفسي للأطفال والمراهقين	التقدم في البحوث حول النمو النفسي للأطفال والمراهقين
إدارة الأدوات الأساسية للتقييم والتدخل في مختلف مجالات الصحة النفسية للمراهقين	
تصميم برامج تدخل في علم النفس تستهدف فئة المراهقين	



تأمين المسؤليات المدنية

يتمثل الشاغل الرئيسي لهذه المؤسسة في ضمان سلامة كل من المتدربين والوكلاء المتعاونين الآخرين الضروريين في عمليات التدريب العملي في الشركة. من بين التدابير المخصصة لتحقيق ذلك، الاستجابة لأي حادث قد يحدث أثناء عملية التدريس والتعلم بأكملها.

للقيام بذلك، يتعهد هذا الكيان التعليمي بالتعاقد على تأمين المسؤولية المدنية الذي يغطي أي احتمال قد ينشأ أثناء تنفيذ الإقامة في مركز التدريب.

ستحظى سياسة المسؤولية المدنية للمتدربين بتغطية واسعة وسيتم الاشتراك فيها قبل بدء فترة التدريب العملي. بهذه الطريقة، لن يضطر المهني إلى القلق في حالة الاضطرار إلى مواجهة موقف غير متوقع وسيتم تغطيته حتى نهاية البرنامج العملي في المركز.



الشروط العامة للتدريب العملي

الشروط العامة لاتفاقية التدريب الداخلي للبرنامج ستكون على النحو التالي:

1. الإرشاد الأكاديمي: أثناء الماجستير النصف حضوري، سيتم تعيين مدرسين للطلاب يرافقونه طوال العملية الدراسية، وذلك للرد على أي استفسارات وحل أي قضايا قد تظهر للطلاب. من ناحية، سيكون هناك مدرس محترف ينتمي إلى مركز التدريب الذي يهدف إلى توجيه ودعم الطالب في جميع الأوقات. ومن ناحية أخرى، سيتم أيضًا تعيين مدرس أكاديمي تتمثل مهمته في التنسيق ومساعدة الطالب طوال العملية الدراسية وحل الشكوك وتسهيل كل ما قد يحتاج إليه. وبهذه الطريقة، سيرافق الطالب المدرس المحترف في جميع الأوقات وسيكون هو قادرًا على استشارة أي شكوك قد تظه، سواء ذات طبيعة عملية أو أكاديمية.

2. مدة الدراسة: سيستمر برنامج التدريب هذا لمدة ثلاثة أسابيع متواصلة من التدريب العملي، موزعة على دوام 8 ساعات وخمسة أيام في الأسبوع. ستكون أيام الحضور والجدول المواعيد مسؤولية المركز، وإبلاغ المهني على النحو الواجب بشكل سابق للتدريب، في وقت مبكر بما فيه الكفاية ليخدم بذلك أغراض التنظيم للتدريب.

3. عدم الحضور: في حال عدم الحضور في يوم بدء الماجستير النصف حضوري يفقد الطالب حقه في ذلك دون إمكانية الاسترداد أو تغيير المواعيد البرنامج. إن التغيب لأكثر من يومين عن الممارسات دون سبب طبي/أو مبرر، يعني استغناءه عن التدريب وبالتالي إنهاؤها تلقائيًا. يجب إبلاغ المرشد الأكاديمي على النحو الواجب وعلى وجه السرعة عن أي مشكلة تظهر أثناء فترة الإقامة.

4. المؤهل العلمي: سيحصل الطالب الذي يجتاز درجة الماجستير النصف حضوري على شهادة تثبت إقامته في المركز المعني.

5. علاقة العمل والانتماء لمكان العمل: الماجستير النصف حضوري لن يشكل علاقة عمل من أي نوع.

6. الدراسات السابقة: قد تطلب بعض المراكز شهادة الدراسات السابقة لإكمال درجة الماجستير النصف حضوري. في هذه الحالات سيكون من الضروري تقديمها إلى قسم التدريب في TECH حتى يمكن تأكيد تعيين المركز المختار للطلاب.

7. لن يتضمن: الماجستير النصف حضوري أي عنصر غير مذكور في هذه الشروط. لذلك، لا يشمل ذلك الإقامة أو الانتقال إلى المدينة التي يتم فيها التدريب أو التأشيرات أو أي خدمة أخرى غير موصوفة.

ومع ذلك، يجوز للطلاب استشارة مرشده الأكاديمي في حالة وجود أي استفسار أو توصية بهذا الصدد. سيوفر له ذلك جميع المعلومات اللازمة لتسهيل الإجراءات.

أين يمكنني القيام بالممارسات الإكلينيكية؟

تقدم هذه المؤسسة الأكاديمية للطلاب فرصة استثنائية لإجراء تدريب داخلي للحصول على هذا الماجستير نصف حضوري. لمدة 3 أسابيع، سيتمكن الطلاب من تطبيق معارفهم في بيئة عمل حقيقية، والعمل في مستشفيات شهيرة مزودة بأحدث المعدات. بالإضافة إلى ذلك، تقع هذه المراكز في مناطق جغرافية مختلفة بحيث يمكن للطلاب اختيار المراكز التي تناسب احتياجاتهم الشخصية.



استكمل تعليمك النظري بتدريب رائع
في مركز مرموق"





سيتمكن الطالب من أخذ الجزء العملي من هذا الماجستير النصف الحضوري في المؤسسات التالية:



علم النفس

Hospital HM Modelo

الدولة
إسبانيا

المدينة
لا كورونيا (La Coruña)

العنوان: Rúa Virrey Osorio, 30, 15011, A Coruña

شبكة العيادات الخاصة والمستشفيات والمراكز المتخصصة الموزعة في جميع أنحاء إسبانيا

التدريبات العملية ذات الصلة:
- التخدير والإنعاش
- جراحة العمود الفقري



علم النفس

Hospital HM Rosaleda

الدولة
إسبانيا

المدينة
لا كورونيا (La Coruña)

العنوان: Rúa de Santiago León de Caracas, 1, 15701, Santiago de Compostela, A Coruña

شبكة العيادات الخاصة والمستشفيات والمراكز المتخصصة الموزعة في جميع أنحاء إسبانيا

التدريبات العملية ذات الصلة:
- زراعة الشعر
- تقويم الأسنان وجراحة تقويم الأسنان



علم النفس

Hospital HM La Esperanza

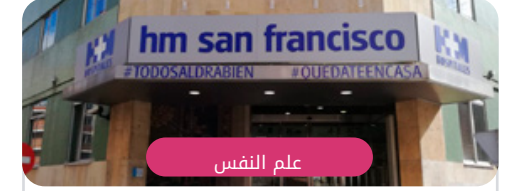
الدولة
إسبانيا

المدينة
لا كورونيا (La Coruña)

العنوان: Av. das Burgas, 2, 15705, Santiago de Compostela, A Coruña

شبكة العيادات الخاصة والمستشفيات والمراكز المتخصصة الموزعة في جميع أنحاء إسبانيا

التدريبات العملية ذات الصلة:
- ترميز الأورام
- طب العيون الكلينيكي



علم النفس

Hospital HM San Francisco

الدولة
إسبانيا

المدينة
ليون

العنوان: C. Marqueses de San Isidro, 11, 24004, León

شبكة العيادات الخاصة والمستشفيات والمراكز المتخصصة الموزعة في جميع أنحاء إسبانيا

التدريبات العملية ذات الصلة:
- تحديث في التخدير والإنعاش
- التعريض في خدمة طب الرواح



علم النفس

Hospital HM Regla

الدولة
إسبانيا

المدينة
ليون

العنوان: Calle Cardenal Landázuri, 2, 24003, León

شبكة العيادات الخاصة والمستشفيات والمراكز المتخصصة الموزعة في جميع أنحاء إسبانيا

التدريبات العملية ذات الصلة:
- تحديث العلاجات النفسية
- في المرضى الصغار



علم النفس

Hospital HM Montepíncipe

الدولة
إسبانيا

المدينة
مدريد

العنوان: Av. de Montepíncipe, 25, 28660, Boadilla del Monte, Madrid

شبكة العيادات الخاصة والمستشفيات والمراكز المتخصصة الموزعة في جميع أنحاء إسبانيا

التدريبات العملية ذات الصلة:
- طب عظام الاطفال
- الطب التجميلي



علم النفس

Hospital HM Torrelodones

الدولة
إسبانيا

المدينة
مدريد

العنوان: Av. Castillo Olivares, s/n, 28250, Torrelodones, Madrid

شبكة العيادات الخاصة والمستشفيات والمراكز المتخصصة الموزعة في جميع أنحاء إسبانيا

التدريبات العملية ذات الصلة:
- التخدير والإنعاش
- طب الأطفال المستشفى



علم النفس

Hospital HM Sanchinarro

الدولة
إسبانيا

المدينة
مدريد

العنوان: Calle de Oña, 10, 28050, Madrid

شبكة العيادات الخاصة والمستشفيات والمراكز المتخصصة الموزعة في جميع أنحاء إسبانيا

التدريبات العملية ذات الصلة:
- التخدير والإنعاش
- طب النوم



علم النفس

Policlínico HM Gabinete Velázquez

الدولة
إسبانيا

المدينة
مدريد

العنوان: C. de Jorge Juan, 19, 1° 28001, 28001, Madrid

شبكة العيادات الخاصة والمستشفيات والمراكز المتخصصة الموزعة في جميع أنحاء إسبانيا

التدريبات العملية ذات الصلة:
- التغذية الإكلينيكية في الطب
- جراحة التجميل



علم النفس

Policlínico HM La Paloma

الدولة
إسبانيا

المدينة
مدريد

العنوان: Calle Hilados, 9, 28850, Torrejón de Ardoz, Madrid

شبكة العيادات الخاصة والمستشفيات والمراكز المتخصصة الموزعة في جميع أنحاء إسبانيا

التدريبات العملية ذات الصلة:
- التمريض المتقدم في غرفة العمليات
- تقويم الأسنان وجراحة تقويم الأسنان



علم النفس

Policlínico HM Moraleja

الدولة
إسبانيا

المدينة
مدريد

العنوان: P.º de Alcobendas, 10, 28109, Alcobendas, Madrid

شبكة العيادات الخاصة والمستشفيات والمراكز المتخصصة الموزعة في جميع أنحاء إسبانيا

التدريبات العملية ذات الصلة:
- طب إعادة تأهيل في تناول إصابات الدماغ المكتسبة



علم النفس

Policlínico HM Sanchinarro

الدولة
إسبانيا

المدينة
مدريد

العنوان: Av. de Manoteras, 10, 28050, Madrid

شبكة العيادات الخاصة والمستشفيات والمراكز المتخصصة الموزعة في جميع أنحاء إسبانيا

التدريبات العملية ذات الصلة:
- رعاية أمراض النساء للقبائل
- التمريض في خدمة الجهاز الهضمي



علم النفس

Policlínico HM Virgen del Val

الدولة
إسبانيا

المدينة
مدريد

العنوان: Calle de Zaragoza, 6, 28804, Alcalá de Henares, Madrid

شبكة العيادات الخاصة والمستشفيات والمراكز المتخصصة الموزعة في جميع أنحاء إسبانيا

التدريبات العملية ذات الصلة:
- التشخيص في العلاج الطبيعي
- العلاج الطبيعي في التدخل المبكر



علم النفس

Policlínico HM Rosaleda Lalín

الدولة
إسبانيا

المدينة
Pontevedra (بونتيفيدرا)

العنوان: Av. Buenos Aires, 102, 36500, Lalín, Pontevedra

شبكة العيادات الخاصة والمستشفيات والمراكز المتخصصة الموزعة في جميع أنحاء إسبانيا

التدريبات العملية ذات الصلة:
- التطورات في أمراض الدم والعلاج الذاتي بالدم
- العلاج الطبيعي العصبي



علم النفس

Policlínico HM Imi Toledo

الدولة
إسبانيا

المدينة
توليدو

العنوان: Av. de Irlanda, 21, 45005, Toledo

شبكة العيادات الخاصة والمستشفيات والمراكز المتخصصة الموزعة في جميع أنحاء إسبانيا

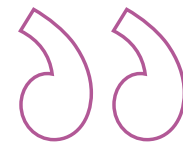
التدريبات العملية ذات الصلة:
- العلاج الكهربائي في طب إعادة التأهيل
- زراعة الشعر

المنهجية

يقدم هذا البرنامج التدريبي طريقة مختلفة للتعلم. فقد تم تطوير منهجيتنا من خلال أسلوب التعليم المرتكز على التكرار: **Relearning** أو ما يعرف بمنهجية إعادة التعلم.

يتم استخدام نظام التدريس هذا، على سبيل المثال، في أكثر كليات الطب شهرة في العالم، وقد تم اعتباره أحد أكثر المناهج فعالية في المنشورات ذات الصلة مثل مجلة نيو إنجلند الطبية (*New England Journal of Medicine*).

اكتشف منهجية *Relearning* (منهجية إعادة التعلم)، وهي نظام يتخلى عن التعلم الخطي التقليدي ليأخذك عبر أنظمة التدريس التعليم المرتكزة على التكرار: إنها طريقة تعلم أثبتت فعاليتها بشكل كبير، لا سيما في المواد الدراسية التي تتطلب الحفظ"





في جامعة TECH نستخدم منهج دراسة الحالة

أمام حالة معينة، ما الذي يجب أن يفعله المهني؟ خلال البرنامج، سيواجه الطلاب العديد من الحالات السريرية المحاكاة بناءً على مرضى حقيقيين وسيتعين عليهم فيها التحقيق ووضع الفرضيات وأخيراً حل الموقف. هناك أدلة علمية وفيرة على فعالية المنهج، حيث يتعلم المتخصصون بشكل أفضل وأسرع وأكثر استدامة مع مرور الوقت.

مع جامعة TECH يمكن لأخصائيي علم النفس تجربة
طريقة تعلم تهز أسس الجامعات التقليدية في جميع
أنحاء العالم.

وفقاً للدكتور Gérvas، فإن الحالة السريرية هي العرض المشروح لمريض، أو مجموعة من المرضى، والتي تصبح «حالة»، أي مثالاً أو نموذجاً يوضح بعض العناصر السريرية المميزة، إما بسبب قوتها التعليمية، أو بسبب تفردتها أو ندرتها. لذا فمن الضروري أن تستند الحالة إلى الحياة المهنية الحالية، في محاولة لإعادة إنشاء عوامل التكيف الحقيقية في الممارسة المهنية لأخصائي علم النفس.



هل تعلم أن هذا المنهج تم تطويره عام 1912 في جامعة هارفارد للطلاب دارسي القانون؟ وكان يمثل منهج دراسة الحالة في تقديم مواقف حقيقية معقدة لهم لكي يقوموا باتخاذ القرارات وتبرير كيفية حلها. وفي عام 1924 تم تأسيسها كمنهج تدريس قياسي في جامعة هارفارد"

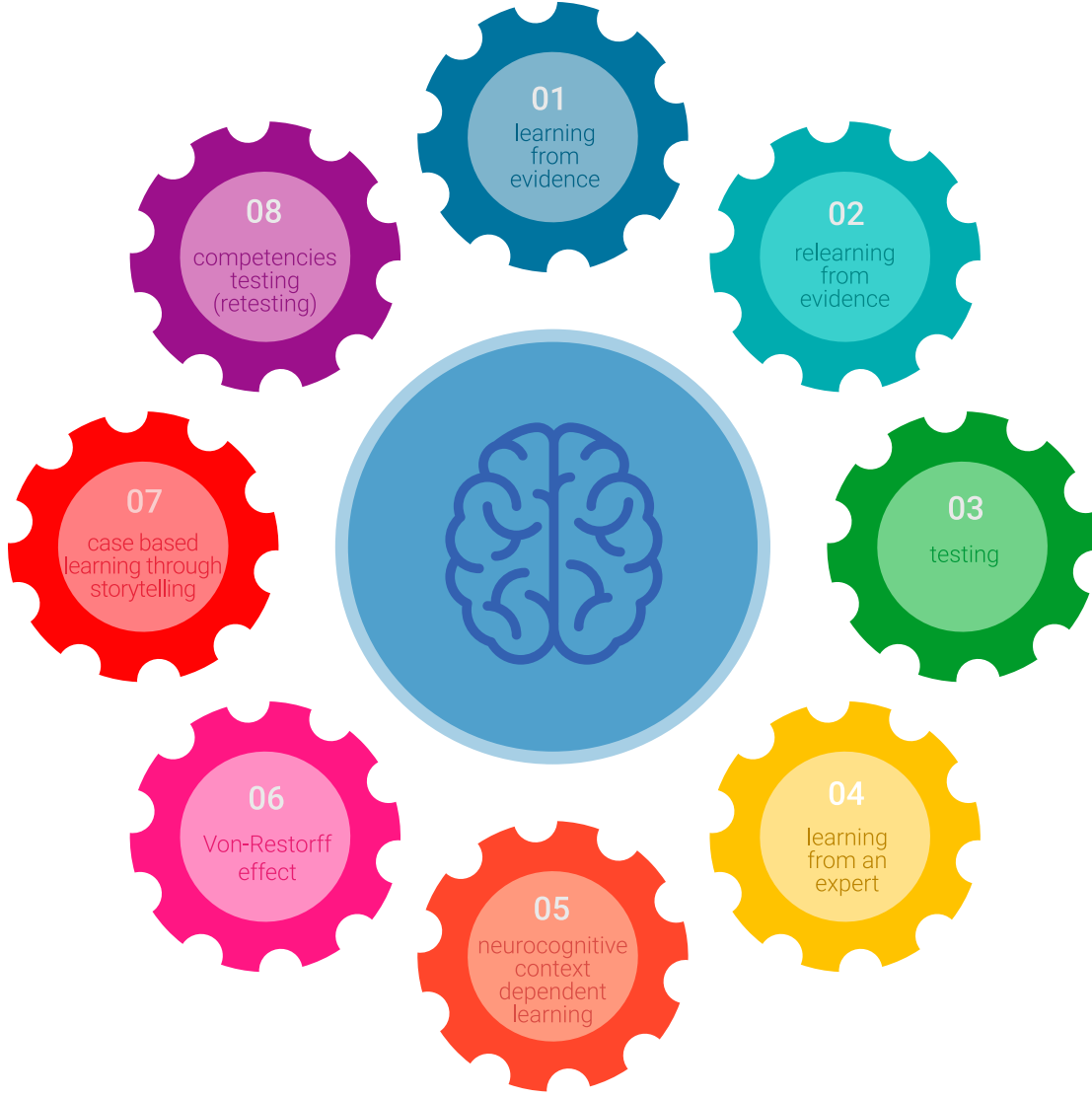
تُبرر فعالية المنهج بأربعة إنجازات أساسية:

1. أخصائيو علم النفس الذين يتبعون هذا المنهج لا يحققون فقط استيعاب المفاهيم، ولكن أيضاً تنمية قدراتهم العقلية من خلال التمارين التي تقيم المواقف الحقيقية وتقوم بتطبيق المعرفة المكتسبة.
2. يركز منهج التعلم بقوة على المهارات العملية التي تسمح لأخصائيي علم النفس بالاندماج بشكل أفضل في الممارسات اليومية.
3. يتم تحقيق استيعاب أبسط وأكثر كفاءة للأفكار والمفاهيم، وذلك بفضل منهج المواقف التي نشأت من الواقع.
4. يصبح الشعور بكفاءة الجهد المستثمر حافزاً مهماً للغاية للطلاب، مما يترجم إلى اهتمام أكبر بالتعلم وزيادة في الوقت المخصص للعمل في المحاضرة الجامعية.

منهجية إعادة التعلم (Relearning)

تجمع جامعة TECH بين منهج دراسة الحالة ونظام التعلم عن بعد، 100% عبر الانترنت والقائم على التكرار، حيث تجمع بين 8 عناصر مختلفة في كل درس.

نحن نعزز منهج دراسة الحالة بأفضل منهجية تدريس 100% عبر الانترنت في الوقت الحالي وهي: منهجية إعادة التعلم والمعروفة بـ *Relearning*.



سوف يتعلم أخصائي علم النفس من خلال الحالات الحقيقية وحل المواقف المعقدة في بيئات التعلم المحاكاة. تم تطوير هذه المحاكاة من أحدث البرامج التي تسهل التعلم الغامر.

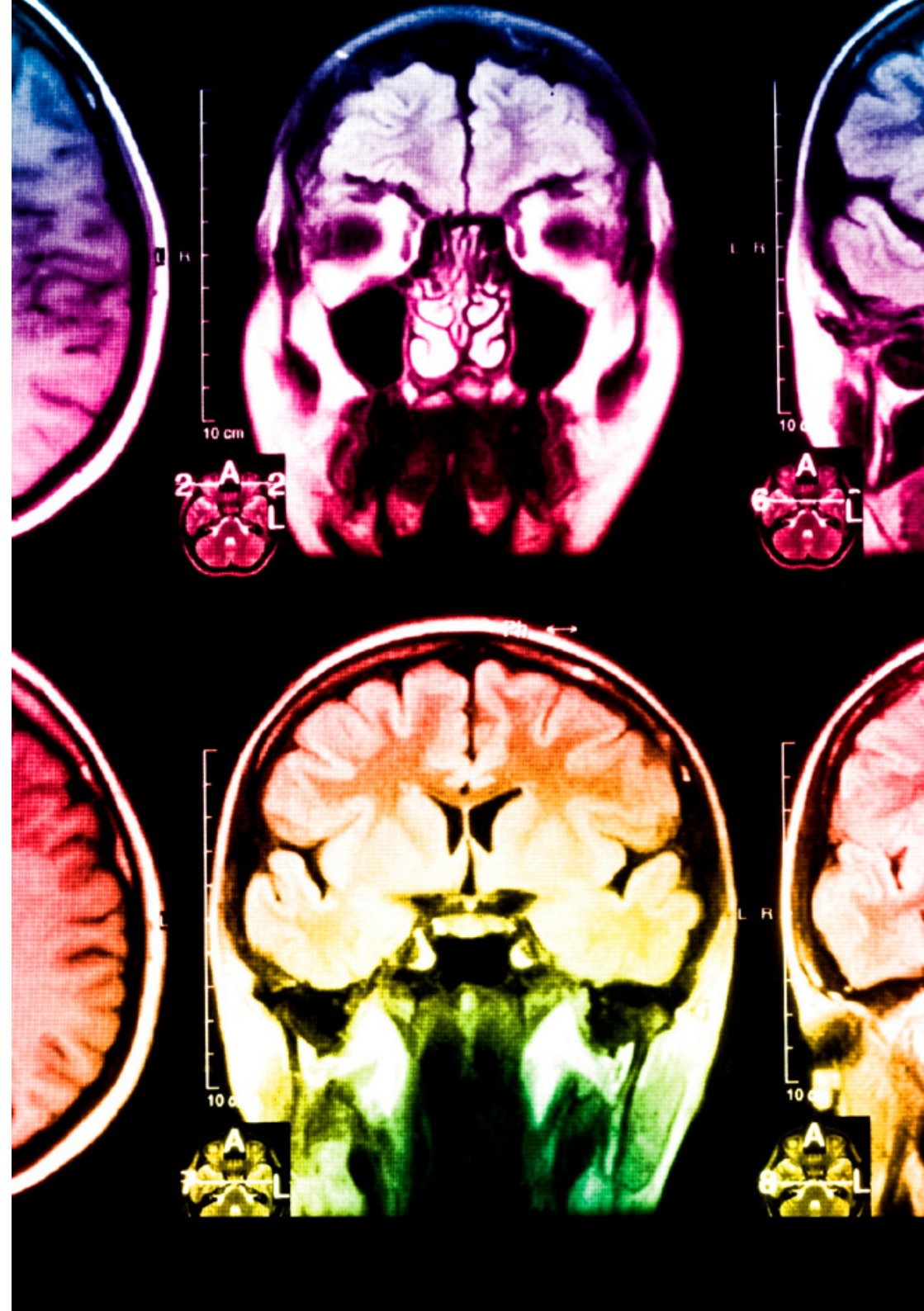
في طليعة المناهج التربوية في العالم، تمكنت منهجية إعادة التعلم من تحسين مستويات الرضا العام للمهنيين، الذين أكملوا دراساتهم، فيما يتعلق بمؤشرات الجودة لأفضل جامعة عبر الإنترنت في البلدان الناطقة بالإسبانية (جامعة كولومبيا).

من خلال هذه المنهجية، قمنا بتدريب أكثر من 150000 أخصائي علم النفس بنجاح لم يسبق له مثيل في جميع التخصصات. تم تطوير منهجيتنا التربوية في بيئة شديدة المتطلبات، مع طلاب جامعيين يتمتعون بمظهر اجتماعي واقتصادي مرتفع ومتوسط عمر يبلغ 43.5 عاماً.

ستتيح لك منهجية إعادة التعلم والمعروفة بـ *Relearning*، التعلم بجهد أقل ومزيد من الأداء، وإشراكك بشكل أكبر في تدريبك، وتنمية الروح النقدية لديك، وكذلك قدرتك على الدفاع عن الحجج والآراء المتباينة: إنها معادلة واضحة للنجاح.

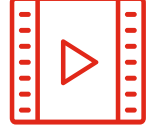
في برنامجنا، التعلم ليس عملية خطية، ولكنه يحدث في شكل لولبي (نتعلم ثم نطرح ماتعلمناه جانباً فننساها ثم نعيد تعلمه). لذلك، نقوم بدمج كل عنصر من هذه العناصر بشكل مركزي.

النتيجة الإجمالية التي حصل عليها نظامنا للتعلم هي 8.01، وفقاً لأعلى المعايير الدولية.



يقدم هذا البرنامج أفضل المواد التعليمية المُعدَّة بعناية للمهنيين:

المواد الدراسية



يتم إنشاء جميع محتويات التدريس من قبل المتخصصين الذين سيقومون بتدريس البرنامج الجامعي، وتحديدًا من أجله، بحيث يكون التطوير التعليمي محددًا وملموشًا حقًا.

ثم يتم تطبيق هذه المحتويات على التنسيق السمعي البصري الذي سيخلق منهج جامعة TECH في العمل عبر الإنترنت. كل هذا بأحدث التقنيات التي تقدم أجزاء عالية الجودة في كل مادة من المواد التي يتم توفيرها للطالب.

أحدث التقنيات والإجراءات المعروضة في الفيديوهات



تقدم TECH للطالب أحدث التقنيات وأحدث التطورات التعليمية وتقنيات طب علم النفس الرائدة في الوقت الراهن. كل هذا، بصيغة المتحدث، بأقصى درجات الصرامة، موضحاً ومفصلاً للمساهمة في استيعاب وفهم الطالب. وأفضل ما في الأمر أنه يمكن مشاهدتها عدة مرات كما تريد.

ملخصات تفاعلية

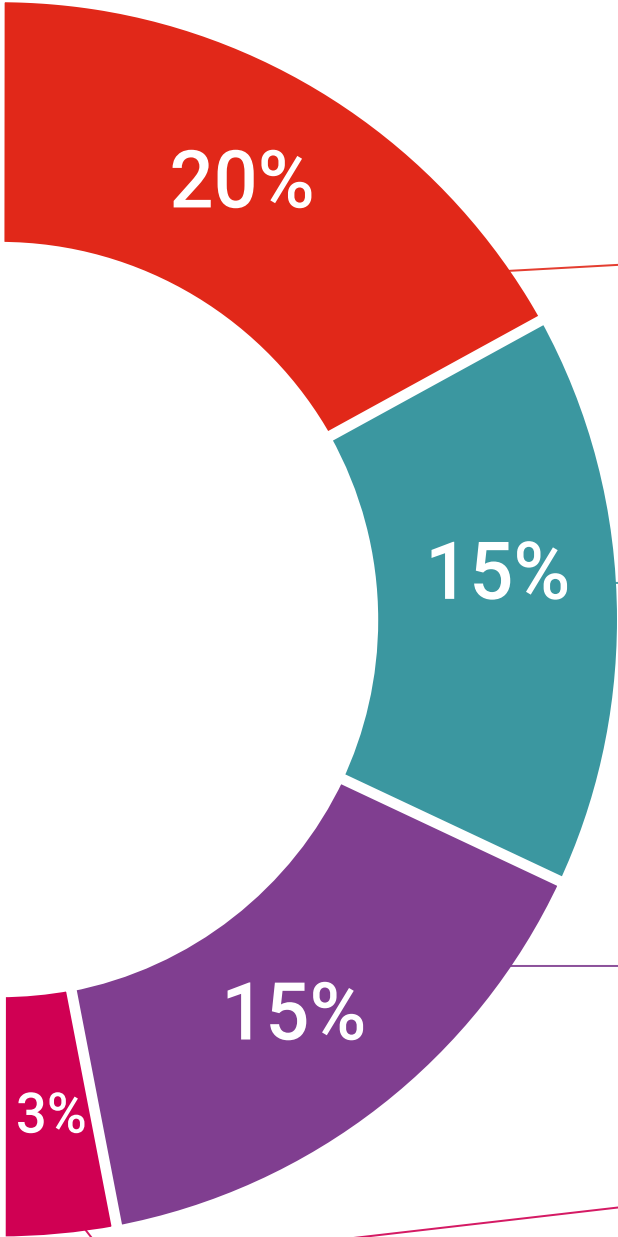


يقدم فريق جامعة TECH المحتويات بطريقة جذابة وديناميكية في أقراص الوسائط المتعددة التي تشمل الملفات الصوتية والفيديوهات والصور والرسوم البيانية والخرائط المفاهيمية من أجل تعزيز المعرفة. اعترفت شركة مايكروسوفت بهذا النظام التعليمي الفريد لتقديم محتوى الوسائط المتعددة على أنه "قصة نجاح أوروبية".

قراءات تكميلية



المقالات الحديثة، ووثائق اعتمدت بتوافق الآراء، والأدلة الدولية، من بين آخرين. في مكتبة جامعة TECH الافتراضية، سيتمكن الطالب من الوصول إلى كل ما يحتاجه لإكمال تدريبه.





تحليل الحالات التي تم إعدادها من قبل الخبراء وإرشاد منهم

يجب أن يكون التعلم الفعال بالضرورة سياقياً. لذلك، تقدم TECH تطوير حالات واقعية يقوم فيها الخبير بإرشاد الطالب من خلال تنمية الانتباه وحل المواقف المختلفة: طريقة واضحة ومباشرة لتحقيق أعلى درجة من الفهم.



الاختبار وإعادة الاختبار

يتم بشكل دوري تقييم وإعادة تقييم معرفة الطالب في جميع مراحل البرنامج، من خلال الأنشطة والتدريبات التقييمية وذاتية التقييم: حتى يتمكن من التحقق من كيفية تحقيق أهدافه.



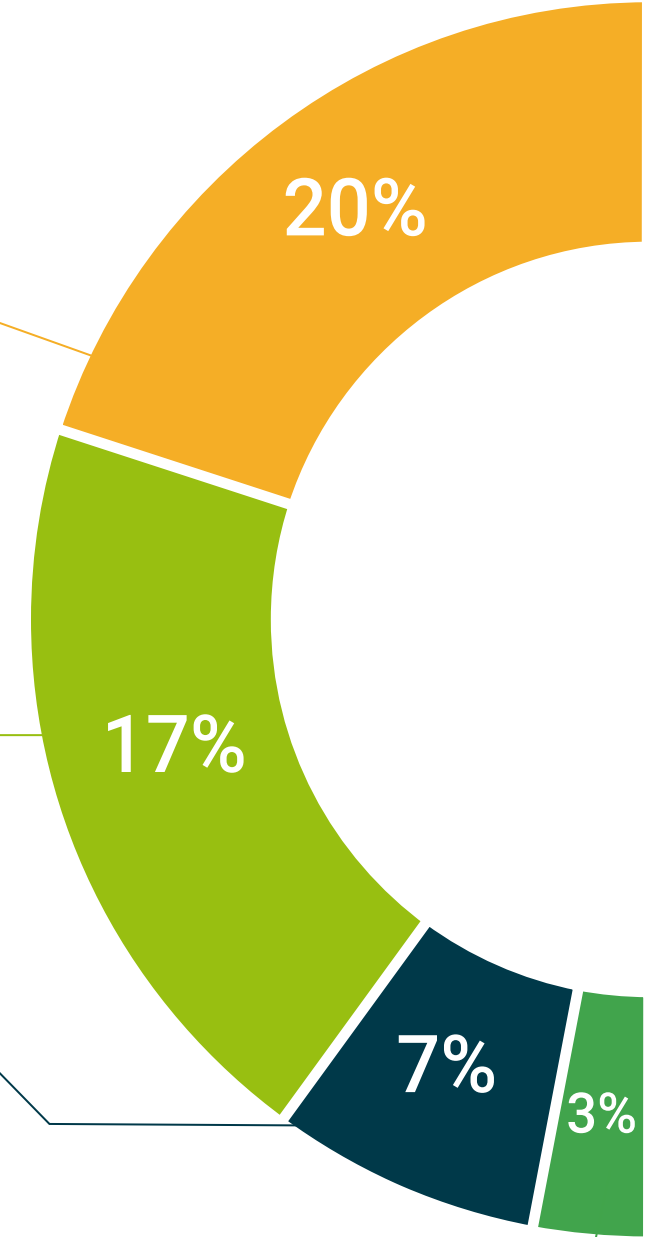
المحاضرات الرئيسية

هناك أدلة علمية على فائدة المراقبة بواسطة الخبراء كطرف ثالث في عملية التعلم. إن مفهوم ما يسمى *Learning from an Expert* أو التعلم من خبير يقوي المعرفة والذاكرة، ويولد الثقة في القرارات الصعبة في المستقبل.



إرشادات توجيهية سريعة للعمل

تقدم جامعة TECH المحتويات الأكثر صلة بالمحاضرة الجامعية في شكل أوراق عمل أو إرشادات توجيهية سريعة للعمل. إنها طريقة موجزة وعملية وفعالة لمساعدة الطلاب على التقدم في تعلمهم.



المنهجية

تضمن درجة الماجستير نصف حضوري في البحث في مجال علم النفس، بالإضافة إلى التدريب الأكثر دقة وتحديثاً، الحصول على مؤهل علمي لشهادة الخبرة الجامعية الصادر عن TECH الجامعة التكنولوجية.



اجتاز هذا البرنامج بنجاح واحصل على شهادتك الجامعية
دون الحاجة إلى السفر أو القيام بأية إجراءات مرهقة"



إن المؤهل الصادر عن **TECH الجامعة التكنولوجية** سوف يشير إلى التقدير الذي تم الحصول عليه في برنامج الماجستير الخاص وسوف يفي بالمتطلبات التي عادة ما تُطلب من قبل مكاتب التوظيف ومسابقات التعيين ولجان التقييم الوظيفي والمهني.

المؤهل العلمي: **ماجستير نصف حضوري في البحث في مجال علم النفس**

طريقة: **عبر الإنترنت**

مدة: **12 شهر**

يحتوي هذا **ماجستير نصف حضوري في البحث في مجال علم النفس** على البرنامج العلمي الأكثر اكتمالا وحدائثة في السوق.

بعد اجتياز الطالب للتقييمات، سوف يتلقى عن طريق البريد العادي* **مصحوب بعلم وصول مؤهل ماجستير نصف حضوري** ذا الصلة الصادر عن **TECH الجامعة التكنولوجية**.

ماجستير نصف حضوري في البحث في مجال علم

الدرجة	المادة	التوزيع العام للخطة الدراسية
150	العلماء لكل من المبادئ المتقدمة في علم النفس التطبيقي	الطريقة عدد الساعات
150	طرق البحث في علم النفس التطبيقي	أبدي 150
150	تقنيات التوافق وإعادة الهيكلة في علم النفس التنشيطي	أبدي 150
150	مبادئ العلاج النفسي	أبدي 150
150	البيئة والعوامل الاجتماعية والنفسية	أبدي 150
150	التقدم في حقول النمو النفسي: مرحلة الطفولة	أبدي 150
150	علم النفس العملي: تقنيات العلاج والتأثير	أبدي 150
150	المبادئ المتقدمة في الممارسة المهنية والأخلاقية والجرمينة	أبدي 150
150	التقدم في حقول علم فاعليات النفسية للمراهقين	أبدي 150
150	التقييم والتدخل في علم النفس العياني	أبدي 150

نوع المادة	عدد الساعات
(OB) إجباري	1500
(OP) اختياري	0
(PP) الممارسات الخارجية	0
(TFM) مشروع تخرج الماجستير	0
الإجمالي	1500



الجامعة
التكنولوجية



أ.د. / Tere Guevara Navarro
رئيس الجامعة



الجامعة
التكنولوجية

شهادة تخرج
هذه الشهادة ممنوحة إلى

J

المواطن/المواطنة مع وثيقة تحقيق شخصية رقم

للاجتياز/للاجتيازها بنجاح والحصول على برنامج

ماجستير خاص

في

البحث في مجال علم النفس

وهي شهادة خاصة من هذه الجامعة موافقة لـ 1620 ساعة، مع تاريخ بدء يوم/شهر/ سنة وتاريخ انتهاء يوم/شهر/سنة

تيك مؤسسة خاصة للتعليم العالي معتمدة من وزارة التعليم العام منذ 28 يونيو 2018

في تاريخ 17 يونيو 2020



الجامعة
التكنولوجية



أ.د. / Tere Guevara Navarro
رئيس الجامعة

يجب أن يكون هذا المؤهل الخاص مصحوبا دائما بالمؤهل الخاص المكتسب الصادر عن السلطات المختصة بالإلتحاق بالمرحلة العلمية من كل بلد

TECH AFWOR235 technure.com/certificates المؤهل الإلكتروني الخاص بالجامعة

المستقبل

الأشخاص

الصحة

الثقة

التعليم

المرشدون الأكاديميون المعلومات

الضمان

التدريس

الاعتماد الأكاديمي

المؤسسات

التعلم

المجتمع

الالتزام

التقنية

الحاضر المعرفة

الابتكار

tech الجامعة
التكنولوجية

الحاضر

الجودة

المعرفة

ماجستير نصف حضوري

البحث في مجال علم النفس

طريقة التدريس: نصف حضوري (عبر الإنترنت + الممارسة)

مدة الدراسة: 12 شهر

المؤهل العلمي: TECH الجامعة التكنولوجية

م60 + 4 نقطة دراسية (حسب نظام ECTS)

التدريب الافتراضي

المؤسسات

الفصول الافتراضية

اللغات

ماجستير نصف حضوري البحث في مجال علم النفس