



ماجستير نصف حضوري التعليم الشامل للأطفال والمراهقين في حالات الإقصاء الاجتماعي



الجامعة
التكنولوجية
tech

ماجستير نصف حضوري التعليم الشامل للأطفال والمراهقين في حالات الإقصاء الاجتماعي

طريقة التدريس: نصف حضوري (عبر الإنترنت + الممارسة)

مدة الدراسة: 12 شهر

المؤهل العلمي من: TECH الجامعة التكنولوجية

رابط الدخول إلى الموقع الإلكتروني: www.techtitude.com/ae/psychology/hybrid-professional-master-degree/hybrid-professional-master-degree-inclusive-education-children-adolescents-situations-social-exclusion

الفهرس

04	الكفاءات	صفحة 18
03	الأهداف	صفحة 12
02	لماذا تدرس برنامج الماجستير نصف حضوري هذا؟	صفحة 8
01	المقدمة	صفحة 4
07	التدريبات السريرية	صفحة 42
06	الهيكل والمحتوى	صفحة 30
05	هيكل الإدارة وأعضاء هيئة تدريس الدورة التدريبية	صفحة 22
10	المؤهل العلمي	صفحة 60
09	المنهجية	صفحة 52
08	أين يمكنني القيام بالتدريبات السريرية؟	صفحة 48

المقدمة

في أصعب سياقات الاستبعاد الاجتماعي، تكون المطالب والمسؤوليات كبيرة بالنسبة للمهنيين والمربين وعلماء النفس الذين يتعاملون مع هذه الحالات. عند التعامل مع الأطفال والمراهقين في بيئات التعليم الشامل، من الضروري توسيع الأفاق واكتساب المعرفة النظرية والعملية لواقع الأطفال في هذا الوضع. هذه هي الطريقة الوحيدة للأخصائي النفسي للحصول على الكفاءات اللازمة للرعاية المتخصصة لجميع أنواع الملفات الشخصية وإتقانها. لهذا السبب، أطلقت TECH هذا المؤهل العلمي المتكامل، والذي يتضمن 12 شهرًا من الدراسة النظرية الكاملة عبر الإنترنت. هذا بالإضافة إلى التنسيب العملي القيّم للغاية في مركز مرموق، حيث سيعمل الأخصائي النفسي مع أخصائيين مؤهلين تأهيلاً عالياً، مما يمنحه العمق اللازم لحياته المهنية.





إن التحديث المستمر للمعرفة أمر لا بد منه بالفعل بالنسبة لأخصائي علم النفس الأكثر تخصصًا. احصل على المفاتيح النظرية الأكثر صلة بالموضوع وضعها موضع التنفيذ من خلال التسجيل في هذا الماجستير النصف حضوري"

يحتوي هذا الماجستير نصف الحضور في التعليم الشامل للأطفال والمراهقين في حالات الإقصاء الاجتماعي على البرنامج العلمي الأكثر اكتمالاً وتحديداً في السوق، أبرز خصائصها هي:

- ♦ تطوير أكثر من 100 حالة عملية مقدمة من محترفي المجال التربوي والنفسي، ذوي الخبرة الواسعة في الإطار التعليمي الشامل
- ♦ تجمع محتوياتها الرسومية والتخطيطية والعملية البارزة التي تم تصميمها بها، معلومات علمية ومعلومات عن الرعاية الصحية حول تلك التخصصات الأساسية للممارسة المهنية
- ♦ إدارة الأساليب والاستراتيجيات الخاصة بالتدخل مع مجموعة متنوعة من التلاميذ، وكذلك مع المجتمع التعليمي: الأسر والبيئة
- ♦ تنمية قدرة الطالب على تطوير منهجية ونظام العمل الخاص به
- ♦ تحليل حالات إساءة معاملة الأطفال وبروتوكولات العمل من قبل أخصائي علم النفس
- ♦ وصف الظروف العامة للطلاب والطالبات تحت الوصاية، وكيف يمكن أن تؤثر هذه الظروف على بيئتهم التعليمية
- ♦ كل هذا سيتم استكماله بدروس نظرية وأسئلة للخبير ومنتديات مناقشة حول القضايا المثيرة للجدل وأعمال التفكير الفردية
- ♦ توفر المحتوى من أي جهاز ثابت أو محمول متصل بالإنترنت
- ♦ بالإضافة إلى ذلك، يمكنك إجراء تدريب داخلي في أحد أفضل مراكز التعليم

إن الأطفال والمراهقين والشباب الذين يجدون أنفسهم في حالة إقصاء اجتماعي هم من أكثر الفئات ضعفاً عندما يتعلق الأمر بالحصول على الحقوق الأساسية مثل التعليم والرعاية الصحية. وعلى وجه التحديد، يعد التعليم في حد ذاته وسيلة مستقرة لتحسين نوعية حياة هذه الفئات، وهناك برامج تعليمية شاملة محددة تتراوح بين حالات إساءة معاملة الأطفال إلى برامج تعليمية محددة للطلاب أو برامج للشباب ذوي القدرات العالية.

يتحمل المهنيون المشاركون في جميع هذه العمليات قدراً كبيراً من المسؤولية على عاتقهم، وهو ما يدفعهم إلى تحديث معارفهم باستمرار. تبرز باستمرار تقنيات جديدة للمناهج التربوية والنفسية التي توفر مجالاً مناسباً للعمل للمتخصصين الذين يرغبون في أن يكونوا في طليعة التعليم الشامل.

وبما أنه مجال ذو ثقل عملي كبير أيضاً، فإن أفضل طريقة لمواكبة آخر المستجدات لا تستند في كثير من الأحيان إلى أحدث الافتراضات العلمية فحسب، بل تتضمن أيضاً العمل الميداني مع مجتمعات الأطفال والمراهقين في حالات الإقصاء الاجتماعي. وهكذا، نشأ هذا البرنامج الذي يجمع بين المعرفة النظرية والعملية المتقدمة لفريق تدريس مؤهل تأهيلاً عالياً مع إقامة فعالة في مركز مرموق للغاية. بالإضافة إلى ذلك، يتضمن هذا البرنامج مشاركة المدير المستضاف الدولي الشهير الذي سيقدم 10 صفوف رئيسية متقدمة Masterclasses.

بهذه الطريقة، سيعمل الطالب على منهجية النهج الأكثر تقدماً في مراحل التطور التربوي وتدابير حماية الطفل والوساطة المدرسية ليضع كل ما لديه من معرفة موضع التنفيذ مع أطفال ومراهقين حقيقيين، ويتعاون في تحديد الحالات وتخطيط العمل والاقتراب من الحلول الممكنة لكل حالة.

لذلك فهو برنامج فريد من نوعه يجمع بين أفضل ما في النظرية وأفضل ما في الممارسة العملية لمنح الطالب أفضل تجربة أكاديمية ممكنة. سيتم إكمال المرحلة النظرية بالكامل عبر الإنترنت، دون حصص حضورية أو جداول زمنية محددة، بينما تستمر المرحلة العملية 3 أسابيع يقوم فيها مدرس متخصص بتوجيه الطالب خلال جميع العمليات والمهام التي سيتم تنفيذها.



تعمّق في النزاعات في الفصل الدراسي
وكيفية التوسط فيها بفضل 10 صفوف
رئيسية متقدمة Masterclasses يقدمها
مدير دولي مستضاف مرموق"

ستتمتع بالحرية الكاملة في تكييف المحتوى النظري بالسرعة التي تناسبك، مع وجود حرم جامعي افتراضي متاح لك على مدار 24 ساعة في اليوم.

ستشكل إقامتك العملية في مركز تعليمي مرموق دفعة مهمة لجميع كفاءاتك، حيث ستتعرف عن كثب على النهج النفسي المتقدم في التعليم الشامل.

اجعل نفسك على اطلاع على آخر المستجدات وأدمج في منهجية عملك أكثر الأساليب تقدماً للكشف عن إساءة معاملة الأطفال والوقاية منها، وذلك بفضل برنامج نظري كامل يستند إلى العديد من الحالات الحقيقية"

في هذا الماجستير نصف حضوري المقترح، ذو الطبيعة الاحترافية وطريقة التعلم المختلط، يهدف البرنامج إلى تحديث المتخصصين في علم النفس. تستند المحتويات على أحدث الأدلة العلمية، وموجهة بطريقة تعليمية لدمج المعرفة النظرية في الممارسة النفسية، وستسهل العناصر النظرية العملية تحديث المعرفة وتسمح باتخاذ القرارات في إدارة المرضى.

بفضل محتواه متعدد الوسائط الذي تم تطويره بأحدث التقنيات التعليمية، سيسمح لمحتري علم النفس بالتعلم في الموقع والسياق، أي بيئة محاكاة توفر تعلمًا غامرًا مبرمجًا للتدريب في مواقف حقيقية. يركز تصميم هذا البرنامج على التعلم القائم على حل المشكلات، والذي يجب أن تحاول من خلاله حل المواقف المختلفة للممارسة المهنية التي تنشأ من خلاله. للقيام بذلك، سيحصل على مساعدة من نظام فيديو تفاعلي مبتكر من قبل خبراء مشهورين.



لماذا تدرس برنامج الماجستير النصف حضوري هذا؟

يعتبر هذا الماجستير نصف الحضوري في التعليم الشامل للأطفال والمرافقين في حالات الإقصاء الاجتماعي ذات أهمية حيوية لجميع الخبراء الذين يرغبون في توسيع معرفتهم بأحدث المنهجيات النفسية التربوية. في الوقت الحاضر، يولي عدد قليل جدًا من البرامج التعليمية أهمية متساوية للتعلم النظري والعملي. ومع ذلك، فإن هذا المؤهل العلمي من TECH يتميز عن هذا السياق، حيث يقدم تعليمًا من الدرجة الأولى يتكون من 1,920 ساعة دراسية على منصة تعليمية مبتكرة و120 ساعة من الإقامة المكثفة في مؤسسات مرموقة للغاية.



سيوفر لك TECH دعماً من متخصصين ممتازين ومعلم متخصص لتطوير ممارسة عملية حضورية من الدرجة الأولى في المراكز النفسية التربوية الأكثر تطلباً

1. التحديث من خلال أحدث التقنيات المتاحة

خلال هذا البرنامج الدراسي، سيحلل الطلاب نظريًا مختلف الأدوات المنهجية والموارد التكنولوجية المتاحة لهم لمنع حالات الإقصاء الاجتماعي والتدخل فيها. وفي الوقت نفسه، سوف يطورون أيضًا ممارسة مهنية من المستوى الأول حيث سيطبقون جميع المعارف المكتسبة مباشرةً في حالات حقيقية، ويكتسبون المهارات الأكثر تحديثًا وطلبًا في هذا القطاع.

2. التعمق في أحدث المستجدات من خلال خبرة أفضل المتخصصين

سيرافق الطالب طوال هذا المؤهل العلمي أفضل المتخصصين. في المرحلة النظرية، سيتولى تدريسك أساتذة متميزون في هذا المجال المعرفي، والذين سيوفرون لك التعلم السريع والمرن للمحتويات النظرية المتاحة لك. ثم، في المرحلة العملية، سيتم دعمهم من قبل خبراء رفيعي المستوى يشرفون على عملية الاستيعاب المباشر للمهارات المرغوبة.

3. الانغماس في بيئات نفسية تربوية من الدرجة الأولى

خلال المرحلة العملية من هذا المؤهل العلمي، سيتمكن الطالب من الوصول إلى مراكز نفسية تربوية مرموقة للغاية. وقد اختيرت هذه المؤسسات من قبل TECH بسبب نتائجها القوية في التعليم الشامل للأطفال والمراهقين. وقد أمكن تحقيق كل ذلك بفضل العمل المكثف لخبرائها وإتقانهم لأحدث الأدوات والمنهجيات. باختصار، سيتمكن الطالب من استيعاب المعارف والمهارات الجديدة في بيئة عالمية المستوى.

4. الجمع بين أفضل نظرية والممارسة الأكثر تقدماً

يعطي هذا المنهج الدراسي، وهو الوحيد من نوعه في السوق التعليمية، أهمية متساوية للتعليم النظري والعملي. يتم الجمع بين المعرفة المكتسبة خلال المرحلة الأولى، في 1920 ساعة من العبء التعليمي على منصة 100% عبر الانترنت، بطريقة استثنائية مع 3 أسابيع من الإقامة المكثفة حيث سيتم تطبيق هذه المهارات مباشرة.

5. توسيع حدود المعرفة

توفر TECH إمكانية إجراء التدريب المهني لهذا الماجستير نصف الحضوري في مراكز ذات أهمية دولية. بهذه الطريقة، سيتمكن المتخصص من توسيع حدوده ومواكبة أفضل المهنيين الذين يمارسون المهنة في المؤسسات النفسية التربوية من الدرجة الأولى وفي قارات مختلفة.

ستنغمس بشكل عملي في
المركز الذي تختاره بنفسك"



الأهداف

تم تصميم هذا الماجستير نصف الحضوري مع توفير كافة الضمانات للطالب، باتباع الإرشادات اللازمة لتحديث موثوق في جميع أساليب المنهج والتحليل بمزيد من الدقة في سياقات الإقصاء الاجتماعي. ولهذا الغرض، تم تجميع فريق تدريس مُعد إعدادًا جيدًا بشكل استثنائي في هذا المجال، وتم اختيار أفضل سياق يمكن للطالب من خلاله تطوير جميع معارفه، وتطبيق ممارسة التعليم الشامل المحاط بمهنيين ومربين مؤهلين تأهيلاً عالياً.



لديك الفرصة للتسجيل في هذا الماجستير
النصف الحضوري وإحداث نقلة نوعية كبيرة في
القيمة التي تقدمها من خلال دمج منهجية
التعليم الشامل الأكثر صرامة في خبرتك"



الهدف العام



- ولذلك، فإن الهدف العام من هذا الماجستير النصف حضوري في التعليم الشامل للأطفال والمراهقين في حالات الإقصاء الاجتماعي، هو تزويد الأخصائي النفسي بأكثر الأدوات تقدماً للتعامل مع جميع أنواع الحالات. وبالتالي، بعد إتقانك المؤهل العلمي وتوسيع نطاق نظريتك خلاله، سيكون لديك خيار وضعه موضع التنفيذ في مجال عمل حقيقي، ومن ثم الحصول على معرفة شاملة 360° لجميع العمليات التي تشمل الأطفال والمراهقين في التعليم الشامل

استكمل جميع أهدافك المهنية الأكثر طموحاً
بفضل منهجية تعليمية تسمح لك بالتقدم
باستمرار، حتى قبل أن تنهي مؤهلك العلمي"



الأهداف المحددة



الوحدة 1. التعليم الشامل والاندماج الاجتماعي

- ♦ وصف المفاهيم الأساسية المتعلقة بالاندماج التعليمي والاجتماعي
- ♦ شرح أساليب التعليم التقليدية
- ♦ التعريف بأساليب التعليم الشامل الأساسية
- ♦ تحديد احتياجات الطلاب
- ♦ التعرف على احتياجات الطلاب وإمكانيات المركز التعليمي
- ♦ التخطيط لاستجابة تعليمية تتناسب مع احتياجات

الوحدة 2. إعداد المعلمين للمدرسة الشاملة

- ♦ وصف التطور التاريخي للشمولية في الفصول الدراسية
- ♦ تفسير المصادر الرئيسية للنطاق الشامل
- ♦ تحليل المكونات الرئيسية لتعلم المعلم
- ♦ الإرشاد في نماذج مختلفة من المدرسة الشاملة
- ♦ الاطلاع على التشريعات ذات الصلة بالتعليم الشامل
- ♦ استخدام أدوات للتعليم في مجال الحميرية
- ♦ جعل تفسير المدرسة الشاملة أكثر فعالية



الوحدة 3. دور الأسرة والمجتمع في المدرسة الشاملة

- ♦ تحديد أنواع الأسر الموجودة
- ♦ تطبيق تقنيات واستراتيجيات التدخل في مواجهة التنوع الأسري
- ♦ شرح كيفية العمل مع هذه العائلات من المدرسة الشاملة
- ♦ توفير مبادئ توجيهية لإشراك الأسر بنشاط في العملية التعليمية لأطفالهم
- ♦ تحليل الدور الذي يلعبه المجتمع في المدرسة الشاملة
- ♦ وصف دور الأسرة في مجتمعات التعلم
- ♦ تنمية قدرة الطالب على تطوير منهجية ونظام العمل الخاص به

الوحدة 4. النظريات النفسية الرئيسية ومراحل التنمية التطورية

- ♦ الحفاظ على نظرة شمولية للتنمية البشرية وتوفير العوامل الأساسية من أجل التفكير في هذا المجال من المعرفة
- ♦ وصف خصائص ومساهمات النماذج النظرية المختلفة لعلم نفس التنمية
- ♦ التعامل مع النظريات الرئيسية التي تفسر التنمية البشرية. سيعرف الطلاب المواقف النظرية الأكثر صلة التي تشرح التغيرات منذ الولادة وحتى المراهقة
- ♦ شرح ما يحدث داخل كل مرحلة من مراحل التنمية، وكذلك في فترات الانتقال من مرحلة إلى أخرى

الوحدة 5. التعلق والروابط العاطفية

- ♦ شرح أهمية أسلوب التعلق في العلاقة مع الآخرين
- ♦ وصف أنماط التعلق وكيف تؤثر على طريقة تفاعلنا في المجتمع
- ♦ شرح نظرية التعلق الحالية والنظريات السابقة التي ألهمتها
- ♦ إنشاء علاقة بين الأسلوب التربوي لشخصية مقدم الرعاية وأسلوب التعلق الذي سيظهره الطفل/ة مع هذا الشخص البالغ
- ♦ وصف العواقب النفسية المحتملة لنمط التعلق غير الآمن
- ♦ وصف كيف يمكن أن يؤثر نمط التعلق لدى الطفل/ة على تعلمه وتفاعله في السياق التعليمي
- ♦ تحديد الإرشادات لإنشاء سياقات آمنة مع الأطفال واليافعين في الفصول الدراسية

الوحدة 6. نظام التعليم كمجال من مجالات الإقصاء الاجتماعي

- ♦ وصف انعكاسات نظام التعليم على إدماج مختلف الفئات الاجتماعية التي تم إقصائها تقليدياً
- ♦ تقدير أهمية المدرسة الشاملة للاهتمام بتنوع الطلاب
- ♦ التعرف على الاحتياجات التعليمية الخاصة الرئيسية التي يمكن أن تكون موجودة في الاحتياجات التعليمية الخاصة
- ♦ تعميق القدرات الفكرية العالية ونماذج الاهتمام بالقدرات الفكرية العالية ونماذج الاهتمام بالسنين الخاصة بهم
- ♦ تحديد العلاقة بين الإدماج والتعددية الثقافية
- ♦ شرح أهمية التعلّم التعاوني من أجل الدمج
- ♦ تعزيز قيمة التعليم المختلط في الحد من الإقصاء المدرسي
- ♦ تحديد الجوانب الأكثر تأثيراً في المناخ الاجتماعي في الفصل الدراسي

الوحدة 9. الإجراءات التي تتخذها المدارس للتعامل مع حالات إساءة معاملة الأطفال

- ♦ تعريف مفهوم وتصنيف سوء معاملة الأطفال بجميع صوره الممكنة
- ♦ التعرف على عواقب سوء معاملة الطفل، بما في ذلك العواقب التنموية والسلوكية
- ♦ تحديد كيفية تنفيذ بروتوكولات للكشف عن سوء معاملة الأطفال ومعرفتها في سياقات مختلفة
- ♦ تحديد كيفية التعامل مع حالات إساءة المعاملة بين الأقران ومعرفتها في السياق المدرسي
- ♦ تحديد وفهم العنف بين الطفل والوالدين للتعرف على الأسباب المحتملة، من أجل التمكن من اكتساب استراتيجيات التدخل
- ♦ وضع معايير للتدخل وتنسيق الحالات: الموارد المتاحة، والمؤسسات المعنية، والأسرة، والمعلمين، وما إلى ذلك

الوحدة 10. الوساطة المدرسية كأداة للشمول

- ♦ تحليل النزاعات التي تحدث في البيئة التعليمية
- ♦ دراسة التصور المفاهيمي للوساطة المدرسية
- ♦ إدارة الخطوات الواجب اتباعها للقيام بالوساطة بشكل صحيح
- ♦ التعمق في القيمة التربوية للوساطة المدرسية
- ♦ اكتساب المهارات اللازمة لتنفيذ الوساطة
- ♦ إنشاء المساحة المناسبة لتنفيذ الوساطة في الفصل الدراسي

الوحدة 7. نظام حماية القاصرين

- ♦ تحديد المفاهيم الأساسية للحماية
- ♦ تحديد الأنواع المختلفة لتدابير الحماية
- ♦ شرح طريقة عمل المراكز السكنية وتنسيقها مع المدرسة
- ♦ تطوير المهارات اللازمة للتدخل المدرسي مع الأطفال والطفلات الذين يعيشون في أسر حاضنة أو متبناة

الوحدة 8. المجال التعليمي فيما يتعلق بالطلاب والطالبات الخاضعين للوصاية

- ♦ تحديد الخصائص المحددة للأطفال والطفلات تحت الوصاية
- ♦ اكتساب المعرفة حول الاحتياجات المحددة للأطفال والطفلات تحت الوصاية
- ♦ تحديد الجهات المختلفة الفاعلة في إجراءات الوصاية وفي عملية اتخاذ القرارات
- ♦ وصف تدابير الحماية المختلفة
- ♦ اكتساب الأدوات للتعامل مع المواقف الناشئة عن حالة الشخص تحت الوصاية
- ♦ استيعاب الحاجة إلى التنسيق بين مختلف الوكلاء الاجتماعيين المحيطين بالطفل تحت الوصاية وجعلها أساسية
- ♦ توفير بدائل حقيقية في مجال الاندماج الاجتماعي والمهني

الكفاءات

إن الكفاءات المطلوبة في مجال التعليم الشامل ليست متنوعة فحسب، بل إنها تتطلب الكثير من المتطلبات أيضًا. يجب على أخصائي علم النفس مواجهة جميع أنواع المواقف والحالات المختلفة، واختبار أدائه في حالات إساءة معاملة الأطفال أو الطلاب ذوي الاحتياجات التعليمية الخاصة أو البيئات متعددة الثقافات. لذلك، سيتم من خلال البرنامج إتقان وتعظيم الكفاءات الأكثر تميزاً للتعامل الفوري مع أصعب حالات الاقصاء الاجتماعي.





لن تكتسب مجموعة من الكفاءات الأساسية
في مجال عملك فحسب، بل ستختبرها أيضًا
في بيئة تعليمية حقيقية شاملة، مع تصميم
برامج للرعاية في الاقصاء الاجتماعي"



الكفاءات العامة

- ♦ تطبيق المعرفة المكتسبة بطريقة عملية، مع أساس نظري جيد، من أجل حل أي مشكلة قد تنشأ في بيئة العمل، والتكيف مع التحديات الجديدة المتعلقة بمجال دراسته
- ♦ دمج المعرفة المكتسبة في الماجستير الخاص مع المعارف السابقة، بالإضافة إلى التفكير في الآثار المترتبة على الممارسة المهنية، وتطبيق القيم الشخصية عليها، وبالتالي تحسين جودة الخدمة المقدمة
- ♦ نقل المعرفة النظرية والعملية المكتسبة، بالإضافة إلى تطوير القدرات النقدية والاستدلالية، للتعامل مع الجمهور المتخصص وغير المتخصص بطريقة واضحة لا لبس فيها
- ♦ تطوير مهارات التعلم الذاتي لتمكينهم من أداء عملهم بشكل مناسب



مع هذا المؤهل العلمي، سوف تقوم بتحليل النزاعات المختلفة التي تحدث في مجال التعليم بطريقة 100% عملية مع حالات حقيقية"

الكفاءات المحددة



- ♦ تحديد عناصر ومبادئ المدرسة الشاملة كنظام نموذجي تعليمي لتعليم وتنمية الطلاب المعرضين لخطر الإقصاء الاجتماعي
- ♦ تحديد أسلوب التدريس المناسب كنموذج أمثل لتطبيق معايير التعليم الشامل وتكييفها مع كل حالة على حدة
- ♦ تصميم إرشادات لتشجيع مشاركة الأسرة مع المدرسة كعامل مهم وأساسي في التنمية المتكاملة للطلاب
- ♦ التمييز بين مراحل النمو التقدمي من أجل فهم احتياجات وخصائص الأطفال والطفلات في كل مرحلة من مراحلهم العمرية
- ♦ التمييز بين أساليب التعلق المختلفة من أجل التمكن من الاستجابة لردود أفعال وسلوكيات الطلاب والطالبات والمضي قدماً في تكييف أفضل للتدخل التعليمي
- ♦ تحليل نظام التعليم نفسه كمدال للإقصاء الاجتماعي للطلاب من أجل الاستجابة ومعالجة التعليم في مواجهة التنوع
- ♦ التعرف على تدابير الحماية المختلفة وكيفية عملها كجزء أساسي من تصميم نظام تعليمي شامل يمكنه تلبية احتياجات الطلاب والطالبات تحت الوصاية
- ♦ وضع برامج مناهج دراسية تغطي احتياجات الطلاب والطالبات المعرضين لخطر الإقصاء، من أجل تعزيز نموهم المتكامل في المدرسة وفي بيئتهم على حد سواء
- ♦ الكشف عن حالات إساءة معاملة الأطفال من أجل وضع برامج وخطط تدخل من المدرسة
- ♦ تنظيم فرق الوساطة كأداة أساسية لحل النزاعات المتعلقة بالتماسك الاجتماعي-التربوي وإرساء مناخات اجتماعية إيجابية في الفصل المدرسي



هيكل الإدارة وأعضاء هيئة تدريس الدورة التدريبية

نظرًا إلى أن رعاية الأطفال والمراهقين في حالات الإقصاء الاجتماعي مجال عمل واسع، فقد جمعت TECH فريقًا من المعلمين ذوي الخبرة الواسعة في جميع أنواع حالات التعليم الشامل. وبالتالي، سوف يتلقى الأخصائي النفسي المعرفة من المتخصصين المدربين على نطاق واسع في مجالهم، ومن الأساتذة التربويين والمربين الاجتماعيين والمعلمين من مختلف مجالات العمل. بهذه الطريقة سيتم ضمان أن جميع المعارف المقدمة التي تجمع بين أحدث النظريات والممارسة المدرسية الأكثر نجاحًا.



يمكنك الاعتماد على فريق تدريس قادر على الإجابة عن جميع تساؤلاتك حول التعليم الشامل، من خلال قناة اتصال مباشرة في الحرم الجامعي الافتراضي لـ TECH"





المديرة الدولية المستضافة

تحمل Cathy Little، الحاصلة على درجة الدكتوراه في التربية، تاريخاً طويلاً في تعليم الأطفال والشباب في مرحلة ما قبل المدرسة والمدارس الابتدائية. هي معروفة على وجه الخصوص بخبرتها الواسعة في مراكز التعليم الخاص، حيث قامت بتدريس الطلاب الذين يعانون من اضطرابات طيف التوحد والاضطرابات السلوكية. في هذا المجال، شغلت منصب نائب رئيس وحدة الدعم الملحقة بمدرسة ابتدائية مرموقة للغاية. كما قامت بالتدريس في مرحلتي البكالوريوس والدراسات العليا، بالإضافة إلى توليها منصب مدير التعليم الأولي للمعلمين في جامعة سيدني.

أثبتت طوال مسيرتها المهنية أنها معلمة شغوفة بتوفير تجربة تعليمية تفاعلية وإيجابية لجميع الطلاب. مجالات اهتمامه هي احتياجات الدعم العالية والإرشادات السلوكية الإيجابية. لذلك، ركز عمله البحثي على دراسة النماذج التربوية الفعالة التي تعالج صعوبات التعلم الأكثر تعقيداً.

في هذا الخط، تناول أحد مشاريعها مواقف المعلمين والإدماج الاجتماعي للطلاب المصابين بمتلازمة Asperger. كما تعاونت أيضاً مع جامعة Srinakharinwirot في بانكوك للتحقيق في سلوك المعلمين التايلانديين ومعرفتهم وتصوراتهم عن الأطفال والمراهقين المصابين باضطراب طيف التوحد. كما أنه عضو في الجمعية الدولية لأبحاث التوحد وعضو في الجمعية الأسترالية للتعليم الخاص.

كما أن لديه قائمة واسعة من المقالات العلمية المنشورة وأوراق المؤتمرات حول التعليم. كما نشرت كتاب "دعم الدمج الاجتماعي للطلاب الذين يعانون من اضطرابات طيف التوحد". لكل هذه الأسباب، حصلت مرتين على جائزة كلية التربية والعمل الاجتماعي للتميز في التدريس من كلية التربية والعمل الاجتماعي من جامعة سيدني.

د. Cathy Little

- ♦ مديرة التأهيل الأولي للمعلمين في جامعة سيدني، أستراليا
- ♦ نائب رئيس وحدة الدعم في المدرسة الابتدائية
- ♦ معلمة في مراكز الطفولة المبكرة والتعليم الابتدائي والتعليم الخاص
- ♦ دكتوراه في التربية والتعليم
- ♦ ماجستير في التربية الخاصة من جامعة سيدني
- ♦ ماجستير في التعليم في مرحلة الطفولة المبكرة، جامعة Wollongong
- ♦ ماجستير في التعليم في مرحلة الطفولة المبكرة من جامعة ماكوارى
- ♦ بكالوريوس في التعليم الابتدائي من جامعة سندي
- ♦ عضوة في الجمعية الأسترالية لأبحاث التوحد، الجمعية الدولية لأبحاث التوحد

بفضل TECH ستتمكن من التعلم
مع أفضل المحترفين في العالم"



هيكل الإدارة

د. Notario Pardo, Francisco

- ♦ وسيط الأسرة والمدرسة وخبير قضائي رسمي
- ♦ المسؤول المشرف على الإدارة في ولاية بلنسية العامة
- ♦ المربي الاجتماعي في فريق التدخل في الرعاية الأولية الأساسية للخدمات الاجتماعية في مجلس مدينة ألكوي
- ♦ خبير قضائي رسمي في محاكم الأسرة ومدعي عام الأحداث
- ♦ مربية اجتماعية مؤقتة في بلنسية (Generalitat Valenciana)
- ♦ فني تدخل في الرعاية البديلة لجمعية مركز تراما
- ♦ منسق مركز التدخل في الرعاية البديلة في أليكانتي
- ♦ مديرة درجة الماجستير في التعليم الشامل للأطفال المعرضين لمخاطر اجتماعية
- ♦ بكالوريوس في علم أصول التدريس من جامعة فالنسيا
- ♦ دبلوم في التربية الاجتماعية من جامعة فالنسيا
- ♦ دبلوم في التدخل مع الأسر المعرضة للخطر والقصر ذوي السلوك المعادي للمجتمع من جامعة فالنسيا
- ♦ شهادة الخبرة الجامعية في التدخل والعلاج في مجال الاحتياجات التعليمية الخاصة والاحتياجات الاجتماعية التربوية من قبل الكلية الرسمية للمختصين التربويين وعلماء النفس التربويين في جماعة Valenciana
- ♦ خبير قضائي رسمي من قبل الكلية الرسمية للتربويين والتربويين النفسيين في مجتمع بلنسية
- ♦ مدرس تدريب مهني للتوظيف من قبل مركز سيرفيف
- ♦ شهادة جامعية في الوساطة الأسرية والمدرسية من الجامعة الكاثوليكية Valencia San Vicente Mártir
- ♦ خبيرة جامعية في الإدماج الاجتماعي والتعليم الشامل من قبل جامعة CEU Cardenal Herrera
- ♦ خبير في التدخل مع الأسر المعرضة للخطر والقصر ذوي السلوكيات المعادية للمجتمع



الأساتذة

أ. Antón Ortega, Noelia

- المختصة التربوية العلاجية
- مدرسة التربية الخاصة في مدرسة Miguel Hernández
- دبلوم في تدريس التربية الخاصة
- ماجستير في علم النفس العصبي والتعليم
- التدريب في مجال اضطراب طيف التوحد، وخوارزمية ABN، وتكنولوجيا المعلومات والاتصالات في الفصول الدراسية، والتنمر، والتعليم بالكفاءات، والذكاء العاطفي، وإساءة معاملة الأطفال، وغيرها

أ. Antón Ortega, Patricia

- أخصائية في إساءة معاملة الأطفال والعلاج المعرفي السلوكي
- أخصائية نفسية في مركز التدخل في الرعاية الأسرية البديلة في Alicante
- دبلوم في العمل الاجتماعي وبكالوريوس في علم النفس
- الدراسات العليا في علم النفس العيادي والرعاية البديلة والتبني
- ماجستير في الأطفال والشباب المعرضين لمخاطر اجتماعية
- مؤهل الخبرة في الاضطرابات النفسية في مرحلة الطفولة والمراهقة
- أخصائية في إساءة معاملة الأطفال والعلاج المعرفي السلوكي في مرحلة الطفولة والمراهقة

أ. Beltrán Catalán, María

- معالجة نفسية في Oriéntate con María
- مؤسسة ومديرة مشاركة لجمعية PostBullying الإسبانية
- دكتوراه مع مرتبة الشرف في علم النفس من جامعة قرطبة
- حاصلة على جائزة الشباب للثقافة العلمية 2019، التي يمنحها المجلس الأعلى للبحث العلمي ومجلس مدينة إشبيلية

د. Carbonell Bernal, Noelia

- مستشارة تربوية في وزارة التعليم الإقليمية في منطقة مورسيا
- دكتوراه في علم النفس التعليمية من جامعة مورسيا
- درجة الماجستير في تدريب المعلمين من جامعة مورسيا
- ماجستير في علم النفس العلاجية من الجامعة الكاثوليكية في سان أنطونيو دي مورسيا
- محاضرة في معهد الأمم المتحدة لبحوث التنمية الإدارية في درجة التعليم الابتدائي
- محاضرة درجة البكالوريوس في التعليم في مرحلة الطفولة المبكرة في جامعة VIU
- ماجستير معتمد في علم الجنس، من معهد جامعة مدريد لعلم الجنس، جامعة كاميلو خوسيه سيلا

أ. Chacón Saiz, María Raquel

- خبيرة تربوية في الإرشاد التربوي والخدمات المدرسية
- مسؤولة في وزارة التعليم والعلوم في جماعة Valenciana
- ماجستير في التربية والرسوم المتحركة الاجتماعية والثقافية من جامعة فالنسيا
- حاصلة على بكالوريوس في علم التربية من جامعة فالنسيا

أ. Pérez López, Juana

- ♦ خبيرة تربوية في مركز تنمية الطفل والانتباه المبكر أديمار
- ♦ مديرة مراكز Anda Connmigo لعلاج الأطفال والعلاج التعليمي
- ♦ الإنتاج المستقل في إعادة التأهيل التربوي
- ♦ مستشارة تربوي للأطفال والمواد الدراسية الابتدائية في تحرير Teide
- ♦ شهادة في علم التربية من جامعة مورسيا
- ♦ ماجستير في تنمية الطفل ورعاية الطفولة المبكرة من جامعة فالنسيا
- ♦ الكشف المبكر عن الصعوبات في مرحلة الطفولة المبكرة وتقييم المخاطر الحركية العصبية وتصميم خطط العلاج عن طريق الممارسة النفسية
- ♦ خبيرة قضائية في شؤون الأسرة والقاصرين في الكلية الرسمية للمختصين التربويين وعلماء النفس التربويين في جماعة Valenciana
- ♦ شهادة الكفاءة المهنية في تدريس التدريب المهني للتوظيف من وزارة التعليم والتكوين المهني
- ♦ شهادة في صعوبات التعلم والاضطرابات السلوكية من جامعة مورسيا
- ♦ شهادة الخبرة الجامعية في تدريس لغة القراءة والكتابة للأطفال والمرحلة الابتدائية من قبل جامعة Cardenal Herrera

أ. Tortosa Casado, Noelia

- ♦ منسقة الرعاية الأسرية البديلة في Alicante في جمعية Centro Trama
- ♦ مديرة في Móvo Peritaciones Sociales
- ♦ أستاذة. وزارة التربية والتعليم
- ♦ متعاونة في جامعة Alicante
- ♦ نائب المدير في مؤسسة O'Belén الدولية
- ♦ أخصائية اجتماعية في فريق تقييم التبني في مجموعة Eulen
- ♦ أخصائية اجتماعية في الفريق التقني للقاصرين في وزارة العدل الإقليمية
- ♦ أخصائية اجتماعية في مركز المرأة على مدار 24 ساعة
- ♦ شهادة في العمل الاجتماعي من جامعة أليكانتي
- ♦ ماجستير في التعليم الإعدادي من جامعة هارفارد في التعليم الإعدادي
- ♦ ماجستير Cum Laude بميزة مشرف في التدخل والتشخيص مع القاصرين المعرضين لمخاطر اجتماعية من جامعة Alicante
- ♦ دبلوم في العمل الاجتماعي والقصر في المخاطر الاجتماعية من جامعة Alicante



الهيكل والمحتوى

باتباع منهجية إعادة التعلم Relearning، تمت كتابة جميع محتويات هذا البرنامج لتعزيز التعلم الطبيعي والتدريجي طوال فترة الماجستير النصف الحضوري بأكمله. وهذا يعني أن المفاهيم الرئيسية في التعليم الشامل يتم تقديمها للأخصائي النفسي بشكل متكرر في جميع الوحدات المعرفية، مما يوفر ساعات دراسية كبيرة يمكن استثمارها في المواد التكميلية العديدة ومحتويات الوسائط المتعددة المقدمة لتعميق كل موضوع يتم تغطيته.





سيكون لديك إمكانية الوصول إلى مقاطع فيديو مفصلة وملخصات تفاعلية وقراءات تكميلية لاستكشاف المزيد من الموضوعات التي تهتمك أكثر"



الوحدة 1. التعليم الشامل والاندماج الاجتماعي

- 1.1 مفهوم التعليم الشامل وعناصره الرئيسية
 - 1.1.1.1 تقريب المفهوم
 - 2.1.1 الفرق بين الاندماج والشمول
 - 1.2.1.1 مفهوم التكامل
 - 2.2.1.1 مفهوم الإدماج
 - 3.2.1.1 الاختلافات بين الاندماج والشمول
 - 3.1.1 العناصر الرئيسية للتعليم الشامل للجميع
 - 1.3.1.1 القضايا الاستراتيجية الرئيسية
 - 4.1.1 المدارس الشاملة للجميع ونظام التعليم
 - 1.4.1.1 التحديات التي تواجه نظام التعليم
- 2.1 التعليم الشامل والاهتمام بالتنوع
 - 1.2.1 مفهوم الاهتمام بالتنوع
 - 1.1.2.1 أنواع التنوع
 - 2.2.1 تدابير التنوع والشمول
 - 1.2.2.1 التوجيهات المنهجية
 - 3.1 التدريس متعدد المستويات والتعلم التعاوني
 - 1.3.1 المفاهيم الرئيسية
 - 1.1.3.1 التدريس متعدد المستويات
 - 2.1.3.1 التعلّم التعاوني
 - 2.3.1 الفرق التعاونية
 - 1.2.3.1 وضع تصور للفرق التعاونية
 - 2.2.3.1 الوظائف والمبادئ
 - 3.2.3.1 العناصر والفوائد الأساسية
 - 3.3.1 فوائد التدريس متعدد المستويات والتعلم التعاوني
 - 1.3.3.1 فوائد التدريس متعدد المستويات
 - 2.3.3.1 فوائد التعلم التعاوني
 - 4.3.1 العوائق التي تحول دون تنفيذ المدارس الشاملة للجميع
 - 1.4.3.1 الحواجز السياسية
 - 2.4.3.1 الحواجز الثقافية
 - 3.4.3.1 الحواجز التعليمية
 - 4.4.3.1 استراتيجيات التغلب على الحواجز

- 4.1 الشمول الاجتماعي
 - 1.4.1 الشمول والاندماج الاجتماعي
 - 1.1.4.1 تعريف الاندماج وعناصره
 - 2.1.4.1 مفهوم الشمول الاجتماعي
 - 3.1.4.1 الشمول مقابل . الاندماج
 - 2.4.1 الشمول في التعليم
 - 1.2.4.1 الشمول الاجتماعي في المدارس
 - 5.1 التقييم في المدرسة الشاملة
 - 1.5.1 إعدادات التقييم
 - 6.1 تكنولوجيا المعلومات والاتصالات والتصميم الشامل للتعلم في المدرسة الشاملة
 - 1.6.1 طرق التدريس التقليدية
 - 2.6.1 تكنولوجيا المعلومات والاتصالات
 - 1.2.6.1 مفهوم تكنولوجيا المعلومات والاتصالات وتعريفها
 - 2.2.6.1 خصائص تكنولوجيا المعلومات والاتصالات
 - 3.2.6.1 تطبيقات وموارد الاتصال عن بُعد
 - 4.2.6.1 تكنولوجيا المعلومات والاتصالات في المدرسة الشاملة
 - 3.6.1 التصميم الشامل للتعلم
 - 1.3.6.1 ما هو التصميم الشامل للتعلم؟
 - 2.3.6.1 مبادئ التصميم الشامل للتعلم
 - 3.3.6.1 تطبيق التصميم الشامل للتعلم على المناهج الدراسية
 - 4.3.6.1 الموارد الرقمية والتصميم الشامل
 - 4.6.1 الوسائط الرقمية للتعلم الفردي في الفصل الدراسي

الوحدة 2. إعداد المعلمين للمدرسة الشاملة

- 2.2 تموقع المدرسة الشاملة
 - 1.2.2 الخصائص الرئيسية
 - 1.1.2.2 المبادئ الأساسية
 - 2.1.2.2 أهداف المدرسة الشاملة اليوم
 - 3.2 تدريب المعلمين على التعليم الشامل
 - 1.3.2 الجوانب الأولية التي يجب أخذها في الاعتبار
 - 1.1.3.2 الأساس المنطقي والغرض
 - 2.1.3.2 العناصر الأساسية للتدريب الأولي

الوحدة 3. دور الأسرة والمجتمع في المدرسة الشاملة

- 1.3. تنوع نماذج الأسرة الحالية
 - 1.1.3. تعريف مفهوم الأسرة
 - 2.1.3. تطور مفهوم الأسرة
 - 1.2.1.3. الأسرة في القرن الحادي والعشرين
 - 3.1.3. نماذج أسرية
 - 1.3.1.3. أنواع نماذج العائلات
 - 2.3.1.3. الأساليب التعليمية في نماذج الأسرة
 - 4.1.3. الاهتمام التربوي بالنماذج الأسرية المختلفة
 - 2.3. مشاركة الأسرة في المدرسة
 - 1.2.3. الأسرة والمدرسة كمجالات للتنمية
 - 2.2.3. أهمية التعاون بين الوكلاء التربويين
 - 1.2.2.3. فريق الإدارة
 - 2.2.2.3. الفريق التدريسي
 - 3.2.2.3. الأسرة
 - 3.2.3. أنواع مشاركة الأسر
 - 1.3.2.3. المشاركة المباشرة
 - 2.3.2.3. المشاركة غير المباشرة
 - 3.3.2.3. عدم المشاركة
 - 4.2.3. مدارس الآباء
 - 5.2.3. جمعيات أولياء الأمور
 - 6.2.3. صعوبات في المشاركة
 - 1.6.2.3. صعوبات المشاركة الجوهرية
 - 2.6.2.3. صعوبات المشاركة الخارجية
 - 7.2.3. كيفية تحسين المشاركة الأسرية؟
- 3.3. الأسرة والمدرسة كمجالات للتنمية
- 4.3. المجتمع والمدرسة الشاملة
- 5.3. مجتمعات التعلم
 - 1.5.3. الإطار المفاهيمي لمجتمعات التعلم
 - 2.5.3. خصائص مجتمعات التعلم
 - 3.5.3. إنشاء مجتمع للتعلم
- 6.3. إنشاء مجتمع للتعلم

- 2.3.2. النظريات والنماذج الرئيسية
- 3.3.2. معايير تصميم وتطوير تعليم المعلمين
- 4.3.2. التدريب المستمر
- 5.3.2. الملف الشخصي لمهنيي التدريس
- 6.3.2. الكفاءات التدريسية في التعليم الشامل
 - 1.6.3.2. مدرس الدعم المهام
 - 2.6.3.2. الكفاءات العاطفية
- 4.2. الذكاء العاطفي للمدرس
 - 1.4.2. مفهوم الذكاء العاطفي
 - 1.1.4.2. نظرية Daniel Goleman
 - 2.1.4.2. نموذج رباعي المراحل
 - 3.1.4.2. نموذج الكفاءات العاطفية
 - 4.1.4.2. نموذج الذكاء العاطفي والاجتماعي
 - 5.1.4.2. نظرية الذكاءات المتعددة
 - 2.4.2. المظاهر الأساسية للذكاء العاطفي للمعلم
 - 1.2.4.2. الأساسيس
 - 2.2.4.2. تقدير الذات
 - 3.2.4.2. الكفاءة الذاتية
 - 4.2.4.2. تنمية المهارات العاطفية
 - 3.4.2. الرعاية الذاتية للمعلم
 - 1.3.4.2. استراتيجيات الرعاية الذاتية
- 5.2. العناصر الخارجية: الإدارات والموارد والأسرة
- 6.2. الجودة في التعليم الشامل
 - 1.6.2. الشمول والجودة
 - 1.1.6.2. وضع مفهوم الجودة
 - 2.1.6.2. الأبعاد في جودة التعليم
 - 3.1.6.2. معايير الجودة في المدرسة الشاملة
 - 2.6.2. تجارب النجاح

الوحدة 4. النظريات النفسية الرئيسية ومراحل التنمية التطورية

- 1.4 المؤلفون الرئيسيون والنظريات النفسية للنمو في مرحلة الطفولة
 - 1.1.4 نظرية التحليل النفسي لنمو الطفل للعالم S. Freud
 - 2.1.4 نظرية النمو النفسي والاجتماعي للعالم E. Erikson
 - 3.1.4 نظرية Jean Piaget في التطور المعرفي
 - 1.3.1.4 التكيف: عمليات الاستيعاب والتكيف تؤدي إلى التوازن
 - 2.3.1.4 مراحل التطور المعرفي
 - 3.3.1.4 المرحلة الحسية الحركية (0-سنتين)
 - 4.3.1.4 مرحلة ما قبل الجراحة: فترة ما قبل الجراحة (2-7 سنوات)
 - 5.3.1.4 مرحلة العمليات الملموسة (7 - 11 سنة)
 - 6.3.1.4 مرحلة العمليات الرسمية (11-12 سنة فما فوق)
 - 4.1.4 النظرية الاجتماعية والثقافية لقانون Vygotsky
 - 1.4.1.4 كيف نتعلم؟
 - 2.4.1.4 وظائف نفسية أعلى
 - 3.4.1.4 اللغة أداة وسيطة
 - 4.4.1.4 منطقة التنمية القريبة
 - 5.4.1.4 التنمية والسياق الاجتماعي
- 2.4 مقدمة للرعاية المبكرة
 - 1.2.4 تاريخ الرعاية المبكرة
 - 2.2.4 تعريف الرعاية المبكرة
 - 1.2.2.4 مستويات التدخل في الرعاية المبكرة
 - 2.2.2.4 مجالات العمل الرئيسية
 - 3.2.4 ما هي مراكز تنمية الطفل والرعاية المبكرة؟
 - 1.3.2.4 مفهوم مراكز تنمية الطفل والرعاية المبكرة
 - 2.3.2.4 طريقة عمل مراكز تنمية الطفل والرعاية المبكرة
 - 3.3.2.4 المهنيين ومجالات التدخل
- 3.4 الجوانب التطورية للنمو
 - 1.3.4 النمو من 0 إلى 3 سنوات
 - 1.1.3.4 المقدمة
 - 2.1.3.4 التطور الحركي
 - 3.1.3.4 التطور المعرفي
 - 4.1.3.4 التطور اللغوي
 - 5.1.3.4 التنمية الاجتماعية

- 2.3.4 النمو من 3 إلى 6 سنوات
 - 1.2.3.4 المقدمة
 - 2.2.3.4 التطور الحركي
 - 3.2.3.4 التطور المعرفي
 - 4.2.3.4 التطور اللغوي
 - 5.2.3.4 التنمية الاجتماعية
- 4.4 علامات التنبيه لنمو الطفل
- 5.4 التطور المعرفي والاجتماعي والعاطفي من 7 إلى 11 سنة
- 6.4 التطور المعرفي خلال فترة المراهقة والشباب المبكر

الوحدة 5. التعلق والروابط العاطفية

- 1.5 نظرية التعلق
 - 1.1.5 الأسس النظرية
 - 2.1.1.5 John Bowlby
 - 3.1.1.5 Mary Ainsworth
 - 2.1.5 سلوكيات التعلق
 - 3.1.5 وظائف التعلق
 - 4.1.5 نماذج التمثيل الداخلي
 - 5.1.5 التعلق غير الآمن المتناقض
 - 6.1.5 التعلق غير الآمن التجنبي
 - 7.1.5 التعلق غير المنتظم
- 2.5 أساليب التعلق
 - 1.2.5 التعلق الآمن
 - 1.1.2.5 خصائص الشخص الذي لديه نمط التعلق هذا
 - 2.1.2.5 خصائص مقدمي الرعاية الذين يروجون لهذا الأسلوب
 - 2.2.5 التعلق غير الآمن المتناقض
 - 1.2.2.5 خصائص الشخص الذي لديه نمط التعلق هذا
 - 2.2.2.5 خصائص مقدمي الرعاية الذين يروجون لهذا الأسلوب
 - 3.2.5 التعلق غير الآمن التجنبي
 - 1.3.2.5 خصائص الشخص الذي لديه نمط التعلق هذا
 - 2.3.2.5 خصائص مقدمي الرعاية الذين يروجون لهذا الأسلوب

- 4.2.5. التعلق غير المنتظم
- 1.4.2.5. خصائص الشخص الذي لديه نمط التعلق هذا
- 2.4.2.5. خصائص مقدمي الرعاية الذين يروجون لهذا الأسلوب
- 3.5. تطور التعلق في مراحل النمو المختلفة
- 1.3.5. التعلق خلال الطفولة
- 1.1.3.5. تطور التعلق في مرحلة الطفولة المبكرة
- 2.1.3.5. التعلق في المرحلة ما قبل المدرسة
- 3.1.3.5. التعلق في مرحلة الطفولة
- 2.3.5. التعلق خلال مرحلة المراهقة
- 1.2.3.5. علاقات الصداقة: تطورها ووظائفها
- 3.3.5. سن البلوغ
- 1.3.3.5. التعلق لدى البالغين
- 2.3.3.5. الاختلافات في التعلق في سن البلوغ
- 3.3.3.5. نظرية التعلق وعلاقات الحب في الحياة اللاحقة
- 4.3.5. الشيخوخة
- 1.4.3.5. التعلق في فترة التقاعد
- 2.4.3.5. التعلق في السنوات الأخيرة من العمر
- 4.5. التعلق وأسلوب الوالدين
- 1.4.5. الأسرة كسياق للتنمية
- 1.1.4.5. قدرات ومهارات الوالدين
- 2.4.5. الأساليب التربوية للوالدين وأنماط الترابط
- 1.2.4.5. سلطوي/ديمقراطي
- 2.2.4.5. سلطوي/قمعي
- 3.2.4.5. متساهل/متسامح
- 4.2.4.5. مهمل/غير مبالي
- 3.4.5. تعزيز التنمية الاجتماعية والعاطفية في البيئة الأسرية
- 5.5. أهمية التعلق في السياق التربوي
- 1.5.5. علاقة الطفل/ة بمربيه/ة وفقاً لنمط التعلق
- 1.1.5.5. أنماط مختلفة من الطلاب حسب مزاجهم
- 2.1.5.5. الأطفال الواثقين من أنفسهم وغير الواثقين من التعلم
- 2.5.5. التدخل التعليمي: المربي/ة كشخصية ربط
- 1.2.5.5. الروابط الأولى
- 2.2.5.5. تمثيلات الذات والتأخرين والواقع
- 3.2.5.5. أهمية المعلم/ة أو المدرس/ة الخصوصي المحيل
- 3.5.5. المناهج الدراسية للتعليم الاجتماعي العاطفي
- 1.3.5.5. المناهج الدراسية الرسمية
- 2.3.5.5. المناهج الدراسية الموازية
- 4.5.5. برامج التنمية الاجتماعية والعاطفية في الفصل الدراسي
- 1.4.5.5. التدخل التعليمي في الفصل الدراسي
- 2.4.5.5. العلاقة بين المدرسين والأسرة/مقدمي الرعاية
- 6.5. الاضطرابات النفسية كما تفسرها نظرية التعلق
- 1.6.5. الاضطرابات السلوكية
- 1.1.6.5. اضطراب التعلق التفاعلي
- 2.1.6.5. اضطراب بسبب نقص الانتباه
- 3.1.6.5. اضطراب التحدي المعارض
- 2.6.5. اضطرابات الشخصية
- 1.2.6.5. اضطراب الشخصية الحدية
- 2.2.6.5. اضطرابات إنفصامية
- 3.6.5. اضطرابات القلق
- 1.3.6.5. اضطراب قلق الانفصال
- 2.3.6.5. اضطراب القلق الاجتماعي
- 3.3.6.5. اضطراب القلق العام
- 4.3.6.5. اضطراب التوتر ما بعد الصدمة النفسية
- 4.6.5. الاضطرابات العاطفية
- 1.4.6.5. اضطراب الاكتئاب الشديد
- 2.4.6.5. الاكتئاب الجزئي
- 3.4.6.5. اضطراب ثنائي القطب

- 7.5. تهيئة سياقات آمنة: قدرة المواجهة
- 1.7.5. عوامل الحماية واستراتيجيات المواجهة
- 2.7.5. عوامل الخطر والوهن
- 3.7.5. مفاهيم المواجهة
- 1.3.7.5. المرونة
- 2.3.7.5. التأقلم (Coping) (التعامل مع الضغط النفسي)
- 5.7.3.3. الأبوّة الإيجابية

الوحدة 6. نظام التعليم كمجال من مجالات الإقصاء الاجتماعي

- 1.6. الإقصاء في التعليم
 - 1.1.6. مفهوم التعليم اليوم
 - 1.1.1.6. التعليم التقليدي
 - 2.1.1.6. التطورات والمشاكل: المدارس الأوروبية
 - 3.1.1.6. نماذج أخرى للتعليم
 - 2.1.6. الإقصاء في التعليم
 - 1.2.1.6. مفهوم الإقصاء التعليمي
 - 2.2.1.6. مبررات الاستبعاد
 - 2.6. التعليم الشامل والاهتمام بالتنوع
 - 1.2.6. النموذج الحالي للمدرسة (المدارس العادية، الدعم التعليمي الخاص في المدارس العادية، مراكز التعليم الخاص، مراكز الرعاية التعليمية الفردية)
 - 1.1.2.6. الإدماج التعليمي
 - 2.1.2.6. الاهتمام بالتنوع
 - 2.2.6. تنظيم الاستجابة التربوية
 - 1.2.2.6. على مستوى نظام التعليم
 - 2.2.2.6. على مستوى المركز
 - 3.2.2.6. على مستوى الفصول الدراسية
 - 4.2.2.6. على مستوى الطالب
 - 3.6. الطلاب ذوو الاحتياجات التعليمية الخاصة
 - 1.3.6. تطور التعليم الخاص في العقود الأخيرة
 - 1.1.3.6. إضفاء الطابع المؤسسي على التعليم الخاص (النموذج الطبي)
 - 2.1.3.6. النموذج السريري
 - 3.1.3.6. توحيد الخدمات
 - 4.1.3.6. النموذج التربوي



- 2.3.6. التعريف الأساسي أنظمة التواصل البديلة والمعززة
 - 1.2.3.6. على المستوى التربوي
 - 2.2.3.6. على المستوى الاجتماعي
- 3.3.6. التلاميذ ذوي الاحتياجات التعليمية الخاصة في المجال التعليمي
 - 1.3.3.6. صعوبات التعلم المحددة
 - 2.3.3.6. اضطراب نقص الانتباه وفرط الحركة
 - 3.3.3.6. قدرات فكرية عالية
 - 4.3.3.6. الدخول المتأخر في نظام التعليم
 - 5.3.3.6. ظروف التاريخ الشخصي أو المدرسي
 - 6.3.3.6. الطلاب ذوو الاحتياجات التعليمية الخاصة
- 4.3.6. تنظيم الاستجابة التعليمية لهؤلاء الطلاب
- 5.3.6. الاحتياجات التعليمية الخاصة الرئيسية حسب التلاميذ ذوو الاحتياجات التعليمية الخاصة
 - 4.6. الطلاب ذوي القدرات العالية
 - 1.4.6. تعريف النماذج
 - 2.4.6. السرعة والموهبة
 - 3.4.6. تحديد الهوية وذوو الاحتياجات التعليمية الخاصة
 - 4.4.6. الاستجابة التعليمية
 - 1.4.4.6. التسارع
 - 2.4.4.6. التجمع
 - 3.4.4.6. برامج الإثراء
 - 4.4.4.6. التدابير العادية للمركز
 - 5.4.4.6. التدابير العادية في الفصل الدراسي
 - 6.4.4.6. تدابير استثنائية
 - 5.6. الشمول والتعددية الثقافية
 - 1.5.6. التصور المفاهيمي
 - 2.5.6. استراتيجيات الاستجابة لتعدد الثقافات
 - 1.2.5.6. استراتيجيات الفصول الدراسية
 - 2.2.5.6. دعم الفصول الدراسية الداخلية والخارجية
 - 3.2.5.6. ملاءمة المناهج الدراسية



- 2.8.6. الجهات الفاعلة الرئيسية
- 1.2.8.6. دور المدرس
- 2.2.8.6. دور الطالب
- 3.2.8.6. أهمية الأسرة
- 3.8.6. التقييم
- 4.8.6. برامج التدخل

الوحدة 7. نظام حماية القاصرين

- 1.7. الإطار التشريعي والمفاهيمي
 - 1.1.7. التشريعات الدولية
 - 1.1.1.7. إعلان حقوق الطفل
 - 2.1.1.7. مبادئ الجمعية العامة للأمم المتحدة
 - 3.1.1.7. اتفاقية الأمم المتحدة لحقوق الطفل
 - 4.1.1.7. لوائح أخرى
 - 3.1.7. المبادئ الأساسية للتدخل الوقائي
 - 4.1.7. المفاهيم الأساسية لنظام حماية الطفل
 - 1.4.1.7. مفهوم الحماية
 - 2.4.1.7. مفهوم عدم الحماية
 - 3.4.1.7. حالة المخاطر
 - 4.4.1.7. حالات التشرد
 - 5.4.1.7. الوصاية
 - 6.4.1.7. الوصاية
 - 7.4.1.7. مصلحة الطفل الفضلى
 - 2.7. الرعاية البديلة
 - 1.1.2.7. الإطار النظري والمفاهيمي
 - 1.1.2.7. التطور التاريخي
 - 2.1.2.7. نظريات التدخل مع الأسر
 - 2.2.7. أنواع الرعاية البديلة
 - 1.2.2.7. رعاية الأقارب
 - 2.2.2.7. الرعاية بالإيداع في الأسرة البديلة

- 4.2.5.6. الجوانب التنظيمية
- 5.2.5.6. التعاون بين المركز والبيئة
- 6.2.5.6. التعاون من قبل المؤسسة
- 6.6. التعلّم التعاوني
 - 1.6.6. الأسس/المناهج النظرية
 - 1.1.6.6. الصراع الاجتماعي المعرفي
 - 2.1.6.6. الخلافات المفاهيمية
 - 3.1.6.6. الدعم من مدرسة إلى مدرسة
 - 4.1.6.6. التفاعل والعمليات الإدراكية
 - 2.6.6. التعلم التعاوني
 - 1.2.6.6. المفهوم
 - 2.2.6.6. الخصائص
 - 3.2.6.6. المكونات
 - 4.2.6.6. المزايا
 - 3.6.6. تشكيل الفريق
 - 4.6.6. تقنيات التعلّم التعاوني
 - 1.4.6.6. تقنية الأغاز
 - 2.4.6.6. التعلّم الجماعي
 - 3.4.6.6. التعلّم معاً
 - 4.4.6.6. بحث جماعي
 - 5.4.6.6. Co-op co-op
 - 6.4.6.6. التعاون الموجه أو المنظم
 - 7.6. التعليم المختلط
 - 1.7.6. ما المقصود بالتعليم المختلط؟
 - 1.1.7.6. رهاب المثلية الجنسية
 - 2.1.7.6. رهاب المتحولين جنسياً
 - 3.1.7.6. العنف بين الجنسين
 - 4.1.7.6. كيف نعمل على المساواة في الفصول الدراسية؟ (الوقاية في الفصل الدراسي)
 - 8.6. المناخ الاجتماعي في الفصل الدراسي
 - 1.8.6. التعريف

الوحدة 8. المجال التعليمي فيما يتعلق بالطلاب تحت الوصاية

- 1.8. مواصفات الطالب تحت الوصاية و الطالبة تحت الوصاية
 - 1.1.8. خصائص الأطفال تحت الوصاية
 - 2.1.8. كيف تؤثر الملفات الشخصية للأطفال تحت الوصاية على البيئة المدرسية ؟
 - 3.1.8. النهج المتبع من نظام التعليم
- 2.8. الطلاب في دور الرعاية البديلة والتبني
 - 1.2.8. عملية التكيف والاندماج والتكيف المدرسي
 - 2.2.8. احتياجات الطلاب
 - 1.2.2.8. احتياجات الأطفال المتبنيين
 - 2.2.2.8. احتياجات الأطفال في دور الرعاية البديلة
 - 3.2.8. التعاون بين المدرسة والعائلات
 - 1.3.2.8. المدرسة والأسر المتبينة
 - 2.3.2.8. المدرسة والعائلات المضيفة
 - 4.2.8. التنسيق بين الجهات الفاعلة الاجتماعية المعنية
 - 1.4.2.8. المدرسة ونظام الحماية (الإدارات وهيئات المراقبة)
 - 2.4.2.8. المدرسة والنظام الصحي
 - 3.4.2.8. المدرسة والخدمات المجتمعية
- 3.8. الطلاب القادمون من مراكز الإيواء
 - 1.3.8. الاندماج والتكيف في المدرسة
 - 2.3.8. احتياجات الأطفال في الرعاية السكنية
 - 3.3.8. التعاون بين المدرسة ومراكز الحماية
 - 1.3.3.8. التعاون بين الإدارات
 - 2.3.3.8. التعاون بين هيئة التدريس والفريق التعليمي بالمدرسة
- 4.8. العمل في تاريخ الحياة
 - 1.4.8. ماذا نعني بتاريخ الحياة؟
 - 1.1.4.8. المجالات التي يجب معالجتها في تاريخ الحياة
 - 2.4.8. دعم أعمال تاريخ الحياة
 - 1.2.4.8. الدعم الفني
 - 2.2.4.8. الدعم العائلي
 - 5.8. المسارات التعليمية
 - 1.5.8. التعليم الإلزامي
 - 2.5.8. التعليم العالي

- 3.2.7. مراحل الإيداع في الأسرة البديلة
 - 1.3.2.7. الغرض من الرعاية البديلة
 - 2.3.2.7. مبادئ للعمل
 - 3.3.2.7. مراحل التدخل
 - 4.2.7. الحضنة من منظور الأطفال
 - 1.4.2.7. الاستعداد للرعاية البديلة
 - 2.4.2.7. المخاوف والمقاومة
 - 3.4.2.7. العائلة المضيفة والعائلة الأصلية
- 3.7. الرعاية السكنية للأطفال
 - 1.3.7. تعريف مراكز الأحداث وتصنيفها
 - 1.1.3.7. مراكز الاستقبال
 - 2.1.3.7. مراكز الإيواء
 - 3.1.3.7. المنازل الوظيفية
 - 4.1.3.7. مراكز التحرر
 - 5.1.3.7. المراكز النهارية للإدماج المهني
 - 6.1.3.7. المراكز النهارية للدعم الاجتماعي والتعليمي
 - 7.1.3.7. مراكز الإصلاح
 - 2.3.7. الرعاية السكنية. المبادئ والمعايير
 - 1.2.3.7. العوامل الوقائية
 - 2.2.3.7. احتياجات الأطفال المقيمين
 - 3.3.7. مجالات التدخل الرئيسية من المراكز
 - 1.3.3.7. مراحل التدخل
 - 2.3.3.7. حقوق وواجبات الأطفال
 - 3.3.3.7. التدخل الجماعي
 - 4.3.3.7. التدخل الفردي
 - 4.3.7. الملفات الشخصية للأطفال الذين تمت رعايتهم
 - 1.4.3.7. المشاكل السلوكية ومشاكل الصحة النفسية
 - 2.4.3.7. العنف بين الطفل والوالدين
 - 3.4.3.7. الأحداث الجانحون
 - 4.4.3.7. القاصرون الأجانب غير المصحوبين بذويهم
 - 5.4.3.7. القاصرون الأجانب المرافقون بذويهم
 - 6.4.3.7. الاستعداد للعيش المستقل
- 4.7. تبني الأطفال

6.8. البدائل بعد بلوغ سن الرشد

1.6.8. الاندماج الاجتماعي-المهني

1.1.6.8. مفهوم التكامل الاجتماعي والمهني

2.1.6.8. التوجيه

3.1.6.8. التدريب والتعليم المهني

2.6.8. بدائل أخرى

الوحدة 9. الإجراءات التي تتخذها المدارس للتعامل مع حالات إساءة معاملة الأطفال

1.9. إيذاء الأطفال

1.1.9. تعريف إساءة معاملة الأطفال وتصنيفها

1.1.1.9. التعريف

2.1.1.9. وضع تصور لسوء المعاملة من حيث

1.2.1.1.9. فترة النمو الذي يحدث فيه

2.2.1.1.9. من الذي يقوم بإساءة المعاملة؟ (السياق الذي يحدث فيه)

3.2.1.1.9. الإجراءات المتخذة أو الإغفال المحدد الذي يحدث

4.2.1.1.9. تعمد إساءة المعاملة

2.1.9. الأهمية الاجتماعية للتعرف على سوء معاملة الأطفال

1.2.1.9. الاحتياجات الأساسية في مرحلة الطفولة

2.2.1.9. عوامل الخطر والحماية

3.2.1.9. انتقال سوء المعاملة بين الأجيال

3.1.9. حالة الخطر وحالة العجز

1.3.1.9. مفهوم الخطر

2.3.1.9. مفهوم العجز

3.3.1.9. بروتوكول تقييم الخطر

2.9. إساءة معاملة الأطفال: الخصائص العامة والأنواع الرئيسية

1.2.9. الإساءة السلبية: الإغفال أو الإهمال أو الهجر

1.1.2.9. تعريف مؤشرات الإنذار

2.1.2.9. معدل الإصابة والانتشار

2.2.9. الإيذاء الجسدي

1.2.2.9. تعريف مؤشرات الإنذار

2.2.2.9. معدل الإصابة والانتشار

3.2.9. الإساءة والإهمال العاطفي

1.3.2.9. تعريف مؤشرات الإنذار

2.3.2.9. معدل الإصابة والانتشار

4.2.9. العنف الجنسي

1.4.2.9. تعريف مؤشرات الإنذار

2.4.2.9. معدل الإصابة والانتشار

5.2.9. أنواع أخرى من سوء المعاملة

1.5.2.9. الأطفال ضحايا العنف ضد المرأة

2.5.2.9. دورة إساءة معاملة الأطفال عبر الأجيال

3.5.2.9. متلازمة Münchhausen بالوكالة

4.5.2.9. التحرش والعنف عبر الشبكات الاجتماعية

5.5.2.9. الإيذاء بين الأقران التنمر bullying

6.5.2.9. العنف بين الطفل والوالدين

7.5.2.9. اغتراب الوالدين

8.5.2.9. سوء المعاملة المؤسسية

3.9. عواقب سوء معاملة الأطفال

1.3.9. مؤشرات عن سوء المعاملة

1.1.3.9. المؤشرات الجسدية

2.1.3.9. المؤشرات النفسية والسلوكية والعاطفية

2.3.9. عواقب سوء المعاملة

1.2.3.9. انعكاسات النمو البدني والوظيفي

2.2.3.9. الآثار المترتبة على التطور المعرفي والأداء المدرسي

3.2.3.9. الآثار المترتبة على التنشئة الاجتماعية والإدراك الاجتماعي

4.2.3.9. اضطرابات في تطور علاقات التعلق والعلاقات العاطفية والوجدانية

5.2.3.9. مشاكل سلوكية

6.2.3.9. رضوح الأطفال واضطراب التوتر ما بعد الصدمة

4.9. التدخل في حالات إساءة المعاملة في المؤسسات التعليمية: الوقاية والكشف والإخطار

1.4.9. الوقاية والكشف

- 2.2.10 نماذج الوساطة
 - 1.2.2.10 النموذج التقليدي
 - 2.2.2.10 النموذج السري
 - 3.2.2.10 النموذج التحويلي
- 3.2.10 الوساطة المدرسية
 - 1.3.2.10 تطور الوساطة المدرسية
 - 2.3.2.10 الخصائص الرئيسية
 - 3.3.2.10 مبادئ الوساطة المدرسية
 - 4.3.2.10 البعد التربوي للوساطة وفوائدها
- 3.10 مراحل الوساطة المدرسية
 - 1.3.10 ما قبل الوساطة
 - 1.1.3.10 التقنيات والاستراتيجيات
 - 2.3.10 الدخول
 - 1.2.3.10 التقنيات والاستراتيجيات
 - 3.3.10 أخبرني عن ذلك
 - 1.3.3.10 التقنيات والاستراتيجيات
 - 4.3.10 تحديد موقع النزاع
 - 1.4.3.10 التقنيات والاستراتيجيات
 - 5.3.10 البحث عن الحلول
 - 1.5.3.10 التقنيات والاستراتيجيات
 - 6.3.10 الاتفاق
 - 1.6.3.10 التقنيات والاستراتيجيات
 - 4.10 تنفيذ برامج الوساطة المدرسية
 - 1.4.10 أنواع البرامج
 - 2.4.10 تنفيذ البرنامج واختيار الفريق
 - 1.2.4.10 تدريب الوسطاء
 - 3.4.10 التنظيم والتنسيق والمتابعة
 - 4.4.10 تقييم البرامج
 - 1.4.4.10 معايير التقييم
 - 5.10 تقنيات أخرى لحل النزاعات

- 2.4.9 بروتوكول الإجراءات
 - 1.2.4.9 التعرف
 - 2.2.4.9 إجراءات العمل الفورية
 - 3.2.4.9 الإخطار
 - 4.2.4.9 التواصل بشأن الوضع
 - 5.2.4.9 إجراءات الطوارئ
 - 3.4.9 تدخل المدارس في حالات إساءة معاملة الأطفال
 - 5.9 الإيذاء بين الأقران التنمر bullying
 - 1.5.9 عوامل الخطر والعوامل الوقائية في حالات العنف المدرسي
 - 2.5.9 بروتوكولات العمل من قبل المركز المدرسي
 - 3.5.9 الإرشادات من أجل الوقاية والعلاج
 - 6.9 العنف بين الطفل والوالدين
 - 1.6.9 النظريات التفسيرية
 - 1.1.6.9 دورة العنف
 - 2.6.9 الوقاية من العنف بين الطفل والوالدين والتدخل ضده
 - 7.9 العمل في الشبكات: المدرسة والأسرة والخدمات الاجتماعية

الوحدة 10. الوساطة المدرسية كأداة للشمول

- 1.10 النزاعات في البيئة التعليمية
 - 1.1.10 وضع تصور للنزاع
 - 1.1.1.10 التنظير حول النزاع
 - 2.1.1.10 تصنيف النزاعات
 - 3.1.1.10 الجوانب النفسية للنزاع
 - 2.1.10 النزاع في الفصل الدراسي
 - 1.2.1.10 المناخ المدرسي
 - 2.2.1.10 لماذا تنشأ النزاعات في الفصل الدراسي؟
 - 3.2.1.10 أنواع النزاع في الفصل الدراسي
 - 4.2.1.10 النزاعات التي يمكن التوسط فيها
 - 5.2.1.10 أهمية التواصل والحوار
 - 2.10 الوساطة والوساطة المدرسية
 - 1.2.10 مفهوم الوساطة

التدريبات السريرية

بعد اجتياز المرحلة النظرية من هذا الماجستير النصف الحضوري، سيكون لدى الطالب خيار تطبيق جميع المعارف، بالإضافة إلى المنهجية المكتسبة في مركز تعليمي حقيقي. يُستكمل ذلك بمرحلة عملية تستمر لمدة 3 أسابيع، حيث يقوم الأخصائي النفسي بمعالجة الأطفال والمراهقين في حالة إقصاء اجتماعي بتوجيه ومرافقة فريق عمل مستعرض ومدرس خصوصي يساعده في جميع الأوقات.



طبّق في بيئات حقيقية جميع المنهجيات والتحليلات
في التعليم الشامل التي اكتسبتها في هذا
البرنامج، مما يمنحك منظوراً عملياً مفيداً وشاملاً"



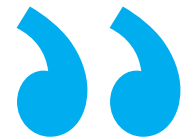


تُعد الإقامة العملية فرصة رائعة لأخصائي علم النفس للعمل على حالات الأطفال والمراهقين والشباب الذين يعانون من الإقصاء الاجتماعي. بهذه الطريقة، ستشارك بفعالية في فرق للمساعدة والتخطيط ومعالجة الحالات المحتملة في الممارسة بأكملها.

إنها فرصة مثالية لمواصلة تحديث وتوسيع الأفق في إطار التعليم الشامل، والتعاون والمشاركة في الحالات المعتادة واليومية في مركز تعليمي مع الطلاب في مختلف أنواع الحالات.

سيتم تنفيذ الجزء العملي بمشاركة نشطة من الطالب الذي يقوم بالأنشطة والإجراءات الخاصة بكل مجال من مجالات الاختصاص (تعلم التعلم وتعلم القيام بذلك)، بمرافقة وتوجيه المحاضرين وزملاء التدريب الآخرين الذين يسهلون العمل ضمن الفريق والتكامل متعدد التخصصات ككفاءات مستعرضة لممارسة علم النفس (تعلم أن تكون وتعلم الارتباط).

ستكون الإجراءات الموضحة أدناه هي أساس الجزء العملي من التدريب، وسيكون تنفيذها خاضعاً لتوافر المركز وعبء العمل الخاص به، والأنشطة المقترحة هي كما يلي:



اختر المؤهل العلمي الذي يمنحك خيار المشاركة
الفعالة في مركز تعليمي مرموق، والتعامل مع حالات
طلابية حقيقية مع كل الدعم والمعرفة التي تحتاجها

الوحدة	نشاط عملي
اتجاهات التعليم الشامل والشمول الاجتماعي	تطبيق أساليب التعليم الشامل الرئيسية
	التعرف على احتياجات الطلاب وإمكانيات المركز التعليمي
	التخطيط لاستجابة تعليمية تتناسب مع احتياجات المركز التعليمي، كما مع احتياجات طلابه
استراتيجيات إعداد المعلمين في المدرسة الشاملة	تفسير المصادر الرئيسية للنطاق الشامل
	الإرشاد في نماذج مختلفة من المدرسة الشاملة
	الاطلاع على التشريعات ذات الصلة بالتعليم الشامل
	استخدام أدوات للتعليم في مجال الحصرية
تقنيات لتعزيز عمل المراكز المدرسية للتعامل مع حالات إساءة معاملة الأطفال	جعل تفسير المدرسة الشاملة أكثر فعالية
	تنفيذ بروتوكولات للكشف عن سوء معاملة الأطفال في سياقات مختلفة
	تطبيق بروتوكولات متباينة للتعامل مع حالات إساءة المعاملة بين الأقران في السياق المدرسي
مفاهيم الوساطة المدرسية كأداة للشمول	تحديد وفهم العنف بين الطفل والوالدين والتعرف على أسبابه المحتملة من أجل اكتساب استراتيجيات التدخل
	إدارة النزاعات المختلفة التي تحدث في البيئة التعليمية
	إدارة الخطوات الواجب اتباعها لتنفيذ الوساطة بشكل صحيح
	إنشاء المساحة المناسبة لتنفيذ الوساطة في الفصل الدراسي.
	تقديم إرشادات لإشراك الأسر بفاعلية في العملية التعليمية لأطفالهم.
تطوير مهارات للتدخل من البيئة المدرسية مع الأطفال والطفلات الذين يعيشون في أسر حاضنة أو متبناة	



تأمين المسؤليات المدنية

يتمثل الشاغل الرئيسي لهذه المؤسسة في ضمان سلامة كل من المتدربين والوكلاء المتعاونين الآخرين الضروريين في عمليات التدريب العملي في الشركة. من بين التدابير المخصصة لتحقيق ذلك، الاستجابة لأي حادث قد يحدث أثناء عملية التدريس والتعلم بأكملها.

للقيام بذلك، يتعهد هذا الكيان التعليمي بالتعاقد على تأمين المسؤولية المدنية الذي يغطي أي احتمال قد ينشأ أثناء تنفيذ الإقامة في مركز التدريب.

ستحظى سياسة المسؤولية المدنية للمتدربين بتغطية واسعة وسيتم الاشتراك فيها قبل بدء فترة التدريب العملي. بهذه الطريقة، لن يضطر المهني إلى القلق في حالة الاضطرار إلى مواجهة موقف غير متوقع وسيتم تغطيته حتى نهاية البرنامج العملي في المركز.



الشروط العامة للتدريب العملي

الشروط العامة لاتفاقية التدريب الداخلي للبرنامج ستكون على النحو التالي:

1. الإرشاد الأكاديمي: أثناء الماجستير النصف حضوري، سيتم تعيين مدرسين للطلاب يرافقونه طوال العملية الدراسية، وذلك للرد على أي استفسارات وحل أي قضايا قد تظهر للطلاب. من ناحية، سيكون هناك مدرس محترف ينتمي إلى مركز التدريب الذي يهدف إلى توجيه ودعم الطالب في جميع الأوقات. ومن ناحية أخرى، سيتم أيضًا تعيين مدرس أكاديمي تتمثل مهمته في التنسيق ومساعدة الطالب طوال العملية الدراسية وحل الشكوك وتسهيل كل ما قد يحتاج إليه. وبهذه الطريقة، سيرافق الطالب المدرس المحترف في جميع الأوقات وسيكون هو قادرًا على استشارة أي شكوك قد تظه، سواء ذات طبيعة عملية أو أكاديمية.

2. مدة الدراسة: سيستمر برنامج التدريب هذا لمدة ثلاثة أسابيع متواصلة من التدريب العملي، موزعة على دوام 8 ساعات وخمسة أيام في الأسبوع. ستكون أيام الحضور والجدول المواعيد مسؤولية المركز، وإبلاغ المهني على النحو الواجب بشكل سابق للتدريب، في وقت مبكر بما فيه الكفاية ليخدم بذلك أغراض التنظيم للتدريب.

3. عدم الحضور: في حال عدم الحضور في يوم بدء الماجستير النصف حضوري يفقد الطالب حقه في ذلك دون إمكانية الاسترداد أو تغيير المواعيد البرنامج. إن التغيب لأكثر من يومين عن الممارسات دون سبب طبي/أو مبرر، يعني استغناءه عن التدريب وبالتالي إنهاؤها تلقائيًا. يجب إبلاغ المرشد الأكاديمي على النحو الواجب وعلى وجه السرعة عن أي مشكلة تظهر أثناء فترة الإقامة.

4. المؤهل العلمي: سيحصل الطالب الذي يجتاز درجة الماجستير النصف حضوري على شهادة تثبت إقامته في المركز المعني.

5. علاقة العمل والانتماء لمكان العمل: الماجستير النصف حضوري لن يشكل علاقة عمل من أي نوع.

6. الدراسات السابقة: قد تطلب بعض المراكز شهادة الدراسات السابقة لإكمال درجة الماجستير النصف حضوري. في هذه الحالات سيكون من الضروري تقديمها إلى قسم التدريب في TECH حتى يمكن تأكيد تعيين المركز المختار للطلاب.

7. لن يتضمن: الماجستير النصف حضوري أي عنصر غير مذكور في هذه الشروط. لذلك، لا يشمل ذلك الإقامة أو الانتقال إلى المدينة التي يتم فيها التدريب أو التأشيرات أو أي خدمة أخرى غير موصوفة.

ومع ذلك، يجوز للطلاب استشارة مرشده الأكاديمي في حالة وجود أي استفسار أو توصية بهذا الصدد. سيوفر له ذلك جميع المعلومات اللازمة لتسهيل الإجراءات.

أين يمكنني القيام بالممارسات الإكلينيكية؟

اختارت TECH خصيصًا لهذا المؤهل العلمي أكثر مساحات التعليم الشامل تقدمًا لتحقيق التدريس الشامل والتعلم. لذلك، يضمن للطالب أن يكون قادرًا على اختيار مركز مرموق، حيث سيعمل على مدار 3 أسابيع من العمل لجميع أنواع الأطفال والمراهقين في حالة إقصاء اجتماعي، وبالتالي تعزيز معرفته النظرية والعملية.

استكمل جميع كفاءاتك ومهاراتك
النظرية بإقامة عملية متباينة من شأنها
أن تحدث فرقاً في خبرتك المهنية"





50 | أين يمكنني القيام بالممارسات الإكلينيكية؟ **tech**

سيتمكن الطالب من أخذ الجزء العملي من هذا الماجستير النصف الحضوري في المؤسسات التالية:



Fundación Anpuy

المدينة: Salta
الدولة: الأرجنتين

العنوان: Av. Jaime Durand s/n, 3º Etapa.
Barrio Parque Gral. Belgrano, Salta

التنظيم الاجتماعي لتعزيز التعليم

التدريبات العملية ذات الصلة:
- العمل الاجتماعي، والاستقلالية والشمول الاجتماعيين
- إدارة صعوبات التعلم والتوعية بالتنوع

عزز مسارك الوظيفي من خلال
تعلم شامل يسمح لك بالتقدم
على المستويين النظري والعملي"



المنهجية

يقدم هذا البرنامج التدريبي طريقة مختلفة للتعلم. فقد تم تطوير منهجيتنا من خلال أسلوب التعليم المرتكز على التكرار: **Relearning** أو ما يعرف بمنهجية إعادة التعلم.

يتم استخدام نظام التدريس هذا، على سبيل المثال، في أكثر كليات الطب شهرة في العالم، وقد تم اعتباره أحد أكثر المناهج فعالية في المنشورات ذات الصلة مثل مجلة نيو إنجلند الطبية (*New England Journal of Medicine*).

اكتشف منهجية *Relearning* (منهجية إعادة التعلم)، وهي نظام يتخلى عن التعلم الخطي التقليدي ليأخذك عبر أنظمة التدريس التعليم المرتكزة على التكرار: إنها طريقة تعلم أثبتت فعاليتها بشكل كبير، لا سيما في المواد الدراسية التي تتطلب الحفظ"





في جامعة TECH نستخدم منهج دراسة الحالة

أمام حالة معينة، ما الذي يجب أن يفعله المهني؟ خلال البرنامج، سيواجه الطلاب العديد من الحالات السريرية المحاكية بناءً على مرضى حقيقيين وسيتعين عليهم فيها التحقيق ووضع الفرضيات وأخيراً حل الموقف. هناك أدلة علمية وفيرة على فعالية المنهج، حيث يتعلم المتخصصون بشكل أفضل وأسرع وأكثر استدامة مع مرور الوقت.

مع جامعة TECH يمكن لأخصائيي علم النفس تجربة
طريقة تعلم تهز أسس الجامعات التقليدية في جميع
أنحاء العالم.

وفقاً للدكتور Gérvas، فإن الحالة السريرية هي العرض المشروح لمريض، أو مجموعة من المرضى، والتي تصبح «حالة»، أي مثالاً أو نموذجاً يوضح بعض العناصر السريرية المميزة، إما بسبب قوتها التعليمية، أو بسبب تفردتها أو ندرتها. لذا فمن الضروري أن تستند الحالة إلى الحياة المهنية الحالية، في محاولة لإعادة إنشاء عوامل التكيف الحقيقية في الممارسة المهنية لأخصائي علم النفس.



هل تعلم أن هذا المنهج تم تطويره عام 1912 في جامعة هارفارد للطلاب دارسي القانون؟ وكان يمثل منهج دراسة الحالة في تقديم مواقف حقيقية معقدة لهم لكي يقوموا باتخاذ القرارات وتبرير كيفية حلها. وفي عام 1924 تم تأسيسها كمنهج تدريس قياسي في جامعة هارفارد"

تُبرر فعالية المنهج بأربعة إنجازات أساسية:

1. أخصائيو علم النفس الذين يتبعون هذا المنهج لا يحققون فقط استيعاب المفاهيم، ولكن أيضاً تنمية قدراتهم العقلية من خلال التمارين التي تقيم المواقف الحقيقية وتقوم بتطبيق المعرفة المكتسبة.
2. يركز منهج التعلم بقوة على المهارات العملية التي تسمح لأخصائيي علم النفس بالاندماج بشكل أفضل في الممارسات اليومية.
3. يتم تحقيق استيعاب أبسط وأكثر كفاءة للأفكار والمفاهيم، وذلك بفضل منهج المواقف التي نشأت من الواقع.
4. يصبح الشعور بكفاءة الجهد المستثمر حافزاً مهماً للغاية للطلاب، مما يترجم إلى اهتمام أكبر بالتعلم وزيادة في الوقت المخصص للعمل في المحاضرة الجامعية.

منهجية إعادة التعلم (Relearning)

تجمع جامعة TECH بين منهج دراسة الحالة ونظام التعلم عن بعد، 100% عبر الانترنت والقائم على التكرار، حيث تجمع بين 8 عناصر مختلفة في كل درس.

نحن نعزز منهج دراسة الحالة بأفضل منهجية تدريس 100% عبر الانترنت في الوقت الحالي وهي: منهجية إعادة التعلم والمعروفة بـ *Relearning*.



سوف يتعلم أخصائي علم النفس من خلال الحالات الحقيقية وحل المواقف المعقدة في بيئات التعلم المحاكاة. تم تطوير هذه المحاكاة من أحدث البرامج التي تسهل التعلم الغامر.

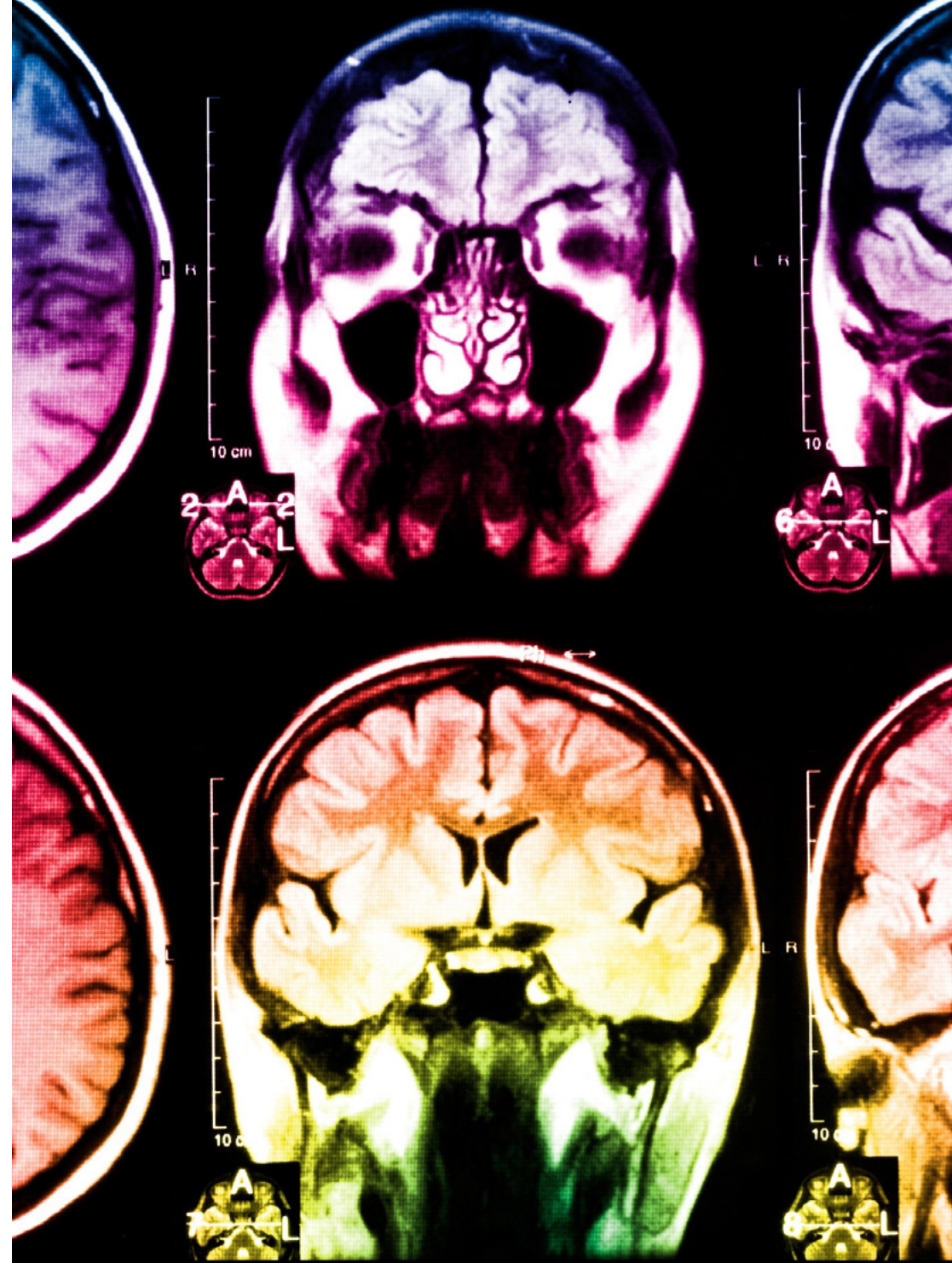
في طليعة المناهج التربوية في العالم، تمكنت منهجية إعادة التعلم من تحسين مستويات الرضا العام للمهنيين، الذين أكملوا دراساتهم، فيما يتعلق بمؤشرات الجودة لأفضل جامعة عبر الإنترنت في البلدان الناطقة بالإسبانية (جامعة كولومبيا).

من خلال هذه المنهجية، قمنا بتدريب أكثر من 150000 أخصائي علم النفس بنجاح لم يسبق له مثيل في جميع التخصصات. تم تطوير منهجيتنا التربوية في بيئة شديدة المتطلبات، مع طلاب جامعيين يتمتعون بمظهر اجتماعي واقتصادي مرتفع ومتوسط عمر يبلغ 43.5 عاماً.

ستتيح لك منهجية إعادة التعلم والمعروفة بـ *Relearning*، التعلم بجهد أقل ومزيد من الأداء، وإشراكك بشكل أكبر في تدريبك، وتنمية الروح النقدية لديك، وكذلك قدرتك على الدفاع عن الحجج والآراء المتباينة: إنها معادلة واضحة للنجاح.

في برنامجنا، التعلم ليس عملية خطية، ولكنه يحدث في شكل لولبي (نتعلم ثم نطرح ماتعلمناه جانباً فننساها ثم نعيد تعلمه). لذلك، نقوم بدمج كل عنصر من هذه العناصر بشكل مركزي.

النتيجة الإجمالية التي حصل عليها نظامنا للتعلم هي 8.01، وفقاً لأعلى المعايير الدولية.



يقدم هذا البرنامج أفضل المواد التعليمية المُعدَّة بعناية للمهنيين:

المواد الدراسية



يتم إنشاء جميع محتويات التدريس من قبل المتخصصين الذين سيقومون بتدريس البرنامج الجامعي، وتحديدًا من أجله، بحيث يكون التطوير التعليمي محددًا وملموشًا حقًا.

ثم يتم تطبيق هذه المحتويات على التنسيق السمعي البصري الذي سيخلق منهج جامعة TECH في العمل عبر الإنترنت. كل هذا بأحدث التقنيات التي تقدم أجزاء عالية الجودة في كل مادة من المواد التي يتم توفيرها للطالب.

أحدث التقنيات والإجراءات المعروضة في الفيديوهات



تقدم TECH للطالب أحدث التقنيات وأحدث التطورات التعليمية وتقنيات طب علم النفس الرائدة في الوقت الراهن. كل هذا، بصيغة المتحدث، بأقصى درجات الصرامة، موضحاً ومفصلاً للمساهمة في استيعاب وفهم الطالب. وأفضل ما في الأمر أنه يمكن مشاهدتها عدة مرات كما تريد.

ملخصات تفاعلية

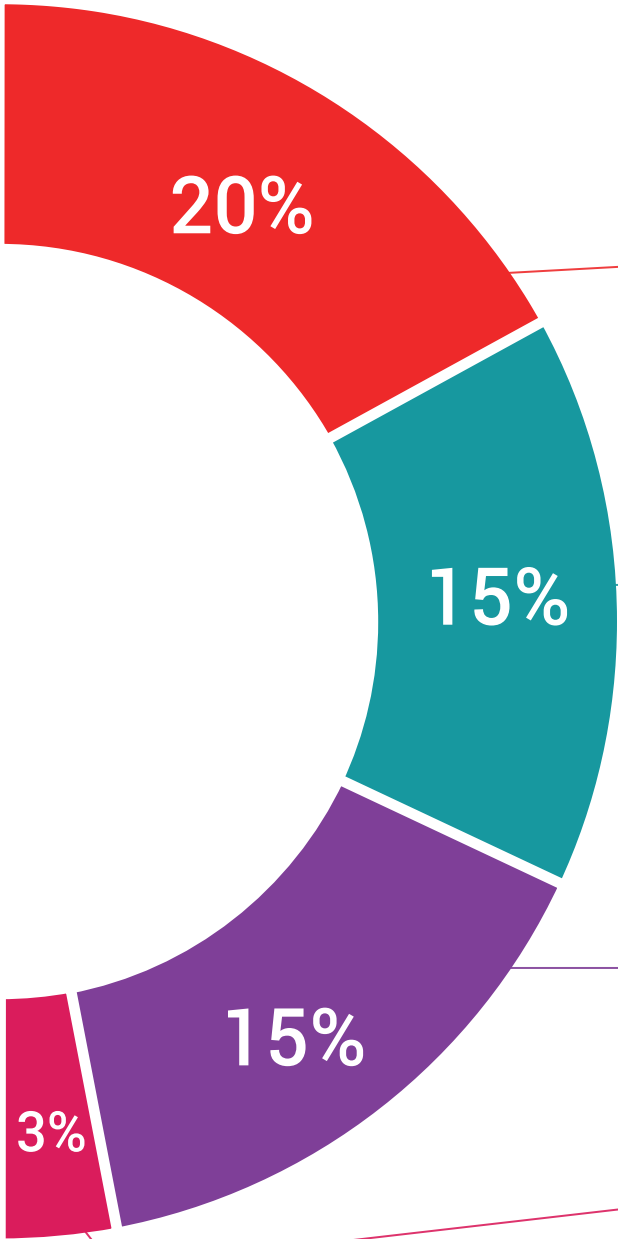


يقدم فريق جامعة TECH المحتويات بطريقة جذابة وديناميكية في أقراص الوسائط المتعددة التي تشمل الملفات الصوتية والفيديوهات والصور والرسوم البيانية والخرائط المفاهيمية من أجل تعزيز المعرفة. اعترفت شركة مايكروسوفت بهذا النظام التعليمي الفريد لتقديم محتوى الوسائط المتعددة على أنه "قصة نجاح أوروبية".

قراءات تكميلية



المقالات الحديثة، ووثائق اعتمدت بتوافق الآراء، والأدلة الدولية، من بين آخرين. في مكتبة جامعة TECH الافتراضية، سيتمكن الطالب من الوصول إلى كل ما يحتاجه لإكمال تدريبه.





تحليل الحالات التي تم إعدادها من قبل الخبراء وإرشاد منهم

يجب أن يكون التعلم الفعال بالضرورة سياقياً. لذلك، تقدم TECH تطوير حالات واقعية يقوم فيها الخبير بإرشاد الطالب من خلال تنمية الانتباه وحل المواقف المختلفة: طريقة واضحة ومباشرة لتحقيق أعلى درجة من الفهم.



الاختبار وإعادة الاختبار

يتم بشكل دوري تقييم وإعادة تقييم معرفة الطالب في جميع مراحل البرنامج، من خلال الأنشطة والتدريبات التقييمية وذاتية التقييم: حتى يتمكن من التحقق من كيفية تحقيق أهدافه.



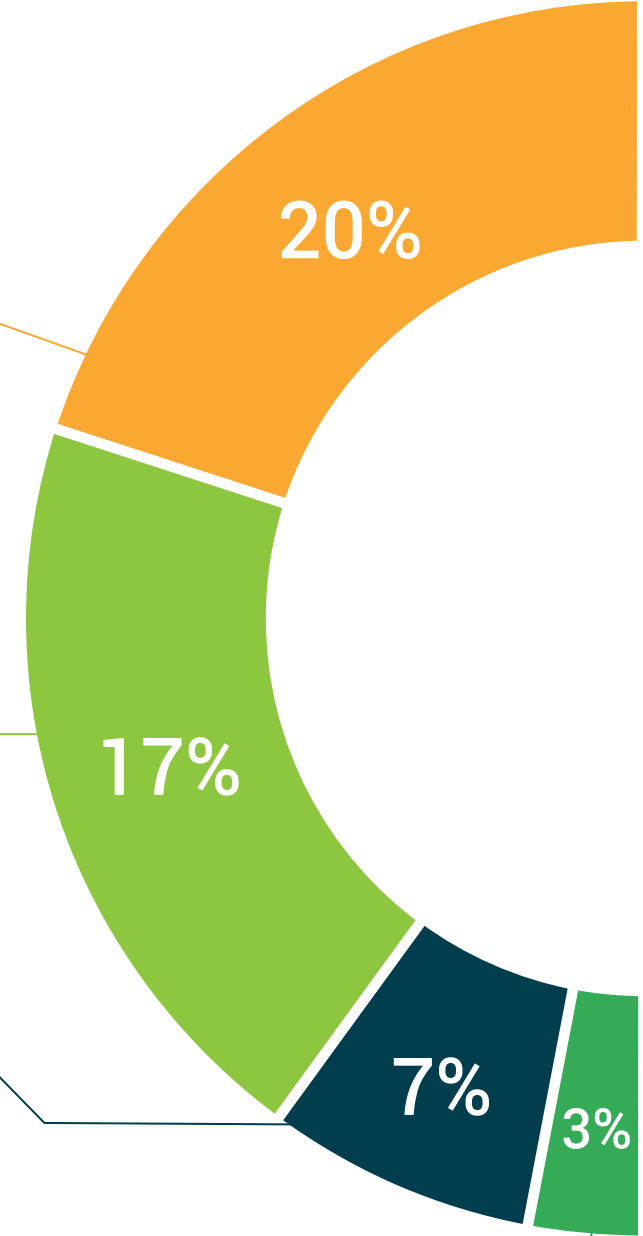
المحاضرات الرئيسية

هناك أدلة علمية على فائدة المراقبة بواسطة الخبراء كطرف ثالث في عملية التعلم. إن مفهوم ما يسمى *Learning from an Expert* أو التعلم من خبير يقوي المعرفة والذاكرة، ويولد الثقة في القرارات الصعبة في المستقبل.



إرشادات توجيهية سريعة للعمل

تقدم جامعة TECH المحتويات الأكثر صلة بالمحاضرة الجامعية في شكل أوراق عمل أو إرشادات توجيهية سريعة للعمل. إنها طريقة موجزة وعملية وفعالة لمساعدة الطلاب على التقدم في تعلمهم.



المنهجية

يضمن الماجستير النصف الحضوري في التعليم الشامل للأطفال والمراهقين في حالات الاقصاء الاجتماعي، بالإضافة إلى التدريب الأكثر دقة وحدائقة، الحصول على مؤهل الماجستير النصف الحضوري الصادر عن TECH الجامعة التكنولوجية.



اجتاز هذا البرنامج بنجاح واحصل على شهادتك الجامعية
دون الحاجة إلى السفر أو القيام بأية إجراءات مرهقة"



يحتوي الماجستير النصف حضوري في التعليم الشامل للأطفال والمراهقين في حالات الإقصاء الاجتماعي على البرنامج الأكثر اكتمالا وحدائة على الساحة المهنية والأكاديمية.

بعد اجتياز الطالب للتقييمات، سوف يتلقى عن طريق البريد العادي* مضمون بعلم وصول مؤهل برنامج الماجستير النصف حضوري ذا الصلة الصادر عن TECH الجامعة التكنولوجية.

بالإضافة إلى المؤهل، ستتضمن من الحصول على شهادة تشير لمحتوى البرنامج الذي قمت بدراسته. للقيام بذلك، يجب عليك الاتصال بمرشدك الأكاديمي، الذي سيوفر لك جميع المعلومات اللازمة.

المؤهل العلمي: ماجستير نصف حضوري في التعليم الشامل للأطفال والمراهقين في حالات الإقصاء الاجتماعي
طريقة الدراسة: نصف حضورية (أونلاين + التدريب العملي)

مدة الدراسة: 60 + 4 نقاط دراسية (حسب نظام ECTS)

التوزيع العام للخطة الدراسية			التوزيع العام للخطة الدراسية		
الدرجة	المدة	الطريقة	نوع المادة	عدد الساعات	عدد الساعات
1*	التعليم الشامل والاندماج الاجتماعي	إجمالي	(OB) إجباري	1500	150
2*	إعداد المعلمين لخبرتهم الشاملة	إجمالي	(OP) إختياري	0	150
3*	دورالمسيرة والاندماج في المدرسة الشاملة	إجمالي	(PR) الممارسات الخارجية	120	150
4*	الطرق النفسية الرئيسية ومراحل التنمية التطورية	إجمالي	(TFM) مشروع تخرج الماجستير	0	150
5*	التفكير والنزوح العاطفية	إجمالي	الإجمالي	1620	150
6*	نظم التفكير كمنهج من مجالات الأبناء الاجتماعي	إجمالي			150
7*	نظم حكمة الامميين	إجمالي			150
8*	العمل الاجتماعي فيما يتعلق بالطلاب والعمليات المتضمنة لبرنامج	إجمالي			150
9*	الزيارات التي تتخذها المدارس للتفاعل مع حالات إساءة معاملة الأطفال	إجمالي			150
10*	الوساطة المدرسية كأداة للتشول	إجمالي			150



الجامعة
التكنولوجية
tech

ماجستير نصف حضوري

التعليم الشامل للأطفال والمراهقين
في حالات الإقصاء الاجتماعي

طريقة التدريس: نصف حضوري (عبر الإنترنت + الممارسة)
مدة الدراسة: 12 شهر
المؤهل العلمي من: TECH الجامعة التكنولوجية

ماجستير نصف حضوري التعليم الشامل للأطفال والمراهقين في حالات الإقصاء الاجتماعي