

Mastère Avancé

Pédagogie Thérapeutique et Difficultés d'Apprentissage





Mastère Avancé Pédagogie Thérapeutique et Difficultés d'Apprentissage

- » Modalité: en ligne
- » Durée: 2 ans
- » Qualification: TECH Université Technologique
- » Intensité: 16h/semaine
- » Horaire: à votre rythme
- » Examens: en ligne

Accès au site web: www.techtitute.com/fr/psychologie/mastere-avance/mastere-avance-pedagogie-therapeutique-difficultes-apprentissage

Sommaire

01

Présentation

page 4

02

Objectifs

page 8

03

Compétences

page 14

04

Direction de la formation

page 20

05

Structure et contenu

page 26

06

Méthodologie

page 48

07

Diplôme

page 56

01

Présentation

La pédagogie thérapeutique permet de réaliser des thérapies personnalisées avec des enfants ayant des difficultés d'apprentissage afin de leur permettre d'acquérir des connaissances. Il s'agit d'une réalité complexe et multidisciplinaire, car ces élèves ont des besoins spécifiques, tant sur le plan éducatif que personnel, et le taux d'échec scolaire est très important. Il est donc nécessaire de disposer de psychologues spécialisés dans les difficultés d'apprentissage, qui peuvent mener des thérapies spécifiques et innovantes permettant l'amélioration de ces étudiants.



“

Les psychologues spécialisés dans les difficultés d'apprentissage peuvent aider les enfants ayant des problèmes éducatifs à améliorer leurs compétences”

Les difficultés d'apprentissage sont un problème mondial qui est devenu l'une des grandes batailles des psychologues, qui doivent appliquer des thérapies complémentaires et innovantes pour améliorer les performances des étudiants. Le Mastère Avancé en Pédagogie Thérapeutique et Difficultés d'Apprentissage a pour but d'aider les professionnels à combiner les principaux outils de diagnostic de ces problèmes avec les techniques les plus appropriées pour les combattre.

Les professeurs du master sont des enseignants spécialisés en Psychopédagogie Thérapeutique et en Difficultés d'Apprentissage, qui sont confrontés quotidiennement aux réalités des élèves présentant une diversité fonctionnelle. De cette façon, ils ont non seulement des connaissances théoriques, mais aussi l'expérience de fournir des réponses adaptées aux demandes des apprenants individuels et aux processus d'inclusion dans le monde réel.

Il s'agit d'un Mastère Avancé unique, combinant le traitement des classifications diagnostiques communes au sein d'équipes multi-professionnelles et leur implication dans la pratique quotidienne. Cette combinaison permet aux étudiants de répondre aux exigences réelles du domaine dans lequel ils travaillent.

La diversité est comprise comme les différences que présentent les élèves face à l'apprentissage scolaire, différences en termes d'aptitudes, d'intérêts, de motivations, de capacités, de taux de maturité, de styles d'apprentissage, d'expériences et de connaissances antérieures, de milieux sociaux et culturels, etc. Ces aspects constituent des typologies et des profils d'étudiants qui devraient largement déterminer la planification et l'action éducatives.

La perspective du paradigme éducatif émergent doit être inclusive et se fonder sur un modèle bio-psychosocial qui considère l'attention à la diversité à partir d'une approche globale visant l'ensemble de la communauté éducative. Les psychologues, dans les différentes étapes éducatives, doivent connaître les caractéristiques de ces élèves, savoir identifier leurs besoins et disposer des connaissances et des outils pour intervenir sur le plan personnel, socio-familial et, surtout, éducatif.

Ce programme de formation couvre la connaissance des difficultés d'apprentissage, en intégrant les nouvelles avancées en psychologie de l'éducation, en psychologie clinique et en pédagogie, ainsi que les aspects des nouvelles technologies qui peuvent aider à travailler avec cette population.

Ce **Mastère Avancé en Pédagogie Thérapeutique et Difficultés d'Apprentissage** contient le programme scientifique le plus complet et le plus actuel du marché. Les caractéristiques les plus remarquables de la formation sont:

- ♦ Les dernières technologies en matière de logiciels d'enseignement en ligne
- ♦ Le système d'enseignement intensément visuel, soutenu par un contenu graphique et schématique facile à assimiler et à comprendre
- ♦ Le développement d'études de cas présentées par des experts actifs
- ♦ Systèmes vidéo interactifs de pointe
- ♦ Enseignement soutenu par la télépratique
- ♦ Systèmes de mise à jour et de recyclage continus
- ♦ Apprentissage autorégulé: compatibilité totale avec d'autres professions
- ♦ Exercices pratiques d'auto-évaluation et de vérification de l'apprentissage
- ♦ Groupes de soutien et synergies éducatives: questions à l'expert, forums de discussion et de connaissances
- ♦ Communication avec l'enseignant et travail de réflexion individuel
- ♦ La possibilité d'accéder aux contenus depuis tout appareil fixe ou portable doté d'une connexion à internet
- ♦ Les banques de documentation complémentaire sont disponibles en permanence, même après le cours



Un cours de formation créé pour les professionnels qui aspirent à l'excellence et qui vous permettra d'acquérir de nouvelles compétences et stratégies de manière fluide et efficace"

“

Nous avons la meilleure méthodologie, le syllabus le plus à jour et une multitude de d'études de cas qui vous aideront pour vous former au succès”

Notre personnel enseignant est composé de professionnels en activité. De cette manière TECH s'assure de vous offrir l'objectif de mise à jour constant des visons. Une équipe pluridisciplinaire de médecins formés et expérimentés dans différents environnements, qui développera les connaissances théoriques de manière efficace, mais, surtout, mettra au service de la formation les connaissances pratiques issues de sa propre expérience: une des qualités différentielles de ce Mastère Avancé.

Cette maîtrise du sujet est complétée par l'efficacité de la conception méthodologique de ce Mastère Avancé. Conçu par une équipe pluridisciplinaire d'experts en *e-learning* il intègre les dernières avancées en matière de technologie éducative. Ainsi, les étudiants pourront étudier avec une gamme d'outils multimédias pratiques et polyvalents qui leur donneront la capacité opérationnelle dont ils ont besoin pour leur formation.

Le design de ce programme centre sur l'Apprentissage par Problèmes: une approche qui conçoit l'apprentissage comme un processus éminemment pratique. Pour y parvenir à distance, nous utiliserons la télépratique. À l'aide d'un système vidéo interactif innovant et du *Learning from an Expert*, vous l'étudiant pourra acquérir des connaissances comme si étiez confrontera au scénario que vous apprenez à ce moment précis. Un concept qui vous permet d'intégrer et de fixer votre apprentissage de manière plus réaliste et permanente.

Profitez de l'occasion pour vous informer sur les dernières avancées en matière de Pédagogie Thérapeutique et Difficultés d'Apprentissage et améliorez vos compétences pédagogiques en maîtrisant les dernières techniques: le moyen le plus sûr de vous positionner parmi les meilleurs.

Augmentez votre confiance dans la prise de décision en actualisant vos connaissances grâce à ce Mastère Avancé: un programme créé pour former les meilleurs.



02

Objectifs

L'objectif est de former des professionnels hautement qualifiés pour une expérience professionnelle. Un objectif qui se complète, par ailleurs, de manière globale, avec la promotion du développement humain qui jette les bases d'une société meilleure. Cet objectif se concrétise en aidant les professionnels atteindre un niveau de compétence et de contrôle beaucoup plus élevé. Un objectif qui peut être considéré comme acquis, avec un entraînement de haute intensité et de précision.





“

Si votre objectif est de progresser dans votre profession, d'acquérir une qualification qui vous permettra de rivaliser avec les meilleurs, ne cherchez pas plus loin: Bienvenue à TECH”



Objectifs généraux

- ◆ Connaître l'évolution de l'éducation spécialisée, notamment en ce qui concerne les organismes internationaux tels que l'UNESCO
- ◆ Utiliser un vocabulaire scientifique adapté aux exigences des équipes multiprofessionnelles, en participant à la coordination du suivi des étudiants
- ◆ Collaborer à l'accompagnement des familles/tuteurs légaux dans le développement des élèves
- ◆ Participer à l'évaluation et au diagnostic des besoins éducatifs spéciaux
- ◆ Développer les adaptations requises par les élèves ayant des besoins éducatifs spéciaux
- ◆ Utiliser une méthodologie, des outils et des ressources matérielles adaptés aux besoins individuels des élèves ayant des besoins éducatifs spéciaux
- ◆ Connaître les bases de la Psychologie, des Sciences de l'Éducation et de la Neurologie à la fois pour lire les rapports d'autres professionnels et pour établir des directives spécifiques pour la réponse appropriée à l'école aux besoins posés par les élèves
- ◆ Mettre en place des mesures dans la classe, l'école et l'environnement des élèves ayant des besoins éducatifs spéciaux afin de permettre leur pleine intégration dans la société d'aujourd'hui
- ◆ Ermettre à l'apprenant de reconnaître et d'initier la détection d'élèves présentant des caractéristiques compatibles avec des difficultés d'apprentissage
- ◆ Familiariser les étudiants avec les principales caractéristiques de la gestion des difficultés d'apprentissage et de l'attention à la diversité, ainsi qu'avec le cadre pédagogique, scientifique et juridique dans lequel s'inscrit cette réalité
- ◆ Considérer l'innovation et l'application des nouvelles technologies comme une colonne vertébrale et un élément utile du processus éducatif
- ◆ Énumérez l'ensemble des bonnes pratiques qui guident le psychologue intervenant auprès de personnes ayant des difficultés d'apprentissage dans l'exercice de sa profession
- ◆ Analyser les processus de développement impliqués dans les différentes difficultés d'apprentissage décrites
- ◆ Identifier les problèmes associés aux difficultés d'apprentissage qui entravent l'intervention dans ces cas et proposer des stratégies pour les résoudre



Objectifs spécifiques

- ◆ Décrire les changements au cours de l'histoire en utilisant un vocabulaire approprié à la période historique
- ◆ Comparer les changements et les évolutions tout au long de l'histoire de l'Éducation Spéciale
- ◆ Citez les classifications les plus couramment utilisées dans le travail interdisciplinaire, tant la CIM-10 que le DSM-5
- ◆ Analyser et réfléchir aux approches de l'UNESCO
- ◆ Définir les concepts essentiels de la psychopédagogie actuelle
- ◆ Connaître et décrire les étapes les plus importantes du développement évolutif des enfants en bonne santé afin d'établir des comparaisons avec les enfants ayant des besoins éducatifs
- ◆ Connaître et comparer l'évolution du concept de Déficience intellectuelle
- ◆ Différencier et reconnaître les variables du développement et les aspects différentes
- ◆ Connaître et apprécier la coordination multiprofessionnelle
- ◆ Différencier et analyser les besoins éducatifs spéciaux
- ◆ Connaître les outils et les matériaux à utiliser
- ◆ Réfléchir et reconnaître les différentes évaluations et pronostics à établir
- ◆ Définir et différencier les concepts de trouble déficitaire de l'attention avec hyperactivité (TDAH) et de trouble déficitaire de l'attention sans hyperactivité (TDAH)
- ◆ Connaître et apprécier la coordination multidisciplinaire
- ◆ Adapter les outils et le matériel en fonction des besoins de l'apprenant
- ◆ Reconnaître les différentes évaluations et pronostics à établir
- ◆ Connaître et définir les différents troubles moteurs
- ◆ Différencier et reconnaître les incidences des étapes du développement

- ♦ Utiliser les aides techniques dans le processus d'enseignement et d'apprentissage de l'élève ayant des besoins moteurs
- ♦ Collaborer à la conception d'espaces adaptés à l'usage de l'ensemble de la communauté éducative
- ♦ Coordonner les équipes pédagogiques pour l'utilisation appropriée des prothèses et autres aides techniques
- ♦ Définir et différencier les différents concepts des troubles du spectre autistique
- ♦ Approfondir les différents troubles, leurs caractéristiques, les interventions et les besoins, entre autres aspects
- ♦ Adapter les outils et le matériel en fonction des besoins de l'apprenant
- ♦ Reconnaître les différentes évaluations et pronostics à établir
- ♦ Définir le concept de troubles mentaux
- ♦ Connaître les différents troubles, leurs caractéristiques, les interventions et les besoins, entre autres aspects
- ♦ Connaître et apprécier la coordination multi-professionnelle et l'intervention socio-communautaire dans les écoles
- ♦ Réfléchir et reconnaître les différentes évaluations et pronostics à établir
- ♦ Définir et savoir ce qu'est l'œil, quelle est sa ou ses fonctions et quelles sont ses éventuelles maladies
- ♦ Connaître les incidences des stades de développement de l'élève pour intervenir
- ♦ Comprendre la coordination multiprofessionnelle avec l'élève, ainsi que la documentation et l'organisation nécessaires en fonction de ses besoins
- ♦ Savoir intervenir au niveau social et individuel en fonction des stades de développement de l'apprenant
- ♦ Adapter les outils et le matériel en fonction des besoins de l'apprenant
- ♦ Reconnaître les différentes évaluations qui peuvent être établies en fonction du type de maladie de l'apprenant
- ♦ Définir et comprendre ce qu'est l'oreille, quelles sont ses fonctions et quelles sont les maladies possibles
- ♦ Classifier et reconnaître les maladies de l'oreille les plus pertinentes pour une évaluation et une intervention ultérieures
- ♦ Identifier la base neurologique du développement et de l'apprentissage dans la pyramide du développement
- ♦ Connaître les incidences des stades de développement de l'élève pour intervenir
- ♦ Adapter les outils et le matériel en fonction des besoins de l'apprenant
- ♦ Reconnaître les différentes évaluations qui peuvent être établies en fonction du type de maladie de l'apprenant
- ♦ Définir le terme de communication et être conscient de ses troubles éventuels
- ♦ Classer et reconnaître les différents troubles de la communication
- ♦ Identifier la base neurologique du développement et de l'apprentissage dans la pyramide du développement
- ♦ Connaître les incidences des stades de développement de l'élève pour intervenir
- ♦ Comprendre la coordination multiprofessionnelle avec l'élève, ainsi que la documentation et l'organisation nécessaires en fonction de ses besoins
- ♦ Comprendre l'intervention au niveau social en fonction des étapes du développement de l'élève
- ♦ Comprendre l'intervention au niveau individuel selon les étapes du développement de l'élève en fonction de ses besoins et du type de trouble

- ♦ Adapter les outils et le matériel en fonction des besoins de l'apprenant
- ♦ Reconnaître les différentes évaluations qui peuvent être faites en fonction du type de trouble de l'élève
- ♦ Connaître d'autres troubles importants
- ♦ Connaître l'incidence des différents troubles aux stades de développement
- ♦ Adapter les outils et le matériel en fonction des étapes du développement
- ♦ Reconnaître les différentes évaluations qui peuvent être faites en fonction du type de trouble de l'élève
- ♦ Revoir l'intervention pédagogique en fonction des projets éducatifs et des plans de diversité
- ♦ Discutez des avantages et des inconvénients de la flexibilisation comme alternative à des adaptations plus importantes pour certains profils d'étudiants
- ♦ Décrire les fondements de l'apprentissage coopératif en tant qu'enrichissement de l'environnement éducatif et d'apprentissage
- ♦ Revoir l'intervention pédagogique en fonction des projets éducatifs et des plans de diversité
- ♦ Comparer l'utilisation des nouvelles technologies avec d'autres outils pédagogiques
- ♦ Faire la différence entre les technologies de l'information, les technologies d'apprentissage et les technologies pour l'autonomisation des étudiants présentant une diversité fonctionnelle
- ♦ Justifier la nécessité de faire progresser la compétence numérique des enseignants et des apprenants
- ♦ Comparer les ressources numériques et partager les expériences en vue de développer une telle banque de ressources
- ♦ Identifier les réponses éducatives réussies à partir de l'analyse de cas de besoins éducatifs spécifiques
- ♦ Se renseigner sur les interventions axées sur chacune des difficultés d'apprentissage les plus courantes en classe
- ♦ Comprendre le fonctionnement du cerveau et l'interrelation des principaux centres neurologiques impliqués dans l'apprentissage
- ♦ Décrire les processus cognitifs, affectifs et relationnels qui régulent l'apprentissage
- ♦ Définir de manière concise le concept de difficultés d'apprentissage
- ♦ Expliquer les aspects ou les variables à prendre en compte dans la conception de l'évaluation et de l'intervention sur ces difficultés, ainsi qu'énumérer et détailler les phases de ces deux processus
- ♦ Connaître et décrire les différentes technologies de l'information et de la communication
- ♦ Analyser l'utilisation des TIC pour les apprenants ayant des besoins éducatifs particuliers
- ♦ Apprécier l'importance des TIC dans l'éducation des personnes à besoins spécifiques
- ♦ Apprécier le rôle et la valeur des TIC dans l'éducation des personnes à besoins spécifiques



Obtenez la mise à jour la plus complète grâce au meilleur matériel didactique, en étudiant à travers des cas cliniques réels”

03

Compétences

Une fois que tous les contenus ont été étudiés et que les objectifs du Mastère Avancé en Pédagogie Thérapeutique et Difficultés d'Apprentissage, le professionnel aura une compétence et une performance supérieure dans ce domaine. Une approche très complète, dans une formation de haut niveau, qui fait la différence.



“

Atteindre l'excellence dans n'importe quelle profession exige des efforts et de la persévérance. Mais, surtout, le soutien de professionnels, qui vous donneront l'impulsion dont vous avez besoin, avec les moyens et le soutien nécessaires. Chez TECH, nous vous offrons tout ce dont vous avez besoin"



Compétences générales

- ◆ Posséder et comprendre les connaissances qui fournissent une base ou une occasion d'être original dans le développement et/ou l'application d'idées, souvent dans un contexte de recherche
- ◆ Savoir appliquer les connaissances acquises et leur capacité de résolution de problèmes dans des environnements nouveaux ou peu connus dans des contextes plus larges (ou multidisciplinaires) liés à leur domaine d'étude
- ◆ Intégrer les connaissances et gérer la complexité de la formulation de jugements sur la base d'informations incomplètes ou limitées, y compris les réflexions sur les responsabilités sociales et éthiques associées à l'application de leurs connaissances et jugements
- ◆ Communiquer leurs conclusions ainsi que les connaissances et le raisonnement qui les sous-tendent à des publics de spécialistes et de non-spécialistes, de manière claire et sans ambiguïté
- ◆ Posséder les compétences d'apprentissage qui leur permettront de poursuivre leurs études d'une manière largement autonome
- ◆ Comprendre les piliers fondamentaux sur lesquels reposent les processus d'apprentissage des êtres humains afin d'en avoir une vision globale et complète et pouvoir ainsi analyser avec compétence les interrelations entre l'individu et l'environnement qui déterminent et modulent ces processus
- ◆ Gérer la définition et les sous-types existants de Trouble Spécifique de l'Apprentissage, ainsi que les outils d'évaluation appropriés et concevoir un programme d'intervention adapté à ces cas afin d'effectuer un traitement adéquat et correct de ceux-ci





Compétences spécifiques

- ◆ Comprendre la coordination multiprofessionnelle avec l'élève, ainsi que la documentation et l'organisation nécessaires en fonction de ses besoins
- ◆ Savoir intervenir au niveau social et individuel en fonction des stades de développement de l'apprenant
- ◆ Connaître les différents troubles, leurs caractéristiques, les interventions et les besoins, entre autres aspects
- ◆ Pour distinguer si un élève souffre de TDA ou de TDAH ou d'aucun des deux troubles
- ◆ Connaître le droit, l'accessibilité et les avantages des TIC
- ◆ Comprendre les Technologies d'Aide à la Diversité
- ◆ Connaître les différentes ressources pour les élèves ayant des besoins éducatifs spéciaux
- ◆ Reconnaître les différentes évaluations qui peuvent être faites en fonction du type de trouble de l'élève
- ◆ Connaître et apprécier la coordination multidisciplinaire
- ◆ Reconnaître les maladies oculaires les plus pertinentes en vue d'une évaluation et d'une intervention ultérieures
- ◆ Identifier la base neurologique du développement et de l'apprentissage dans la pyramide du développement
- ◆ Connaître le développement historique de l'Éducation Spéciale
- ◆ Connaître les auteurs clés pour le spécialiste en Pédagogie Thérapeutique dans le contexte historique ainsi que leurs contributions, ainsi que leur implication dans l'école d'aujourd'hui
- ◆ Être capable d'appliquer des stratégies d'attention à la diversité sur la base des connaissances acquises
- ◆ Connaître et appliquer des stratégies qui tiennent compte des styles d'apprentissage cognitifs des élèves

- ◆ Gérer et appliquer des instruments pour la détection et le dépistage des diversités fonctionnelles dans la classe
- ◆ Utiliser des outils d'évaluation de la diversité
- ◆ Appliquer les principes de la neuropédagogie dans la conception d'une intervention éducative
- ◆ Valoriser et embrasser les expériences éducatives réussies afin de les transférer dans de nouveaux contextes d'apprentissage
- ◆ Valoriser et accepter les expériences éducatives réussies afin de les transférer dans de nouveaux contextes d'apprentissage
- ◆ Maîtriser les phases de développement du Système Nerveux Central pendant la grossesse de la mère afin de comprendre les effets que les différentes menaces génétiques, personnelles et environnementales qui peuvent survenir pendant cette période ont sur son évolution
- ◆ Comprendre les changements qui se produisent dans le Système Nerveux Central à partir de la naissance et faire le lien entre ces changements et les étapes du développement de l'enfant
- ◆ Découvrir les zones du cerveau impliquées dans l'apprentissage et leurs fonctions afin de localiser correctement les difficultés d'apprentissage qui sont liées à ces zones
- ◆ Décrit le concept de plasticité cérébrale ou neuroplasticité afin de pouvoir l'appliquer lors de la conception d'interventions pour les difficultés d'apprentissage
- ◆ Mettre en relation le développement du Système Nerveux Central avec l'apparition des fonctions cognitives supérieures telles que les fonctions exécutives, le langage et les émotions afin de déterminer les différences entre le développement normal et l'apparition de signes d'alerte dans le développement neuropsychologique de l'enfant
- ◆ Reconnaître les caractéristiques de l'attention et les déterminants de l'attention dans différentes situations afin de discriminer les différents aspects impliqués dans les difficultés d'apprentissage
- ◆ Connaître l'impact d'un processus perceptif inadéquat sur l'apprentissage d'un enfant et son influence sur sa façon d'interpréter le monde
- ◆ Analyser les différentes conceptualisations de la mémoire afin de reconnaître le fonctionnement de la mémoire dans des situations réelles
- ◆ Évaluer l'influence des processus d'encodage et la profondeur du traitement de l'information pour comprendre comment l'information est stockée et reste dans notre système de mémoire
- ◆ Expliquer le processus de récupération de l'information à partir du concept de transfert de l'apprentissage afin de reconnaître un apprentissage réussi
- ◆ Interpréter la profondeur de l'apprentissage en se basant sur le développement de concepts et de catégories connexes comme moyen de comprendre la capacité d'apprentissage d'une personne
- ◆ Analyser les différentes variables personnelles présentes dans le processus d'apprentissage d'une personne afin d'évaluer leur influence sur le développement évolutif
- ◆ Comprendre les aspects familiaux qui agissent comme des facteurs catalyseurs de l'apprentissage afin de pouvoir les différencier de ceux qui sont limitatifs ou non enrichissants
- ◆ Explorer les différentes variables qui favorisent l'apprentissage de l'enfant à l'école afin de comprendre les aspects ou les procédures qui doivent être présents à l'école pour une stimulation et une motivation correcte
- ◆ Détecter les facteurs de risque et de protection présents dans la communauté qui agissent comme modulateurs de l'apprentissage afin de prendre en compte les limites et/ou les opportunités de l'intervention
- ◆ Analyser les clés du développement du langage et de la mathématiques dans le développement de l'enfant afin de pouvoir distinguer le développement normal de ces aspects du développement problématique
- ◆ Comprendre les caractéristiques fondamentales des Troubles Spécifiques de l'Apprentissage et leur impact sur la population afin de les reconnaître correctement
- ◆ Explorer la base neurobiologique du Trouble Spécifique de l'Apprentissage afin de localiser les zones du cerveau et les neurotransmissions impliquées dans ce trouble

- ◆ Expliquer les différentes théories neuropsychologiques qui facilitent la compréhension des Troubles spécifiques de l'Apprentissage pour étayer la nature de l'intervention psychologique
- ◆ Classer les différents types de Trouble spécifique de l'Apprentissage afin de pouvoir réaliser une évaluation appropriée de cette difficulté
- ◆ Se familiariser avec les critères de diagnostic du Trouble spécifique de l'Apprentissage DSM-V et ses sous-types afin de se familiariser avec cette classification utilisée par de nombreux professionnels
- ◆ Différencier le Trouble Spécifique de l'Apprentissage d'autres troubles ou difficultés afin d'effectuer une évaluation correcte et comparer la classification DSM-5 avec la CIE-10 afin de connaître les aspects qui différencient ces classifications
- ◆ Déterminer avec précision les variables à évaluer dans les Troubles Spécifiques de l'Apprentissage et choisir les instruments appropriés afin d'évaluer objectivement ce trouble
- ◆ Concevoir un programme d'intervention pour un cas de Trouble Spécifique d'Apprentissage afin d'appliquer les connaissances acquises dans l'unité et montrer les compétences requises pour l'intervention avec ce type de cas
- ◆ Analyser les clés du développement du langage et de la communication dans le développement de l'enfant afin de pouvoir distinguer le développement normal de ces aspects du développement problématique
- ◆ Comprendre les caractéristiques fondamentales des Troubles de la Communication et leur impact sur la population afin d'effectuer une reconnaissance correcte de ces troubles
- ◆ Explorer la base neurobiologique des Troubles de la Communication afin de localiser les zones du cerveau et les neurotransmissions impliquées dans ces troubles
- ◆ Expliquer les différentes théories neuropsychologiques qui facilitent la compréhension des troubles de la communication pour soutenir la nature de l'intervention psychologique
- ◆ Classer les différentes altérations existantes au sein des Troubles de la Communication afin d'effectuer une évaluation ajustée de cette difficulté
- ◆ Se familiariser avec les critères de diagnostic du Trouble du langage et du Trouble phonologique du DSM-V afin de se familiariser avec cette classification utilisée par de nombreux professionnels
- ◆ Se familiariser avec les critères diagnostiques du Trouble de la fluence verbale (bégaiement) et des Troubles de la communication sociale (pragmatique) de l'enfance du DSM-V afin de se familiariser avec cette classification utilisée par de nombreux professionnels
- ◆ Différencier les Troubles de la Communication des autres troubles ou difficultés afin de réaliser une évaluation correcte et comparer la classification DSM-V avec la CIM-10 afin de connaître les aspects qui différencient ces classifications
- ◆ Déterminer avec précision les variables à évaluer dans les Troubles de la Communication et choisir les instruments appropriés afin d'évaluer ces troubles de manière objective
- ◆ Concevoir un programme d'intervention pour un cas de Trouble de la Communication afin d'appliquer les connaissances acquises dans l'unité et montrer les compétences requises pour l'intervention avec ce type de cas



Notre objectif est très simple: vous offrir une formation de qualité, avec le meilleur système d'enseignement disponible aujourd'hui, afin que vous puissiez atteindre l'excellence dans votre profession"

04

Direction de la formation

Dans le cadre du concept de qualité totale de ce cours, TECH est fier de mettre à la disposition des étudiants un personnel enseignant de très haut niveau, choisi pour son expérience avérée dans le domaine de l'éducation. Des professionnels de différents domaines et compétences qui composent un ensemble multidisciplinaire complet. Une occasion unique d'apprendre des meilleurs.





“

Nos professeurs mettront leur expérience et leurs compétences pédagogiques à votre disposition pour vous offrir un processus de formation stimulant et créatif”

Direction



M. Gandarias, Gorka

- ◆ Psychologue spécialisé en psychothérapie reconnu par l'EFPA (European Federation of Psychologists' Associations)
- ◆ Master en Psychothérapie de Temps Limité et de la Santé
- ◆ Master International en Psychologie Clinique et de la Santé
- ◆ Diplômé en Thérapie Gestalt
- ◆ Responsable du Département d'Orientation et d'innovation éducative du IColegio San Josè en Nanclares de la Oca (Álava), où il intervient auprès de nombreux cas d'élèves du Collège avec des Troubles d'Apprentissage
- ◆ Spécialiste en Apprentissage Coopératif, Niveau coach dans le Modèle de lien Émotionnel Conscient (VEC)
- ◆ Fondateur de la consultation en psychologie Uraska, Psychologie et Psychothérapie



Mme Mulet Salvador, Sefa

- ◆ Psychologue
- ◆ Master en Psychologie Clinique et de la Santé
- ◆ Master en Détection, Diagnostic et Intervention en Matière de Hautes Capacités Intellectuelles
- ◆ Master en Psychologie Juridique et Expertise Médico-légale
- ◆ Directrice et fondatrice du Centre de Psychologie SEM, elle dirige une équipe multidisciplinaire spécialisée dans la psychologie de l'enfant, de l'adolescent et de l'adulte
- ◆ Psychologue judiciaire et médico-légal dans la province d'Alicante
- ◆ Spécialiste des programmes de stimulation, du développement personnel et de l'Intelligence Émotionnelle Adjoint en Pédiatrie
- ◆ Unité contre l'Obésité et le Risque Cardiovasculaire de l'Association de l'Hôpital Général Universitaire de Valence

Coordinateur



M. Aguado Romo, Roberto

- ◆ Psychologue spécialiste dans Psychologie Clinique
- ◆ Psychologue européen spécialisé en psychothérapie
- ◆ Directeur général des centres d'évaluation et de psychothérapie de Madrid, Bilbao et Talavera de la Reina
- ◆ Auteur de Psychothérapie à Temps Limité
- ◆ Chercheur au CerNet, Emotional Network et Institut européen pour les psychothérapies à Durée Limitée

Professeurs

M. Borrás Sanchis, Salvador

- ◆ Psychologue, enseignant et orthophoniste
- ◆ Conseiller pédagogique en Generalitat Valenciana, Ministère de l'Éducation
- ◆ Directeur pédagogique à l'Institut DEIAP

M. Fernández, Ángel

- ◆ Psychologue Spécialiste Européen en Psychothérapie par L'EFPA
- ◆ Psychologue Sanitaire Diplôme de Master cycle en Psychologie Clinique et de la Santé
- ◆ Directeur du Centre d'Évaluation et de Psychothérapie de Madrid
- ◆ Tuteur responsable de l'espace Psychodiagnostic et intervention psychologique du CEP
- ◆ Auteur de la technique T.E.N
- ◆ Responsable des études du Master en Psychothérapie à Durée Limitée et Psychologie de la Santé
- ◆ Spécialiste de l'Hypnose Clinique et de la Relaxation

Mme Gonzalez, Mónica

- ◆ Psychologue responsable du Département de Psychologie de l'Enfant et de l'Adolescent de l'Hôpital Quirón de Marbella et d'Avatar Psychologues
- ◆ Master n Psychothérapie à Durée Limitée et Psychologie de la Santé par l'Institut Européen des Psychothérapies à Durée Limitée (I.E.P.T.L.)

Mme Jiménez Romero, Yolanda

- ◆ Directeur territorial de l'Institut des hautes capacités d'Estrémadure-Castille La Mancha
- ◆ Diplôme d'Enseignement Primaire
- ◆ Master en Neuropsychologie des Hautes Capacités
- ◆ Master en Intelligence Émotionnelle
- ◆ Spécialiste de la PNL

Dr De la Serna, Juan Moisés

- ◆ Docteur en Psychologie et Master en Neurosciences et Biologie du Comportement
- ◆ Auteur de la Chaire Ouverte en Psychologie et Neurosciences et diffuseur scientifique





Dr Kaiser, Carlos

- ◆ Médecin Spécialiste en O.R.I
- ◆ Chef du Service I.R.O. de l'Hôpital Général de Segovia
- ◆ Membre de l'Académie Royale de Médecine de Salamanca
- ◆ Master en Psychothérapie à Temps Limité et en Psychologie de la Santé
- ◆ Expert en Médecine Psychosomatique

Dr Martínez-Lorca, Manuela

- ◆ Docteur en Psychologie de l'Université de Castilla-La Mancha
- ◆ Psychologue Sanitaire
- ◆ Professeur au Département de psychologiques de la UCLM
- ◆ Master en Psychothérapie à Temps Limité et en Psychologie de la Santé de l'Institut européen des psychothérapies à temps limité
- ◆ Spécialiste de l'Hypnose Clinique et de la Relaxation

Mme Palacio Ferrer, María José

- ◆ Psychologie Générale Sanitaire
- ◆ Spécialiste en Psychologie Clinique de l'Enfant et de l'Adolescent et en Thérapie pour Adultes
- ◆ Master en Psychologie Clinique et Santé
- ◆ Master en détection, diagnostic et intervention dans le domaine des hautes capacités intellectuelles
- ◆ Professeur d'Intelligence Émotionnelle et de Hautes Capacités au CEFIRE
- ◆ Enseignant du programme Estimula et du projet EDI (destiné aux élèves ayant une AACC et une intelligence émotionnelle)

Mme Roldan, Lucía

- ◆ Psychologue Sanitaire
- ◆ Spécialiste de l'Intervention Cognitivo-comportementale
- ◆ Master en Psychothérapie à Temps Limité et en Psychologie de la Santé
- ◆ Expert en intervention de thérapie énergétique

05

Structure et contenu

Le contenu de cette formation a été élaboré par les différents enseignants de ce cours, avec un objectif clair: faire en sorte que nos étudiants acquièrent chacune des compétences nécessaires pour devenir de véritables experts dans ce domaine. Le contenu de ce cours vous permettra d'aux étudiants apprendre tous les aspects des différentes disciplines impliquées dans ce domaine. Un programme complet et bien structuré qui vous mènera vers les plus hauts standards de qualité et de réussite.





“ Grâce à un développement très bien compartimenté, vous pourrez accéder aux connaissances les plus avancées du moment en matière de Pédagogie Thérapeutique et Difficultés d'Apprentissage”

Module 1. Histoire et évolution des termes jusqu'à la diversité fonctionnelle

- 1.1. Préhistoire de l'éducation spécialisée
 - 1.1.1. Justification du terme Préhistoire
 - 1.1.2. Les étapes de la préhistoire des besoins éducatifs spéciaux
 - 1.1.3. L'éducation en Grèce
 - 1.1.4. L'éducation en Mésopotamie
 - 1.1.5. L'éducation en Egypte
 - 1.1.6. L'éducation à Rome
 - 1.1.7. L'éducation en Amérique
 - 1.1.8. L'éducation en Afrique
 - 1.1.9. L'éducation en Asie
 - 1.1.10. De la mythologie et de la religion à la connaissance scientifique
- 1.2. Moyen Âge
 - 1.2.1. Définition de la période historique
 - 1.2.2. Définition de la période historique
 - 1.2.3. La séparation de l'Église et de l'École
 - 1.2.4. L'éducation du clergé
 - 1.2.5. L'éducation du gentleman
 - 1.2.6. L'éducation des faibles
- 1.3. L'ère moderne: du 16e au 18e siècle
 - 1.3.1. Définition de la période historique
 - 1.3.2. Contributions de Ponce de León, Juan Pablo Bonet et Lorenzo Hervas à l'enseignement des personnes malentendantes
 - 1.3.3. Communication avec le langage des signes
 - 1.3.4. Contributions de Luis Vives
 - 1.3.5. Contributions de Jacobo Rodríguez Pereira
 - 1.3.6. Contributions de Juan Enrique Pestalozzi
 - 1.3.7. Traitement de la déficience mentale: contributions de Pinel, Itard, entre autres
- 1.4. 19ème siècle
 - 1.4.1. Définition de la période historique
 - 1.4.2. Premières classes d'éducation spécialisée
 - 1.4.3. Premières associations de familles d'élèves de l'enseignement Spécial
 - 1.4.4. Début de l'étude de l'intelligence: Mesurer le QI
 - 1.4.5. Les contributions de Louis Braille à l'enseignement des malvoyants
 - 1.4.6. Écrire en braille
 - 1.4.7. Lecture en braille
 - 1.4.8. Les contributions d'Anne Sullivan à l'enseignement des personnes atteintes de surdicécité
 - 1.4.9. Les contributions d'Alexander Graham Bell à l'acoustique
- 1.5. 20ème siècle
 - 1.5.1. Définition de la période historique
 - 1.5.2. Contributions d'Ovide Decroly
 - 1.5.3. Contributions de Maria Montessori
 - 1.5.4. L'impulsion de la psychométrie
 - 1.5.5. Avant le rapport Warnock
 - 1.5.6. Le rapport Warnock
 - 1.5.7. Implications pour les écoles après le rapport Warnock
 - 1.5.8. La photographie du Dr Jack Bradley: utilisation de l'appareil auditif
 - 1.5.9. L'utilisation de la vidéo domestique dans l'autisme
- 1.6. Contributions des guerres mondiales
 - 1.6.1. Périodes historiques des guerres mondiales
 - 1.6.2. L'école en période de crise
 - 1.6.3. Opération T4
 - 1.6.4. L'école sous le nazisme
 - 1.6.5. La scolarisation dans les ghettos et les camps de concentration, de travail et d'extermination
 - 1.6.6. La rentrée scolaire au kibboutz
 - 1.6.7. Concepts d'éducation et de réhabilitation
 - 1.6.8. Développement d'outils et de matériaux pour améliorer la vie quotidienne
 - 1.6.9. L'utilisation de la canne blanche
 - 1.6.10. L'application des technologies pour l'amélioration de la vie du soldat blessé
- 1.7. Perspectives du 21e siècle
 - 1.7.1. Le concept de diversité fonctionnelle
 - 1.7.2. Les implications sociales du terme de diversité fonctionnelle
 - 1.7.3. Implications pédagogiques du terme de diversité fonctionnelle
 - 1.7.4. Les implications en matière d'emploi du terme de diversité fonctionnelle



- 1.7.5. Droits et devoirs des personnes présentant une diversité fonctionnelle
- 1.7.6. Connaissance du fonctionnement du système nerveux
- 1.7.7. Nouvelles contributions de la neurologie
- 1.7.8. L'utilisation des TIC à l'école
- 1.7.9. La domotique dans les écoles
- 1.7.10. Coordination multiprofessionnelle
- 1.8. Approches de l'UNESCO
 - 1.8.1. Naissance de l'UNESCO
 - 1.8.2. Organisation de l'UNESCO
 - 1.8.3. Composition de l'UNESCO
 - 1.8.4. Les stratégies à court et à long terme de l'UNESCO
 - 1.8.5. Les précurseurs des droits de l'enfant
 - 1.8.6. Les droits de l'enfant: implications pour l'éducation des personnes à besoins spécifiques
 - 1.8.7. L'éducation des filles ayant des besoins éducatifs spéciaux
 - 1.8.8. Déclaration de Salamanque
 - 1.8.9. Implications de la déclaration de Salamanque
 - 1.8.10. Autres documents de l'UNESCO
- 1.9. Classifications selon le diagnostic
 - 1.9.1. Entités responsables de l'élaboration des classifications
 - 1.9.2. Définition de la CIM-10
 - 1.9.3. Définition du DSM V
 - 1.9.4. Nécessité d'utiliser les deux classifications
 - 1.9.5. Implications pour l'enseignant spécialisé en pédagogie thérapeutique
 - 1.9.6. Coordination avec les autres professionnels de l'école pour différencier ces classifications
 - 1.9.7. Utilisation d'un langage et d'un vocabulaire adaptés à ces classifications
 - 1.9.8. Documents scolaires utilisant des références à ces classifications
 - 1.9.9. Préparation des rapports de suivi des étudiants
 - 1.9.10. Établir des rapports de coordination multiprofessionnelle
- 1.10. Concepts de base en psychologie de l'éducation
 - 1.10.1. Concepts de base en psychologie de l'éducation
 - 1.10.2. Concepts de base en psychologie de l'éducation
 - 1.10.3. Concepts de la pédagogie et des sciences de l'éducation à l'école

- 1.10.4. Relation entre les concepts de la psychologie et de la pédagogie à l'école
- 1.10.5. Documents scolaires basés sur la psychologie et la pédagogie
- 1.10.6. Établir des parallèles entre les étapes scolaires, les étapes du développement psycho-évolutif et les besoins éducatifs spéciaux
- 1.10.7. Établir des parallèles entre les étapes scolaires, les étapes du développement psycho-évolutif et les besoins éducatifs spéciaux
- 1.10.8. Établir des parallèles entre les étapes scolaires, les étapes du développement psycho-évolutif et les besoins éducatifs spéciaux
- 1.10.9. Établir des rapports de coordination multiprofessionnelle
- 1.10.10. Autres documents

Module 2. Troubles du neurodéveloppement: Déficience intellectuelle/ Infirmité intellectuelle

- 2.1. Déficience intellectuelle et appareil cognitif
 - 2.1.1. Définition de la déficience intellectuelle
 - 2.1.2. Approches historiques
 - 2.1.3. Interprétation actuelle
 - 2.1.4. Fonctions cognitives
 - 2.1.5. Importance de l'appareil cognitif
 - 2.1.6. Troubles de l'appareil cognitif
 - 2.1.7. Définition de l'appareil cognitif
 - 2.1.8. Les parties de l'appareil cognitif
 - 2.1.9. Fonctions de l'appareil cognitif
 - 2.1.10. Importance de l'appareil cognitif
- 2.2. Fonctions de l'appareil cognitif
 - 2.2.1. L'importance des variables dans le développement
 - 2.2.2. Variables personnelles: diplôme
 - 2.2.3. Variables personnelles: cause prénatale
 - 2.2.4. Variables personnelles: causes périnatales
 - 2.2.5. Variables personnelles: causes postnatales
 - 2.2.6. Variables contextuelles: membres de la famille
 - 2.2.7. Variables contextuelles: éducation
 - 2.2.8. Dimensions de la déficience intellectuelle
 - 2.2.9. Les capacités d'adaptation selon les critères de la déficience intellectuelle
- 2.3. Aspects différentiels de la Déficience intellectuelle
 - 2.3.1. Introduction sur les aspects différentiels
 - 2.3.2. Développement cognitif
 - 2.3.3. Langue et communication
 - 2.3.4. Dimension affective-émotionnelle et sociale
 - 2.3.5. Dimension psychomotrice
 - 2.3.6. Spécification des besoins éducatifs spéciaux des élèves présentant une déficience intellectuelle
- 2.4. Coordination multiprofessionnelle
 - 2.4.1. Définition de la coordination multiprofessionnelle
 - 2.4.2. La nécessité d'une coordination multiprofessionnelle
 - 2.4.3. La famille comme point focal de la coordination multiprofessionnelle
 - 2.4.4. Diagnostic de la maladie
 - 2.4.5. Professionnels du centre éducatif: coordination
 - 2.4.6. Professionnels extérieurs à l'école: coordination
 - 2.4.7. Coordination entre les professionnels à l'intérieur et à l'extérieur de l'école: coordination
 - 2.4.8. L'enseignant spécialisé en pédagogie thérapeutique comme lien fédérateur entre les professionnels
 - 2.4.9. L'élève et sa famille
- 2.5. Identification des besoins éducatifs spéciaux des élèves présentant une déficience intellectuelle: l'évaluation psychopédagogique
 - 2.5.1. Documentation diagnostique du trouble
 - 2.5.2. Examens et suivi des troubles
 - 2.5.3. Documentation du physiothérapeute
 - 2.5.4. Examens et suivi des troubles par le physiothérapeute
 - 2.5.5. Documentation de l'orthésiste
 - 2.5.6. Examen et suivi de l'état de santé par l'orthésiste
 - 2.5.7. Documentation à l'école
 - 2.5.8. Évaluation psychopédagogique pour déterminer les besoins de l'élève en classe
 - 2.5.9. Élaboration du document d'adaptation individuelle du programme d'études
 - 2.5.10. Suivi du document d'adaptation du programme d'études individuel

- 2.6. Adaptation des programmes d'études pour les étudiants présentant une déficience intellectuelle
 - 2.6.1. Justification de la réglementation
 - 2.6.2. Concept d'intervention éducative
 - 2.6.3. Importance de l'intervention éducative
 - 2.6.4. Aspects généraux de l'intervention
 - 2.6.5. Aspects cognitifs de l'intervention
 - 2.6.6. Aspects socio-affectifs pour l'intervention
 - 2.6.7. Aspects psychomoteurs de l'intervention
 - 2.6.8. Aspects fondamentaux de l'intervention
- 2.7. Organisation de la réponse éducative pour les apprenants présentant une déficience intellectuelle
- 2.8. La participation de la famille des personnes handicapées mentales
- 2.9. L'inclusion des personnes handicapées mentales dans la société
- 2.10. Soutiens et ressources pour les personnes souffrant de déficiences intellectuelles

Module 3. Troubles du neurodéveloppement: Trouble de déficit de l'attention/Hyperactivité

- 3.1. Concept et définition du trouble déficitaire de l'attention (TDA) et du trouble déficitaire de l'attention avec hyperactivité (TDAH)
 - 3.1.1. Définition du TDA
 - 3.1.2. Symptômes
 - 3.1.3. Types de traitement
 - 3.1.4. Définition du TDAH
 - 3.1.5. Diagnostic du TDAH
 - 3.1.6. A partir de quand un diagnostic correct peut-il être posé?
 - 3.1.7. Critères de diagnostic du TDAH
 - 3.1.8. Différences entre le TDA et le TDAH
 - 3.1.9. Causes
- 3.2. Diagnostic positif du TDAH
 - 3.2.1. Procédé pour obtenir un diagnostic correct
 - 3.2.2. Diagnostic différentiel
 - 3.2.3. Problèmes médicaux
 - 3.2.4. Troubles de l'apprentissage
 - 3.2.5. Troubles affectifs
 - 3.2.6. Troubles du comportement
 - 3.2.7. Utilisation de produits pharmaceutiques
 - 3.2.8. Environnements hostiles
 - 3.2.9. Effet de rebond
 - 3.2.10. Les enjeux d'un nouveau diagnostic
- 3.3. L'émergence progressive du TDA et du TDAH dans la société d'aujourd'hui. Quels sont ces troubles Ce que sont ces troubles et ce qu'ils ne sont pas
 - 3.3.1. Prévalence en Espagne
 - 3.3.2. Prévalence en Europe
 - 3.3.3. Prévalence dans le reste du monde
 - 3.3.4. Existe-t-il ou s'agit-il d'un trouble inventé?
 - 3.3.5. Qu'est-ce qui n'est pas un TDA ou un TDAH?
 - 3.3.6. Est-ce héréditaire?
 - 3.3.7. Existe-t-il un remède définitif?
 - 3.3.8. Faux mythes
- 3.4. Comorbidité
 - 3.4.1. Qu'est-ce que la comorbidité?
 - 3.4.2. Conditions de comorbidité coexistant avec le TDAH
 - 3.4.3. Troubles de l'anxiété
 - 3.4.4. Troubles du développement neurologique
 - 3.4.5. Troubles de l'apprentissage
 - 3.4.6. Troubles de l'humeur
 - 3.4.7. Troubles perturbateurs
 - 3.4.8. Troubles de la toxicomanie
 - 3.4.9. Troubles du sommeil
 - 3.4.10. Troubles organiques
- 3.5. Incidences dans les stades de développement
 - 3.5.1. Contrôle exécutif
 - 3.5.2. Comment cela se manifeste-t-il dans leurs résultats scolaires?
 - 3.5.3. Comment cela se manifeste-t-il dans leur comportement?
 - 3.5.4. Quel type d'enfants TDAH peut-on trouver dans une salle de classe?
 - 3.5.5. TDA et TDAH chez les enfants
 - 3.5.6. TDA et TDAH chez les filles

- 3.5.7. TDA et TDAH chez les adolescents
- 3.5.8. TDA et TDAH chez les adultes
- 3.6. Intervention éducative en fonction des stades de développement
 - 3.6.1. Intervention éducative dans la petite enfance (3 à 6 ans)
 - 3.6.2. Intervention éducative dans la moyenne enfance (6 à 12 ans)
 - 3.6.3. Intervention éducative à l'adolescence (12 à 20 ans)
 - 3.6.4. Intervention éducative à l'âge adulte (20 à 40 ans)
 - 3.6.5. Travailler sur l'estime de soi des élèves
 - 3.6.6. Comment gérer les distractions?
 - 3.6.7. Renforcer les comportements positifs et leur importance pour l'apprenant
 - 3.6.8. Adaptation des programmes d'enseignement
 - 3.6.9. Mesures curriculaires non significatives de conformité obligatoire
- 3.7. Coordination et intervention multidisciplinaires
 - 3.7.1. Définition de la coordination multiprofessionnelle
 - 3.7.2. Qu'est-ce qu'un traitement psychopédagogique?
 - 3.7.3. Intervention psychopédagogique
 - 3.7.4. Intervention psychologique
 - 3.7.5. Intervention pharmacologique
 - 3.7.6. Intervention multimodale
 - 3.7.7. Intervention neuropsychologique
 - 3.7.8. Intervention avec d'autres traitements alternatifs
- 3.8. TDA et TDAH dans la famille
 - 3.8.1. Principales craintes des familles touchées
 - 3.8.2. Communication entre les enseignants et les parents
 - 3.8.3. L'intelligence émotionnelle de la famille envers l'enfant TDA/H
 - 3.8.4. L'intelligence émotionnelle de la famille envers l'enfant TDA/H
 - 3.8.5. Décalogue de l'action familiale
 - 3.8.6. Coexistence
 - 3.8.7. Écoles familiales
 - 3.8.8. Intervention au sein du noyau familial Modèles d'éducation fonctionnelle
 - 3.8.9. Modèle inductif de soutien ou discipline inductive

- 3.9. Techniques d'étude Outils et matériaux adaptés
 - 3.9.1. Adaptations et stratégies à utiliser en classe
 - 3.9.2. Stratégies pour améliorer la lecture
 - 3.9.3. Stratégies d'amélioration de l'écriture
 - 3.9.4. Stratégies d'amélioration de la numérotation
 - 3.9.5. Stratégies pour améliorer votre organisation
 - 3.9.6. Stratégies pour améliorer la réflexivité
 - 3.9.7. Stratégies pour améliorer la motivation et l'état émotionnel
 - 3.9.8. Stratégies pour améliorer votre comportement
 - 3.9.9. Autres matériaux
- 3.10. Types d'évaluations en classe
 - 3.10.1. Recommandations pour les évaluations et les examens
 - 3.10.2. Mesures générales pour l'évaluation des apprenants atteints de TDA ou de TDAH
 - 3.10.3. Mesures de surveillance en matière d'évaluation
 - 3.10.4. Procédures d'évaluation
 - 3.10.5. L'évaluation de l'apprentissage
 - 3.10.6. L'évaluation de l'apprentissage
 - 3.10.7. Alternatives d'évaluation
 - 3.10.8. Apprendre à l'apprenant à se préparer à ses examens

Module 4. Troubles du neurodéveloppement: Troubles moteurs/Maladies de l'appareil locomoteur/Maladies du système nerveux

- 4.1. Concept et définition des Troubles moteurs/Maladies du système musculo-squelettique et conjonctif
 - 4.1.1. Définition de l'appareil locomoteur
 - 4.1.2. Fonctions de l'appareil locomoteur
 - 4.1.3. Importance de l'appareil locomoteur
 - 4.1.4. Développement de l'appareil locomoteur
 - 4.1.5. Troubles de l'appareil locomoteur
 - 4.1.6. Définition de l'appareil musculo-squelettique
 - 4.1.7. Fonctions de l'appareil musculo-squelettique
 - 4.1.8. Importance de l'appareil musculo-squelettique
 - 4.1.9. Développement de l'appareil musculosquelettique
 - 4.1.10. Troubles de l'appareil musculo-squelettique

- 4.1.11. Définition du système conjonctif
- 4.1.12. Fonctions du système conjonctif
- 4.1.13. L'importance du système conjonctif
- 4.1.14. Développement du système conjonctif
- 4.1.15. Troubles du système conjonctif
- 4.2. Classification des Troubles moteurs/Maladies du système musculo-squelettique et conjonctif
 - 4.2.1. Relation entre les classifications DSM V et CIM-10 des troubles moteurs et des maladies du système squelettique et du système conjonctif
 - 4.2.2. Classification DSM-5
 - 4.2.3. Troubles non inclus dans le DSM-5
 - 4.2.4. Classification CIE-10
 - 4.2.5. Troubles non inclus dans le CIE-10
 - 4.2.6. Nécessité d'un consensus entre les deux classifications
 - 4.2.7. Troubles communs entre le DSM V et la CIM-10
 - 4.2.8. Différences de classifications entre le DSM V et la CIM-10
 - 4.2.9. Apports des différences entre les classifications du DSM V et de la CIM-10 au travail de l'enseignant spécialisé en Pédagogie Thérapeutique
 - 4.2.10. Apports des points communs entre les classifications DSM V et ICD-10 au travail de l'enseignant spécialisé en Pédagogie Thérapeutique
- 4.3. Incidences dans les stades de développement
 - 4.3.1. Définition et concept des étapes du développement moteur
 - 4.3.2. Définition et notion des stades de développement de l'appareil locomoteur et du système conjonctif
 - 4.3.3. Nécessité d'unifier les étapes
 - 4.3.4. Les étapes du développement
 - 4.3.5. Impact sur l'embryon et le fœtus: conséquences
 - 4.3.6. Impact sur l'embryon et le fœtus: conséquences
 - 4.3.7. Incidences sur la loi proximale-distale: conséquences
 - 4.3.8. Incidences de la loi céphalo-caudale: implications
 - 4.3.9. Troubles de la marche: conséquences
 - 4.3.10. Troubles de la marche: conséquences
- 4.4. Coordination multiprofessionnelle
 - 4.4.1. Définition de la coordination multiprofessionnelle
 - 4.4.2. La nécessité d'une coordination multiprofessionnelle
 - 4.4.3. La famille comme pivot de la coordination multiprofessionnelle
 - 4.4.5. Diagnostic de la maladie
 - 4.4.6. Professionnels du centre éducatif: coordination
 - 4.4.7. Intervention du kinésithérapeute dans et hors du centre scolaire
 - 4.4.8. Intervention de l'orthoprothésiste dans et hors de l'école
 - 4.4.9. Professionnels extérieurs à l'école: coordination
 - 4.4.10. Coordination entre les professionnels à l'intérieur et à l'extérieur de l'école: coordination
 - 4.4.11. L'enseignant spécialisé en pédagogie thérapeutique comme lien entre les professionnels
- 4.5. Documentation et organisation en fonction des besoins des élèves
 - 4.5.1. Documentation diagnostique du trouble
 - 4.5.2. Examens et suivi des troubles
 - 4.5.3. Documentation du physiothérapeute
 - 4.5.4. Examens et suivi des troubles par le physiothérapeute
 - 4.5.5. Documentation de l'orthésiste
 - 4.5.6. Examen et suivi de l'état de santé par l'orthésiste
 - 4.5.7. Documentation à l'école
 - 4.5.8. Évaluation psychopédagogique pour déterminer les besoins de l'élève en classe
 - 4.5.9. Élaboration du document d'adaptation individuelle du programme d'études
 - 4.5.10. Suivi du document d'adaptation du programme d'études individuel
- 4.6. Intervention éducative en fonction des stades de développement
 - 4.6.1. Les jalons du développement pour l'intervention éducative
 - 4.6.2. Les jalons du développement pour l'intervention éducative
 - 4.6.3. Intervention éducative pour promouvoir le soutien de la tête
 - 4.6.4. Intervention éducative pour soutenir le soutien du tronc
 - 4.6.5. Intervention éducative pour promouvoir le soutien debout
 - 4.6.6. Intervention éducative pour promouvoir la loi proximale-distale
 - 4.6.7. Intervention éducative pour promouvoir le soutien de la loi céphalo-caudale

- 4.6.8. Intervention éducative pour promouvoir la marche
- 4.6.9. Intervention éducative pour améliorer l'hypotonie
- 4.6.10. Intervention éducative pour améliorer l'hypertonie
- 4.7. Outils et matériaux individuels adaptés
 - 4.7.1. Concept d'activités scolaires
 - 4.7.2. Le besoin de pré-activités pour les apprenants ayant des besoins éducatifs particuliers
 - 4.7.3. Besoin d'activités finales pour les élèves ayant des besoins éducatifs spéciaux
 - 4.7.4. Adaptation de la salle de classe
 - 4.7.5. Adaptation de l'école
 - 4.7.6. Matériel de travail de table
 - 4.7.7. Matériel pour se déplacer dans l'école
 - 4.7.8. Matériel pour la récréation à l'école
 - 4.7.9. Matériel pour manger et faire sa toilette à l'école
 - 4.7.10. Autres matériaux
- 4.8. Outils et matériaux collectifs adaptés
 - 4.8.1. Concept d'outils et de matériels collectifs: la nécessité d'inclure les apprenants
 - 4.8.2. Classification des outils et des matériaux en fonction de l'environnement
 - 4.8.3. Classification des outils et des matériaux en fonction de leur utilisation
 - 4.8.4. Matériel de classe
 - 4.8.5. Matériel pour l'école
 - 4.8.6. Matériaux pour les aires de jeux
 - 4.8.7. Matériaux pour les salles à manger et les toilettes
 - 4.8.8. Information et signalisation d'usage courant dans le centre
 - 4.8.9. Adaptation des espaces communs et des espaces à l'usage de tous: rampes et ascenseurs
 - 4.8.10. Autres outils et matériaux
- 4.9. Intervention sociocommunautaire des écoles
 - 4.9.1. Concept d'intervention socio-communautaire
 - 4.9.2. Raison d'être de l'intervention sociocommunautaire pour les élèves ayant des besoins éducatifs spéciaux
 - 4.9.3. Intervention coordonnée à l'école par tous les professionnels de l'éducation
 - 4.9.4. Intervention coordonnée dans l'école par le personnel non-enseignant
 - 4.9.5. Intervention coordonnée avec les familles dans la classe

- 4.9.6. Intervention avec des ressources externes: sorties périscolaires
- 4.9.7. Intervention auprès de ressources culturelles externes: zoos ou musées, entre autres
- 4.9.8. Intervention coordonnée avec d'autres ressources de l'environnement immédiat: bibliothèque ou centre sportif municipal, entre autres
- 4.9.9. Demande de ressources socio-communautaires: bourses et autres aides
- 4.9.10. Autres interventions socio-communautaires
- 4.10. Évaluation et pronostic
 - 4.10.1. Le premier diagnostic: la réaction des familles
 - 4.10.2. Accompagner la famille dans l'acceptation du diagnostic
 - 4.10.3. Informations et entretiens avec la famille
 - 4.10.4. Informations et entretiens avec les élèves ayant des besoins éducatifs
 - 4.10.5. Intervention en milieu scolaire en matière d'évaluation: Rôle de l'enseignant spécialisé dans la Pédagogie Thérapeutique
 - 4.10.6. Intervention pluriprofessionnelle en matière d'évaluation
 - 4.10.7. Mesures conjointes pour obtenir le meilleur pronostic
 - 4.10.8. Programmation de l'intervention multiprofessionnelle
 - 4.10.9. Examen et suivi de l'intervention: évaluation
 - 4.10.10. Propositions d'amélioration de l'intervention multiprofessionnelle

Module 5. Troubles du neurodéveloppement: Trouble du spectre autistique/Troubles envahissants et spécifiques du développement

- 5.1. Définition Manifestations et Classification
 - 5.1.1. Étiologie
 - 5.1.2. Facteurs génétiques
 - 5.1.3. Altérations neurochimiques
 - 5.1.4. Fonction immunitaire altérée
 - 5.1.5. Facteurs environnementaux
 - 5.1.6. Comorbidité
 - 5.1.7. Critères de diagnostic
 - 5.1.8. Détection précoce
 - 5.1.9. Prévalence
 - 5.1.10. Différences de classifications entre le DSM V et la CIM-10

- 5.2. Les élèves atteints de troubles du spectre autistique. Types de troubles
 - 5.2.1. Définition selon le DSM-5
 - 5.2.2. Symptômes selon le DSM-5
 - 5.2.3. Définition selon le CIE-10
 - 5.2.4. Symptômes selon le CIE-10
 - 5.2.5. Intervention éducative en fonction des stades de développement
 - 5.2.6. Intervention éducative dans la petite enfance (3 à 6 ans)
 - 5.2.7. Intervention éducative dans la moyenne enfance (6 à 12 ans)
 - 5.2.8. Intervention éducative à l'adolescence (12 à 20 ans)
 - 5.2.9. Intervention éducative à l'âge adulte (20 à 40 ans)
 - 5.2.10. Adaptation des programmes d'enseignement
- 5.3. Identification des besoins éducatifs spéciaux chez les élèves atteints de TSA
- 5.4. Identification des besoins éducatifs spéciaux chez les élèves atteints de TSA
- 5.5. Organisation des ressources pour les élèves atteints de TSA
- 5.6. Modèles d'intervention spécifiques
- 5.7. Adaptation des programmes scolaires pour les élèves atteints de TSA
- 5.8. La réponse éducative aux élèves atteints de TSA dans l'enseignement primaire et secondaire
- 5.9. La réponse éducative aux TSA dans l'enseignement primaire et secondaire
- 5.10. Éducation pour les adultes atteints de TSA Conseils aux familles d'élèves atteints de TSA

Module 6. Troubles mentaux

- 6.1. Concept et définition des troubles mentaux
 - 6.1.1. Définition des troubles mentaux
 - 6.1.2. Approches historiques
 - 6.1.3. Interprétation actuelle
 - 6.1.4. Implications générales
 - 6.1.5. Importance de l'appareil cognitif
 - 6.1.6. Parties de l'appareil cognitif
 - 6.1.7. Classification des troubles mentaux
 - 6.1.8. Symptômes des troubles mentaux
- 6.2. Troubles psychotiques
 - 6.2.1. Définition troubles psychotiques
 - 6.2.2. Causes possibles
 - 6.2.3. Effets possibles
 - 6.2.4. Trouble de la personnalité schizotypique
 - 6.2.5. Trouble délirant
 - 6.2.6. Trouble psychotique bref
 - 6.2.7. Schizophrénie
 - 6.2.8. Trouble schizo-affectif
 - 6.2.9. Autres troubles psychotiques
 - 6.2.10. Traitements
- 6.3. Troubles de l'humeur
 - 6.3.1. Définition Troubles de l'humeur
 - 6.3.2. Causes possibles
 - 6.3.3. Effets possibles
 - 6.3.4. Trouble dépressif
 - 6.3.5. Trouble bipolaire
 - 6.3.6. Trouble maniaque
 - 6.3.7. Autre Troubles de l'humeur
 - 6.3.8. Traitements
- 6.4. Troubles de l'anxiété
 - 6.4.1. Définition du trouble anxieux
 - 6.4.2. Trouble de l'anxiété de séparation
 - 6.4.3. Mutisme sélectif
 - 6.4.4. Phobie spécifique
 - 6.4.5. Trouble de l'anxiété sociale
 - 6.4.6. Trouble de panique
 - 6.4.7. Otros trastornos de ansiedad
 - 6.4.8. Traitements
- 6.5. Trouble obsessionnel-compulsif et troubles connexes
 - 6.5.1. Définition du TOC
 - 6.5.2. Types de TOC
 - 6.5.3. Autres troubles anxieux

- 6.5.4. Variables cognitives
- 6.5.5. Symptômes
- 6.5.6. Effets
- 6.5.7. Comorbidité
- 6.5.8. Traitements
- 6.6. Troubles perturbateurs, du contrôle des impulsions et du comportement
 - 6.6.1. Définition de la Troubles perturbateurs, du contrôle des impulsions et du comportement
 - 6.6.2. Types de troubles
 - 6.6.3. Variables cognitives
 - 6.6.4. Symptômes
 - 6.6.5. Effets
 - 6.6.6. Comorbidité
 - 6.6.7. Traitements
- 6.7. Troubles de la personnalité
 - 6.7.1. Définition du trouble de la personnalité
 - 6.7.2. Troubles de la personnalité du groupe A
 - 6.7.3. Troubles de la personnalité du groupe B
 - 6.7.4. Troubles de la personnalité du groupe C
 - 6.7.5. Autres troubles de la personnalité
 - 6.7.6. Justification
 - 6.7.7. Comorbidité
 - 6.7.8. Traitements
- 6.8. L'inclusion des élèves atteints de troubles mentaux à l'école et leurs besoins
- 6.9. La réponse éducative aux élèves souffrant de troubles mentaux: mesures et ressources
- 6.10. Coordination multi-professionnelle

Module 7. Maladies de l'œil

- 7.1. Concept et définition de l'œil et de ses maladies
 - 7.1.1. Introduction au système nerveux
 - 7.1.2. Définition de l'œil et de sa fonction
 - 7.1.3. Parties de l'œil
 - 7.1.4. Description du processus visuel
 - 7.1.5. Formation de l'image
 - 7.1.6. Vision normale et vision binoculaire
 - 7.1.7. Perception visuelle
 - 7.1.8. Importance du système visuel
 - 7.1.9. Définition des maladies oculaires
 - 7.1.10. Neuro-ophtalmologie
- 7.2. Classification des maladies oculaires
 - 7.2.1. Maladies congénitales
 - 7.2.2. Syndromes avec atteinte oculaire
 - 7.2.3. Le daltonisme
 - 7.2.4. Agents infectieux
 - 7.2.5. Maladies liées aux erreurs de réfraction
 - 7.2.6. Maladies de la neuroanatomie de l'œil (cornée, rétine et nerf optique)
 - 7.2.7. Amblyopie
 - 7.2.8. Strabisme
 - 7.2.9. Déficience visuelle
 - 7.2.10. Traumatisme oculaire
- 7.3. Bases neurologiques du développement et de l'apprentissage
 - 7.3.1. Pyramide du développement humain
 - 7.3.2. Les étapes du développement
 - 7.3.3. Niveaux de développement
 - 7.3.4. Emplacement du niveau sensoriel dans la pyramide du développement et son importance
 - 7.3.5. Schéma général du neurodéveloppement
 - 7.3.6. Le neurodéveloppement sensoriel et perceptif chez le nourrisson
 - 7.3.7. Développement sensoriel précoce
 - 7.3.8. Développement de la perception des couleurs
 - 7.3.9. Développement de l'organisation perceptive
 - 7.3.10. La perception du mouvement
- 7.4. Incidence sur les stades de développement
 - 7.4.1. Facteurs de risque aux stades du développement
 - 7.4.2. Développement du système visuel à la naissance
 - 7.4.3. Développement des systèmes sensoriels pendant l'enfance
 - 7.4.4. Implications pour l'attention visuelle
 - 7.4.5. Implications pour la mémoire visuelle

- 7.4.6. Implications pour les compétences en lecture
- 7.4.7. Influence de la vision sur le système visuomoteur et son développement
- 7.4.8. Impact sur le développement de l'apprentissage de la lecture
- 7.4.9. Impact sur le développement de l'écriture dans le processus d'apprentissage
- 7.4.10. Troubles de la marche: conséquences
- 7.5. Coordination multiprofessionnelle
 - 7.5.1. Enseignant spécialisé en pédagogie thérapeutique
 - 7.5.2. Enseignant spécialisé dans l'audition et le langage
 - 7.5.3. Moniteurs d'éducation spécialisée pendant la scolarité
 - 7.5.4. Éducateurs
 - 7.5.5. Enseignants de soutien au programme scolaire
 - 7.5.6. Médiateurs sourds et aveugles
 - 7.5.7. Éducateurs sociaux
 - 7.5.8. Équipes d'orientation scolaire
 - 7.5.9. Équipes d'orientation scolaire spécialisées
 - 7.5.10. Départements d'orientation
 - 7.5.11. Professionnels médicaux chargés de détecter les maladies de l'œil
- 7.6. Documentation et organisation en fonction des besoins de l'apprenant
 - 7.6.1. Évaluation psychopédagogique
 - 7.6.2. Rapport neuropsychopédagogique
 - 7.6.3. Rapports ophtalmologiques
 - 7.6.4. Documentation médicale spécifique à la maladie
 - 7.6.5. Suivi de l'affection
 - 7.6.6. Documentation à l'école
 - 7.6.7. Services sociaux
 - 7.6.8. Organisation sociale
 - 7.6.9. Organisation du centre
 - 7.6.10. Organisation de la classe
 - 7.6.11. Organisation familiale
- 7.7. Intervention éducative en fonction des stades de développement
 - 7.7.1. Adaptations au niveau de l'école
 - 7.7.2. Adaptations en classe
 - 7.7.3. Adaptations au niveau individuel
 - 7.7.4. Matériel informatique
 - 7.7.5. Intervention dans l'éducation de la petite enfance
 - 7.7.6. Intervention éducative pendant la deuxième enfance
 - 7.7.7. Intervention éducative pendant la maturité
 - 7.7.8. Intervention pour promouvoir les compétences visuelles
 - 7.7.9. Intervention pédagogique pour promouvoir le processus de lecture et d'écriture
 - 7.7.10. Intervention auprès de la famille
- 7.8. Outils et matériaux adaptés
 - 7.8.1. Outils pour travailler avec des élèves ayant une déficience visuelle
 - 7.8.2. Outils pour travailler avec des apprenants malvoyants
 - 7.8.3. Matériel individuel adapté
 - 7.8.4. Matériaux collectifs adaptés
 - 7.8.5. Programmes de compétences visuelles
 - 7.8.6. Adaptation des éléments du programme d'études
 - 7.8.7. Adaptation des espaces communs
 - 7.8.8. Typhlotechnologie
 - 7.8.9. Aides visuelles techniques
 - 7.8.10. Programmes de stimulation visuelle
- 7.9. Intervention sociocommunautaire des écoles
 - 7.9.1. Concept d'intervention socio-communautaire
 - 7.9.2. Scolarisation des élèves
 - 7.9.3. Socialisation de l'enfant
 - 7.9.4. Sorties extrascolaires
 - 7.9.5. L'environnement familial
 - 7.9.6. Relation entre la famille et l'école
 - 7.9.7. Relations entre pairs
 - 7.9.8. Loisirs et temps libre
 - 7.9.9. Formation professionnelle
 - 7.9.10. Inclusion dans la société
- 7.10. Évaluation et pronostic de la maladie
 - 7.10.1. Signes de problèmes de vision
 - 7.10.2. Observation de l'attitude de l'élève
 - 7.10.3. Examen ophtalmologique

- 7.10.4. Évaluation psychopédagogique
- 7.10.5. Évaluation du degré d'adaptation à la déficience visuelle
- 7.10.6. Déficiences associées à une pathologie visuelle
- 7.10.7. Analyse de la cohabitation avec la famille
- 7.10.8. Test d'évaluation de la vision fonctionnelle de l'élève
- 7.10.9. Programmes et échelles de stimulation visuelle
- 7.10.10. Réhabilitation visuelle

Module 8. Maladies de l'oreille

- 8.1. Concept et définition de l'oreille et de ses maladies
 - 8.1.1. Introduction au système nerveux
 - 8.1.2. Définition de l'oreille et de sa fonction
 - 8.1.3. Parties de l'oreille
 - 8.1.4. Base neuroanatomique générale de l'oreille
 - 8.1.5. Développement du système auditif
 - 8.1.6. Le système d'équilibre
 - 8.1.7. Description du processus auditif
 - 8.1.8. Perception auditive
 - 8.1.9. Importance du système auditif
 - 8.1.10. Définition des maladies de l'oreille
- 8.2. Classification des maladies de l'oreille
 - 8.2.1. Maladies congénitales
 - 8.2.2. Agents infectieux
 - 8.2.3. Maladies de l'oreille externe
 - 8.2.4. Maladies de l'oreille moyenne
 - 8.2.5. Maladies de l'oreille interne
 - 8.2.6. Classification de la perte auditive
 - 8.2.7. Aspects psychobiologiques de la perte auditive
 - 8.2.8. Traumatisme de l'oreille
- 8.3. Bases neurologiques du développement et de l'apprentissage
 - 8.3.1. Pyramide du développement humain
 - 8.3.2. Les étapes du développement
 - 8.3.3. Niveaux de développement
 - 8.3.4. Emplacement du niveau sensoriel dans la pyramide du développement et son importance
 - 8.3.5. Schéma général du neurodéveloppement
 - 8.3.6. Le neurodéveloppement sensoriel et perceptif chez le nourrisson
 - 8.3.7. Développement du traitement auditif lié au langage
 - 8.3.8. Développement social
- 8.4. Incidence sur les stades de développement
 - 8.4.1. Facteurs de risque aux stades du développement
 - 8.4.2. Développement du système auditif à la naissance
 - 8.4.3. Développement des systèmes sensoriels pendant l'enfance
 - 8.4.4. Influence de l'audition sur le développement de l'équilibre dans les premiers stades de l'apprentissage
 - 8.4.5. Difficultés de communication
 - 8.4.6. Difficultés de coordination motrice
 - 8.4.7. Influences sur l'attention
 - 8.4.8. Conséquences fonctionnelles
 - 8.4.9. Implications pour les compétences en lecture
 - 8.4.10. Conséquences émotionnelles
- 8.5. Coordination multiprofessionnelle
 - 8.5.1. Enseignant spécialisé en pédagogie thérapeutique
 - 8.5.2. Enseignant spécialisé dans l'audition et le langage
 - 8.5.3. Moniteurs d'éducation spécialisée pendant la scolarité
 - 8.5.4. Éducateurs
 - 8.5.5. Enseignants de soutien au programme scolaire
 - 8.5.6. Professionnel du langage des signes
 - 8.5.7. Médiateurs sourds et aveugles
 - 8.5.8. Éducateurs sociaux
 - 8.5.9. Équipes d'orientation scolaire
 - 8.5.10. Équipes d'orientation scolaire spécialisées
 - 8.5.11. Départements d'orientation
 - 8.5.12. Professionnels médicaux chargés de détecter les maladies de l'œil

- 8.6. Documentation et organisation en fonction des besoins des élèves
 - 8.6.1. Évaluation psychopédagogique
 - 8.6.2. Rapport neuropsychopédagogique
 - 8.6.3. Rapports médicaux
 - 8.6.4. Audiométries
 - 8.6.5. Acumétrie
 - 8.6.6. Tympanométrie
 - 8.6.7. Tests supraliminaire
 - 8.6.8. Réflexe stapédien
 - 8.6.9. Documentation à l'école
 - 8.6.10. Organisation du centre
 - 8.6.11. Organisation de la classe
 - 8.6.12. Organisation sociale et familiale
- 8.7. Intervention éducative en fonction des stades de développement
 - 8.7.1. Adaptations au niveau de l'école
 - 8.7.2. Adaptations en classe
 - 8.7.3. Adaptations au niveau individuel
 - 8.7.4. L'intervention orthophonique aux stades du développement
 - 8.7.5. Intervention dans l'éducation de la petite enfance
 - 8.7.6. Intervention éducative pendant la deuxième enfance
 - 8.7.7. Intervention éducative pendant la maturité
 - 8.7.8. Systèmes de communication alternatifs et augmentatifs
 - 8.7.9. Intervention pour stimuler les capacités d'écoute
 - 8.7.10. Intervention éducative pour améliorer les compétences linguistiques
 - 8.7.11. Intervention auprès de la famille
- 8.8. Outils et matériaux adaptés
 - 8.8.1. Outils pour travailler avec des élèves ayant une déficience visuelle
 - 8.8.2. Outils pour travailler avec des apprenants malvoyants
 - 8.8.3. Matériel individuel adapté
 - 8.8.4. Matériaux collectifs adaptés
 - 8.8.5. Programmes de compétences auditives
 - 8.8.6. Adaptations des espaces communs
 - 8.8.7. Adaptation des éléments du programme d'études

- 8.8.8. Influence des TIC
- 8.8.9. Aides auditives
- 8.8.10. Programmes de stimulation auditive
- 8.9. Intervention sociocommunautaire des écoles
 - 8.9.1. Concept d'intervention socio-communautaire
 - 8.9.2. Scolarisation des élèves
 - 8.9.3. Scolarisation de l'élève
 - 8.9.4. Socialisation de l'enfant
 - 8.9.5. Sorties extrascolaires
 - 8.9.6. L'environnement familial
 - 8.9.7. Relation entre la famille et l'école
 - 8.9.8. Relations entre pairs
 - 8.9.9. Loisirs et temps libre
 - 8.9.10. Formation professionnelle
 - 8.9.11. Inclusion dans la société
- 8.10. Évaluation et pronostic de la maladie
 - 8.10.1. Signes de déficience auditive
 - 8.10.2. Tests auditifs subjectifs
 - 8.10.3. Tests auditifs objectifs
 - 8.10.4. Évaluation psychopédagogique
 - 8.10.5. Évaluation du médecin ORL
 - 8.10.6. Rôle de l'audiologiste
 - 8.10.7. Évaluation de l'orthophoniste
 - 8.10.8. Rôle des services sociaux
 - 8.10.9. Analyse de la cohabitation familiale
 - 8.10.10. Traitements

Module 9. Troubles de la communication

- 9.1. Concept et définition de la communication et de ses troubles
 - 9.1.1. Définition de la communication
 - 9.1.2. Types de communication
 - 9.1.3. Définition de la langue
 - 9.1.4. Les étapes de la communication
 - 9.1.5. Définition du trouble

- 9.1.6. Introduction au système nerveux
- 9.1.7. Description du processus de communication
- 9.1.8. Différences entre la communication et la parole
- 9.1.9. Relation entre le langage et les traitements auditifs et visuels
- 9.1.10. Concept de troubles de la communication
- 9.2. Classification et typologie des troubles de la communication
 - 9.2.1. Trouble spécifique du langage
 - 9.2.2. Retards de langage
 - 9.2.3. Trouble de la communication sociale
 - 9.2.4. Trouble du son du langage
 - 9.2.5. Trouble de la fluence verbale (bégaiement) apparu pendant l'enfance
 - 9.2.6. Mutisme sélectif
 - 9.2.7. Élèves souffrant de déficience auditive
 - 9.2.8. Trouble spécifique de l'apprentissage
 - 9.2.9. Trouble spécifique de l'apprentissage
 - 9.2.10. Trouble de la communication non spécifié
- 9.3. Bases neurologiques du développement et de l'apprentissage
 - 9.3.1. Pyramide du développement humain
 - 9.3.2. Les étapes du développement
 - 9.3.3. Niveaux de développement
 - 9.3.4. Emplacement des compétences linguistiques dans la pyramide du développement et leur importance
 - 9.3.5. Schéma général du neurodéveloppement
 - 9.3.6. Développement neurologique perceptif et moteur dans la petite enfance
 - 9.3.7. Domaines de développement influençant le langage
 - 9.3.8. Le développement cognitif par la communication et le langage
 - 9.3.9. Développement social et affectif par la communication et le langage
- 9.4. Incidence sur les stades de développement
 - 9.4.1. Développement précoce du langage et de la parole
 - 9.4.2. Petite enfance: développement du langage
 - 9.4.3. Développement du langage parlé
 - 9.4.4. Développement du vocabulaire et connaissances grammaticales
 - 9.4.5. Développement des connaissances en matière de communication
 - 9.4.6. Alphabétisation: compréhension et utilisation de la langue écrite
 - 9.4.7. Difficultés d'apprentissage de la lecture
 - 9.4.8. Développement émotionnel et affectif de l'apprenant
 - 9.4.9. Maladies liées aux troubles du langage
 - 9.4.10. Troubles de la marche: conséquences
- 9.5. Coordination multiprofessionnelle
 - 9.5.1. Enseignant spécialisé en pédagogie thérapeutique
 - 9.5.2. Enseignant spécialisé dans l'audition et le langage
 - 9.5.3. Moniteurs d'éducation spécialisée pendant la scolarité
 - 9.5.4. Éducateurs
 - 9.5.5. Enseignants de soutien au programme scolaire
 - 9.5.6. Professionnel du langage des signes
 - 9.5.7. Médiateurs sourds et aveugles
 - 9.5.8. Éducateurs sociaux
 - 9.5.9. Éducateurs sociaux
 - 9.5.10. Équipes d'orientation scolaire spécialisées
 - 9.5.11. Départements d'orientation
 - 9.5.12. Professionnels médicaux chargés de détecter les maladies de l'œil
- 9.6. Documentation et organisation en fonction des besoins de l'apprenant
 - 9.6.1. Tests psychopédagogiques
 - 9.6.2. Évaluation psychopédagogique
 - 9.6.3. Rapport neuropsychopédagogique
 - 9.6.4. Rapport d'orthophonie
 - 9.6.5. Documentation médicale spécifique au trouble du langage
 - 9.6.6. Documentation à l'école
 - 9.6.7. Organisation sociale
 - 9.6.8. Organisation du centre
 - 9.6.9. Organisation de la classe
 - 9.6.10. Organisation familiale
- 9.7. Intervention éducative en fonction des stades de développement
 - 9.7.1. L'intervention orthophonique aux stades du développement
 - 9.7.2. Adaptations au niveau de l'école
 - 9.7.3. Adaptations en classe
 - 9.7.4. Adaptations au niveau individuel
 - 9.7.5. Intervention dans l'éducation de la petite enfance

- 9.7.6. Intervention éducative pendant la deuxième enfance
- 9.7.7. Intervention éducative pendant la maturité
- 9.7.8. Intervention auprès de la famille
- 9.8. Outils et matériaux adaptés
 - 9.8.1. Outils pour travailler avec des élèves souffrant de troubles de la communication
 - 9.8.2. Matériel individuel adapté
 - 9.8.3. Matériaux collectifs adaptés
 - 9.8.4. Programmes de compétences linguistiques
 - 9.8.5. Programmes de promotion de l'alphabétisation
 - 9.8.6. Adaptation des éléments du programme d'études
 - 9.8.7. Influence des TIC
 - 9.8.8. Stimulation auditive et visuelle
- 9.9. Intervention sociocommunautaire des écoles
 - 9.9.1. Concept d'intervention socio-communautaire
 - 9.9.2. Scolarisation de l'élève
 - 9.9.3. Socialisation de l'enfant
 - 9.9.4. Sorties extrascolaires
 - 9.9.5. L'environnement familial
 - 9.9.6. Relation entre la famille et l'école
 - 9.9.7. Relations entre pairs
 - 9.9.8. Loisirs et temps libre
 - 9.9.9. Formation professionnelle
 - 9.9.10. Inclusion dans la société
- 9.10. Évaluation et pronostic des troubles
 - 9.10.1. Manifestations des problèmes de communication
 - 9.10.2. Rapport d'orthophonie
 - 9.10.3. Évaluation par un otorhinolaryngologiste
 - 9.10.4. Tests auditifs subjectifs
 - 9.10.5. Évaluation psychopédagogique
 - 9.10.6. Réhabilitation orthophonique
 - 9.10.7. Analyse de la cohabitation familiale
 - 9.10.8. Traitements auditifs
 - 9.10.9. Analyse de la cohabitation familiale
 - 9.10.10. Traitements

Module 10. Autres maladies et troubles

- 10.1. Surdicécité
 - 10.1.1. Définition
 - 10.1.2. Surdicécité
 - 10.1.3. Évolution et développement d'une personne sourd-aveugle
 - 10.1.4. Quelques questions clés de l'intervention psychopédagogique
 - 10.1.5. Communication
 - 10.1.6. Systèmes de communication
 - 10.1.7. Quelques clés dans l'intervention psychopédagogique auprès de la famille
 - 10.1.8. Les étapes de l'acceptation
 - 10.1.9. Besoins de la famille
- 10.2. Syndrome de West
 - 10.2.1. Définition Étiologie Prévalence Pronostic
 - 10.2.2. Symptômes généraux
 - 10.2.3. Intervention psychopédagogique
 - 10.2.4. Langage et communication
 - 10.2.5. Autonomie personnelle
 - 10.2.6. Domaine cognitif
 - 10.2.7. Stimulation Sensorielle
 - 10.2.8. Ressources
 - 10.2.9. Besoins de la famille
- 10.3. Le syndrome de Rubinstein-Taybi
 - 10.3.1. Définition
 - 10.3.2. Étiologie
 - 10.3.3. Prévalence
 - 10.3.4. Symptômes généraux
 - 10.3.5. Problèmes médicaux associés au syndrome
 - 10.3.6. Croissance et développement
 - 10.3.7. Diagnostic et traitement
 - 10.3.8. Besoins de la famille
- 10.4. Difficultés instrumentales
 - 10.4.1. Quels sont les domaines instrumentaux de l'apprentissage?
 - 10.4.2. Dyslexie

- 10.4.3. Dysorthographe
- 10.4.4. Dysgraphie
- 10.4.5. Dyscalculie
- 10.4.6. Évaluation au niveau de l'école
- 10.4.7. Bilan Psychopédagogique et orthophonique
- 10.4.8. Adaptations des matériaux
- 10.4.9. Adaptations des techniques d'enseignement
- 10.4.10. Adaptations du travail en classe et de l'évaluation

Module 11. Les difficultés d'apprentissage: leur approche historique, leur conceptualisation, leurs théories et leur classification

- 11.1. Introduction
- 11.2. Un aperçu historique des difficultés d'apprentissage
 - 11.2.1. Étape de base
 - 11.2.2. Phase de transition
 - 11.2.3. Phase de consolidation
 - 11.2.4. Stade actuel
- 11.3. Point de vue critique sur sa conceptualisation
 - 11.3.1. Critères appliqués pour sa définition
 - 11.3.1.1. Critères d'exclusion
 - 11.3.1.2. Critère de discordance
 - 11.3.1.3. Critère de discordance
 - 11.3.2. Quelques définitions et leurs régularités
 - 11.3.3. Entre hétérogénéité et différenciation
 - 11.3.3.1. Problèmes scolaires
 - 11.3.3.2. Sous-performances
 - 11.3.3.3. Difficultés d'apprentissage spécifiques
 - 11.3.4. Troubles d'apprentissage vs. difficultés d'apprentissage
 - 11.3.4.1. Trouble de l'apprentissage
 - 11.3.4.1.1. Définition
 - 11.3.4.1.2. Caractéristiques
 - 11.3.4.2. Points de rencontre entre le trouble et les difficultés d'apprentissage qui en rendent la compréhension problématique

- 11.3.4.3. Les différences entre les troubles de l'apprentissage et les difficultés d'apprentissage qui déterminent leur contexte d'application et leur pertinence
- 11.3.4.4. les différences entre les troubles de l'apprentissage et les difficultés d'apprentissage qui déterminent leur contexte d'application et leur pertinence
 - 11.3.4.4.1. Définition des besoins éducatifs spéciaux
 - 11.3.4.4.2. SEN et leurs différences et régularités avec les difficultés d'apprentissage

- 11.4. Classification des difficultés d'apprentissage
 - 11.4.1. Systèmes de classification internationaux
 - 11.4.1.1. DCM-5
 - 11.4.1.2. CIE-10
 - 11.4.2. Classification des difficultés d'apprentissage le DCM-5
 - 11.4.3. Classification des difficultés d'apprentissage selon la CIE-10 (en attente de la CIM-11)
 - 11.4.4. Comparaison des outils de classification
- 11.5. Principales approches théoriques des difficultés d'apprentissage
 - 11.5.1. Théories neurobiologiques ou organismiques
 - 11.5.2. Théories des processus cognitifs déficitaires
 - 11.5.3. Théories psycholinguistiques
 - 11.5.4. Théories psychogéniques
 - 11.5.5. Théories écologistes
- 11.6. Causes des difficultés d'apprentissage
 - 11.6.1. Facteurs personnels ou intrinsèques
 - 11.6.1.1. Biologique
 - 11.6.1.2. Psychogène
 - 11.6.2. Facteurs contextuels ou extrinsèques
 - 11.6.2.1. Environnement
 - 11.6.2.2. Institutionnel
- 11.7. Modèles de soins pour les difficultés d'apprentissage
 - 11.7.1. Modèles axés sur les aspects médico-cliniques
 - 11.7.2. Modèles axés sur les processus cognitifs
 - 11.7.3. Modèles axés sur les déficits observables
 - 11.7.4. Modèles centrés sur le programme scolaire
 - 11.7.5. Modèle d'éducation aux soins complets

- 11.8. Activités pour l'intégration des connaissances et leur application pratique
- 11.9. Lectures recommandées
- 11.10. Bibliographie

Module 12. Neurodéveloppement et apprentissage

- 12.1. Neurodéveloppement et apprentissage: développement prénatal
- 12.2. Système nerveux et apprentissage postnatal
- 12.3. Neuroanatomie de l'apprentissage
- 12.4. Concept de plasticité du cerveau
- 12.5. Développement des fonctions cognitives supérieures
- 12.6. Processus cognitifs et apprentissage (I): l'attention et la sélection des ressources cognitives
- 12.7. Processus cognitifs et apprentissage (II): perception et acquisition d'informations
- 12.8. Processus cognitifs et apprentissage (III): la mémoire et son fonctionnement
- 12.9. Processus cognitifs et apprentissage (IV): le processus d'encodage des informations
- 12.10. Processus cognitifs et apprentissage (V): le processus de récupération de l'information: le transfert de l'apprentissage
- 12.11. Processus cognitifs et apprentissage (VI): regroupement, classification et formation de catégories et de concepts
- 12.12. Variables affectives, motivationnelles, relationnelles (I): variables personnelles
- 12.13. Variables affectives, motivationnelles, relationnelles (II): la famille
- 12.14. Variables affectives, motivationnelles, relationnelles (III): l'école
- 12.15. Variables affectives, motivationnelles, relationnelles (IV): la communauté

Module 13. Trouble spécifique de l'apprentissage

- 13.1. Apprendre à lire, écrire et faire des mathématiques dans l'enfance
- 13.2. Définition et prévalence
- 13.3. Bases neurobiologiques
- 13.4. Approches neuropsychologiques.
- 13.5. Types de dyslexie, de dysgraphie et de dyscalculie
- 13.6. Critères de diagnostic (I): DSM-V: Avec des limitations de lecture (Dyslexie), avec des difficultés d'expression écrite (Dysgraphie), avec des difficultés en mathématiques (Dyscalculie)
- 13.7. Critères de diagnostic (II): diagnostic différentiel. DSM-5 et CIM-10

- 13.8. Évaluation: variables à évaluer, techniques et instruments
- 13.9. Évaluation: variables à évaluer, techniques et instruments

Module 14. Troubles de la communication et difficultés d'apprentissage

- 14.1. Le développement du langage dans l'enfance
- 14.2. Définition et prévalence
- 14.3. Bases neurobiologiques
- 14.4. Approches neuropsychologiques
- 14.5. Classification des déficiences en compréhension, production-expression et prononciation
- 14.6. Critères de diagnostic (I): DSM-5: Trouble du langage Trouble Phonologique
- 14.7. Critères de diagnostic (II): DSM-5: Trouble de la fluence verbale (bégaiement) apparu pendant l'enfance
- 14.8. Trouble de la communication sociale(pragmatique)
- 14.9. Critères de diagnostic (III): diagnostic différentiel. DSM-5 y CIE-10
- 14.10. Évaluation: variables à évaluer, techniques et instruments
- 14.11. Évaluation: variables à évaluer, techniques et instruments

Module 15. La Langue comme élément déterminant dans l'attention des difficultés d'apprentissage

- 15.1. Introduction
- 15.2. Pensée et langage: leur relation
 - 15.2.1. Théories expliquant leur développement
 - 15.2.2. Pensée et langage Leur interdépendance
 - 15.2.3. La place de la langue dans l'apprentissage
- 15.3. Relation entre le langage et les difficultés d'apprentissage
 - 15.3.1. Communication, langage, parole et langage
 - 15.3.2. Généralités sur le Développement du langage
 - 15.3.3. Prévention des problèmes linguistiques
- 15.4. Le retard de développement du langage et ses implications dans les difficultés d'apprentissage
 - 15.4.1. Conceptualisation du retard de développement du langage et sa caractérisation
 - 15.4.2. Causes du retard dans le développement du langage
 - 15.4.3. Importance du dépistage précoce et de la prise en charge en milieu scolaire

- 15.4.4. Le retard de développement du langage comme facteur de risque de difficultés d'apprentissage
- 15.5. Troubles du langage commun chez les élèves
 - 15.5.1. Concepts et délimitations
 - 15.5.2. Troubles du langage oral Leurs manifestations dans les composantes phonétiques, phonologiques, morpho-lexicales, syntaxiques, sémantiques et pragmatiques
 - 15.5.3. Troubles de la parole: dyslalie, dysarthrie, rhinolalie, dysphonie et bégaiement
- 15.6. Évaluation de la langue
 - 15.6.1. Instruments d'évaluation
 - 15.6.2. Composants à évaluer
 - 15.6.3. Rapport d'évaluation
- 15.7. L'attention portée aux troubles du langage dans les établissements d'enseignement
 - 15.7.1. Troubles du langage
 - 15.7.2. Troubles de la parole
- 15.8. Activités pour l'intégration des connaissances et leur application pratique
- 15.9. Lectures recommandées
- 15.10. Bibliographie

Module 16. Troubles et autres circonstances personnelles et sociales modulant les difficultés d'apprentissage

- 16.1. Troubles perturbateurs, troubles du contrôle des impulsions et du comportement et troubles d'apprentissage
 - 16.1.1. Troubles perturbateurs, troubles du contrôle des impulsions et du comportement(I): Contrôle d' impulsions et comportement prosocial
 - 16.1.2. Troubles perturbateurs, du contrôle des impulsions et du comportement (II): Définition et prévalence
 - 16.1.3. Troubles perturbateurs, du contrôle des impulsions et du comportement (III): Bases neurobiologiques
 - 16.1.4. Troubles perturbateurs, du contrôle des impulsions et du comportement (IV): Approches neuropsychologiques du comportement
 - 16.1.5. Troubles perturbateurs, du contrôle des impulsions et des conduites (V): critères diagnostiques du DSM-V: Trouble oppositionnel avec provocation. Trouble explosif intermittent
 - 16.1.6. Troubles perturbateurs, du contrôle des impulsions et des conduites (VI): critères diagnostiques du DSM-V: Trouble du comportement

- 16.1.7. Troubles perturbateurs, du contrôle des impulsions et des conduites (VII): critères diagnostiques du DSM-V: Trouble de la personnalité antisociale
- 16.1.8. Troubles perturbateurs, du contrôle des impulsions et du comportement (VIII): Diagnostic différentiel DSM-5 et CIM-10
- 16.1.9. Troubles perturbateurs, du contrôle des impulsions et du comportement (IX): évaluation: variables à évaluer, techniques et instruments
- 16.1.10. Troubles perturbateurs, du contrôle des impulsions et du comportement (X): intervention psychologique et psychopédagogique: Programmes d'intervention
- 16.2. Enfants et jeunes ayant des capacités élevées et des difficultés d'apprentissage
 - 16.2.1. Définition de la haute capacité et de la prévalence
 - 16.2.2. Critères d'évaluation
 - 16.2.3. Évaluation: variables à évaluer, techniques et instruments
 - 16.2.4. Évaluation: variables à évaluer, techniques et instruments
- 16.3. Autres problèmes
 - 16.3.1. Les enfants et les jeunes en situation de risque social et familial: toxicomanie, comportement sexuel à risque, rupture familiale et violence
 - 16.3.2. Enfants et jeunes en risque d'exclusion sociale: pauvreté et problèmes de déracinement
 - 16.3.3. Enfants et jeunes à risque de problèmes de santé mentale: problèmes dans la sphère affective
 - 16.3.4. Évaluation: variables à évaluer, techniques et instruments
 - 16.3.5. Intervention psychologique et psychopédagogique: programmes d'intervention

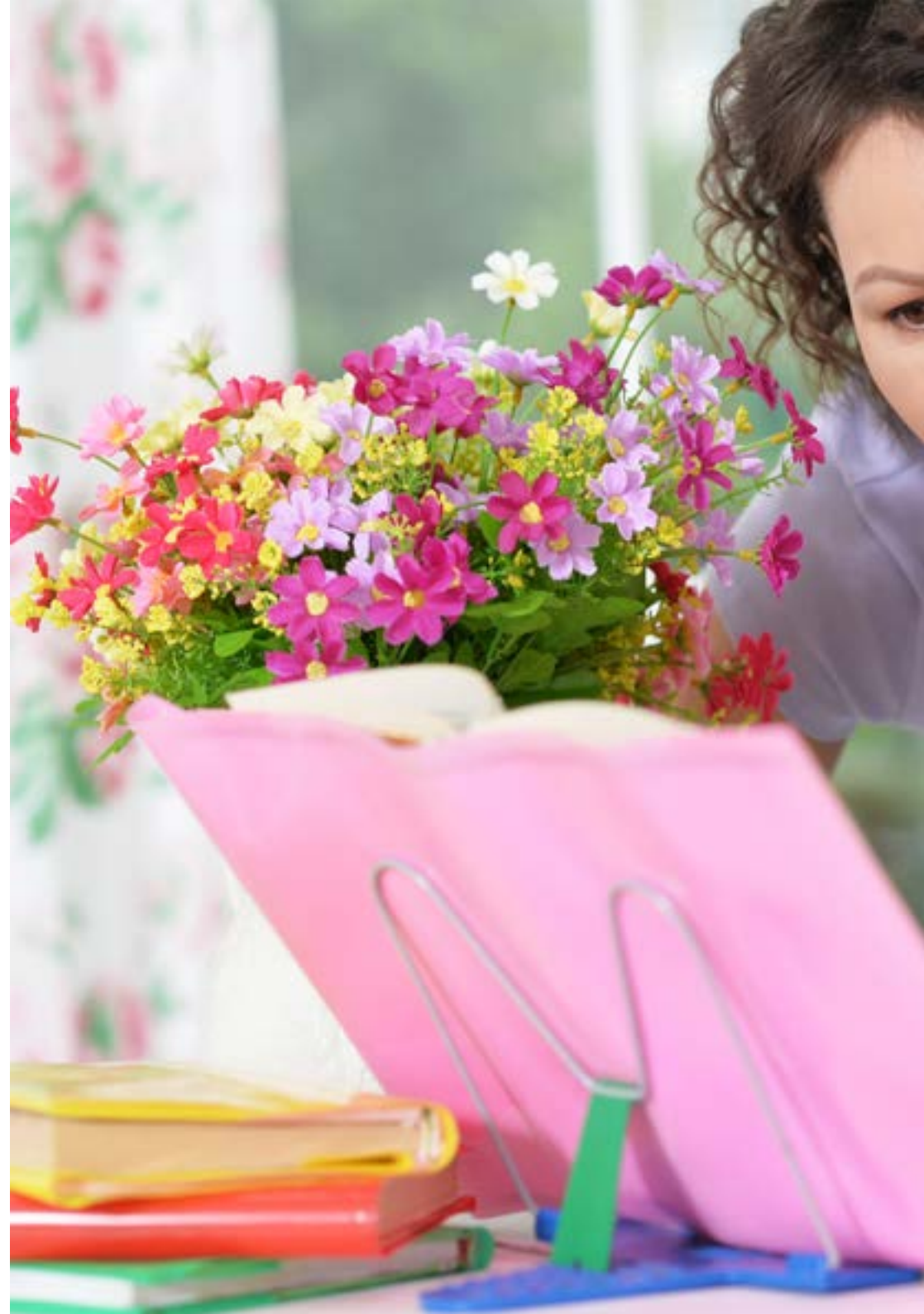
Module 17. Nouvelles alternatives éducatives pour la gestion des difficultés d'apprentissage

- 17.1. Introduction
- 17.2. Technologies de l'information et de la communication (TIC)
 - 17.2.1. Fondements théoriques des technologies de l'information et de la communication
 - 17.2.2. Développement historique des TIC
 - 17.2.3. Classification des TIC
 - 17.2.3.1. Synchrones
 - 17.2.3.2. Asynchrones
 - 17.2.4. Caractéristiques des TIC
 - 17.2.5. Potentialités des TIC dans divers contextes sociétaux

- 17.3. Les TIC dans les contextes éducatifs
 - 17.3.1. Contribution des TIC à l'éducation en Général
 - 17.3.1.1. L'enseignement traditionnel et l'incorporation des TIC
 - 17.3.1.2. L'impact des TIC sur l'éducation du 21^e siècle
 - 17.3.1.3. Apprendre et enseigner avec les TIC: attentes, réalités et potentiels
 - 17.3.2. Contributions des TIC à la résolution des difficultés d'apprentissage
 - 17.3.2.1. Les TIC en tant que ressource pédagogique pour traiter les difficultés d'apprentissage
 - 17.3.2.1.1. Enseignement de la lecture
 - 17.3.2.1.2. Enseignement de l'écriture
 - 17.3.2.1.3. Enseignement des mathématiques
 - 17.3.2.1.4. Soins aux Trouble de Déficit de l'attention et Hyperactivité (TDAH)
 - 17.3.3. Le rôle de l'enseignant dans l'utilisation des TIC
 - 17.3.3.1. Dans la salle de classe
 - 17.3.3.2. Espaces extra-scolaires
- 17.4. Les échecs et leur valeur pédagogique
 - 17.4.1. Brève histoire des échecs
 - 17.4.2. Son caractère récréatif
 - 17.4.3. Fondements pédagogiques de la science des jeux
 - 17.4.4. Les échecs comme outil éducatif: dans le contexte scolaire et dans les environnements socialement vulnérables
 - 17.4.5. Potentialités des échecs pour le processus d'enseignement-apprentissage des étudiants ayant des difficultés d'apprentissage
 - 17.4.5.1. Contributions des échecs à l'activité cognitive
 - 17.4.5.1.1. Attention
 - 17.4.5.1.2. Mémoire
 - 17.4.5.1.3. Motivation
 - 17.4.5.1.4. Gestion des émotions
 - 17.4.5.1.5. Réflexion stratégique
 - 17.4.5.1.6. Intelligence.
 - 17.4.5.1.7. Transfert de l'apprentissage
 - 17.4.5.2. Contributions du jeu d'échecs dans le contexte des fonctions exécutives
 - 17.4.5.2.1. Organisation
 - 17.4.5.2.2. Planification
 - 17.4.5.2.3. Exécution (flexibilité, contrôle inhibiteur, autocontrôle)
 - 17.4.5.2.4. Évaluation/Revue
- 17.5. Les échecs comme élément de liaison de la triade école-famille-communauté dans la gestion des difficultés d'apprentissage
 - 17.5.1. Points forts de l'utilisation des échecs à l'école pour promouvoir la participation des familles au processus éducatif
 - 17.5.2. Possibilités offertes par les échecs pour promouvoir la participation communautaire à l'école
- 17.6. La méditation De la pratique spirituelle à son expansion actuelle
 - 17.6.1. Une brève approche de la méditation en tant qu'outil éducatif
 - 17.6.1.1. Concept de la méditation
 - 17.6.1.2. Origine de la méditation
 - 17.6.1.3. Sa diffusion dans différents domaines
- 17.7. Utilisation du potentiel éducatif de la méditation pour la gestion des difficultés d'apprentissage et l'attention à la diversité
 - 17.7.1. Preuves scientifiques des effets de la méditation sur le corps, le cerveau et les relations interpersonnelles
 - 17.7.1.1. Effets neurologiques: effets structurels, biochimiques et fonctionnels sur le cerveau
 - 17.7.1.2. Effets psychologiques
 - 17.7.1.3. Effets physiques
 - 17.7.2. Impact de la pratique de la méditation sur les écoliers
 - 17.7.3. Impact de la méditation sur les modes d'action de l'enseignant
 - 17.7.4. Impact de la pratique de la méditation sur le climat scolaire
- 17.8. Activités pour l'intégration des et leur application pratique
- 17.9. Lectures recommandées
- 17.10. Bibliographie

Module 18. TICS, innovation et méthodologies émergentes

- 18.1. Les TIC dans l'éducation des personnes à besoins spécifiques
 - 18.1.1. Besoins éducatifs spéciaux
 - 18.1.2. Principes de l'éducation spécialisée et utilisation des TIC
 - 18.1.3. Le rôle et la valeur des TIC dans l'éducation spécialisée
 - 18.1.4. Inclusion ou marginalisation technologique
 - 18.1.5. Accessibilité numérique
 - 18.1.6. Droit à l'accessibilité
 - 18.1.7. Ressources TIC pour les apprenants ayant des besoins éducatifs spéciaux
 - 18.1.8. Avantages des TIC dans l'éducation
 - 18.1.9. Technologies d'assistance pour la diversité (ATD)
 - 18.1.10. Les TIC pour évaluer les apprenants ayant des besoins éducatifs spéciaux
- 18.2. Ressources pour les apprenants ayant une déficience auditive
 - 18.2.1. Ressources TIC pour les malentendants
 - 18.2.2. Objectifs
 - 18.2.3. Traducteur en langue des signes
 - 18.2.4. Application qui facilite la communication pour personnes malentendantes
 - 18.2.5. Spreadthesign
 - 18.2.6. Pictotranslator
 - 18.2.7. L'escargot Séraphin
 - 18.2.8. Signothèque
 - 18.2.9. Visionneuse phonétique Speechviewer II
 - 18.2.10. Sueñaletras (application conçue comme un programme de soutien aux enseignants pour enseigner la lecture et l'écriture aux enfants sourds et malentendants âgés de quatre à dix ans)
- 18.3. Ressources pour travailler avec des apprenants malvoyants
 - 18.3.1. Ressources TIC pour les malvoyants
 - 18.3.2. Objectifs
 - 18.3.3. Transcriptor Hetah
 - 18.3.4. Knfbreader
 - 18.3.5. L'arbre aux mots magiques
 - 18.3.6. Audescmobile
 - 18.3.7. Cantalettras (logiciel d'apprentissage de l'écriture destiné aux enfants aveugles et/ou malvoyants âgés de 4 à 10 ans)





- 18.3.8. Winbraille
- 18.3.9. Jaws
- 18.3.10. Hardwares adaptés
- 18.4. Ressources pour les étudiants ayant un handicap moteur
 - 18.4.1. Ressources TIC pour les handicaps moteurs
 - 18.4.2. Objectifs
 - 18.4.3. Keytweak
 - 18.4.4. Formpilot office
 - 18.4.5. Emuclic
 - 18.4.6. SinClic 0.9
 - 18.4.7. Teclado virtual: VirtualTEC
 - 18.4.8. Remote mouse
 - 18.4.9. Softwares adaptés
- 18.5. Ressources pour les étudiants ayant une Déficience intellectuelle
 - 18.5.1. Ressources TIC pour la Déficience Intellectuelle
 - 18.5.2. Objectifs
 - 18.5.3. Grosses têtes
 - 18.5.4. Ableservices
 - 18.5.6. Tecnocom lite
 - 18.5.7. Application pour retrouver un dispositif perdu
 - 18.5.8. Le jeu des contraires
 - 18.5.9. Histoires spéciales
 - 18.5.10. Projet d'apprentissage
- 18.6. Ressources pour les TSA
 - 18.6.1. Ressources TIC pour les apprenants autistes
 - 18.6.2. Objectifs
 - 18.6.3. Projet Emotions
 - 18.6.4. Docteur TSA
 - 18.6.5. Classe sociale
 - 18.6.6. Words in pictures
 - 18.6.7. Applyautism
 - 18.6.8. Araword
 - 18.6.9. Communicateur goTalk 9+
 - 18.6.10. Zac Browser

06

Méthodologie

Ce programme de formation offre une manière différente d'apprendre. Notre méthodologie est développée à travers un mode d'apprentissage cyclique: ***el Relearning***.

Ce système d'enseignement est utilisé, par exemple, dans les écoles de médecine les plus prestigieuses du monde et a été considéré comme l'un des plus efficaces par des publications de premier plan telles que le ***New England Journal of Medicine***.



“

Découvrez Relearning, un système qui abandonne l'apprentissage linéaire conventionnel pour vous emmener à travers des systèmes d'enseignement cycliques: une façon d'apprendre qui s'est avérée extrêmement efficace, en particulier dans les matières qui nécessitent une mémorisation"

À TECH, nous utilisons la méthode des cas

Face à une situation donnée, que doit faire un professionnel? Tout au long du programme, vous serez confronté à de multiples cas cliniques simulés, basés sur des patients réels, dans lesquels vous devrez enquêter, établir des hypothèses et finalement résoudre la situation. Il existe de nombreux faits scientifiques prouvant l'efficacité de cette méthode. Les spécialistes apprennent mieux, plus rapidement et plus durablement dans le temps.

Avec TECH, le psychologue expérimente un mode d'apprentissage qui ébranle les fondements des universités traditionnelles du monde entier.



Selon le Dr. Gérvas, le cas clinique est la présentation commentée d'un patient, ou d'un groupe de patients, qui devient un "cas", un exemple ou un modèle illustrant une composante clinique particulière, soit en raison de son pouvoir pédagogique, soit en raison de sa singularité ou de sa rareté. Il est essentiel que le cas soit basé sur la vie professionnelle actuelle, en essayant de recréer les conditions réelles de la pratique professionnelle du psychologue.

“

Saviez-vous que cette méthode a été développée en 1912 à Harvard pour les étudiants en Droit? La méthode des cas consiste à présenter aux apprenants des situations réelles complexes pour qu'ils s'entraînent à prendre des décisions et pour qu'ils soient capables de justifier la manière de les résoudre. En 1924, elle a été établie comme une méthode d'enseignement standard à Harvard"

L'efficacité de la méthode est justifiée par quatre acquis fondamentaux:

1. Les psychologues qui suivent cette méthode parviennent non seulement à assimiler les concepts, mais aussi à développer leur capacité mentale, grâce à des exercices d'évaluation de situations réelles et à l'application des connaissances.
2. L'apprentissage est solidement traduit en compétences pratiques qui permettent au psychologue de mieux intégrer ses connaissances dans la pratique clinique.
3. Grâce à l'utilisation de situations issues de la réalité, on obtient une assimilation plus simple et plus efficace des idées et des concepts.
4. Le sentiment d'efficacité de l'effort investi devient un stimulus très important pour les étudiants, qui se traduit par un plus grand intérêt pour l'apprentissage et une augmentation du temps passé à travailler sur le cours.



Relearning Methodology

À TECH, nous enrichissons la méthode des cas avec la meilleure méthodologie d'enseignement 100% en ligne du moment: le Relearning.

Notre université est la première au monde à combiner des études de cas cliniques avec un système d'apprentissage 100% en ligne basé sur la répétition, combinant un minimum de 8 éléments différents dans chaque leçon, ce qui constitue une véritable révolution par rapport aux simples études de cas et analyses.

Le psychologue apprendra à travers des cas réels et la résolution de situations complexes dans des environnements d'apprentissage simulés. Ces simulations sont développées à l'aide de logiciels de pointe pour faciliter l'apprentissage par immersion.



Selon les indicateurs de qualité de la meilleure université en ligne du monde hispanophone (Columbia University). La méthode Relearning, à la pointe de la pédagogie mondiale, a réussi à améliorer le niveau de satisfaction globale des professionnels finalisant leurs études.

Cette méthodologie a permis de former plus de 150.000 psychologues avec un succès sans précédent dans toutes les spécialités cliniques. Notre méthodologie d'enseignement est développée dans un environnement très exigeant, avec un corps étudiant universitaire au profil socio-économique élevé et dont l'âge moyen est de 43,5 ans.

Le Relearning vous permettra d'apprendre plus facilement et de manière plus productive tout en développant un esprit critique, en défendant des arguments et en contrastant des opinions: une équation directe vers le succès.

Dans notre programme, l'apprentissage n'est pas un processus linéaire mais il se déroule en spirale (nous apprenons, désapprenons, oublions et réapprenons). Par conséquent, ils combinent chacun de ces éléments de manière concentrique.

Selon les normes internationales les plus élevées, la note globale de notre système d'apprentissage est de 8,01.



Ce programme offre le meilleur matériel pédagogique, soigneusement préparé pour les professionnels:



Support d'étude

Tous les contenus didactiques sont créés par les spécialistes qui enseignent les cours. Ils ont été conçus en exclusivité pour la formation afin que le développement didactique soit vraiment spécifique et concret.

Ces contenus sont ensuite appliqués au format audiovisuel, pour créer la méthode de travail TECH en ligne. Tout cela, élaboré avec les dernières techniques afin d'offrir des éléments de haute qualité dans chacun des supports qui sont mis à la disposition de l'apprenant.



Les dernières techniques et procédures en vidéo

TECH rapproche les étudiants des dernières techniques, des dernières avancées pédagogiques et de l'actualité de la psychologie. Tout cela, à la première personne, expliqué et détaillé rigoureusement pour atteindre une compréhension complète et une assimilation optimale. Et surtout, vous pouvez les regarder autant de fois que vous le souhaitez.



Résumés interactifs

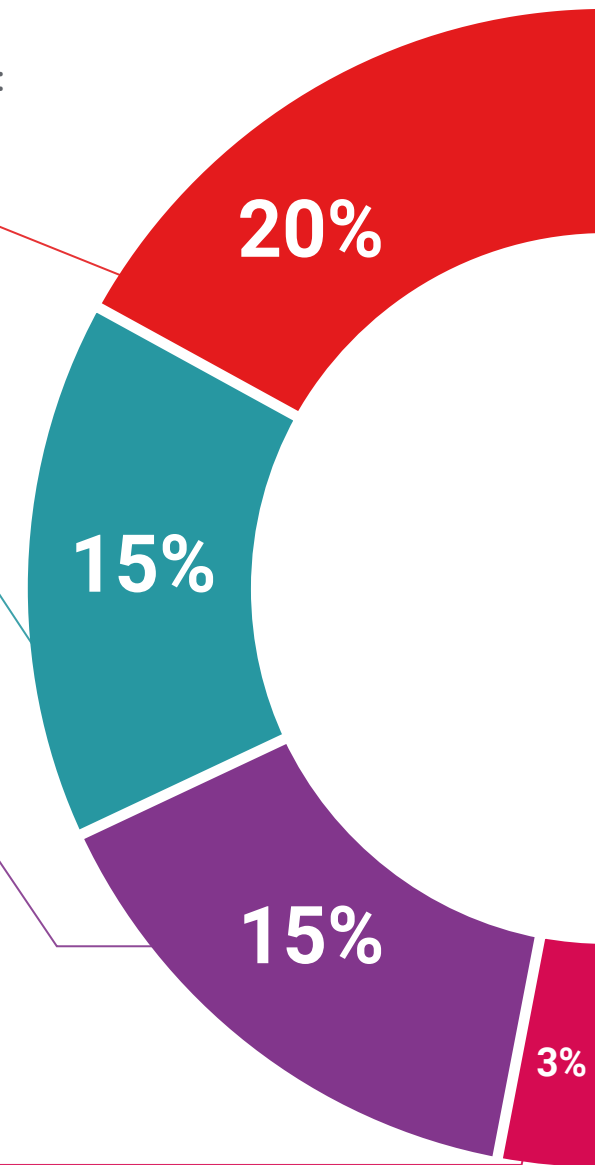
Nous présentons les contenus de manière attrayante et dynamique dans des dossiers multimédias comprenant des fichiers audios, des vidéos, des images, des diagrammes et des cartes conceptuelles afin de consolider les connaissances.

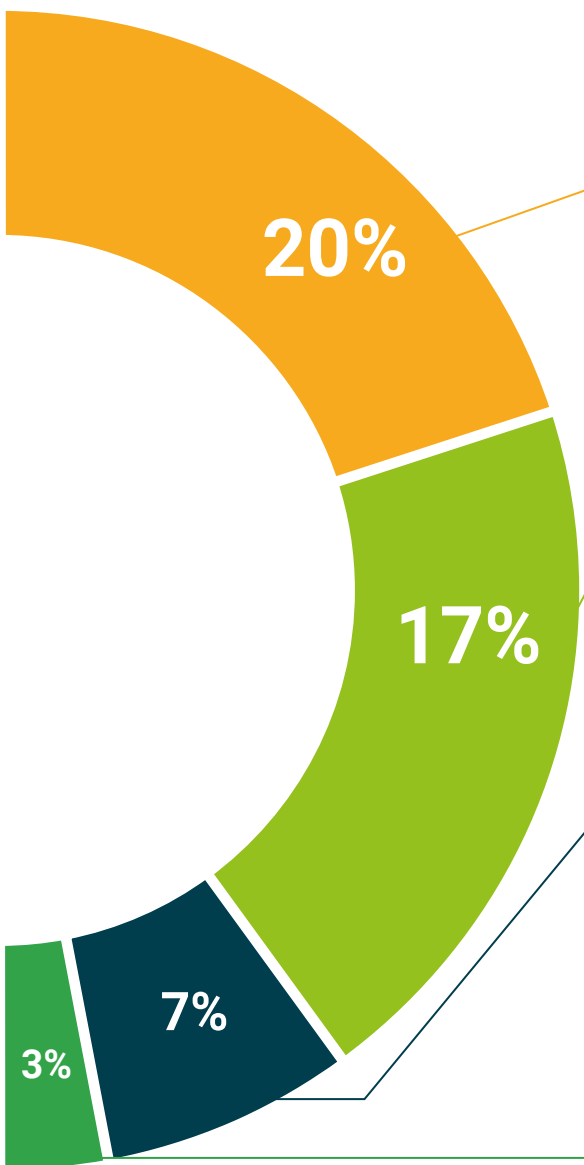
Ce système éducatif unique pour la présentation de contenu multimédia a été récompensé par Microsoft en tant que "European Success Story".



Bibliographie complémentaire

Articles récents, documents de consensus et directives internationales, entre autres. Dans la bibliothèque virtuelle de TECH, l'étudiant aura accès à tout ce dont il a besoin pour compléter sa formation.





Études de cas dirigées par des experts

Un apprentissage efficace doit nécessairement être contextuel. Pour cette raison, TECH présente le développement de cas réels dans lesquels l'expert guidera l'étudiant à travers le développement de la prise en charge et la résolution de différentes situations: une manière claire et directe d'atteindre le plus haut degré de compréhension.



Testing & Retesting

Les connaissances de l'étudiant sont périodiquement évaluées et réévaluées tout au long du programme, par le biais d'activités et d'exercices d'évaluation et d'auto-évaluation, afin que l'étudiant puisse vérifier comment il atteint ses objectifs.



Cours magistraux

Il existe des preuves scientifiques de l'utilité de l'observation par un tiers expert. La méthode "Learning from an Expert" renforce les connaissances et la mémoire, et donne confiance dans les futures décisions difficiles.



Guides d'action rapide

À TECH nous vous proposons les contenus les plus pertinents du cours sous forme de feuilles de travail ou de guides d'action rapide. Un moyen synthétique, pratique et efficace pour vous permettre de progresser dans votre apprentissage.



07

Diplôme

Le Mastère Avancé en Pédagogie Thérapeutique et Difficultés d'Apprentissage vous garantit, en plus de la formation la plus rigoureuse et la plus actuelle, l'accès à un diplôme universitaire de Mastère Avancé délivré par TECH Université Technologique.



“

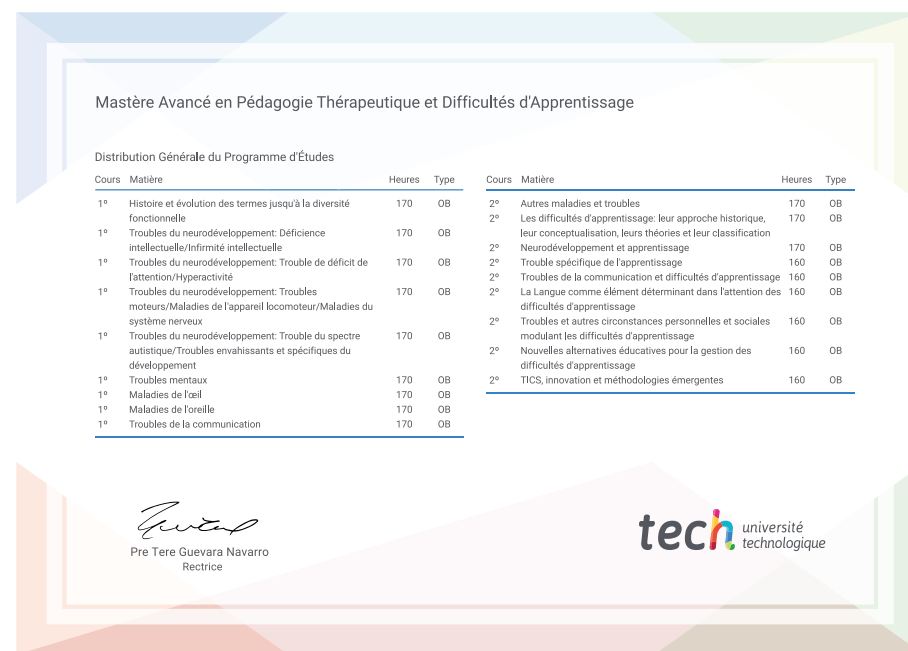
Ce Mastère Avancé en Pédagogie Thérapeutique et Difficultés d'Apprentissage est le plus grand recueil de connaissances du secteur: Une qualification qui sera une valeur ajoutée hautement qualifiée pour tout professionnel dans ce domaine”

Ce **Mastère Avancé en Pédagogie Thérapeutique et Difficultés d'Apprentissage** contient le programme scientifique le plus complet et le plus actuel du marché.

Après avoir réussi les évaluations, l'étudiant recevra par courrier postal* avec accusé de réception le diplôme de **Mastère Avancé** par **TECH Université technologique**.

Le diplôme délivré par **TECH Université Technologique** indiquera la note obtenue lors du Mastère Avancé, et répond aux exigences communément demandées par les bourses d'emploi, les concours et les commissions d'évaluation des carrières professionnelles.

Diplôme: **Mastère Avancé en Pédagogie Thérapeutique et Difficultés d'Apprentissage**
N.º d'heures officielles: **3.000 h.**



*Si l'étudiant souhaite que son diplôme version papier possède l'Apostille de La Haye, TECH EDUCATION fera les démarches nécessaires pour son obtention moyennant un coût supplémentaire.



Mastère Avancé Pédagogie Thérapeutique et Difficultés d'Apprentissage

- » Modalité: en ligne
- » Durée: 2 ans
- » Qualification: TECH Université Technologique
- » Intensité: 16h/semaine
- » Horaire: à votre rythme
- » Examens: en ligne

Mastère Avancé

Pédagogie Thérapeutique et Difficultés d'Apprentissage