

Mastère Spécialisé

Psychologie Générale Sanitaire



Mastère Spécialisé Psychologie Générale Sanitaire

- » Modalité: en ligne
- » Durée: 12 mois
- » Qualification: TECH Université Technologique
- » Intensité: 16h/semaine
- » Horaire: à votre rythme
- » Examens: en ligne

Accès au site web: www.techtitute.com/fr/psychologie/master/master-psychologie-generale-sanitaire

Sommaire

01

Présentation

page 4

02

Objectifs

page 8

03

Compétences

page 14

04

Direction de la formation

page 18

05

Structure et contenu

page 22

06

Méthodologie

page 34

07

Diplôme

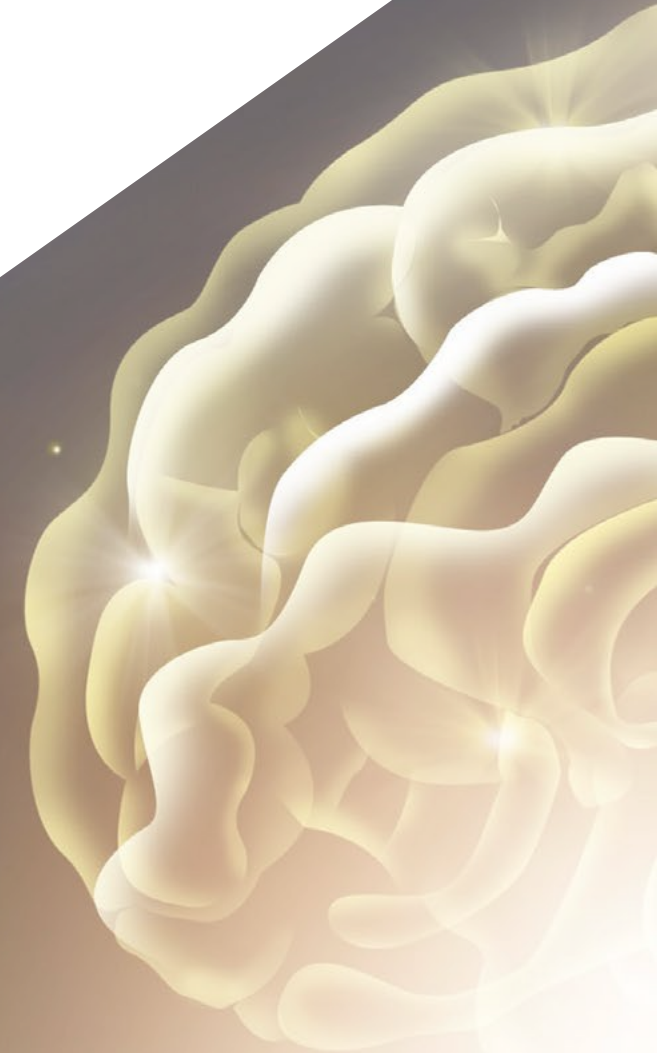
page 42

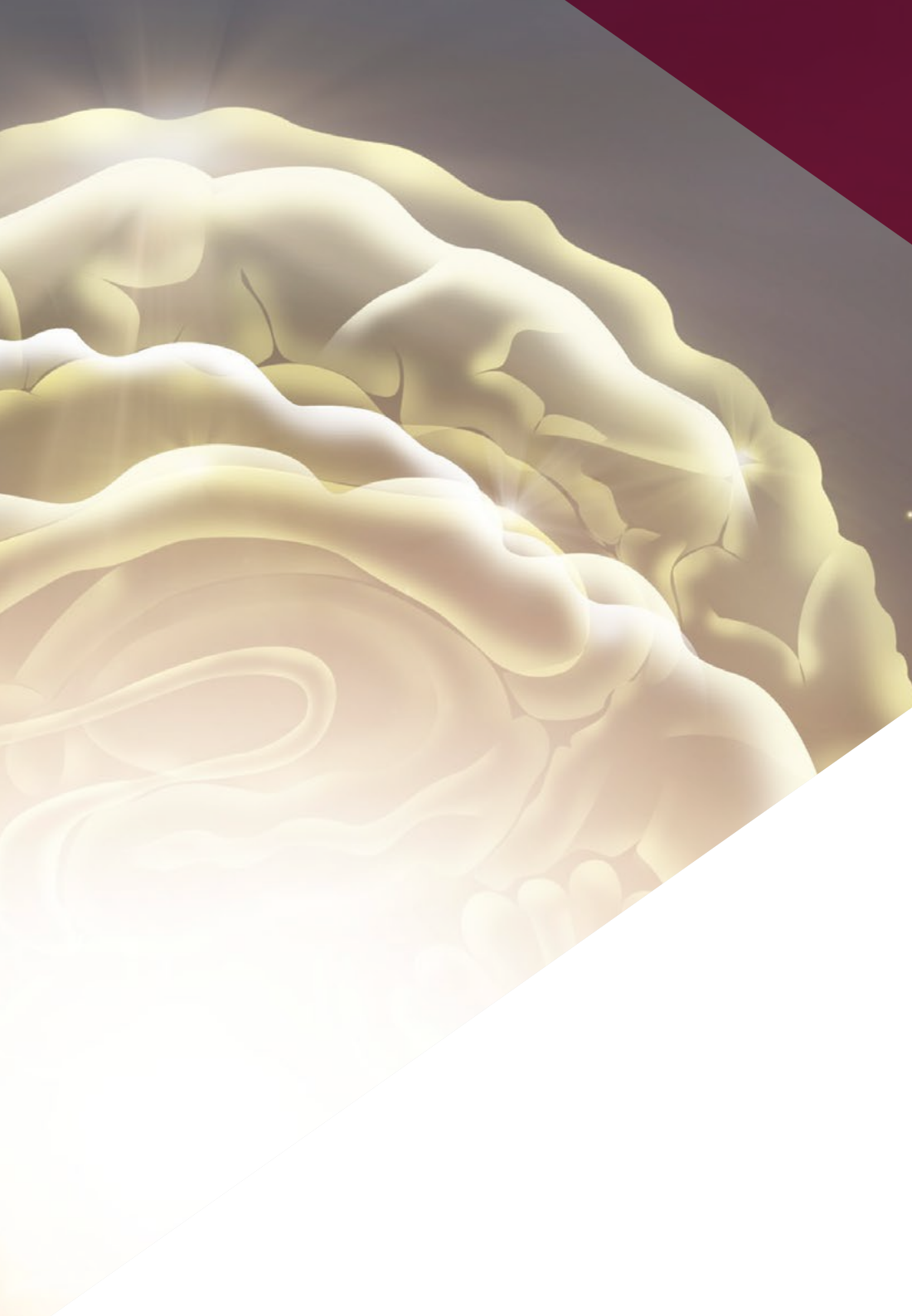
01

Présentation

Ce programme prestigieux vise à consolider les connaissances et à développer les techniques utilisées dans le domaine de la Psychologie Générale Sanitaire. À la fin de cette formation vous serez capable d'effectuer des évaluations et des interventions efficaces concernant les aspects du comportement et de l'activité des personnes. Ceci permettra ainsi l'amélioration de leur état de santé général.

Saisissez cette opportunité et spécialisez-vous dans un domaine très demandé grâce à ce programme académique, qui utilise les dernières technologies éducatives 100% en ligne.





“

*Une immersion profonde et
complète dans les stratégies et
les approches de la psychologie
générale sanitaire”*

Le rôle du psychologue est fondamental dans le domaine de la santé pour l'amélioration du bien-être physique, mental et social des personnes, devenant un pilier essentiel dans la résolution de différents troubles psychologiques.

Ce Mastère Spécialisé permet d'acquérir des connaissances approfondies sur les modèles et techniques avancés d'évaluation, de diagnostic et d'intervention auprès des personnes, de l'enfance à la vieillesse, y compris les groupes familiaux et les couples. Pour cela, vous disposerez d'un corps enseignant qui se distingue par sa grande expérience professionnelle dans les différents domaines dans lesquels la psychologie se développe et dans les différents secteurs de la population.

Tout au long de cette formation, l'étudiant parcourra toutes les approches actuelles du travail du psychologue de la santé. L'approche correcte des évaluations et des entretiens psychologiques, la mise en œuvre de techniques psychologiques pour la prévention du stress ou l'assimilation des différentes phases du processus de recherche en psychologie, seront quelques-uns des nombreux sujets de travail et d'étude que les étudiants pourront intégrer à leur formation avec ce programme complet.

Nous ne nous contenterons pas de vous transmettre les connaissances théoriques que nous offrons, mais nous vous montrerons une autre façon d'étudier et d'apprendre, plus organique, plus simple et plus efficace. Nous nous efforcerons de vous garder motivé et de susciter en vous la passion d'apprendre, en vous aidant à réfléchir et à développer votre esprit critique.

Une démarche de haut niveau qui deviendra un processus d'amélioration, non seulement sur le plan professionnel, mais aussi sur le plan personnel.

Ce **Mastère Spécialisé en Psychologie Générale Sanitaire** contient le programme éducatifs le plus complet et le plus actuel du marché. Ses principales caractéristiques sont:

- ♦ Le développement de 100 cas présentées par des experts psychologie générale sanitaire
- ♦ Ses contenus graphiques, schématiques et éminemment pratiques fournissent des informations scientifiques et pratiques sur les disciplines essentielles à la pratique de la recherche
- ♦ Les nouveautés et les innovations en matière de recherche dans les différents domaines de la psychologie
- ♦ Exercices pratiques permettant de réaliser le processus d'auto-évaluation afin d'améliorer l'apprentissage
- ♦ Le système d'apprentissage interactif basé sur des algorithmes pour la prise de décision sur les situations présentées
- ♦ Elle met l'accent sur les méthodologies de recherche
- ♦ Leçons théoriques, questions à l'expert, forums de discussion sur des sujets controversés et travail de réflexion individuel
- ♦ La disponibilité de l'accès aux contenus à partir de tout appareil fixe ou portable, avec une connexion internet



Une formation créée pour les professionnels qui aspirent à l'excellence et qui vous permettra d'acquérir de nouvelles compétences et stratégies de manière fluide et efficace"

“ *Acquérir une connaissance approfondie de la psychologie générale de la santé et de ses multiples implications, dans un programme complet créé pour vous propulser à un autre niveau professionnel*”

Il comprend un très large corps professoral composé de professionnels du domaine de la psychologie, qui apportent l'expérience de leur travail à cette formation, ainsi que de spécialistes reconnus issus de grandes sociétés et d'universités prestigieuses.

Grâce à son contenu multimédia développé avec les dernières technologies éducatives, les spécialistes bénéficieront d'un apprentissage situé et contextuel. Ainsi, ils se formeront dans un environnement simulé qui leur permettra d'apprendre en immersion et de s'entraîner dans des situations réelles.

La conception de ce programme est basée sur l'Apprentissage par Problèmes. Ainsi l'apprenant devra essayer de résoudre les différentes situations de pratique professionnelle qui se présentent à lui tout au long du Mastère Spécialisé. Pour ce faire, le professionnel sera assisté d'un système vidéo interactif innovant créé par des experts reconnus dans le domaine de la recherche.

Augmentez votre confiance en tant que psychologue dans le domaine de la santé en actualisant vos connaissances grâce à ce Mastère Spécialisé.

Ce Mastère Spécialisé fait la différence entre un professionnel possédant de nombreuses connaissances et un professionnel qui sait les appliquer dans la pratique quotidienne de sa profession.



02

Objectifs

Ce Mastère Spécialisé s'adresse aux psychologues dans le domaine sanitaire, afin qu'ils puissent acquérir les outils nécessaires pour se développer dans ce domaine spécifique, en connaissant les dernières tendances et en approfondissant les questions qui constituent l'avant-garde de ce domaine de connaissances. Seule une bonne préparation permettra au chercheur d'être en mesure de réaliser les objectifs fixés de manière satisfaisante.





“

Si votre objectif est de progresser dans votre profession, d'acquies une qualification qui vous permettra de rivaliser avec les meilleurs, ne cherchez pas plus loin: Cette formation donnera à votre carrière le coup de pouce dont elle a besoin"



Objectif général

- ♦ Former des professionnels qualifiés pour pratiquer la psychologie générale de la santé, conformément à la législation en vigueur, à la capacité d'effectuer des évaluations et des interventions efficaces sur des aspects du comportement et de l'activité des personnes, qui influencent la promotion et l'amélioration de leur état de santé général



Un coup de pouce à votre CV qui vous donnera la compétitivité des professionnels les mieux formés sur le marché du travail



Objectifs spécifiques

Module 1. Fondements Scientifiques et Professionnels de la Psychologie Générale Sanitaire

- ♦ Comprendre la définition et les caractéristiques de la Psychologie Clinique et de la Santé, son contexte historique et sa relation avec d'autres disciplines
- ♦ Fournir une perspective biopsychosociale des problèmes de santé et commenter les théories qui expliquent la relation entre les facteurs psychologiques et l'état de santé
- ♦ Détailler les différentes théories explicatives du stress et l'impact du stress sur la santé et la maladie des personnes
- ♦ Comprendre l'importance de la communication interprofessionnelle en Psychologie Générale Sanitaire et détailler la manière dont elle s'effectue et les environnements de soins de santé dans lesquels elle est le plus fréquemment réalisée
- ♦ Connaître les principaux modèles de psychopathologie et les systèmes de classification actuels et comprendre leur utilité pour la psychologie de la santé
- ♦ Décrire en quoi consiste la pratique clinique fondée sur des données probantes, les avantages qu'elle procure, la méthodologie qu'elle utilise, les compétences nécessaires à son élaboration, ainsi que ses limites et les défis futurs
- ♦ Découvrir comment s'effectue l'évaluation des résultats et l'évaluation du processus thérapeutique
- ♦ Approfondir les phases du processus de recherche en Psychologie et les différents modèles de recherche qui peuvent être utilisés
- ♦ Présenter les principaux moyens d'appliquer les nouvelles technologies à l'intervention psychologique, ainsi que leurs principaux avantages et inconvénients

Module 2. Évaluation en psychologie générale de la santé

- ◆ Identifier les phases du processus d'évaluation psychologique et les différentes actions menées par un Psychologue Générale Sanitaire dans chacune d'elles
- ◆ Connaître les types de techniques d'évaluation qui existent en psychologie de la santé
- ◆ Décrire les caractéristiques des entretiens psychologiques, leurs étapes et les particularités des différents types d'entretiens, notamment l'entretien initial et l'entretien de retour
- ◆ Connaître les principaux changements et controverses de la dernière édition du DSM
- ◆ Détailler les techniques d'évaluation nécessaires à la délimitation des problèmes et aux diagnostics psychopathologiques
- ◆ Comprendre l'utilité d'une formulation clinique dans le processus d'évaluation psychologique, ainsi que les différents modèles de formulation qui existent
- ◆ Connaître les instruments les plus couramment utilisés pour l'évaluation de la qualité de vie, des modes de vie et du stress
- ◆ Comprendre les caractéristiques des maladies chroniques les plus fréquentes et les instruments d'évaluation les plus couramment utilisés pour ces problèmes
- ◆ Connaître les critères de diagnostic des principaux troubles mentaux et comportementaux
- ◆ Étudier les instruments d'évaluation les plus couramment utilisés pour les principaux troubles mentaux et comportementaux.

Module 3. Compétences et techniques du psychologue généraliste de la santé

- ◆ Comprendre l'importance de la relation thérapeutique dans la pratique de la psychologie de la santé et les facteurs qui facilitent son établissement
- ◆ Expliquer les différentes phases du processus thérapeutique et les principaux obstacles qui peuvent être rencontrés dans chacune d'elles
- ◆ Connaître les compétences nécessaires à la pratique de la psychologie générale de la santé, notamment les compétences de communication et d'écoute
- ◆ Mentionner les scènes les plus redoutées du processus thérapeutique et les erreurs les plus fréquentes du psychologue et proposer des stratégies spécifiques pour y faire face
- ◆ Avoir une connaissance de base des différentes orientations thérapeutiques en psychologie et acquérir une attitude de respect envers les connaissances et les techniques de chacune d'entre elles
- ◆ Comprendre la contribution des modèles psychodynamiques, phénoménologiques-existentiels et humanistes à la Psychologie Générale Sanitaire
- ◆ Comprendre la contribution des modèles cognitivo-comportementaux, contextuels et systémiques à la Psychologie Générale Sanitaire et leurs principales techniques
- ◆ Identifier les avantages de la psychologie positive dans la promotion et l'amélioration de l'état de santé des individus

Module 4. Intervention psychologique dans l'enfance et l'adolescence

- ◆ Comprendre les particularités de l'évaluation psychologique avec les enfants et les adolescents, ainsi que les compétences du thérapeute pour la réaliser efficacement
- ◆ Détailler les instruments d'évaluation les plus utiles à utiliser avec les enfants et les adolescents, tant pour la délimitation du problème que pour la formulation clinique

- ◆ Connaître les problèmes psychologiques les plus fréquents dans l'enfance et l'adolescence et décrire leurs critères de diagnostic
- ◆ Étudier l'évolution et la prévalence des principaux troubles de l'enfance et de l'adolescence
- ◆ Mentionner les instruments d'évaluation les plus couramment utilisés pour les principaux troubles de l'enfance et de l'adolescence
- ◆ Expliquer les principales techniques d'intervention psychologique chez les enfants et les adolescents présentant différents Troubles mentaux et comportementaux
- ◆ Commenter les dernières recommandations des preuves scientifiques pour le traitement des troubles et comportementaux chez les enfants et les adolescents

Module 5. Intervention psychologique chez les adultes

- ◆ Décrire l'étiologie, l'évolution et la prévalence des principaux troubles mentaux et comportementaux chez l'adulte
- ◆ Connaître les techniques d'intervention psychologique les plus couramment utilisées chez les patients adultes souffrant de troubles mentaux
- ◆ Découvrir les dernières recommandations des preuves scientifiques pour le traitement des adultes souffrant de différents problèmes psychologiques
- ◆ Passer en revue les caractéristiques des principaux problèmes de santé physique et les facteurs psychologiques liés à leur apparition et à leur maintien
- ◆ Connaître les principales techniques d'intervention psychologique chez les patients présentant différents problèmes de santé physique
- ◆ Présenter les dernières recommandations des preuves scientifiques pour le traitement des adultes ayant différents problèmes de santé physique

Module 6. Intervention Psychologique chez les Personnes Âgées

- ◆ Connaître les objectifs de la psychogérontologie et les concepts fondamentaux qui s'y rapportent
- ◆ Comprendre le vieillissement de la population et les différents modèles psychosociaux du vieillissement
- ◆ Reconnaître les particularités et les compétences thérapeutiques nécessaires pour effectuer une évaluation et une intervention psychologiques chez les patients âgés

- ◆ Décrire les instruments d'évaluation les plus utiles à utiliser avec les patients âgés
- ◆ Étudier les transitions et les changements de vie qui se produisent à l'âge moyen et avancé, ainsi que les stratégies thérapeutiques qui peuvent être utilisées pour favoriser l'adaptation à ces changements
- ◆ Décrire l'étiologie, l'évolution et la prévalence des principaux troubles mentaux chez les personnes âgées
- ◆ Présenter les principales techniques d'intervention psychologique chez les personnes âgées souffrant de différents troubles mentaux, ainsi que les dernières recommandations des preuves scientifiques à cet égard
- ◆ Présenter les caractéristiques des différents problèmes de santé physique chez les personnes âgées, ainsi que les facteurs psychologiques qui y sont liés
- ◆ Présenter les principales techniques d'intervention psychologique chez les personnes âgées ayant des problèmes de santé physique, ainsi que les dernières recommandations des preuves scientifiques à cet égard
- ◆ Discuter de ce que l'on entend par vieillissement réussi et des techniques d'intervention psychologique qui peuvent être utilisées pour le promouvoir

Module 7. Évaluation et réadaptation neuropsychologiques

- ◆ Connaître la définition et les objectifs de la Neuropsychologie, ainsi que ses domaines d'application et sa relation avec la Psychologie Générale Sanitaire
- ◆ Expliquer les caractéristiques et les conséquences neuropsychologiques
- ◆ Identifier les principales causes de lésions cérébrales acquises et leurs répercussions au niveau neuropsychologique
- ◆ Expliquer les caractéristiques de l'évaluation neuropsychologique
- ◆ Comprendre les principes fondamentaux de la rééducation neuropsychologique et les différents aspects dans lesquels elle peut être appliquée
- ◆ Connaître les bases neuroanatomiques des principales fonctions neuropsychologiques
- ◆ Connaître les principales altérations des fonctions neuropsychologiques, ainsi que les techniques d'évaluation et de réhabilitation les plus appropriées à ces problèmes

Module 8. Recherche appliquée à la psychologie de la santé

- ♦ Comprendre l'importance de la recherche dans la pratique de la psychologie sanitaire
- ♦ Étudier en profondeur le processus de la recherche psychologique
- ♦ Acquérir les compétences nécessaires pour effectuer des recherches d'informations scientifiques en psychologie
- ♦ Étudier en profondeur les conditions requises pour réaliser correctement une revue systématique ou une méta-analyse
- ♦ Décrire les règles et les formats pour la présentation des citations et des références bibliographiques dans un travail scientifique
- ♦ Préciser les caractéristiques des principaux modèles de recherche
- ♦ Détailler les techniques d'analyse des données les plus appropriées pour chaque modèle de recherche

Module 9. Intervention dans les Problèmes de Couple

- ♦ Connaître les variables psychologiques fondamentales des relations de couple
- ♦ Comprendre les types d'attachement, leur développement et leur influence sur les relations de couple à l'âge adulte
- ♦ Répertorier les dysfonctionnements les plus fréquents dans les relations de couple et leurs conséquences
- ♦ Enseigner les particularités de l'entretien d'évaluation en thérapie de couple et les situations particulières qui peuvent se présenter
- ♦ Étudier les principaux instruments d'évaluation en thérapie de couple
- ♦ Détailler les principales techniques de la thérapie de couple
- ♦ Préciser les caractéristiques de l'intervention psychologique dans différents problèmes et dysfonctionnements du couple

Module 10. Prévention et promotion de la santé en Psychologie Sanitaire

- ♦ Appliquer les concepts relatifs à la prévention et à la promotion de la santé appliqués à la santé physique et mentale des individus
- ♦ Étudier les niveaux de prévention et les modèles de prévention appliqués à la santé physique et mentale

- ♦ Découvrir les principales techniques psychologiques de promotion de la santé et de prévention des principaux problèmes de santé physique
- ♦ Connaître les niveaux de prévention et les modèles préventifs appliqués à la santé mentale
- ♦ Préciser les principales techniques psychologiques pour la prévention du stress et la promotion de modes de vie sains
- ♦ Enseigner les principales techniques psychologiques de promotion de la santé et de prévention des principaux problèmes et troubles mentaux
- ♦ Identifier les caractéristiques de la prévention et de la promotion de la santé dans les crises et les urgences

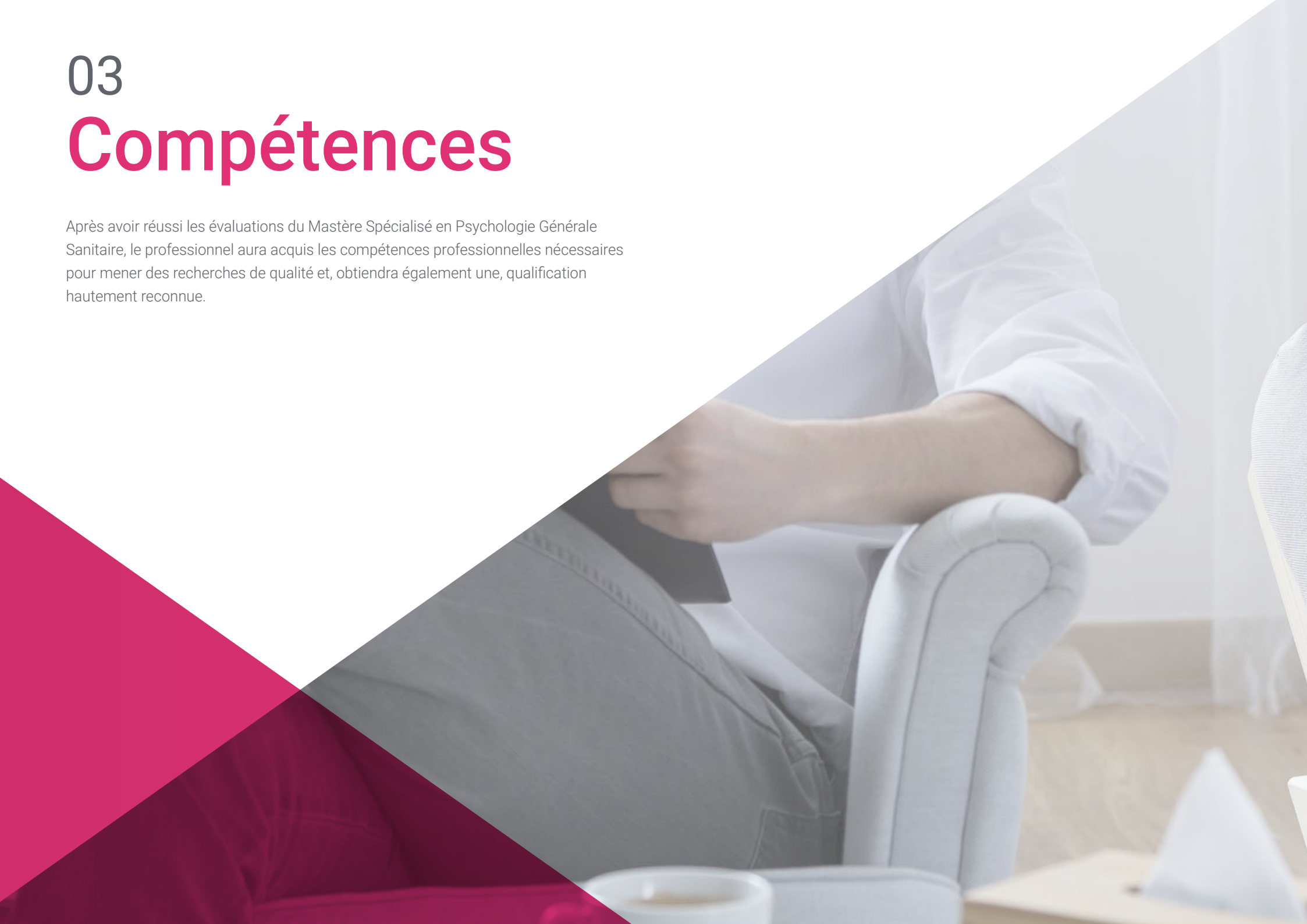
Module 11. Psychopharmacologie clinique

- ♦ Connaître brièvement l'histoire de la psychopharmacologie
- ♦ Établir les différentes définitions de la psychopharmacologie
- ♦ Examiner comment la psychothérapie et la pharmacothérapie sont intégrées et quels sont leurs avantages et inconvénients
- ♦ Comprendre les bases de la pharmacocinétique
- ♦ Comprendre les bases de la pharmacodynamique
- ♦ Connaître les différents termes utilisés à travers l'histoire pour désigner le TDAH
- ♦ Pour connaître les critères de diagnostic du DSM-V
- ♦ Différenciez les sous-types du TDAH: hyperactif, inattentif et combiné
- ♦ En savoir plus sur les facteurs neurobiologiques associés au TDAH
- ♦ Pour connaître les symptômes les plus caractéristiques du TDAH
- ♦ Connaître le traitement pharmacologique utilisé dans le TDAH

03

Compétences

Après avoir réussi les évaluations du Mastère Spécialisé en Psychologie Générale Sanitaire, le professionnel aura acquis les compétences professionnelles nécessaires pour mener des recherches de qualité et, obtiendra également une qualification hautement reconnue.



“

Atteindre l'excellence dans n'importe quelle profession demande des efforts et de la persévérance, , mais surtout le soutien de professionnels qui vous apportent les moyens et soutien nécessaires. Nous mettons tout cela à votre service"



Compétences générales

- ♦ Posséder et comprendre des connaissances qui fournissent une base ou une opportunité d'originalité dans le développement et/ou l'application d'idées, souvent dans un contexte de recherche
- ♦ Appliquer les connaissances acquises et les compétences en matière de résolution de problèmes dans des environnements nouveaux, dans des contextes plus larges (ou multidisciplinaires) liés à leur domaine d'étude
- ♦ communiquer ses conclusions, connaissances et raisons à des publics spécialisés et non spécialisés d'une manière claire et sans ambiguïté
- ♦ Posséder les compétences d'apprentissage qui leur permettront de poursuivre leurs études d'une manière largement autonome

“

Ce programme s'adresse à tous les psychologues souhaitant atteindre un haut degré de spécialisation dans le domaine de la santé”





Compétences spécifiques

- ◆ Avoir une connaissance approfondie des caractéristiques de la Psychologie Clinique et de la Santé
- ◆ Être capable d'identifier les phases du processus d'évaluation psychologique et les différentes actions menées par un Psychologue Généraliste Sanitaire
- ◆ Appliquer les compétences nécessaires à la pratique de la Psychologie Générale Sanitaire, acquises avec cette formation
- ◆ Être capable de détailler les instruments d'évaluation les plus utiles à utiliser avec les enfants et les adolescents
- ◆ Appliquer les techniques d'intervention psychologique les plus innovantes chez les patients adultes souffrant de troubles mentaux
- ◆ Reconnaître les particularités et les compétences thérapeutiques nécessaires pour effectuer une évaluation et une intervention psychologiques chez les patients âgés
- ◆ Savoir reconnaître les principales causes de lésions cérébrales acquises et leurs répercussions au niveau neuropsychologique
- ◆ Posséder les compétences nécessaires pour rechercher des informations scientifiques en psychologie
- ◆ Savoir appliquer les principaux instruments d'évaluation en thérapie de couple
- ◆ Être capable d'identifier les caractéristiques de la prévention et de la promotion de la santé dans les crises et les urgences

04

Direction de la formation

L'ensemble de la qualification a été développé par un corps enseignant spécialisé en psychologie générale de la santé, avec une expérience avérée dans le domaine des soins psychologiques et de l'enseignement. De cette façon, le spécialiste est assuré d'avoir accès à des connaissances développées par un personnel qui a une connaissance directe de la réalité de la psychologie de la santé, reflétant sa propre méthodologie et son approche efficace tout au long du programme.



A close-up photograph of a person's hand holding a silver pen over a clipboard. The clipboard has a white sheet of paper with some text and a metal clip. The background is a textured, light-colored surface. The image is partially obscured by a large, diagonal graphic element consisting of a white triangle and a red triangle.

“

*Vous recevrez un enseignement
totalement personnalisé, adapté à vos
intérêts et à vos préoccupations”*

Direction



Mme Sánchez Padrón, Nuria Ester

- ♦ Psychologue ayant une expérience dans la prise en charge éducative des enfants à risque, l'enseignement et la formation.
- ♦ Docteur en Psychologie de l'Université La Laguna
- ♦ Master en Psychologie Générale Sanitaire de l'Université de La Rioja
- ♦ Formation aux Soins Psychologiques dans les Situations d'Urgence
- ♦ Formation à la Prise en Charge Psychologique dans les Établissements Pénitentiaires



05

Structure et contenu

La structure des contenus a été conçue par une équipe de professionnels de la psychologie générale de la santé, conscients de l'actualité de la formation afin de pouvoir approfondir le domaine des connaissances et de produire des publications de qualité académique.



“

*Ce Mastère Spécialisé en Psychologie
Générale Sanitaire contient le programme le
plus complet et le plus actuel du marché”*

Module 1. Fondements Scientifiques et Professionnels de la Psychologie Générale Sanitaire

- 1.1. Psychologie Clinique et de la Santé
 - 1.1.1. Antécédents historiques
 - 1.1.2. Psychologie Clinique
 - 1.1.3. Psychologie de la Santé
- 1.2. Santé: conceptualisation et modèles
 - 1.2.1. Conceptualisation de la santé
 - 1.2.2. Modèles de santé
 - 1.2.3. Théories du comportement et de la santé
- 1.3. Le stress et les facteurs psychosociaux dans le processus santé-maladie
 - 1.3.1. Théories du stress
 - 1.3.2. Relation entre le stress et la maladie
 - 1.3.3. Personnalité et santé
- 1.4. Communication interprofessionnelle et résultats en matière de santé
 - 1.4.1. Réhabilitation psychosociale
 - 1.4.2. Soins de santé en milieu communautaire et hospitalier
 - 1.4.3. Communication des résultats
- 1.5. Classifications diagnostiques: aspects fondamentaux et différentiels
 - 1.5.1. Concepts et modèles en Psychopathologie
 - 1.5.2. Classifications diagnostiques en Psychopathologie
 - 1.5.3. Nouveaux systèmes de classification en Psychopathologie
- 1.6. Principes fondamentaux de la pratique clinique fondée sur des preuves et de l'évaluation fondée sur des preuves
 - 1.6.1. Introduction à la pratique clinique fondée sur les preuves
 - 1.6.2. Méthodologie de la pratique clinique fondée sur les preuves
 - 1.6.3. Psychologie fondée sur des données probantes
- 1.7. Traitements psychologiques fondés sur des données probantes
 - 1.7.1. Historique de l'évaluation de l'efficacité
 - 1.7.2. Directives de pratique clinique
 - 1.7.3. Limites et défis des traitements fondés sur des preuves



- 1.8. Approche transdiagnostique et évaluation des processus et des résultats
 - 1.8.1. Approche transdiagnostique
 - 1.8.2. Évaluation des résultats thérapeutiques
 - 1.8.3. Évaluation des processus thérapeutiques
- 1.9. Fondements de la recherche et nouvelles technologies en psychologie de la santé
 - 1.9.1. Recherche scientifique en psychologie
 - 1.9.2. Modèles de recherche
 - 1.9.3. Intervention à l'aide des nouvelles technologies
- 1.10. Ressources scientifiques et professionnelles pour la pratique de la santé
 - 1.10.1. Critères et recherche dans les revues systématiques
 - 1.10.2. Sélection des études et extraction des données dans les examens systématiques
 - 1.10.3. Analyse des résultats dans les revues systématiques

Module 2. Évaluation en psychologie générale de la santé

- 2.1. Processus d'évaluation psychologique
 - 2.1.1. Processus descriptif-prédictif
 - 2.1.2. Processus d'intervention et d'évaluation
- 2.2. Techniques d'évaluation en psychologie de la santé
 - 2.2.1. Caractéristiques des techniques d'évaluation
 - 2.2.2. Types de techniques d'évaluation
- 2.3. L'entretien comme technique d'évaluation
 - 2.3.1. Conceptualisation de l'entretien psychologique
 - 2.3.2. Processus d'entretien
- 2.4. Observation
 - 2.4.1. Caractéristiques de l'observation
 - 2.4.2. Processus d'observation
- 2.5. Le diagnostic en psychologie de la santé
 - 2.5.1. Caractéristiques et limites du DSM-5
 - 2.5.2. Évaluation pour la délimitation du problème
- 2.6. Formulation clinique
 - 2.6.1. Formulation de cas cliniques
 - 2.6.2. Analyse fonctionnelle (fondements conceptuels et empiriques)
 - 2.6.3. Analyse fonctionnelle (stratégies)
- 2.7. Communication des résultats en psychologie de la santé
 - 2.7.1. Entretien de feedback
 - 2.7.2. Rapport écrit
- 2.8. Évaluation de la qualité de vie, des modes de vie et du stress
 - 2.8.1. L'évaluation de la qualité de vie et le processus d'intervention
 - 2.8.2. Évaluation du mode de vie et de l'auto-efficacité en matière de santé
 - 2.8.3. Évaluation du stress
- 2.9. Évaluation des maladies chroniques
 - 2.9.1. Évaluation psychologique dans cadre du VIH
 - 2.9.2. Évaluation psychologique dans la douleur chronique
 - 2.9.3. Évaluation psychologique dans la patient oncologique
- 2.10. Évaluation des troubles du spectre de la schizophrénie
 - 2.10.1. Aspects théoriques et conceptuels de l'évaluation des troubles du spectre de la schizophrénie
 - 2.10.2. Instruments d'évaluation des troubles du spectre de la schizophrénie
- 2.11. Évaluation des troubles dépressifs et bipolaires
 - 2.11.1. Aspects théoriques et conceptuels de l'évaluation des troubles dépressifs et bipolaires schizophrénie
 - 2.11.2. Questions théoriques et conceptuelles dans l'évaluation des troubles dépressifs et bipolaires
- 2.12. Évaluation des troubles anxieux
 - 2.12.1. Aspects théoriques et conceptuels de l'évaluation des troubles de anxieux
 - 2.12.2. Instruments pour l'évaluation des troubles anxieux
- 2.13. Évaluation des troubles liés aux traumatismes, des troubles dissociatifs, des symptômes somatiques et des TOC
 - 2.13.1. Les troubles liés aux traumatismes et les troubles dissociatifs
 - 2.13.2. Troubles des symptômes somatiques
 - 2.13.3. Trouble obsessionnel-compulsif et troubles connexes
- 2.14. Évaluation des troubles du comportement alimentaire, du sommeil et des troubles excrétoires
 - 2.14.1. Troubles de l'alimentation
 - 2.14.2. Troubles du sommeil
 - 2.14.3. Troubles de l'excrétion

- 2.15. Évaluation des troubles sexuels et paraphiliques
 - 2.15.1. Dysfonctionnements sexuels
 - 2.15.2. Troubles paraphiliques
- 2.16. Évaluation des troubles des addictions
 - 2.16.1. Critères de diagnostic des troubles liés aux addictions
 - 2.16.2. Instruments d'évaluation des troubles liés aux addictions
 - 2.16.3. Troubles de la personnalité

Module 3. Compétences et techniques du psychologue généraliste de la santé

- 3.1. La relation thérapeutique et le processus thérapeutique
 - 3.1.1. Processus thérapeutique
 - 3.1.2. La relation thérapeutique
- 3.2. Aptitudes et compétences de base du psychologue de la santé
 - 3.2.1. Compétences de base du thérapeute
 - 3.2.2. Caractéristiques du thérapeute
 - 3.2.3. Compétences du Psychologue Généraliste Sanitaire
- 3.3. Capacité d'écoute
 - 3.3.1. L'écoute
 - 3.3.2. Techniques d'écoute
- 3.4. Communication verbale et non verbale
 - 3.4.1. Communication non verbale
 - 3.4.2. Techniques de communication verbale
- 3.5. Obstacles et scènes redoutées dans le processus thérapeutique
 - 3.5.1. Obstacles à l'initiation et à l'évaluation
 - 3.5.2. Obstacles à l'application du traitement
- 3.6. Les erreurs les plus fréquentes du psychologue
 - 3.6.1. Risque de double relation
 - 3.6.2. Autres obstacles au processus thérapeutique
- 3.7. Psychothérapie et composantes thérapeutiques
 - 3.7.1. Modèles en psychothérapie
 - 3.7.2. Intégration dans la psychothérapie

- 3.8. Contribution des modèles psychodynamique, phénoménologique-existential et humaniste
 - 3.8.1. Modèles psychodynamiques
 - 3.8.2. Modèles phénoménologique-existential et humaniste
- 3.9. Techniques comportementales
 - 3.9.1. Techniques de relaxation
 - 3.9.2. Techniques d'exposition
 - 3.9.3. Techniques opérantes
- 3.10. Techniques cognitives
 - 3.10.1. Entraînement aux compétences
 - 3.10.2. La restructuration cognitive
- 3.11. Thérapies de troisième génération
 - 3.11.1. Les thérapies basées sur la pleine conscience
 - 3.11.2. Thérapie comportementale dialectique
 - 3.11.3. Thérapie d'activation comportementale
 - 3.11.4. Psychothérapie analytique fonctionnelle
- 3.12. Intervention de groupe et thérapie familiale
 - 3.12.1. Intervention de groupe
 - 3.12.2. Thérapie familiale
- 3.13. Psychologie positive
 - 3.13.1. Psychologie positive: concepts
 - 3.13.2. Psychologie positive: techniques
- 3.14. Psychologie de la santé
 - 3.14.1. Prévention et promotion de la santé
 - 3.14.2. *Counselling*

Module 4. Intervention psychologique dans l'enfance et l'adolescence

- 4.1. Principes fondamentaux de l'évaluation des enfants et des adolescents
 - 4.1.1. Particularités de l'évaluation psychologique des enfants et des adolescents
 - 4.1.2. Instruments d'évaluation
 - 4.1.3. Obstacles aux entretiens avec les enfants et les adolescents



- 4.2. Intervention dans les troubles du spectre autistique
 - 4.2.1. Les troubles du spectre autistique: étiologie, évolution et prévalence
 - 4.2.2. Troubles du spectre autistique: outils d'évaluation
 - 4.2.3. Troubles du spectre autistique: preuves scientifiques
 - 4.2.4. Troubles du spectre autistique: techniques d'intervention psychologique
- 4.3. Intervention dans le trouble déficitaire de l'attention avec hyperactivité
 - 4.3.1. Trouble déficitaire de l'attention avec hyperactivité: étiologie, évolution et prévalence
 - 4.3.2. Trouble déficitaire de l'attention avec hyperactivité: outils d'évaluation
 - 4.3.3. Trouble déficitaire de l'attention avec hyperactivité: preuves scientifiques
 - 4.3.4. Trouble de l'hyperactivité avec déficit de l'attention: techniques d'intervention psychologique
- 4.4. Intervention dans la dépression de l'enfant et de l'adolescent
 - 4.4.1. La dépression chez l'enfant et l'adolescent: étiologie, évolution et prévalence
 - 4.4.2. Dépression de l'enfant et de l'adolescent: instruments d'évaluation
 - 4.4.3. Dépression de l'enfant et de l'adolescent: preuves scientifiques
 - 4.4.4. Dépression de l'enfant et de l'adolescent: techniques d'intervention psychologique
- 4.5. Intervention dans l'anxiété de l'enfant et de l'adolescent
 - 4.5.1. L'anxiété chez l'enfant et l'adolescent: étiologie, évolution et prévalence
 - 4.5.2. L'anxiété chez l'enfant et l'adolescent: preuves scientifiques
 - 4.5.3. L'anxiété chez l'enfant et l'adolescent: techniques comportementales
 - 4.5.4. Anxiété de l'enfant et de l'adolescent: techniques cognitives
- 4.6. Intervention dans les troubles liés aux traumatismes chez les enfants et les adolescents
 - 4.6.1. Les troubles liés aux traumatismes chez les enfants et les adolescents: étiologie, évolution et prévalence
 - 4.6.2. Les troubles liés aux traumatismes chez les enfants et les adolescents: preuves scientifiques
 - 4.6.3. Les troubles liés aux traumatismes chez les enfants et les adolescents: techniques d'intervention psychologique
- 4.7. Les troubles du comportement alimentaire chez les enfants et les adolescents: techniques d'intervention
 - 4.7.1. Les troubles du comportement alimentaire chez les enfants et les adolescents: étiologie, évolution et prévalence
 - 4.7.2. Les troubles du comportement alimentaire chez les enfants et les adolescents: preuves scientifiques
 - 4.7.3. Les troubles du comportement alimentaire chez les enfants et les adolescents: techniques d'intervention psychologique

- 4.8. Intervention dans les troubles de l'excrétion
 - 4.8.1. Troubles de l'excrétion: étiologie, évolution et prévalence
 - 4.8.2. Troubles de l'excrétion: preuves scientifiques
 - 4.8.3. Troubles de l'excrétion: techniques d'intervention psychologique
- 4.9. Intervention dans les troubles du comportement
 - 4.9.1. Troubles du comportement: étiologie, évolution et prévalence
 - 4.9.2. Troubles du comportement: outils d'évaluation
 - 4.9.3. Troubles du comportement: preuves empiriques
 - 4.9.4. Troubles du comportement: techniques d'intervention
- 4.10. Intervention dans les troubles de la consommation de substances chez les enfants et les adolescents
 - 4.10.1. Troubles liés à la consommation de substances psychoactives: étiologie, évolution et prévalence dans l'enfance et l'adolescence
 - 4.10.2. Troubles liés à la consommation de substances psychoactives: preuves scientifiques
 - 4.10.3. Troubles liés à la consommation de substances psychoactives: techniques d'intervention
- 5.3. Intervention psychologique dans les troubles de l'anxiété
 - 5.3.1. Troubles anxieux: étiologie, évolution et prévalence
 - 5.3.2. Troubles anxieux: preuves scientifiques
 - 5.3.3. Troubles anxieux: techniques d'intervention psychologique
- 5.4. Intervention psychologique dans les cas de TOC, de TSPT et de troubles connexes
 - 5.4.1. Intervention dans les TOC et les troubles connexes
 - 5.4.2. Intervention dans les TEPT et les troubles connexes
- 5.5. Intervention Psychologique dans Troubles du Comportement Alimentaire
 - 5.5.1. Les troubles du comportement alimentaire: étiologie, évolution et prévalence
 - 5.5.2. Troubles du comportement alimentaire: preuves scientifiques
 - 5.5.3. Troubles du comportement alimentaire: techniques d'intervention psychologique
- 5.6. Intervention psychologique dans les troubles du sommeil
 - 5.6.1. Troubles du sommeil: étiologie, évolution et prévalence
 - 5.6.2. Troubles du sommeil: preuves scientifiques
 - 5.6.3. Troubles du sommeil: techniques d'intervention psychologique
- 5.7. Intervention psychologique dans les dysfonctions sexuelles
 - 5.7.1. Dysfonctionnements sexuels: étiologie, évolution et prévalence
 - 5.7.2. Dysfonctionnements sexuels: preuves scientifiques
 - 5.7.3. Dysfonctionnements sexuels: techniques d'intervention psychologique
- 5.8. Intervention psychologique dans les troubles liés à la dépendance
 - 5.8.1. Troubles de la dépendance: étiologie, évolution et prévalence
 - 5.8.2. Troubles de la toxicomanie: preuves scientifiques
 - 5.8.3. Troubles de la dépendance: techniques d'intervention psychologique
- 5.9. Intervention psychologique dans les troubles de la personnalité
 - 5.9.1. Troubles de la personnalité: étiologie, évolution et prévalence
 - 5.9.2. Troubles de la personnalité: preuves scientifiques
 - 5.9.3. Troubles de la personnalité: techniques d'intervention psychologique
- 5.10. Intervention psychologique dans les problèmes de santé physique
 - 5.10.1. Problèmes de santé physique: étiologie, évolution et prévalence
 - 5.10.2. Problèmes de santé physique: preuves scientifiques
 - 5.10.3. Problèmes de santé physique: techniques d'intervention psychologique

Module 5. Intervention psychologique chez les adultes

- 5.1. Intervention psychologique dans les troubles psychotiques
 - 5.1.1. Troubles psychotiques: étiologie, évolution et prévalence
 - 5.1.2. Troubles psychotiques: preuves scientifiques
 - 5.1.3. Troubles psychotiques: techniques d'intervention psychologique
- 5.2. Intervention psychologique dans les troubles dépressifs et bipolaires
 - 5.2.1. Intervention dans les troubles dépressifs
 - 5.2.1.1. Les troubles dépressifs: étiologie, évolution et prévalence
 - 5.2.1.2. Troubles dépressifs: preuves scientifiques
 - 5.2.1.3. Troubles dépressifs: techniques d'intervention psychologique
 - 5.2.2. Intervention dans les troubles bipolaires
 - 5.2.2.1. Le trouble bipolaire: étiologie, évolution et prévalence
 - 5.2.2.2. Trouble bipolaire: preuves scientifiques
 - 5.2.2.3. Trouble bipolaire: techniques d'intervention psychologique

Module 6. Intervention Psychologique chez les Personnes Âgées

- 6.1. Psychogérontologie
 - 6.1.1. Introduction à la psychogérontologie
 - 6.1.2. Le vieillissement de la population
 - 6.1.3. Modèles psychosociaux du vieillissement
 - 6.1.4. Compétences thérapeutiques pour l'évaluation et l'intervention auprès des personnes âgées
- 6.2. Transitions et changements de vie au milieu de la vie et dans la vieillesse
 - 6.2.1. Transitions et changements de vie: caractéristiques
 - 6.2.2. Transitions et changements de vie: techniques d'intervention
- 6.3. Intervention dans les troubles dépressifs chez les personnes âgées
 - 6.3.1. Les troubles dépressifs chez les personnes âgées: étiologie, évolution et prévalence
 - 6.3.2. Les troubles dépressifs chez les personnes âgées: preuves empiriques
 - 6.3.3. Troubles dépressifs chez les personnes âgées: techniques d'intervention psychologique
- 6.4. Intervention dans les troubles anxieux chez les personnes âgées
 - 6.4.1. Troubles anxieux chez les personnes âgées: étiologie, évolution et prévalence
 - 6.4.2. Les troubles anxieux chez les personnes âgées: preuves empiriques
 - 6.4.3. Troubles anxieux à un âge avancé: techniques d'intervention psychologique
- 6.5. Intervention pour les problèmes de sommeil chez les personnes âgées
 - 6.5.1. Les problèmes de sommeil chez les personnes âgées: étiologie, évolution et prévalence
 - 6.5.2. Problèmes de sommeil chez les personnes âgées: preuves empiriques
 - 6.5.3. Problèmes de sommeil chez les personnes âgées: techniques d'intervention psychologique
- 6.6. Intervention dans les troubles neurocognitifs de la vieillesse
 - 6.6.1. Troubles neurocognitifs: étiologie, évolution et prévalence
 - 6.6.2. Troubles neurocognitifs: preuves empiriques
 - 6.6.3. Troubles neurocognitifs: techniques d'intervention psychologique

- 6.7. Intervention dans la douleur chronique chez les personnes âgées
 - 6.7.1. La douleur chronique chez les personnes âgées: étiologie, évolution et prévalence
 - 6.7.2. La douleur chronique chez les personnes âgées: preuves empiriques
 - 6.7.3. Douleur chronique chez les personnes âgées: techniques d'intervention psychologique
- 6.8. Intervention en milieu familial auprès des personnes âgées
 - 6.8.1. Soins aux personnes âgées: conséquences physiques, psychologiques et sociales
 - 6.8.2. Soins aux personnes âgées: techniques d'intervention psychologique
- 6.9. Intervention dans les foyers pour personnes âgées
 - 6.9.1. Les foyers pour personnes âgées: caractéristiques et problèmes
 - 6.9.2. Maisons de retraite: techniques d'intervention psychologique
- 6.10. Promouvoir un vieillissement réussi
 - 6.10.1. Vieillir en beauté: définition et modèles
 - 6.10.2. Vieillir avec succès: techniques d'intervention psychologique

Module 7. Évaluation et réadaptation neuropsychologiques

- 7.1. Introduction à la neuropsychologie
 - 7.1.1. Neuropsychologie
 - 7.1.1.1. La neuropsychologie: définition et objectif
 - 7.1.1.2. Neuropsychologie: domaines d'application et relation avec la psychologie générale de la santé
 - 7.1.2. Évaluation et réadaptation neuropsychologique
 - 7.1.2.1. Évaluation neuropsychologique
 - 7.1.2.2. Rééducation neuropsychologique
- 7.2. Lésion cérébrale acquise
 - 7.2.1. Traumatismes crano-encéphaliques
 - 7.2.2. Accidents vasculaires cérébraux
 - 7.2.3. Autres causes de lésions cérébrales acquises
- 7.3. Neuropsychologie de l'attention et de la mémoire
 - 7.3.1. Neuropsychologie de l'attention
 - 7.3.1.1. Neuropsychologie de l'attention: base neuroanatomique
 - 7.3.1.2. Neuropsychologie de l'attention: perturbations et techniques d'évaluation
 - 7.3.1.3. Neuropsychologie de l'attention: réhabilitation

- 7.3.2. Neuropsychologie de la mémoire
 - 7.3.2.1. Neuropsychologie de la mémoire: base neuroanatomique
 - 7.3.2.2. Neuropsychologie de la mémoire: déficiences et techniques d'évaluation
 - 7.3.2.3. Neuropsychologie de la mémoire: réhabilitation
- 7.4. Neuropsychologie du langage
 - 7.4.1. Neuropsychologie du langage: base neuroanatomique
 - 7.4.2. Neuropsychologie du langage: troubles et techniques d'évaluation
 - 7.4.3. Neuropsychologie du langage: réhabilitation
- 7.5. Neuropsychologie des praxies et des gnosies
 - 7.5.1. Neuropsychologie des praxies et des gnosies: base neuroanatomique
 - 7.5.2. Neuropsychologie des praxies et des gnosies: déficiences et techniques d'évaluation
 - 7.5.3. Neuropsychologie des praxies et des gnosies: réhabilitation
- 7.6. Neuropsychologie des fonctions exécutives
 - 7.6.1. Neuropsychologie des fonctions exécutives: bases neuroanatomiques
 - 7.6.2. Neuropsychologie des fonctions exécutives: déficiences et techniques d'évaluation
 - 7.6.3. Neuropsychologie des fonctions exécutives: réhabilitation
- 7.7. Neuropsychologie du comportement
 - 7.7.1. Neuropsychologie du comportement: base neuroanatomique
 - 7.7.2. Neuropsychologie comportementale: déficiences et techniques d'évaluation
 - 7.7.3. Neuropsychologie comportementale: réhabilitation
- 7.8. Neuropsychologie de l'enfant
 - 7.8.1. Neuropsychologie de l'enfant: base neuroanatomique
 - 7.8.2. Neuropsychologie de l'enfant: troubles et techniques d'évaluation
 - 7.8.3. Neuropsychologie de l'enfant: réhabilitation
- 7.9. Neuropsychologie des troubles neurodégénératifs
 - 7.9.1. Neuropsychologie des troubles neurodégénératifs: base neuroanatomique
 - 7.9.2. Neuropsychologie des troubles neurodégénératifs: déficiences et techniques d'évaluation
 - 7.9.3. Neuropsychologie des troubles neurodégénératifs: réhabilitation

- 7.10. Neuropsychologie et troubles de la santé mentale
 - 7.10.1. Troubles de la santé mentale: base neuroanatomique
 - 7.10.2. Troubles de la santé mentale: altérations et techniques d'évaluation neuropsychologique
 - 7.10.3. Troubles de la santé mentale: réhabilitation neuropsychologique

Module 8. Recherche appliquée à la psychologie de la santé

- 8.1. Recherche scientifique
 - 8.1.1. Recherche en psychologie
 - 8.1.2. Processus de recherche
 - 8.1.3. Modèles de recherche
 - 8.1.3.1. Conceptions de stratégies manipulatrices
 - 8.1.3.2. Conceptions de stratégies non manipulatrices
- 8.2. Recherche d'informations scientifiques
 - 8.2.1. Sources d'information
 - 8.2.2. Stratégie de recherche
 - 8.2.3. Autres aspects du processus de recherche
- 8.3. Examens systématique: processus de sélection et d'extraction des données
 - 8.3.1. Processus de sélection
 - 8.3.1.1. Sélection des études
 - 8.3.1.2. Autres aspects du processus de sélection
 - 8.3.2. Extraction des données
 - 8.3.2.1. Extraction des données: données à extraire et sources
 - 8.3.2.2. Extraction des données: processus d'extraction
- 8.4. Examens systématiques: évaluation du risque de biais
 - 8.4.1. Sources et dimensions des préjugés
 - 8.4.2. Risque de partialité au sein des études
 - 8.4.3. Risque de biais entre les études

- 8.5. Méta-analyse
 - 8.5.1. Mesures de effet
 - 8.5.2. Résumé des effets entre les études
 - 8.5.3. Hétérogénéité
- 8.6. Rapport scientifique et références bibliographiques
 - 8.6.1. Exigences et sections d'un rapport scientifique
 - 8.6.2. Systèmes de référencement
 - 8.6.3. Citer et référencer selon les normes APA
- 8.7. Plans expérimentaux
 - 8.7.1. Plans expérimentaux entre groupes
 - 8.7.1.1. Plans expérimentaux entre groupes: caractéristiques et types
 - 8.7.1.2. Plans expérimentaux entre groupes: techniques d'analyse des données
 - 8.7.2. Plans expérimentaux intrasujets
 - 8.7.2.1. Plans expérimentaux entre groupes: caractéristiques et types
 - 8.7.2.2. Plans expérimentaux intra-sujet: caractéristiques et types
- 8.8. Plans factoriels
 - 8.8.1. Conceptions ex-post-facto: caractéristiques et types
 - 8.8.2. Conceptions ex-post-facto: techniques d'analyse des données
- 8.9. Plans quasi-expérimentaux
 - 8.9.1. Conceptions ex-post-facto: caractéristiques et types
 - 8.9.2. Conceptions ex-post-facto: techniques d'analyse des données
- 8.10. Autres modèles de recherche
 - 8.10.1. Modèles à cas unique
 - 8.10.1.1. Modèles à cas unique: caractéristiques et types
 - 8.10.1.2. Plans à cas unique: techniques d'analyse des données
 - 8.10.2. Conceptions ex-post-facto
 - 8.10.2.1. Conceptions ex-post-facto: caractéristiques et types
 - 8.10.2.2. Conceptions ex-post-facto: techniques d'analyse des données
 - 8.10.3. Recherche qualitative
 - 8.10.3.1. Recherche qualitative: caractéristiques
 - 8.10.3.2. Recherche qualitative: types

Module 9. Intervention dans les Problèmes de Couple

- 9.1. Introduction aux problèmes de couple
 - 9.1.1. Caractéristiques des relations de couple
 - 9.1.2. Cycle évolutif des couples
 - 9.1.3. Processus de sélection des partenaires
 - 9.1.4. Les composantes de la relation de couple
 - 9.1.5. Crise du couple
- 9.2. Types d'attachement et relations intimes
 - 9.2.1. Types d'attaches
 - 9.2.1.1. Types d'attachement: définition et influence sur les relations de couple
 - 9.2.1.2. Types d'attachement: évaluation
 - 9.2.2. Relations intimes et dysfonctionnements associés
 - 9.2.2.1. Différences entre les couples sains et dysfonctionnels
 - 9.2.2.2. Dysfonctionnements dans les couples
- 9.3. Relations intimes et dysfonctionnements associés
 - 9.3.1. Différences entre les couples sains et dysfonctionnels
 - 9.3.2. Dysfonctionnements dans les couples
- 9.4. Violence domestique
 - 9.4.1. Violence domestique: caractéristiques
 - 9.4.2. Violence domestique: intervention auprès des personnes battues
 - 9.4.3. Violence domestique: intervention auprès des agresseurs
- 9.5. Consommation de substances psychoactives au sein du couple
 - 9.5.1. Consommation de substances psychoactives dans la relation de couple: caractéristiques
 - 9.5.2. La consommation de substances psychoactives dans la relation de couple: intervention

- 9.6. Fin de la relation
 - 9.6.1. Faire face à la maladie et au décès du partenaire
 - 9.6.1.1. La maladie et le décès du partenaire: caractéristiques
 - 9.6.1.2. La maladie et le décès du partenaire: intervention
 - 9.6.2. Processus de séparation
 - 9.6.2.1. Processus de séparation: caractéristiques et répercussions
 - 9.6.2.2. Processus de séparation: intervention psychologique
- 9.7. Jalousie et infidélité
 - 9.7.1. La jalousie: caractéristiques et intervention
 - 9.7.2. Infidélité: caractéristiques et intervention
- 9.8. L'évaluation dans la thérapie de couple
 - 9.8.1. L'entretien dans la thérapie de couple
 - 9.8.1.1. Entretien d'évaluation en thérapie de couple
 - 9.8.1.2. Obstacles à l'entretien dans la thérapie de couple
 - 9.8.2. Instruments d'évaluation en thérapie de couple
 - 9.8.2.1. Évaluation de la communication dans la thérapie de couple
 - 9.8.2.2. Évaluation de l'environnement familial dans la thérapie de couple
 - 9.8.2.3. Évaluation de la satisfaction du couple et de l'ajustement dyadique
 - 9.8.2.4. Évaluation d'autres variables pertinentes dans la thérapie de couple
- 9.9. Thérapie de couple: stratégies d'intervention I
 - 9.9.1. Thérapie de couple: types de thérapie
 - 9.9.2. Thérapie de couple: preuves empiriques
- 9.10. Thérapie de couple: stratégies d'intervention II
 - 9.10.1. Techniques pour favoriser l'affirmation de soi et l'expression des émotions
 - 9.10.2. Techniques visant à promouvoir les stratégies de négociation et à améliorer le climat émotionnel
- 9.11. Infertilité des couples et adoption
 - 9.11.1. L'infertilité des couples: caractéristiques et intervention
 - 9.11.2. Adoption: caractéristiques et intervention



Module 10. Prévention et promotion de la santé en Psychologie Sanitaire

- 10.1. Promotion et prévention de la santé
 - 10.1.1. Prévention et promotion de la santé: nouveaux concepts
 - 10.1.2. Prévention et promotion de la santé: Modèles
- 10.2. Promotion de la santé et prévention de l'obésité
 - 10.2.1. Prévention de l'obésité
 - 10.2.2. La promotion de la santé dans l'obésité
- 10.3. Promotion de la santé et prévention en matière de santé cardiovasculaire
 - 10.3.1. Prévention des problèmes cardiovasculaires
 - 10.3.2. Promotion de la santé cardiovasculaire
- 10.4. Promotion de la santé et prévention en matière de santé gastro-intestinale
 - 10.4.1. Prévention des problèmes gastrointestinaux
 - 10.4.2. Promotion de la santé gastrointestinale
- 10.5. Promotion de la santé et prévention de la douleur
 - 10.5.1. Prévention de douleur
 - 10.5.2. Promotion de la santé chez les personnes souffrant de douleurs
- 10.6. Promotion de la santé et prévention chez les patients atteints de cancer
 - 10.6.1. Prévention du cancer
 - 10.6.2. Promotion de la santé chez les personnes atteintes de cancer
- 10.7. Prévention et intervention en matière de stress et de modes de vie
 - 10.7.1. Prévention des effets du stress
 - 10.7.2. Promotion de modes de vie sains
- 10.8. Promotion de la santé et prévention du sommeil
 - 10.8.1. Prévention des troubles du sommeil
 - 10.8.2. Promotion de la santé chez les personnes souffrant de troubles du sommeil
- 10.9. Prévention des problèmes linguistiques

Module 11. Psychopharmacologie clinique

- 11.1. Introduction à la psychopharmacologie clinique
- 11.2. Principes de la pharmacothérapie
- 11.3. Adhésion au traitement et gestion des effets secondaires
- 11.4. Psychopharmacologie du TDAH
- 11.5. Pharmacothérapie de la schizophrénie et des troubles psychotiques
- 11.6. Pharmacothérapie de la dépression
- 11.7. Pharmacothérapie des troubles bipolaires
- 11.8. Pharmacothérapie des troubles anxieux
- 11.9. Pharmacothérapie de la douleur et des syndromes somatiques
- 11.10. Pharmacothérapie des addictions



Notre programme a été conçu dans un souci d'efficacité pédagogique: pour que vous appreniez plus vite, plus efficacement et de manière plus permanente"

06

Méthodologie

Ce programme de formation offre une manière différente d'apprendre. Notre méthodologie est développée à travers un mode d'apprentissage cyclique: ***el Relearning***.

Ce système d'enseignement est utilisé, par exemple, dans les écoles de médecine les plus prestigieuses du monde et a été considéré comme l'un des plus efficaces par des publications de premier plan telles que le ***New England Journal of Medicine***.



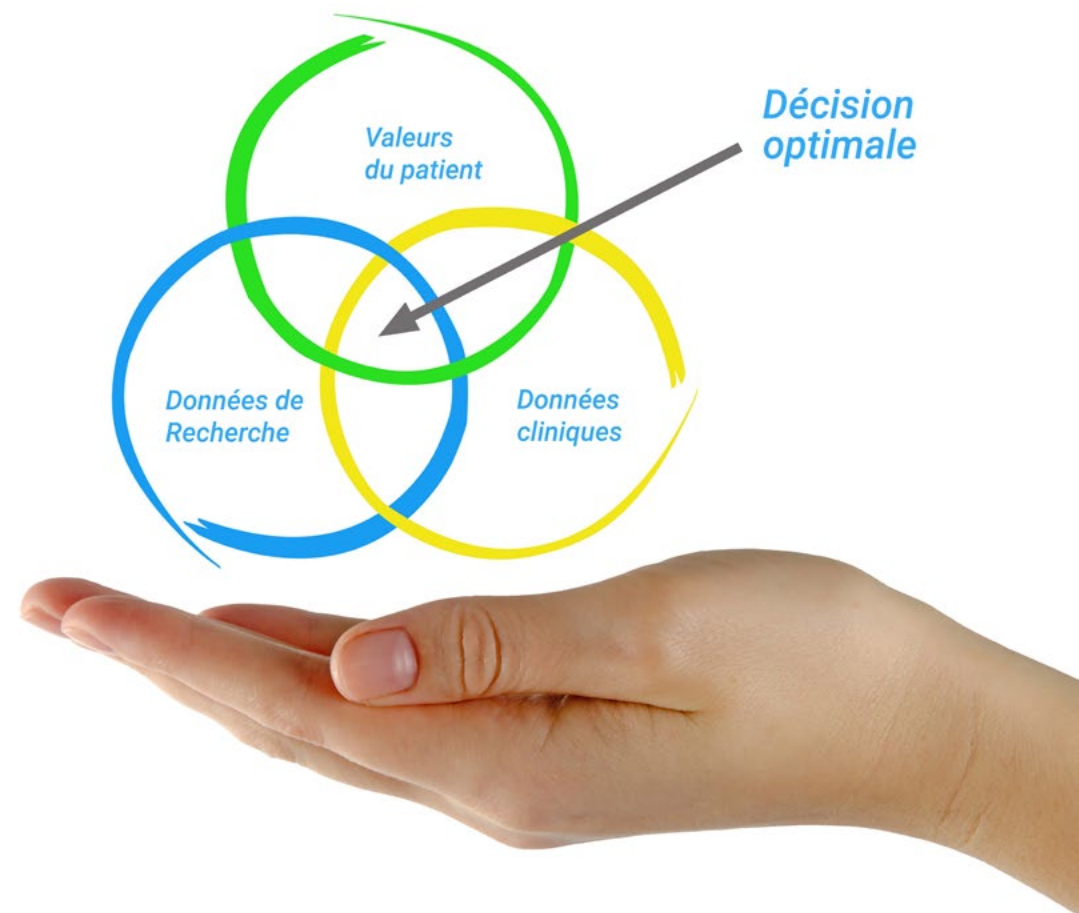
“

Découvrez Relearning, un système qui abandonne l'apprentissage linéaire conventionnel pour vous emmener à travers des systèmes d'enseignement cycliques: une façon d'apprendre qui s'est avérée extrêmement efficace, en particulier dans les matières qui nécessitent une mémorisation"

À TECH, nous utilisons la méthode des cas

Face à une situation donnée, que doit faire un professionnel? Tout au long du programme, vous serez confronté à de multiples cas cliniques simulés, basés sur des patients réels, dans lesquels vous devrez enquêter, établir des hypothèses et finalement résoudre la situation. Il existe de nombreux faits scientifiques prouvant l'efficacité de cette méthode. Les spécialistes apprennent mieux, plus rapidement et plus durablement dans le temps.

Avec TECH, le psychologue expérimente un mode d'apprentissage qui ébranle les fondements des universités traditionnelles du monde entier.



Selon le Dr Gérvas, le cas clinique est la présentation commentée d'un patient, ou d'un groupe de patients, qui devient un "cas", un exemple ou un modèle illustrant une composante clinique particulière, soit en raison de son pouvoir pédagogique, soit en raison de sa singularité ou de sa rareté. Il est essentiel que le cas soit basé sur la vie professionnelle actuelle, en essayant de recréer les conditions réelles de la pratique professionnelle du psychologue.

“

Saviez-vous que cette méthode a été développée en 1912 à Harvard pour les étudiants en Droit? La méthode des cas consiste à présenter aux apprenants des situations réelles complexes pour qu'ils s'entraînent à prendre des décisions et pour qu'ils soient capables de justifier la manière de les résoudre. En 1924, elle a été établie comme une méthode d'enseignement standard à Harvard"

L'efficacité de la méthode est justifiée par quatre acquis fondamentaux:

1. Les psychologues qui suivent cette méthode parviennent non seulement à assimiler les concepts, mais aussi à développer leur capacité mentale, grâce à des exercices d'évaluation de situations réelles et à l'application des connaissances.
2. L'apprentissage est solidement traduit en compétences pratiques qui permettent au psychologue de mieux intégrer ses connaissances dans la pratique clinique.
3. Grâce à l'utilisation de situations issues de la réalité, on obtient une assimilation plus simple et plus efficace des idées et des concepts.
4. Le sentiment d'efficacité de l'effort investi devient un stimulus très important pour les étudiants, qui se traduit par un plus grand intérêt pour l'apprentissage et une augmentation du temps passé à travailler sur le cours.



Relearning Methodology

À TECH, nous enrichissons la méthode des cas avec la meilleure méthodologie d'enseignement 100% en ligne du moment: le Relearning.

Notre université est la première au monde à combiner des études de cas cliniques avec un système d'apprentissage 100% en ligne basé sur la répétition, combinant un minimum de 8 éléments différents dans chaque leçon, ce qui constitue une véritable révolution par rapport aux simples études de cas et analyses.



Le psychologue apprendra à travers des cas réels et la résolution de situations complexes dans des environnements d'apprentissage simulés. Ces simulations sont développées à l'aide de logiciels de pointe pour faciliter l'apprentissage par immersion.

Selon les indicateurs de qualité de la meilleure université en ligne du monde hispanophone (Columbia University). La méthode Relearning, à la pointe de la pédagogie mondiale, a réussi à améliorer le niveau de satisfaction globale des professionnels finalisant leurs études.

Cette méthodologie a permis de former plus de 150.000 psychologues avec un succès sans précédent dans toutes les spécialités cliniques. Notre méthodologie d'enseignement est développée dans un environnement très exigeant, avec un corps étudiant universitaire au profil socio-économique élevé et dont l'âge moyen est de 43,5 ans.

Le Relearning vous permettra d'apprendre plus facilement et de manière plus productive tout en développant un esprit critique, en défendant des arguments et en contrastant des opinions: une équation directe vers le succès.

Dans notre programme, l'apprentissage n'est pas un processus linéaire mais il se déroule en spirale (nous apprenons, désapprenons, oublions et réapprenons). Par conséquent, ils combinent chacun de ces éléments de manière concentrique.

Selon les normes internationales les plus élevées, la note globale de notre système d'apprentissage est de 8,01.



Ce programme offre le meilleur matériel pédagogique, soigneusement préparé pour les professionnels:



Support d'étude

Tous les contenus didactiques sont créés par les spécialistes qui enseignent les cours. Ils ont été conçus en exclusivité pour la formation afin que le développement didactique soit vraiment spécifique et concret.

Ces contenus sont ensuite appliqués au format audiovisuel, pour créer la méthode de travail TECH en ligne. Tout cela, élaboré avec les dernières techniques afin d'offrir des éléments de haute qualité dans chacun des supports qui sont mis à la disposition de l'apprenant.



Les dernières techniques et procédures en vidéo

TECH rapproche les étudiants des dernières techniques, des dernières avancées pédagogiques et de l'actualité de la psychologie. Tout cela, à la première personne, expliqué et détaillé rigoureusement pour atteindre une compréhension complète et une assimilation optimale. Et surtout, vous pouvez les regarder autant de fois que vous le souhaitez.



Résumés interactifs

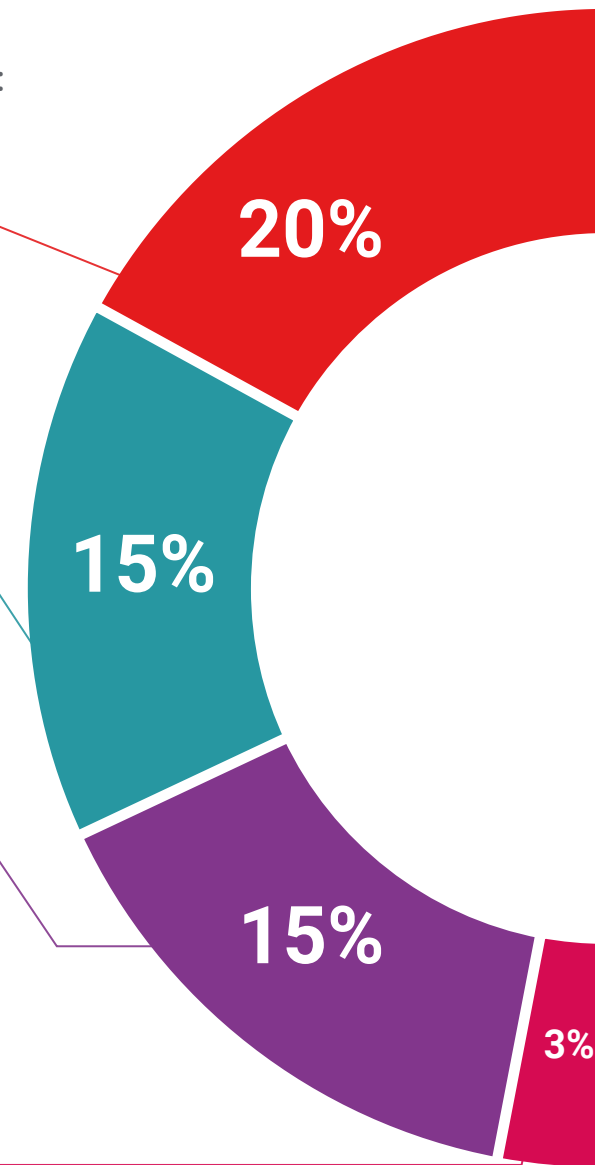
Nous présentons les contenus de manière attrayante et dynamique dans des dossiers multimédias comprenant des fichiers audios, des vidéos, des images, des diagrammes et des cartes conceptuelles afin de consolider les connaissances.

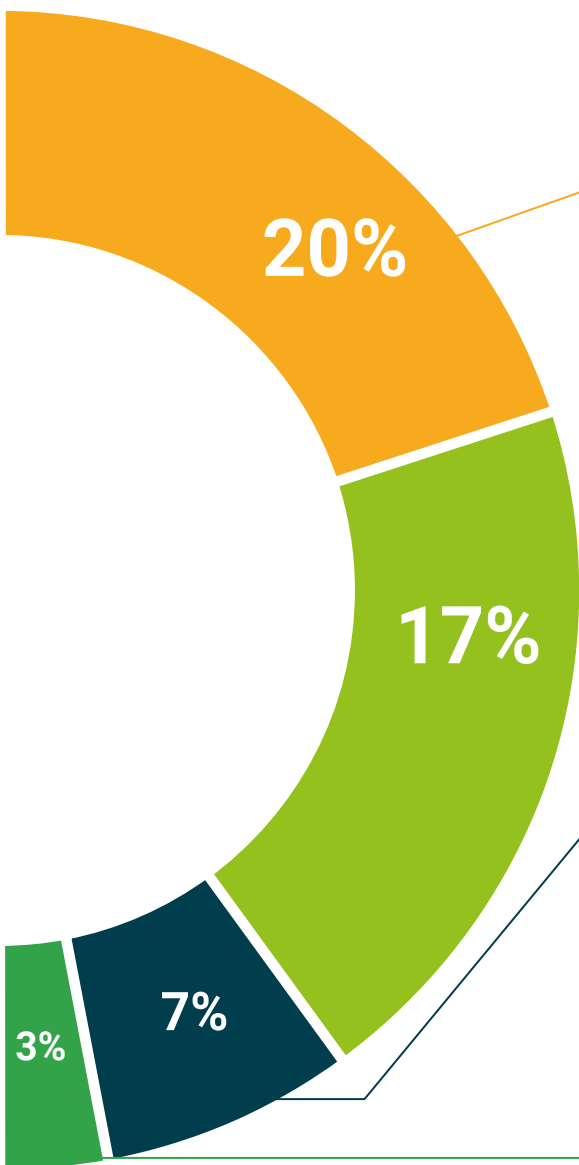
Ce système éducatif unique pour la présentation de contenu multimédia a été récompensé par Microsoft en tant que "European Success Story".



Bibliographie complémentaire

Articles récents, documents de consensus et directives internationales, entre autres. Dans la bibliothèque virtuelle de TECH, l'étudiant aura accès à tout ce dont il a besoin pour compléter sa formation.





Études de cas dirigées par des experts

Un apprentissage efficace doit nécessairement être contextuel. Pour cette raison, TECH présente le développement de cas réels dans lesquels l'expert guidera l'étudiant à travers le développement de la prise en charge et la résolution de différentes situations: une manière claire et directe d'atteindre le plus haut degré de compréhension.



Testing & Retesting

Les connaissances de l'étudiant sont périodiquement évaluées et réévaluées tout au long du programme, par le biais d'activités et d'exercices d'évaluation et d'auto-évaluation, afin que l'étudiant puisse vérifier comment il atteint ses objectifs.



Cours magistraux

Il existe des preuves scientifiques de l'utilité de l'observation par un tiers expert. La méthode "Learning from an Expert" renforce les connaissances et la mémoire, et donne confiance dans les futures décisions difficiles.



Guides d'action rapide

À TECH nous vous proposons les contenus les plus pertinents du cours sous forme de feuilles de travail ou de guides d'action rapide. Un moyen synthétique, pratique et efficace pour vous permettre de progresser dans votre apprentissage.



07

Diplôme

Le Mastère Spécialisé en Psychologie Générale Sanitaire vous garantit, en plus de la formation la plus rigoureuse et la plus actuelle, l'accès à un diplôme universitaire de Mastère Spécialisé délivré par TECH Université Technologique.



“

Terminez ce programme avec succès et recevez votre diplôme universitaire sans avoir à vous soucier des voyages ou de la paperasserie”

Ce **Mastère Spécialisé en Psychologie Générale Sanitaire** contient le programme le plus complet et le plus à jour du marché.

Après avoir réussi l'évaluation, l'étudiant recevra par courrier postal* avec accusé de réception son correspondant diplôme de **Mastère Spécialisé** délivré par **TECH Université Technologique**.

Le diplôme délivré par **TECH Université Technologique** indiquera la note obtenue lors du Mastère Spécialisé, et répond aux exigences communément demandées par les bourses d'emploi, les concours et les commissions d'évaluation des carrières professionnelles.

Diplôme: **Mastère Spécialisé en Psychologie Générale Sanitaire**
N.° d'Heures Officielles: **1.500 h.**



*Si l'étudiant souhaite que son diplôme version papier possède l'Apostille de La Haye, TECH EDUCATION fera les démarches nécessaires pour son obtention moyennant un coût supplémentaire.

future

santé confiance personnes

éducation information tuteurs

garantie accréditation enseignement

institutions technologie apprentissage

communauté engagement

service personnalisé innovation

connaissance présent qualité

en ligne formation

développement institutions

classe virtuelle langues

tech université
technologique

Mastère Spécialisé
Psychologie Générale
Sanitaire

- » Modalité: en ligne
- » Durée: 12 mois
- » Qualification: TECH Université Technologique
- » Intensité: 16h/semaine
- » Horaire: à votre rythme
- » Examens: en ligne

Mastère Spécialisé

Psychologie Générale Sanitaire

