

Mastère Spécialisé

Psychologie Éducative et de la Santé



tech université
technologique

Mastère Spécialisé Psychologie Éducative et de la Santé

Modalité: En ligne

Durée: 12 mois

Diplôme: TECH Université Technologique

Heures de cours: 1.500 h.

Accès au site: www.techtitute.com/fr/psychologie/master/master-psychologie-educative-sante

Sommaire

01

Présentation

page 4

02

Objectifs

page 8

03

Compétences

page 14

04

Structure et contenu

page 18

05

Méthodologie

page 30

06

Diplôme

page 38

01

Présentation

La capacité de la psychologie à prendre en charge la santé émotionnelle et mentale de la population a rendu la spécialisation dans ce domaine de plus en plus nécessaire. La formation que nous vous proposons aujourd'hui est axée sur l'acquisition et la mise à jour intensive des connaissances et des techniques utilisées dans le domaine de la Psychologie de Éducative et de la Santé. La réussite de ce programme vous préparera à planifier et à réaliser des actions psychopédagogiques, avec un haut degré de spécialisation, dans des situations individuelles et de groupe, et à intervenir à partir du champ psychologique, auprès de personnes dans un large éventail de situations et de contextes.

Une occasion unique de se spécialiser dans un domaine de la demande de professionnels est importante.



“

Les stratégies et approches de la Psychologie Éducative et de la Santé compilées dans un Mastère Spécialisé de la plus haute qualité éducative, avec la qualité incomparable de la meilleure formation en ligne du marché”

La Psychologie Éducative est la discipline qui traite des processus d'enseignement et d'apprentissage; elle applique les méthodes et les théories de la psychologie et possède également ses propres méthodes. Son objectif principal est la compréhension et l'amélioration de l'éducation.

Ce Mastère Spécialisé permet d'acquérir des connaissances approfondies sur les modèles et techniques avancés de la Psychologie Éducative et de la Santé. Pour cela, vous disposerez d'un corps enseignant qui se distingue par sa grande expérience professionnelle dans les différents domaines dans lesquels la psychologie se développe et dans les différents secteurs de la population.

Tout au long de ce programme, vous parcourrez toutes les approches actuelles du travail du psychologue de l'éducation et de la santé. Vous vous plongerez dans les troubles du développement du langage, le conseil et l'intervention auprès des familles, ainsi que les nouveaux développements en psychopharmacologie, parmi de nombreux autres sujets qui seront enseignés au cours de 12 mois de formation intensive.

Nous ne vous ferons pas seulement découvrir les connaissances théoriques que nous proposons, mais nous vous montrerons également une autre façon d'étudier et d'apprendre, organique, simple et efficace. Nous nous efforcerons de vous garder motivé et de susciter en vous la passion d'apprendre, en vous aidant à réfléchir et à développer votre esprit critique.

Une démarche de haut niveau qui deviendra un processus d'amélioration, non seulement sur le plan professionnel, mais aussi sur le plan personnel.

Ce **Mastère Spécialisé en Psychologie Éducative et Santé** contient le programme académique le plus complet et le plus actuel sur la scène universitaire. Les caractéristiques les plus remarquables de la formation sont:

- ♦ Le développement de 100 études de cas présentées par des experts en Psychologie Éducative et de la Santé
- ♦ Son contenu graphique, schématique et éminemment pratique, qui vise à fournir des informations scientifiques et pratiques sur les disciplines essentielles pour le psychologue
- ♦ Les nouveaux développements et les innovations dans les différents domaines de la psychologie
- ♦ Des exercices pratiques où le processus d'auto-évaluation pour améliorer l'apprentissage peut être réalisé
- ♦ Le système d'apprentissage interactif basé sur des algorithmes pour la prise de décision sur les situations présentées
- ♦ L'accent est mis sur les méthodologies de pointe
- ♦ Leçons théoriques, questions à l'expert, forums de discussion sur des sujets controversés et travail de réflexion individuel
- ♦ La possibilité d'accéder aux contenus depuis n'importe quel appareil fixe ou portable doté d'une connexion internet



Une formation créée pour les professionnels qui aspirent à l'excellence et qui vous permettra d'acquérir de nouvelles compétences et stratégies de manière fluide et efficace”

“

Acquérir une connaissance approfondie de la Psychologie Éducative et de la Santé et de ses multiples implications, dans un Mastère Spécialisé complet créé pour vous propulser à un autre niveau professionnel”

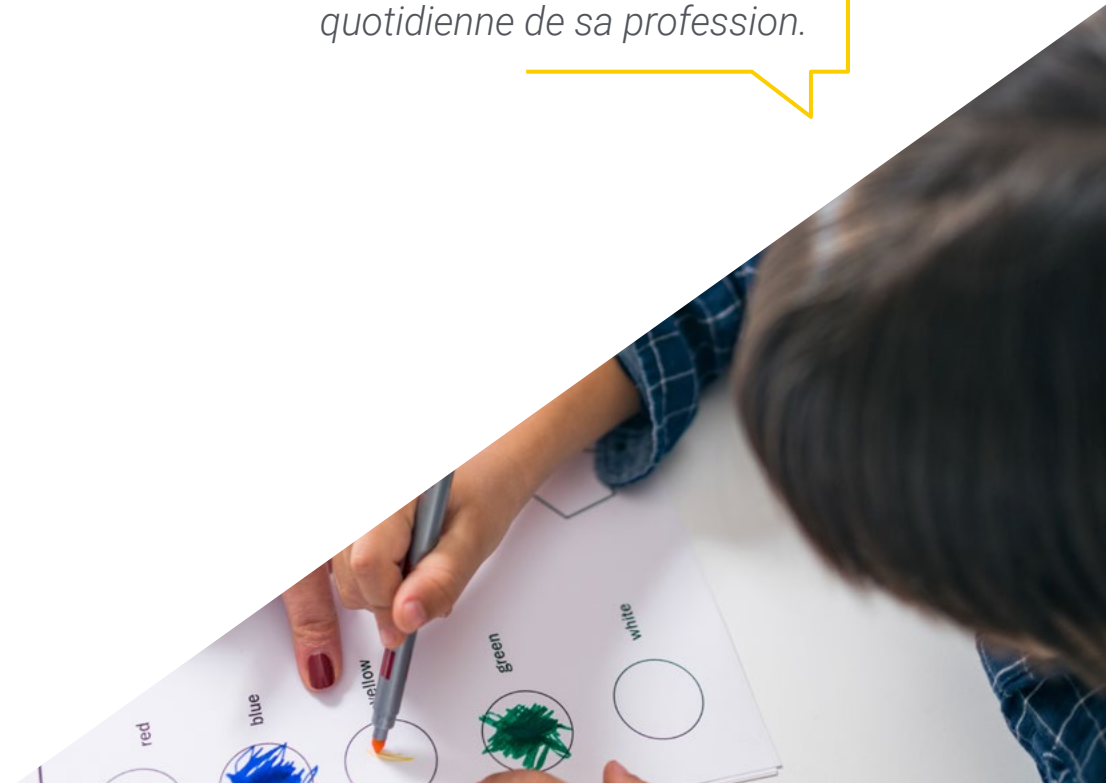
Il comprend un très large corps professoral composé de professionnels du domaine de la psychologie, qui apportent l'expérience de leur travail à cette formation, ainsi que de spécialistes reconnus issus de grandes sociétés et d'universités prestigieuses.

Grâce à son contenu multimédia développé avec les dernières technologies éducatives, les spécialistes bénéficieront d'un apprentissage situé et contextuel. Ainsi, ils se formeront dans un environnement simulé qui leur permettra d'apprendre en immersion et de s'entraîner dans des situations réelles.

La conception de ce programme est basée sur l'apprentissage par les problèmes, grâce auquel l'étudiant doit essayer de résoudre les différentes situations de pratique professionnelle qui se présentent. Pour ce faire, le professionnel sera assisté par un système vidéo interactif innovant créé par des experts reconnus dans le domaine de la psychologie.

Augmentez votre confiance en tant que psychologue, en mettant à jour vos connaissances grâce à ce Mastère Spécialisé.

Ce Mastère Spécialisé fait la différence entre un professionnel ayant beaucoup de connaissances et un professionnel qui sait les appliquer dans la pratique quotidienne de sa profession.



02 Objectifs

Les objectifs de ce programme ont été établis comme guide pour le développement de l'ensemble de la formation, avec la mission spécifique d'offrir à l'étudiant une formation très intensive qui stimulera réellement sa progression professionnelle. Un parcours de croissance personnelle qui vous conduira à la plus haute qualité dans votre intervention en tant que psychologue.





“

Si votre objectif est de progresser dans votre profession, d'acquérir une qualification qui vous permettra de rivaliser avec les meilleurs, ne cherchez pas plus loin. Cette formation donnera à votre carrière le coup de pouce dont elle a besoin"



Objectif général

- ♦ Former des professionnels qualifiés pour pratiquer la Psychologie Éducative et de la Santé

“

Saisissez l'occasion et faites le pas pour vous tenir au courant des derniers développements en matière de Psychologie Éducative et de la Santé”





Objectifs spécifiques

Module 1. Psychologie Éducative

- ♦ Identifier les caractéristiques des modèles théoriques de la Psychologie Éducative
- ♦ Reconnaître les fonctions et les limites des modèles théoriques de la Psychologie Éducative
- ♦ Discriminer les méthodes d'évaluation pour chacune des variables impliquées dans le processus d'enseignement et d'apprentissage
- ♦ Identifier des traitements spécifiques pour chacune des variables impliquées dans le processus d'enseignement-apprentissage
- ♦ Identifier les différents champs d'application de la Psychologie Éducative et décrire les mécanismes permettant d'influencer la qualité de vie des individus
- ♦ Identifier les principes biologiques des fonctions psychologiques liées au développement de l'individu tout au long de la vie Discriminer ces principes en termes de principes éducatifs

Module 2. Psychologie du Développement

- ♦ Connaître les fonctions, les caractéristiques et les limites des différents modèles théoriques de la Psychologie du développement, en appliquant les processus psychologiques au développement évolutif des individus tout au long du cycle de vie
- ♦ Connaître les principaux processus et étapes du développement psychologique tout au long du cycle de vie dans ses aspects de normalité et d'anormalité
- ♦ Connaître les différents plans de recherche, les procédures de formulation et de vérification des hypothèses et l'interprétation des résultats dans les différents domaines du développement individuel
- ♦ Connaître les différents champs d'application de la psychologie du développement et disposer des connaissances nécessaires pour influencer et promouvoir la qualité de vie des individus dans les différents contextes dans lesquels ils se développent

- ♦ Identifier les caractéristiques des modèles théoriques de la Psychologie du Développement
- ♦ Reconnaître les fonctions et les limites des modèles théoriques de la Psychologie du Développement
- ♦ Discriminer les principes de base des différents processus psychologiques liés au développement évolutif des individus Expliquer le fonctionnement des lois fondamentales de la psychologie dans le développement du sujet tout au long du cycle de vie
- ♦ Identifier les différents champs d'application de la Psychologie Développement

Module 3. Neurosciences

- ♦ Décrire et mesurer les variables (personnalité, intelligence et autres aptitudes, etc.) et les processus cognitifs, émotionnels, psychobiologiques et comportementaux
- ♦ Identifier les problèmes et les besoins des groupes et des intergroupes
- ♦ Apprendre à fournir un retour d'information aux destinataires d'une manière appropriée et précise
- ♦ Expliquer les motivations humaines, les structures biologiques qui les soutiennent et les mécanismes psychologiques qui les organisent
- ♦ Expliquer la relation entre le fonctionnement biologique et le comportement
- ♦ Comprendre la terminologie des domaines de la psychobiologie, de la biologie, de la génétique et de l'éthologie afin d'acquérir ces compétences linguistiques
- ♦ Posséder des capacités de jugement critique afin d'évaluer objectivement des processus ou des situations
- ♦ Connaître et évaluer la principale bibliographie, tant générale que spécifique, se rapportant à un problème ou à un objet d'étude

Module 4. Psychologie de l'Apprentissage

- ♦ Connaître et respecter les obligations déontologiques de la Psychologie
- ♦ Posséder des capacités de jugement critique pour évaluer objectivement les processus ou les situations
- ♦ Maîtriser l'apprentissage par association: conditionnement classique, opérant et causal ; apprentissage spatial, observationnel (vicariant), apprentissage de concepts, de catégories et apprentissage de compétences et de stratégies
- ♦ Apprendre les trois principaux thèmes de la réflexion, du raisonnement, de la prise de décision et de la résolution de problèmes

Module 5. Évaluation Psychologique

- ♦ Planifier et mener un entretien
- ♦ Utiliser des stratégies et des techniques pour impliquer les publics cibles dans l'intervention
- ♦ Sélectionner et construire des indicateurs et des techniques de mesure pour évaluer les programmes et les interventions
- ♦ Mesurer et obtenir des données pertinentes pour l'évaluation des interventions
- ♦ Analyser et interpréter les résultats de l'évaluation
- ♦ Avoir un regard critique sur les différents instruments psychométriques publiés pour permettre une utilisation responsable de ceux-ci

Module 6. Troubles du développement du langage

- ♦ Promouvoir une attitude d'appréciation et de respect à l'égard des élèves ayant des besoins spécifiques de soutien scolaire découlant de difficultés dans le développement du langage
- ♦ Détecter, analyser et intervenir sur les éventuels obstacles à l'apprentissage
- ♦ Connaître la prévention, la détection et l'évaluation des besoins spécifiques de soutien scolaire découlant de difficultés dans le développement du langage

- ♦ Concevoir des plans et des programmes avec les familles et les autres agents éducatifs concernés afin de prévenir et/ou d'intervenir dans les besoins spécifiques de soutien éducatif découlant des difficultés de développement du langage
- ♦ Identifier, analyser et évaluer les caractéristiques évolutives, les besoins et les demandes, les problèmes et les différences de l'être humain dans les différentes étapes du cycle de vie
- ♦ Connaître des conseils évolutifs aux agents impliqués dans les différents contextes

Module 7. Psychopathologie et intervention chez l'enfant et l'adolescent

- ♦ Comprendre les caractéristiques et les aspects fondamentaux de la psychopathologie de l'enfant et de l'adolescent
- ♦ Identifier les différents troubles psychopathologiques de l'enfance et de l'adolescence
- ♦ Évaluer les manifestations cliniques présentes au stade vital de l'enfance et de l'adolescence
- ♦ Faire la différence entre le traitement des enfants et des adolescents et le traitement des autres étapes de la vie
- ♦ Diagnostiquer les différentes pathologies chez les enfants et les adolescents
- ♦ Traiter la psychopathologie existante

Module 8. Intervention précoce

- ♦ Identifier, analyser et évaluer les caractéristiques évolutives, les besoins, les demandes, les problèmes et les différences de l'être humain dans les différentes étapes du cycle de vie
- ♦ Connaître les bases et les principes de l'intervention sur le développement et son caractère préventif, optimisant et thérapeutique
- ♦ Savoir fournir des conseils de développement aux agents impliqués dans les différents contextes
- ♦ Savoir préparer des rapports oraux et écrits sur le développement dans les différentes étapes du cycle de vie
- ♦ Générer une attitude autoréflexive envers son propre développement ainsi qu'une sensibilité au développement des autres
- ♦ Connaître et respecter les obligations déontologiques de la Psychologie

Module 9. Développement Affectif et Social

- ♦ Apprendre le développement affectif et social tout au long du cycle de vie, en établissant une relation avec les contextes de développement et avec les autres domaines du développement psychologique de la personne
- ♦ S'informer sur des sujets tels que le développement de l'attachement et son évolution ultérieure tout au long du cycle de vie, le rôle du groupe de pairs et des relations sociales dans l'enfance, la puberté, l'adolescence, la jeunesse, l'âge adulte et la vieillesse
- ♦ L'évolution et l'importance des relations familiales tout au long du cycle de vie, le rôle de la famille et de l'école dans le développement affectif et social
- ♦ Comprendre le développement émotionnel: ce qui le facilite, ce que la recherche indique sur la capacité d'autorégulation émotionnelle (influences, conséquences sur les performances scolaires et professionnelles, etc.) et comment elle évolue dans le temps

Module 10. Techniques de Modification du Comportement

- ♦ Décrire correctement les objectifs de l'intervention et les négocier de manière appropriée avec les personnes impliquées dans l'intervention
- ♦ Mesurer les variables impliquées dans les traitements cognitivo-comportementaux
- ♦ Identifier et interpréter les facteurs personnels en relation avec les différences individuelles dans l'intervention cognitive
- ♦ Effectuer des évaluations précises utiles pour l'intervention cognitivo-comportementale
- ♦ Définir les objectifs thérapeutiques et le processus d'intervention
- ♦ Discriminer entre les techniques d'intervention cognitive appropriées au cas
- ♦ Identifier les méthodes d'intervention directe appropriées en fonction des objectifs thérapeutiques ainsi que des contextes cliniques et socio-sanitaires
- ♦ Mesurer les résultats de l'intervention cognitivo-comportementale

- ♦ Connaître les fonctions, les caractéristiques et les limites des différents modèles théoriques de la psychologie du développement, en appliquant les processus psychologiques au développement évolutif des individus tout au long du cycle de vie
- ♦ Connaître les principaux processus et étapes du développement psychologique tout au long du cycle de vie dans ses aspects de normalité et d'anormalité
- ♦ Connaître les différents plans de recherche, les procédures de formulation et de vérification des hypothèses et l'interprétation des résultats dans les différents domaines du développement individuel
- ♦ Connaître les différents champs d'application de la psychologie du développement et disposer des connaissances nécessaires pour influencer et promouvoir la qualité de vie des individus dans les différents contextes dans lesquels ils se développent
- ♦ Identifier les caractéristiques des modèles théoriques de la Psychologie du Développement
- ♦ Reconnaître les fonctions et les limites des modèles théoriques de la Psychologie du Développement
- ♦ Discriminer les principes de base des différents processus psychologiques liés au développement évolutif des individus
- ♦ Expliquer le fonctionnement des lois fondamentales de la psychologie dans le développement du sujet tout au long du cycle de vie
- ♦ Identifier les différents champs d'application de la Psychologie Développement

03

Compétences

Après avoir réussi les évaluations du Mastère Spécialisé en Psychologie Éducative et de la Santé, le professionnel aura une compétence et une performance supérieures dans ce domaine. Une approche très complète et exhaustive, dans un Mastère Spécialisé de haut niveau.



“

Évoluez en tant que professionnel grâce à un programme qui vous donne le coup de pouce dont vous avez besoin, avec les moyens et le soutien dont vous avez besoin. Avec le meilleur système d'apprentissage dont vous puissiez avoir besoin”



Compétences de base

- ♦ Posséder et comprendre des connaissances qui fournissent une base ou une opportunité d'originalité dans le développement et/ou l'application d'idées, souvent dans leur contexte de recherche
- ♦ Appliquer les connaissances acquises et les compétences en matière de résolution de problèmes dans des environnements nouveaux, dans des contextes plus larges (ou multidisciplinaires) liés à leur domaine d'étude
- ♦ Communiquer leurs résultats, leurs connaissances et leur raisonnement à des publics de spécialistes et de non-spécialistes de manière claire et sans ambiguïté
- ♦ Posséder les compétences d'apprentissage qui leur permettront de poursuivre leurs études d'une manière largement autonome
- ♦ Promouvoir la qualité de vie des individus, des groupes, des communautés et des organisations dans différents contextes





Compétences spécifiques

- ♦ Savoir intervenir dans tout aspect de la psychologie éducative
- ♦ Appliquer les compétences d'intervention d'un expert en psychologie du développement
- ♦ Connaître les avancées des neurosciences dans le domaine de la psychologie
- ♦ Appliquer les avancées de la psychologie à l'apprentissage
- ♦ Effectuer un bilan psychologique complet et son interprétation
- ♦ Agir sur les troubles du langage
- ♦ Intervenir psychologiquement auprès des enfants, des adolescents et des jeunes
- ♦ Savoir comment travailler dans le domaine de la petite enfance
- ♦ Planifier et développer des techniques de modification du comportement



Ce Mastère Spécialisé s'adresse à tous les psychologues qui souhaitent atteindre un haut degré de spécialisation dans le domaine de la psychologie éducative et de la santé

04

Structure et contenu

Le contenu de cette formation complète a été élaboré par les professionnels les plus compétents du secteur, avec des critères de qualité élevés à chaque étape de la formation. À cette fin, les sujets les plus pertinents et les plus complets ont été sélectionnés, avec les mises à jour les plus intéressantes du moment.



“

*Ce Mastère Spécialisé en Psychologie
Éducative et de la Santé contient
le programme scientifique le plus
complet et le plus actuel du marché”*

Module 1. Psychologie Éducative

- 1.1. Histoire, concept et tendances actuelles de la Psychologie Éducative
 - 1.1.1. Histoire: débuts, naissance et consolidation de la Psychologie Éducative
 - 1.1.2. Problèmes conceptuels et diversité épistémologique
 - 1.1.3. Méthodologie de la recherche en éducation
- 1.2. Nature, caractéristiques et approches de l'apprentissage
 - 1.2.1. Introduction
 - 1.2.2. Métaphores de l'apprentissage
 - 1.2.3. Conclusions
- 1.3. Théories comportementales et implications pour l'éducation
 - 1.3.1. Le conditionnement classique dans le contexte éducatif
 - 1.3.2. Le conditionnement instrumental dans le contexte éducatif
 - 1.3.3. Le conditionnement opérant dans le contexte éducatif
 - 1.3.4. L'apprentissage social de Bandura
 - 1.3.5. Techniques de modification du comportement en termes de conditionnement
- 1.4. Théories du traitement de l'information
 - 1.4.1. Débuts, centres d'influence et période de consolidation
 - 1.4.2. Théorie du contrôle adaptatif de la pensée
 - 1.4.3. Théorie des schémas
 - 1.4.4. Théorie du traitement de l'information
- 1.5. Théories de l'apprentissage cognitif
 - 1.5.1. Théories classiques
 - 1.5.2. Théories actuelles
 - 1.5.3. Implications dans le contexte éducatif actuel
- 1.6. Intelligence
 - 1.6.1. Conceptualisation
 - 1.6.2. Théories de l'approche psychométrique
 - 1.6.3. Instruments d'évaluation
 - 1.6.4. Théories cognitives/actuelles
 - 1.6.5. Théories actuelles
 - 1.6.6. Le modèle de Feuerstein
 - 1.6.7. La théorie triarchique de Sternberg
 - 1.6.8. La théorie des intelligences multiples de Gardner
 - 1.6.9. L'intelligence émotionnelle de Salovey, Mayer et Caruso
 - 1.6.10. Instruments d'évaluation
 - 1.6.11. Programmes d'intervention
- 1.7. Styles d'apprentissage et de pensée
 - 1.7.1. Conceptualisation
 - 1.7.2. Typologies, traits et critères différentiels
 - 1.7.3. Instruments d'évaluation
- 1.8. Motivation et apprentissage scolaire
 - 1.8.1. Conceptualisation et modèles explicatifs de la motivation
 - 1.8.2. Types de motivation
 - 1.8.3. Objectifs académiques
 - 1.8.4. Motivation à l'accomplissement
 - 1.8.5. Instruments d'évaluation
 - 1.8.6. Modèles d'intervention
- 1.9. La créativité Approche conceptuelle
 - 1.9.1. Modèles classiques
 - 1.9.2. Modèles actuels
 - 1.9.3. Instruments d'évaluation
 - 1.9.4. Applications dans le contexte éducatif
- 1.10. Relations interpersonnelles et compétences sociales
 - 1.10.1. Processus de groupe en classe
 - 1.10.2. Dynamique de classe
 - 1.10.3. Conclusions

Module 2. Psychologie du Développement

- 2.1. Fondements et introduction à la psychologie du développement I
 - 2.1.1. Objectif
 - 2.1.2. Introduction
 - 2.1.3. Maturation, concept et importance évolutive
 - 2.1.4. Un développement progressif
 - 2.1.5. Développement dans le cycle de vie
 - 2.1.6. Développement multidimensionnel
 - 2.1.7. Un développement commun, mais à des rythmes différents
 - 2.1.8. Quelques facteurs à prendre en compte
 - 2.1.9. Conclusions
 - 2.1.10. Résumé
 - 2.1.11. Références
- 2.2. Fondements et introduction à la psychologie du développement II
 - 2.2.1. Objectif
 - 2.2.2. Introduction
 - 2.2.3. Les origines du développement et la figure de l'enfant
 - 2.2.4. Premières approches de l'étude du développement
 - 2.2.5. Premiers travaux scientifiques sur le développement
 - 2.2.6. Méthodologie de l'étude
 - 2.2.7. Études de cas
 - 2.2.8. Quelques modèles expérimentaux
 - 2.2.9. Quelques théories à considérer
 - 2.2.10. Conclusions
 - 2.2.11. Résumé
 - 2.2.12. Références
- 2.3. Développement prénatal
 - 2.3.1. Introduction
 - 2.3.2. Développement prénatal
 - 2.3.3. La phase germinale
 - 2.3.4. Le stade embryonnaire
 - 2.3.5. Le stade foetal
 - 2.3.6. Conclusions
 - 2.3.7. Résumé
 - 2.3.8. Références
- 2.4. Le développement neuropsychologique dans l'enfance
 - 2.4.1. Introduction
 - 2.4.2. Développement du concept de Soi et de l'Image de Soi
 - 2.4.3. Conclusions
 - 2.4.4. Résumé
 - 2.4.5. Bibliographie
- 2.5. La théorie du développement cognitif de Piaget
 - 2.5.1. Introduction
 - 2.5.2. Jean Piaget
 - 2.5.3. Importance biologique
 - 2.5.4. Le concept d'intelligence
 - 2.5.5. Le développement intellectuel chez l'enfant selon Piaget
 - 2.5.6. Les étapes du développement
 - 2.5.7. Conclusions
 - 2.5.8. Résumé
 - 2.5.9. Bibliographie
- 2.6. Perspective socioculturelle, théorie du traitement de l'information et théorie de Bruner
 - 2.6.1. Introduction
 - 2.6.2. Vygotsky
 - 2.6.3. La zone de développement proximal (ZDP) et l'Apprentissage Assisté
 - 2.6.4. Le concept de Pensée de Vygotsky
 - 2.6.5. Le concept de développement du Langage de Vygotsky
 - 2.6.6. Relation entre la pensée et le langage
 - 2.6.7. Jerome Bruner
 - 2.6.8. Conclusions

- 2.6.9. Résumé
- 2.6.10. Bibliographie
- 2.7. Développement psychomoteur: aptitudes psychomotrices fines et grossières
 - 2.7.1. Introduction
 - 2.7.2. Développement psychomoteur
 - 2.7.3. Psychomotricité: le Schéma Corporel
 - 2.7.4. Développement psychomoteur brut
 - 2.7.5. Compétences psychomotrices fines
 - 2.7.6. Développement moteur au fil du temps
 - 2.7.7. Développement de la motricité fine
 - 2.7.8. Conclusions
 - 2.7.9. Résumé
 - 2.7.10. Références
- 2.8. Introduction et éléments clés du développement du langage
 - 2.8.1. Introduction
 - 2.8.2. Les débuts du langage
 - 2.8.3. Les premiers pas du langage
 - 2.8.4. Premiers mots
 - 2.8.5. Premières phrases
 - 2.8.6. Conclusions
 - 2.8.7. Résumé
 - 2.8.8. Références
- 2.9. Étape pré-linguistique et linguistique
 - 2.9.1. Introduction
 - 2.9.2. Conclusions
 - 2.9.3. Résumé
 - 2.9.4. Bibliographie
- 2.10. Troubles liés au développement du langage
 - 2.10.1. Introduction
 - 2.10.2. Conclusions
 - 2.10.3. Bibliographie

Module 3. Neurosciences

- 3.1. Le système nerveux et les neurones
 - 3.1.1. La formation du système nerveux
 - 3.1.2. Types de neurones
- 3.2. Bases neurobiologiques du cerveau
 - 3.2.1. Hémisphères et lobes cérébraux
 - 3.2.2. Localisationnisme versus Fonctionnalisme cérébral
- 3.3. Génétique et neurodéveloppement
 - 3.3.1. Neurones indifférenciés
 - 3.3.2. Mort neuronale programmée
- 3.4. Myélinisation
 - 3.4.1. Communication électrique inter-neuronale
 - 3.4.2. Le rôle de la myéline dans les neurones
- 3.5. Neurochimie du cerveau
 - 3.5.1. La communication chimique entre neurones
 - 3.5.2. Les neurohormones et leurs fonctions
- 3.6. Plasticité et développement cérébral
 - 3.6.1. Âge et plasticité neuronale
 - 3.6.2. Le neurodéveloppement
- 3.7. Différences hémisphériques
 - 3.7.1. Cerveau droit
 - 3.7.2. Cerveau gauche
- 3.8. Connectivité interhémisphérique
 - 3.8.1. La substance blanche
 - 3.8.2. Différences entre les sexes
- 3.9. Localisationnisme versus Fonctionnalisme
 - 3.9.1. Fonctions hémisphériques
 - 3.9.2. Nouveau localisationnisme
- 3.10. Techniques de scanner cérébral invasives et non invasives
 - 3.10.1. Techniques invasives
 - 3.10.2. Techniques non invasives



Module 4. Psychologie de l'Apprentissage

- 4.1. Apprentissage et conditionnement classique
 - 4.1.1. Introduction
 - 4.1.2. Réflexe, accoutumance et sensibilisation
 - 4.1.3. Le conditionnement classique
- 4.2. Conditionnement opérant
 - 4.2.1. Principes fondamentaux du conditionnement opérant
 - 4.2.2. Programmes de renforcement et de punition
 - 4.2.3. Extinction
- 4.3. Apprentissage causal
 - 4.3.1. Introduction
 - 4.3.2. Modèles d'apprentissage causal
 - 4.3.3. L'impuissance apprise
- 4.4. Apprentissage spatial
 - 4.4.1. Introduction
 - 4.4.2. Tolman, pionnier de l'apprentissage spatial
 - 4.4.3. Conclusions
- 4.5. Apprentissage par observation
 - 4.5.1. Introduction
 - 4.5.2. Apprentissage par observation
 - 4.5.3. La théorie de l'apprentissage social de Bandura
 - 4.5.4. Alternatives à l'imitation
 - 4.5.5. Substrats cérébraux: neurones miroirs
- 4.6. Apprentissage de concepts et de catégories, compétences et stratégies
 - 4.6.1. Introduction
 - 4.6.2. Apprentissage de relations abstraites (catégories et concepts)
 - 4.6.3. Compétences d'apprentissage
 - 4.6.4. Apprentissage de stratégies
- 4.7. Raisonnement déductif
 - 4.7.1. Introduction
 - 4.7.2. Raisonnement déductif: propositionnel
 - 4.7.3. Principales déductions
 - 4.7.4. Théories du raisonnement

- 4.8. Raisonnement probabiliste
 - 4.8.1. Introduction au raisonnement inductif: l'induction catégorique
 - 4.8.2. Introduction au raisonnement probabiliste
 - 4.8.3. Heuristiques
 - 4.8.4. Théorie des modèles mentaux
- 4.9. Apprentissage, motivation et émotion
 - 4.9.1. Introduction
 - 4.9.2. Théorie de la décision normative
 - 4.9.3. Prise de décision
- 4.10. Raisonnement en contexte
 - 4.10.1. Le raisonnement au quotidien
 - 4.10.2. Compétences en matière d'argumentation
 - 4.10.3. Créativité

Module 5. Évaluation Psychologique

- 5.1. Fondements théoriques de l'évaluation psychologique
 - 5.1.1. Définition et objectifs
 - 5.1.2. Contenu de l'évaluation neuropsychologique
 - 5.1.3. Conclusions
- 5.2. Anamnèse ou historique médical
 - 5.2.1. Introduction et rôle de de l'historique clinique
 - 5.2.2. Compilation de l'histoire clinique
 - 5.2.3. Contenu de l'historique
- 5.3. Entretien clinique et observation du comportement
 - 5.3.1. Entretien clinique
 - 5.3.2. Observation comportementale de la personne interrogée
 - 5.3.3. Conclusions
- 5.4. Éléments essentiels de la sélection, de l'administration et de la correction des tests
 - 5.4.1. Tenue d'archives et prise de notes
 - 5.4.2. Procédures de normes d'essai
 - 5.4.3. Correction d'épreuves
 - 5.4.4. Interprétation des preuves
- 5.5. Populations spéciales dans l'évaluation neuropsychologique
 - 5.5.1. Application des tests aux patients atteints d'aphasie
 - 5.5.2. Test des patients souffrant de handicaps moteurs
 - 5.5.3. Évaluations neuropsychologiques de l'enfant
 - 5.5.4. Géroneuropsychologie
 - 5.5.5. Troubles psychiatriques
 - 5.5.6. Évaluations neuropsychologiques médico-légales
- 5.6. Rédaction de rapports psychologiques
 - 5.6.1. Introduction
 - 5.6.2. Rédaction d'un rapport neuropsychologique
 - 5.6.3. Organisation d'un rapport neuropsychologique
- 5.7. Instruments d'évaluation de l'intelligence et de l'attention
 - 5.7.1. Échelle de Wechsler
 - 5.7.2. Échelles de Reynolds
 - 5.7.3. Échelles Kaufman
 - 5.7.4. Échelles Stanford-Binet
 - 5.7.5. Échelles Raven
 - 5.7.6. *Color Trail test*
 - 5.7.7. *Trail-making test*
 - 5.7.8. *continuous performance test*
 - 5.7.9. *Digit spam*
 - 5.7.10. Test de perception de la différence entre les visages
 - 5.7.11. Test d'attention et de concentration
- 5.8. Instruments d'évaluation des fonctions exécutives, de l'apprentissage et de la mémoire
 - 5.8.1. *Behavioural assessment of the disexecutive syndrome* BADS
 - 5.8.2. Tour de Hanoi/Séville, test de l'anneau
 - 5.8.3. Test sur les couleurs et les mots Stroop
 - 5.8.4. Évaluation neuropsychologique des fonctions exécutives chez les enfants ENFEN
 - 5.8.5. Test de tri de cartes du Wisconsin
 - 5.8.6. Test du labyrinthe de Porteus

- 5.8.7. Test d'apprentissage verbal de Californie (CVLT)
- 5.8.8. Échelles de mémoire de Wechsler-iv
- 5.8.9. Espagne-Complutense Test d'Apprentissage Verbal TAVEC et TAVECI
- 5.8.10. Test de mémoire et d'apprentissage TOMAL
- 5.9. Instruments d'évaluation des fonctions motrices, visuelles, visuo-spatiales et visuo-tactiles
 - 5.9.1. Test d'horloge
 - 5.9.2. Test de copie de figure du Roi Osterrieth
 - 5.9.3. Test de Gestalt Visuomotrice de Bender
 - 5.9.4. Test de développement de la perception visuelle de Frostig
 - 5.9.5. Test de rétention visuelle de Benton TRVB
 - 5.9.6. Test de reconnaissance des figures superposées
 - 5.9.7. Test de reconnaissance droite-gauche
 - 5.9.8. Test de conceptions avec des cubes et des puzzles
 - 5.9.9. Test de reconnaissance d'objets et Test de reconnaissance de doigts
 - 5.9.10. Tests d'évaluation des capacités motrices
- 5.10. Tests neuropsychologiques
 - 5.10.1. Test de Luria-Christensen
 - 5.10.2. Questionnaire de maturité neuropsychologique de Cumanin et Cumanes
 - 5.10.3. Mini examen cognitif mental MMSE

Module 6. Troubles du développement du langage

- 6.1. Introduction
- 6.2. Pensée et langage: leur relation
 - 6.2.1. Théories expliquant leur développement
 - 6.2.2. Pensée et langage Leur interdépendance
 - 6.2.3. La place de la langue dans l'apprentissage
- 6.3. Relation entre le langage et les difficultés d'apprentissage
 - 6.3.1. Communication, langage, parole et langage
 - 6.3.2. Généralités sur le Développement du langage
 - 6.3.3. Prévention des problèmes linguistiques

- 6.4. Le retard de développement du langage et ses implications dans les difficultés d'apprentissage
 - 6.4.1. Conceptualisation du retard de développement du langage et sa caractérisation
 - 6.4.2. Causes du retard dans le développement du langage
 - 6.4.3. Importance du dépistage précoce et de la prise en charge en milieu scolaire
 - 6.4.4. Le retard de développement du langage comme facteur de risque de difficultés d'apprentissage
- 6.5. Troubles du langage commun chez les élèves
 - 6.5.1. Concepts et délimitations
 - 6.5.2. Troubles du langage oral Leurs manifestations dans les composantes phonétiques, phonologiques, morpho-lexicales, syntaxiques, sémantiques et pragmatiques
 - 6.5.3. Troubles de la parole: dyslalie, dysarthrie, rhinolalie, dysphonie et bégaiement
- 6.6. Évaluation de la langue
 - 6.6.1. Instruments d'évaluation
 - 6.6.2. Composants à évaluer
 - 6.6.3. Rapport d'évaluation
- 6.7. L'attention portée aux troubles du langage dans les établissements d'enseignement
 - 6.7.1. Troubles du langage
 - 6.7.2. Troubles de la parole
- 6.8. Activités pour l'intégration des connaissances et leur application pratique
- 6.9. Lectures recommandées
- 6.10. Bibliographie

Module 7. Psychopathologie et intervention chez l'enfant et l'adolescent

- 7.1. Psychopathologie de l'enfant et de l'adolescent: aspects fondamentaux
 - 7.1.1. Comorbidité avec d'autres troubles
 - 7.1.2. La psychopathologie et les différents contextes
 - 7.1.3. Vulnérabilité et risque associé

- 7.2. Classification des troubles psychopathologiques de l'enfant et de l'adolescent
 - 7.2.1. Critères de comportement anormal
 - 7.2.2. Les troubles et leur classification
 - 7.2.3. Propriétés des classifications de la psychopathologie de l'enfant
- 7.3. Évaluation des troubles chez l'enfant: caractéristiques générales
 - 7.3.1. Évaluation diagnostique dans l'enfance: caractéristiques
 - 7.3.2. Le processus d'évaluation: phases et instruments
- 7.4. L'intervention dans les phases infantiles: aspects différentiels
 - 7.4.1. Caractéristiques spécifiques
 - 7.4.2. Le processus d'intervention
 - 7.4.3. Limites de l'intervention
- 7.5. Trouble déficitaire de l'attention avec hyperactivité (TDAH)
 - 7.5.1. Description, caractéristiques
 - 7.5.2. Diagnostic clinique et évaluation du trouble
 - 7.5.3. Traitements
- 7.6. Troubles du spectre autistique
 - 7.6.1. Description et caractéristiques
 - 7.6.2. Évaluation et interventions thérapeutiques
- 7.7. La dépression chez l'enfant et l'adolescent
 - 7.7.1. Caractéristiques
 - 7.7.2. Évaluation du trouble
 - 7.7.3. Traitement
- 7.8. Troubles anxieux et phobies chez l'enfant
 - 7.8.1. Caractéristiques
 - 7.8.2. Évaluation psychologique
 - 7.8.3. Traitement
- 7.9. Troubles du comportement perturbateur
 - 7.9.1. Description et caractéristiques cliniques
 - 7.9.2. Évaluation du trouble
 - 7.9.3. Traitements

- 7.10. Différentes entités cliniques d'intérêt aux stades des enfants et adolescents
 - 7.10.1. Abus et mauvais traitements
 - 7.10.2. Maladie physique
 - 7.10.3. Douleur chronique

Module 8. Intervention précoce

- 8.1. Introduction
 - 8.1.1. Prévention des besoins
- 8.2. Intervention linguistique
 - 8.2.1. Troubles du langage
- 8.3. Intervention de développement
 - 8.3.1. Origine prénatale et non prénatale
- 8.4. Intervention dans les troubles émotionnels
 - 8.4.1. Difficultés de développement émotionnel
- 8.5. Maltraitance et abus
 - 8.5.1. Contexte familial
- 8.6. Troubles de l'attachement
 - 8.6.1. La figure de l'attachement
- 8.7. Intervention en cas de déficience sensorielle
 - 8.7.1. Troubles sensoriels
- 8.8. Le trouble Déficitaire de l'Attention avec Hyperactivité (TDAH)
 - 8.8.1. Comorbidité avec d'autres troubles
- 8.9. Syndromes de minorités et maladies rares
 - 8.9.1. Exclusions sociales et difficultés
- 8.10. Développement de programmes d'intervention
 - 8.10.1. Outils d'évaluation et d'intervention

Module 9. Développement Affectif et Social

- 9.1. Introduction à l'étude du développement affectif et social
 - 9.1.1. Introduction
 - 9.1.2. Théories explicatives
 - 9.1.3. Classification des études sur le développement social
- 9.2. Le début des relations affectives
 - 9.2.1. Les conditions nécessaires à la formation d'un attachement
 - 9.2.2. Conseils aux parents pour améliorer l'interaction avec l'enfant handicapé
 - 9.2.3. La formation du premier attachement
 - 9.2.4. Les composantes de la relation d'attachement
 - 9.2.5. Évolution de l'attachement pendant l'enfance
- 9.3. Le développement et l'évolution de l'attachement dans l'enfance
 - 9.3.1. Théories sur le développement affectif
 - 9.3.2. Le développement affectif
 - 9.3.3. Types d'attaches
 - 9.3.4. Le développement émotionnel
- 9.4. Développement de l'attachement pendant de l'adolescence à l'âge adulte
 - 9.4.1. L'attachement à l'adolescence
 - 9.4.2. L'attachement chez les jeunes adultes
 - 9.4.3. L'attachement chez les adultes d'âge moyen et les personnes âgées
 - 9.4.4. Différences d'attachement à l'âge adulte
- 9.5. Développement de l'identité personnelle
 - 9.5.1. Le développement du concept de soi
 - 9.5.2. L'estime de soi: la composante d'évaluation de soi
 - 9.5.3. Le développement de la maîtrise de soi
 - 9.5.4. Qui vais-je devenir? Se créer une identité
 - 9.5.5. L'autre facette de la cognition sociale: apprendre à connaître les autres
- 9.6. Relations entre pairs
 - 9.6.1. Les pairs: Quelle nouvelle expérience sociale ?
 - 9.6.2. Les relations entre frères et sœurs de 2 à 6 ans
 - 9.6.3. Les interactions sociales dans le jeu, l'agressivité et la prosocialité
 - 9.6.4. Les relations entre les pairs: l'amitié
 - 9.6.5. Les groupes d'enfants et les hiérarchies de dominance
 - 9.6.6. Les éléments déterminants de l'expérience sociale
- 9.7. Le développement social à l'adolescence
 - 9.7.1. Modèle de changement individuel: la théorie d'Erikson
 - 9.7.2. Concept de soi et estime de soi
 - 9.7.3. Les relations familiales
 - 9.7.4. Les relations avec les pairs
- 9.8. Le développement moral
 - 9.8.1. Qu'est-ce que le développement moral ?
 - 9.8.2. La pensée morale
 - 9.8.3. Comportement moral
 - 9.8.4. Sentiments moraux
 - 9.8.5. L'éducation morale
 - 9.8.6. Les valeurs, la religion et les sectes
- 9.9. La promotion précoce du développement émotionnel
 - 9.9.1. Les facteurs déterminant l'action des parents
 - 9.9.2. Modèles d'intervention
 - 9.9.3. Critères éducatifs pour les parents
- 9.10. L'intervention dans le développement social
 - 9.10.1. L'éducation familiale et la compétence sociale
 - 9.10.2. L'évaluation des compétences sociales chez les jeunes enfants
 - 9.10.3. Le développement des compétences sociales à l'école maternelle
 - 9.10.4. Les procédures de développement de la compétence sociale à l'école maternelle
 - 9.10.5. La prévention des comportements antisociaux

Module 10. Techniques de Modification du Comportement

- 10.1. Introduction: Qu'est-ce que la modification du comportement ?
 - 10.1.1. Délimitation de la modification du comportement
 - 10.1.2. Brève évolution historique de la modification du comportement
 - 10.1.3. Hypothèses de base de la modification du comportement
 - 10.1.4. Les courants fondamentaux de la modification du comportement
- 10.2. Évaluation du comportement
 - 10.2.1. Introduction
 - 10.2.2. Définir le comportement
 - 10.2.3. Enregistrement du comportement
 - 10.2.4. Analyse du comportement
- 10.3. Principes d'apprentissage appliqués à la modification du comportement
 - 10.3.1. Introduction
 - 10.3.2. Définition du renforcement et de la punition
 - 10.3.3. Types de renforçateurs
 - 10.3.4. Le principe de contradiction
 - 10.3.5. Choix des renforçateurs
 - 10.3.6. Applications Booster
 - 10.3.7. Programmes de renforcement
- 10.4. Contrôle des contingences (I): procédures pour développer et maintenir les comportements
 - 10.4.1. Techniques de contingence simples (renforcement, façonnage, enchaînement et évanouissement)
 - 10.4.2. Systèmes de contingence organisés (contrats comportementaux, économie de jetons)
 - 10.4.3. Modélisation et formation aux compétences sociales
- 10.5. Gestion des contingences (II): procédures pour réduire les comportements
 - 10.5.1. Extinction
 - 10.5.2. Renforcement différentiel
 - 10.5.3. Contrôle stimulant
 - 10.5.4. Coût de la réponse
 - 10.5.5. Temps dehors
 - 10.5.6. Satiation
 - 10.5.7. Surcorrection
 - 10.5.8. Punition positive





- 10.5.9. Techniques secrètes
- 10.5.10. Techniques d'évitement
- 10.6. Détente musculaire et respiration abdominale
 - 10.6.1. Introduction: cadre des techniques
 - 10.6.2. La relaxation musculaire progressive
 - 10.6.3. Respiration abdominale
- 10.7. Désensibilisation systématique et ses variantes
 - 10.7.1. Désensibilisation systématique
 - 10.7.2. Désensibilisation en direct
 - 10.7.3. La désensibilisation comme technique de contrôle
- 10.8. Techniques d'exposition
 - 10.8.1. Procédures d'exposition
 - 10.8.2. Variantes et variables impliquées dans l'exposition
 - 10.8.3. Conclusions
- 10.9. Inoculation du stress et autres techniques d'adaptation
 - 10.9.1. Introduction
 - 10.9.2. Procédure d'inoculation du stress
 - 10.9.3. Conclusions
- 10.10. L'approche de la Thérapie d'Acceptation et d'Engagement
 - 10.10.1. Introduction
 - 10.10.2. Présupposés philosophiques et théoriques
 - 10.10.3. Éléments de la Thérapie
 - 10.10.4. Phases de la Thérapie
 - 10.10.5. Applications cliniques et évaluation

“

Notre programme a été conçu dans un souci d'efficacité pédagogique: pour que vous appreniez plus vite, plus efficacement et de manière plus permanente"

05

Méthodologie

Ce programme de formation offre une manière différente d'apprendre. Notre méthodologie est développée à travers un mode d'apprentissage cyclique: ***el Relearning***.

Ce système d'enseignement est utilisé, par exemple, dans les écoles de médecine les plus prestigieuses du monde et a été considéré comme l'un des plus efficaces par des publications de premier plan telles que le ***New England Journal of Medicine***.



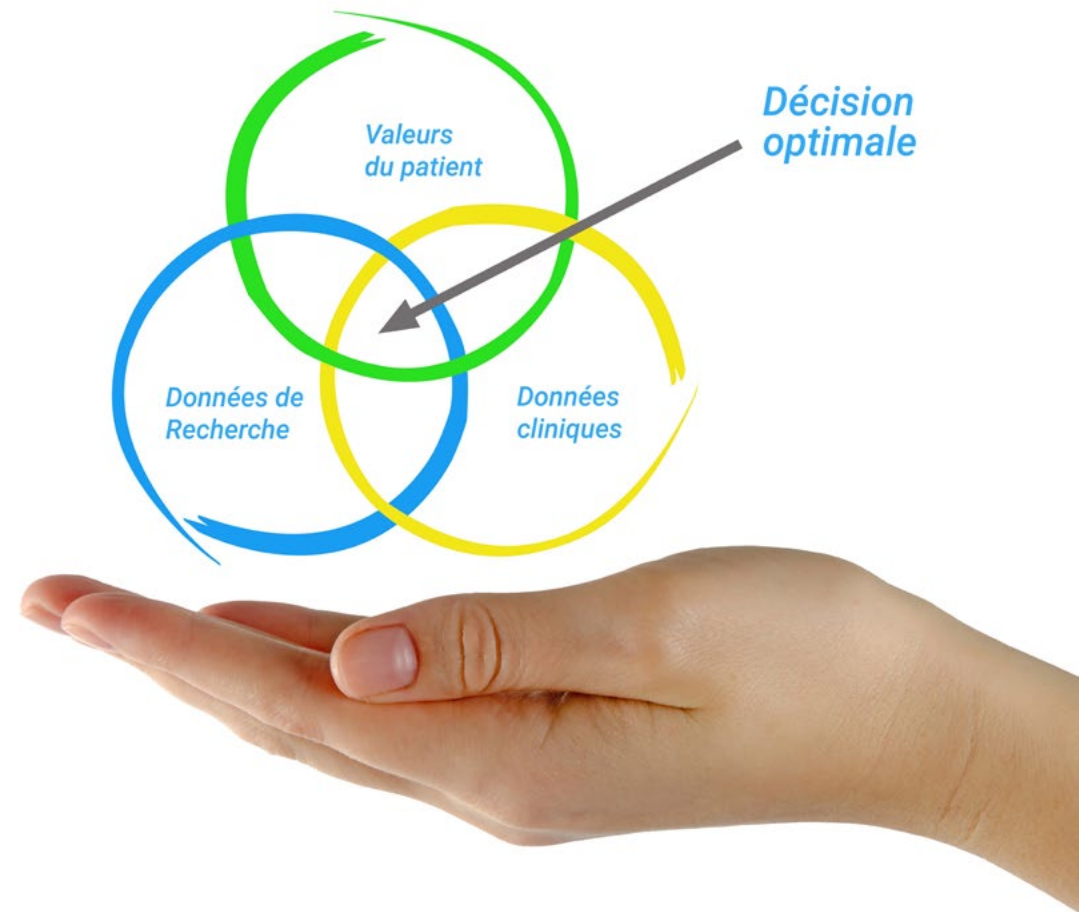
“

Découvrez Relearning, un système qui abandonne l'apprentissage linéaire conventionnel pour vous emmener à travers des systèmes d'enseignement cycliques: une façon d'apprendre qui s'est avérée extrêmement efficace, en particulier dans les matières qui nécessitent une mémorisation"

À TECH, nous utilisons la méthode des cas

Face à une situation donnée, que doit faire un professionnel? Tout au long du programme, vous serez confronté à de multiples cas cliniques simulés, basés sur des patients réels, dans lesquels vous devrez enquêter, établir des hypothèses et finalement résoudre la situation. Il existe de nombreux faits scientifiques prouvant l'efficacité de cette méthode. Les spécialistes apprennent mieux, plus rapidement et plus durablement dans le temps.

Avec TECH, le psychologue expérimente un mode d'apprentissage qui ébranle les fondements des universités traditionnelles du monde entier.



Selon le Dr Gérvas, le cas clinique est la présentation commentée d'un patient, ou d'un groupe de patients, qui devient un "cas", un exemple ou un modèle illustrant une composante clinique particulière, soit en raison de son pouvoir pédagogique, soit en raison de sa singularité ou de sa rareté. Il est essentiel que le cas soit basé sur la vie professionnelle actuelle, en essayant de recréer les conditions réelles de la pratique professionnelle du psychologue.

“

Saviez-vous que cette méthode a été développée en 1912 à Harvard pour les étudiants en Droit? La méthode des cas consiste à présenter aux apprenants des situations réelles complexes pour qu'ils s'entraînent à prendre des décisions et pour qu'ils soient capables de justifier la manière de les résoudre. En 1924, elle a été établie comme une méthode d'enseignement standard à Harvard"

L'efficacité de la méthode est justifiée par quatre acquis fondamentaux:

1. Les psychologues qui suivent cette méthode parviennent non seulement à assimiler les concepts, mais aussi à développer leur capacité mentale, grâce à des exercices d'évaluation de situations réelles et à l'application des connaissances.
2. L'apprentissage est solidement traduit en compétences pratiques qui permettent au psychologue de mieux intégrer ses connaissances dans la pratique clinique.
3. Grâce à l'utilisation de situations issues de la réalité, on obtient une assimilation plus simple et plus efficace des idées et des concepts.
4. Le sentiment d'efficacité de l'effort investi devient un stimulus très important pour les étudiants, qui se traduit par un plus grand intérêt pour l'apprentissage et une augmentation du temps passé à travailler sur le cours.



Relearning Methodology

À TECH, nous enrichissons la méthode des cas avec la meilleure méthodologie d'enseignement 100% en ligne du moment: le Relearning.

Notre université est la première au monde à combiner des études de cas cliniques avec un système d'apprentissage 100% en ligne basé sur la répétition, combinant un minimum de 8 éléments différents dans chaque leçon, ce qui constitue une véritable révolution par rapport aux simples études de cas et analyses.



Le psychologue apprendra à travers des cas réels et la résolution de situations complexes dans des environnements d'apprentissage simulés. Ces simulations sont développées à l'aide de logiciels de pointe pour faciliter l'apprentissage par immersion.

Selon les indicateurs de qualité de la meilleure université en ligne du monde hispanophone (Columbia University). La méthode Relearning, à la pointe de la pédagogie mondiale, a réussi à améliorer le niveau de satisfaction globale des professionnels finalisant leurs études.

Cette méthodologie a permis de former plus de 150.000 psychologues avec un succès sans précédent dans toutes les spécialités cliniques. Notre méthodologie d'enseignement est développée dans un environnement très exigeant, avec un corps étudiant universitaire au profil socio-économique élevé et dont l'âge moyen est de 43,5 ans.

Le Relearning vous permettra d'apprendre plus facilement et de manière plus productive tout en développant un esprit critique, en défendant des arguments et en contrastant des opinions: une équation directe vers le succès.

Dans notre programme, l'apprentissage n'est pas un processus linéaire mais il se déroule en spirale (nous apprenons, désapprenons, oublions et réapprenons). Par conséquent, ils combinent chacun de ces éléments de manière concentrique.

Selon les normes internationales les plus élevées, la note globale de notre système d'apprentissage est de 8,01.



Ce programme offre le meilleur matériel pédagogique, soigneusement préparé pour les professionnels:



Support d'étude

Tous les contenus didactiques sont créés par les spécialistes qui enseignent les cours. Ils ont été conçus en exclusivité pour la formation afin que le développement didactique soit vraiment spécifique et concret.

Ces contenus sont ensuite appliqués au format audiovisuel, pour créer la méthode de travail TECH en ligne. Tout cela, élaboré avec les dernières techniques afin d'offrir des éléments de haute qualité dans chacun des supports qui sont mis à la disposition de l'apprenant.



Les dernières techniques et procédures en vidéo

TECH rapproche les étudiants des dernières techniques, des dernières avancées pédagogiques et de l'actualité de la psychologie. Tout cela, à la première personne, expliqué et détaillé rigoureusement pour atteindre une compréhension complète et une assimilation optimale. Et surtout, vous pouvez les regarder autant de fois que vous le souhaitez.



Résumés interactifs

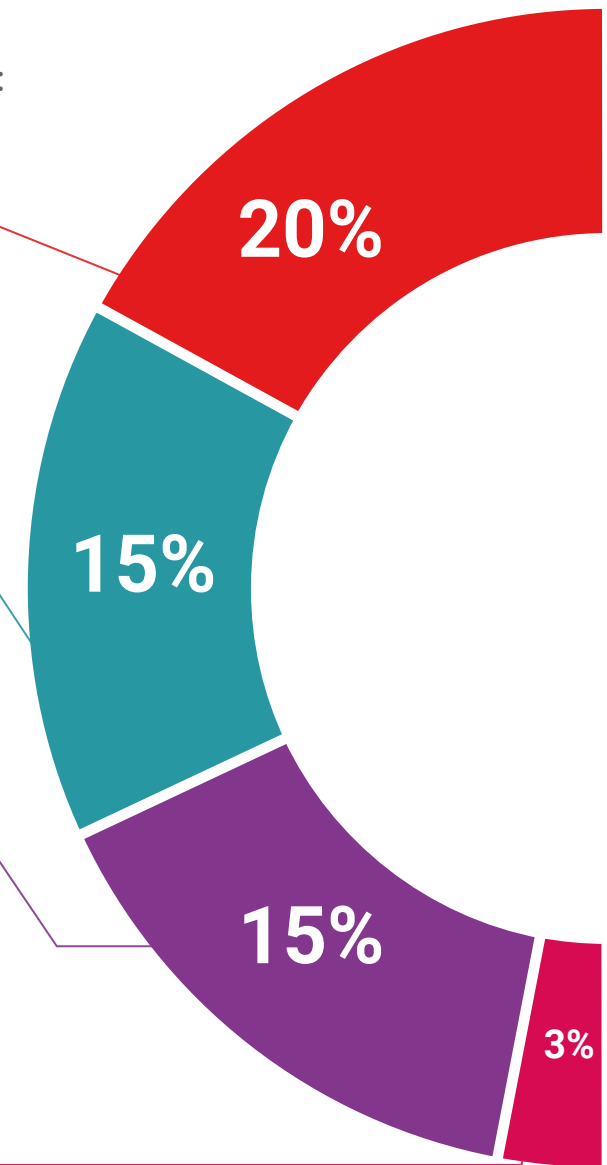
Nous présentons les contenus de manière attrayante et dynamique dans des dossiers multimédias comprenant des fichiers audios, des vidéos, des images, des diagrammes et des cartes conceptuelles afin de consolider les connaissances.

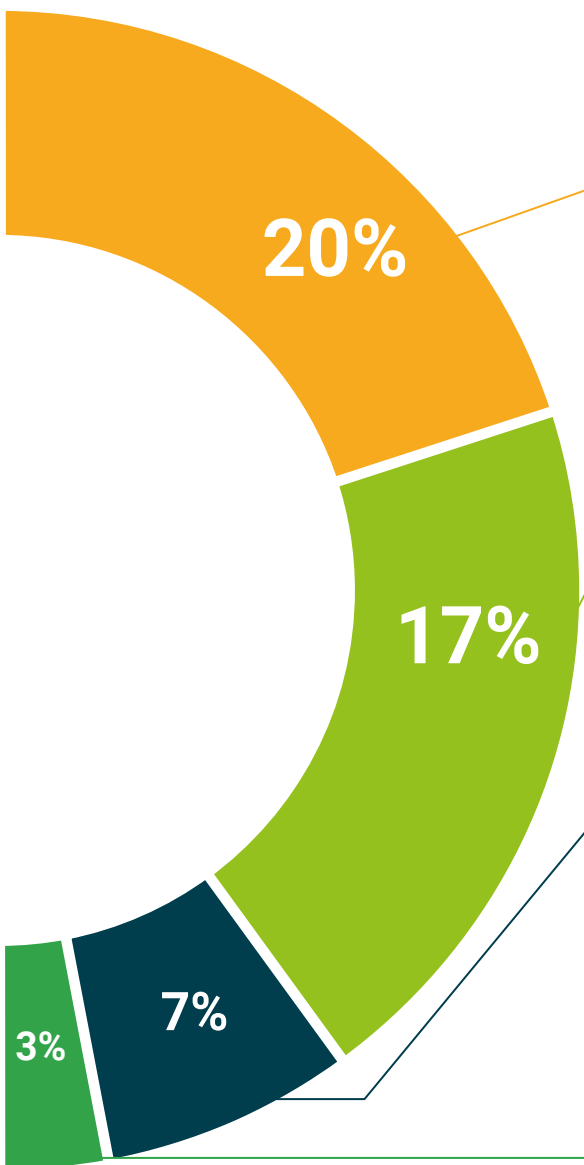
Ce système éducatif unique pour la présentation de contenu multimédia a été récompensé par Microsoft en tant que "European Success Story".



Bibliographie complémentaire

Articles récents, documents de consensus et directives internationales, entre autres. Dans la bibliothèque virtuelle de TECH, l'étudiant aura accès à tout ce dont il a besoin pour compléter sa formation.





Études de cas dirigées par des experts

Un apprentissage efficace doit nécessairement être contextuel. Pour cette raison, TECH présente le développement de cas réels dans lesquels l'expert guidera l'étudiant à travers le développement de la prise en charge et la résolution de différentes situations: une manière claire et directe d'atteindre le plus haut degré de compréhension.



Testing & Retesting

Les connaissances de l'étudiant sont périodiquement évaluées et réévaluées tout au long du programme, par le biais d'activités et d'exercices d'évaluation et d'auto-évaluation, afin que l'étudiant puisse vérifier comment il atteint ses objectifs.



Cours magistraux

Il existe des preuves scientifiques de l'utilité de l'observation par un tiers expert. La méthode "Learning from an Expert" renforce les connaissances et la mémoire, et donne confiance dans les futures décisions difficiles.



Guides d'action rapide

À TECH nous vous proposons les contenus les plus pertinents du cours sous forme de feuilles de travail ou de guides d'action rapide. Un moyen synthétique, pratique et efficace pour vous permettre de progresser dans votre apprentissage.



06 Diplôme

Le Mastère Spécialisé en Psychologie Éducative et de la Santé vous garantit, en plus de la formation la plus rigoureuse et la plus actuelle, l'accès à un diplôme universitaire de Mastère Spécialisé délivré par TECH Université Technologique.



“

Finalisez ce Mastère Spécialisé avec succès et recevez votre diplôme universitaire sans avoir à vous soucier des déplacements ou des démarches administratives”

Ce **Mastère Spécialisé en Psychologie Éducative et de la Santé** contient le programme scientifique le plus complet et le plus actuel du marché.

Après avoir réussi les évaluations, l'étudiant recevra par courrier postal* avec accusé de réception le diplôme de **Mastère Spécialisé** par **TECH Université technologique**.

Le diplôme délivré par **TECH Université Technologique** indiquera la note obtenue lors du Mastère Spécialisé, et répond aux exigences communément demandées par les bourses d'emploi, les concours et les commissions d'évaluation des carrières professionnelles.

Diplôme: **Mastère Spécialisé en Psychologie Éducative et de la Santé**

N.º d'Heures Officielles: **1.500 h.**



*Si l'étudiant souhaite que son diplôme version papier possède l'Apostille de La Haye, TECH EDUCATION fera les démarches nécessaires pour son obtention moyennant un coût supplémentaire.

salud futuro
confianza personas
educación información tutores
garantía acreditación enseñanza
instituciones tecnología aprendizaje
comunidad compromiso
atención personalizada innovación
conocimiento presente
desarrollo web for
aula virtual idiomas

tech universit 
technologique

Mast re Sp cialis 
Psychologie  ducative
et de la Sant 

Modalit : En ligne

Dur e: 12 mois

Dipl me: TECH Universit  Technologique

Heures de cours: 1.500 h.

Mastère Spécialisé

Psychologie en Éducation et Santé



tech université
technologique