

Certificat Avancé

Orientation Vocationnelle et
Professionnelle pour l'Insertion



Certificat Avancé

Orientation Vocationnelle et Professionnelle pour l'Insertion

- » Modalité: en ligne
- » Durée: 6 semaines
- » Qualification: TECH Université Technologique
- » Intensité: 16h/semaine
- » Horaire: à votre rythme
- » Examens: en ligne

Accès au site: www.techtute.com/fr/psychologie/diplome-universite/diplome-universite-orientation-vocationnelle-professionnelle-insertion

Sommaire

01

Présentation

page 4

02

Objectifs

page 8

03

Direction de la formation

page 12

04

Structure et contenu

page 16

05

Méthodologie

page 26

06

Diplôme

page 34

01

Présentation

La diversité est une réalité qui requiert une attention particulière afin de parvenir à une inclusion totale. Au moment de l'intégration dans le marché du travail, l'orientation devient un soutien très important qui peut déterminer son succès ou son échec. Dans ce programme, TECH présente les avancées les plus pertinentes dans le travail d'orientation professionnelle en matière d'inclusion. Afin que le professionnel puisse identifier les caractéristiques uniques de ces étudiants spéciaux.





“

Il favorise une réelle inclusion avec la capacité effective de travailler dans le domaine de l'orientation vocationnelle et professionnelle"

Soutenir, guider et encourager les étudiants issus de la diversité lorsqu'ils déterminent leur vocation ou leur orientation professionnelle est une tâche complexe qui requiert les connaissances les plus complètes dans ce domaine.

Ce Certificat Avancé permettra aux professionnels de s'ouvrir à différentes approches et modèles d'orientation, à de nouvelles idées et à des ressources auxquelles ils pourront accéder de manière simple et agile. Ils acquerront de nouvelles compétences en classe et une nouvelle perspective sur la façon d'aborder l'orientation pour l'inclusion.

Les ressources que les professionnels trouveront dans ce programme leur permettront d'obtenir de meilleurs résultats à moyen et long terme tant dans la décision professionnelle que dans la préparation à la vie active de leurs élèves, et de ceux qui présentent des difficultés et des aptitudes différentes.

Cette formation permet aux professionnels de ce domaine d'accroître leur capacité de réussite, ce qui se traduit par une amélioration des pratiques et des performances qui aura un impact direct sur le traitement éducatif, l'amélioration du système éducatif et le bénéfice social pour l'ensemble de la communauté.



Un Certificat Avancé de classe mondiale pour vous aider à comprendre et à façonner le potentiel des étudiants ayant des caractéristiques particulières"

Ce **Certificat Avancé en Orientation Vocationnelle et Professionnelle pour l'Insertion** contient le programme académique le plus complet et le plus actuel du marché. Les principales caractéristiques sont les suivantes:

- » Le développement de 100 études de cas présentées par des experts en Orientation Vocationnelle et Professionnelle pour l'Insertion
- » Son contenu graphique, schématique et éminemment pratique, qui vise à fournir des informations scientifiques et pratiques sur les disciplines essentielles à la pratique Professionnelle
- » Actualités sur la détection et l'intervention en matière d' Orientation Vocationnelle et Professionnelle pour l'Insertion
- » Contient des exercices pratiques où le processus d'auto-évaluation peut être réalisé pour améliorer l'apprentissage
- » Système d'apprentissage interactif basé sur des algorithmes permettant de prendre des décisions sur les situations présentées
- » Avec un accent particulier sur les méthodologies fondées sur des preuves en Orientation Vocationnelle et Professionnelle pour l'Insertion
- » Tout cela sera complété par des cours théoriques, des questions à l'expert, des forums de discussion sur des sujets controversés et un travail de réflexion individuel
- » Disponibilité des contenus à partir de tout appareil fixe ou portable doté d'une connexion internet

“

Donnez un coup de pouce à votre compétitivité avec ce Certificat Avancé et placez-vous en tête du marché du travail. En outre, vous serez en mesure d'aider les étudiants présentant des caractéristiques particulières"

Son corps enseignant professionnels du domaine de l'Orientation Vocationnelle et Professionnelle pour l'Insertion qui apportent leur expérience Professionnelle à cette formation, ainsi que des spécialistes reconnus appartenant à des sociétés de référence et des universités prestigieuses.

Grâce à son contenu multimédia développé avec les dernières technologies éducatives, les spécialistes bénéficieront d'un apprentissage situé et contextuel. Ainsi, ils se formeront dans un environnement simulé qui leur permettra d'apprendre en immersion et de s'entraîner dans des situations réelles.

La conception de ce programme est basée sur l'apprentissage par les problèmes, grâce auquel le professionnel devra essayer de résoudre les différentes situations de pratique Professionnelle qui se présentent tout au long du programme. À cette fin, le professionnel sera assisté d'un système vidéo interactif innovant, développé par des experts reconnus dans le domaine de l'Orientation Vocationnelle et Professionnelle pour l'Insertion ayant une grande expérience de l'enseignement.

Obtenez les compétences dont vous avez besoin pour devenir un soutien inestimable pour vos élèves présentant une diversité fonctionnelle.

Un programme complet qui vous propulsera vers les plus hauts niveaux de compétence dans ce domaine.



02

Objectifs

Les objectifs de ce programme ont été établis comme guide de développement pour le programme actuel, avec pour mission spécifique de fournir aux étudiants des informations intensives et actualisées qui leur permettront de faire progresser leur carrière dans le cadre mondial. De cette manière, ils seront en mesure de façonner leurs capacités et d'améliorer leurs compétences afin de relever les défis auxquels ils seront confrontés dans l'environnement professionnel.



“

Un Certificat Avancé complet, qui vous montrera comment travailler sur l'orientation professionnelle dans le domaine de l'inclusion, avec les outils d'intervention les plus récents du moment"

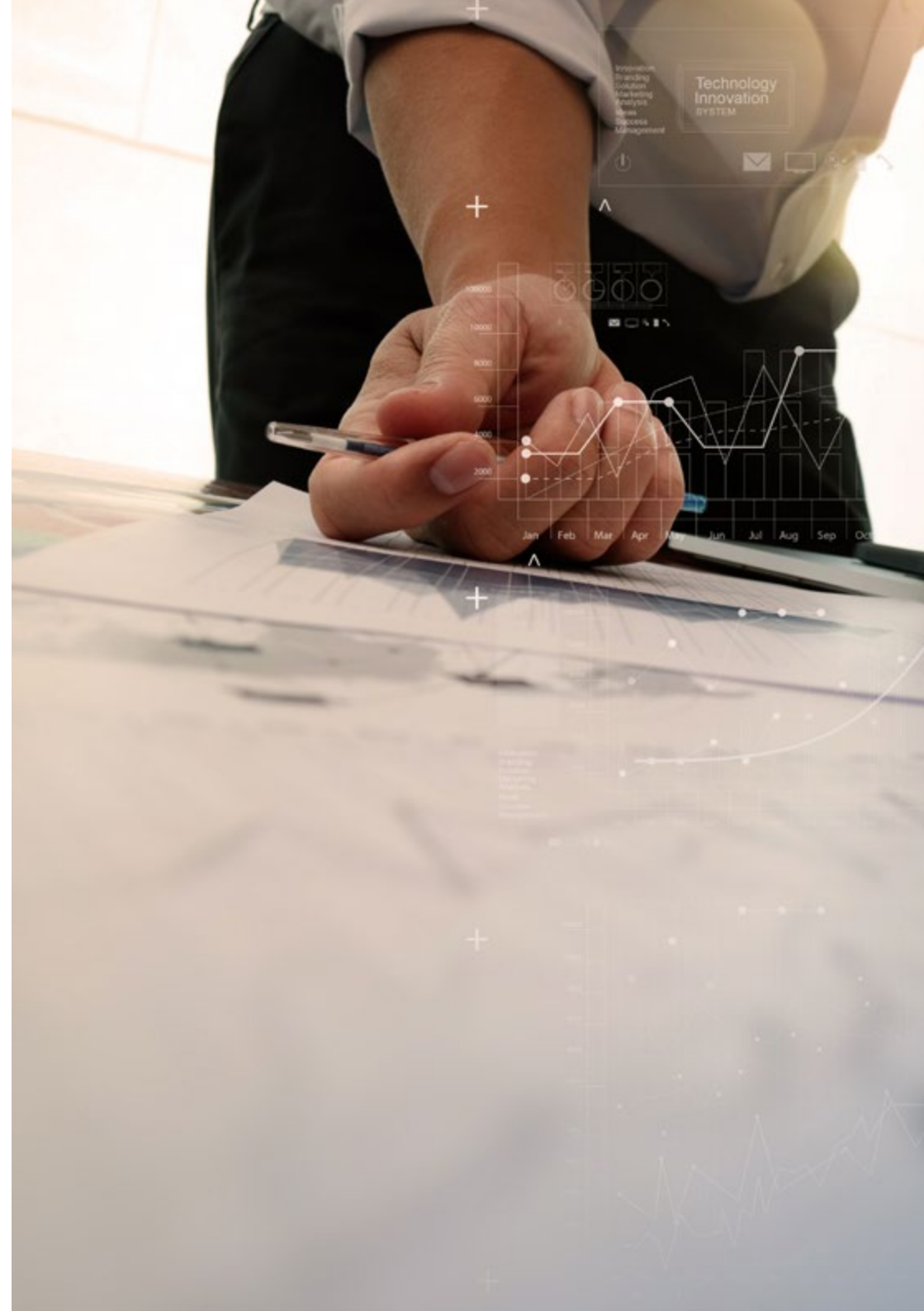


Objectifs généraux

- » Acquérir les connaissances nécessaires pour servir de support et aider les étudiants à prendre des décisions concernant leur vocation et leur orientation vocationnelle
- » Agir de manière appropriée dans les différents contextes personnels des étudiants
- » Connaître les stratégies d'orientation les plus efficaces et les plus utiles

“

Un Certificat Avancé de haute intensité qui vous aidera à promouvoir ces profils différents et parfois stigmatisés par la société”





Objectifs spécifiques

Module 1. Développement organisationnel de l'orientation en centres éducatifs

- » Former aux dernières tendances en matière d'Orientation Vocationnelle et de carrière, avec des ressources efficaces et pratiques
- » Former à diverses techniques d'insertion pour différents profils individuels

Module 2. Développement des compétences professionnelles dans l'Orientation Professionnelle

- » Identifier les défis à venir afin de développer les différentes compétences à l'avenir
- » Développer les différentes compétences et voir leur impact sur la profession

Module 3. Orienter pour inclure. L'Orientation Vocationnelle et Professionnelle pour l'Insertion

- » Créer des processus d'orientation sans discriminer les étudiants
- » Préciser que les différentes professions ne font pas de discrimination fondée sur le sexe, l'origine ethnique ou la religion, ce qui génère l'insertion

03

Direction de la formation

Le corps enseignant du programme comprend d'éminents spécialistes en Orientation Vocationnelle et Professionnelle pour l'Insertion, qui apportent l'expérience de leur travail à cette formation. En outre, d'autres spécialistes de prestige participent à sa conception et à son élaboration, complétant ainsi le programme de manière interdisciplinaire.



“

Apprenez, auprès de professionnels de premier plan les dernières avancées en matière de procédures dans le domaine de l'Orientation Vocationnelle et Professionnelle pour l'Insertion"

Direction



Mme Jiménez Romero, Yolanda

- » Psychopédagogue spécialisée en Neurolinguistique
- » Psychopédagogue
- » Diplôme en Éducation Primaire avec Mention Anglaise
- » Master en Psychopédagogie
- » Master en Neuropsychologie des Hautes Capacités Intellectuelles
- » Master en Intelligence Émotionnelle
- » Enseignant Spécialisé dans les Hautes Capacités Intellectuelles
- » Co-directrice, Auteur et Enseignante dans Différents Projets Éducatifs Universitaires



Professeurs

Mme Garcia Camarena, Carmen

- » Gérante de Step by Step une société d'orientation vocationnelle à tous les stades Professionnelles
- » Psychologue et Master en gestion d'entreprise, CAP de l'Université Alfonso X el Sabio
- » Spécialisation en F.O.L et Master en RH et techniques de groupe
- » Créatrice d'une Méthodologie Adaptée aux étapes du Lycée et du Baccalauréat

M. Maroto, José Maria

- » Ingénieur en informatique
- » Consultant spécialisé dans le Coaching, la Gestion du changement, la Motivation, l'Intelligence émotionnelle et le Leadership. Enseignant spécialisé dans les processus d'innovation et de Big Data
- » Expert en apprentissage, conférencier et auteur d'articles et de publications liés à ses domaines de compétence

“

Notre équipe pédagogique mettra à votre disposition toutes ses connaissances pour vous permettre de rester au fait des dernières informations dans ce domaine”

04

Structure et contenu

Le contenu de cette formation complète a été élaboré par les professionnels les plus compétents du secteur, avec des critères de qualité élevés à chaque étape de la formation. À cette fin, les sujets les plus pertinents et les plus complets ont été sélectionnés, avec les mises à jour les plus intéressantes du moment. Il est à noter que les sujets seront présentés avec du support audiovisuel, des lectures complémentaires et des exercices pratiques, de manière à enrichir le processus du professionnel.



“

Une approche didactique structurée de manière intensive de manière à ce que vous atteigniez vos objectifs d'apprentissage de manière cohérente et efficace”

Module 1. Développement organisationnel de l'orientation en centres éducatifs

- 1.1. Le centre éducatif en tant qu'espace d'intervention en matière d'orientation
 - 1.1.1. L'école en tant qu'organisation éducative: la théorie de l'organisation scolaire
 - 1.1.2. Principales théories et auteurs sur l'organisation scolaire (I): auteurs classiques
 - 1.1.3. Principales théories et auteurs sur l'organisation scolaire (II): perspectives actuelles
 - 1.1.4. Culture et organisation des centres éducatifs
 - 1.1.5. Les organes de décision dans les centres éducatifs
 - 1.1.6. L'école et la classe en tant que systèmes de relations
 - 1.1.7. L'école comme communauté et comme projet commun
 - 1.1.8. Les documents d'organisation de l'école
 - 1.1.9. Accompagnement du projet éducatif de l'école
 - 1.1.10. Pertinence du Plan d'orientation scolaire et professionnelle (POAP)
- 1.2. Structures organisationnel de l'orientation en centres éducatifs
 - 1.2.1. Principales structures organisationnelles de l'orientation scolaire
 - 1.2.2. Organisation de l'orientation scolaire dans l'éducation de l'enfant
 - 1.2.3. Organisation de l'orientation scolaire dans l'éducation en primaire
 - 1.2.4. Organisation de l'orientation scolaire dans l'éducation au collège
 - 1.2.5. Organisation de l'orientation scolaire dans la formation professionnelle
 - 1.2.6. Organisation de l'orientation scolaire dans l'enseignement universitaire
 - 1.2.7. Organisation de l'orientation scolaire dans les établissements d'enseignement pour adultes
 - 1.2.8. Organisation de l'orientation scolaire dans les écoles spécialisées
 - 1.2.9. Organisation de l'orientation scolaire dans les centres d'éducation spécialisée et les centres de formation professionnelle
 - 1.2.10. Organisation de l'orientation
- 1.3. Rôle et position des praticiens de l'orientation dans les écoles
 - 1.3.1. La démarche systémique dans le cadre de l'éducation: l'école en tant que système
 - 1.3.2. Rôle et position: la place du conseiller scolaire dans l'école
 - 1.3.3. La situation paradoxale du conseiller des centres éducatifs
 - 1.3.4. Le magicien sans magie (I): vers une stratégie opérationnelle du conseiller scolaire
 - 1.3.5. Le magicien sans magie (II): exemplification casuistique du groupe de travail de Selvini Palazzoli
 - 1.3.6. Le magicien sans magie (III): illustration casuistique actuelle
 - 1.3.7. Le modèle éducatif de conseil et la relation de partenariat
 - 1.3.8. Stratégies de collaboration dans l'orientation scolaire: résolution conjointe des problèmes
 - 1.3.9. De mon site (I): Pourquoi une approche systémique de l'orientation scolaire est-elle importante?
 - 1.3.10. De ma place (II): j'aime être conseill(è)re
- 1.4. L'orientation professionnelle et de carrière dans le cadre des fonctions de l'orientation scolaire
 - 1.4.1. Les domaines scolaires et professionnels: un continuum tout au long de la scolarité
 - 1.4.2. Principes fondamentaux de l'orientation scolaire et professionnelle
 - 1.4.3. Fonctions du conseiller d'orientation scolaire en matière d'orientation vocationnelle professionnelle
 - 1.4.4. Planification de l'orientation scolaire et professionnelle
 - 1.4.5. Stratégies d'intervention en matière d'orientation scolaire et professionnelle
 - 1.4.6. Le bilan scolaire et le bilan psychopédagogique peuvent-ils être des mesures d'orientation scolaire et professionnelle?
 - 1.4.7. Accompagnement dans le choix des filières scolaires et professionnelles de l'enseignement obligatoire
 - 1.4.8. Le conseil d'orientation comme rapport d'orientation vocationnelle
 - 1.4.9. Autres fonctions du conseiller d'orientation scolaire
 - 1.4.10. Place de l'orientation professionnelle et de carrière dans les fonctions de l'orientation scolaire
- 1.5. Vers un curriculum pour l'orientation professionnelle et de carrière en milieu scolaire
 - 1.5.1. Création de vocations dans les écoles
 - 1.5.2. Le conseiller éducatif en tant que conservateur de contenu pertinent dans l'orientation vocationnelle professionnelle
 - 1.5.3. Outils pour la curation de contenus liés à l'orientation professionnelle et à la formation vocationnelle et professionnelle
 - 1.5.4. Les inquiétudes et les intérêts des apprenants en matière d'orientation professionnelle
 - 1.5.5. Vers un programme scolaire d'orientation professionnelle (I): objectifs
 - 1.5.6. Vers un programme scolaire sur l'orientation professionnelle (II): contenus
 - 1.5.7. Vers un programme scolaire d'orientation professionnelle (III): Compétences clés
 - 1.5.8. Vers un programme scolaire d'orientation professionnelle (IV): normes et critères d'évaluation



- 1.5.9. Le curriculum de l'orientation professionnelle dans le cadre de l'action tutorale
- 1.5.10. L'orientation Vocationnelle et Professionnelle comme contenu transversal
- 1.5.11. Espaces et horaires de conseil dans la journée scolaire
- 1.6. Des parcours scolaires aux parcours professionnels: élaboration d'un projet de vie professionnelle
 - 1.6.1. Accompagner nos élèves pour trouver leur "Ikigai"
 - 1.6.2. Accompagnement dans la connaissance de soi (I): le concept de soi
 - 1.6.3. Accompagnement dans la conscience de soi (II): compétence personnelle et estime de soi
 - 1.6.4. Accompagnement dans la recherche et la connaissance de l'offre académique (I): itinéraires et modalités
 - 1.6.5. Accompagnement dans la recherche et la connaissance de l'offre académique (II): titularisation
 - 1.6.6. Accompagnement dans la recherche et la connaissance de l'offre académique (III): programmes d'études
 - 1.6.7. Accompagnement dans la recherche et la connaissance de l'offre professionnelle (I): qualifications
 - 1.6.8. Accompagnement dans la recherche et la connaissance de l'offre professionnelle (I): compétences professionnelles
 - 1.6.9. Accompagnement dans la prise de décisions professionnelles
 - 1.6.10. Le PLE professionnel: développement de l'environnement d'apprentissage personnel (PLE) lié à la vocation ou à la future profession de l'apprenant
- 1.7. Construire un plan d'orientation scolaire et professionnelle (POAP)
 - 1.7.1. Introduction au plan d'orientation professionnelle et scolaire (POAP)
 - 1.7.2. Principes de base du POAP
 - 1.7.3. Objectifs du POAP
 - 1.7.4. Activités et calendrier du PAOP
 - 1.7.5. Ressources bibliographiques pour réaliser le POAP
 - 1.7.6. Ressources numériques pour réaliser le POAP
 - 1.7.7. Ressources audiovisuelles pour la réalisation du POAP
 - 1.7.8. Ressources humaines pour réaliser le POAP
 - 1.7.9. Exemples de POAP qui pourraient être améliorés
 - 1.7.10. Exemples de bonnes pratiques en matière de POAP

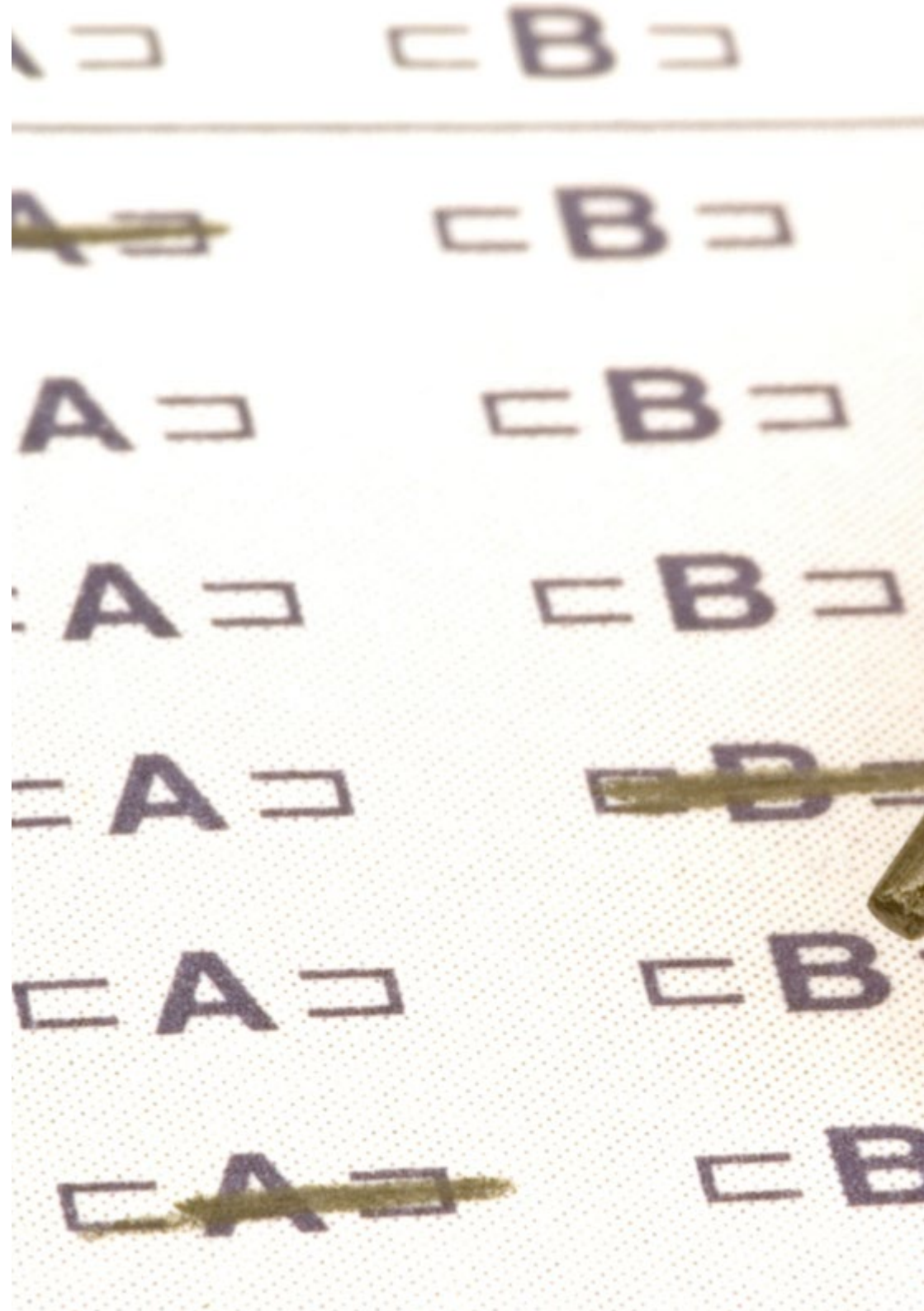
- 1.8. Activités d'orientation professionnelle et de carrière en milieu scolaire
 - 1.8.1. Activités en classe (I): recherche et présentation d'informations
 - 1.8.2. Activités en classe (II): implication des experts extrascolaires dans la classe
 - 1.8.3. Activités en classe (III): unités thématiques dans un domaine donné
 - 1.8.4. Activités périscolaires (I): portefeuille de choix professionnels
 - 1.8.5. Activités périscolaires (II): journées d'orientation
 - 1.8.6. Activités périscolaires (III): projets et entreprises
 - 1.8.7. Activités périscolaires (IV): jeux de simulation
 - 1.8.8. Activités périscolaires (V): apprentissage par le service
 - 1.8.9. Activités coordonnées: parrainage du choix professionnel
 - 1.8.10. Autres activités d'orientation professionnelle du centre éducatif
- 1.9. Actions complémentaires en dehors de l'école pour travailler sur l'orientation professionnelle
 - 1.9.1. Exploration des emplois des membres de la famille
 - 1.9.2. Visites d'entreprises
 - 1.9.3. *Shadowing*: professionnel d'un jour
 - 1.9.4. Stages en entreprise
 - 1.9.5. Salons ou foires de l'emploi
 - 1.9.6. Programmes de coopération éducative
 - 1.9.7. Visites à l'agence pour l'emploi ou aux services municipaux de l'emploi
 - 1.9.8. Visite d'associations professionnelles
 - 1.9.9. Visites d'universités et d'autres centres de formation
 - 1.9.10. Visites de musées et d'expositions
 - 1.9.11. Autres actions complémentaires en dehors de l'école pour travailler sur Orientation Vocationnelle et Professionnelle
- 1.10. Évaluation et amélioration du Plan d'orientation scolaire et professionnelle (POAP)
 - 1.10.1. Changement, innovation et amélioration de l'orientation
 - 1.10.2. Qui évalue le POAP? Hétéro-évaluation, co-évaluation et auto-évaluation
 - 1.10.3. Évaluation formative ou sommative du POAP?
 - 1.10.4. Quels indices permettent d'évaluer l'efficacité du POAP?
 - 1.10.5. Listes de contrôle pour le POAP
 - 1.10.6. Grilles d'évaluation du POAP
 - 1.10.7. Cibles d'évaluation du POAP
 - 1.10.8. Enquêtes et formulaires écrits pour l'évaluation du POAP
 - 1.10.9. Enquêtes et formulaires numériques pour l'évaluation du POAP
 - 1.10.10. Le port folio professionnel comme évaluation du POAP




Module 2. Développement des compétences professionnelles dans l'Orientation Professionnelle

- 2.1. Modèle d'employabilité
 - 2.1.1. Contexte actuel
 - 2.1.2. L'emploi au XXIe siècle
 - 2.1.3. Conscience de soi
 - 2.1.4. La vision
 - 2.1.5. La mission
 - 2.1.6. Définition des objectifs
 - 2.1.7. Nouveaux modèles de travail
 - 2.1.8. Les artefacts du futur
 - 2.1.9. La marque personnelle
- 2.2. Développement des compétences
 - 2.2.1. Caractéristiques des compétences
 - 2.2.2. Capacités, aptitudes et compétences
 - 2.2.3. Compétences recherchées au XXIe siècle
 - 2.2.4. Compétences personnelles
 - 2.2.5. Compétences professionnelles
 - 2.2.6. Formation en matière de compétences
 - 2.2.7. Niveaux de maturité d'une compétence
 - 2.2.8. Évaluation des compétences (indicateurs)
- 2.3. Travail en collaboration
 - 2.3.1. Le travail d'équipe
 - 2.3.2. Caractéristiques du travail collaboratif
 - 2.3.3. Le pouvoir du travail en groupe
 - 2.3.4. Structures et modèles pour le travail en collaboration
 - 2.3.5. Les communautés de pratique
 - 2.3.6. Outils pour le travail collaboratif
 - 2.3.7. Empathie
 - 2.3.8. Assertivité
 - 2.3.9. Confiance
 - 2.3.10. Équipes autorisées
- 2.4. Travail de projet
 - 2.4.1. Modèle de travail
 - 2.4.2. Orientation aux résultats
 - 2.4.3. Organisation du travail
 - 2.4.4. Définition d'un projet
 - 2.4.5. Cycle de vie d'un Projet
 - 2.4.6. Gestion de projets
 - 2.4.7. La figure du *Project Manager*
 - 2.4.8. Méthodologies pour la gestion de projets
 - 2.4.9. Différence entre le développement de projet et le développement de produit
 - 2.4.10. Design et Création de produits
- 2.5. Communication
 - 2.5.1. Caractéristiques de base de la communication
 - 2.5.2. Une communication efficace
 - 2.5.3. Écoute active
 - 2.5.4. Communication intrapersonnelle
 - 2.5.5. Communication interpersonnelle
 - 2.5.6. Communication interpersonnelle en ligne (courrier électronique, réseaux sociaux)
 - 2.5.7. Présentations efficaces
 - 2.5.8. Communication visuelle
 - 2.5.9. Le langage corporel (communication non verbale)
 - 2.5.10. Prise de parole en public
- 2.6. Adaptation au changement
 - 2.6.1. Contexte et concepts de base
 - 2.6.2. Caractéristiques principales de l'adaptation au changement
 - 2.6.3. Désapprendre pour réapprendre
 - 2.6.4. Flexibilité et polyvalence
 - 2.6.5. Processus de gestion du changement
 - 2.6.6. Facteurs qui favorisent l'adaptation au changement
 - 2.6.7. Facteurs négatifs ou nuisibles à l'adaptation au changement
 - 2.6.8. La zone de confort
 - 2.6.9. La courbe Everett Rogers
 - 2.6.10. La loi de Moore

- 2.7. Modèles commerciaux
 - 2.7.1. Définition et concepts fondamentaux
 - 2.7.2. *Business Canvas* I
 - 2.7.3. *Business Canvas* II
 - 2.7.4. Exemples de modèles d'entreprise
 - 2.7.5. Innovation
 - 2.7.6. Modèles commerciaux innovants
 - 2.7.7. Modèles organisationnels de base
- 2.8. Entrepreneuriat
 - 2.8.1. Modèles d'entreprise personnels
 - 2.8.2. *Startups*
 - 2.8.3. Planification stratégique des activités
 - 2.8.4. *Lean Canvas*
 - 2.8.5. Méthode *Lean Startup*
 - 2.8.6. Stratégie Internet (commerce numérique, marketing numérique)
 - 2.8.7. Compétences pour l'entrepreneuriat
 - 2.8.8. Entrepreneuriat social
 - 2.8.9. Entrepreneuriat corporatif
 - 2.8.10. Le concept de contribution à la valeur
- 2.9. Leadership
 - 2.9.1. Qu'est-ce que le leadership
 - 2.9.2. Que faut-il pour être un leader
 - 2.9.3. Types de leadership
 - 2.9.4. Auto-leadership
 - 2.9.5. *Mindfulness*
 - 2.9.6. Tribus
 - 2.9.7. Followers
 - 2.9.8. Feedback
 - 2.9.9. Coaching
 - 2.9.10. Intelligence émotionnelle



- 
- 2.10. Développement de la créativité
 - 2.10.1. Concepts fondamentaux
 - 2.10.2. Facteurs favorisant le développement de la créativité
 - 2.10.3. Facteurs qui ne favorisent pas la créativité
 - 2.10.4. La pensée latérale
 - 2.10.5. Exploration et gestion des idées
 - 2.10.6. Développement et suivi des idées
 - 2.10.7. La pensée divergente
 - 2.10.8. Pensée convergente

Module 3. Orienter pour inclure. L'Orientation Vocationnelle et Professionnelle pour l'Insertion

- 3.1. Cadre théorique: concept de diversité, d'insertion et d'orientation inclusive
 - 3.1.1. De l'éducation spéciale à l'attention à la diversité
 - 3.1.2. De l'attention portée à la diversité à l'éducation inclusive
 - 3.1.3. L'attention portée à la diversité dans le cadre de l'Union européenne
 - 3.1.4. Concept de diversité du point de vue de l'employabilité
 - 3.1.5. Concept d'insertion scolaire et professionnelle
 - 3.1.6. Législation éducative en Espagne en matière d'insertion scolaire
 - 3.1.7. Orientation inclusive, un processus qui dure toute la vie
 - 3.1.8. Orientations inclusives, école, travail et environnement
 - 3.1.9. Orientation inclusive, besoins différenciés
 - 3.1.10. Les clés de l'orientation inclusive
- 3.2. Connaissance des différents profils de diversité pour l'orientation
 - 3.2.1. La réponse éducative à la diversité
 - 3.2.2. Adaptations curriculaires pour l'obtention du diplôme de l'enseignement secondaire obligatoire
 - 3.2.3. Connaître la diversité des processus cognitifs, émotionnels et affectifs qui sous-tendent l'apprentissage
 - 3.2.4. Plan d'attention à la diversité et à l'insertion éducative
 - 3.2.5. Élèves atteints du trouble déficitaire de l'attention avec hyperactivité (TDAH)
 - 3.2.6. Élèves atteints de troubles du spectre autistique
 - 3.2.7. Élèves présentant des difficultés d'apprentissage (dyslexie, dysorthographe etc.)
 - 3.2.8. Élèves présentant une déficience intellectuelle
 - 3.2.9. Élèves souffrant de troubles mentaux
 - 3.2.10. Élèves souffrant de handicaps sensoriels

- 3.3. La diversité fonctionnelle vue sous l'angle de son potentiel
 - 3.3.1. Définition de la diversité fonctionnelle
 - 3.3.2. Types de diversité fonctionnelle
 - 3.3.3. Identité et diversité fonctionnelle intellectuelle
 - 3.3.4. L'éducation inclusive et l'enseignement supérieur du point de vue des étudiants présentant une diversité fonctionnelle
 - 3.3.5. Formation socioprofessionnelle des élèves présentant une diversité fonctionnelle
 - 3.3.6. Le rôle de la formation professionnelle dans l'insertion socioprofessionnelle des jeunes en situation de handicap mental
 - 3.3.7. Indicateurs permettant d'identifier les potentiels des personnes présentant une diversité fonctionnelle
 - 3.3.8. L'insertion professionnelle des personnes présentant une diversité fonctionnelle
 - 3.3.9. L'orientation professionnelle des élèves présentant une diversité fonctionnelle au baccalauréat
 - 3.3.10. L'orientation professionnelle des étudiants ayant une diversité fonctionnelle à l'université
- 3.4. Actions générales en matière d'orientation professionnelle pour les élèves présentant des difficultés diverses: TDAH, TEA, dyslexie etc.
 - 3.4.1. Initiation préprofessionnelle
 - 3.4.2. Décision et engagement professionnels
 - 3.4.3. Processus de décision professionnelle
 - 3.4.4. Difficulté et pression
 - 3.4.5. Orientation professionnelle
 - 3.4.6. Connaissance du marché
 - 3.4.7. Stratégies de prise de décision
 - 3.4.8. Faciliter la conscience de soi et la capacité à faire des choix
 - 3.4.9. Fournir des informations à l'apprenant et aux familles
 - 3.4.10. Encourager les intérêts personnels
- 3.5. Outils pour l'orientation inclusive
 - 3.5.1. Comment encadrer les personnes ayant des difficultés d'apprentissage
 - 3.5.2. Orientation professionnelle pour les personnes ayant des besoins spécifiques de soutien scolaire (TSA, TDAH, dyslexie etc.)
 - 3.5.3. Orientation professionnelle pour les personnes présentant une diversité fonctionnelle intellectuelle
 - 3.5.4. Orientation professionnelle des personnes présentant une diversité fonctionnelle sensorielle
 - 3.5.5. Orientation professionnelle des personnes en situation de vulnérabilité sociale
 - 3.5.6. Orientation professionnelle pour les personnes souffrant de troubles mentaux
 - 3.5.7. Élaboration de programmes d'études tenant compte de la diversité
 - 3.5.8. L'entretien d'embauche pour les personnes présentant une diversité fonctionnelle
 - 3.5.9. Domaines professionnels
 - 3.5.10. Groupes professionnels
- 3.6. Offre éducative et parcours éducatifs et professionnels tenant compte de la diversité du système éducatif
 - 3.6.1. Parcours d'orientation scolaire et professionnelle pour les personnes en difficulté
 - 3.6.2. Programmes pour l'amélioration de l'apprentissage et des performances
 - 3.6.3. Programmes de renforcement dans la 4^{ème} ESO
 - 3.6.4. Formation professionnelle de base
 - 3.6.5. Formation professionnelle de base en éducation spécialisée
 - 3.6.6. Programmes de qualification professionnelle
 - 3.6.7. Programmes de garantie pour la jeunesse
 - 3.6.8. Formation professionnelle pour les personnes présentant une diversité fonctionnelle
 - 3.6.9. Centre spécial d'emploi
 - 3.6.10. Centre occupationnel
- 3.7. Programme d'orientation professionnelle pour la diversité dans l'enseignement secondaire
 - 3.7.1. Évaluation des besoins
 - 3.7.2. Fondement du programme
 - 3.7.3. Objectifs du programme
 - 3.7.4. Contenus du programme
 - 3.7.5. Méthodologie du programme
 - 3.7.6. Ressources du programme
 - 3.7.7. Calendrier du programme
 - 3.7.8. Évaluation du programme
 - 3.7.9. Mise en œuvre du programme
 - 3.7.10. Synthèse du programme

- 3.8. Programme de recherche d'emploi: emploi personnalisé pour les personnes présentant une diversité fonctionnelle
 - 3.8.1. Concept d'emploi personnalisé
 - 3.8.2. L'emploi personnalisé, l'évolution de l'emploi assisté
 - 3.8.3. Marché du travail
 - 3.8.4. Ressources d'orientation et de recherche d'emploi
 - 3.8.5. L'emploi sur Internet
 - 3.8.6. Compétences professionnelles
 - 3.8.7. Compétences sociales
 - 3.8.8. Compétences en matière de planification
 - 3.8.9. Centres d'emploi spéciaux
 - 3.8.10. Le rôle des entreprises
- 3.9. Parcours de formation professionnelle pour l'attention à la diversité
 - 3.9.1. Chômage des personnes handicapées
 - 3.9.2. Formation professionnelle pour l'emploi
 - 3.9.3. Ateliers sur l'emploi
 - 3.9.4. Intégration des personnes handicapées sur le marché du travail
 - 3.9.5. Habilitation au travail des personnes handicapées
 - 3.9.6. Services d'intégration professionnelle
 - 3.9.7. Formation préalable à l'emploi
 - 3.9.8. Formation continue
 - 3.9.9. Formation professionnelle à distance
 - 3.9.10. Les services publics de l'emploi au service de la diversité
- 3.10. Études de cas. Étude de cas: programme d'orientation professionnelle pour un étudiant atteint de TDAH et/ou de TSA
 - 3.10.1. Élève atteint de TSA
 - 3.10.2. Expérience en matière d'éducation
 - 3.10.3. Orientation académique

- 3.10.4. Orientation professionnelle
- 3.10.5. Intégration du marché du travail
- 3.10.6. Formation professionnelle et continue
- 3.10.7. Élève atteint de TDAH
- 3.10.8. Expérience en matière d'éducation
- 3.10.9. Orientation académique
- 3.10.10. Orientation professionnelle
- 3.10.11. Intégration du marché du travail
- 3.10.12. Formation professionnelle et continue



*Une expérience de formation unique,
clé et décisive pour stimuler votre
développement professionnel*

05

Méthodologie

Ce programme de formation offre une manière différente d'apprendre. Notre méthodologie est développée à travers un mode d'apprentissage cyclique: **el Relearning**.

Ce système d'enseignement est utilisé, par exemple, dans les écoles de médecine les plus prestigieuses du monde et a été considéré comme l'un des plus efficaces par des publications de premier plan telles que le **New England Journal of Medicine**.



“

Découvrez Relearning, un système qui abandonne l'apprentissage linéaire conventionnel pour vous emmener à travers des systèmes d'enseignement cycliques: une façon d'apprendre qui s'est avérée extrêmement efficace, en particulier dans les matières qui nécessitent une mémorisation"

À TECH, nous utilisons la méthode des cas

Face à une situation donnée, que doit faire un professionnel? Tout au long du programme, vous serez confronté à de multiples cas cliniques simulés, basés sur des patients réels, dans lesquels vous devrez enquêter, établir des hypothèses et finalement résoudre la situation. Il existe de nombreux faits scientifiques prouvant l'efficacité de cette méthode. Les spécialistes apprennent mieux, plus rapidement et plus durablement dans le temps.

Avec TECH, le psychologue expérimente un mode d'apprentissage qui ébranle les fondements des universités traditionnelles du monde entier.



Selon le Dr Gérvas, le cas clinique est la présentation commentée d'un patient, ou d'un groupe de patients, qui devient un "cas", un exemple ou un modèle illustrant une composante clinique particulière, soit en raison de son pouvoir pédagogique, soit en raison de sa singularité ou de sa rareté. Il est essentiel que le cas soit basé sur la vie professionnelle actuelle, en essayant de recréer les conditions réelles de la pratique professionnelle du psychologue.

“

Saviez-vous que cette méthode a été développée en 1912 à Harvard pour les étudiants en Droit? La méthode des cas consiste à présenter aux apprenants des situations réelles complexes pour qu'ils s'entraînent à prendre des décisions et pour qu'ils soient capables de justifier la manière de les résoudre. En 1924, elle a été établie comme une méthode d'enseignement standard à Harvard"

L'efficacité de la méthode est justifiée par quatre acquis fondamentaux:

1. Les psychologues qui suivent cette méthode parviennent non seulement à assimiler les concepts, mais aussi à développer leur capacité mentale, grâce à des exercices d'évaluation de situations réelles et à l'application des connaissances.
2. L'apprentissage est solidement traduit en compétences pratiques qui permettent au psychologue de mieux intégrer ses connaissances dans la pratique clinique.
3. Grâce à l'utilisation de situations issues de la réalité, on obtient une assimilation plus simple et plus efficace des idées et des concepts.
4. Le sentiment d'efficacité de l'effort investi devient un stimulus très important pour les étudiants, qui se traduit par un plus grand intérêt pour l'apprentissage et une augmentation du temps passé à travailler sur le cours.



Relearning Methodology

À TECH, nous enrichissons la méthode des cas avec la meilleure méthodologie d'enseignement 100% en ligne du moment: le Relearning.

Notre université est la première au monde à combiner des études de cas cliniques avec un système d'apprentissage 100% en ligne basé sur la répétition, combinant un minimum de 8 éléments différents dans chaque leçon, ce qui constitue une véritable révolution par rapport aux simples études de cas et analyses.



Le psychologue apprendra à travers des cas réels et la résolution de situations complexes dans des environnements d'apprentissage simulés. Ces simulations sont développées à l'aide de logiciels de pointe pour faciliter l'apprentissage par immersion.

Selon les indicateurs de qualité de la meilleure université en ligne du monde hispanophone (Columbia University). La méthode Relearning, à la pointe de la pédagogie mondiale, a réussi à améliorer le niveau de satisfaction globale des professionnels finalisant leurs études.

Cette méthodologie a permis de former plus de 150.000 psychologues avec un succès sans précédent dans toutes les spécialités cliniques. Notre méthodologie d'enseignement est développée dans un environnement très exigeant, avec un corps étudiant universitaire au profil socio-économique élevé et dont l'âge moyen est de 43,5 ans.

Le Relearning vous permettra d'apprendre plus facilement et de manière plus productive tout en développant un esprit critique, en défendant des arguments et en contrastant des opinions: une équation directe vers le succès.

Dans notre programme, l'apprentissage n'est pas un processus linéaire mais il se déroule en spirale (nous apprenons, désapprenons, oublions et réapprenons). Par conséquent, ils combinent chacun de ces éléments de manière concentrique.

Selon les normes internationales les plus élevées, la note globale de notre système d'apprentissage est de 8,01.



Ce programme offre le meilleur matériel pédagogique, soigneusement préparé pour les professionnels:



Support d'étude

Tous les contenus didactiques sont créés par les spécialistes qui enseignent les cours. Ils ont été conçus en exclusivité pour la formation afin que le développement didactique soit vraiment spécifique et concret.

Ces contenus sont ensuite appliqués au format audiovisuel, pour créer la méthode de travail TECH en ligne. Tout cela, élaboré avec les dernières techniques afin d'offrir des éléments de haute qualité dans chacun des supports qui sont mis à la disposition de l'apprenant.



Les dernières techniques et procédures en vidéo

TECH rapproche les étudiants des dernières techniques, des dernières avancées pédagogiques et de l'actualité de la psychologie. Tout cela, à la première personne, expliqué et détaillé rigoureusement pour atteindre une compréhension complète et une assimilation optimale. Et surtout, vous pouvez les regarder autant de fois que vous le souhaitez.



Résumés interactifs

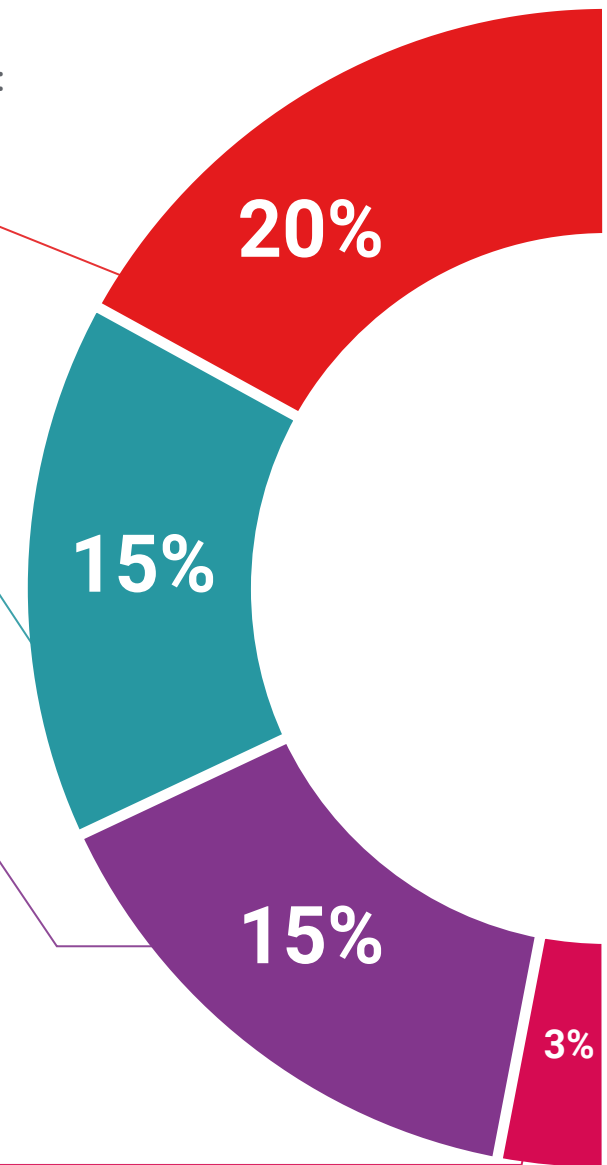
Nous présentons les contenus de manière attrayante et dynamique dans des dossiers multimédias comprenant des fichiers audios, des vidéos, des images, des diagrammes et des cartes conceptuelles afin de consolider les connaissances.

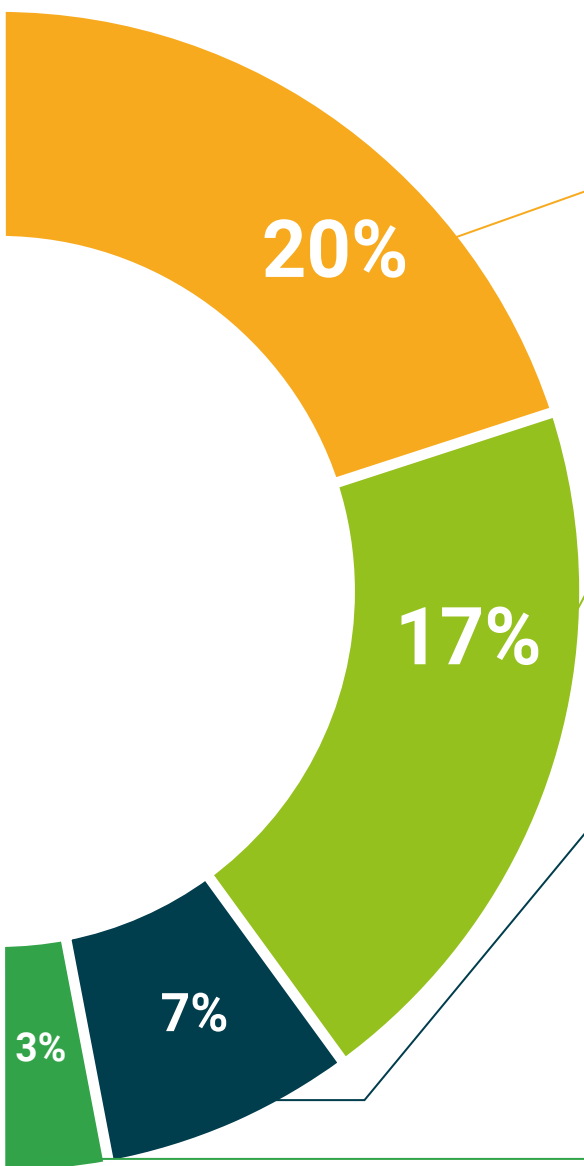
Ce système éducatif unique pour la présentation de contenu multimédia a été récompensé par Microsoft en tant que "European Success Story".



Bibliographie complémentaire

Articles récents, documents de consensus et directives internationales, entre autres. Dans la bibliothèque virtuelle de TECH, l'étudiant aura accès à tout ce dont il a besoin pour compléter sa formation.





Études de cas dirigées par des experts

Un apprentissage efficace doit nécessairement être contextuel. Pour cette raison, TECH présente le développement de cas réels dans lesquels l'expert guidera l'étudiant à travers le développement de la prise en charge et la résolution de différentes situations: une manière claire et directe d'atteindre le plus haut degré de compréhension.



Testing & Retesting

Les connaissances de l'étudiant sont périodiquement évaluées et réévaluées tout au long du programme, par le biais d'activités et d'exercices d'évaluation et d'auto-évaluation, afin que l'étudiant puisse vérifier comment il atteint ses objectifs.



Cours magistraux

Il existe des preuves scientifiques de l'utilité de l'observation par un tiers expert. La méthode "Learning from an Expert" renforce les connaissances et la mémoire, et donne confiance dans les futures décisions difficiles.



Guides d'action rapide

À TECH nous vous proposons les contenus les plus pertinents du cours sous forme de feuilles de travail ou de guides d'action rapide. Un moyen synthétique, pratique et efficace pour vous permettre de progresser dans votre apprentissage.



06 Diplôme

Le Certificat Avancé en Orientation Vocationnelle et Professionnelle pour l'Insertion vous garantit, en plus de la formation la plus rigoureuse et la plus actuelle, l'accès à un diplôme universitaire de Certificat Avancé délivré par TECH Université Technologique.



“

*Finalisez cette formation avec succès
et recevez votre Certificat Avancé sans
avoir à vous soucier des déplacements
ou des démarches administratives”*

Ce **Certificat Avancé en Orientation Vocationnelle et Professionnelle pour l'Insertion** contient le programme le plus complet et le plus à jour du marché.

Après avoir réussi l'évaluation, l'étudiant recevra par courrier postal* avec accusé de réception son correspondant diplôme de **Certificat Avancé** délivré par **TECH Université Technologique**.

Le diplôme délivré par **TECH Université Technologique** indiquera la note obtenue lors du Certificat Avancé, et répond aux exigences communément demandées par les bourses d'emploi, les concours et les commissions d'évaluation des carrières professionnelles.

Diplôme: **Certificat Avancé en Orientation Vocationnelle et Professionnelle pour l'Insertion**

N.º d'heures officielles: **450 h.**



future

santé confiance personnes

éducation information tuteurs

garantie accréditation enseignement

institutions technologie apprentissage

communauté engagement

tech université
technologique

Certificat Avancé

Orientation Vocationnelle
et Professionnelle
pour l'Insertion

- » Modalité: en ligne
- » Durée: 6 semaines
- » Qualification: TECH Université Technologique
- » Intensité: 16h/semaine
- » Horaire: à votre rythme
- » Examens: en ligne

Certificat Avancé

Orientation Vocationnelle et
Professionnelle pour l'Insertion