

# Certificat Avancé

Orientation Vocationnelle  
et Professionnelle en  
Centres Éducatifs



## Certificat Avancé Orientation Vocationnelle et Professionnelle en Centres Éducatifs

- » Modalité: en ligne
- » Durée: 6 mois
- » Qualification: TECH Université Technologique
- » Intensité: 16h/semaine
- » Horaire: à votre rythme
- » Examens: en ligne

Accès au site web: [www.techtitute.com/fr/psychologie/diplome-universite/diplome-universite-orientation-vocationnelle-professionnelle-centres-educatifs](http://www.techtitute.com/fr/psychologie/diplome-universite/diplome-universite-orientation-vocationnelle-professionnelle-centres-educatifs)

# Sommaire

01

Présentation

---

*page 4*

02

Objectifs

---

*page 8*

03

Direction de la formation

---

*page 12*

04

Structure et contenu

---

*page 16*

05

Méthodologie

---

*page 26*

06

Diplôme

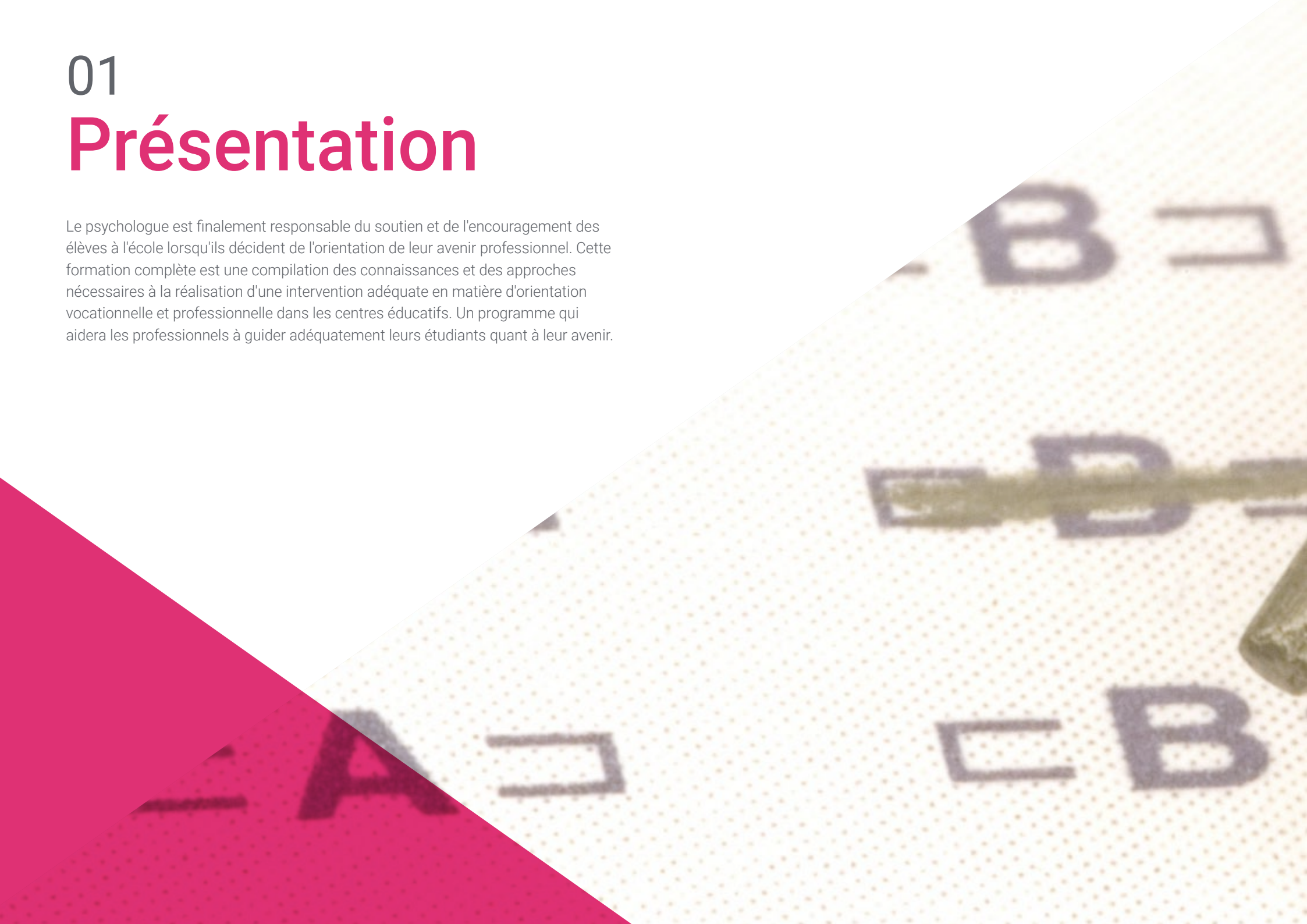
---

*page 34*

01

# Présentation

Le psychologue est finalement responsable du soutien et de l'encouragement des élèves à l'école lorsqu'ils décident de l'orientation de leur avenir professionnel. Cette formation complète est une compilation des connaissances et des approches nécessaires à la réalisation d'une intervention adéquate en matière d'orientation vocationnelle et professionnelle dans les centres éducatifs. Un programme qui aidera les professionnels à guider adéquatement leurs étudiants quant à leur avenir.





A close-up photograph of a pencil tip, showing the wooden body and the dark lead core. The pencil is resting on a light-colored surface with a fine grid pattern. The background of the slide is split diagonally into red and pink sections.

“

*Ce programme en Certificat Avancé en Orientation Vocationnelle et Professionnelle en Centres Éducatifs vous donnera un sentiment de sécurité dans l'exercice de votre profession, ce qui vous aidera à vous épanouir personnellement et professionnellement"*

Ce programme permettra au participant de s'ouvrir à différentes approches et modèles d'orientation, à de nouvelles idées et à des ressources auxquelles il pourra accéder de manière simple et agile. Il acquerra de nouvelles compétences en classe et une nouvelle perspective sur la façon d'aborder l'orientation. Les ressources que les professionnels trouveront leur permettront d'obtenir de meilleurs résultats à moyen et long terme, tant dans la décision professionnelle que dans la préparation à la vie active de leurs élèves.

Pour cela, TECH propose un modèle différent et efficace d'aide aux étapes pré-universitaires basé sur l'expérience, avec un large échantillon d'adolescents et qui peut être mis en œuvre de manière simple avec des garanties.

Des aspects tels que les différences socio-économiques, les handicaps ou les différences d'apprentissage doivent être abordés avec un intérêt particulier et de manière innovante par le biais de l'orientation.

Ce Certificat Avancé s'adresse aux conseillers et aux diplômés de troisième cycle en psychologie ou en psychopédagogie qui souhaitent étudier ce domaine en profondeur. Les ratios recommandés d'un conseiller pour 250 étudiants sont loin de la réalité dans toute l'Europe, ce qui ouvre une opportunité d'emploi pour les professionnels dans ce domaine.

Ce programme aidera les professionnels de ce domaine à accroître leur capacité de réussite, ce qui se traduira par de meilleures pratiques et actions qui auront un impact direct sur le traitement éducatif, sur l'amélioration du système éducatif et sur le bénéfice social pour toute la communauté.

Ce **Certificat Avancé en Orientation Vocationnelle et Professionnelle en Centres Éducatifs** contient le programme académique le plus complet et le plus actuel du marché. Les principales caractéristiques sont les suivantes:

- » Le développement de 100 études de cas présentées par des experts en Orientation Vocationnelle et Professionnelle
- » Ses contenus graphiques, schématiques et éminemment pratiques, qui visent à fournir des informations scientifiques et pratiques sur les disciplines essentielles
- » Nouvelles sur Orientation Vocationnelle et Professionnelle en Centres Éducatifs
- » Contient des exercices pratiques où le processus d'auto-évaluation peut être réalisé pour améliorer l'apprentissage
- » Système d'apprentissage interactif basé sur des algorithmes permettant de prendre des décisions sur les situations présentées
- » Avec un accent particulier sur les méthodologies fondées sur des preuves dans en Orientation Professionnelle et Vocationnelle en Centres Éducatifs
- » Tout cela sera complété par des cours théoriques, des questions à l'expert, des forums de discussion sur des sujets controversés et un travail de réflexion individuel
- » Disponibilité des contenus à partir de tout appareil fixe ou portable doté d'une connexion internet



*Un programme très complet qui ouvre la voie à un type d'intervention professionnelle extrêmement important dans les centres éducatifs"*

“

*Ce Certificat Avancé fait la différence entre un professionnel ayant beaucoup de connaissances et un professionnel qui sait les appliquer dans la pratique quotidienne de sa profession"*

Il comprend dans son corps enseignant des professionnels appartenant au domaine de l'Orientation Vocationnelle et Professionnelle en Centres Éducatifs qui versent dans cette formation l'expérience de leur travail, ainsi que des spécialistes reconnus appartenant à des sociétés de référence et à des universités prestigieuses.

Grâce à son contenu multimédia développé avec les dernières technologies éducatives, les spécialistes bénéficieront d'un apprentissage situé et contextuel. Ainsi, ils se formeront dans un environnement simulé qui leur permettra d'apprendre en immersion et de s'entraîner dans des situations réelles.

La conception de ce programme est basée sur l'apprentissage par les problèmes, grâce auquel le professionnel devra essayer de résoudre les différentes situations de pratique professionnelle qui se présentent tout au long du programme. Pour ce faire, le professionnel sera assisté par un système vidéo interactif innovant créé par des experts reconnus dans le domaine de l'Orientation Vocationnelle et Professionnelle en Centres Éducatifs et possédant une grande expérience de l'enseignement.

*Mettez-vous à jour et commencez à faire une intervention dans l'orientation professionnelle qui est une référence dans votre centre.*

*Une formation créée pour les psychologues, qui vous poussera à l'excellence et vous permettra d'acquérir de nouvelles compétences et stratégies de manière fluide et efficace.*





# 02

## Objectifs

L'un des buts de TECH est d'établir une série d'objectifs qui permettront aux professionnels de développer toutes leurs compétences et aptitudes pour leur domaine professionnel. Dans cette mesure, le programme permettra aux étudiants une progression continue au fur et à mesure qu'ils avanceront dans les différents domaines d'étude à développer. Il s'agit d'une série d'objectifs conçus selon des normes de qualité très élevées, afin que les professionnels puissent les atteindre et les développer à la perfection, puis les appliquer dans leur travail sur le terrain.





“

*Apprenez rapidement et facilement à planifier et à réaliser une intervention complète et réellement utile pour les élèves dans le domaine de l'orientation vocationnelle et professionnelle"*



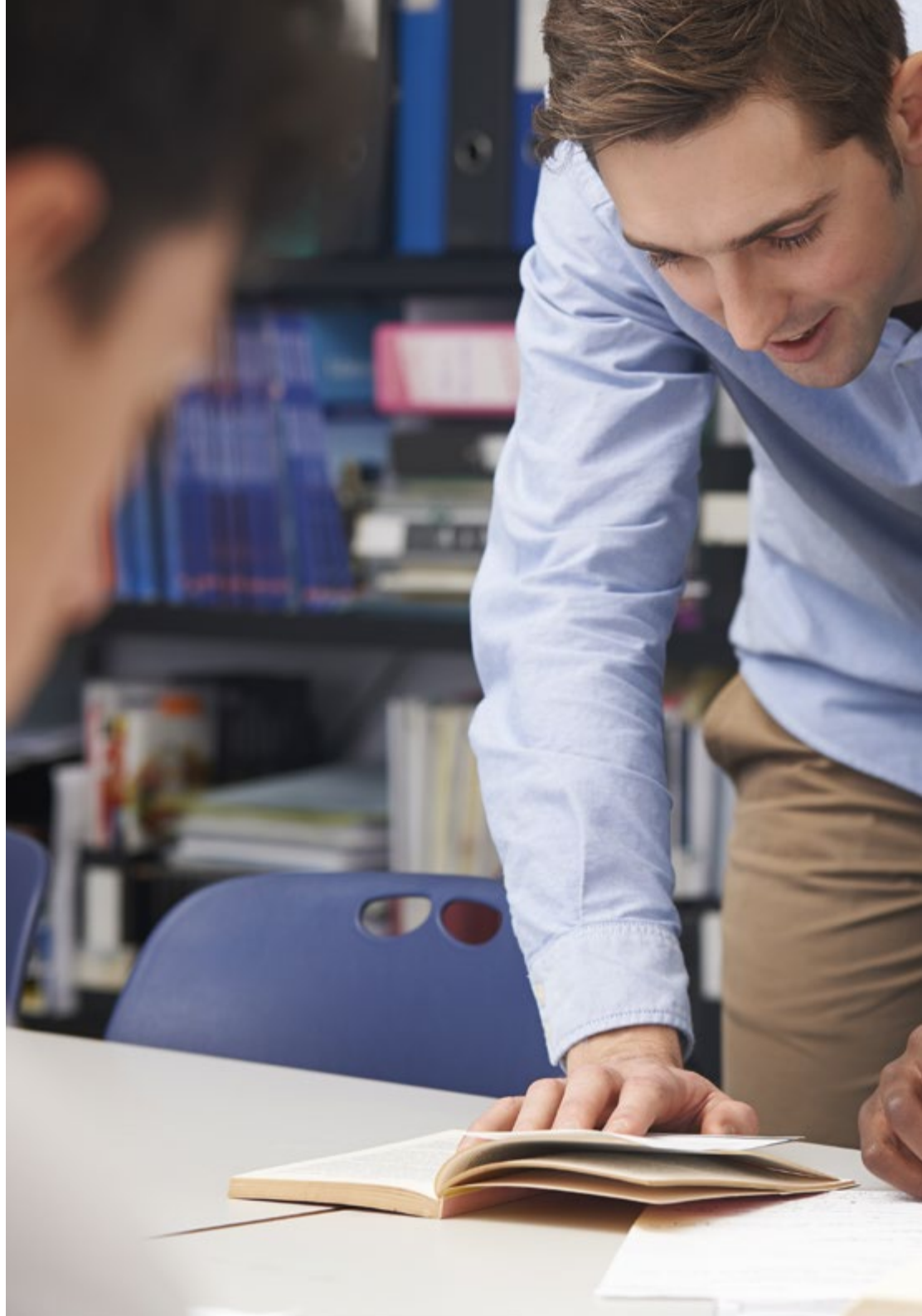
## Objectifs généraux

---

- » Acquérir les connaissances nécessaires pour servir de support et aider les étudiants à prendre des décisions concernant leur vocation et leur orientation vocationnelle
- » Agir de manière appropriée dans les différents contextes personnels des étudiants
- » Connaître les stratégies d'orientation les plus efficaces et les plus utiles

“

*Ajoutez de nouvelles compétences à votre CV et devenez un professionnel de grande valeur pour tout établissement d'enseignement”*







## Objectifs spécifiques

---

### **Module 1. L'orientation Professionnelle et Vocationnelle: cadre théorique**

- » Donner une nouvelle vision de l'orientation professionnelle en mettant l'accent sur l'individu
- » Définir des méthodes d'évaluation pour l'orientation professionnelle
- » Développer de nouvelles directives d'évaluation pour l'Orientation Vocationnelle

### **Module 2. Développement organisationnel de l'orientation en centres éducatifs**

- » Former aux dernières tendances en matière d'Orientation Vocationnelle et de carrière, avec des ressources efficaces et pratiques
- » Former à diverses techniques d'insertion pour différents profils individuels

### **Module 3. Développement des compétences professionnelles dans l'Orientation Professionnelle**

- » Identifier les défis à venir afin de développer les différentes compétences à l'avenir
- » Développer les différentes compétences et voir leur impact sur la profession

# 03

## Direction de la formation

Le corps enseignant du programme comprend d'éminents spécialistes de l'Orientation Vocationnelle et Professionnelle en Centres Éducatifs, qui apportent l'expérience de leur travail à cette formation. En outre, d'autres spécialistes de prestige participent à sa conception et à son élaboration, complétant ainsi le programme de manière interdisciplinaire.







“

*Apprenez, auprès de professionnels de premier plan, les dernières avancées en matière de procédures dans le domaine de l'Orientation Vocationnelle et Professionnelle en Centres Éducatifs"*

## Direction



### Mme Jiménez Romero, Yolanda

- » Psychopédagogue spécialisée en Neurolinguistique
- » Psychopédagogue
- » Diplôme en Éducation Primaire avec Mention Anglaise
- » Master en Psychopédagogie
- » Master en Neuropsychologie des Hautes Capacités Intellectuelles
- » Master en Intelligence Émotionnelle
- » Enseignant Spécialisé dans les Hautes Capacités Intellectuelles
- » Co-directrice, Auteur et Enseignante dans Différents Projets Éducatifs Universitaires



## Professeurs

### Mme Garcia Camarena, Carmen

- » Gérante de Step by Step une société d'orientation vocationnelle à tous les stades professionnelles
- » Psychologue et Master en gestion d'entreprise, CAP de l'Université Alfonso X el Sabio
- » Spécialisation en F.O.L et Master en RH et techniques de groupe
- » Créatrice d'une Méthodologie Adaptée aux étapes du Lycée et du Baccalauréat

### M. Maroto, José Maria

- » Ingénieur en informatique
- » Consultant spécialisé dans le Coaching, la Gestion du changement, la Motivation, l'Intelligence émotionnelle et le Leadership. Enseignant spécialisé dans les processus d'innovation et de Big Data
- » Expert en apprentissage, conférencier et auteur d'articles et de publications liés à ses domaines de compétence

“

*Notre équipe pédagogique mettra à votre disposition toutes ses connaissances pour vous permettre de rester au fait des dernières informations dans ce domaine”*

# 04

## Structure et contenu

Le contenu de ce programme a été élaboré par des professionnels hautement qualifiés, avec un critère de qualité élevé à chaque étape du programme. Dans cette mesure, les thèmes les plus pertinents et les plus importants pour le développement du programme ont été sélectionnés, en identifiant ceux qui développent a priori le concept d'Orientation Vocationnelle et Professionnelle en Centres Éducatifs.







“

*Une approche didactique structurée de manière intensive, afin que vous atteigniez vos objectifs d'apprentissage d'une manière sûre, constante, confortable et efficace"*

## Module 1. L'orientation Professionnelle et Vocationnelle: cadre théorique

- 1.1. Développement historique de l'orientation professionnelle et vocationnelle
  - 1.1.1. Période idéologique
  - 1.1.2. Période empiriste
  - 1.1.3. Étape d'observation
  - 1.1.4. Étape empirique de l'orientation en tant que cadre
  - 1.1.5. Étape empirique de l'orientation en tant qu'éducation
  - 1.1.6. Étape théorique
  - 1.1.7. Étape technologique Étape technologique
  - 1.1.8. Étape psychopédagogique
  - 1.1.9. D'un modèle psychométrique à une approche humaniste
  - 1.1.10. Extension de l'orientation
- 1.2. Théorie, approches et modèles de l'orientation professionnelle
  - 1.2.1. Démarches non psychologiques: théorie du Hasard
  - 1.2.2. Facteurs économiques
  - 1.2.3. Facteurs sociologiques
  - 1.2.4. Démarches psychologiques: approche par les traits et par les facteurs
  - 1.2.5. Modèle psychodynamique
  - 1.2.6. Démarches relatives aux besoins
  - 1.2.7. Démarche axée sur le concept de soi
  - 1.2.8. Modèle socio-psychologique de la MP, Blan
  - 1.2.9. Le modèle de J.L Holland
  - 1.2.10. Approche phénoménologique par Dowald E. Super
  - 1.2.11. Le modèle d'apprentissage social de Krumboltz
  - 1.2.12. Le modèle d'activation de Dennis Pelletier
- 1.3. L'orientation professionnelle: concept et champs d'action
  - 1.3.1. Qu'est-ce que l'orientation professionnelle?
  - 1.3.2. Différences avec l'orientation éducative
  - 1.3.3. Cadre institutionnel
  - 1.3.4. Modèle socio-psychologique de la MP, Blan
  - 1.3.5. La famille
  - 1.3.6. L'équipe de directives
  - 1.3.7. L'individu
  - 1.3.8. Le groupe
  - 1.3.9. L'entreprise:
  - 1.3.10. Groupes spéciaux



- 1.4. Niveaux d'intervention en l'orientation professionnelle
  - 1.4.1. Orientation Professionnelle vs. Occupationnel
  - 1.4.2. L'intervention et sa raison d'être
  - 1.4.3. Modèle de programmes
  - 1.4.4. Modèle de collaboration
  - 1.4.5. Modèle clinique
  - 1.4.6. Modèles didactique
  - 1.4.7. Modèles de conseil
  - 1.4.8. Modèle de ressources
  - 1.4.9. Intervention réactive/proactive
  - 1.4.10. Intervention de groupe/ Individuel
- 1.5. Orientation vocationnelle et professionnelle dans l'enseignement général (collège)
  - 1.5.1. Bref aperçu de la législation
  - 1.5.2. Situation actuelle
  - 1.5.3. L'orientation professionnelle et de carrière au niveau secondaire à partir du point de vue des parents et des conseillers d'orientation
  - 1.5.4. Les parcours dans l'enseignement au collège
  - 1.5.5. Genre et orientation au niveau collège
  - 1.5.6. Équité et orientation au niveau collège
  - 1.5.7. L'auto-orientation
  - 1.5.8. Le rôle du conseiller d'orientation au collège
  - 1.5.9. Le rôle de la famille dans l'enseignement au collège
  - 1.5.10. Perspectives d'avenir
- 1.6. L'Orientation Vocationnelle et Professionnelle en Secondaire
  - 1.6.1. Bref aperçu de la législation
  - 1.6.2. Situation actuelle
  - 1.6.3. Parcours de baccalauréat social
  - 1.6.4. Parcours en sciences humaines
  - 1.6.5. Parcours artistique
  - 1.6.3. Parcours scientifique
  - 1.6.4. Rôle du département de l'orientation et de la famille
  - 1.6.8. Influence des médias
  - 1.6.9. La maturité vocationnelle
  - 1.6.10. Transition vers l'université
- 1.7. L'intégration professionnelle chez les jeunes. Modèles d'intervention
  - 1.7.1. L'intégration des jeunes sur le marché du travail dans une perspective historique
  - 1.7.2. Situation actuelle
  - 1.7.3. Le caractère holistique de l'orientation professionnelle
  - 1.7.4. Coordination des institutions
  - 1.7.5. Programme d'intervention pour les étudiants universitaires
  - 1.7.6. Programme d'intervention pour les jeunes ayant une formation inadaptée au marché du travail
  - 1.7.7. Programme d'intervention pour les jeunes ayant des difficultés d'intégration
  - 1.7.8. Variables de genre et socio-économiques dans le premier emploi
  - 1.7.9. Stratégies d'employabilité
  - 1.7.10. Perspectives d'avenir
- 1.8. Le marché du travail actuel et ses nouvelles exigences
  - 1.8.1. Évolution historique du marché du travail
  - 1.8.2. Évolution de la connaissance
  - 1.8.3. Importance des compétences socio-émotionnelles
  - 1.8.4. L'importance de l'apprentissage collaboratif
  - 1.8.5. L'importance de l'apprentissage continu
  - 1.8.6. Le nouveau rôle des jeunes dans l'emploi
  - 1.8.7. La promotion de l'emploi
  - 1.8.8. Précarité de l'emploi
  - 1.8.9. Inadéquation entre l'éducation et le marché du travail
  - 1.8.10. Inadéquation entre les compétences universitaires le marché du travail
- 1.9. Une démarche évolutive de l'orientation professionnelle
  - 1.9.1. Cadre théorique: le modèle de Ginzberg
  - 1.9.2. Étape de l'enfance
  - 1.9.3. Période provisoire
  - 1.9.4. Période réaliste
  - 1.9.5. Modèles de transition vers la vie professionnelle
  - 1.9.6. Développement de carrière dans l'environnement des entreprises
  - 1.9.7. Développement personnel de la carrière
  - 1.9.8. Maturité professionnelle et outplacement
  - 1.9.9. La retraite et l'orientation professionnelle

## Module 2. Développement organisationnel de l'orientation en centres éducatifs

- 2.1. Le centre éducatif en tant qu'espace d'intervention en matière d'orientation
  - 2.1.1. L'école en tant qu'organisation éducative: la théorie de l'organisation scolaire
  - 2.1.2. Principales théories et auteurs sur l'organisation scolaire (I): auteurs classiques
  - 2.1.3. Principales théories et auteurs sur l'organisation scolaire (II): perspectives actuelles
  - 2.1.4. Culture et organisation des centres éducatifs
  - 2.1.5. Les organes de décision dans les centres éducatifs
  - 2.1.6. L'école et la classe en tant que systèmes de relations
  - 2.1.7. L'école comme communauté et comme projet commun
  - 2.1.8. Les documents d'organisation de l'école
  - 2.1.9. Accompagnement du projet éducatif de l'école
  - 2.1.10. Pertinence du Plan d'orientation scolaire et professionnelle (POAP)
- 2.2. Structures organisationnel de l'orientation en centres éducatifs
  - 2.2.1. Principales structures organisationnelles de l'orientation scolaire
  - 2.2.2. Organisation de l'orientation scolaire dans l'éducation de l'enfant
  - 2.2.3. Production d'électricité Organisation de l'orientation scolaire dans l'éducation en primaire
  - 2.2.4. Organisation de l'orientation scolaire dans l'éducation au collège
  - 2.2.5. Organisation de l'orientation scolaire dans la formation professionnelle
  - 2.2.6. État de conscience Organisation de l'orientation scolaire dans l'enseignement universitaire
  - 2.2.7. Organisation de l'orientation scolaire dans les établissements d'enseignement pour adultes
  - 2.2.8. Organisation de l'orientation scolaire dans les écoles spécialisées
  - 2.2.9. Organisation de l'orientation scolaire dans les centres d'éducation spécialisée et les centres de formation professionnelle
  - 2.2.10. Organisation de l'orientation
- 2.3. Rôle et position des praticiens de l'orientation dans les écoles
  - 2.3.1. La démarche systémique dans le cadre de l'éducation: l'école en tant que système
  - 2.3.2. Rôle et position: la place du conseiller scolaire dans l'école
  - 2.3.3. La situation paradoxale du conseiller des centres éducatifs
  - 2.3.4. Le magicien sans magie (I): vers une stratégie opérationnelle du conseiller scolaire
  - 2.3.5. Le magicien sans magie (II): exemplification casuistique du groupe de travail de Selvini Palazzoli
  - 2.3.6. Le magicien sans magie (III): illustration casuistique actuelle
  - 2.3.7. Le modèle éducatif de conseil et la relation de partenariat
  - 2.3.8. Stratégies de collaboration dans l'orientation scolaire: résolution conjointe des problèmes
  - 2.3.9. De mon site (I): Pourquoi une approche systémique de l'orientation scolaire est-elle importante?
  - 2.3.10. De ma place (II): j'aime être conseil(l)ère
- 2.4. L'orientation professionnelle et de carrière dans le cadre des fonctions de l'orientation scolaire
  - 2.4.1. Les domaines scolaires et professionnels: un continuum tout au long de la scolarité
  - 2.4.2. Principes fondamentaux de l'orientation scolaire et professionnelle
  - 2.4.3. Fonctions du conseiller d'orientation scolaire en matière d'orientation vocationnelle professionnelle
  - 2.4.4. Planification de l'orientation scolaire et professionnelle
  - 2.4.5. Stratégies d'intervention en matière d'orientation scolaire et professionnelle
  - 2.4.6. Le bilan scolaire et le bilan psychopédagogique peuvent-ils être des mesures d'orientation scolaire et professionnelle?
  - 2.4.7. Accompagnement dans le choix des filières scolaires et professionnelles de l'enseignement obligatoire
  - 2.4.8. Le conseil d'orientation comme rapport d'orientation vocationnelle
  - 2.4.9. Autres fonctions du conseiller d'orientation scolaire
  - 2.4.10. Place de l'orientation professionnelle et de carrière dans les fonctions de l'orientation scolaire





- 2.5. Vers un curriculum pour l'orientation professionnelle et de carrière en milieu scolaire
  - 2.5.1. Création de vocations dans les écoles
  - 2.5.2. Le conseiller éducatif en tant que conservateur de contenu pertinent dans l'orientation vocationnelle professionnelle
  - 2.5.3. Outils pour la curation de contenus liés à l'orientation professionnelle et à la formation vocationnelle et professionnelle
  - 2.5.4. Les inquiétudes et les intérêts des apprenants en matière d'orientation professionnelle.
  - 2.5.5. Vers un programme scolaire d'orientation professionnelle (I): objectifs
  - 2.5.6. Vers un programme scolaire sur l'orientation professionnelle (II): contenus
  - 2.5.7. Vers un programme scolaire d'orientation professionnelle (III): Compétences clés
  - 2.5.8. Vers un programme scolaire d'orientation professionnelle (IV): normes et critères d'évaluation
  - 2.5.9. Le curriculum de l'orientation professionnelle dans le cadre de l'action tutorale
  - 2.5.10. L'orientation Vocationnelle et Professionnelle comme contenu transversal
  - 2.5.11. Espaces et horaires de conseil dans la journée scolaire
- 2.6. Des parcours scolaires aux parcours professionnels: élaboration d'un projet de vie professionnelle
  - 2.6.1. Accompagner nos élèves pour trouver leur "ikigai"
  - 2.6.2. Accompagnement dans la connaissance de soi (I): le concept de soi
  - 2.6.3. Accompagnement dans la conscience de soi (II): compétence personnelle et estime de soi
  - 2.6.4. Accompagnement dans la recherche et la connaissance de l'offre académique (I): itinéraires et modalités
  - 2.6.5. Accompagnement dans la recherche et la connaissance de l'offre académique (II): titularisation
  - 2.6.6. Accompagnement dans la recherche et la connaissance de l'offre académique (III): programmes d'études
  - 2.6.7. Accompagnement dans la recherche et la connaissance de l'offre professionnelle (I): qualifications
  - 2.6.8. Accompagnement dans la recherche et la connaissance de l'offre professionnelle (I): compétences professionnelles
  - 2.6.9. Accompagnement dans la prise de décisions professionnelles
  - 2.6.10. Le PLE professionnel: développement de l'environnement d'apprentissage personnel (PLE) lié à la vocation ou à la future profession de l'apprenant

- 2.7. Construire un plan d'orientation scolaire et professionnelle (POAP)
  - 2.7.1. Introduction au plan d'orientation professionnelle et scolaire (POAP)
  - 2.7.2. Principes de base du POAP
  - 2.7.3. Objectifs du POAP
  - 2.7.4. Activités et calendrier du PAOP
  - 2.7.5. Ressources bibliographiques pour réaliser le POAP
  - 2.7.6. Ressources numériques pour réaliser le POAP
  - 2.7.7. Ressources audiovisuelles pour la réalisation du POAP
  - 2.7.8. Ressources humaines pour réaliser le POAP
  - 2.7.9. Exemples de POAP qui pourraient être améliorés
  - 2.7.10. Exemples de bonnes pratiques en matière de POAP
- 2.8. Activités d'orientation professionnelle et de carrière en milieu scolaire
  - 2.8.1. Activités en classe (I): recherche et présentation d'informations
  - 2.8.2. Activités en classe (II): implication des experts extrascolaires dans la classe
  - 2.8.3. Activités en classe (III): unités thématiques dans un domaine donné
  - 2.8.4. Activités périscolaires (I): portefeuille de choix professionnels
  - 2.8.5. Activités périscolaires (II): journées d'orientation
  - 2.8.6. Activités périscolaires (III): projets et entreprises
  - 2.8.7. Activités périscolaires (IV): jeux de simulation
  - 2.8.8. Activités périscolaires (V): apprentissage par le service
  - 2.8.9. Activités coordonnées: parrainage du choix professionnel
  - 2.8.10. Autres activités d'orientation professionnelle du centre éducatif
- 2.9. Actions complémentaires en dehors de l'école pour travailler sur l'orientation professionnelle
  - 2.9.1. Exploration des emplois des membres de la famille
  - 2.9.2. Visites d'entreprises
  - 2.9.3. *Shadowing*: professionnel d'un jour
  - 2.9.4. Stages en entreprise
  - 2.9.5. Salons ou foires de l'emploi
  - 2.9.6. Programmes de coopération éducative
  - 2.9.7. Visites à l'agence pour l'emploi ou aux services municipaux de l'emploi
  - 2.9.8. Visite d'associations professionnelles
  - 2.9.9. Visites d'universités et d'autres centres de formation
  - 2.9.10. Visites de musées et d'expositions
  - 2.9.11. Autres actions complémentaires en dehors de l'école pour travailler sur l'Orientation Vocationnelle et Professionnelle







- 2.10. Évaluation et amélioration du Plan d'orientation scolaire et professionnelle (POAP)
  - 2.10.1. Changement, innovation et amélioration de l'orientation
  - 2.10.2. Qui évalue le POAP? Hétéro-évaluation, co-évaluation et auto-évaluation
  - 2.10.3. Évaluation formative ou sommative du POAP?
  - 2.10.4. Quels indices permettent d'évaluer l'efficacité du POAP?
  - 2.10.5. Listes de contrôle pour le POAP
  - 2.10.6. Grilles d'évaluation du POAP
  - 2.10.7. Cibles d'évaluation du POAP
  - 2.10.8. Enquêtes et formulaires écrits pour l'évaluation du POAP
  - 2.10.9. Enquêtes et formulaires numériques pour l'évaluation du POAP
  - 2.10.10. Le port folio professionnel comme évaluation du POAP

### Module 3. Développement des compétences professionnelles dans l'Orientation Professionnelle

- 3.1. Modèle d'employabilité
  - 3.1.1. Contexte actuel
  - 3.1.2. L'emploi au XXI<sup>e</sup> siècle
  - 3.1.3. Conscience de soi
  - 3.1.4. La vision
  - 3.1.5. La mission
  - 3.1.6. Définition des objectifs
  - 3.1.7. Nouveaux modèles de travail
  - 3.1.8. Les artefacts du futur
  - 3.1.9. La marque personnelle
- 3.2. Développement des compétences
  - 3.2.1. Caractéristiques des compétences
  - 3.2.2. Capacités, aptitudes et compétences
  - 3.2.3. Compétences recherchées au XXI<sup>e</sup> siècle
  - 3.2.4. Compétences personnelles
  - 3.2.5. Compétences professionnelles
  - 3.2.6. Formation en matière de compétences
  - 3.2.7. Niveaux de maturité d'une compétence
  - 3.2.8. Évaluation des compétences (indicateurs)

- 3.3. Travail en collaboration
  - 3.3.1. Le travail d'équipe
  - 3.3.2. Caractéristiques du travail collaboratif
  - 3.3.3. Le pouvoir du travail en groupe
  - 3.3.4. Structures et modèles pour le travail en collaboration
  - 3.3.5. Les communautés de pratique
  - 3.3.6. Outils pour le travail collaboratif
  - 3.3.7. Empathie
  - 3.3.8. Assertivité
  - 3.3.9. Confiance
  - 3.3.10. Équipes autorisées
- 3.4. Travail de projet
  - 3.4.1. Modèle de travail
  - 3.4.2. Orientation aux résultats
  - 3.4.3. Organisation du travail
  - 3.4.4. Définition d'un projet
  - 3.4.5. Cycle de vie d'un Projet
  - 3.4.6. Gestion de projets
  - 3.4.7. La figure du *Project Manager*
  - 3.4.8. Méthodologies pour la gestion de projets
  - 3.4.9. Différence entre le développement de projet et le développement de produit
  - 3.4.10. Design et Création de produits
- 3.5. Communication
  - 3.5.1. Caractéristiques de base de la communication
  - 3.5.2. Une communication efficace
  - 3.5.3. Écoute active
  - 3.5.4. Communication intrapersonnelle
  - 3.5.5. Communication interpersonnelle
  - 3.5.6. Communication interpersonnelle en ligne (courrier électronique, réseaux sociaux)
  - 3.5.7. Présentations efficaces
  - 3.5.8. Communication visuelle
  - 3.5.9. Le langage corporel (communication non verbale)
  - 3.5.10. Prise de parole en public
- 3.6. Adaptation au changement
  - 3.6.1. Contexte et concepts de base
  - 3.6.2. Caractéristiques principales de l'adaptation au changement
  - 3.6.3. Désapprendre pour réapprendre
  - 3.6.4. Flexibilité et polyvalence
  - 3.6.5. Processus de gestion du changement
  - 3.6.6. Facteurs qui favorisent l'adaptation au changement
  - 3.6.7. Facteurs négatifs ou nuisibles à l'adaptation au changement
  - 3.6.8. La zone de confort
  - 3.6.9. La courbe Everett Rogers
  - 3.6.10. La loi de Moore
- 3.7. Modèles commerciaux
  - 3.7.1. Définition et concepts fondamentaux
  - 3.7.2. *Business Canvas I*
  - 3.7.3. *Business Canvas II*
  - 3.7.4. Exemples de modèles d'entreprise
  - 3.7.5. Innovation
  - 3.7.6. Modèles commerciaux innovants
  - 3.7.7. Modèles organisationnels de base
- 3.8. Entrepreneuriat
  - 3.8.1. Modèles d'entreprise personnels
  - 3.8.2. *Startups*
  - 3.8.3. Planification stratégique des activités
  - 3.8.4. *Lean Canvas*
  - 3.8.5. Méthode *Lean Startup*
  - 3.8.6. Stratégie Internet (commerce numérique, marketing numérique)
  - 3.8.7. Compétences pour l'entrepreneuriat
  - 3.8.8. Entrepreneuriat social
  - 3.8.9. Entrepreneuriat corporatif
  - 3.8.10. Le concept de contribution à la valeur





- 3.9. Leadership
  - 3.9.1. Qu'est-ce que le leadership
  - 3.9.2. Que faut-il pour être un leader
  - 3.9.3. Types de leadership
  - 3.9.4. Auto-leadership
  - 3.9.5. *Mindfulness*
  - 3.9.6. Tribus
  - 3.9.7. Followers
  - 3.9.8. Feedback
  - 3.9.9. Coaching
  - 3.9.10. Intelligence émotionnelle
- 3.10. Développement de la créativité
  - 3.10.1. Concepts fondamentaux
  - 3.10.2. Facteurs favorisant le développement de la créativité
  - 3.10.3. Facteurs qui ne favorisent pas la créativité
  - 3.10.4. La pensée latérale
  - 3.10.5. Exploration et gestion des idées
  - 3.10.6. Développement et suivi des idées
  - 3.10.7. La pensée divergente
  - 3.10.8. Pensée convergente

05

# Méthodologie

Ce programme de formation offre une manière différente d'apprendre. Notre méthodologie est développée à travers un mode d'apprentissage cyclique: ***el Relearning***.

Ce système d'enseignement est utilisé, par exemple, dans les écoles de médecine les plus prestigieuses du monde et a été considéré comme l'un des plus efficaces par des publications de premier plan telles que le ***New England Journal of Medicine***.



“

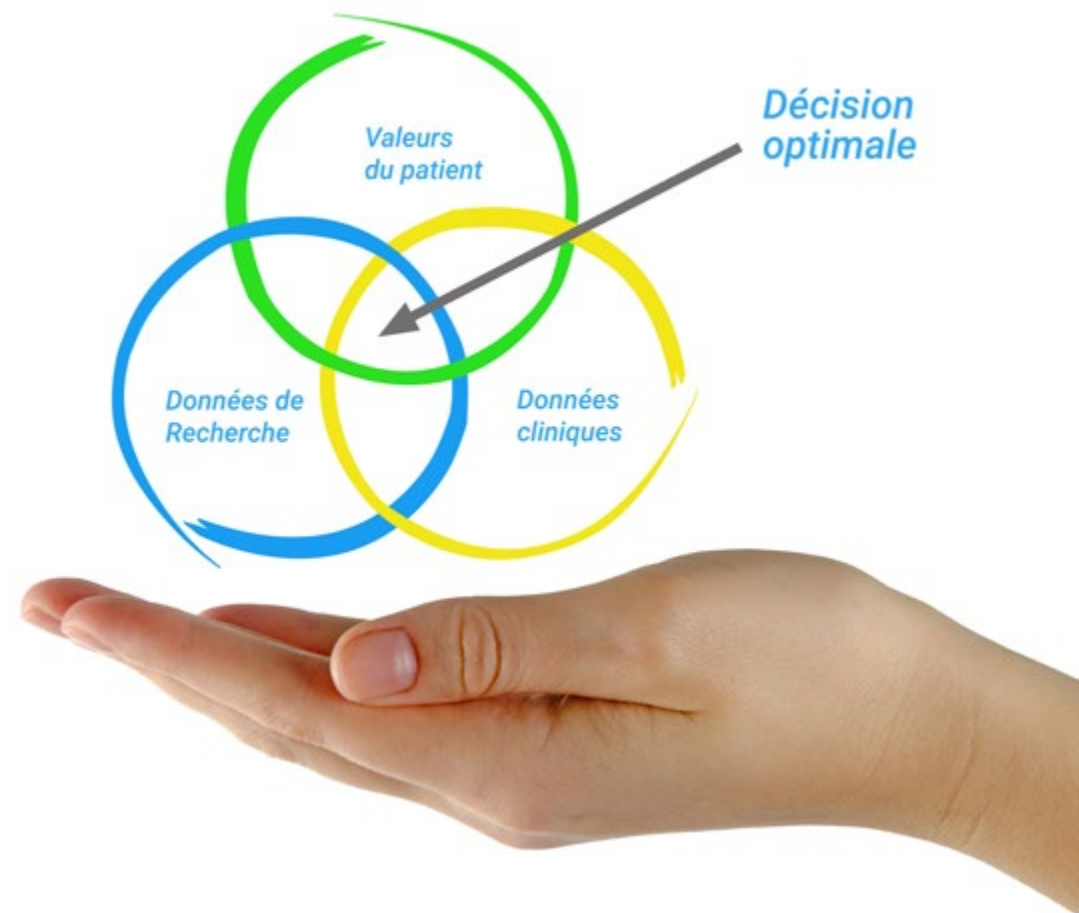
*Découvrez Relearning, un système qui abandonne l'apprentissage linéaire conventionnel pour vous emmener à travers des systèmes d'enseignement cycliques: une façon d'apprendre qui s'est avérée extrêmement efficace, en particulier dans les matières qui nécessitent une mémorisation"*



## À TECH, nous utilisons la méthode des cas

Face à une situation donnée, que doit faire un professionnel? Tout au long du programme, vous serez confronté à de multiples cas cliniques simulés, basés sur des patients réels, dans lesquels vous devrez enquêter, établir des hypothèses et finalement résoudre la situation. Il existe de nombreux faits scientifiques prouvant l'efficacité de cette méthode. Les spécialistes apprennent mieux, plus rapidement et plus durablement dans le temps.

*Avec TECH, le psychologue expérimente un mode d'apprentissage qui ébranle les fondements des universités traditionnelles du monde entier.*



Selon le Dr Gérvas, le cas clinique est la présentation commentée d'un patient, ou d'un groupe de patients, qui devient un "cas", un exemple ou un modèle illustrant une composante clinique particulière, soit en raison de son pouvoir pédagogique, soit en raison de sa singularité ou de sa rareté. Il est essentiel que le cas soit basé sur la vie professionnelle actuelle, en essayant de recréer les conditions réelles de la pratique professionnelle du psychologue.



“

*Saviez-vous que cette méthode a été développée en 1912 à Harvard pour les étudiants en Droit? La méthode des cas consiste à présenter aux apprenants des situations réelles complexes pour qu'ils s'entraînent à prendre des décisions et pour qu'ils soient capables de justifier la manière de les résoudre. En 1924, elle a été établie comme une méthode d'enseignement standard à Harvard"*

**L'efficacité de la méthode est justifiée par quatre acquis fondamentaux:**

1. Les psychologues qui suivent cette méthode parviennent non seulement à assimiler les concepts, mais aussi à développer leur capacité mentale, grâce à des exercices d'évaluation de situations réelles et à l'application des connaissances.
2. L'apprentissage est solidement traduit en compétences pratiques qui permettent au psychologue de mieux intégrer ses connaissances dans la pratique clinique.
3. Grâce à l'utilisation de situations issues de la réalité, on obtient une assimilation plus simple et plus efficace des idées et des concepts.
4. Le sentiment d'efficacité de l'effort investi devient un stimulus très important pour les étudiants, qui se traduit par un plus grand intérêt pour l'apprentissage et une augmentation du temps passé à travailler sur le cours.



## Relearning Methodology

À TECH, nous enrichissons la méthode des cas avec la meilleure méthodologie d'enseignement 100% en ligne du moment: le Relearning.

Notre université est la première au monde à combiner des études de cas cliniques avec un système d'apprentissage 100% en ligne basé sur la répétition, combinant un minimum de 8 éléments différents dans chaque leçon, ce qui constitue une véritable révolution par rapport aux simples études de cas et analyses.



*Le psychologue apprendra à travers des cas réels et la résolution de situations complexes dans des environnements d'apprentissage simulés. Ces simulations sont développées à l'aide de logiciels de pointe pour faciliter l'apprentissage par immersion.*

Selon les indicateurs de qualité de la meilleure université en ligne du monde hispanophone (Columbia University). La méthode Relearning, à la pointe de la pédagogie mondiale, a réussi à améliorer le niveau de satisfaction globale des professionnels finalisant leurs études.

Cette méthodologie a permis de former plus de 150.000 psychologues avec un succès sans précédent dans toutes les spécialités cliniques. Notre méthodologie d'enseignement est développée dans un environnement très exigeant, avec un corps étudiant universitaire au profil socio-économique élevé et dont l'âge moyen est de 43,5 ans.

*Le Relearning vous permettra d'apprendre plus facilement et de manière plus productive tout en développant un esprit critique, en défendant des arguments et en contrastant des opinions: une équation directe vers le succès.*

Dans notre programme, l'apprentissage n'est pas un processus linéaire mais il se déroule en spirale (nous apprenons, désapprenons, oublions et réapprenons). Par conséquent, ils combinent chacun de ces éléments de manière concentrique.

Selon les normes internationales les plus élevées, la note globale de notre système d'apprentissage est de 8,01.





Ce programme offre le meilleur matériel pédagogique, soigneusement préparé pour les professionnels:



#### Support d'étude

Tous les contenus didactiques sont créés par les spécialistes qui enseignent les cours. Ils ont été conçus en exclusivité pour la formation afin que le développement didactique soit vraiment spécifique et concret.

Ces contenus sont ensuite appliqués au format audiovisuel, pour créer la méthode de travail TECH en ligne. Tout cela, élaboré avec les dernières techniques afin d'offrir des éléments de haute qualité dans chacun des supports qui sont mis à la disposition de l'apprenant.



#### Les dernières techniques et procédures en vidéo

TECH rapproche les étudiants des dernières techniques, des dernières avancées pédagogiques et de l'actualité de la psychologie. Tout cela, à la première personne, expliqué et détaillé rigoureusement pour atteindre une compréhension complète et une assimilation optimale. Et surtout, vous pouvez les regarder autant de fois que vous le souhaitez.



#### Résumés interactifs

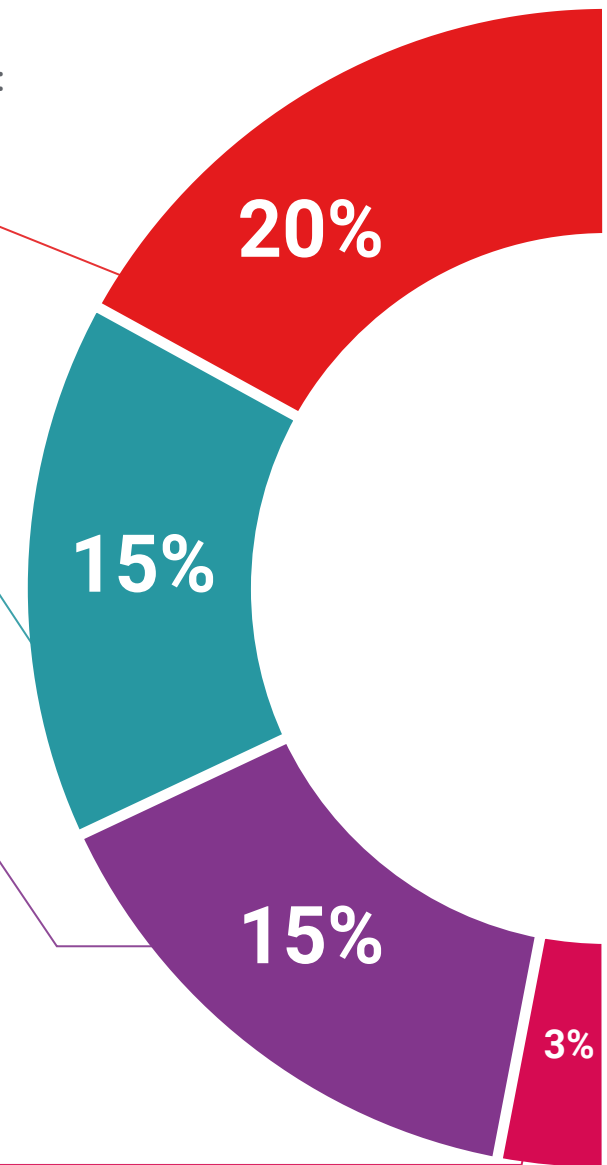
Nous présentons les contenus de manière attrayante et dynamique dans des dossiers multimédias comprenant des fichiers audios, des vidéos, des images, des diagrammes et des cartes conceptuelles afin de consolider les connaissances.

Ce système éducatif unique pour la présentation de contenu multimédia a été récompensé par Microsoft en tant que "European Success Story".



#### Bibliographie complémentaire

Articles récents, documents de consensus et directives internationales, entre autres. Dans la bibliothèque virtuelle de TECH, l'étudiant aura accès à tout ce dont il a besoin pour compléter sa formation.







#### Études de cas dirigées par des experts

Un apprentissage efficace doit nécessairement être contextuel. Pour cette raison, TECH présente le développement de cas réels dans lesquels l'expert guidera l'étudiant à travers le développement de la prise en charge et la résolution de différentes situations: une manière claire et directe d'atteindre le plus haut degré de compréhension.



#### Testing & Retesting

Les connaissances de l'étudiant sont périodiquement évaluées et réévaluées tout au long du programme, par le biais d'activités et d'exercices d'évaluation et d'auto-évaluation, afin que l'étudiant puisse vérifier comment il atteint ses objectifs.



#### Cours magistraux

Il existe des preuves scientifiques de l'utilité de l'observation par un tiers expert. La méthode "Learning from an Expert" renforce les connaissances et la mémoire, et donne confiance dans les futures décisions difficiles.



#### Guides d'action rapide

À TECH nous vous proposons les contenus les plus pertinents du cours sous forme de feuilles de travail ou de guides d'action rapide. Un moyen synthétique, pratique et efficace pour vous permettre de progresser dans votre apprentissage.



# 06 Diplôme

Le Certificat Avancé en Orientation Vocationnelle et Professionnelle en Centres Éducatifs vous garantit, en plus de la formation la plus rigoureuse et la plus actuelle, l'accès à un diplôme universitaire de Certificat Avancé délivré par TECH Université Technologique.



“

*Finalisez cette formation avec succès  
et recevez votre Certificat Avancé sans  
avoir à vous soucier des déplacements  
ou des démarches administratives”*

Ce **Certificat Avancé en Orientation Vocationnelle et Professionnelle en Centres Éducatifs** contient le programme scientifique le plus complet et le plus actuel du marché.

Après avoir réussi l'évaluation, l'étudiant recevra par courrier postal\* avec accusé de réception son correspondant diplôme de **Certificat Avancé** délivré par **TECH Université Technologique**.

Le diplôme délivré par TECH Université Technologique indiquera la note obtenue lors du Certificat Avancé, et répond aux exigences communément demandées par les bourses d'emploi, les concours et les commissions d'évaluation des carrières professionnelles.

Diplôme: **Certificat Avancé en Orientation Vocationnelle et Professionnelle en Centres Éducatifs**

N.º d'heures Officielles: **450 h.**



\*Si l'étudiant souhaite que son diplôme version papier possède l'Apostille de La Haye, TECH EDUCATION fera les démarches nécessaires pour son obtention moyennant un coût supplémentaire.





## Certificat Avancé Orientation Vocationnelle et Professionnelle en Centres Éducatifs

- » Modalité: en ligne
- » Durée: 6 mois
- » Qualification: TECH Université  
Technologique
- » Intensité: 16h/semaine
- » Horaire: à votre rythme
- » Examens: en ligne

# Certificat Avancé

Orientation Vocationnelle  
et Professionnelle en  
Centres Éducatifs

