

Certificat

Approche des Étudiants atteints
de Maladies Audiovisuelles et
leur Impact sur l'Apprentissage
pour les Psychologues

Certificat

Approche des Étudiants atteints de Maladies Audiovisuelles et leur Impact sur l'Apprentissage pour les Psychologues

- » Modalité: en ligne
- » Durée: 12 semaines
- » Qualification: TECH Université Technologique
- » Intensité: 16h/semaine
- » Horaire: à votre rythme
- » Examens: en ligne

Sommaire

01

Présentation

page 4

02

Objectifs

page 8

03

Direction de la formation

page 12

04

Structure et contenu

page 16

05

Méthodologie

page 24

06

Diplôme

page 32

01

Présentation

La déficience audiovisuelle ne présente pas seulement un intérêt pour le développement sensoriel des élèves qui en souffrent. Cette affectation peut constituer un sérieux obstacle à leur développement personnel dans le reste de leurs domaines, émotionnel, social et intellectuel. Le psychologue, en raison de leur formation antérieure, ont une grande chance de travailler dans ce domaine. Mais pour y parvenir, il est obligé d'acquérir les connaissances spécifiques nécessaires à une prise en charge globale de ces élèves. Ce programme de haute intensité a été créé afin d'offrir cette formation complète en quelques semaines de travail aux psychologues qui souhaitent former une partie de l'enseignement de haute qualité que le système éducatif exige.



“

Incluez dans vos capacités, l'attention intégrale aux besoins des étudiants atteints de maladies audiovisuelles dans le but de stimuler l'apprentissage et d'ouvrir votre profession à de nouvelles voies de croissance”

Cette mise à jour complète est une réponse au besoin croissant de formation à l'environnement des besoins spéciaux dans les écoles. Les réglementations internationales des organismes chargés d'assurer le développement intégral des personnes handicapées, et en particulier, des enfants en difficulté dans les écoles, ont donné l'impulsion à un nouveau modèle de travail pédagogique. Cette approche représente un pas de géant dans le système ségrégationniste obsolète qui a dominé jusqu'à présent et s'oriente vers une capacité d'attention qui génère une intégration plus réaliste et efficace.

Afin d'atteindre ces objectifs, ce Certificat fournira les connaissances requises pour intervenir en Pédagogie Thérapeutique. De la prise en compte de la communication avec les familles ou les tuteurs légaux comme pilier autour duquel toute intervention devrait tourner à la planification et au développement des processus d'intervention.

Tous ces processus doivent se matérialiser par une adaptation réelle et possible aux besoins de chaque élève, de manière totalement individualisée. À cette fin, une étude intensive et complète montrera comment élaborer des adaptations pédagogiques en utilisant les outils, les ressources et les matériaux les plus innovants, afin de créer un processus qui permette aux étudiants de réellement dynamiser leur apprentissage en tenant compte de leurs manières optimales de faire face à chaque domaine d'étude.

Toute cette capacité de travail que vous allez acquérir s'appuiera inévitablement sur la connaissance des fondements de la psychologie dans ce domaine et sur les approches des sciences de l'éducation et de la neurologie. De plus, vous apprendrez à interpréter et à utiliser les rapports et publications de ce secteur comme outils de développement professionnel.

Le **Certificat en Approche des Étudiants atteints de Maladies Audiovisuelles et leur Impact sur l'Apprentissage pour les Psychologues** contient le programme scientifique le plus complet et le plus à jour du marché. Les principales caractéristiques sont les suivantes:

- ♦ Le développement de cas cliniques présentés par des experts dans la prise en charge des étudiants atteints de Maladies Audiovisuelles
- ♦ Son contenu graphique, schématique et éminemment pratique, qui vise à fournir des informations scientifiques et sanitaires sur les disciplines indispensables à la pratique professionnelle
- ♦ Les nouveaux développements dans le traitement des Étudiants atteints de Maladies Audiovisuelles et leur Impact sur l'Apprentissage
- ♦ Des exercices pratiques où le processus d'auto-évaluation peut être utilisé pour améliorer l'apprentissage
- ♦ Iconographie des tests d'imagerie clinique et diagnostique
- ♦ Le système d'apprentissage interactif basé sur des algorithmes pour la prise de décision sur les situations cliniques présentées
- ♦ Son accent particulier sur la médecine fondée sur les preuves et les méthodologies de recherche dans l'approche des étudiants atteints de Maladies Audiovisuelles
- ♦ Exposés théoriques, questions à l'expert, forums de discussion sur des sujets controversés et travail de réflexion individuel
- ♦ Il est possible d'accéder aux contenus depuis tout appareil fixe ou portable doté d'une connexion internet



Un recueil complet de méthodes de travail avec les Étudiants atteints de Maladies Audiovisuelles et leur Impact sur l'Apprentissage qui renforcera votre capacité à intervenir et à réussir"

“ Apprenez à motiver vos élèves, à les comprendre et à les motiver dans un expert complet créé pour vous faire passer à un autre niveau professionnel”

S'ajoutent à son corps enseignant des professionnels experts qui apportent à cette formation l'expérience de leur travail, ainsi que des spécialistes reconnus appartenant à des sociétés de référence et des universités prestigieuses.

Grâce à son contenu multimédia développé avec les dernières technologies éducatives, les spécialistes bénéficieront d'un apprentissage situé et contextuel. Ainsi, ils se formeront dans un environnement simulé qui leur permettra d'apprendre en immersion et de s'entraîner dans des situations réelles.

La conception de ce programme est basée sur l'Apprentissage par les Problèmes, grâce auquel l'éducateur doit essayer de résoudre les différentes situations de la pratique professionnelle qui se présentent tout au long du cursus académique. Pour ce faire, l'éducateur sera assisté par un système innovant de vidéos interactives qui donnent la contextualisation et le point de vue pratique dont vous avez besoin.

Acquérir la capacité réelle de travail d'un spécialiste et offrir à votre école un travail et un développement de qualité dans ce domaine d'intérêt clé.

Apprenez de manière simple, intensive et flexible avec la qualité des modèles d'enseignement les mieux notés dans le panorama de l'enseignement en ligne.



02 Objectifs

Les objectifs de ce programme tiennent compte des besoins éducatifs des psychologues dans ce domaine. Ils ont été établis de manière réaliste, avec la mission spécifique d'offrir à l'étudiant une formation très intensive qui stimulera efficacement sa progression professionnelle. Un parcours de croissance personnelle qui vous conduira à la plus haute qualité dans votre intervention en tant que psychologue.



“

Si votre objectif est d'élargir votre carrière professionnelle en tant que psychologue, avec les compétences qui vous permettront de rivaliser avec les meilleurs, ne cherchez pas plus loin. Cette formation donnera à votre carrière le coup de pouce dont elle a besoin”



Objectifs généraux

- ◆ Connaître l'évolution de l'éducation spécialisée, notamment en ce qui concerne les organismes internationaux tels que l'UNESCO
- ◆ Utiliser un vocabulaire scientifique adapté aux exigences des équipes multiprofessionnelles, en participant à la coordination du suivi des étudiants
- ◆ Collaborer à l'accompagnement des familles/tuteurs légaux dans le développement des étudiants
- ◆ Participer à l'évaluation et au diagnostic des besoins éducatifs spéciaux
- ◆ Développer les adaptations requises par les élèves ayant des besoins éducatifs spéciaux
- ◆ Utiliser une méthodologie, des outils et des ressources matérielles adaptés aux besoins individuels des élèves ayant des besoins éducatifs spéciaux
- ◆ Connaître les bases de la Psychologie, des Sciences de l'Éducation et de la Neurologie à la fois pour lire les rapports d'autres professionnels et pour établir des directives spécifiques pour la réponse appropriée à l'école aux besoins posés par les élèves





Objectifs spécifiques

- ◆ Définir et savoir ce qu'est l'œil, quelle est sa ou ses fonctions et quelles sont ses éventuelles maladies
- ◆ Reconnaître les maladies oculaires les plus pertinentes en vue d'une évaluation et d'une intervention ultérieures
- ◆ Définir et comprendre ce qu'est l'oreille, quelles sont ses fonctions et quelles sont les maladies possibles
- ◆ Classifier et reconnaître les maladies de l'oreille les plus pertinentes pour une évaluation et une intervention ultérieures

“

Franchissez le pas et acquérez les compétences professionnelles nécessaires pour l'Approche des Étudiants atteints de Maladies Audiovisuelles et leur Impact sur l'Apprentissage pour les Psychologues”

03

Direction de la formation

Les objectifs de ce programme tiennent compte des besoins éducatifs des psychologues dans ce domaine. Ils ont été établis de manière réaliste, avec la mission spécifique d'offrir à l'étudiant une formation très intensive qui stimulera efficacement sa progression professionnelle. Un parcours de croissance personnelle qui vous conduira à la plus haute qualité dans votre intervention en tant que psychologue.



“

Si votre objectif est d'élargir votre carrière professionnelle en tant que psychologue, avec les compétences qui vous permettront de rivaliser avec les meilleurs, ne cherchez pas plus loin. Cette formation donnera à votre carrière le coup de pouce dont elle a besoin"

Direction



Dr Fernández, María Luisa Mariana

- ◆ Psychologue
- ◆ Enseignant spécialisé en Pédagogie Thérapeutique
- ◆ Conseiller en éducation dans la Communauté de Madrid
- ◆ Département de l'Éducation
- ◆ Présidente et Fondatrice de l'Association Professionnelle d'Orientation et d'Education de la Communauté de Madrid
- ◆ Membre de COPOE et AIOSP

Professeurs

Mme Ruiz Rodríguez, Rocío

- ◆ Enseignant en Éducation Primaire
- ◆ Spécialisée en Pédagogie Thérapeutique



04

Structure et contenu

Ce syllabus a été créé pour répondre spécifiquement au besoin d'élargir, de compléter et de mettre à jour les connaissances des psychologues dans le domaine de la Pédagogie Thérapeutique Avec une vision axée sur l'apprentissage appliqué, permettant au professionnel d'intervenir avec succès et de construire une vision large liée à l'environnement réel de la profession.



“

*Un programme d'enseignement très complet
créé pour offrir au psychologue un processus
d'apprentissage efficace et rapide, compatible avec
votre vie personnelle et professionnelle”*

Module 1. Maladies de l'œil

- 1.1. Concept et définition de l'œil et de ses maladies
 - 1.1.1. Introduction au système nerveux
 - 1.1.2. Définition de l'œil et de sa fonction
 - 1.1.3. Parties de l'œil
 - 1.1.4. Base neuroanatomique générale de l'œil
 - 1.1.5. Description du processus visuel
 - 1.1.6. Formation de l'image
 - 1.1.7. Vision normale et vision binoculaire
 - 1.1.8. Perception visuelle
 - 1.1.9. Importance du système visuel
 - 1.1.10. Définition des maladies oculaires
 - 1.1.11. Neuro-ophtalmologie
- 1.2. Classification des maladies oculaires
 - 1.2.1. Maladies congénitales
 - 1.2.2. Syndromes avec atteinte oculaire
 - 1.2.3. Le daltonisme
 - 1.2.4. Agents infectieux
 - 1.2.5. Maladies liées aux erreurs de réfraction
 - 1.2.6. Maladies de la neuroanatomie de l'œil (cornée, rétine et nerf optique)
 - 1.2.7. Amblyopie
 - 1.2.8. Strabisme
 - 1.2.9. Déficience visuelle
 - 1.2.10. Traumatisme oculaire
- 1.3. Bases neurologiques du développement et de l'apprentissage
 - 1.3.1. Pyramide du développement humain
 - 1.3.2. Les étapes du développement
 - 1.3.3. Niveaux de développement
 - 1.3.4. Emplacement du niveau sensoriel dans la pyramide du développement et son importance
 - 1.3.5. Schéma général du neurodéveloppement
 - 1.3.6. Le neurodéveloppement sensoriel et perceptif chez le nourrisson
 - 1.3.7. Développement sensoriel précoce
 - 1.3.8. Développement de la perception des couleurs
 - 1.3.9. Développement de l'organisation perceptive
 - 1.3.10. La perception du mouvement
- 1.4. Incidence sur les stades de développement
 - 1.4.1. Facteurs de risque aux stades du développement
 - 1.4.2. Développement du système visuel à la naissance
 - 1.4.3. Développement des systèmes sensoriels pendant l'enfance
 - 1.4.4. Implications pour l'attention visuelle
 - 1.4.5. Implications pour la mémoire visuelle
 - 1.4.6. Implications pour les compétences en lecture
 - 1.4.7. Influence de la vision sur le système visuomoteur et son développement
 - 1.4.8. Impact sur le développement de l'apprentissage de la lecture
 - 1.4.9. Impact sur le développement de l'écriture dans le processus d'apprentissage
 - 1.4.10. Troubles de la marche: conséquences
- 1.5. Coordination multiprofessionnelle
 - 1.5.1. Enseignant spécialisé en pédagogie thérapeutique
 - 1.5.2. Enseignant spécialisé dans l'audition et le langage
 - 1.5.3. Moniteurs d'éducation spécialisée pendant la scolarité
 - 1.5.4. Éducateurs
 - 1.5.5. Enseignants de soutien au programme scolaire
 - 1.5.6. Médiateurs sourds et aveugles
 - 1.5.7. Éducateurs sociaux
 - 1.5.8. Éducateurs sociaux
 - 1.5.9. Équipes d'orientation scolaire spécialisées
 - 1.5.10. Départements d'orientation
 - 1.5.11. Professionnels médicaux chargés de détecter les maladies de l'œil
- 1.6. Documentation et organisation en fonction des besoins de l'apprenant
 - 1.6.1. Évaluation psychopédagogique
 - 1.6.2. Rapport neuropsychopédagogique
 - 1.6.3. Rapports ophtalmologiques
 - 1.6.4. Documentation médicale spécifique à la maladie
 - 1.6.5. Suivi de l'affection
 - 1.6.6. Documentation à l'école

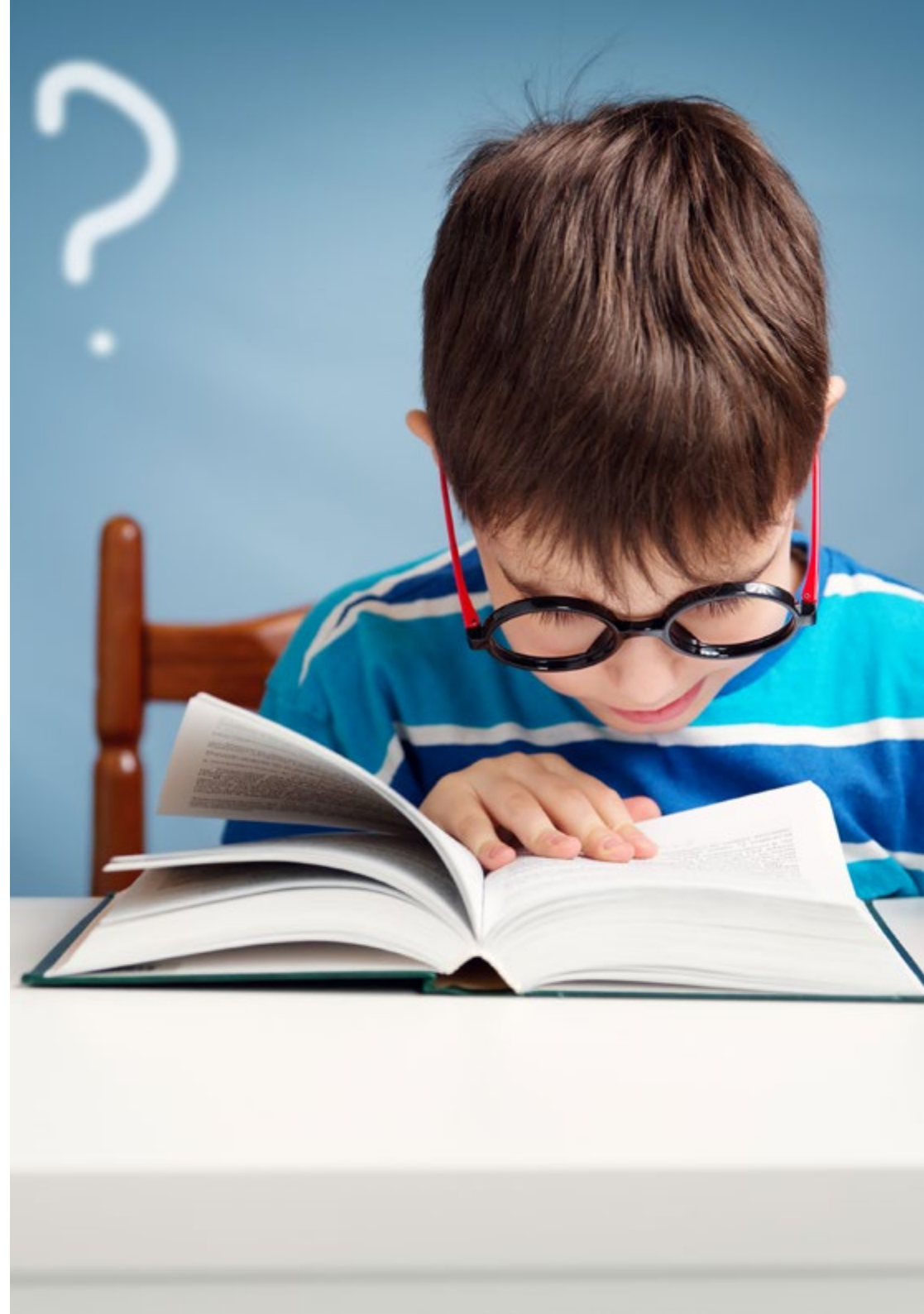


- 1.6.7. Services sociaux
- 1.6.8. Organisation sociale
- 1.6.9. Organisation du centre
- 1.6.10. Organisation de la classe
- 1.6.11. Organisation familiale
- 1.7. Intervention éducative en fonction des stades de développement
 - 1.7.1. Adaptations au niveau de l'école
 - 1.7.2. Adaptations en classe
 - 1.7.3. Adaptations au niveau individuel
 - 1.7.4. Matériel informatique
 - 1.7.5. Intervention dans l'éducation de la petite enfance
 - 1.7.6. Intervention éducative pendant la deuxième enfance
 - 1.7.7. Intervention éducative pendant la maturité
 - 1.7.8. Intervention pour promouvoir les compétences visuelles
 - 1.7.9. Intervention pédagogique pour promouvoir le processus de lecture et d'écriture
 - 1.7.10. Intervention auprès de la famille
- 1.8. Outils et matériaux adaptés
 - 1.8.1. Outils pour travailler avec des élèves ayant une déficience visuelle
 - 1.8.2. Outils pour travailler avec des apprenants malvoyants
 - 1.8.3. Matériel individuel adapté
 - 1.8.4. Matériaux collectifs adaptés
 - 1.8.5. Programmes de compétences visuelles
 - 1.8.6. Adaptation des éléments du programme d'études
- 1.9. Intervention sociocommunautaire des écoles
 - 1.9.1. Concept d'intervention socio-communautaire
 - 1.9.2. Scolarisation des élèves
 - 1.9.3. Socialisation de l'enfant
 - 1.9.4. Sorties extrascolaires
 - 1.9.5. L'environnement familial
 - 1.9.6. Relation entre la famille et l'école
 - 1.9.7. Relations entre pairs
 - 1.9.8. Loisirs et temps libre
 - 1.9.9. Formation professionnelle
 - 1.9.10. Inclusion dans la société

- 1.10. Évaluation et pronostic de la maladie
 - 1.10.1. Signes de problèmes de vision
 - 1.10.2. Observation de l'attitude de l'élève
 - 1.10.3. Examen ophtalmologique
 - 1.10.4. Évaluation psychopédagogique
 - 1.10.5. Évaluation du degré d'adaptation à la déficience visuelle
 - 1.10.6. Déficiences associées à une pathologie visuelle
 - 1.10.7. Analyse de la cohabitation avec la famille
 - 1.10.8. Test d'évaluation de la vision fonctionnelle de l'élève
 - 1.10.9. Programmes et échelles de stimulation visuelle
 - 1.10.10. Réhabilitation visuelle

Module 2. Maladies de l'oreille

- 2.1. Concept et définition de l'oreille et de ses maladies
 - 2.1.1. Introduction au système nerveux
 - 2.1.2. Définition de l'oreille et de sa fonction
 - 2.1.3. Parties de l'oreille
 - 2.1.4. Base neuroanatomique générale de l'oreille
 - 2.1.5. Développement du système auditif
 - 2.1.6. Le système d'équilibre
 - 2.1.7. Description du processus auditif
 - 2.1.8. Perception auditive
 - 2.1.9. Importance du système auditif
 - 2.1.10. Définition des maladies de l'oreille
- 2.2. Classification des maladies de l'oreille
 - 2.2.1. Maladies congénitales
 - 2.2.2. Agents infectieux
 - 2.2.3. Maladies de l'oreille externe
 - 2.2.4. Maladies de l'oreille moyenne
 - 2.2.5. Maladies de l'oreille interne
 - 2.2.6. Classification de la perte auditive
 - 2.2.7. Aspects psychobiologiques de la perte auditive
 - 2.2.8. Traumatisme de l'oreille



- 2.3. Bases neurologiques du développement et de l'apprentissage
 - 2.3.1. Pyramide du développement humain
 - 2.3.2. Les étapes du développement
 - 2.3.3. Niveaux de développement
 - 2.3.4. Emplacement du niveau sensoriel dans la pyramide du développement et son importance
 - 2.3.5. Schéma général du neurodéveloppement
 - 2.3.6. Le neurodéveloppement sensoriel et perceptif chez le nourrisson
 - 2.3.7. Développement du traitement auditif lié au langage
 - 2.3.8. Développement social
- 2.4. Incidence sur les stades de développement
 - 2.4.1. Facteurs de risque aux stades du développement
 - 2.4.2. Développement du système auditif à la naissance
 - 2.4.3. Développement des systèmes sensoriels pendant l'enfance
 - 2.4.4. Influence de l'audition sur le développement de l'équilibre dans les premiers stades de l'apprentissage
 - 2.4.5. Difficultés de communication
 - 2.4.6. Difficultés de coordination motrice
 - 2.4.7. Influences sur l'attention
 - 2.4.8. Conséquences fonctionnelles
 - 2.4.9. Implications pour les compétences en lecture
 - 2.4.10. Conséquences émotionnelles
- 2.5. Coordination multiprofessionnelle
 - 2.5.1. Enseignant spécialisé en pédagogie thérapeutique
 - 2.5.2. Enseignant spécialisé dans l'audition et le langage
 - 2.5.3. Moniteurs d'éducation spécialisée pendant la scolarité
 - 2.5.4. Éducateurs
 - 2.5.5. Enseignants de soutien au programme scolaire
 - 2.5.6. Professionnel du Langue des signes
 - 2.5.7. Médiateurs sourds et aveugles
 - 2.5.8. Éducateurs sociaux
 - 2.5.9. Éducateurs sociaux
 - 2.5.10. Équipes d'orientation scolaire spécialisées
 - 2.5.11. Départements d'orientation
 - 2.5.12. Professionnels médicaux chargés de détecter les maladies de l'œil
- 2.6. Documentation et organisation en fonction des besoins des élèves
 - 2.6.1. Évaluation psychopédagogique
 - 2.6.2. Rapport neuropsychopédagogique
 - 2.6.3. Rapports médicaux
 - 2.6.4. Audiométries
 - 2.6.5. Acumétrie
 - 2.6.6. Tympanométrie
 - 2.6.7. Tests supralimaires
 - 2.6.8. Réflexe stapédien
 - 2.6.9. Documentation à l'école
 - 2.6.10. Organisation du centre
 - 2.6.11. Organisation de la classe
 - 2.6.12. Organisation sociale et familiale
- 2.7. Intervention éducative en fonction des stades de développement
 - 2.7.1. Adaptations au niveau de l'école
 - 2.7.2. Adaptations en classe
 - 2.7.3. Adaptations au niveau individuel
 - 2.7.4. L'intervention orthophonique aux stades du développement
 - 2.7.5. Intervention dans l'éducation de la petite enfance
 - 2.7.6. Intervention éducative pendant la deuxième enfance
 - 2.7.7. Intervention éducative pendant la maturité
 - 2.7.8. Systèmes de communication alternatifs et augmentatifs
 - 2.7.9. Intervention pour stimuler les capacités d'écoute
 - 2.7.10. Intervention éducative pour améliorer les compétences linguistiques
 - 2.7.11. Intervention auprès de la famille

- 2.8. Outils et matériaux adaptés
 - 2.8.1. Outils pour travailler avec des élèves ayant une déficience visuelle
 - 2.8.2. Outils pour travailler avec des apprenants malvoyants
 - 2.8.3. Matériel individuel adapté
 - 2.8.4. Matériaux collectifs adaptés
 - 2.8.5. Programmes de compétences auditives
 - 2.8.6. Adaptations des espaces communs
 - 2.8.7. Adaptation des éléments du programme d'études
 - 2.8.8. Influence des TIC
 - 2.8.9. Aides auditives
 - 2.8.10. Programmes de stimulation auditive
- 2.9. Intervention sociocommunautaire des écoles
 - 2.9.1. Concept d'intervention socio-communautaire
 - 2.9.2. Scolarisation des élèves
 - 2.9.3. Scolarisation de l'élève
 - 2.9.4. Socialisation de l'enfant
 - 2.9.5. Sorties extrascolaires
 - 2.9.6. L'environnement familial
 - 2.9.7. Relation entre la famille et l'école
 - 2.9.8. Relations entre pairs
 - 2.9.9. Loisirs et temps libre
 - 2.9.10. Formation professionnelle
 - 2.9.11. Inclusion dans la société
- 2.10. Évaluation et pronostic de la maladie
 - 2.10.1. Signes de déficience auditive
 - 2.10.2. Tests auditifs subjectifs
 - 2.10.3. Tests auditifs objectifs
 - 2.10.4. Évaluation psychopédagogique
 - 2.10.5. Évaluation du médecin ORL
 - 2.10.6. Rôle de l'audiologiste
 - 2.10.7. Évaluation de l'orthophoniste
 - 2.10.8. Rôle des services sociaux
 - 2.10.9. Analyse de la cohabitation familiale
 - 2.10.10. Traitements



“

Une expérience unique, clé et décisive pour stimuler votre développement professionnel”

05

Méthodologie

Ce programme de formation offre une manière différente d'apprendre. Notre méthodologie est développée à travers un mode d'apprentissage cyclique: ***el Relearning***.

Ce système d'enseignement est utilisé, par exemple, dans les écoles de médecine les plus prestigieuses du monde et a été considéré comme l'un des plus efficaces par des publications de premier plan telles que le ***New England Journal of Medicine***.



“

Découvrez Relearning, un système qui abandonne l'apprentissage linéaire conventionnel pour vous emmener à travers des systèmes d'enseignement cycliques: une façon d'apprendre qui s'est avérée extrêmement efficace, en particulier dans les matières qui nécessitent une mémorisation"

À TECH, nous utilisons la méthode des cas

Face à une situation donnée, que doit faire un professionnel? Tout au long du programme, vous serez confronté à de multiples cas cliniques simulés, basés sur des patients réels, dans lesquels vous devrez enquêter, établir des hypothèses et finalement résoudre la situation. Il existe de nombreux faits scientifiques prouvant l'efficacité de cette méthode. Les spécialistes apprennent mieux, plus rapidement et plus durablement dans le temps.

Avec TECH, le psychologue expérimente un mode d'apprentissage qui ébranle les fondements des universités traditionnelles du monde entier.



Selon le Dr. Gérvas, le cas clinique est la présentation commentée d'un patient, ou d'un groupe de patients, qui devient un "cas", un exemple ou un modèle illustrant une composante clinique particulière, soit en raison de son pouvoir pédagogique, soit en raison de sa singularité ou de sa rareté. Il est essentiel que le cas soit basé sur la vie professionnelle actuelle, en essayant de recréer les conditions réelles de la pratique professionnelle du psychologue.

“

Saviez-vous que cette méthode a été développée en 1912 à Harvard pour les étudiants en Droit? La méthode des cas consiste à présenter aux apprenants des situations réelles complexes pour qu'ils s'entraînent à prendre des décisions et pour qu'ils soient capables de justifier la manière de les résoudre. En 1924, elle a été établie comme une méthode d'enseignement standard à Harvard"

L'efficacité de la méthode est justifiée par quatre acquis fondamentaux:

1. Les psychologues qui suivent cette méthode parviennent non seulement à assimiler les concepts, mais aussi à développer leur capacité mentale, grâce à des exercices d'évaluation de situations réelles et à l'application des connaissances.
2. L'apprentissage est solidement traduit en compétences pratiques qui permettent au psychologue de mieux intégrer ses connaissances dans la pratique clinique.
3. Grâce à l'utilisation de situations issues de la réalité, on obtient une assimilation plus simple et plus efficace des idées et des concepts.
4. Le sentiment d'efficacité de l'effort investi devient un stimulus très important pour les étudiants, qui se traduit par un plus grand intérêt pour l'apprentissage et une augmentation du temps passé à travailler sur le cours.



Relearning Methodology

À TECH, nous enrichissons la méthode des cas de Harvard avec la meilleure méthodologie d'enseignement 100% en ligne du moment: le Relearning.

Notre université est la première au monde à combiner des études de cas cliniques avec un système d'apprentissage 100% en ligne basé sur la répétition, combinant un minimum de 8 éléments différents dans chaque leçon, ce qui constitue une véritable révolution par rapport aux simples études de cas et analyses.

Le psychologue apprendra à travers des cas réels et la résolution de situations complexes dans des environnements d'apprentissage simulés. Ces simulations sont développées à l'aide de logiciels de pointe pour faciliter l'apprentissage par immersion.



Selon les indicateurs de qualité de la meilleure université en ligne du monde hispanophone (Columbia University). La méthode Relearning, à la pointe de la pédagogie mondiale, a réussi à améliorer le niveau de satisfaction globale des professionnels finalisant leurs études.

Cette méthodologie a permis de former plus de 150.000 psychologues avec un succès sans précédent dans toutes les spécialités cliniques. Notre méthodologie d'enseignement est développée dans un environnement très exigeant, avec un corps étudiant universitaire au profil socio-économique élevé et dont l'âge moyen est de 43,5 ans.

Le Relearning vous permettra d'apprendre plus facilement et de manière plus productive tout en développant un esprit critique, en défendant des arguments et en contrastant des opinions: une équation directe vers le succès.

Dans notre programme, l'apprentissage n'est pas un processus linéaire mais il se déroule en spirale (nous apprenons, désapprenons, oublions et réapprenons). Par conséquent, ils combinent chacun de ces éléments de manière concentrique.

Selon les normes internationales les plus élevées, la note globale de notre système d'apprentissage est de 8,01.



Ce programme offre le meilleur matériel pédagogique, soigneusement préparé pour les professionnels:



Support d'étude

Tous les contenus didactiques sont créés par les spécialistes qui enseignent les cours. Ils ont été conçus en exclusivité pour la formation afin que le développement didactique soit vraiment spécifique et concret.

Ces contenus sont ensuite appliqués au format audiovisuel, pour créer la méthode de travail TECH en ligne. Tout cela, élaboré avec les dernières techniques afin d'offrir des éléments de haute qualité dans chacun des supports qui sont mis à la disposition de l'apprenant.



Les dernières techniques et procédures en vidéo

TECH rapproche les étudiants des dernières techniques, des dernières avancées pédagogiques et de l'actualité de la psychologie. Tout cela, à la première personne, expliqué et détaillé rigoureusement pour atteindre une compréhension complète et une assimilation optimale. Et surtout, vous pouvez les regarder autant de fois que vous le souhaitez.



Résumés interactifs

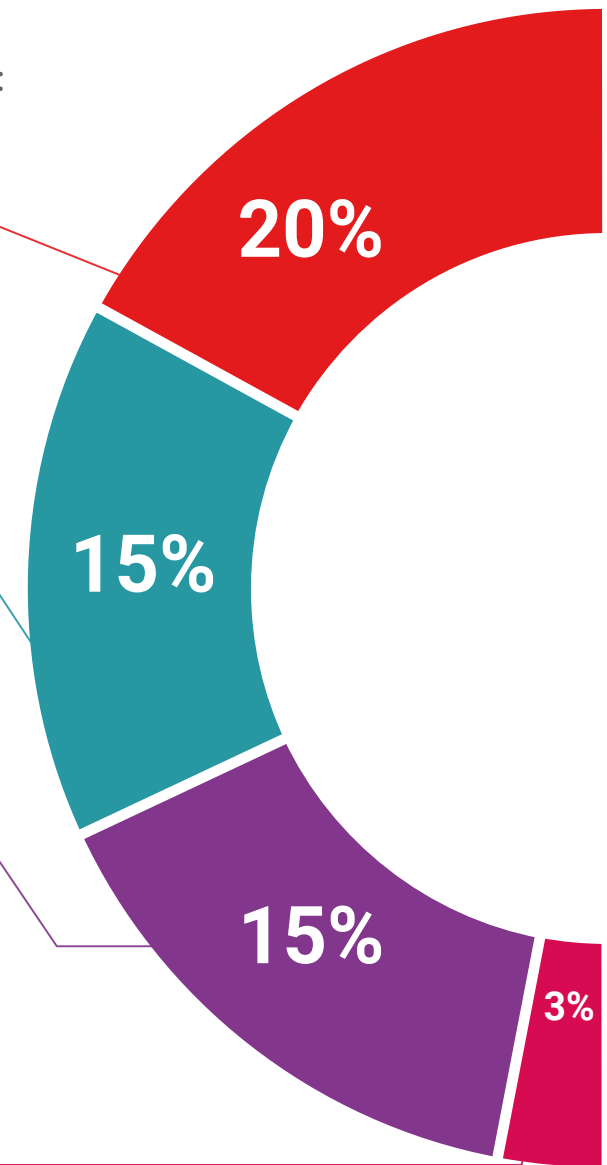
Nous présentons les contenus de manière attrayante et dynamique dans des dossiers multimédias comprenant des fichiers audios, des vidéos, des images, des diagrammes et des cartes conceptuelles afin de consolider les connaissances.

Ce système éducatif unique pour la présentation de contenu multimédia a été récompensé par Microsoft en tant que "European Success Story".



Bibliographie complémentaire

Articles récents, documents de consensus et directives internationales, entre autres. Dans la bibliothèque virtuelle de TECH, l'étudiant aura accès à tout ce dont il a besoin pour compléter sa formation.





Études de cas dirigées par des experts

Un apprentissage efficace doit nécessairement être contextuel. Pour cette raison, TECH présente le développement de cas réels dans lesquels l'expert guidera l'étudiant à travers le développement de la prise en charge et la résolution de différentes situations: une manière claire et directe d'atteindre le plus haut degré de compréhension.



Testing & Retesting

Les connaissances de l'étudiant sont périodiquement évaluées et réévaluées tout au long du programme, par le biais d'activités et d'exercices d'évaluation et d'auto-évaluation, afin que l'étudiant puisse vérifier comment il atteint ses objectifs.



Cours magistraux

Il existe des preuves scientifiques de l'utilité de l'observation par un tiers expert. La méthode "Learning from an Expert" renforce les connaissances et la mémoire, et donne confiance dans les futures décisions difficiles.



Guides d'action rapide

À TECH nous vous proposons les contenus les plus pertinents du cours sous forme de feuilles de travail ou de guides d'action rapide. Un moyen synthétique, pratique et efficace pour vous permettre de progresser dans votre apprentissage.



06 Diplôme

Le Certificat en Approche des Étudiants atteints de Maladies Audiovisuelles et leur Impact sur l'Apprentissage pour les Psychologues vous garantit, en plus de la formation la plus rigoureuse et la plus actuelle, l'accès à un diplôme universitaire de Certificat délivré par TECH Université Technologique.



“

Finalisez cette formation avec succès et recevez votre Certificat sans avoir à vous soucier des déplacements ou des démarches administratives”

Ce **Certificat en Approche des Étudiants atteints de Maladies Audiovisuelles et leur Impact sur l'Apprentissage pour les Psychologues** contient le programme scientifique le plus complet et le plus actuel du marché.

Après avoir réussi les évaluations, l'étudiant recevra par courrier postal* avec accusé de réception le diplôme de **Certificat par TECH Université technologique**.

Le diplôme délivré par **TECH Université Technologique** indiquera la note obtenue lors du Certificat, et répond aux exigences communément demandées par les bourses d'emploi, les concours et les commissions d'évaluation des carrières professionnelles.

Diplôme: **Certificat en Approche des Étudiants atteints de Maladies Audiovisuelles et leur Impact sur l'Apprentissage pour les Psychologues**

N.º d'Heures Officielles: **275 h.**



*Si l'étudiant souhaite que son diplôme version papier possède l'Apostille de La Haye, TECH EDUCATION fera les démarches nécessaires pour son obtention moyennant un coût supplémentaire.

future

santé confiance personnes

éducation information tuteurs

garantie accréditation enseignement

institutions technologie apprentissage

communauté engagement

tech université
technologique

Certificat

Approche des Étudiants atteints
de Maladies Audiovisuelles et
leur Impact sur l'Apprentissage
pour les Psychologues

- » Modalité: en ligne
- » Durée: 12 semaines
- » Qualification: TECH Université Technologique
- » Intensité: 16h/semaine
- » Horaire: à votre rythme
- » Examens: en ligne

Certificat

Approche des Étudiants atteints
de Maladies Audiovisuelles et
leur Impact sur l'Apprentissage
pour les Psychologues