

# Mestrado Próprio Semipresencial

## Psicologia Geral da Saúde





## Mestrado Próprio Semipresencial

### Psicologia Geral da Saúde

Modalidade: Semipresencial (Online + Estágio Clínico)

Duração: 12 meses

Certificado: TECH Universidade Tecnológica

Acesso ao site: [www.techtute.com/br/psicologia/mestrado-proprio-semipresencial/mestrado-proprio-semipresencial-psicologia-geral-saude](http://www.techtute.com/br/psicologia/mestrado-proprio-semipresencial/mestrado-proprio-semipresencial-psicologia-geral-saude)

# Índice

|              |   |                       |                 |
|--------------|---|-----------------------|-----------------|
| 01           | 02  | 03                    | 04              |
| Apresentação | Por que fazer este Mestrado Próprio Semipresencial? | Objetivos             | Competências    |
| <hr/>        | <hr/>   | <hr/>                 | <hr/>           |
| pág. 4       | pág. 08   | pág. 12               | pág. 20         |
|              | 05  | 06                    | 07              |
|              | Direção do curso                                    | Conteúdo programático | Estágio Clínico |
|              | <hr/>   | <hr/>                 | <hr/>           |
|              | pág. 24   | pág. 28               | pág. 40         |
|              | 08  | 09                    | 10              |
|              | Onde posso realizar o Estágio Clínico?              | Metodologia           | Certificado     |
|              | <hr/>   | <hr/>                 | <hr/>           |
|              | pág. 46   | pág. 52               | pág. 60         |

# 01

# Apresentação

Atualmente, a Psicologia Geral da Saúde tornou-se um elemento fundamental no cuidado com a saúde das pessoas. A psicologia evoluiu muito nos últimos anos, permitindo aplicações cada vez mais específicas e eficazes para tratar uma ampla variedade de transtornos e problemas de saúde mental. Os avanços na tecnologia, na pesquisa e nas terapias permitiram uma compreensão mais profunda da mente humana e, conseqüentemente, tratamentos mais eficazes e personalizados. Este programa em Psicologia Geral da Saúde da TECH tem como objetivo preparar os alunos para enfrentar os desafios do mundo real e oferecer um atendimento de qualidade aos seus pacientes, através de uma capacitação abrangente que cobre todas as áreas relevantes da Psicologia da Saúde. É essencial ter profissionais qualificados para avaliar e intervir em aspectos do comportamento e das atividades das pessoas que influenciam a promoção e a melhoria do estado geral de saúde.



“

*O Mestrado Próprio Semipresencial em Psicologia Geral da Saúde da TECH foi projetado para que os alunos possam se desenvolver profissionalmente no campo da Psicologia da Saúde"*

A Psicologia Geral da Saúde passou por um importante avanço nos últimos anos devido à crescente necessidade de abordar a saúde mental em ambientes de atendimento primário e hospitalar. Essa especialidade se dedica à prevenção, ao diagnóstico, ao tratamento e à reabilitação de transtornos psicológicos e emocionais que afetam a saúde física e mental das pessoas.

Atualmente, a Psicologia Geral da Saúde é uma disciplina de grande importância e prevalência na sociedade, pois os transtornos mentais e emocionais estão presentes na maioria das patologias médicas. Por esse motivo, é essencial ter profissionais altamente capacitados e especializados nessa área para oferecer um atendimento abrangente e de qualidade aos pacientes.

O Mestrado Próprio Semipresencial da TECH em Psicologia Geral da Saúde é uma opção altamente recomendada para aqueles que buscam se especializar nessa área da psicologia. Este programa oferece uma capacitação teórica e prática rigorosa e atualizada, que permite que aos alunos a aquisição das habilidades necessárias para lidar com os diferentes transtornos e problemas relacionados à saúde mental na área da saúde.

Uma das vantagens do Mestrado Próprio Semipresencial em Psicologia Geral da Saúde da TECH é que ele oferece capacitação prática de 3 semanas de duração em uma instituição escolhida pelo aluno. Dessa forma, é possível aplicar todo o conhecimento adquirido em um ambiente real e adquirir experiência no tratamento de casos clínicos e na interação com pacientes, o que permite a consolidação da capacitação acadêmica e uma melhor preparação para enfrentar os desafios da prática profissional.

Este **Mestrado Próprio Semipresencial em Psicologia Geral da Saúde** conta com o conteúdo científico mais completo e atualizado do mercado. Suas principais características são:

- ♦ Desenvolvimento de mais de 100 casos clínicos apresentados por profissionais de enfermagem, especialistas em terapia intensiva e professores universitários com ampla experiência em pacientes em estado crítico.
- ♦ Seu conteúdo gráfico, esquemático e extremamente prático, projetado para fornecer informações científicas e assistenciais sobre as disciplinas médicas essenciais para a prática profissional
- ♦ Avaliação e monitoramento do paciente, domínio da legislação, psicologia como profissão de saúde, identificação de agentes psicossociais no processo saúde-doença, processo de avaliação psicológica, intervenção psicológica na infância e adolescência, etc.
- ♦ Apresentação de oficinas práticas sobre técnicas diagnósticas e terapêuticas no paciente
- ♦ Sistema interativo de aprendizagem baseado em algoritmos para a tomada de decisões sobre as situações clínicas levantadas
- ♦ Diretrizes de prática clínica sobre a abordagem de diferentes intervenções psicológicas
- ♦ Destaque especial para a medicina baseada em evidências e as metodologias de pesquisa em Psicologia Geral da Saúde
- ♦ Aulas teóricas, perguntas aos especialistas, fóruns de discussão sobre assuntos controversos e trabalhos de reflexão individual
- ♦ Disponibilidade de conteúdo através de qualquer dispositivo fixo ou portátil com conexão à Internet
- ♦ Além disso, será possível realizar um estágio clínico em um dos melhores hospitalais

“

*Faça um estágio intensivo de 3 semanas em uma instituição de prestígio e adquira todo o conhecimento necessário para crescer pessoal e profissionalmente"*

Nesta proposta de Mestrado Próprio Semipresencial de natureza profissionalizante, o programa visa à atualização dos profissionais de psicologia que exercem suas funções em unidades de terapia intensiva e que necessitam contar com um alto nível de qualificação. O conteúdo é baseado nas últimas evidências científicas e orientado de forma didática para integrar o conhecimento teórico à prática da enfermagem, e os elementos teórico-práticos facilitarão a atualização do conhecimento e possibilitarão a tomada de decisões no manejo do paciente.

O seu conteúdo multimídia, desenvolvido com a mais recente tecnologia educacional, oferece ao profissional da área da psicologia um conhecimento situado e contextual, ou seja, um ambiente simulado que proporcionará uma aprendizagem imersiva programada para capacitar através de situações reais. A elaboração deste programa se concentra na aprendizagem baseada em problemas, por meio da qual os estudantes devem tentar resolver as diferentes situações de prática profissional que surgem ao longo do curso. Para isso, contará com a ajuda de um inovador sistema de vídeo interativo realizado por especialistas reconhecidos neste setor.

*Atualize o seu conhecimento por meio do Mestrado Próprio Semipresencial em Psicologia Geral da Saúde, de forma prática e adaptada às suas necessidades.*

*Você terá acesso a tecnologia mais avançada, o que lhe permitirá realizar seus estudos com mais eficiência e eficácia.*



# 02

## Por que fazer este Mestrado Próprio Semipresencial?

A Psicologia Geral da Saúde é uma especialidade em constante evolução e de grande importância atualmente. O Mestrado Próprio Semipresencial em Psicologia Geral da Saúde da TECH oferece uma capacitação completa e atualizada para aqueles que desejam se especializar nesse campo, permitindo que os alunos adquiram as habilidades necessárias para lidar com os diferentes transtornos e problemas relacionados à saúde mental no setor de saúde. A capacitação prática oferecida pelo programa é uma excelente oportunidade para consolidar o conhecimento teórico e ganhar experiência no tratamento de casos clínicos.





“

*Desenvolva novas habilidades durante o estudo teórico e prático que este curso oferece a você”*

### 1. Atualizar-se a partir da tecnologia mais recente disponível

Manter-se atualizado com a tecnologia mais recente disponível é fundamental para qualquer especialista em Psicologia Geral da Saúde. Por isso, a TECH apresenta uma Capacitação Prática que permitirá ao profissional entrar em um ambiente clínico de ponta e ter acesso à tecnologia de ponta para processamento de dados e outras tarefas que facilitarão suas intervenções.

### 2. Aprofundar-se através da experiência dos melhores especialistas

A experiência dos melhores especialistas é essencial para obter conhecimento aprofundado em qualquer campo da Psicologia Geral da Saúde. Para isso, a TECH conta com uma grande equipe de profissionais que acompanhará o especialista durante todo o período prático, garantindo uma atualização sem precedentes. Além disso, o aluno terá a oportunidade de atender pacientes reais em um ambiente de última geração e, assim, incorporar os procedimentos e abordagens mais eficazes em sua prática diária.

### 3. Ter acesso a ambientes clínicos de excelência

Participar de ambientes clínicos de excelência é essencial para qualquer especialista da área da Psicologia Geral da Saúde. Por esse motivo, a TECH seleciona cuidadosamente as instituições disponíveis para a Capacitação Prática, garantindo ao profissional o acesso a um ambiente clínico de prestígio na área. Dessa forma, o especialista poderá aplicar sistematicamente as teses e os postulados científicos mais recentes em sua metodologia de trabalho.





#### **4. Combinar a melhor teoria com a prática mais avançada**

A combinação da melhor teoria com a prática mais avançada é fundamental para uma aprendizagem eficaz em qualquer campo da Psicologia Geral da Saúde. A TECH oferece um modelo de aprendizagem prática que proporciona um contato direto com as técnicas mais recentes e, o melhor de tudo, que possibilita colocá-las em prática profissionalmente em um curto período de tempo.

#### **5. Ampliar as fronteiras do conhecimento**

Ampliar as fronteiras do conhecimento é uma oportunidade única para qualquer especialista em Psicologia Geral da Saúde. Para tanto, a TECH oferece a possibilidade de realizar a Capacitação Prática não só em instituições nacionais, mas também em outros países. Dessa forma, o profissional poderá se atualizar com os melhores especialistas que atuam em hospitais de excelência em diferentes continentes.



*Você fará uma imersão prática completa na instituição que escolher"*

# 03

## Objetivos

Os objetivos específicos e gerais estabelecidos pela TECH para que o aluno atinja sua meta incluem: a aprendizagem teórica e prática em diferentes áreas da Psicologia Clínica e da Saúde, o desenvolvimento de habilidades para a avaliação e o diagnóstico de transtornos, a capacitação em intervenções terapêuticas e a aquisição de habilidades no atendimento ao paciente. Tudo isso com o objetivo de preparar profissionais altamente qualificados para lidar com transtornos mentais e emocionais no setor da saúde.





“

*Atualize seu perfil profissional para ter acesso a novas oportunidades no campo da Intervenção Psicológica na área da saúde”*



## Objetivo geral

---

- O principal objetivo deste Mestrado Próprio Semipresencial é preparar profissionais capazes de exercer a Psicologia Geral da Saúde de acordo com a legislação vigente. Para isso, o conteúdo programático se centra em fornecer aos alunos as habilidades necessárias para realizar avaliações e intervenções eficazes que promovam e melhorem o estado geral de saúde dos indivíduos.





## Objetivos específicos

---

### Módulo 1. Fundamentos Científicos e Profissionais da Psicologia Geral da Saúde.

- ♦ Compreender a definição e as características da Psicologia Clínica e da Saúde, seus antecedentes históricos e sua relação com outras disciplinas
- ♦ Proporcionar uma perspectiva biopsicossocial dos problemas de saúde e comentar as teorias que explicam a relação entre os fatores psicológicos e o estado de saúde
- ♦ Detalhar as diferentes teorias explicativas do estresse e seu impacto sobre a saúde e a doença das pessoas
- ♦ Entender a importância da comunicação interprofissional na psicologia geral da saúde, detalhando como ela é realizada e os ambientes de atendimento de saúde nos quais ela se realiza com mais frequência
- ♦ Conhecer os principais modelos de psicopatologia e os sistemas de classificação atuais, bem como entender sua utilidade para a Psicologia da Saúde
- ♦ Descrever em que consiste a prática clínica baseada em evidências, os benefícios que ela traz, a metodologia que utiliza, as habilidades necessárias para desenvolvê-la e suas limitações e desafios futuros
- ♦ Descobrir como é feita a avaliação dos resultados e a avaliação do processo terapêutico
- ♦ Aprofundar as fases do processo de pesquisa em Psicologia e os diferentes projetos de pesquisa que podem ser utilizados
- ♦ Apresentar as principais maneiras de aplicar novas tecnologias à intervenção psicológica, assim como suas principais vantagens e desvantagens

### Módulo 2. Avaliação em Psicologia Geral da Saúde.

- ♦ Identificar as fases do processo de avaliação psicológica e as diferentes ações realizadas por um Psicólogo Geral de Saúde em cada uma delas
- ♦ Conhecer os tipos de técnicas de avaliação que existem na Psicologia da Saúde
- ♦ Descrever as características das entrevistas psicológicas, suas etapas e as peculiaridades dos diferentes tipos de entrevistas, especialmente a inicial e a de devolução
- ♦ Mencione as principais mudanças e controvérsias da última edição do DSM
- ♦ Detalhar as técnicas de avaliação necessárias para a identificação do problema e o diagnóstico psicopatológico
- ♦ Compreender a utilidade de uma formulação clínica dentro do processo de avaliação psicológica, assim como os diferentes modelos de formulação existentes
- ♦ Conhecer os instrumentos mais utilizados para a avaliação da qualidade de vida, estilos de vida e estresse
- ♦ Compreender as características das condições crônicas mais frequentes e as ferramentas de avaliação mais utilizadas para estes problemas
- ♦ Conhecer os critérios diagnósticos dos principais transtornos mentais e comportamentais
- ♦ Estudar os instrumentos de avaliação mais utilizados para os principais transtornos da infância e do comportamento

### Módulo 3. Habilidades e Técnicas do Psicólogo Geral da Saúde

- ♦ Entender a importância do relacionamento terapêutico na prática da Psicologia da Saúde e os fatores que facilitam essa conexão
- ♦ Explicar as diferentes fases do processo terapêutico e os principais obstáculos que podem ser encontrados em cada uma delas
- ♦ Conhecer as habilidades necessárias para a prática da Psicologia Geral da Saúde especialmente as habilidades de comunicação e escuta
- ♦ Mencionar as cenas mais temidas no processo terapêutico e os erros mais frequentes do psicólogo, propondo estratégias concretas para lidar com eles
- ♦ Ter um conhecimento básico das diferentes orientações terapêuticas na psicologia e adquirir uma atitude de respeito em relação aos conhecimentos e técnicas de cada uma delas
- ♦ Compreender a contribuição dos modelos psicodinâmicos, fenomenológico-existenciais e humanísticos para a Psicologia Geral da Saúde
- ♦ Compreender a contribuição dos modelos cognitivo-comportamentais, contextuais e sistêmicos para a Psicologia Geral da Saúde e suas principais técnicas
- ♦ Identificar os benefícios da psicologia positiva na promoção e melhoria do estado de saúde dos indivíduos





#### **Módulo 4. Intervenção psicológica na infância e adolescência**

- ♦ Compreender as peculiaridades da avaliação psicológica com crianças e adolescentes, bem como as habilidades do terapeuta para realizá-la de forma efetiva
- ♦ Detalhar as ferramentas de avaliação mais úteis para usar com crianças e adolescentes, tanto para a identificação de problemas quanto para a formulação clínica
- ♦ Conhecer os problemas psicológicos mais frequentes na infância e adolescência e descrever seus critérios de diagnósticos
- ♦ Estudar o curso e a prevalência dos principais transtornos na infância e adolescência
- ♦ Mencionar os instrumentos de avaliação mais utilizados para os principais transtornos da infância e da adolescência
- ♦ Explicar as principais técnicas de intervenção psicológica em crianças e adolescentes com diferentes transtornos mentais e comportamentais
- ♦ Analisar as últimas recomendações de evidências científicas para o tratamento de transtornos mentais e comportamentais em crianças e adolescentes

#### **Módulo 5. Intervenção Psicológica em Adultos.**

- ♦ Descrever a etiologia, curso e prevalência dos principais transtornos mentais e comportamentais em adultos
- ♦ Conhecer as técnicas de intervenção psicológica mais utilizadas em pacientes adultos com transtornos mentais
- ♦ Descobrir as últimas recomendações de evidências científicas para o tratamento de adultos com diferentes problemas psicológicos
- ♦ Rever as características mais importantes dos problemas de saúde física e os fatores psicológicos relacionados à sua ocorrência e manutenção
- ♦ Conhecer as principais técnicas de intervenção psicológica em pacientes com diferentes problemas de saúde física
- ♦ Apresentar as últimas recomendações de evidências científicas para o tratamento de adultos com diferentes problemas de saúde física

#### **Módulo 6. Intervenção Psicológica na Terceira Idade**

- ♦ Conhecer os objetivos da Psicogerontologia e os conceitos fundamentais relacionados a ela
- ♦ Compreender o envelhecimento da população e os diferentes modelos psicossociais do envelhecimento
- ♦ Reconhecer as peculiaridades e habilidades terapêuticas necessárias para realizar uma avaliação e intervenção psicológica em pacientes da terceira idade
- ♦ Descrever os instrumentos de avaliação mais úteis para o uso com pacientes idosos
- ♦ Estudar as transições e mudanças de vida que ocorrem na meia-idade e na velhice, assim como as estratégias terapêuticas que podem ser usadas para promover a adaptação a elas
- ♦ Descrever a etiologia, curso e prevalência dos principais transtornos mentais na terceira idade
- ♦ Apresentar as principais técnicas de intervenção psicológica em adultos idosos com diferentes transtornos mentais, bem como as últimas recomendações das evidências científicas a este respeito
- ♦ Descrever as características dos diferentes problemas de saúde física na terceira idade e os fatores psicológicos relacionados a eles
- ♦ Apresentar as principais técnicas de intervenção psicológica em adultos idosos com problemas de saúde física, bem como as últimas recomendações das evidências científicas a este respeito
- ♦ Discutir o que se entende por envelhecimento bem sucedido e técnicas de intervenção psicológica que podem ser usadas para promovê-lo

### **Módulo 7. Avaliação Neuropsicológica e Reabilitação**

- ♦ Conhecer a definição, os objetivos e os campos de aplicação da Neuropsicologia, bem como sua relação com a Psicologia Geral da Saúde
- ♦ Explicar as características neuropsicológicas e suas consequências
- ♦ Identificar as principais causas das lesões cerebrais adquiridas e suas repercussões neuropsicológicas
- ♦ Descrever as características da avaliação neuropsicológica
- ♦ Compreender os fundamentos da reabilitação neuropsicológica e os diferentes aspectos em que ela pode ser aplicada
- ♦ Conhecer as bases neuroanatômicas das principais funções neuropsicológicas
- ♦ Conhecer as principais alterações nas funções neuropsicológicas, bem como as técnicas de avaliação e reabilitação mais apropriadas para estes problemas

### **Módulo 8. Pesquisa aplicada à Psicologia da Saúde.**

- ♦ Entender a importância da pesquisa na prática da Psicologia da Saúde
- ♦ Estudar em profundidade o processo de pesquisa psicológica
- ♦ Adquirir as habilidades necessárias para realizar pesquisas de informação científica em Psicologia
- ♦ Aprofundar os requisitos para a realização correta de uma revisão sistemática ou metanálise
- ♦ Descrever as regras e formatos para a apresentação de citações e referências bibliográficas em um trabalho científico
- ♦ Especificar as características dos principais projetos de pesquisa
- ♦ Detalhar as técnicas de análise de dados mais apropriadas para cada projeto de pesquisa

### **Módulo 9. Intervenção em Problemas de Casais.**

- ♦ Conhecer as variáveis psicológicas fundamentais das relações de casal
- ♦ Compreender os tipos de apego, seu desenvolvimento e sua influência nas relações de casal na vida adulta
- ♦ Enumerar as disfunções mais frequentes que ocorrem entre casais e suas consequências
- ♦ Ensinar as peculiaridades da entrevista de avaliação na terapia de casal e as situações especiais que possam surgir
- ♦ Estudar os principais instrumentos de avaliação na terapia de casal
- ♦ Detalhar as principais técnicas de terapia de casal
- ♦ Especificar as características da intervenção psicológica em diferentes problemas e disfunções do casal

### **Módulo 10. Prevenção e promoção da saúde na Psicologia da Saúde.**

- ♦ Aplicar os conceitos relacionados com a prevenção e promoção da saúde à saúde física e mental dos indivíduos
- ♦ Estudar os níveis de prevenção e os modelos preventivos aplicados à saúde física e mental
- ♦ Descobrir as técnicas psicológicas mais importantes para a promoção da saúde e a prevenção dos principais problemas de saúde física
- ♦ Conhecer os níveis de prevenção e os modelos preventivos aplicados à saúde mental
- ♦ Especificar as principais técnicas psicológicas para a prevenção do estresse e para a promoção de estilos de vida saudáveis
- ♦ Ensinar as principais técnicas psicológicas para a promoção da saúde e prevenção dos principais problemas e transtornos mentais
- ♦ Identificar as características da prevenção e promoção da saúde em crises e emergências



### Módulo 11. Psicofarmacologia Clínica

- ♦ Conhecer brevemente a história da psicofarmacologia
- ♦ Estabelecer as diferentes definições de psicofarmacologia
- ♦ Investigar como a psicoterapia e a farmacoterapia estão integradas e quais são suas vantagens e desvantagens
- ♦ Conhecer os princípios básicos da farmacocinética
- ♦ Entender as noções básicas de farmacodinâmica
- ♦ Conhecer os diferentes termos usados ao longo da história para se referir ao TDAH
- ♦ Aprender os critérios de diagnóstico coletados no DSM-5
- ♦ Diferenciar os subtipos de TDAH: hiperativo, desatento e combinado
- ♦ Conhecer os fatores neurobiológicos associados ao TDAH
- ♦ Saiba quais são os sintomas mais característicos do TDAH
- ♦ Conhecer o tratamento farmacológico utilizado no TDAH

“

*A parte teórica do programa é ministrada 100% online, o que permite maior flexibilidade e adaptação às necessidades de cada aluno"*

# 04

# Competências

Ao concluir o Mestrado Próprio Semipresencial em Psicologia Geral da Saúde, os alunos terão adquirido um conjunto de habilidades profissionais altamente valiosas. Será capaz de aplicar os conhecimentos teóricos e práticos adquiridos no diagnóstico, tratamento e intervenção em diferentes áreas da saúde mental. Além disso, o profissional será capaz de oferecer atendimento psicológico de qualidade, atualizado e baseado nas evidências científicas mais recentes. Também poderá trabalhar em equipe e colaborar no desenvolvimento de planos de intervenção e tratamento na área da saúde. Dessa forma, este programa oferece aos alunos a capacitação necessária para se destacarem profissionalmente no campo da Psicologia da Saúde.





“

*Com este programa, você poderá atualizar seu conhecimento em Psicologia Geral da Saúde e oferecer um atendimento de qualidade, baseado nas evidências científicas mais recentes”*



## Competências gerais

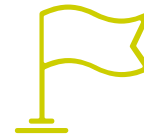
---

- ♦ Ter e entender conhecimentos que proporcionem uma base ou oportunidade de originalidade no desenvolvimento e/ou aplicação de ideias, muitas vezes no contexto de sua pesquisa
- ♦ Aplicar o conhecimento adquirido e as habilidades de solução de problemas em ambientes novos ou desconhecidos dentro de contextos mais amplos (ou multidisciplinares) relacionados com a sua área de estudo
- ♦ Comunicar seu conhecimento, suas conclusões e a lógica final por trás delas a públicos especializados e não especializados de forma clara e sem ambiguidades
- ♦ Possuir habilidades de aprendizagem que lhes permitirão continuar a estudar de forma autônoma ou em grande parte autodirigida

“

*A TECH reúne os professores mais competentes, especialistas na área e com ampla experiência no campo da Psicologia da Saúde, o que garante um ensino de qualidade”*





## Competências específicas

---

- ♦ Obter um conhecimento profundo das características da Psicologia Clínica e da Saúde.
- ♦ Ser capaz de identificar as fases do processo de avaliação psicológica e as diferentes ações realizadas por um Psicólogo Geral da Saúde
- ♦ Aplicar as habilidades necessárias para a prática da Psicologia Geral da Saúde adquiridas através desta capacitação
- ♦ Ser capaz de detalhar os instrumentos de avaliação mais úteis a serem usados com crianças e adolescentes
- ♦ Aplicar as técnicas de intervenção psicológica mais inovadoras em pacientes adultos com transtornos mentais
- ♦ Reconhecer as peculiaridades e habilidades terapêuticas necessárias para realizar uma avaliação psicológica e intervenção em pacientes da terceira idade
- ♦ Saber reconhecer as principais causas das lesões cerebrais adquiridas e suas repercussões neuropsicológicas
- ♦ Possuir as habilidades necessárias para realizar pesquisas de informação científica em Psicologia
- ♦ Saber aplicar os principais instrumentos de avaliação na terapia de casal
- ♦ Ser capaz de identificar as características da prevenção e da promoção da saúde em crises e emergências

# 05

## Direção do curso

A equipe de professores do Mestrado Próprio Semipresencial em Psicologia Geral da Saúde é formada por profissionais altamente qualificados e com ampla experiência no campo da Psicologia da Saúde. São especialistas em diferentes áreas da saúde mental, como psicoterapia, neuropsicologia, psicopatologia e psicofarmacologia, entre outras. Além disso, possuem uma sólida formação em metodologia educacional, o que lhes permite oferecer um ensino atualizado, dinâmico e adaptado às necessidades do aluno. Devido à sua dedicação e comprometimento, os alunos do curso irão adquirir o conhecimento e as habilidades necessárias para atuar como profissionais, com excelência e eficiência, em Psicologia da Saúde.





“

*Os principais profissionais da Psicologia Geral da Saúde irão apresentar os avanços mais relevantes nesse campo"*

## Direção



### Sra. Nuria Ester Sánchez Padrón

- ♦ Psicóloga geral de saúde na Vitaliti
- ♦ Professora de reforço educacional na Radio ECCA
- ♦ Graduação em Psicologia pela Universidade de La Laguna
- ♦ Mestrado em Psicologia Geral da Saúde, Universidade de La Rioja
- ♦ Especialista em Atendimento Psicológico de Emergência na Cruz Vermelha
- ♦ Especialista em Atenção Psicológica em Presídios



# 06

## Conteúdo programático

O programa de estudos do Mestrado Próprio Semipresencial em Psicologia Geral da Saúde foi cuidadosamente elaborado para atender às exigências específicas desse setor, seguindo as demandas da equipe de professores responsável pelo curso. O conteúdo programático oferece uma ampla visão geral do campo da Psicologia da Saúde a partir de uma perspectiva global, com a intenção de preparar os alunos para aplicar seus conhecimentos em nível internacional. Desde o primeiro módulo, os alunos adquirem uma base sólida de conhecimento e contam com o apoio de uma equipe de especialistas para orientá-los ao longo da sua capacitação. O programa de estudos foi estruturado de forma abrangente, englobando todas as áreas relevantes da Psicologia da Saúde, com o objetivo de preparar os alunos para lidar com os desafios do mundo real e oferecer atendimento de qualidade aos seus pacientes.





“

*Este conteúdo programático foi projetado para oferecer aos alunos uma capacitação abrangente incluindo todas as áreas relevantes da Psicologia da Saúde”*

## Módulo 1. Fundamentos Científicos e Profissionais da Psicologia Geral da Saúde

- 1.1. Psicologia Clínica e da Saúde
  - 1.1.1. Antecedentes históricos
  - 1.1.2. Psicologia Clínica
  - 1.1.3. Psicologia da Saúde
- 1.2. Saúde: conceitualização e modelos
  - 1.2.1. Conceitualização da saúde
  - 1.2.2. Modelos de saúde
  - 1.2.3. Teorias de comportamento e saúde
- 1.3. Estresse e fatores psicossociais no processo saúde-doença
  - 1.3.1. Teorias sobre o estresse
  - 1.3.2. Relação do estresse com a doença
  - 1.3.3. Personalidade e saúde
- 1.4. Comunicação interprofissional e de resultados na área da saúde
  - 1.4.1. Reabilitação psicossocial
  - 1.4.2. Assistência à saúde em ambientes comunitários e hospitalares
  - 1.4.3. Comunicação de resultados
- 1.5. Classificações diagnósticas: aspectos básicos e diferenciais
  - 1.5.1. Conceitos e modelos em Psicopatologia
  - 1.5.2. Classificações diagnósticas em Psicopatologia
  - 1.5.3. Novos sistemas de classificação em Psicopatologia
- 1.6. Fundamentos da prática clínica baseada em evidências e avaliação baseada em evidências
  - 1.6.1. Introdução à prática clínica baseada em evidências
  - 1.6.2. Metodologia da prática clínica baseada em evidências
  - 1.6.3. Psicologia baseada em evidências
- 1.7. Tratamento psicológicos baseados em evidências.
  - 1.7.1. História da avaliação da eficácia
  - 1.7.2. Diretrizes para a prática clínica
  - 1.7.3. Limitações e desafios dos tratamentos baseados em evidências

- 1.8. Abordagem transdiagnóstica e avaliação de processos e resultados.
  - 1.8.1. Abordagem transdiagnóstica.
  - 1.8.2. Avaliação dos resultados terapêuticos.
  - 1.8.3. Avaliação dos processos terapêuticos
- 1.9. Fundamentos de pesquisa e novas tecnologias na Psicologia da Saúde
  - 1.9.1. Pesquisa científica em Psicologia
  - 1.9.2. Projetos de pesquisa
  - 1.9.3. Intervenção através de novas tecnologias
- 1.10. Recursos científico-profissionais para a prática da saúde
  - 1.10.1. Critérios e busca em revisões sistemáticas
  - 1.10.2. Seleção de estudos e extração de dados em revisões sistemáticas
  - 1.10.3. Análise dos resultados em revisões sistemáticas.

## Módulo 2. Avaliação em Psicologia Geral da Saúde

- 2.1. Processo de avaliação psicológica.
  - 2.1.1. Processo de descrição e previsão
  - 2.1.2. Processo de intervenção e avaliação
- 2.2. Técnicas de avaliação na Psicologia da Saúde
  - 2.2.1. Características das técnicas de avaliação
  - 2.2.2. Tipos de técnicas de avaliação
- 2.3. A entrevista como técnica de avaliação.
  - 2.3.1. A conceitualização entrevista psicológica.
  - 2.3.2. O processo da entrevista
- 2.4. A observação.
  - 2.4.1. Características da observação
  - 2.4.2. Processo de observação
- 2.5. Diagnóstico em Psicologia da Saúde
  - 2.5.1. Características e limitações do DSM-5
  - 2.5.2. Avaliação para a identificação do problema
- 2.6. Formulação clínica
  - 2.6.1. Formulação de casos clínicos
  - 2.6.2. Análise funcional (fundamentos conceituais e empíricos)
  - 2.6.3. Análise funcional (estratégias)

- 2.7. Comunicação de resultados na Psicologia da Saúde
  - 2.7.1. Entrevista de devolução
  - 2.7.2. Relatório escrito
- 2.8. Avaliação da qualidade de vida, estilos de vida e estresse.
  - 2.8.1. Avaliação da qualidade de vida e do processo de intervenção
  - 2.8.2. Avaliação do estilo de vida e da autoeficácia da saúde
  - 2.8.3. Avaliação do estresse
- 2.9. Avaliação em condições crônicas.
  - 2.9.1. Avaliação psicológica do paciente com HIV
  - 2.9.2. Avaliação psicológica na dor crônica
  - 2.9.3. Avaliação psicológica em pacientes oncológicos
- 2.10. Avaliação nos Transtornos do Espectro da Esquizofrenia
  - 2.10.1. Questões teóricas e conceituais na avaliação dos Transtornos do Espectro da Esquizofrenia
  - 2.10.2. Instrumentos de avaliação nos transtornos do espectro da esquizofrenia
- 2.11. Avaliação em Transtornos Depressivos e Bipolares
  - 2.11.1. Questões teóricas e conceituais na avaliação dos transtornos depressivos e bipolares
  - 2.11.2. Instrumentos de avaliação em transtornos depressivos e bipolares
- 2.12. Avaliação em distúrbios de ansiedade
  - 2.12.1. Questões teóricas e conceituais na avaliação dos transtornos depressivos de ansiedade
  - 2.12.2. Instrumentos de avaliação em transtornos de ansiedade
- 2.13. Avaliação dos sintomas relacionados com trauma, dissociativos, somáticos e distúrbios do TOC
  - 2.13.1. Transtornos relacionados com trauma e transtornos dissociativos
  - 2.13.2. Transtornos de sintomas somáticos
  - 2.13.3. Transtorno obsessivo-compulsivo e transtornos relacionados
- 2.14. Avaliação em transtornos alimentares, de sono e de excreção
  - 2.14.1. Transtornos alimentares
  - 2.14.2. Distúrbios do sono
  - 2.14.3. Transtornos da excreção
- 2.15. Avaliação em Transtornos Sexuais e Parafílicos
  - 2.15.1. Disfunções sexuais
  - 2.15.2. Transtornos parafílicos

- 2.16. Avaliação em Transtornos de Dependência
  - 2.16.1. Critérios diagnósticos para os transtornos de dependência
  - 2.16.2. Instrumentos de avaliação dos transtornos de dependência
  - 2.16.3. Transtornos de personalidade

### Módulo 3. Habilidades e Técnicas do Psicólogo Geral da Saúde

- 3.1. A relação terapêutica e o processo terapêutico.
  - 3.1.1. Processo terapêutico
  - 3.1.2. Relação terapêutica
- 3.2. Habilidades e competências básicas do psicólogo da saúde.
  - 3.2.1. Habilidades básicas do terapeuta
  - 3.2.2. Características do terapeuta
  - 3.2.3. Competências do Psicólogo Geral da Saúde
- 3.3. Habilidades de escuta.
  - 3.3.1. Escuta
  - 3.3.2. Técnicas de escuta
- 3.4. Comunicação verbal e não verbal
  - 3.4.1. Comunicação não verbal
  - 3.4.2. Técnicas de comunicação verbal
- 3.5. Obstáculos e cenas temidas no processo terapêutico
  - 3.5.1. Obstáculos no início e avaliação
  - 3.5.2. Obstáculos na aplicação do tratamento
- 3.6. Erros mais frequentes cometidos por psicólogos.
  - 3.6.1. Risco de relação dual
  - 3.6.2. Outros obstáculos no processo terapêutico
- 3.7. Psicoterapia e os componentes terapêuticos.
  - 3.7.1. Modelos em psicoterapia
  - 3.7.2. Integração em psicoterapia
- 3.8. Contribuição de modelos psicodinâmicos, fenomenológico-existenciais e humanísticos.
  - 3.8.1. Modelos psicodinâmicos
  - 3.8.2. Modelos fenomenológico-existenciais e humanísticos

- 3.9. Técnicas comportamentais
  - 3.9.1. Técnicas de relaxamento
  - 3.9.2. Técnicas de exposição
  - 3.9.3. Técnicas operantes
- 3.10. Técnicas cognitivas.
  - 3.10.1. Treinamento de habilidades
  - 3.10.2. Reestruturação cognitiva
- 3.11. Terapias de terceira geração
  - 3.11.1. Terapias baseadas em Mindfulness
  - 3.11.2. Terapia de comportamento dialético
  - 3.11.3. Terapia de ativação comportamental
  - 3.11.4. Psicoterapia analítica funcional
- 3.12. Intervenção em grupo e terapia familiar.
  - 3.12.1. Intervenção em grupo
  - 3.12.2. Terapia familiar
- 3.13. Psicologia Positiva
  - 3.13.1. Psicologia positiva: conceitos
  - 3.13.2. Psicologia positiva: técnicas
- 3.14. Psicologia da Saúde.
  - 3.14.1. Prevenção e promoção da saúde
  - 3.14.2. *Counselling*

#### Módulo 4. Intervenção psicológica na infância e adolescência

- 4.1. Fundamentos da avaliação da criança e do adolescente.
  - 4.1.1. Peculiaridades da avaliação psicológica com crianças e adolescentes
  - 4.1.2. Instrumentos de avaliação
  - 4.1.3. Obstáculos da entrevista com crianças e adolescentes
- 4.2. Intervenção nos Transtornos do Espectro Autista
  - 4.2.1. Transtornos do espectro autista: etiologia, curso e prevalência
  - 4.2.2. Transtornos do espectro autista: instrumentos de avaliação
  - 4.2.3. Transtorno do espectro autista: evidência científica
  - 4.2.4. Transtornos do espectro autista: técnicas de intervenção psicológica





- 4.3. Intervenção no Transtorno do Déficit de Atenção com Hiperatividade
  - 4.3.1. Transtorno do déficit de atenção com hiperatividade: etiologia, curso e prevalência
  - 4.3.2. Transtorno do déficit de atenção com hiperatividade: instrumentos de avaliação
  - 4.3.3. Transtorno do déficit de atenção com hiperatividade: evidência científica
  - 4.3.4. Transtorno de déficit de atenção com hiperatividade: técnicas de intervenção psicológica
- 4.4. Intervenção em depressão infantojuvenil
  - 4.4.1. Depressão infantojuvenil: etiologia, curso e prevalência
  - 4.4.2. Depressão infantojuvenil: instrumentos de avaliação
  - 4.4.3. Depressão infantojuvenil: evidência científica
  - 4.4.4. Depressão infantojuvenil: técnicas de intervenção psicológica
- 4.5. Intervenção em ansiedade infantojuvenil
  - 4.5.1. Ansiedade infantojuvenil: etiologia, curso e prevalência
  - 4.5.2. Ansiedade infantojuvenil: evidência científica
  - 4.5.3. Ansiedade infantojuvenil: técnicas comportamentais
  - 4.5.4. Ansiedade infantojuvenil: técnicas cognitivas
- 4.6. Intervenção em transtornos relacionados com o trauma em crianças e adolescentes
  - 4.6.1. Transtornos relacionados com o trauma em crianças e adolescentes: etiologia, curso e prevalência
  - 4.6.2. Transtornos relacionados com o trauma em crianças e adolescentes: evidência científica
  - 4.6.3. Transtornos relacionados com o trauma em crianças e adolescentes: técnicas de intervenção psicológica
- 4.7. Intervenção em transtornos alimentares em crianças e adolescentes
  - 4.7.1. Transtornos alimentares em crianças e adolescentes: etiologia, curso e prevalência
  - 4.7.2. Transtornos alimentares em crianças e adolescentes: evidência científica
  - 4.7.3. Transtornos alimentares em crianças e adolescentes: técnicas de intervenção psicológica
- 4.8. Intervenção em transtornos da excreção.
  - 4.8.1. Transtornos da excreção: etiologia, curso e prevalência
  - 4.8.2. Transtorno da excreção: evidência científica
  - 4.8.3. Transtornos da excreção: técnicas de intervenção psicológica
- 4.9. Intervenção em transtornos de comportamento
  - 4.9.1. Transtornos do comportamento: etiologia, curso e prevalência
  - 4.9.2. Transtornos do comportamento: instrumentos de avaliação
  - 4.9.3. Transtornos do comportamento: evidência empírica
  - 4.9.4. Transtornos do comportamento: técnicas de intervenção
- 4.10. Intervenção em transtornos por uso de substâncias em crianças e adolescentes.
  - 4.10.1. Transtornos por uso de substâncias: etiologia, curso e prevalência na infância e adolescência.
  - 4.10.2. Transtornos por uso de substâncias: evidência científica
  - 4.10.3. Transtornos por uso de substâncias: técnicas de intervenção

## Módulo 5. Intervenção Psicológica em Adultos

- 5.1. Intervenção psicológica em Transtornos Psicóticos
  - 5.1.1. Transtornos psicóticos: etiologia, curso e prevalência
  - 5.1.2. Transtornos psicóticos: evidência científica
  - 5.1.3. Transtornos psicóticos: técnicas de intervenção psicológica
- 5.2. Intervenção psicológica em Transtornos Depressivos e Bipolares
  - 5.2.1. Intervenção em transtornos depressivos
    - 5.2.1.1. Transtornos depressivos: etiologia, curso e prevalência
    - 5.2.1.2. Transtornos depressivos: evidência científica
    - 5.2.1.3. Transtornos depressivos: técnicas de intervenção psicológica
  - 5.2.2. Intervenção em transtorno bipolar
    - 5.2.2.1. Transtorno bipolar: etiologia, curso e prevalência
    - 5.2.2.2. Transtorno bipolar: evidência científica
    - 5.2.2.3. Transtorno bipolar: técnicas de intervenção psicológica.
- 5.3. Intervenção psicológica em transtornos de ansiedade.
  - 5.3.1. Transtornos de ansiedade: etiologia, curso e prevalência
  - 5.3.2. Transtornos de ansiedade: evidência científica
  - 5.3.3. Transtornos de ansiedade: técnicas de intervenção psicológica
- 5.4. Intervenção psicológica no TOC, TEPT e transtornos relacionados.
  - 5.4.1. Intervenção no TOC e em transtornos relacionados
  - 5.4.2. Intervenção no TEPT e em transtornos relacionados

- 5.5. Intervenção psicológica em transtornos de conduta alimentar.
  - 5.5.1. Transtornos conduta alimentar: etiologia, curso e prevalência
  - 5.5.2. Transtorno conduta alimentar: evidência científica
  - 5.5.3. Transtornos conduta alimentar: técnicas de intervenção psicológica
- 5.6. Intervenção psicológica em Transtornos do Sono
  - 5.6.1. Transtornos do sono: etiologia, curso e prevalência
  - 5.6.2. Transtornos do sono: evidência científica
  - 5.6.3. Transtornos do sono: técnicas de intervenção psicológica
- 5.7. Intervenção psicológica nas disfunções sexuais.
  - 5.7.1. Disfunções sexuais: etiologia, curso e prevalência
  - 5.7.2. Disfunções sexuais: evidência científica
  - 5.7.3. Disfunções sexuais: técnicas de intervenção psicológica
- 5.8. Intervenção psicológica em transtornos de dependência
  - 5.8.1. Transtornos da dependência: etiologia, curso e prevalência
  - 5.8.2. Transtornos da dependência: evidência científica
  - 5.8.3. Transtornos da dependência: técnicas de intervenção psicológica
- 5.9. Intervenção psicológica em transtornos de personalidade
  - 5.9.1. Transtornos de personalidade: etiologia, curso e prevalência
  - 5.9.2. Transtornos de personalidade: evidência científica
  - 5.9.3. Transtornos de personalidade: técnicas de intervenção psicológica
- 5.10. Intervenção psicológica em problemas de saúde física.
  - 5.10.1. Problemas saúde física: etiologia, curso e prevalência
  - 5.10.2. Problemas saúde física: evidência científica
  - 5.10.3. Problemas saúde física: técnicas de intervenção psicológica
- 6.2. Transições e mudanças de vida na meia-idade e na velhice.
  - 6.2.1. Transições e mudanças de vida: características
  - 6.2.2. Transições e mudanças de vida: técnicas de intervenção
- 6.3. Intervenção em desordens depressivas na terceira idade.
  - 6.3.1. Transtornos depressivos na terceira idade: etiologia, curso e prevalência
  - 6.3.2. Transtornos depressivos na terceira idade: evidência empírica
  - 6.3.3. Transtornos depressivos na terceira idade: técnicas de intervenção psicológica
- 6.4. Intervenção em transtornos de ansiedade na terceira idade.
  - 6.4.1. Transtornos de ansiedade na terceira idade: etiologia, curso e prevalência
  - 6.4.2. Transtornos de ansiedade na terceira idade: evidência empírica
  - 6.4.3. Transtornos de ansiedade na terceira idade: técnicas de intervenção psicológica
- 6.5. Intervenção em distúrbios do sono na terceira idade.
  - 6.5.1. Distúrbios do sono na terceira idade: etiologia, curso e prevalência
  - 6.5.2. Distúrbios do sono na terceira idade: evidência empírica
  - 6.5.3. Distúrbios do sono na terceira idade: técnicas de intervenção psicológica
- 6.6. Intervenção em transtornos neurocognitivos na terceira idade
  - 6.6.1. Transtornos neurocognitivos: etiologia, curso e prevalência
  - 6.6.2. Transtornos neurocognitivos: evidência empírica
  - 6.6.3. Transtornos neurocognitivos: técnicas de intervenção psicológica
- 6.7. Intervenção em dor crônica na terceira idade.
  - 6.7.1. Dor crônica na terceira idade: etiologia, curso e prevalência
  - 6.7.2. Dor crônica na terceira idade: evidência empírica
  - 6.7.3. Dor crônica na terceira idade: técnicas de intervenção psicológica
- 6.8. Intervenção em ambientes de cuidado familiar de idosos.
  - 6.8.1. Cuidado de idosos: consequências físicas, psicológicas e sociais
  - 6.8.2. Cuidado de idosos: técnicas de intervenção psicológica
- 6.9. Intervenção em casas de repouso para idosos.
  - 6.9.1. Casas de repouso para idosos: características e problemas
  - 6.9.2. Casas de repouso para idosos: técnicas de intervenção psicológica
- 6.10. Promovendo o envelhecimento bem-sucedido.
  - 6.10.1. Envelhecimento bem-sucedido: definição e modelos
  - 6.10.2. Envelhecimento bem-sucedido: técnicas de intervenção psicológica

## Módulo 6. Intervenção Psicológica na Terceira Idade

- 6.1. Psicogerontologia.
  - 6.1.1. Introdução à Psicogerontologia
  - 6.1.2. Envelhecimento populacional
  - 6.1.3. Modelos psicossociais do envelhecimento
  - 6.1.4. Habilidades terapêuticas para avaliação e intervenção em idosos.

## Módulo 7. Avaliação Neuropsicológica e Reabilitação

- 7.1. Introdução à Neuropsicologia
  - 7.1.1. Neuropsicologia
    - 7.1.1.1. Neuropsicologia: definição e objetivo
    - 7.1.1.2. Neuropsicologia: áreas de aplicação e relação com a Psicologia Geral da Saúde
  - 7.1.2. Avaliação neuropsicológica e reabilitação
    - 7.1.2.1. Avaliação neuropsicológica
    - 7.1.2.2. Reabilitação neuropsicológica
- 7.2. Lesão cerebral adquirida
  - 7.2.1. Traumatismo cranioencefálico
  - 7.2.2. Acidente Vascular Cerebral (AVC)
  - 7.2.3. Outras causas de lesões cerebrais adquiridas
- 7.3. Neuropsicologia da atenção e da memória
  - 7.3.1. Neuropsicologia da atenção.
    - 7.3.1.1. Neuropsicologia da atenção: bases neuroanatômicas
    - 7.3.1.2. Neuropsicologia da atenção: transtornos e técnicas de avaliação
    - 7.3.1.3. Neuropsicologia da atenção: reabilitação
  - 7.3.2. Neuropsicologia da memória
    - 7.3.2.1. Neuropsicologia da memória: bases neuroanatômicas
    - 7.3.2.2. Neuropsicologia da memória: transtornos e técnicas de avaliação
    - 7.3.2.3. Neuropsicologia da memória: reabilitação
- 7.4. Neuropsicologia da linguagem.
  - 7.4.1. Neuropsicologia da linguagem: bases neuroanatômicas
  - 7.4.2. Neuropsicologia da linguagem: transtornos e técnicas de avaliação
  - 7.4.3. Neuropsicologia da linguagem: reabilitação
- 7.5. Neuropsicologia das praxias e gnosias.
  - 7.5.1. Neuropsicologia das praxias e gnosias: base neuroanatômica
  - 7.5.2. Neuropsicologia das praxias e gnosias: transtornos e técnicas de avaliação
  - 7.5.3. Neuropsicologia das praxias e gnosias: reabilitação
- 7.6. Neuropsicologia das funções executivas.
  - 7.6.1. Neuropsicologia das funções executivas: base neuroanatômica
  - 7.6.2. Neuropsicologia das funções executivas: transtornos e técnicas de avaliação
  - 7.6.3. Neuropsicologia das funções executivas: reabilitação
- 7.7. Neurologia comportamental.
  - 7.7.1. Neurologia comportamental: bases neuroanatômicas
  - 7.7.2. Neurologia comportamental: transtornos e técnicas de avaliação
  - 7.7.3. Neurologia comportamental: reabilitação
- 7.8. Neuropsicologia infantil
  - 7.8.1. Neuropsicologia infantil: bases neuroanatômicas
  - 7.8.2. Neuropsicologia infantil: transtornos e técnicas de avaliação
  - 7.8.3. Neuropsicologia infantil: reabilitação
- 7.9. Neuropsicologia dos distúrbios neurodegenerativos
  - 7.9.1. Neuropsicologia dos distúrbios neurodegenerativos: bases neuroanatômicas
  - 7.9.2. Neuropsicologia dos distúrbios neurodegenerativos: transtornos e técnicas de avaliação
  - 7.9.3. Neuropsicologia dos distúrbios neurodegenerativos: reabilitação
- 7.10. Neuropsicologia e distúrbios de saúde mental.
  - 7.10.1. Transtornos de saúde mental: bases neuroanatômicas
  - 7.10.2. Transtornos de saúde mental: alterações e técnicas de avaliação neuropsicológica
  - 7.10.3. Transtornos de saúde mental: reabilitação neuropsicológica

## Módulo 8. Pesquisa aplicada à Psicologia da Saúde

- 8.1. Pesquisa científica
  - 8.1.1. Pesquisa em Psicologia
  - 8.1.2. Processo de pesquisa
  - 8.1.3. Projetos de pesquisa
    - 8.1.3.1. Projetos de estratégias manipulativas
    - 8.1.3.2. Projetos de estratégias não manipulativas
- 8.2. Pesquisa de informações científicas.
  - 8.2.1. Fontes de informação
  - 8.2.2. Estratégia de pesquisa
  - 8.2.3. Outros aspectos do processo de pesquisa
- 8.3. Revisões sistemáticas: processo de seleção e extração de dados.
  - 8.3.1. Processo de seleção
    - 8.3.1.1. Seleção dos estudos
    - 8.3.1.2. Outros aspectos do processo de seleção
  - 8.3.2. Exploração de dados
    - 8.3.2.1. Exploração de dados: dados a serem explorados e fontes
    - 8.3.2.2. Exploração de dados: processo de exploração
- 8.4. Revisões sistemáticas: avaliando o risco de viés
  - 8.4.1. Fontes e dimensões do viés
  - 8.4.2. Risco de viés dentro dos estudos
  - 8.4.3. Risco de viés nos estudos
- 8.5. Metanálise.
  - 8.5.1. Medidas do efeito
  - 8.5.2. Resumo dos efeitos nos estudos
  - 8.5.3. Heterogeneidade
- 8.6. Relatório científico e referências bibliográficas
  - 8.6.1. Requisitos e seções de um relatório científico
  - 8.6.2. Sistemas de referências
  - 8.6.3. Citação e referências utilizando as normas APA
- 8.7. Pesquisas experimentais
  - 8.7.1. Pesquisas experimentais entre grupos.
    - 8.7.1.1. Pesquisas experimentais entre grupos: características e tipos
    - 8.7.1.2. Pesquisas experimentais entre grupos: técnicas de análise de dados
  - 8.7.2. Delineamentos experimentais de sujeito único
    - 8.7.2.1. Delineamentos experimentais de sujeito único: características e tipos
    - 8.7.2.2. Delineamentos experimentais de sujeito único: técnicas de análise de dados
- 8.8. Pesquisas fatoriais
  - 8.8.1. Pesquisas ex post facto: características e tipos
  - 8.8.2. Pesquisas ex post facto: técnicas de análise de dados
- 8.9. Pesquisas quase experimentais
  - 8.9.1. Pesquisas ex post facto: características e tipos
  - 8.9.2. Pesquisas ex post facto: técnicas de análise de dados
- 8.10. Outros projetos de pesquisa
  - 8.10.1. Pesquisas de caso único.
    - 8.10.1.1. Pesquisas de caso único: características e tipos
    - 8.10.1.2. Pesquisas de caso único: técnicas de análise de dados
  - 8.10.2. Pesquisas ex-post-facto
    - 8.10.2.1. Pesquisas ex post facto: características e tipos
    - 8.10.2.2. Pesquisas ex post facto: técnicas de análise de dados
  - 8.10.3. Pesquisa qualitativa
    - 8.10.3.1. Pesquisa qualitativa: características
    - 8.10.3.2. Pesquisa qualitativa: tipos.

## Módulo 9. Intervenção em Problemas de Casais

- 9.1. Introdução aos problemas de casal.
  - 9.1.1. Características das relações de casal
  - 9.1.2. Ciclo evolutivo do casal
  - 9.1.3. Processo de seleção de casal
  - 9.1.4. Componentes da relação do casal
  - 9.1.5. Crise no casal
- 9.2. Tipos de apego e relações íntimas
  - 9.2.1. Tipos de apego
    - 9.2.1.1. Tipos de apego: definição e influência nas relações de casal
    - 9.2.1.2. Tipos de apego: avaliação
  - 9.2.2. Relações íntimas e disfunções associadas.
    - 9.2.2.1. Diferenças entre casais saudáveis e desestruturados
    - 9.2.2.2. Divergências entre o casal
- 9.3. Relações íntimas e disfunções associadas.
  - 9.3.1. Diferenças entre casais saudáveis e desestruturados
  - 9.3.2. Divergências entre o casal
- 9.4. Violência intrafamiliar.
  - 9.4.1. Violência intrafamiliar: características
  - 9.4.2. Violência intrafamiliar: intervenção com pessoas maltratadas
  - 9.4.3. Violência intrafamiliar: intervenção com pessoas maltratadoras
- 9.5. Uso da substância dentro da relação.
  - 9.5.1. Uso de substâncias dentro da relação de casal: características
  - 9.5.2. Uso de substâncias dentro da relação: intervenção
- 9.6. Término do relacionamento
  - 9.6.1. Lidando com a doença e morte do parceiro.
    - 9.6.1.1. Doença e morte do parceiro: características
    - 9.6.1.2. Doença e morte do parceiro: intervenção
  - 9.6.2. Processos de separação.
    - 9.6.2.1. Processos de separação: características e implicações
    - 9.6.2.2. Processos de separação: intervenção psicológica
- 9.7. Ciúmes e infidelidade.
  - 9.7.1. Ciúmes: características e intervenção
  - 9.7.2. Infidelidade: características e intervenção
- 9.8. Avaliação na terapia de casal
  - 9.8.1. Entrevista na terapia de casal.
    - 9.8.1.1. Entrevista de avaliação na terapia de casal
    - 9.8.1.2. Obstáculos da entrevista na terapia de casal
  - 9.8.2. Instrumentos de avaliação na terapia de casal.
    - 9.8.2.1. Avaliação da comunicação na terapia de casal
    - 9.8.2.2. Avaliação do ambiente familiar na terapia de casal
    - 9.8.2.3. Avaliação da satisfação do casal e ajuste diádico
    - 9.8.2.4. Avaliação de outras variáveis relevantes na terapia de casal
- 9.9. Terapia de casal: estratégias de intervenção I.
  - 9.9.1. Terapia de casal: tipos de terapia
  - 9.9.2. Terapia de casal: evidência empírica
- 9.10. Terapia de casal: estratégias de intervenção II.
  - 9.10.1. Técnicas para promover a assertividade e a expressão das emoções
  - 9.10.2. Técnicas para promover estratégias de negociação e melhorar o clima emocional
- 9.11. Infertilidade no casal e adoção
  - 9.11.1. Infertilidade no casal: características e intervenção
  - 9.11.2. Adoção: características e intervenção

## Módulo 10. Prevenção e promoção da saúde na Psicologia da Saúde

- 10.1. Promoção e prevenção da saúde.
  - 10.1.1. Prevenção e promoção da saúde: conceitos
  - 10.1.2. Prevenção e promoção da saúde: modelos
- 10.2. Promoção da saúde e prevenção da obesidade.
  - 10.2.1. Prevenção da obesidade
  - 10.2.2. Promoção da saúde na obesidade
- 10.3. Promoção da saúde e prevenção da saúde cardiovascular.
  - 10.3.1. Prevenção de problemas cardiovasculares
  - 10.3.2. Promoção da saúde cardiovascular
- 10.4. Promoção da saúde e prevenção da saúde gastrointestinal.
  - 10.4.1. Prevenção de problemas gastrointestinais
  - 10.4.2. Promoção da saúde gastrointestinal
- 10.5. Promoção da saúde e prevenção da dor.
  - 10.5.1. Prevenção da dor
  - 10.5.2. Promoção da saúde em pessoas com dor
- 10.6. Promoção da saúde e prevenção em pacientes com câncer.
  - 10.6.1. Prevenção do câncer
  - 10.6.2. Promoção da saúde em pessoas com câncer
- 10.7. Prevenção e intervenção contra o estresse e estilo de vida.
  - 10.7.1. Prevenção dos efeitos do estresse
  - 10.7.2. Promoção de estilos de vida saudáveis
- 10.8. Promoção da saúde e prevenção do sono.
  - 10.8.1. Prevenção de problemas do sono
  - 10.8.2. Promoção da saúde em pessoas com problemas de sono
- 10.9. Prevenção de problemas de ansiedade



### Módulo 11. Psicofarmacologia Clínica

- 11.1. Introdução à Psicofarmacologia Clínica
- 11.2. Princípios da farmacoterapia
- 11.3. Adesão ao tratamento e gestão dos efeitos colaterais
- 11.4. Psicofarmacologia no TDAH
- 11.5. Farmacoterapia da esquizofrenia e transtornos psicóticos
- 11.6. Farmacoterapia da depressão
- 11.7. Farmacoterapia do transtorno bipolar
- 11.8. Farmacoterapia para os transtornos de ansiedade
- 11.9. Farmacoterapia da dor e síndromes somáticas
- 11.10. Farmacoterapia das dependências

“

*Você fará parte de uma comunidade de alunos online, onde poderá interagir com outros colegas e profissionais da Psicologia da Saúde de todo o mundo”*

# 07

## Estágio Clínico

Ao concluir a parte teórica do programa online, o aluno passará para a fase de Capacitação Prática em uma clínica de vanguarda. Durante esse período, o aluno será assistido por um orientador que irá guiá-lo em todas as etapas, desde a preparação até a execução do estágio clínico. Dessa forma, o aluno terá acesso a uma capacitação completa e personalizada, o que garante uma experiência de aprendizagem enriquecedora e eficaz.







“

*Faça seu estágio clínico em um dos  
melhores hospitais da Espanha”*

O período de Capacitação Prática do Mestrado Próprio Semipresencial em Psicologia Geral da Saúde oferece aos alunos a oportunidade de realizar um estágio prático em uma clínica de referência, a fim de adquirir as habilidades necessárias para oferecer um atendimento de saúde de qualidade. Durante esse período, o aluno irá trabalhar intensivamente de segunda a sexta-feira, com jornadas consecutivas de 8 horas, sob a orientação de um especialista adjunto. O objetivo dessa experiência é que o aluno seja capaz de aplicar os procedimentos diagnósticos mais inovadores e planejar terapias de última geração para cada patologia, trabalhando em um ambiente seguro para o paciente e com alto desempenho profissional.

Nesse programa de capacitação totalmente prático, as atividades são projetadas para o desenvolvimento e o aprimoramento das competências específicas necessárias para o atendimento à saúde em áreas e condições que exigem alta qualificação. Os alunos terão a oportunidade de trabalhar em um ambiente inovador no qual o monitoramento da saúde dos pacientes em tempo real está no centro da cultura digital dos profissionais de saúde. Dessa forma, a clínica se torna o cenário ideal para essa experiência inovadora no desenvolvimento de habilidades médicas profissionais do século XXI.

Portanto, o estágio prático oferecido no Mestrado Próprio Semipresencial em Psicologia Geral da Saúde oferece aos alunos a oportunidade de adquirir habilidades práticas em uma instituição de alta qualidade, trabalhando ao lado de profissionais experientes e em um ambiente seguro para o paciente. O estágio prático intensivo em uma clínica de referência permitirá que os alunos apliquem o conhecimento teórico adquirido na parte online do programa e que adquiram uma capacitação completa e atualizada, adaptada às necessidades do mercado de trabalho atual no campo da psicologia da saúde.

A parte prática será realizada com a participação ativa do aluno executando as atividades e os procedimentos de cada área de competência (aprender a aprender e aprender a fazer), com o acompanhamento e a orientação de professores e outros colegas da capacitação que facilitem o trabalho em equipe e a integração multidisciplinar como competências transversais para a prática da Psicologia Saúde Geral (aprender a ser e aprender a se relacionar).

Os procedimentos descritos abaixo formarão a base da parte prática da capacitação, e sua implementação está sujeita tanto à idoneidade dos pacientes quanto à disponibilidade do centro e sua carga de trabalho, tendo as seguintes atividades propostas:



*Você terá a oportunidade de fazer seu estágio em importantes instituições em todo o país, o que lhe permitirá ganhar experiência em diferentes ambientes de assistência médica"*



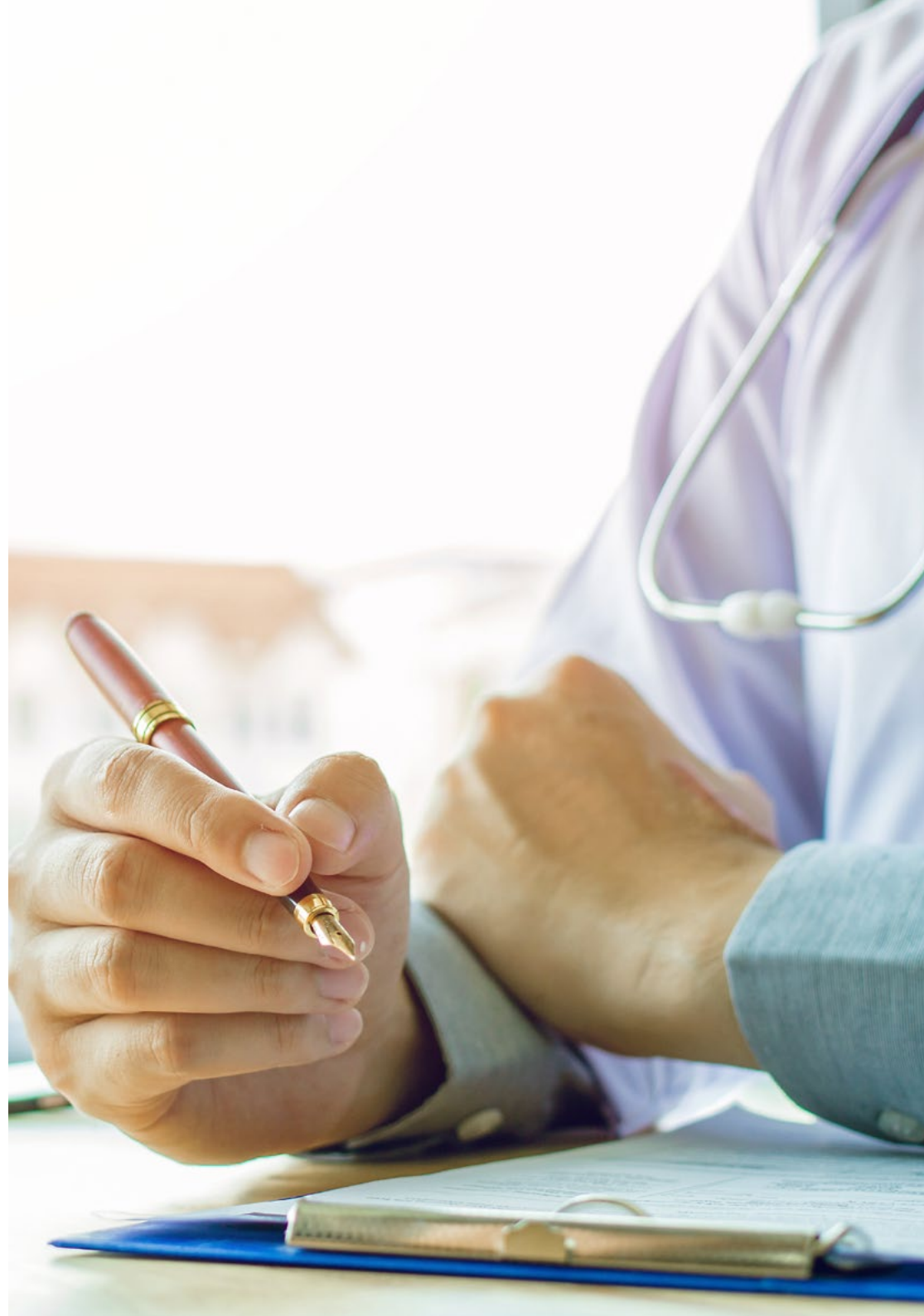
| Módulo  | Atividade Prática  |
|---|--|
| <b>Fundamentos Científicos e Profissionais da Psicologia Geral da Saúde</b> | Realizar pesquisas bibliográficas online sobre os principais avanços na Psicologia da Saúde                                    |
|   | Analisar e comparar as diferentes correntes teóricas da Psicologia da Saúde  |
|   | Elaborar uma proposta de intervenção em um caso prático, com base nos fundamentos científicos da Psicologia da Saúde           |
|   | Participar de debates e discussões online sobre assuntos relevantes da Psicologia da Saúde                                     |
| <b>Avaliação e Reabilitação Neuropsicológica</b>                            | Realizar avaliações neuropsicológicas em pacientes com diferentes patologias   |
|   | Elaborar e implementar programas de reabilitação neuropsicológica em pacientes com lesões cerebrais                            |
|   | Participar de reuniões de equipe para discutir os resultados da avaliação e propor estratégias de intervenção personalizadas   |
|   | Pesquisar sobre novas tecnologias aplicadas à avaliação e reabilitação neuropsicológica  |
| <b>Avaliação em Psicologia Geral da Saúde</b>                               | Realizar entrevistas clínicas com pacientes que apresentam diferentes patologias   |
|   | Aplicar testes psicológicos padronizados e analisar os resultados obtidos  |
|   | Preparar relatórios psicológicos com base nos resultados da avaliação  |
|   | Participar de reuniões de equipe para discutir os resultados das avaliações e propor estratégias de intervenção personalizadas |
| <b>Habilidades e Técnicas do Psicólogo Geral da Saúde</b>                   | Elaborar e implementar programas de intervenção baseados em técnicas de terapia cognitivo-comportamental                       |
|   | Aplicar técnicas de relaxamento e mindfulness em pacientes com transtornos de ansiedade  |
|   | Participar de sessões de psicoterapia com um psicólogo experiente e analisar a aplicação de diferentes técnicas                |
|   | Desenvolver habilidades de comunicação e empatia com os pacientes  |
| <b>Prevenção e promoção da saúde na Psicologia da Saúde</b>                 | Elaborar e implementar programas para a prevenção de transtornos alimentares em adolescentes                                   |
|   | Participar de programas de intervenção em situações de crise e emergências   |
|   | Desenvolver habilidades de comunicação e empatia com os pacientes  |
|   | Pesquisar novas estratégias de prevenção e promoção da saúde em Psicologia da Saúde  |

## Seguro de responsabilidade civil

A principal preocupação desta instituição é garantir a segurança dos profissionais que realizam o estágio e dos demais colaboradores necessários para o processo de capacitação prática na empresa. Entre as medidas adotadas para alcançar este objetivo está a resposta a qualquer incidente que possa ocorrer ao longo do processo de ensino-aprendizagem.

Para isso, esta entidade educacional se compromete a fazer um seguro de responsabilidade civil que cubra qualquer eventualidade que possa surgir durante o período de estágio no centro onde se realiza a capacitação prática.

Esta apólice de responsabilidade civil terá uma cobertura ampla e deverá ser aceita antes do início da capacitação prática. Desta forma, o profissional não terá que se preocupar com situações inesperadas, estando amparado até a conclusão do programa prático no centro.



## Condições da Capacitação Prática

As condições gerais do contrato de estágio para o programa são as seguintes:

**1. ORIENTAÇÃO:** Durante o Mestrado Próprio Semipresencial o aluno contará com dois orientadores que irão acompanhá-lo durante todo o processo, esclarecendo as dúvidas e respondendo perguntas que possam surgir. Por um lado, contará com um orientador profissional, pertencente ao centro onde é realizado o estágio, que terá o objetivo de orientar e dar suporte ao aluno a todo momento. E por outro, contará com um orientador acadêmico cuja missão será coordenar e ajudar o aluno durante todo o processo, esclarecendo dúvidas e viabilizando o que for necessário. Assim, o aluno estará sempre acompanhado e poderá resolver as dúvidas que possam surgir, tanto de natureza prática quanto acadêmica.

**2. DURAÇÃO:** O programa de estágio terá uma duração de três semanas contínuas de capacitação prática, distribuídas em jornadas de 8 horas, cinco dias por semana. Os dias e horários do programa serão de responsabilidade do centro e o profissional será informado com antecedência suficiente para que possa se organizar.

**3. NÃO COMPARECIMENTO:** em caso de não comparecimento no dia de início do Mestrado Próprio Semipresencial, o aluno perderá o direito de realizá-la sem que haja a possibilidade de reembolso ou mudança das datas estabelecidas. A ausência por mais de dois dias sem causa justificada/médica resultará na renúncia ao estágio e, conseqüentemente, em seu cancelamento automático. Qualquer problema que possa surgir durante a realização do estágio, deverá ser devidamente comunicado ao orientador acadêmico com caráter de urgência.

**4. CERTIFICAÇÃO:** Ao passar nas provas do Mestrado Próprio Semipresencial, o aluno receberá um certificado que comprovará o período de estágio no centro em questão.

**5. RELAÇÃO DE EMPREGO:** O Mestrado Próprio Semipresencial não constitui relação de emprego de nenhum tipo.

**6. ESTUDOS PRÉVIOS:** Alguns centros podem exigir um certificado de estudos prévios para a realização do Mestrado Próprio Semipresencial. Nesses casos, será necessário apresentá-lo ao departamento de estágio da TECH para que seja confirmada a atribuição do centro escolhido.

**7. NÃO INCLUÍDO:** O Mestrado Próprio Semipresencial não incluirá nenhum elemento não descrito nas presentes condições. Portanto, não inclui acomodação, transporte para a cidade onde o estágio será realizado, vistos ou qualquer outro serviço não mencionado anteriormente.

Entretanto, em caso de dúvidas ou recomendações a respeito, o aluno poderá consultar seu orientador acadêmico. Este lhe proporcionará as informações necessárias para facilitar os procedimentos.

08

# Onde posso realizar o Estágio Clínico?

O programa de pós-graduação semipresencial inclui um estágio em uma clínica renomada, onde os alunos poderão aplicar os conhecimentos adquiridos no campo da Psicologia Geral da Saúde. Para tornar essa qualificação disponível a mais profissionais, a TECH oferece a oportunidade de fazer o curso a partir de diferentes localidades do país. Assim, a instituição reforça seu compromisso com a excelência e a educação acessível para todos.





“

*A abordagem prática deste programa permite que os alunos apliquem seus conhecimentos em situações da vida real, trabalhando em estreita colaboração com outros profissionais da saúde”*



Os alunos poderão realizar a parte prática deste Mestrado Próprio Semipresencial nos seguintes centros:



Psicologia

### Hospital HM Modelo

|         |           |
|---------|-----------|
| País    | Cidade    |
| Espanha | La Coruña |

Endereço: Rúa Virrey Osorio, 30, 15011, A Coruña

Rede de clínicas, hospitais e centros especializados privados distribuídos por toda a Espanha

**Capacitações práticas relacionadas:**

- Anestesiologia e Ressuscitação
- Cirurgia da Coluna Vertebral



Psicologia

### Hospital HM Rosaleda

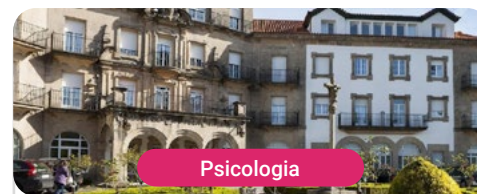
|         |           |
|---------|-----------|
| País    | Cidade    |
| Espanha | La Coruña |

Endereço: Rúa de Santiago León de Caracas, 1, 15701, Santiago de Compostela, A Coruña

Rede de clínicas, hospitais e centros especializados privados distribuídos por toda a Espanha

**Capacitações práticas relacionadas:**

- Transplante Capilar
- Ortodontia e Ortopedia Facial



Psicologia

### Hospital HM La Esperanza

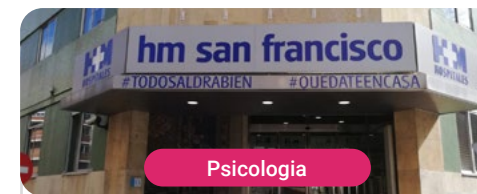
|         |           |
|---------|-----------|
| País    | Cidade    |
| Espanha | La Coruña |

Endereço: Av. das Burgas, 2, 15705, Santiago de Compostela, A Coruña

Rede de clínicas, hospitais e centros especializados privados distribuídos por toda a Espanha

**Capacitações práticas relacionadas:**

- Enfermagem em Oncologia
- Oftalmologia Clínica



Psicologia

### Hospital HM San Francisco

|         |        |
|---------|--------|
| País    | Cidade |
| Espanha | León   |

Endereço: C. Marqueses de San Isidro, 11, 24004, León

Rede de clínicas, hospitais e centros especializados privados distribuídos por toda a Espanha

**Capacitações práticas relacionadas:**

- Atualização em Anestesiologia e Ressuscitação
- Enfermagem no Departamento de Traumatologia



Psicologia

### Hospital HM Regla

|         |        |
|---------|--------|
| País    | Cidade |
| Espanha | León   |

Endereço: Calle Cardenal Landázuri, 2, 24003, León

Rede de clínicas, hospitais e centros especializados privados distribuídos por toda a Espanha

**Capacitações práticas relacionadas:**

- Atualização dos Tratamentos Psiquiátricos em Pacientes Menores



Psicologia

### Hospital HM Montepíncipe

|         |        |
|---------|--------|
| País    | Cidade |
| Espanha | Madrid |

Endereço: Av. de Montepíncipe, 25, 28660, Boadilla del Monte, Madrid

Rede de clínicas, hospitais e centros especializados privados distribuídos por toda a Espanha

**Capacitações práticas relacionadas:**

- Ortopedia Pediátrica
- Medicina Estética



Psicologia

### Hospital HM Torreldones

|         |        |
|---------|--------|
| País    | Cidade |
| Espanha | Madrid |

Endereço: Av. Castillo Olivares, s/n, 28250, Torreldones, Madrid

Rede de clínicas, hospitais e centros especializados privados distribuídos por toda a Espanha

**Capacitações práticas relacionadas:**

- Anestesiologia e Ressuscitação
- Pediatria Hospitalar



Psicologia

### Hospital HM Sanchinarro

|         |        |
|---------|--------|
| País    | Cidade |
| Espanha | Madrid |

Endereço: Calle de Oña, 10, 28050, Madrid

Rede de clínicas, hospitais e centros especializados privados distribuídos por toda a Espanha

**Capacitações práticas relacionadas:**

- Anestesiologia e Ressuscitação
- Medicina do Sono





Psicologia

### Policlínico HM Gabinete Velázquez

|         |        |
|---------|--------|
| País    | Cidade |
| Espanha | Madri  |

Endereço: C. de Jorge Juan, 19, 1º 28001, 28001, Madrid

Rede de clínicas, hospitais e centros especializados privados distribuídos por toda a Espanha

#### Capacitações práticas relacionadas:

- Nutrição Clínica em Medicina
- Cirurgia Plástica Estética



Psicologia

### Policlínico HM La Paloma

|         |        |
|---------|--------|
| País    | Cidade |
| Espanha | Madri  |

Endereço: Calle Hilados, 9, 28850, Torrejón de Ardoz, Madrid

Rede de clínicas, hospitais e centros especializados privados distribuídos por toda a Espanha

#### Capacitações práticas relacionadas:

- Enfermagem de Práticas Avançadas em Centro Cirúrgico
- Ortodontia e Ortopedia Facial



Psicologia

### Policlínico HM Moraleja

|         |        |
|---------|--------|
| País    | Cidade |
| Espanha | Madri  |

Endereço: P.º de Alcobendas, 10, 28109, Alcobendas, Madrid

Rede de clínicas, hospitais e centros especializados privados distribuídos por toda a Espanha

#### Capacitações práticas relacionadas:

- Medicina de Reabilitação na Abordagem da Lesão Cerebral Adquirida



Psicologia

### Policlínico HM Sanchinarro

|         |        |
|---------|--------|
| País    | Cidade |
| Espanha | Madri  |

Endereço: Av. de Manoteras, 10, 28050, Madrid

Rede de clínicas, hospitais e centros especializados privados distribuídos por toda a Espanha

#### Capacitações práticas relacionadas:

- Atendimento Ginecológico para Enfermagem Obstétrica
- Enfermagem na área de Sistema Digestório



Psicología

### Policlínico HM Virgen del Val

País: Espanha  
Cidade: Madrid

Endereço: Calle de Zaragoza, 6, 28804, Alcalá de Henares, Madrid

Rede de clínicas, hospitais e centros especializados privados distribuídos por toda a Espanha

**Capacitações práticas relacionadas:**  
- Diagnóstico em Fisioterapia  
- Intervenção Precoce em Fisioterapia



Psicología

### Policlínico HM Rosaleda Lalín

País: Espanha  
Cidade: Pontevedra

Endereço: Av. Buenos Aires, 102, 36500, Lalín, Pontevedra

Rede de clínicas, hospitais e centros especializados privados distribuídos por toda a Espanha

**Capacitações práticas relacionadas:**  
- Avanços em Hematologia e Hemoterapia  
- Fisioterapia Neurológica



Psicología

### Policlínico HM Imi Toledo

País: Espanha  
Cidade: Toledo

Endereço: Av. de Irlanda, 21, 45005, Toledo

Rede de clínicas, hospitais e centros especializados privados distribuídos por toda a Espanha

**Capacitações práticas relacionadas:**  
- Eletroterapia em Medicina de Reabilitação  
- Transplante Capilar



Psicología

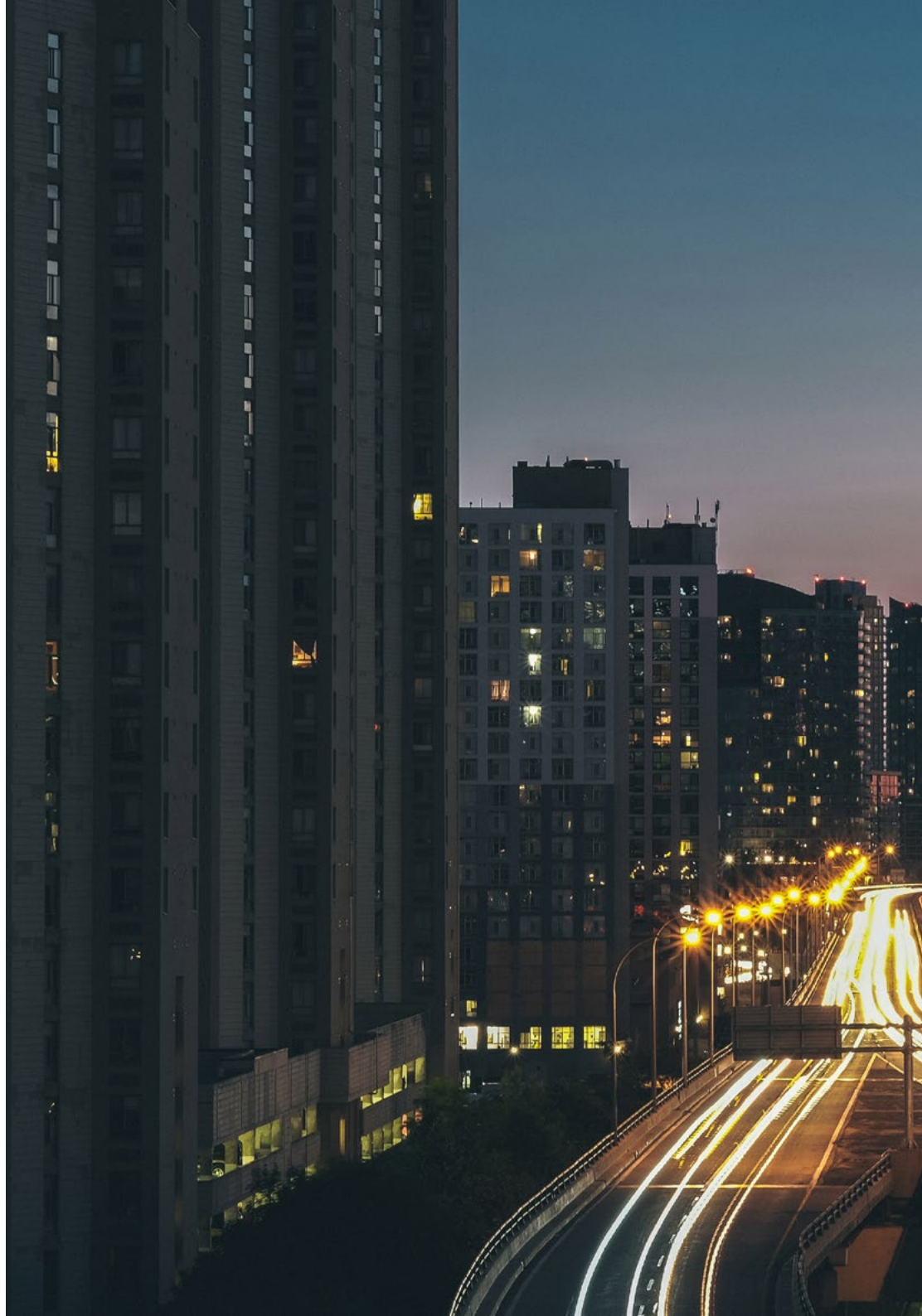
### Centro de Psicología Altea

País: Espanha  
Cidade: Cádiz

Endereço: Avda. Gesto por la paz – Edif. El Carmen, P-2 -1ºJ 11207 Algeciras (Cádiz)

Psicólogos em Algeciras

**Capacitações práticas relacionadas:**  
- Psicologia Clínica e da Saúde  
- Psicologia Geral da Saúde





Psicologia

### Dorsia Getafe

|         |        |
|---------|--------|
| País    | Cidade |
| Espanha | Madri  |

Endereço: C. Madrid, 107, 28902 Getafe, Madrid

Na Dorsia, há uma grande equipe de profissionais médicos especializados nas áreas de cirurgia e medicina estética

#### Capacitações práticas relacionadas:

- Psicologia Geral da Saúde
- Nutrição Clínica



Psicologia

### Centro Paso a Paso

|         |        |
|---------|--------|
| País    | Cidade |
| Espanha | Madri  |

Endereço: Paseo de la Democracia 10 Portal 4 Bajo Entrada por Calle Rosalía de Castro (Peatonal, 28850 Torrejón de Ardoz, Madrid)

Centro de reabilitação especializado em serviços de saúde e cuidados precoces

#### Capacitações práticas relacionadas:

- Neuropsicologia e Educação
- Fisioterapia na Atenção Básica



Psicologia

### ISEP Clínic Las Palmas

|         |            |
|---------|------------|
| País    | Cidade     |
| Espanha | Las Palmas |

Endereço: Avenida Pintor Felo Monzón, 38, edificio 6, planta baja, 35019 Las Palmas

Especialistas em sexologia, medicina da família, psicologia forense e vícios

#### Capacitações práticas relacionadas:

- Psicologia Clínica e da Saúde
- Psicologia Geral da Saúde



Psicologia

### Residencia La Rosaleda

|         |          |
|---------|----------|
| País    | Cidade   |
| Espanha | Astúrias |

Endereço: C. Rayo Mercadin Alto, 94, 33008 Oviedo, Asturias

La Rosaleda é uma residência geriátrica pequena e muito familiar, localizada na região de Mercadin Alto, em Oviedo, a 20 minutos a pé do centro de Oviedo.

#### Capacitações práticas relacionadas:

- Psicologia Geral da Saúde

09

# Metodologia

Este curso oferece uma maneira diferente de aprender. Nossa metodologia é desenvolvida através de um modo de aprendizagem cíclico: **o Relearning**. Este sistema de ensino é utilizado, por exemplo, nas faculdades de medicina mais prestigiadas do mundo e foi considerado um dos mais eficazes pelas principais publicações científicas, como o *New England Journal of Medicine*.



“

*Descubra o Relearning, um sistema que abandona a aprendizagem linear convencional para realizá-la através de sistemas de ensino cíclicos: uma forma de aprendizagem que se mostrou extremamente eficaz, especialmente em disciplinas que requerem memorização”*

## Na TECH usamos o Método do Caso

Em uma determinada situação clínica, o que um profissional deveria fazer? Ao longo do programa, os alunos irão se deparar com diversos casos simulados baseados em situações reais, onde deverão investigar, estabelecer hipóteses e finalmente resolver as situações. Há diversas evidências científicas sobre a eficácia deste método. Os especialistas aprendem melhor, mais rápido e de forma mais sustentável ao longo do tempo.

*Com a TECH o psicólogo experimenta uma maneira de aprender que está revolucionando as bases das universidades tradicionais em todo o mundo.*



Segundo o Dr. Gérvas, o caso clínico é a apresentação comentada de um paciente, ou grupo de pacientes, que se torna um "caso", um exemplo ou modelo que ilustra algum componente clínico peculiar, seja pelo seu poder de ensino ou pela sua singularidade ou raridade. É essencial que o caso seja fundamentado na vida profissional atual, tentando recriar as condições reais da prática profissional do psicólogo.

“

*Você sabia que este método foi desenvolvido em 1912, em Harvard, para os alunos de Direito? O método do caso consistia em apresentar situações reais e complexas para que os alunos tomassem decisões e justificassem como resolvê-las. Em 1924 foi estabelecido como o método de ensino padrão em Harvard”*

#### A eficácia do método é justificada por quatro conquistas fundamentais:

1. Os psicólogos que seguem este método não só assimilam os conceitos, mas também desenvolvem a capacidade mental, através de exercícios que avaliam situações reais e a aplicação do conhecimento.
2. A aprendizagem se consolida nas habilidades práticas permitindo ao psicólogo integrar melhor o conhecimento à prática clínica.
3. A assimilação de ideias e conceitos se torna mais fácil e mais eficiente, graças ao uso de situações decorrentes da realidade.
4. A sensação de eficiência do esforço investido se torna um estímulo muito importante para os alunos, o que se traduz em um maior interesse pela aprendizagem e um aumento no tempo dedicado ao curso.



## Metodologia Relearning

A TECH utiliza de maneira eficaz a metodologia do estudo de caso com um sistema de aprendizagem 100% online, baseado na repetição, combinando 8 elementos didáticos diferentes em cada aula.

Potencializamos o estudo de caso com o melhor método de ensino 100% online: o Relearning.



*O psicólogo aprenderá através de casos reais e da resolução de situações complexas em ambientes simulados de aprendizagem. Estes simulados são realizados através de software de última geração para facilitar a aprendizagem imersiva.*



Na vanguarda da pedagogia mundial, o método Relearning conseguiu melhorar os níveis de satisfação geral dos profissionais que concluíram seus estudos, com relação aos indicadores de qualidade da melhor universidade online do mundo (Universidade de Columbia).

Através desta metodologia, mais de 150 mil psicólogos foram capacitados com sucesso sem precedentes em todas as especialidades. Nossa metodologia de ensino é desenvolvida em um ambiente altamente exigente, com um corpo discente com um perfil socioeconômico médio-alto e uma média de idade de 43,5 anos.

*O Relearning permitirá uma aprendizagem com menos esforço e mais desempenho, fazendo com que você se envolva mais em sua especialização, desenvolvendo o espírito crítico e sua capacidade de defender argumentos e contrastar opiniões: uma equação de sucesso.*

No nosso programa, a aprendizagem não é um processo linear, ela acontece em espiral (aprender, desaprender, esquecer e reaprender). Portanto, combinamos cada um desses elementos de forma concêntrica.

A nota geral do sistema de aprendizagem da TECH é de 8,01, de acordo com os mais altos padrões internacionais.



Neste programa, oferecemos o melhor material educacional, preparado especialmente para os profissionais:



#### Material de estudo

Todo o conteúdo foi criado especialmente para o curso pelos especialistas que irão ministrá-lo, o que faz com que o desenvolvimento didático seja realmente específico e concreto.

Posteriormente, esse conteúdo é adaptado ao formato audiovisual, para criar o método de trabalho online da TECH. Tudo isso, com as técnicas mais inovadoras que proporcionam alta qualidade em todo o material que é colocado à disposição do aluno.



#### As últimas técnicas e procedimentos em vídeo

TECH aproxima o aluno das técnicas mais inovadoras, dos últimos avanços educacionais e da vanguarda da Psicologia. Tudo isso, explicado detalhadamente para sua total assimilação e compreensão. E o melhor de tudo, você poderá assistí-los quantas vezes quiser.



#### Resumos interativos

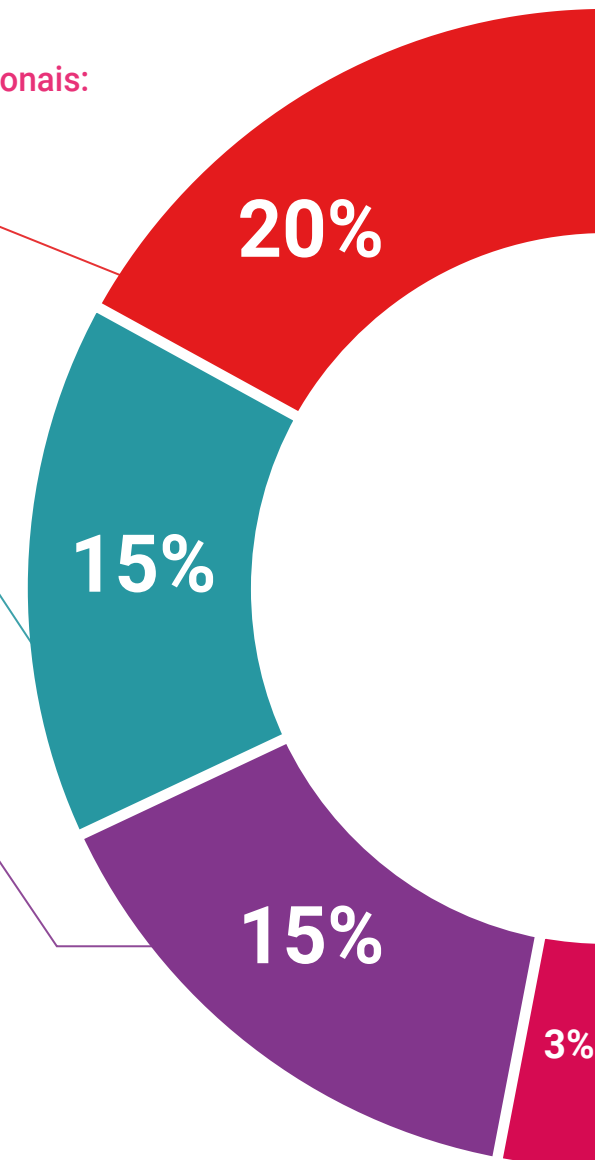
A equipe da TECH apresenta o conteúdo de forma atraente e dinâmica através de pílulas multimídia que incluem áudios, vídeos, imagens, gráficos e mapas conceituais para consolidar o conhecimento.

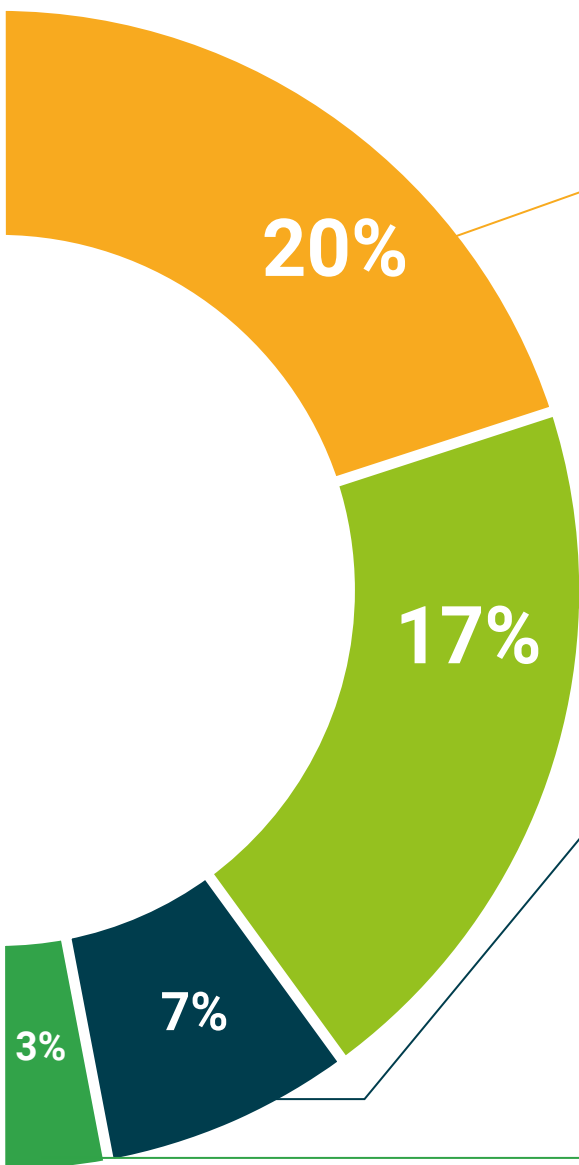
Este sistema exclusivo de capacitação por meio da apresentação de conteúdo multimídia, foi premiado pela Microsoft como "Caso de sucesso na Europa".



#### Leituras complementares

Artigos recentes, documentos de consenso e diretrizes internacionais, entre outros. Na biblioteca virtual da TECH o aluno terá acesso a tudo o que for necessário para complementar a sua capacitação.





#### Estudos de casos elaborados e orientados por especialistas

A aprendizagem efetiva deve ser necessariamente contextual. Portanto, na TECH apresentamos casos reais em que o especialista guia o aluno através do desenvolvimento da atenção e da resolução de diferentes situações: uma forma clara e direta de alcançar o mais alto grau de compreensão.



#### Testing & Retesting

Avaliamos e reavaliamos periodicamente o conhecimento do aluno ao longo do programa, através de atividades e exercícios de avaliação e autoavaliação, para que possa comprovar que está alcançando seus objetivos.



#### Masterclasses

Há evidências científicas sobre a utilidade da observação de terceiros especialistas. O "Learning from an expert" fortalece o conhecimento e a memória, além de gerar segurança para a tomada de decisões difíceis no futuro.



#### Guias rápidos de ação

A TECH oferece o conteúdo mais relevante do curso em formato de fichas de trabalho ou guias rápidos de ação. Uma forma sintetizada, prática e eficaz de ajudar os alunos a progredirem na aprendizagem.



10

# Certificado

O Mestrado Próprio Semipresencial em Psicologia Geral da Saúde garante, garante, além da capacitação mais rigorosa e atualizada, o acesso a um título de Mestrado Próprio Semipresencial emitido pela TECH Universidade Tecnológica.



“

*Conclua este programa de estudos com sucesso e receba o seu certificado sem sair de casa e sem burocracias”*

Este **Mestrado Próprio Semipresencial em Psicologia Geral da Saúde** conta com o conteúdo mais completo e atualizado do mercado.

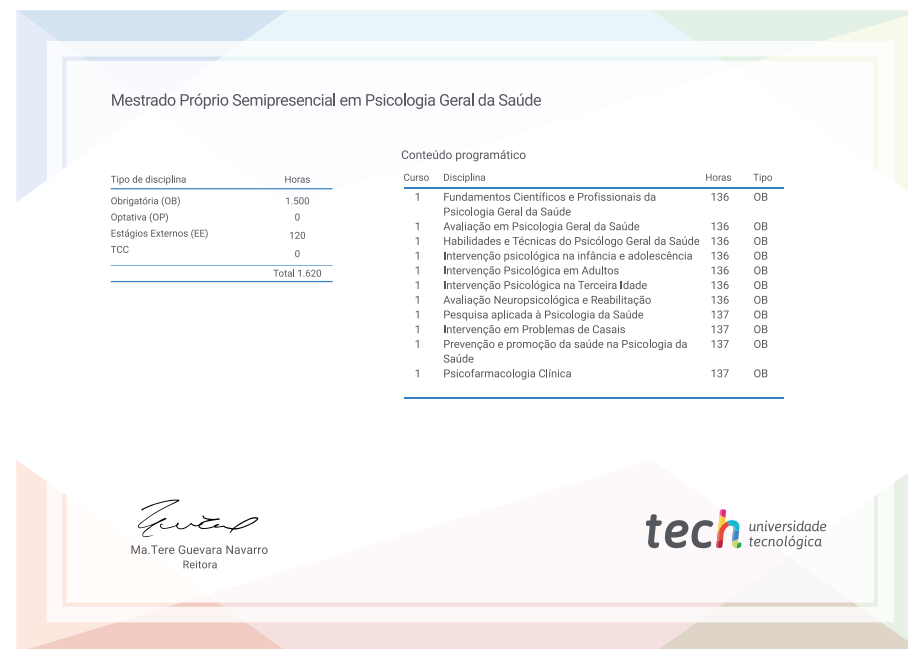
Uma vez aprovadas as avaliações, o aluno receberá por correio o certificado\* correspondente ao título de **Mestrado Próprio Semipresencial** emitido pela **TECH Universidade Tecnológica**.

O certificado emitido pela **TECH Universidade Tecnológica** expressará a qualificação obtida no Mestrado Próprio Semipresencial, atendendo aos requisitos normalmente exigidos pelas bolsas de empregos, concursos públicos e avaliação de carreira profissional.

Título: **Mestrado Próprio Semipresencial em Psicologia Geral da Saúde**

Modalidade: **online**

Duração: **12 meses**



\*Apostila de Haia: Caso o aluno solicite que seu certificado seja apostilado, a TECH EDUCATION providenciará a obtenção do mesmo a um custo adicional.

futuro  
saúde confiança pessoas  
informação orientadores  
educação certificação ensino  
garantia aprendizagem  
instituições tecnologia  
comunidade compromisso  
atenção personalizada  
conhecimento inovação  
presente qualidade  
desenvolvimento

**tech** universidade  
tecnológica

**Mestrado Próprio Semipresencial**  
**Psicologia Geral da Saúde**

Modalidade: Semipresencial (Online + Estágio Clínico)

Duração: 12 meses

Certificado: TECH Universidade Tecnológica

# Mestrado Próprio Semipresencial

## Psicologia Geral da Saúde

