

Máster Título Propio

Psicopatología Infantojuvenil





Máster Título Propio Psicopatología Infantojuvenil

- » Modalidad: **online**
- » Duración: **12 meses**
- » Titulación: **TECH Global University**
- » Acreditación: **60 ECTS**
- » Horario: **a tu ritmo**
- » Exámenes: **online**

Acceso web: www.techtute.com/psicologia/master/master-psicopatologia-infantojuvenil

Índice

01

Presentación

pág. 4

02

Objetivos

pág. 8

03

Competencias

pág. 14

04

Dirección del curso

pág. 18

05

Estructura y contenido

pág. 24

06

Metodología

pág. 34

07

Titulación

pág. 42

01

Presentación

Los trastornos psicopatológicos que pueden observarse durante el crecimiento, desde la edad infantil y hasta la adolescencia, son variados y pueden afectar considerablemente al desarrollo psicosocial y cognitivo del paciente. Por este motivo, la intervención especializada de un profesional de este campo en su manejo clínico es fundamental, no solo en la celeridad de su diagnóstico, sino en la aplicación del tratamiento terapéutico adecuado para, de esta manera, comenzar a mejorar, en la medida de lo posible, su calidad de vida lo antes posible. Para ello, el psicólogo debe conocer al detalle las últimas novedades relacionadas con esta área, las cuales le permitan trabajar con las terapias y estrategias que mejores resultados están teniendo en la actualidad. Por ese motivo, TECH ha considerado necesario el desarrollo de este intensivo y completo programa 100% online, para que los egresados puedan ponerse al día de manera exhaustiva y sin preocuparse por horarios encorsetados y clases presenciales.





“

TECH pone a tu disposición el programa más completo en Psicopatología Infantojuvenil, para que puedas ponerte al día sobre todas las novedades de esta área de manera 100% online y en tan solo 12 meses”

La Psicopatología Infantojuvenil es una subespecialidad dentro de esta ciencia que abarca desde las deficiencias mentales, hasta los trastornos emocionales y del comportamiento, así como la psicología legal y forense en niños y adolescentes. El profesional que se dedica a esta área maneja en su consulta casos clínicos diversos, situaciones en las que el desarrollo emocional, cognitivo y conductual del paciente se ha visto considerablemente afectado por la patología que padece, razón por la que su intervención es necesaria.

Además, en la mayoría de situaciones, la calidad de vida del infante se ve determinada por el trastorno, por lo que las familias acuden a los especialistas en busca de ayuda y orientación. Es por ello que los especialistas deben conocer al detalle las últimas novedades relacionadas con esta área, con el fin de poder ofrecer un servicio austero, específico y adaptado a cada caso, algo que podrá trabajar con este Máster Título Propio.

Se trata de una titulación intensiva e innovadora que incluye 1.800 horas del mejor contenido teórico y práctico. A través de su temario, el egresado ahondará en las pautas más efectivas de evaluación y diagnóstico, así como en las características de los trastornos más frecuentes. Además, hará hincapié en el papel de las familias en el contexto evolutivo de las afecciones, así como en los tratamientos e intervenciones más punteros.

Un programa con el cual el profesional trabajará en el perfeccionamiento de sus competencias y en la actualización de su conocimiento con un horario totalmente adaptado a su disponibilidad. Y es que su cómodo formato 100% online es compatible con cualquier dispositivo con conexión a internet, a lo cual se suma la posibilidad de descargar la totalidad del contenido. Además, el itinerario académico cuenta en su cuadro docente con un reputado Director Invitado Internacional. Este especialista de dilatada trayectoria investigativa abordará las innovaciones de este campo de la Psicología junto al alumnado a través de 10 exhaustivas y exclusivas *Masterclasses*.

Este **Máster Título Propio en Psicopatología Infantojuvenil** contiene el programa educativo más completo y actualizado del mercado. Sus características más destacadas son:

- ♦ El desarrollo de casos prácticos presentados por expertos en Psicología
- ♦ Los contenidos gráficos, esquemáticos y eminentemente prácticos con los que está concebido recogen una información científica y práctica sobre aquellas disciplinas indispensables para el ejercicio profesional
- ♦ Los ejercicios prácticos donde realizar el proceso de autoevaluación para mejorar el aprendizaje
- ♦ Su especial hincapié en metodologías innovadoras
- ♦ Las lecciones teóricas, preguntas al experto, foros de discusión de temas controvertidos y trabajos de reflexión individual
- ♦ La disponibilidad de acceso a los contenidos desde cualquier dispositivo fijo o portátil con conexión a internet



Un Máster Título Propio de referencia para profundizar en el trastorno del espectro autista y en las novedades relacionadas con los instrumentos de evaluación para su diagnóstico y tratamiento”

“ *TECH te da la oportunidad de aprovechar cualquier momento libre para cursar la titulación: podrás conectarte al aula virtual siempre que quieras y desde cualquier dispositivo con conexión a internet*”

El programa incluye, en su cuadro docente, a profesionales del sector que vierten en esta capacitación la experiencia de su trabajo, además de reconocidos especialistas de sociedades de referencia y universidades de prestigio.

Su contenido multimedia, elaborado con la última tecnología educativa, permitirá a los profesionales un aprendizaje situado y contextual, es decir, un entorno simulado que proporcionará una capacitación inmersiva programada para entrenarse ante situaciones reales.

El diseño de este programa se centra en el Aprendizaje Basado en Problemas, mediante el cual los profesionales deberán tratar de resolver las distintas situaciones de práctica profesional que se les planteen a lo largo del curso académico. Para ello, contarán con la ayuda de un novedoso sistema de vídeo interactivo realizado por reconocidos expertos.

¿Te gustaría ponerte al día sobre las novedades relacionadas con los trastornos del neurodesarrollo? Tienes ante ti la opción perfecta: cómoda y adaptada a tus necesidades académicas. ¿La vas a dejar pasar?

Podrás actualizar tus conocimientos en relación a las técnicas de modificación de conducta, así como en las terapias sistémicas, estratégicas y constructivistas.



02

Objetivos

Dada la importancia del papel del profesional en el diagnóstico, evaluación y tratamiento de pacientes infantojuveniles que padecen psicopatologías, TECH Global University ha desarrollado este completísimo programa con el objetivo de que los especialistas puedan conocer al detalle las últimas novedades relacionadas con esta área. Además, se trata de un programa con el cual podrán perfeccionar sus habilidades en el manejo clínico de estos casos, a través de la actualización de su conocimiento y del trabajo práctico, pudiendo ahondar en las estrategias terapéuticas más efectivas y en el manejo de las mejores herramientas en cuanto a innovación psicológica.



“

Si entre tus objetivos está el dominar las terapias estratégicas y de constructivismo, con este programa no solo lo alcanzarás, sino que conocerás al detalle las herramientas más efectivas para su aplicación”



Objetivos generales

- ♦ Manejar los conocimientos actuales de los trastornos de la infancia y la adolescencia en el campo de la salud mental y social
- ♦ Capacitar a los egresados para conseguir el vínculo terapeuta-paciente en estas edades
- ♦ Identificar los agentes que conviven con el niño y el adolescente, y descubrir su incidencia en la psicopatología del sujeto
- ♦ Desarrollar el dominio del modelo de Psicoterapia de Tiempo Limitado dentro del marco de las Psicoterapias de Tercera Generación
- ♦ Describir los protocolos de los programas de intervención con este tipo de pacientes (niños y adolescentes), teniendo en cuenta las características y aspectos propios de estas edades
- ♦ Identificar la evolución de los distintos trastornos catalogados en el DSM-5 o CIE 10
- ♦ Dominar los campos de interacción médico-psicólogo en tratamientos de la infancia y la adolescencia
- ♦ Capacitar a los profesionales de todas las referencias actualizadas sobre el diagnóstico, intervención y proceso terapéutico en niños y adolescentes
- ♦ Describir con protocolos de decisión el estudio individualizado del niño y del adolescente para realizar un estudio psicopatológico riguroso
- ♦ Utilizar árboles de decisión para realizar permanentemente un diagnóstico diferencial
- ♦ Enmarcar toda la información dentro de un modelo de encuadre multidisciplinar en el estudio del entramado biopsicosocial del niño y del adolescente





Objetivos específicos

Módulo 1. Historia de la Psicología: la Psicopatología Infantojuvenil

- ♦ Conocer las corrientes de la Psicología más influyentes de la historia de la disciplina
- ♦ Estudiar y conocer cómo surge la Psicopatología Infantojuvenil y la importancia del estudio de los niños y los adolescentes en la rama psicológica
- ♦ Conocer el desarrollo y las diferencias entre lo que se considera normal y lo patológico en la etapa infantojuvenil
- ♦ Estudiar las teorías influyentes del desarrollo infantil en relación con su influencia en la psicopatología de la infancia y la adolescencia

Módulo 2. Relación terapéutica con el infante. Proceso de evaluación y diagnóstico en la Psicopatología Infantojuvenil

- ♦ Conocer el proceso de la relación terapéutica con el infante y el adolescente, y, conocer las formas de comunicación más adecuadas para el éxito de la terapia en la etapa infantojuvenil
- ♦ Conocer el proceso de evaluación y diagnóstico que se utiliza con los pacientes en etapa infantojuvenil
- ♦ Estudiar los instrumentos de evaluación y las áreas de importancia que deben ser evaluadas en la etapa infantojuvenil
- ♦ Estudiar cómo se implica a la figura de la familia en la terapia con menores

Módulo 3. Contextos evolutivos y psicopatologías en la infancia y la adolescencia. El papel de la familia

- ♦ Conocer la influencia de los contextos evolutivos en las psicopatologías infantojuveniles
- ♦ Estudiar las diferencias existentes entre el “yo” autónomo, “yo” social y “yo” familiar
- ♦ Conocer las características que hacen a una familia patológica, los vínculos conflictivo existentes y la influencia del ambiente familiar en el desarrollo de psicopatologías en el menor
- ♦ Estudiar los factores de protección y de riesgo moduladores para la salud mental del infante y del adolescente

Módulo 4. Universos patológicos en la infancia y la adolescencia I

- ♦ Conocer los universos patológicos principales de la infancia y la adolescencia
- ♦ Aprender a reconocer y diferenciar los tipos de universos patológicos relacionados con la etapa infantojuvenil
- ♦ Conocer los criterios diagnósticos de los universos patológicos según el DSM-V
- ♦ Aprender las características de la etapa infantojuvenil en cada universo patológico
- ♦ Conocer y estudiar las características diferenciales de cada universo patológico según la información del DSM-V
- ♦ Estudiar las comorbilidades existentes en cada universo patológico mencionado

Módulo 5. Universos patológicos en la infancia y la adolescencia II

- ♦ Explorar otros universos patológicos como la disforia de género, trastornos parafilicos u otros problemas objeto de atención clínica
- ♦ Profundizar en los trastornos de la personalidad según el DSM-V
- ♦ Diferenciar las distintas características de los trastornos y patologías más comunes en la infancia y adolescencia
- ♦ Analizar casos de maltrato y negligencia infantil, así como de abuso sexual infantil
- ♦ Examinar la perspectiva actual en torno a la disforia de género



Módulo 6. Inteligencia

- ♦ Conocer la historia del concepto de inteligencia
- ♦ Estudiar y diferenciar los autores y sus teorías sobre la inteligencia
- ♦ Investigar programas de intervención relacionados con las capacidades de aprendizaje
- ♦ Conocer el método de evaluación y diagnóstico de las inteligencias
- ♦ Conocer y diferenciar el concepto de discapacidad intelectual y de las altas capacidades

Módulo 7. Trastornos de la personalidad en la infancia y la adolescencia

- ♦ Conocer y diferenciar los trastornos de la personalidad del universo patológico en la etapa de la infancia y la adolescencia
- ♦ Estudiar las diferencias entre los trastornos de la personalidad en la infancia
- ♦ Conocer la prevalencia de los diferentes trastornos de la personalidad en la infancia y la adolescencia
- ♦ Estudiar el universo de la personalidad en la etapa infantojuvenil

Módulo 8. Trastorno del espectro autista

- ♦ Conocer los cambios producidos en la categorización diagnóstica de los trastornos del espectro autista
- ♦ Estudiar los mitos y verdades sobre el autismo que existen en el mundo y que pueden llevar a estereotipos incorrectos sobre los niños y niñas con TEA
- ♦ Conocer las posibles teorías de origen existentes sobre el TEA
- ♦ Estudiar los principales métodos de intervención con niños y niñas con TEA
- ♦ Aprender la importancia de un diagnóstico temprano con niños y niñas con TEA

Módulo 9. Otros problemas asociados

- ♦ Estudiar otros problemas relevantes que pueden aparecer en la consulta del psicólogo/a
- ♦ Conocer la repercusión de los problemas emocionales en el desarrollo óptimo del infante
- ♦ Estudiar la moda de las adicciones en los menores y sus posibles efectos en su desarrollo
- ♦ Conocer los problemas del tercer mundo que perjudican al desarrollo psicológico normal del menor

Módulo 10. Tratamiento e intervención de las Psicopatologías Infantojuveniles. Principios generales en el tratamiento

- ♦ Conocer y estudiar los principales tratamientos para las psicopatologías en la infancia y adolescencia
- ♦ Estudiar las diferentes teorías moduladoras de la conducta humana en la infancia
- ♦ Conocer las perspectivas futuras en el tratamiento de las Psicopatologías Infantojuveniles



TECH diseña sus titulaciones pensando siempre en las necesidades académicas de sus egresados y en los requisitos del sector profesional. De esta manera, serán capaces de superar con creces cualquier objetivo que se propongan”

03

Competencias

Tras la superación de este programa, los especialistas de la Psicología habrán logrado perfeccionar sus competencias profesionales gracias a la actualización exhaustiva de su conocimiento relacionado con el manejo psicopatológico de pacientes infantojuveniles. Además, lograrán dominar las estrategias clínicas, así como los tratamientos terapéuticos que mejores resultados están teniendo en la actualidad. Gracias a ello, podrán ofrecer a sus pacientes un abordaje basado en las novedades científicas más recientes y en las recomendaciones de un equipo de expertos en el área.



“

Una oportunidad perfecta para perfeccionar tus competencias en el manejo de medios para la evaluación y el diagnóstico de pacientes infantojuveniles”



Competencias generales

- ♦ Manejar la Psicopatología del niño y del adolescente para crear un marco de seguridad en el diagnóstico y posterior pronóstico
- ♦ Dominar la relación para conseguir un vínculo adecuado que permita obtener la información necesaria para la realización del diagnóstico
- ♦ Conectar con el niño y el adolescente para localizar los agentes más relevantes de su historia y desde ahí realizar su historia clínica
- ♦ Apreciar todos los elementos de la comunicación para conocer no solo lo que el paciente manifiesta, también lo que siente y percibe
- ♦ Describir los distintos modelos que explican el estado del sujeto para desde ahí poder tomar decisiones en cuanto a la situación psicopatológica del sujeto
- ♦ Identificar los distintos criterios que establecen en la actualidad la expresión de la enfermedad psicológica para establecer una adecuada intervención en el sujeto
- ♦ Describir y proponer expresiones clínicas que, aunque no estén cotejadas en los manuales diagnósticos, están siendo comunes en la clínica cotidiana, para tener un estudio psicopatológico adecuado
- ♦ Domina la relación multidisciplinar para ayudarse y ayudar con los conocimientos de otros profesionales y efectuar un análisis psicopatológico acorde con la realidad del sujeto





Competencias específicas

- ♦ Generar un vínculo adecuado para posibilitar el estudio psicopatológico del niño o del adolescente
- ♦ Preparar y dominar la relación en el primer encuentro con el niño o el adolescente
- ♦ Desarrollar la relación terapéutica desde la primera sesión como autoridad
- ♦ Identificar el momento en el que tiene que poner límites al sujeto
- ♦ Descubrir y encontrar las memorias emocionales del sujeto
- ♦ Dominar y manejar la relación hasta convertirse en persona referencial
- ♦ Describir y especificar la herencia del conflicto del sujeto
- ♦ Descubrir y promover la trama psíquica del niño o del adolescente
- ♦ Identificar el núcleo experiencial del sujeto
- ♦ Elaborar en la relación los conceptos de acompañamiento, contención y escolta
- ♦ Comprender y manejar los síntomas actuales de la Psicopatología Infantojuvenil
- ♦ Desarrollar protocolos que diferencian los aspectos sanos y evolutivos de los enfermos del niño y del adolescente
- ♦ Identificar los conflictos intrapsíquicos y los esquemas emocionales del sujeto
- ♦ Diferenciar las distintas etiologías de los trastornos mentales del niño y del adolescente
- ♦ Describir las emociones sentidas por el sujeto y los actores que le rodean
- ♦ Descubrir las máscaras y las expresiones propias del enfermar psíquico en la infancia y la adolescencia
- ♦ Manejar y dominar las técnicas de escenificación, rescate y desenlace del proceso de evaluación
- ♦ Identificar y promover la expresión de las experiencias emocional correctora
- ♦ Elaborar y desarrollar el posible tipo de hijo que es el sujeto

04

Dirección del curso

Contar con un cuadro docente especializado en el área en el la que se va a desarrollar la titulación es una de las máximas preocupaciones de TECH. Por ese motivo, para este Máster Título Propio se ha seleccionado a un grupo de profesionales versados en la Psicología, concretamente en el manejo clínico de pacientes infantojuveniles. Gracias a ello, el egresado podrá compartir esta experiencia académica con expertos en el sector, que conocen al detalle las últimas evidencias científicas más relevantes relacionadas con las estrategias de diagnóstico y tratamiento más efectivas



“

Tendrás el apoyo de un claustro especializado en la psicología infantojuvenil, los cuales estarán a tu disposición para resolver cualquier duda que te surja durante la experiencia académica”

Directora Invitada Internacional

Con una sólida carrera en el campo de la **salud mental**, la Doctora Fairlee C. Fabrett es considerada un verdadero referente internacional. La experta cuenta con una prominente trayectoria profesional e investigativa, centrada en mejorar la calidad de la **asistencia psicológica** en general, pero con especial énfasis en el abordaje de **pacientes infantojuveniles**.

Por más de una década, la especialista ha sostenido un vínculo continuo con el prestigioso **McLean Hospital del Mass General Brigham**. En esa institución ha liderado diversos **proyectos clínicos**. Entre otros roles, se ha implicado en la **supervisión** de innovadores **modelos de tratamiento**. Junto al resto del equipo en la **División de Psiquiatría Infantil y Adolescente**, también ha implementado estrategias de trabajo integrales y multidisciplinarias para abordar trastornos como la **Ansiedad**, la **Disfunción Emocional** y del **Estado del Ánimo**.

Su compromiso con la capacitación de otros especialistas le ha impulsado a desarrollar un programa de prácticas para estudiantes de posgrado en Psicología. Una formación académica que no solo se alinea con las funciones del Hospital McLean, sino que brinda una visión holística sobre las tendencias terapéuticas más disruptivas. Además, es responsable de la adaptación e implementación de varios manuales de tratamiento ambulatorio, con resultados terapéuticos significativos.

Al mismo tiempo, dirige un **Programa de Becas Clínicas** diseñado para proporcionar a recién graduados un entrenamiento específico y, así, puedan convertirse en **consejeros** o **coordinadores de residencias comunitarias**. La mayoría de los egresados de esta iniciativa han jugado un papel crucial de apoyo a la **integración** y **motivación** de niños y adolescentes con problemas de salud mental, dentro y fuera del propio Hospital McLean.

Asimismo, cabe destacar la **esmerada preparación** que la Doctora Fabrett ha sostenido durante toda su experiencia profesional. Egresada de la Universidad Estatal de Arizona con un **Doctorado en Psicología Clínica**, ha desarrollado estudios avanzados en la Universidad de Harvard.



Dra. Fabrett, Fairlee C.

- ♦ Directora de la División de Psiquiatría Infantil y Adolescente del Hospital McLean, Belmont, EE.UU
- ♦ Académica de Psiquiatría en la Universidad de Harvard
- ♦ Psicóloga de la Alianza Sanitaria de Cambridge
- ♦ Doctorado en Psicología Clínica por la Universidad Estatal de Arizona
- ♦ Licenciatura en Psicología por la Universidad de Arizona
- ♦ Estancia Académica de Psicología Clínica en la Facultad de Medicina de la Universidad de Harvard
- ♦ Estancia Académica Post-Doctoral en el Hospital McLean

“

Gracias a TECH podrás aprender con los mejores profesionales del mundo”

05

Estructura y contenido

Para el desarrollo del contenido de esta titulación, TECH ha tenido en consideración el criterio del equipo docente, el cual ha sido el encargado de seleccionar la información que incluye los temarios con base en los exigentes criterios de calidad, actualidad y exhaustividad que definen a esta universidad. Gracias a ello, ha sido posible conformar un programa completo y altamente capacitante, con el plus añadido de presentarse en un cómodo y accesible formato 100% online. Además, los egresados contarán con cientos de horas de material adicional de gran calidad (vídeos al detalle, imágenes, resúmenes dinámicos de cada unidad, artículos de investigación, lecturas complementarias y casos clínicos) para que puedan ahondar en cada apartado. Así se garantiza una experiencia académica altamente personalizable, dinámica e inmersiva.





“

En el aula virtual encontrarás casos clínicos de pacientes con diferentes trastornos, como el depresivo o de ansiedad, para que puedas poner en práctica tus habilidades de manera simulada”

Módulo 1. Historia de la Psicología: la Psicopatología Infantojuvenil

- 1.1. Antecedentes de la psicología general
 - 1.1.1. El nacimiento de la psicología científica
 - 1.1.2. La psicología en la primera mitad del siglo XX
 - 1.1.3. La psicología en la segunda mitad del siglo XX
- 1.2. Psicología infantil. ¿Por qué estudiar a los niños?
 - 1.2.1. ¿Qué es la psicología infantil?
 - 1.2.2. La psicología del desarrollo
 - 1.2.3. ¿Por qué estudiar a los niños?
 - 1.2.4. Temas de estudio en la psicología del desarrollo
- 1.3. Evolución histórica de la Psicopatología Infantojuvenil
 - 1.3.1. ¿Qué es la Psicopatología Infantojuvenil?
 - 1.3.2. Evolución histórica de la Psicopatología Infantojuvenil
 - 1.3.3. Fundamentos metodológicos de la psicopatología infantil
- 1.4. El desarrollo psicológico normal
 - 1.4.1. ¿Qué es el desarrollo psicológico normal?
 - 1.4.2. Factores que influyen en el desarrollo psicológico normal
- 1.5. Teorías del desarrollo infantil
 - 1.5.1. ¿Qué son las teorías del desarrollo infantil?
 - 1.5.2. Principales teorías del desarrollo infantil
- 1.6. Evolución y transiciones entre lo normal y lo patológico
 - 1.6.1. ¿Qué es lo normal?
 - 1.6.2. ¿Qué es un problema psicopatológico?
 - 1.6.3. Transiciones entre lo normal y lo patológico
- 1.7. Etiología general de los trastornos psicopatológicos en la infancia
 - 1.7.1. Introducción y concepto de "etiología"
 - 1.7.2. Principales etiologías de los trastornos psicopatológicos en la infancia
- 1.8. Comprensión de los síntomas en psicopatología infantil
 - 1.8.1. Concepto de síntomas y signos de la enfermedad somática y psicopatológica
 - 1.8.2. ¿Cómo identificar los síntomas en psicopatología infantil?
 - 1.8.3. Posibles máscaras de la psicopatología infantojuvenil

- 1.9. Características personales y antecedentes más comunes de la enfermedad en la infancia
 - 1.9.1. Antecedentes de la enfermedad en la infancia
 - 1.9.2. Herencia-medio
 - 1.9.3. Características personales que influyen en el desarrollo de la enfermedad en la infancia
- 1.10. Dificultades y problemas psicopatológicos mayores o menores
 - 1.10.1. Problemas psicopatológicos menores
 - 1.10.2. Problemas psicopatológicos mayores

Módulo 2. Relación terapéutica con el infante. Proceso de evaluación y diagnóstico en la Psicopatología Infantojuvenil

- 2.1. Relación terapéutica con el niño y el adolescente
 - 2.1.1. Características del infante y del adolescente
 - 2.1.2. Establecimiento de la alianza terapéutica con el menor
 - 2.1.3. Claves en la relación terapéutica
- 2.2. Técnicas de comunicación y lenguaje en la relación terapéutica en la infancia y adolescencia
 - 2.2.1. Importancia de las técnicas de comunicación y lenguaje en la relación terapéutica con el menor
 - 2.2.2. Técnicas de comunicación y lenguaje más comunes para el éxito de la terapia psicológica con el infante
 - 2.2.3. Dificultades de comunicación en la terapia
- 2.3. Proceso de evaluación y diagnóstico en la infancia: fases
 - 2.3.1. El proceso de evaluación en la etapa infantojuvenil
 - 2.3.2. Diagnóstico en la infancia y la adolescencia
- 2.4. Áreas del funcionamiento psicológico que deben ser evaluadas
 - 2.4.1. Principales áreas del funcionamiento psicológico que deben ser evaluadas en la etapa infantojuvenil
 - 2.4.2. Otras áreas del funcionamiento a tener en cuenta por el terapeuta
- 2.5. Objetivos del diagnóstico
 - 2.5.1. Claves para un diagnóstico preciso
 - 2.5.2. Objetivos principales en el diagnóstico de las psicopatologías más comunes en la infancia y la adolescencia

- 2.6. El proceso de evaluación y diagnóstico: medios para la evaluación y diagnóstico
 - 2.6.1. Entrevista
 - 2.6.2. Instrumentos principales utilizados en el diagnóstico de psicopatologías en la infancia y la adolescencia
- 2.7. Evolución de los instrumentos de evaluación y diagnóstico
 - 2.7.1. Introducción a los instrumentos de evaluación y diagnóstico más comunes
 - 2.7.2. Nuevas líneas de evaluación y diagnóstico
- 2.8. Errores en el diagnóstico en la etapa infantojuvenil
 - 2.8.1. ¿Cuándo pueden darse errores en el diagnóstico?
 - 2.8.2. Factores moduladores
 - 2.8.3. Errores más comunes
- 2.9. Encuadre del sistema familiar en la terapia psicológica
 - 2.9.1. Concepto de sistema familiar
 - 2.9.2. El sistema familiar en la terapia psicológica
 - 2.9.3. Problemas relacionados con la intervención de la familia en la terapia del menor
- 2.10. Evaluación familiar
 - 2.10.1. Terapia familiar vs. Terapia individual
 - 2.10.2. Aspectos clave para la evaluación familiar
 - 2.10.3. Instrumentos de medida en la evaluación familiar

Módulo 3. Contextos evolutivos y psicopatologías en la infancia y la adolescencia. El papel de la familia

- 3.1. Los contextos evolutivos
 - 3.1.1. ¿Qué son los contextos evolutivos?
 - 3.1.2. Tipos de contextos evolutivos
 - 3.1.3. Importancia de los contextos evolutivos en el desarrollo de las psicopatologías infantojuveniles
- 3.2. Patologías del microcontexto, patología del mesocontexto y patología del macrocontexto
 - 3.2.1. Patologías del microcontexto
 - 3.2.2. Patologías del mesocontexto
 - 3.2.3. Patologías del macrocontexto

- 3.3. YO autónomo, YO social y YO familiar
 - 3.3.1. yo autónomo
 - 3.3.2. yo social
 - 3.3.3. yo familiar
- 3.4. Características de la familia patológica
 - 3.4.1. El papel de la familia en el desarrollo de las psicopatologías
 - 3.4.2. Características de la familia patológica
 - 3.4.3. Influencias de la familia patológica en el infante
- 3.5. Vínculos conflictivos
 - 3.5.1. Introducción al concepto de vínculo
 - 3.5.2. Concepto de apego
 - 3.5.3. Tipos de vínculos conflictivos
- 3.6. Tipo de hijo e historia fraterna
 - 3.6.1. Introducción al concepto de hijo en la familiar
 - 3.6.2. Tipos de hijo
 - 3.6.3. El papel de los hermanos en el desarrollo normal y/o patológico
- 3.7. Psicopatología familiar y su repercusión en el infante
 - 3.7.1. La psicopatología en la familia
 - 3.7.2. Influencia de la psicopatología familiar en el infante y adolescente
- 3.8. Ambiente extrafamiliar problemático
 - 3.8.1. Introducción al concepto de Ambiente Extrafamiliar vs. Ambiente Intrafamiliar
 - 3.8.2. Tipos de ambiente familiar problemáticos
- 3.9. Influencia de la posición socioeconómica de la familia, cultura y medios
 - 3.9.1. Introducción al concepto de posición socioeconómica de la familiar
 - 3.9.2. Influencia de la cultura en el desarrollo de patologías en la etapa infantojuvenil
 - 3.9.3. Influencia de los medios de comunicación en el desarrollo de patologías en la etapa infantojuvenil
- 3.10. Factores de riesgo y protección para la salud mental en la infancia
 - 3.10.1. Introducción al concepto de factores moduladores
 - 3.10.2. Factores de riesgo para la salud mental en la infancia
 - 3.10.3. Factores de protección para la salud mental en la infancia

Módulo 4. Universos patológicos en la infancia y la adolescencia I

- 4.1. Trastornos del neurodesarrollo
 - 4.1.1. ¿Qué son los trastornos del neurodesarrollo?
 - 4.1.2. Trastornos incluidos en la categoría diagnóstica de trastornos del neurodesarrollo
 - 4.1.3. Aspectos de relevancia sobre los trastornos del neurodesarrollo en la infancia y adolescencia
- 4.2. Trastornos del espectro de la esquizofrenia y otros trastornos psicóticos
 - 4.2.1. ¿Qué son los trastornos del espectro de la esquizofrenia y otros trastornos psicóticos?
 - 4.2.2. Trastornos incluidos en la categoría diagnóstica de "Trastornos del espectro de la esquizofrenia y otros trastornos psicóticos"
 - 4.2.3. Esquizofrenia infantil
- 4.3. Trastorno bipolar y trastornos relacionados
 - 4.3.1. ¿Qué son el trastorno bipolar y trastornos relacionados?
 - 4.3.2. Trastornos incluidos en la categoría diagnóstica de "Trastorno bipolar y trastornos relacionados"
- 4.4. Trastornos depresivos
 - 4.4.1. El universo de los trastornos depresivos
 - 4.4.2. Trastornos incluidos en la categoría diagnóstica "Trastornos depresivos"
- 4.5. Trastornos de ansiedad
 - 4.5.1. Los trastornos de ansiedad
 - 4.5.2. Tipos de trastornos de ansiedad incluidos en el DSM-V
 - 4.5.3. Relevancia de los trastornos de ansiedad en la infancia y adolescencia
- 4.6. Trastorno obsesivo compulsivo y trastornos relacionados
 - 4.6.1. Introducción al trastorno obsesivo compulsivo y trastornos relacionados
 - 4.6.2. Trastornos incluidos en la categoría diagnóstica de "Trastorno obsesivo-compulsivo y trastornos relacionados"
- 4.7. Trastornos relacionados con traumas y factores de estrés
 - 4.7.1. ¿Qué son los trastornos relacionados con traumas y factores de estrés?
 - 4.7.2. Trastornos incluidos en la categoría diagnóstica de "Trastornos relacionados con traumas y factores de estrés"





- 4.8. Trastornos disociativos
 - 4.8.1. Características de los trastornos disociativos
 - 4.8.2. Trastornos incluidos en la categoría diagnóstica de “Trastornos disociativos”
- 4.9. Trastornos de síntomas somáticos y trastornos relacionados
 - 4.9.1. ¿Qué son los trastornos de síntomas somáticos y trastornos relacionados?
 - 4.9.2. Trastornos incluidos en la categoría diagnóstica de “Trastornos de síntomas somáticos y trastornos relacionados”
 - 4.9.3. Evidencia y datos de relevancia sobre trastorno facticio aplicado a otro (en niños y adolescentes)
- 4.10. Trastornos alimentarios y de la ingesta de alimentos
 - 4.10.1. ¿Qué son los trastornos alimentarios y de la ingesta de alimentos?
 - 4.10.2. Trastornos alimentarios y de la ingesta de alimentos incluidos en el DSM-V
 - 4.10.3. Datos relevantes sobre los trastornos alimentarios y de la ingesta de alimentos en la adolescencia

Módulo 5. Universos patológicos en la infancia y la adolescencia II

- 5.1. Trastornos de la excreción
 - 5.1.1. ¿A qué se denomina “Trastornos de la excreción”?
 - 5.1.2. Tipos de trastornos de la excreción
- 5.2. Trastornos del sueño-vigilia
 - 5.2.1. Características comunes de los trastornos del sueño-vigilia
 - 5.2.2. Trastornos del sueño-vigilia incluidos en la categoría diagnóstica “Trastornos del sueño-vigilia”
- 5.3. Disforia de género
 - 5.3.1. La disforia de género
 - 5.3.2. Situaciones del factor género relevantes en la infancia y la adolescencia
 - 5.3.3. ¿Cómo viven los niños de la actualidad los problemas de índole sexual?
- 5.4. Trastornos disruptivos, del control de impulsos y de la conducta
 - 5.4.1. Tipos de trastornos disruptivos, del control de impulsos y de la conducta
 - 5.4.2. Problemas comunes relacionados con el control conductual de los infantes en la terapia psicológica

- 5.5. Trastornos relacionados con sustancias y trastornos adictivos
 - 5.5.1. ¿Qué son los trastornos relacionados con sustancias y trastornos adictivos?
 - 5.5.2. Trastornos incluidos en la categoría diagnóstica de “Trastornos relacionados con sustancias y trastornos adictivos”
- 5.6. Trastorno general de la personalidad
 - 5.6.1. Teorías de la personalidad
 - 5.6.2. Trastorno general de la personalidad según el DSM-V
- 5.7. Trastornos parafilicos
 - 5.7.1. Los trastornos parafilicos
 - 5.7.2. Incidencia de los Trastornos parafilicos en la infancia y adolescencia
- 5.8. Otros problemas que pueden ser objeto de atención clínica
 - 5.8.1. Problema de relación entre padres e hijos y problema de relación con los hermanos
 - 5.8.2. Maltrato y negligencia infantil. Abuso sexual infantil

Módulo 6. Inteligencia

- 6.1. Historia e introducción al concepto de inteligencia
 - 6.1.1. Concepto de inteligencia
 - 6.1.2. Primeros trabajos sobre la inteligencia
- 6.2. Inteligencias múltiples
 - 6.2.1. Concepto de inteligencias múltiples
 - 6.2.2. Teoría de las inteligencias múltiples
- 6.3. Inteligencia emocional
 - 6.3.1. ¿Qué es la inteligencia emocional?
 - 6.3.2. Principales teorías sobre la inteligencia emocional
 - 6.3.3. La figura de Daniel Goleman
- 6.4. Evaluación y diagnóstico
 - 6.4.1. La evaluación y diagnóstico de la inteligencia
 - 6.4.2. Principales instrumentos de medida de la inteligencia
- 6.5. Discapacidad intelectual
 - 6.5.1. Concepto de discapacidad intelectual y comorbilidad con otras afecciones mentales
 - 6.5.2. Evaluación y diagnóstico de la discapacidad intelectual

- 6.6. Trastornos de aprendizaje
 - 6.6.1. ¿Qué son los trastornos del aprendizaje?
 - 6.6.2. Principales trastornos del aprendizaje
 - 6.6.3. Evaluación y diagnóstico de los trastornos del aprendizaje
- 6.7. Altas capacidades, diagnóstico diferencial
 - 6.7.1. Introducción al concepto de altas capacidades
 - 6.7.2. Diagnóstico diferencial
 - 6.7.3. El autismo de altas capacidades
- 6.8. Programas de intervención
 - 6.8.1. Principios de los programas de intervención relacionados con la inteligencia y trastornos del aprendizaje
 - 6.8.2. Programas de intervención

Módulo 7. Trastornos de la personalidad en la infancia y la adolescencia

- 7.1. Trastorno de la personalidad paranoide
 - 7.1.1. Introducción al trastorno de la personalidad paranoide
 - 7.1.2. Criterios diagnósticos
 - 7.1.3. La personalidad paranoide en la infancia
- 7.2. Trastorno de la personalidad esquizoide
 - 7.2.1. Introducción al trastorno de la personalidad esquizoide
 - 7.2.2. Criterios diagnósticos
 - 7.2.3. La personalidad esquizoide en la infancia y adolescencia
- 7.3. Trastorno de la personalidad esquizotípico
 - 7.3.1. Introducción al trastorno de la personalidad esquizotípico
 - 7.3.2. Criterios diagnósticos
 - 7.3.3. La personalidad esquizotípica en el menor. Diferencias con el adulto
- 7.4. Trastorno de la personalidad límite
 - 7.4.1. Introducción al trastorno de la personalidad límite
 - 7.4.2. Criterios diagnósticos
 - 7.4.3. La personalidad límite en la etapa infantojuvenil
- 7.5. Trastorno de la personalidad narcisista
 - 7.5.1. Introducción al trastorno de la personalidad narcisista
 - 7.5.2. Criterios diagnósticos
 - 7.5.3. La personalidad narcisista en el infante

- 7.6. Trastorno de la personalidad antisocial
 - 7.6.1. Introducción al trastorno de la personalidad antisocial
 - 7.6.2. Criterios diagnósticos
 - 7.6.3. La personalidad antisocial en el menor
- 7.7. Trastorno de la personalidad histriónica
 - 7.7.1. Introducción al trastorno de la personalidad histriónica
 - 7.7.2. Criterios diagnósticos
 - 7.7.3. La personalidad histriónica en la infancia y adolescencia
- 7.8. Trastorno de la personalidad evitativa
 - 7.8.1. Introducción a la personalidad evitativa
 - 7.8.2. Criterios diagnósticos
 - 7.8.3. La personalidad evitativa y su relación con la etapa infantojuvenil
- 7.9. Trastorno de la personalidad dependiente
 - 7.9.1. Introducción a la personalidad dependiente
 - 7.9.2. Criterios diagnósticos
 - 7.9.3. La personalidad dependiente y su relación con el infante y el adolescente
 - 7.9.4. Implicaciones de la personalidad dependiente en la adultez
- 7.10. Trastorno de la personalidad obsesivo compulsiva
 - 7.10.1. Introducción al concepto de las obsesiones y las compulsiones
 - 7.10.2. El concepto de trastorno de la personalidad obsesivo compulsiva y criterios diagnósticos
 - 7.10.3. La personalidad obsesivo-compulsiva en la infancia

Módulo 8. Trastorno del espectro autista

- 8.1. Evolución histórica del trastorno del espectro autista
 - 8.1.1. El espectro autista a lo largo de la historia
 - 8.1.2. El espectro autista en la actualidad
- 8.2. Mitos sobre el trastorno del espectro autista
 - 8.2.1. Mitos y estereotipos sobre el TEA
 - 8.2.2. Lo que es verdad sobre el TEA
 - 8.2.3. La discriminación sobre los pacientes con TEA vs. Sobre los pacientes con Síndrome de Down

- 8.3. Etiología y categorización diagnóstica del trastorno del espectro autista
 - 8.3.1. Introducción a la etiología del TEA
 - 8.3.2. Principales teorías sobre el origen del TEA
 - 8.3.3. Categorización del TEA según el DSM-V
 - 8.3.4. Posturas frente a la categorización del DSM-V
- 8.4. Clima familiar en la psicopatología del trastorno del espectro autista: consecuencias, adaptación familiar
 - 8.4.1. Introducción sobre el papel de la familia en el desarrollo de niños y niñas con TEA
 - 8.4.2. Factores protectores y de riesgo en la familia
 - 8.4.3. Consecuencias en la familia cuando un integrante presenta TEA
- 8.5. Instrumentos de evaluación para el diagnóstico en el trastorno del espectro autista
 - 8.5.1. Introducción a la evaluación y diagnóstico del TEA
 - 8.5.2. Principales instrumentos de evaluación para el diagnóstico de TEA
 - 8.5.3. Nuevas líneas de evaluación
- 8.6. Comorbilidad y diagnóstico diferencial
 - 8.6.1. Introducción
 - 8.6.2. Comorbilidad TEA
 - 8.6.3. Diagnóstico diferencial TEA
- 8.7. Metodologías de intervención en casos clínicos en niños y adolescentes con TEA
 - 8.7.1. Introducción a la intervención en TEA
 - 8.7.2. Principales metodologías de intervención
- 8.8. El papel de la atención temprana
 - 8.8.1. ¿Qué es la atención temprana?
 - 8.8.2. La atención temprana en TEA
- 8.9. Déficit intelectual y trastorno del espectro autista
 - 8.9.1. Introducción al concepto de déficit intelectual
 - 8.9.2. Relación entre el TEA con el déficit intelectual

Módulo 9. Otros problemas asociados

- 9.1. Problemas de ira y agresividad

- 9.1.1. Introducción a los problemas de ira y agresividad
- 9.1.2. La ira y agresividad en la consulta del psicólogo/a
- 9.2. Problemas de adicción con sustancia
 - 9.2.1. Introducción a las adicciones de sustancias
 - 9.2.2. Los problemas del consumo de sustancias en el menor
 - 9.2.3. La moda del consumo de sustancias en la actualidad
- 9.3. Problemas de adicción sin sustancia TIC
 - 9.3.1. Introducción a las TIC
 - 9.3.2. Adicción del menor a las TIC
- 9.4. Problemas derivados de las TIC
 - 9.4.1. Principales problemas derivados de las TIC
- 9.5. Problemas emocionales en la infancia y adolescencia
 - 9.5.1. Introducción a las emociones
 - 9.5.2. Las emociones en la etapa infantojuvenil
 - 9.5.3. Principales problemas emocionales en la infancia y adolescencia
- 9.6. Problemas de autoestima y autoconcepto
 - 9.6.1. Introducción al concepto de autoestima y autoconcepto
 - 9.6.2. Principales problemas de autoestima y autoconcepto en el menor
- 9.7. Suicidio en la infancia y la adolescencia
 - 9.7.1. Introducción al suicidio
 - 9.7.2. El suicidio en la etapa infantojuvenil
- 9.8. Características del niño y adolescente negativista desafiante
 - 9.8.1. Introducción al trastorno negativista desafiante
 - 9.8.2. Características principales del niño negativista desafiante
 - 9.8.3. Características principales del adolescente negativista desafiante
- 9.9. Afecciones más comunes del neurodesarrollo
 - 9.9.1. Introducción a las afecciones del neurodesarrollo
 - 9.9.2. Afecciones del neurodesarrollo en el menor





Infantojuveniles. Principios generales en el tratamiento

- 10.1. Factores que influyen en el resultado del tratamiento
 - 10.1.1. Factores moduladores en el tratamiento del menor
- 10.2. Modalidades de tratamiento
 - 10.2.1. Introducción al tratamiento de las Psicopatologías Infantojuveniles
 - 10.2.2. Diferentes modalidades de tratamiento para la infancia y adolescencia
- 10.3. El aprendizaje vicario de Bandura
 - 10.3.1. Historia de Bandura
 - 10.3.2. La teoría del aprendizaje vicario de Bandura
- 10.4. Técnicas de modificación de conducta
 - 10.4.1. Introducción a la modificación de conducta
 - 10.4.2. Principales técnicas de modificación de conducta
 - 10.4.3. Técnicas de modificación de conducta en la actualidad
- 10.5. Análisis funcional
 - 10.5.1. Introducción al análisis funcional
 - 10.5.2. El análisis funcional en la terapia psicológica
- 10.6. Terapia sistémica
 - 10.6.1. Introducción a la terapia sistémica
 - 10.6.2. La terapia sistémica en la actualidad
- 10.7. Terapia estratégica y constructivismo
 - 10.7.1. Introducción a la terapia estratégica
 - 10.7.2. Introducción al constructivismo
- 10.8. Reestructuración cognitiva
 - 10.8.1. Introducción a la reestructuración cognitiva
 - 10.8.2. La reestructuración cognitiva como tratamiento en la actualidad
- 10.9. Perspectivas futuras de la planificación del tratamiento
 - 10.9.1. Nuevas perspectivas de tratamiento en la etapa infantojuvenil

06

Metodología

Este programa de capacitación ofrece una forma diferente de aprender. Nuestra metodología se desarrolla a través de un modo de aprendizaje de forma cíclica: ***el Relearning***.

Este sistema de enseñanza es utilizado, por ejemplo, en las facultades de medicina más prestigiosas del mundo y se ha considerado uno de los más eficaces por publicaciones de gran relevancia como el ***New England Journal of Medicine***.



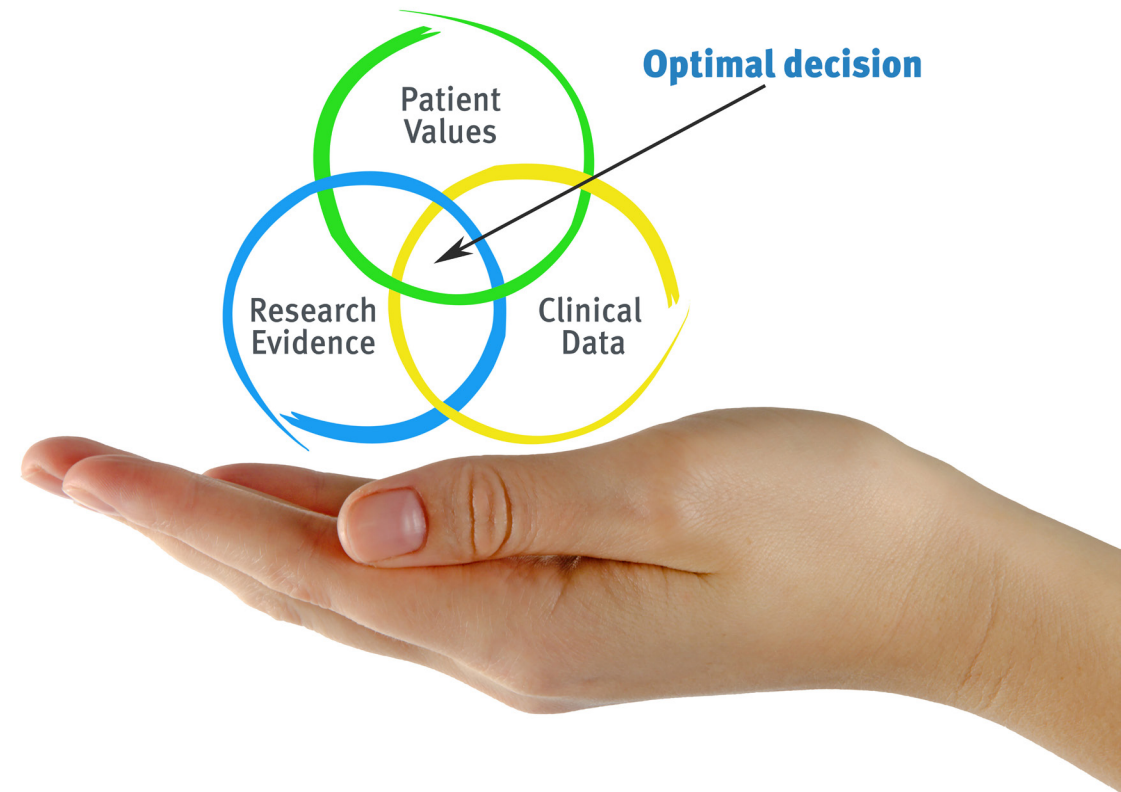
“

Descubre el Relearning, un sistema que abandona el aprendizaje lineal convencional para llevarte a través de sistemas cíclicos de enseñanza: una forma de aprender que ha demostrado su enorme eficacia, especialmente en las materias que requieren memorización”

En TECH empleamos el Método del Caso

Ante una determinada situación, ¿qué debería hacer un profesional? A lo largo del programa, los estudiantes se enfrentarán a múltiples casos clínicos simulados, basados en pacientes reales en los que deberán investigar, establecer hipótesis y, finalmente, resolver la situación. Existe abundante evidencia científica sobre la eficacia del método. Los especialistas aprenden mejor, más rápido y de manera más sostenible en el tiempo.

Con TECH el psicólogo experimenta una forma de aprender que está moviendo los cimientos de las universidades tradicionales de todo el mundo.



Según el Dr. Gérvas, el caso clínico es la presentación comentada de un paciente, o grupo de pacientes, que se convierte en «caso», en un ejemplo o modelo que ilustra algún componente clínico peculiar, bien por su poder docente, bien por su singularidad o rareza. Es esencial que el caso se apoye en la vida profesional actual, intentando recrear los condicionantes reales en la práctica profesional del psicólogo.

“

¿Sabías que este método fue desarrollado en 1912, en Harvard, para los estudiantes de Derecho? El método del caso consistía en presentarles situaciones complejas reales para que tomaran decisiones y justificasen cómo resolverlas. En 1924 se estableció como método estándar de enseñanza en Harvard”

La eficacia del método se justifica con cuatro logros fundamentales:

1. Los psicólogos que siguen este método no solo consiguen la asimilación de conceptos, sino un desarrollo de su capacidad mental, mediante ejercicios de evaluación de situaciones reales y aplicación de conocimientos.
2. El aprendizaje se concreta de una manera sólida en capacidades prácticas que permiten al psicólogo una mejor integración del conocimiento a la práctica clínica.
3. Se consigue una asimilación más sencilla y eficiente de las ideas y conceptos, gracias al planteamiento de situaciones que han surgido de la realidad.
4. La sensación de eficiencia del esfuerzo invertido se convierte en un estímulo muy importante para el alumnado, que se traduce en un interés mayor en los aprendizajes y un incremento del tiempo dedicado a trabajar en el curso.



Relearning Methodology

TECH aúna de forma eficaz la metodología del Estudio de Caso con un sistema de aprendizaje 100% online basado en la reiteración, que combina 8 elementos didácticos diferentes en cada lección.

Potenciamos el Estudio de Caso con el mejor método de enseñanza 100% online: el Relearning.

El psicólogo aprenderá mediante casos reales y resolución de situaciones complejas en entornos simulados de aprendizaje. Estos simulacros están desarrollados a partir de softwares de última generación que permiten facilitar el aprendizaje inmersivo.



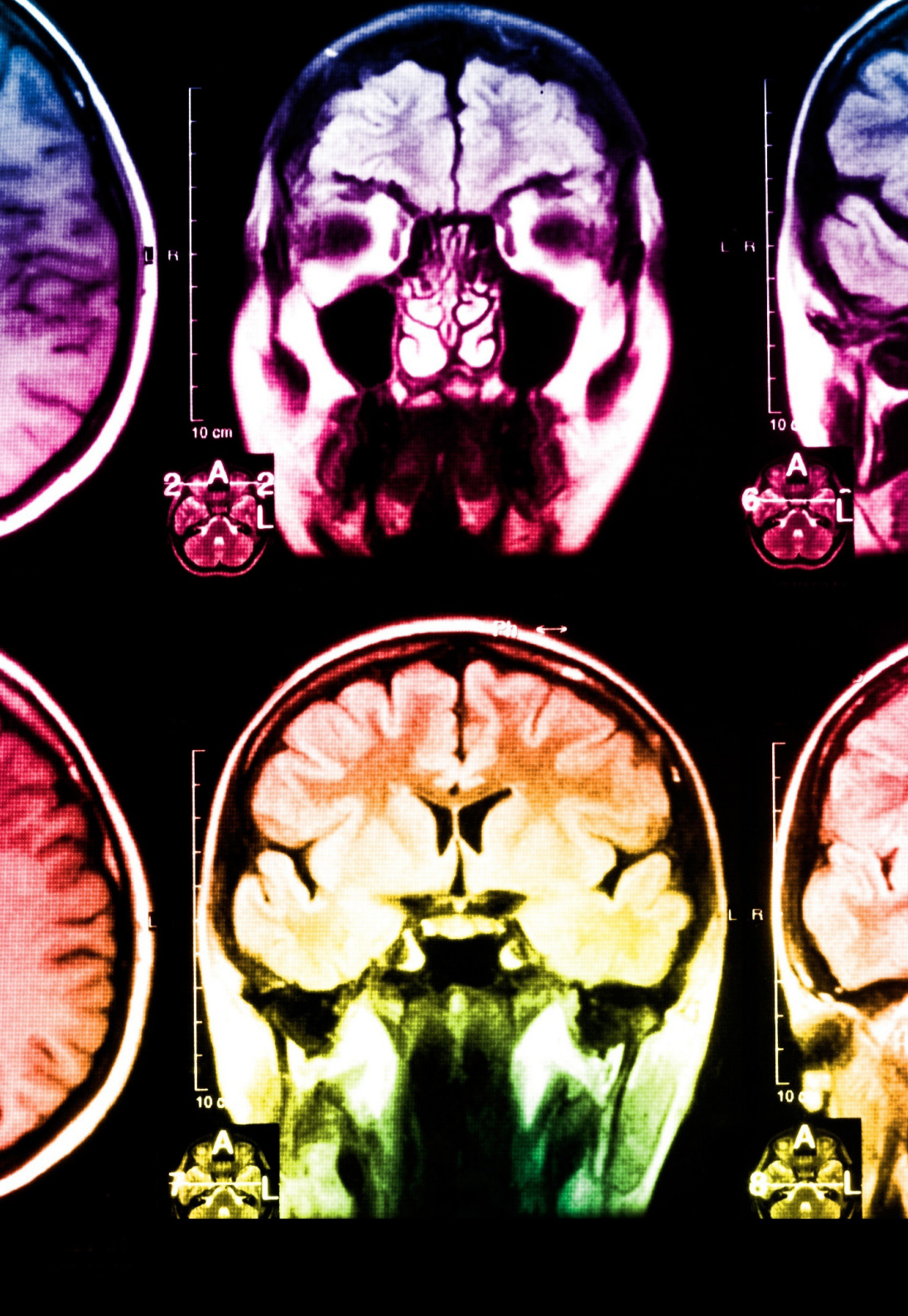
Situado a la vanguardia pedagógica mundial, el método Relearning ha conseguido mejorar los niveles de satisfacción global de los profesionales que finalizan sus estudios, con respecto a los indicadores de calidad de la mejor universidad online en habla hispana (Universidad de Columbia).

Con esta metodología se han capacitado más de 150.000 psicólogos con un éxito sin precedentes en todas las especialidades clínicas. Nuestra metodología pedagógica está desarrollada en un entorno de máxima exigencia, con un alumnado universitario de un perfil socioeconómico alto y una media de edad de 43,5 años.

El Relearning te permitirá aprender con menos esfuerzo y más rendimiento, implicándote más en tu capacitación, desarrollando el espíritu crítico, la defensa de argumentos y el contraste de opiniones: una ecuación directa al éxito.

En nuestro programa, el aprendizaje no es un proceso lineal, sino que sucede en espiral (aprender, desaprender, olvidar y reaprender). Por eso, se combinan cada uno de estos elementos de forma concéntrica.

La puntuación global que obtiene nuestro sistema de aprendizaje es de 8.01, con arreglo a los más altos estándares internacionales.



Este programa ofrece los mejores materiales educativos, preparados a conciencia para los profesionales:



Material de estudio

Todos los contenidos didácticos son creados por los especialistas que van a impartir el curso, específicamente para él, de manera que el desarrollo didáctico sea realmente específico y concreto.

Estos contenidos son aplicados después al formato audiovisual, para crear el método de trabajo online de TECH. Todo ello, con las técnicas más novedosas que ofrecen piezas de gran calidad en todos y cada uno los materiales que se ponen a disposición del alumno.



Últimas técnicas y procedimientos en vídeo

TECH acerca al alumno las técnicas más novedosas, los últimos avances educativos y al primer plano de la actualidad en psicología. Todo esto, en primera persona, con el máximo rigor, explicado y detallado para contribuir a la asimilación y comprensión del estudiante. Y lo mejor de todo, pudiéndolo ver las veces que quiera.



Resúmenes interactivos

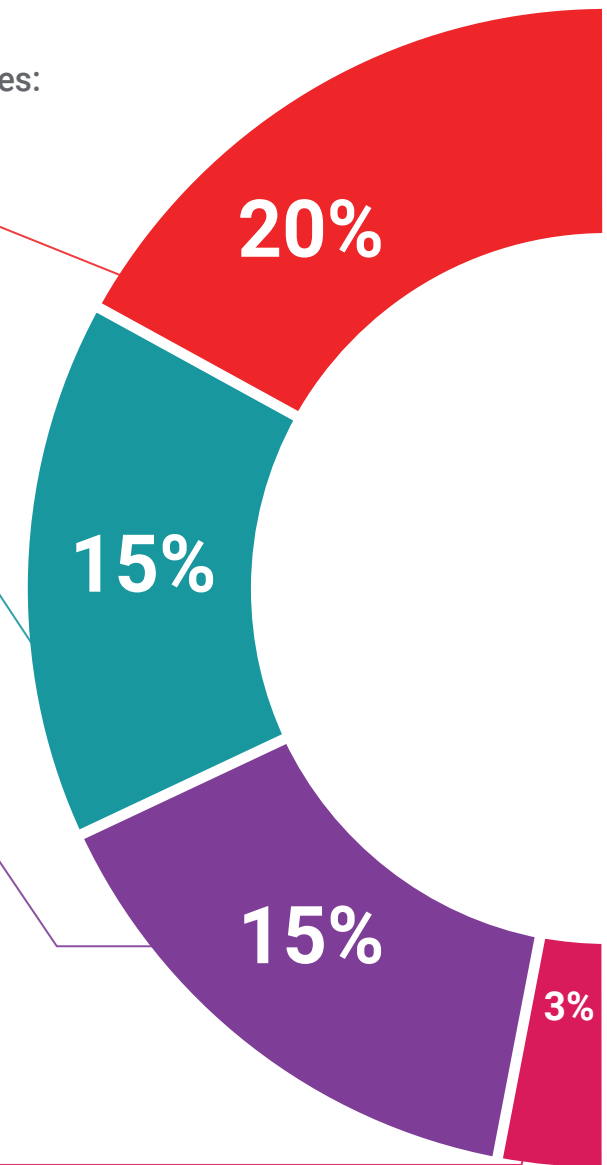
El equipo de TECH presenta los contenidos de manera atractiva y dinámica en píldoras multimedia que incluyen audios, vídeos, imágenes, esquemas y mapas conceptuales con el fin de afianzar el conocimiento.

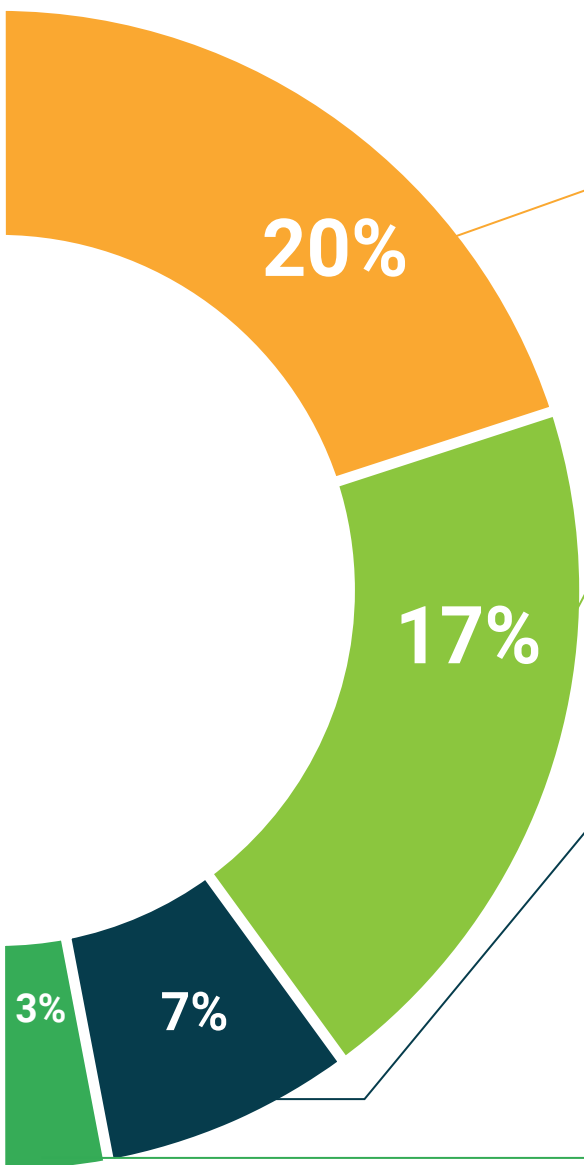
Este exclusivo sistema educativo para la presentación de contenidos multimedia fue premiado por Microsoft como "Caso de éxito en Europa".



Lecturas complementarias

Artículos recientes, documentos de consenso y guías internacionales, entre otros. En la biblioteca virtual de TECH el estudiante tendrá acceso a todo lo que necesita para completar su capacitación.





Análisis de casos elaborados y guiados por expertos

El aprendizaje eficaz tiene, necesariamente, que ser contextual. Por eso, TECH presenta los desarrollos de casos reales en los que el experto guiará al alumno a través del desarrollo de la atención y la resolución de las diferentes situaciones: una manera clara y directa de conseguir el grado de comprensión más elevado.



Testing & Retesting

Se evalúan y reevalúan periódicamente los conocimientos del alumno a lo largo del programa, mediante actividades y ejercicios evaluativos y autoevaluativos para que, de esta manera, el estudiante compruebe cómo va consiguiendo sus metas.



Clases magistrales

Existe evidencia científica sobre la utilidad de la observación de terceros expertos. El denominado Learning from an Expert afianza el conocimiento y el recuerdo, y genera seguridad en las futuras decisiones difíciles.



Guías rápidas de actuación

TECH ofrece los contenidos más relevantes del curso en forma de fichas o guías rápidas de actuación. Una manera sintética, práctica y eficaz de ayudar al estudiante a progresar en su aprendizaje.



07

Titulación

El Máster Título Propio en Psicopatología Infantojuvenil garantiza, además de la capacitación más rigurosa y actualizada, el acceso a un título de Máster Propio expedido por TECH Global University.



“

Supera con éxito este programa y recibe tu titulación universitaria sin desplazamientos ni farragosos trámites”

Este programa te permitirá obtener el título propio de **Máster en Psicopatología Infantojuvenil** avalado por **TECH Global University**, la mayor Universidad digital del mundo.

TECH Global University, es una Universidad Oficial Europea reconocida públicamente por el Gobierno de Andorra (*boletín oficial*). Andorra forma parte del Espacio Europeo de Educación Superior (EEES) desde 2003. El EEES es una iniciativa promovida por la Unión Europea que tiene como objetivo organizar el marco formativo internacional y armonizar los sistemas de educación superior de los países miembros de este espacio. El proyecto promueve unos valores comunes, la implementación de herramientas conjuntas y fortaleciendo sus mecanismos de garantía de calidad para potenciar la colaboración y movilidad entre estudiantes, investigadores y académicos.

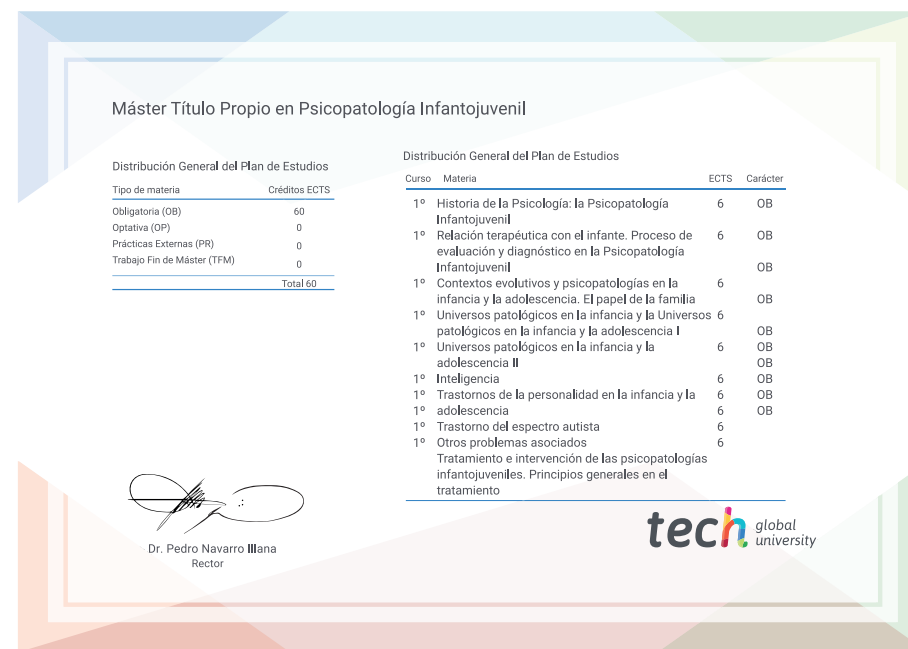
Este título propio de **TECH Global University**, es un programa europeo de formación continua y actualización profesional que garantiza la adquisición de las competencias en su área de conocimiento, confiriendo un alto valor curricular al estudiante que supere el programa.

Título: **Máster Título Propio en Psicopatología Infantojuvenil**

Modalidad: **online**

Duración: **12 meses**

Acreditación: **60 ECTS**



*Apostilla de La Haya. En caso de que el alumno solicite que su título en papel recabe la Apostilla de La Haya, TECH Global University realizará las gestiones oportunas para su obtención, con un coste adicional.



Máster Título Propio
Psicopatología
Infantojuvenil

- » Modalidad: online
- » Duración: 12 meses
- » Titulación: TECH Global University
- » Acreditación: 60 ECTS
- » Horario: a tu ritmo
- » Exámenes: online

Máster Título Propio

Psicopatología Infantojuvenil

