

Master Semipresenziale

Intervento Psicologico nella
Difficoltà di Apprendimento



tech università
tecnologica

Master Semipresenziale Intervento Psicologico nella Difficoltà di Apprendimento

Modalità: Semipresenziale (Online + Tirocinio)

Durata: 12 mesi

Titolo: TECH Università Tecnologica

Accesso al sito web: www.techtute.com/it/psicologia/master-semipresenziale/master-semipresenziale-intervento-psicologico-difficolta-apprendimento

Indice

01

Presentazione

pag. 4

02

Perché iscriversi a questo
Master Semipresenziale?

pag. 8

03

Obiettivi

pag. 12

04

Competenze

pag. 18

05

Direzione del corso

pag. 22

06

Struttura e contenuti

pag. 26

07

Tirocinio Clinico

pag. 38

08

Dove posso svolgere il
Tirocinio Clinico?

pag. 42

09

Metodologia di studio

pag. 46

10

Titolo

pag. 56

01

Presentazione

L'intervento psicologico è un ottimo strumento per identificare i problemi di apprendimento dei più giovani e affrontarli prima che diventino difficoltà a lungo termine. Negli ultimi anni, le sue tecniche sono state perfezionate per garantire una maggiore efficacia terapeutica, costringendo lo psicologo a conoscerle e saperle applicare per garantire il benessere dei suoi pazienti. Per questo TECH ha creato questa qualifica, che permetterà allo studente di identificare le strategie aggiornate di valutazione e approccio a questi disturbi, al fine di posizionarsi all'avanguardia della Psicologia. Inoltre, lo farà attraverso la combinazione di un eccellente insegnamento teorico e un intensivo tirocinio pratico di 3 settimane in un prestigioso centro clinico.



“

Padroneggia, grazie a questo Master Semipresenziale, le tecniche di riferimento per valutare e trattare disturbi come la dislessia o l'ADHD, al fine di massimizzare il benessere e lo sviluppo educativo del paziente"

Le difficoltà di apprendimento possono avere un impatto significativo sul rendimento scolastico, sull'autostima e sulla qualità della vita dei più piccoli. Quindi, sembra indispensabile affrontarle in modo efficace per massimizzare il loro potenziale, preservare la loro adeguata salute mentale e promuovere il loro successo accademico. In questa linea, l'intervento psicologico è un ottimo alleato per individuare questi problemi, gestirli adeguatamente e aiutare i giovani a superare le barriere e gli ostacoli che limitano il loro sviluppo educativo. Per questo motivo, gli psicologi specializzati e aggiornati in questo campo sono sempre più richiesti sia dalle scuole che dalle famiglie stesse per favorire l'apprendimento dei bambini.

Di fronte a questa situazione, TECH ha scommesso sulla creazione di questo programma, che fornirà agli studenti le conoscenze e le competenze più all'avanguardia in materia di Intervento Psicologico nella Difficoltà di Apprendimento, promuovendo il loro sviluppo professionale in questo settore. Durante 12 mesi di insegnamento teorico intensivo, conoscerai gli ultimi test per valutare le DSA o le tecniche per affrontare disturbi come la dislessia, l'ADHD o la discalculia dal punto di vista psicologico. Inoltre, approfondirà l'elaborazione di relazioni psicopedagogiche e la collaborazione con squadre sanitarie multidisciplinari.

La fase teorica di questo Master Semipresenziale si sviluppa attraverso una metodologia pedagogica innovativa chiamata *Relearning*, che favorisce un insegnamento basato sui ritmi di apprendimento dello studente stesso. Inoltre, ha la flessibilità di essere un programma 100% online, che consente ai professionisti di organizzare le risorse accademiche in base alle loro esigenze e disponibilità.

Al termine, lo studente potrà usufruire di un tirocinio pratico di 3 settimane in un centro clinico di prestigio. Integrato in un eccellente team di lavoro multidisciplinare, avrà l'opportunità di trasferire tutte le conoscenze teoriche acquisite nel programma in un ambiente di lavoro completamente reale. In questo modo, aumenterà le proprie competenze e si posizionerà come uno psicologo di riferimento nell'affrontare le difficoltà di apprendimento.

Questo **Master Semipresenziale in Intervento Psicologico nella Difficoltà di Apprendimento** possiede il programma scientifico più completo e aggiornato del mercato. Le sue caratteristiche principali sono:

- ♦ Sviluppo di più di 100 casi pratici presentati da esperti in Psicologia
- ♦ Contenuti grafici, schematici ed eminentemente pratici che forniscono informazione tecnica riguardo alle discipline essenziali per l'esercizio della professione
- ♦ Padronanza dei metodi all'avanguardia di valutazione delle Difficoltà di Apprendimento
- ♦ Padronanza dei metodi all'avanguardia di valutazione delle Difficoltà di Apprendimento
- ♦ Collaborazione con gruppi di lavoro multidisciplinari per garantire il benessere del paziente con Difficoltà di Apprendimento
- ♦ Lezioni teoriche, domande all'esperto, forum di discussione su questioni controverse e lavoro di riflessione individuale
- ♦ Contenuti disponibili da qualsiasi dispositivo fisso o mobile dotato di connessione a internet
- ♦ Possibilità di svolgere un tirocinio presso una delle migliori aziende del settore



Avrai l'opportunità di svolgere un tirocinio di 3 settimane presso un rinomato centro clinico.

“

*Approfitta di una completissima
modalità 100% online che ti permetterà
di studiare senza spostarti da casa”*

In questa proposta di Master, di natura professionale e in modalità semipresenziale, il programma è finalizzato all'aggiornamento dei professionisti della Psicologia. I contenuti sono basati sulle più recenti prove scientifiche, e orientati in modo didattico per integrare la conoscenza teorica nella pratica psicologica, e gli elementi teorici-pratici faciliteranno l'aggiornamento delle conoscenze e permetteranno il processo decisionale nella gestione del paziente.

Grazie ai contenuti multimediali sviluppati in base all'ultima tecnologia educativa, si consentirà al professionista sanitario di ottenere un apprendimento situato e contestuale, ovvero un ambiente simulato che fornirà un insegnamento immersivo programmato per affrontare situazioni reali. La creazione di questo programma è incentrata sull'Apprendimento Basato su Problemi, mediante il quale lo studente deve cercare di risolvere le diverse situazioni di pratica professionale che gli si presentano durante il programma. Lo studente potrà usufruire di un innovativo sistema di video interattivi creati da esperti di rinomata fama.

*Aggiornati in Psicologia in sole 12 ore attraverso
un apprendimento esclusivamente pratico.*

*Incorpora gli ultimi progressi nell'Intervento
Psicologico nella Difficoltà di Apprendimento
nella tua pratica quotidiana attraverso questo
programma.*



02

Perché iscriversi a questo Master Semipresenziale?

In un'ampia gamma di settori professionali, le conoscenze teoriche non sono sufficienti per ottenere progressi significativi. Nel campo della Psicologia, è importante conoscere le strategie di Intervento Psicologico nella Difficoltà di Apprendimento come saperle trasferire alla pratica clinica reale. Per soddisfare questa esigenza, TECH ha creato questo Master Semipresenziale, che offre un'istruzione teorica di alta qualità insieme all'opportunità di acquisire esperienza pratica lavorando in un ospedale all'avanguardia per 120 ore.



“

TECH è l'unico istituto educativo che ti offre la possibilità di combinare il tuo aggiornamento teorico con lo svolgimento di uno tirocinio presso un centro ospedaliero di primo livello"

1. Aggiornarsi sulla base delle più recenti tecnologie disponibili

Negli ultimi anni, il campo dell'Intervento Psicologico nella Difficoltà di Apprendimento si è notevolmente evoluto grazie ai progressi nei metodi di valutazione, approccio e trattamento di questi disturbi. A questo proposito, TECH ha creato questo Master Semipresenziale, che permetterà di conoscere queste innovazioni in modo teorico-pratico.

2. Approfondire nuove competenze dall'esperienza dei migliori specialisti

Questa qualifica dispone di un personale docente altamente qualificato che fornisce supporto e orientamento agli studenti durante tutto il periodo teorico. Durante la fase pratica, gli studenti avranno l'opportunità di far parte di un team clinico eccezionale e collaborare con esperti nel campo della psicologia, che consentirà loro di acquisire competenze rilevanti nell'ambito dell'Intervento Psicologico nella Difficoltà di Apprendimento.

3. Accedere ad ambienti professionali di prim'ordine

TECH svolge un rigoroso processo di selezione delle istituzioni in cui si svolgono le pratiche di questo Master Semipresenziale, garantendo che gli studenti abbiano la possibilità di accedere ad ambienti ospedalieri di primo livello. Grazie a questo, gli studenti saranno in grado di integrarsi in eccellenti team di lavoro, dove impareranno dall'esperienza di esperti altamente qualificati in Psicologia.





4. Combinare la migliore teoria con la pratica più avanzata

Nel mondo dell'istruzione, è comune trovare programmi che non sono adeguatamente adattati alle esigenze dei professionisti, il che comporta lunghe ore di carico di lavoro che sono difficili da conciliare con la vita personale e lavorativa. Al fine di affrontare questo problema in modo efficace, TECH ha creato un modello di apprendimento innovativo che combina l'apprendimento teorico di alta qualità con la realizzazione di tirocini in ambienti clinici all'avanguardia.

5. Ampliare le frontiere della conoscenza

TECH offre agli studenti l'opportunità di svolgere il loro tirocinio in centri clinici altamente riconosciuti. In questo modo, gli studenti potranno imparare da professionisti che hanno una vasta esperienza nel trattare con pazienti con difficoltà di apprendimento.

“

Avrai l'opportunità di svolgere il tirocinio all'interno di un centro di tua scelta”

03

Obiettivi

Il Master Semipresenziale in Intervento Psicologico nella Difficoltà di Apprendimento è stato progettato con la premessa di fornire al professionista un aggiornamento completo in questa materia. Durante il corso, sarà in grado di approfondire le manifestazioni di questi disturbi, i meccanismi più avanzati per la loro valutazione o le punte tecniche per affrontare il loro intervento. Inoltre, l'apprendimento sarà garantito dal rispetto degli obiettivi generali e specifici che TECH ha fissato per questo corso.



“

Grazie a questo Master Semipresenziale, aggiornerai le tue conoscenze e abilità in materia di Intervento Psicologico nella Difficoltà di Apprendimento in modo teorico-pratico"



Obiettivo generale

- Lo scopo del Master Semipresenziale in Intervento Psicologico nella Difficoltà di Apprendimento è quello di fornire agli studenti le conoscenze e le competenze più importanti e aggiornate in questo settore. Per raggiungere questo obiettivo, il programma combina un insegnamento teorico di alta qualità con un tirocinio di 3 settimane in un prestigioso centro ospedaliero. In questa fase finale, gli studenti saranno in grado di applicare le conoscenze acquisite in un ambiente reale, sviluppando competenze utili per la loro carriera



Svilupparti professionalmente nel campo della Psicologia attraverso un programma che ti fornirà maggiore sicurezza nella tua pratica clinica quotidiana"





Obiettivi specifici

Modulo 1. Introduzione alle difficoltà di apprendimento e ai disturbi dello sviluppo

- ♦ Approfondire i concetti di difficoltà di apprendimento e disturbi dello sviluppo
- ♦ Esaminare le caratteristiche principali e i disturbi associati a Dislessia, Disgrafia e Disortografia
- ♦ Partecipare ai team di orientamento nei centri educativi, così come EOEPS specializzati

Modulo 2. Macro-teorie e paradigmi psicoeducativi, metodi, strategie e risorse

- ♦ Analizzare le diverse teorie dell'apprendimento, con i principali autori e studi sull'argomento
- ♦ Studiare i modelli cognitivi dell'apprendimento, e i modelli didattici costruttivisti
- ♦ Discernere le specificità dell'attenzione alla diversità e le sfide psico-educative che essa pone

Modulo 3. Sviluppo ed elaborazione cognitiva: i processi di sviluppo e le funzioni esecutive del pensiero influenzate dalle Difficoltà di Apprendimento

- ♦ Studiare il concetto di memoria e le sue implicazioni nelle Difficoltà di Apprendimento
- ♦ Approfondire i modelli cognitivi e neurofunzionali dell'elaborazione numerica
- ♦ Approfondire i principali modelli neuropsicologici e psicolinguistici della lettura e della scrittura



Modulo 4. Concetto, caratteristiche, valutazione e intervento nelle Difficoltà di Apprendimento nell'educazione obbligatoria

- ♦ Studiare Dislessia, Discalculia, Disgrafia, ADHD, Disturbo Comportamentale Grave e altre possibili Difficoltà di Apprendimento
- ♦ Analizzare le caratteristiche delle Capacità Elevate e il motivo per cui sono considerate Difficoltà di Apprendimento
- ♦ Valutare il ruolo dei bambini in situazioni di svantaggio socio-educativo

Modulo 5. Protocolli e quadri d'azione per la diagnosi e la valutazione delle Difficoltà di Apprendimento nei centri di istruzione formale

- ♦ Delineare i protocolli di valutazione che devono essere seguiti dagli istituti di istruzione formale ai diversi livelli di istruzione
- ♦ Esaminare diversi test di valutazione standardizzati di lettura e scrittura
- ♦ Analizzare i protocolli di valutazione nell'istruzione non formale, superiore o nell'insegnamento delle competenze

Modulo 6. Concetto, caratteristiche, valutazione e intervento nei disturbi dello sviluppo nella scuola dell'obbligo

- ♦ Studiare le caratteristiche dei disturbi del linguaggio come afasia, dislalia, disglossia o disfonia
- ♦ Diagnosticare la disabilità intellettiva, insieme alla valutazione psicoeducativa e all'intervento in classe
- ♦ Classificare le linee guida per l'intervento psicoeducativo nelle classi con bambini ipovedenti e ipoudenti



Modulo 7. Diagnosi differenziale e approccio multidisciplinare alle Difficoltà di Apprendimento

- ♦ Valutare le difficoltà di apprendimento in relazione a disabilità visive, motorie e intellettive
- ♦ Comprendere le aree Psicopedagogiche della lettura, scrittura e matematica
- ♦ Distinguere tra Difficoltà di Apprendimento e Difficoltà Specifiche di Apprendimento

Modulo 8. Tassonomia degli obiettivi educativi, progettazione didattica dei programmi psicoeducativi, relazioni psicoeducative e progettazione universale per tutti

- ♦ Introdurre la creazione e la stesura di relazioni pedagogiche con criteri di selezione delle proposte di intervento
- ♦ Valutare i programmi psicoeducativi in termini di difficoltà di apprendimento
- ♦ Studiare i programmi educativi individualizzati da una prospettiva teorica

Modulo 9. Intervento nelle Difficoltà di Apprendimento

- ♦ Concettualizzare l'intervento nelle difficoltà di apprendimento, con diversi livelli di intervento
- ♦ Sviluppare programmi di intervento in lettura e scrittura
- ♦ Analizzare le difficoltà di apprendimento negli adulti e nella scuola post-obbligatoria



04

Competenze

Una volta che lo studente ha completato le valutazioni del Master Semipresenziale, avrà acquisito le competenze essenziali per fornire un'assistenza all'avanguardia alle persone con Difficoltà di Apprendimento. Con questo, potrà eccellere in questo campo e garantire adeguatamente la salute mentale dei pazienti.



“

*Aggiorna le tue competenze nell'Intervento
Psicologico nella Difficoltà di Apprendimento
con questo programma completo"*

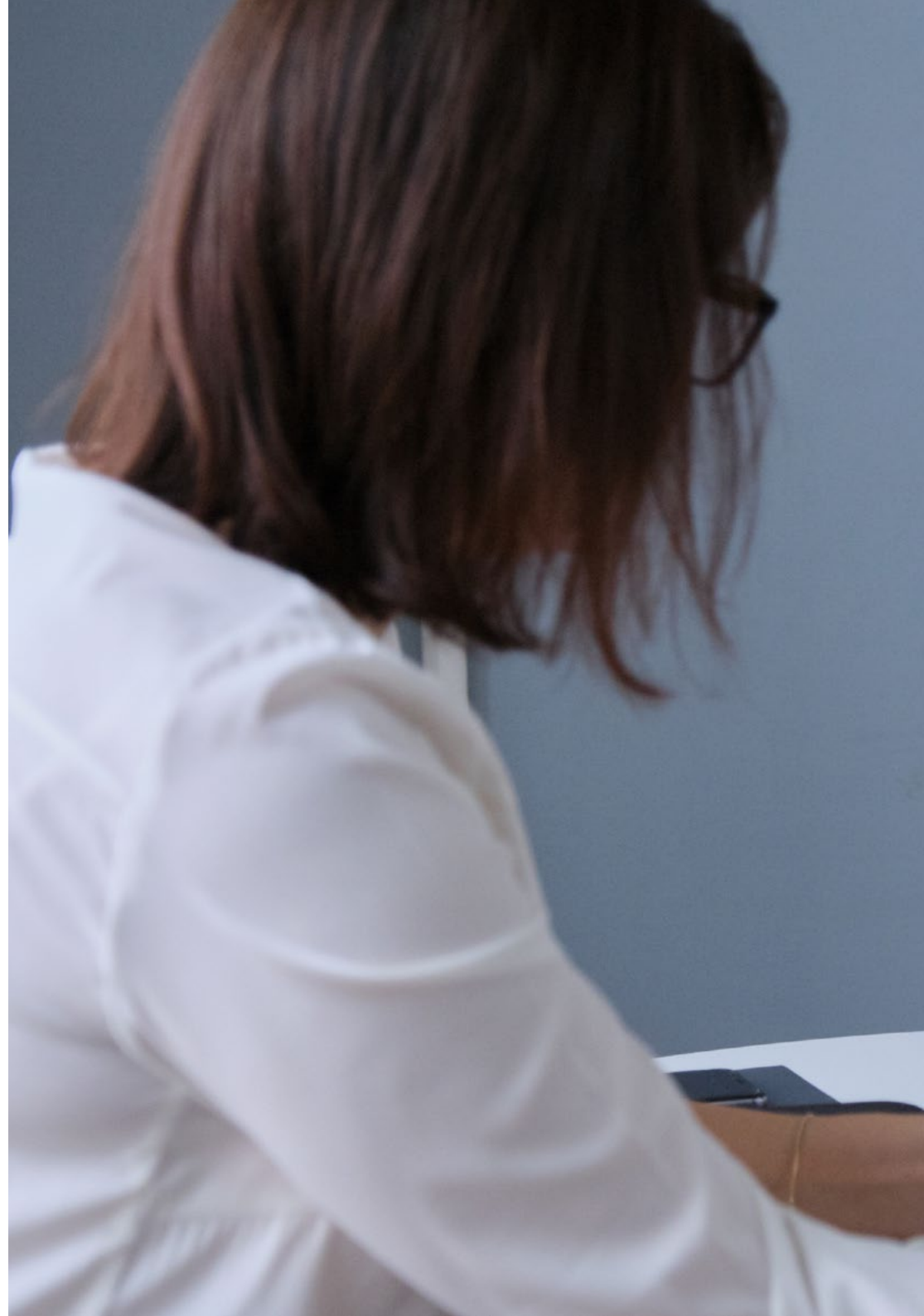


Competenze generali

- ♦ Individuare le Difficoltà Specifiche di Apprendimento in diversi tipi di contesti scolastici
- ♦ Intervenire con piani adeguati a ogni tipo di studente che manifesta DSA
- ♦ Elaborare protocolli di intervento avanzati e multidisciplinari per agire in casi specifici di DSA
- ♦ Gestire gli strumenti di analisi, rilevazione e diagnosi delle Difficoltà di Apprendimento in classe

“

Sii in grado di sviluppare programmi di intervento aggiornati per i giovani con problemi di attenzione e percezione grazie a questo Master Semipresenziale"





Competenze specifiche

- ♦ Organizzare le équipes di orientamento nei centri educativi, sia in modo specializzato che in base alla categorizzazione o alle risorse disponibili
- ♦ Superare le sfide psicoeducative con piani e metodologie adattate a ogni caso specifico
- ♦ Valutare le funzioni esecutive con batterie di test di memoria, attenzione e percezione
- ♦ Affrontare i problemi dei minori in situazioni di svantaggio socio-educativo collaborando con i centri interessati
- ♦ Stabilire test di valutazione per la lettura, la scrittura e altre funzioni cognitive sulla base della DSA
- ♦ Diagnosticare e valutare la disabilità intellettiva nei centri educativi
- ♦ Classificare le difficoltà di apprendimento e le difficoltà specifiche di apprendimento per una corretta differenziazione
- ♦ Redigere relazioni psicopedagogiche con una progettazione completa delle attività, seguendo le normative vigenti
- ♦ Sviluppare programmi di intervento nella lettura e nella scrittura, nonché nell'attenzione e nella percezione
- ♦ Implementare le nuove tecnologie nell'ambiente psicoeducativo

05

Direzione del corso

Con l'obiettivo di TECH di fornire un'istruzione di alta qualità in tutte le sue qualifiche, questo programma dispone di un personale docente composto da esperti con ampia esperienza nel campo dell'Intervento Psicologico nella Difficoltà di Apprendimento. Questi specialisti sono incaricati di elaborare e progettare i materiali didattici di questo Master Semipresenziale, che garantisce tutte le conoscenze che lo studente acquisirà saranno applicabili nel suo lavoro quotidiano.



“

*Questa qualifica è progettata dai migliori esperti di
Intervento Psicologico nella Difficoltà di Apprendimento,
che svilupperanno i contenuti didattici del programma"*

Direzione



Dott.ssa Torres García, Cathaysa

- ♦ Psicologa specializzata in Educazione
- ♦ Responsabile di laboratori per bambini e ragazzi sull'Incoraggiamento alla lettura in PIALTE
- ♦ Psicologa educativa e insegnante della Scuola dell'Infanzia presso il Centro infantile Higopico
- ♦ Psicologa presso il Centro infantile Hamelín
- ♦ Psicologa educativa *Freelance*
- ♦ Docente universitaria
- ♦ Laurea in Psicologia presso l'Università di La Laguna
- ♦ Master in Psicologia dell'Educazione presso l'Università di La Laguna
- ♦ Esperto Universitario in Assistenza alla prima infanzia presso l'Università Antonio de Nebrija



Personale docente

Dott.ssa Karina López, Ana

- ◆ Psicologa specializzata in Psicologa della Salute
- ◆ Psicologa, formatrice e facilitatrice nell'area della partecipazione sociale nel programma per anziani della Fundación la Caixa
- ◆ Psicologa clinica nell'area della Psicoterapia Infantile e Adolescenziale presso lo studio psicologico María Auxiliadora
- ◆ Laurea in Psicologia presso l'Università Arturo Michelena
- ◆ Master in Psicologia Generale della Salute presso l'Università di La Laguna
- ◆ Diploma in Psicologia delle Organizzazioni e Risorse Umane presso l'Università di Carabobo

“

*Gli psicologi incaricati di impartire questa qualifica esercitano attivamente per fornirti i contenuti più aggiornati in **Intervento Psicologico nella Difficoltà di Apprendimento**”*

06

Struttura e contenuti

Il piano di studi di questo Master Semipresenziale è stato creato con l'obiettivo di fornire agli studenti le conoscenze e le competenze più aggiornate nell'area dell'Intervento Psicologico nella Difficoltà di Apprendimento. Pertanto, i materiali didattici del programma sono presentati in diversi formati, come video, letture e riassunti interattivi. Grazie a questo, e alla metodologia di insegnamento 100% online, avranno la flessibilità di adattare gli orari e metodi di studio alle preferenze accademiche e personali per ottimizzare l'apprendimento.



“

Approfitta di un piano di studi progettato dai migliori specialisti in Psicologia, che aggiorneranno le tue conoscenze in Intervento Psicologico nella Difficoltà di Apprendimento"

Modulo 1. Introduzione alle Difficoltà di Apprendimento e ai disturbi dello sviluppo

- 1.1. Sviluppi storici delle Difficoltà di Apprendimento
 - 1.1.1. Contesto e nascita del concetto di Difficoltà di Apprendimento
 - 1.1.2. Attuale concettualizzazione e considerazioni sulle Difficoltà di Apprendimento come categoria diagnostica
 - 1.1.3. Aree di applicazione e campi di intervento psicologico attuali nelle Difficoltà di Apprendimento
- 1.2. Concetto di Difficoltà di Apprendimento e disabilità dello sviluppo, definizione e classificazione
 - 1.2.1. Concetto e definizione di Difficoltà di Apprendimento come categoria diagnostica
 - 1.2.2. Concetto di disabilità dello sviluppo e definizione dei principali disturbi
 - 1.2.3. La relazione tra disturbi dello sviluppo e le Difficoltà di Apprendimento: Classificazione
- 1.3. Processi di apprendimento di base e caratteristiche distintive delle Difficoltà di Apprendimento: Principi di individuazione
 - 1.3.1. Introduzione ai processi di apprendimento di base: memorizzazione, attenzione e percezione
 - 1.3.2. Memoria: fasi e tipi di memoria
 - 1.3.3. Attenzione e percezione: tipi di attenzione
 - 1.3.4. Introduzione all'individuazione e alle caratteristiche distintive delle Difficoltà di Apprendimento
- 1.4. Pietre miliari dello sviluppo e della scuola nell'infanzia e nell'adolescenza e caratteristiche correlate al disturbo di Alzheimer
 - 1.4.1. Pietre miliari dello sviluppo nell'infanzia
 - 1.4.2. Pietre miliari dello sviluppo nell'adolescenza
 - 1.4.3. Competenze scolastiche da raggiungere nell'infanzia e nell'adolescenza
 - 1.4.4. Individuazione della Difficoltà di Apprendimento basata sul rilevamento di una pietra miliare o di una competenza non raggiunta
- 1.5. Concetto e caratteristiche della Dislessia
 - 1.5.1. Definizione di Dislessia
 - 1.5.2. Caratteristiche principali della Dislessia
 - 1.5.3. Dislessia e disturbi associati
 - 1.5.4. Ricerca ed evidenze scientifiche sulla Dislessia
- 1.6. Concetto e caratteristiche della Disgrafia
 - 1.6.1. Definizione di Disgrafia
 - 1.6.2. Caratteristiche principali della Disgrafia
 - 1.6.3. Disgrafia e disturbi associati
 - 1.6.4. Ricerche ed evidenze scientifiche sulla Disgrafia
- 1.7. Concetto e caratteristiche della Disortografia
 - 1.7.1. Definizione di Disortografia
 - 1.7.2. Caratteristiche principali della Disortografia
 - 1.7.3. Disortografia e disturbi associati
 - 1.7.4. Ricerca ed evidenze scientifiche sulla Disortografia
- 1.8. Concetto di Difficoltà di apprendimento della matematica
 - 1.8.1. Definizione di Difficoltà di Apprendimento della Matematica
 - 1.8.2. Caratteristiche principali di Difficoltà di Apprendimento della Matematica
 - 1.8.3. Difficoltà di Apprendimento della Matematica e disturbi associati
 - 1.8.4. Ricerche ed evidenze scientifiche sulla Difficoltà di Apprendimento della Matematica
 - 1.8.5. Rilevamento in classe e prime azioni
 - 1.8.6. Programmi di prevenzione della Difficoltà di Apprendimento nell'ambiente educativo
- 1.9. Introduzione all'attenzione per le Difficoltà di Apprendimento nel sistema educativo formale
 - 1.9.1. Equipe di orientamento nei centri educativi: Organizzazione e funzionamento
 - 1.9.2. Equipe di orientamento specializzate EOEPS: Organizzazione e funzionamento
 - 1.9.3. Attenzione alle Difficoltà di Apprendimento in base alla loro categorizzazione: Risorse disponibili presso i centri educativi



Modulo 2. Macro-teorie e paradigmi psicoeducativi, metodi, strategie e strumenti

- 2.1. Quadro storico e sviluppo delle teorie dell'apprendimento
 - 2.1.1. Storia e sviluppo delle teorie dell'apprendimento
 - 2.1.2. I primi approcci
 - 2.1.3. La concezione attuale delle Difficoltà di Apprendimento
- 2.2. Introduzione alle teorie dell'apprendimento e ai principali autori
 - 2.2.1. Concezioni globali dell'apprendimento e tipologie
 - 2.2.1.1. Apprendimento per scoperta
 - 2.2.1.2. Apprendimento per tentativi ed errori
 - 2.2.1.3. Apprendimento innovativo
 - 2.2.1.4. Apprendimento latente
 - 2.2.1.5. Apprendimento per lettura
 - 2.2.1.6. Apprendimento di mantenimento
 - 2.2.1.7. Apprendimento sociale
 - 2.2.1.8. Apprendimento vicario
 - 2.2.1.9. Apprendimento continuo-verticale
 - 2.2.1.10. Apprendimento significativo
 - 2.2.2. Autori principali
 - 2.2.2.1. Pavlov: Apprendimento per condizionamento
 - 2.2.2.2. Piaget: Tappe dello sviluppo cognitivo
 - 2.2.2.3. Bruner: Teoria dello scaffolding
 - 2.2.2.4. Ausubel: Teoria dell'apprendimento significativo
 - 2.2.2.5. Bandura: Teoria dell'apprendimento sociale
 - 2.2.2.6. Teoria dell'apprendimento di Gagné
- 2.3. Modelli di insegnamento comportamentali
 - 2.3.1. Modello classico di Pavlov e Watson
 - 2.3.2. Modello radicale di Skinner
 - 2.3.3. Modello intenzionale di Tolman
 - 2.3.4. Modello deduttivo di Hull

- 2.4. Modelli cognitivi dell'apprendimento I
 - 2.4.1. Brunner: Teoria dello scaffolding. Apprendimento per scoperta
 - 2.4.2. Ausubel: Teoria dell'apprendimento significativo. Metodo di insegnamento espositivo
 - 2.4.3. Modello didattico gerarchico di Gagné
- 2.5. Modelli cognitivi dell'apprendimento II
 - 2.5.1. Introduzione all'approccio socioculturale all'apprendimento
 - 2.5.2. Relazione tra linguaggio e mente
 - 2.5.3. La teoria socioculturale dello sviluppo cognitivo di Vygotskij
 - 2.5.4. Concetto di zona di sviluppo prossimale
 - 2.5.5. Teoria dell'elaborazione dell'informazione (Gestalt, apprendimento multicanale)
 - 2.5.6. Prospettiva cognitiva sociale (Tolman, Bandura)
- 2.6. Modelli didattici costruttivisti
 - 2.6.1. Piaget e Vygotsky
 - 2.6.2. Altri modelli costruttivisti (ambiente sociale, pensiero e linguaggio, teoria dell'azione)
 - 2.6.3. Teorie costruttiviste della progettazione didattica
- 2.7. Modello di insegnamento connettivista
 - 2.7.1. Gli inizi del connettivismo
 - 2.7.2. La rete di apprendimento
 - 2.7.3. Proposte pedagogiche
 - 2.7.4. Progettazione didattica secondo il connettivismo
- 2.8. Apprendimento emotivo e personalizzazione dell'insegnamento (approcci cognitivo-emotivi e umanistici)
 - 2.8.1. Panoramica storica e autori rilevanti
 - 2.8.2. L'intelligenza emotiva e il suo impatto sull'apprendimento
 - 2.8.3. Educazione personalizzata e personalizzazione
 - 2.8.4. Educazione personalizzata: tecniche e risorse
 - 2.8.5. Sfide dell'educazione personalizzata e delle TIC
- 2.9. Apprendimento esperienziale
 - 2.9.1. Concetto di apprendimento esperienziale
 - 2.9.2. Implicazioni dell'apprendimento esperienziale sull'apprendimento
 - 2.9.3. Tecniche e risorse nella prospettiva dell'apprendimento esperienziale
 - 2.9.4. Pratiche attuate dal punto di vista dell'apprendimento esperienziale. Descrizione dei casi
- 2.10. Sfide psicoeducative e attenzione alla diversità
 - 2.10.1. Attenzione alla diversità a scuola
 - 2.10.2. Attenzione alla diversità nei centri specializzati
 - 2.10.3. Sfide psico-educative per gli alunni con adattamenti curricolari in classe
 - 2.10.4. Sfide psicoeducative verso la progettazione educativa universale: Diversità e integrazione sociale

Modulo 3. Sviluppo ed elaborazione cognitiva: i processi di sviluppo e le funzioni esecutive del pensiero influenzate dalle Difficoltà di Apprendimento

- 3.1. Teoria dell'elaborazione e dell'apprendimento
 - 3.1.1. Su cosa si basa la teoria dell'elaborazione?
 - 3.1.2. Autori principali e implicazioni per l'apprendimento
 - 3.1.3. Come viene applicata la teoria dell'elaborazione in ambito psicoeducativo?
- 3.2. Implicazioni della memoria nelle Difficoltà di Apprendimento
 - 3.2.1. Concetto di memoria: tipi di memoria
 - 3.2.2. Processi e modelli di codifica
 - 3.2.3. Processi di memorizzazione e recupero
 - 3.2.4. L'influenza della memoria sull'apprendimento
 - 3.2.5. La ricerca sulla memoria e l'apprendimento
 - 3.2.6. Funzionamento esecutivo e interdipendenza con i processi di attenzione e percezione
- 3.3. Attenzione e Difficoltà di Apprendimento
 - 3.3.1. Concetto di attenzione: tipi di attenzione
 - 3.3.2. Processi e modelli di attenzione
 - 3.3.3. L'influenza dell'attenzione sull'apprendimento
 - 3.3.4. La ricerca su attenzione e apprendimento
 - 3.3.5. Funzionamento esecutivo dell'attenzione e interdipendenza con altri agenti esecutivi
- 3.4. Percezione e Difficoltà di Apprendimento
 - 3.4.1. Concetto di percezione: tipi di percezione
 - 3.4.2. Processi e modelli percettivi
 - 3.4.3. L'influenza della percezione sull'apprendimento
 - 3.4.4. Ricerca su percezione e apprendimento
 - 3.4.5. Funzionamento esecutivo percettivo e interdipendenza con altri agenti

- esecutivi
- 3.5. Valutazione e test dell'intelligenza generale
 - 3.5.1. Perché è importante valutare l'intelligenza generale?
 - 3.5.2. Principali modelli di intelligenza generale
 - 3.5.3. Che cosa misurano esattamente i test di intelligenza e a che cosa servono nell'ambiente educativo?
 - 3.5.4. Principali test standardizzati per la valutazione dell'intelligenza in ambito educativo
- 3.6. Modelli neuropsicologici e psicolinguistici per la lettura e la scrittura
 - 3.6.1. Teorie neuropsicologiche della lettura e della scrittura
 - 3.6.2. Teorie psicolinguistiche della lettura e della scrittura
 - 3.6.3. Modello di sviluppo dell'acquisizione della lettura
 - 3.6.4. Modello di sviluppo dell'acquisizione della scrittura
 - 3.6.5. Vie di accesso lessicale: Modelli di percorsi visivi e fonologici
 - 3.6.6. Elaborazione semantica e sintattica: Comprensione della lettura
 - 3.6.7. Difficoltà di accesso visivo, percettivo e lessicale e disturbi associati
- 3.7. Modelli neuropsicologici e di elaborazione numerica nelle Difficoltà di Apprendimento della Matematica
 - 3.7.1. Principi di elaborazione numerica e computazionale
 - 3.7.2. Modello cognitivo e neurofunzionale dell'elaborazione dei numeri
 - 3.7.3. Acalculia, discalculia e altre Difficoltà di Apprendimento correlate: ADHD, dislessia
 - 3.7.4. Ricerca e descrizione di casi di studio in Difficoltà di Apprendimento della Matematica
- 3.8. Valutazione e test standardizzati delle funzioni esecutive
 - 3.8.1. Introduzione ai test standardizzati dei processi esecutivi: Perché è importante misurare le funzioni esecutive?
 - 3.8.2. Principali test standardizzati delle funzioni esecutive in ambito educativo
 - 3.8.3. Batterie di valutazione della memoria
 - 3.8.4. Batterie di valutazione dell'attenzione e della percezione
 - 3.8.5. Raccomandazioni per la valutazione e la diagnosi sulla base di test standardizzati

Modulo 4. Concetto, caratteristiche, valutazione e intervento nelle Difficoltà di Apprendimento nella scuola dell'obbligo

- 4.1. Categorie e classificazione delle Difficoltà di Apprendimento
 - 4.1.1. Difficoltà di apprendimento: Definizione e concetto
 - 4.1.2. Difficoltà Specifiche di Apprendimento (DSA): Definizione e concetto
 - 4.1.3. Bisogni educativi speciali (BES): Definizione e concetto
 - 4.1.4. Bisogni specifici di sostegno educativo: Definizione e concetto
- 4.2. Dislessia
 - 4.2.1. Concetto
 - 4.2.2. Caratteristiche
 - 4.2.3. Valutazione: Differenza tra ritardo di lettura e dislessia
 - 4.2.4. Intervento sulla dislessia nelle scuole
 - 4.2.5. Dislessia e TIC
- 4.3. Discalculia
 - 4.3.1. Concetto
 - 4.3.2. Caratteristiche
 - 4.3.3. Valutazione
 - 4.3.4. Intervento sulla dislessia nelle scuole
 - 4.3.5. Discalculia e TIC
- 4.4. Disgrafia
 - 4.4.1. Concetto
 - 4.4.2. Caratteristiche
 - 4.4.3. Valutazione
 - 4.4.4. Intervento sulla disgrafia nelle scuole
 - 4.4.5. Disgrafia e TIC
- 4.5. ADHD
 - 4.5.1. Concetto
 - 4.5.2. Caratteristiche
 - 4.5.3. Valutazione
 - 4.5.4. Intervento sull'ADHD nelle scuole
 - 4.5.5. ADHD e TIC

- 4.6. Disturbo Grave del Comportamento
 - 4.6.1. Concetto
 - 4.6.2. Eziologia
 - 4.6.3. Valutazione
 - 4.6.4. Interventi sul Disturbo Grave del Comportamento nelle scuole
 - 4.6.5. Disturbo Grave del Comportamento e disturbi associati
- 4.7. Disturbi della vista e dell'udito
 - 4.7.1. Concetto di disabilità visiva
 - 4.7.2. Valutazione della disabilità visiva in Psicologia dell'Educazione
 - 4.7.3. Intervento sulla disabilità visiva nelle scuole
 - 4.7.4. Concetto di deficit uditivo
 - 4.7.5. Valutazione dell'ipoacusia in Psicologia dell'Educazione
 - 4.7.6. Intervento sui disturbi dell'udito nelle scuole
 - 4.7.7. Disabilità TIC
- 4.8. Disabilità motoria
 - 4.8.1. Concetto
 - 4.8.2. Caratteristiche
 - 4.8.3. Valutazione nei centri educativi: Collaborazione con centri specifici
 - 4.8.4. Interventi per la disabilità motoria nelle scuole
- 4.9. Capacità elevate
 - 4.9.1. Concetto
 - 4.9.2. Caratteristiche principali: Perché è considerata una Difficoltà di Apprendimento?
 - 4.9.3. Valutazione nei centri educativi: Collaborazione con centri specifici
 - 4.9.4. Intervento nelle capacità elevate nei centri educativi: Programmi specifici nei centri educativi
- 4.10. ECOPHE e minori in situazioni di svantaggio socio-educativo
 - 4.10.1. Concetto ECOPHE
 - 4.10.2. Valutazione nei centri educativi: Collaborazione con centri specifici
 - 4.10.3. Intervento su minori con condizioni speciali nella storia scolastica
 - 4.10.4. Svantaggi socioeducativi e Difficoltà di Apprendimento
 - 4.10.5. Valutazione nei centri educativi: Collaborazione con centri specifici
 - 4.10.6. Intervento sulla disabilità visiva nelle scuole

Modulo 5. Protocolli e quadri d'azione per la diagnosi e la valutazione delle Difficoltà di Apprendimento nei centri di educazione formale

- 5.1. Funzioni cognitive e loro sottoprocessi
 - 5.1.1. Principali funzioni cognitive da valutare nel DA
 - 5.1.2. La lettura e i suoi sottoprocessi
 - 5.1.3. La scrittura e i suoi sottoprocessi
 - 5.1.4. Attenzione e percezione e i loro sottoprocessi
- 5.2. Test di valutazione standardizzati in lettura
 - 5.2.1. Lettura globale
 - 5.2.2. Comprensione della lettura
 - 5.2.3. Ricerca sulla lettura
- 5.3. Test di valutazione standardizzati di scrittura
 - 5.3.1. Percorsi di accesso lessicale
 - 5.3.2. Composizione scritta
 - 5.3.3. Ricerca sulla scrittura
- 5.4. Test di valutazione standardizzati per l'attenzione e la percezione
 - 5.4.1. Tipi di compiti che valutano ogni aspetto dell'attenzione: attenzione sostenuta, attenzione divisa, attenzione selettiva
 - 5.4.2. Test per la valutazione globale dell'attenzione
 - 5.4.3. Ricerca sull'attenzione
- 5.5. Test di valutazione standardizzati della memoria
 - 5.5.1. Memoria di lavoro
 - 5.5.2. Altri tipi di memoria
 - 5.5.3. Ricerca sulla memoria
- 5.6. Batterie di valutazione per le competenze di base nell'istruzione primaria
 - 5.6.1. Batterie di valutazione per il primo e il secondo ciclo dell'istruzione primaria
 - 5.6.2. Batterie di valutazione delle competenze ad altri livelli di istruzione
 - 5.6.3. Quadro di ricerca per la verifica delle competenze di base
- 5.7. Protocolli di valutazione complementari nel campo dell'educazione
 - 5.7.1. Valutazione nell'educazione non formale
 - 5.7.2. Valutazione delle competenze nell'istruzione superiore
 - 5.7.3. Valutazione delle competenze di insegnamento

Modulo 6. Concetto, caratteristiche, valutazione e intervento nei disturbi dello sviluppo nell'educazione obbligatoria

- 6.1. Introduzione ai disturbi dello sviluppo
 - 6.1.1. Cosa si intende per disturbo dello sviluppo?
 - 6.1.2. I disturbi dello sviluppo nel DSM-5
 - 6.1.3. Difficoltà di Apprendimento che possono verificarsi in relazione ai disturbi dello sviluppo
- 6.2. Disturbi del linguaggio e della comunicazione
 - 6.2.1. Concetto di disturbi della comunicazione e del linguaggio
 - 6.2.2. Disturbo specifico del linguaggio (DSL)
 - 6.2.3. Concetto di disturbi della comunicazione e del linguaggio
 - 6.2.4. Intervento nei contesti educativi
- 6.3. Concetto, valutazione e intervento dei disturbi del linguaggio
 - 6.3.1. Afasia
 - 6.3.2. Dislalia
 - 6.3.3. Disglossia
 - 6.3.4. Disartria
 - 6.3.5. Disfemia
 - 6.3.6. Disfonia
- 6.4. Disturbi dello spettro autistico
 - 6.4.1. Disturbi dello spettro autistico: diagnosi e valutazione
 - 6.4.2. Intervento familiare nei Disturbi dello Spettro Autistico
 - 6.4.3. Intervento psicologico ed educativo nei Disturbi dello Spettro Autistico
- 6.5. Disturbi pervasivi dello sviluppo (DPS)
 - 6.5.1. Disturbi pervasivi dello sviluppo: diagnosi e classificazione
 - 6.5.2. Valutazione dei DPS
 - 6.5.3. Interventi, tecniche e programmi per i DPS
- 6.6. Disturbi da Deficit dell'Attenzione, disturbo dissociale e disturbo oppositivo provocatorio
 - 6.6.1. ADHD. Concetto e valutazione
 - 6.6.2. Disturbo dissociale: concetto e valutazione
 - 6.6.3. Disturbo oppositivo provocatorio: concetto e valutazione
 - 6.6.4. Linee guida generali per l'intervento educativo in classe

- 6.7. Concetto, evoluzione e concezione storica della disabilità intellettiva
 - 6.7.1. Concetto di disabilità
 - 6.7.2. Evoluzione storica del concetto di disabilità
 - 6.7.3. La disabilità intellettiva e la sua classificazione
 - 6.7.4. Caratteristiche evolutive dello sviluppo dei bambini con disabilità intellettiva
 - 6.7.5. Linee guida di intervento psicoeducativo in classe
- 6.8. Diagnosi e valutazione della disabilità intellettiva nei centri educativi
 - 6.8.1. Diagnosi di disabilità intellettiva
 - 6.8.2. Valutazione e intervento psicoeducativo in classe
- 6.9. Concetto, classificazione e individuazione dei disturbi della vista e dell'udito in ambito educativo
 - 6.9.1. Concetto di disabilità visiva e tipologie
 - 6.9.2. Diagnosi visive più frequenti nei centri educativi
 - 6.9.3. Individuazione dei disturbi visivi nei centri educativi
- 6.10. Concetto, classificazione e linee guida di intervento per i bambini con disabilità motorie
 - 6.10.1. Concetto di disabilità motoria e tipologie
 - 6.10.2. Diagnosi motorie
 - 6.10.3. Linee guida per l'intervento psicoeducativo in classe con bambini ipovedenti e ipoudenti:

Modulo 7. Diagnosi differenziale e approccio multidisciplinare alle Difficoltà di Apprendimento

- 7.1. Difficoltà di Apprendimento e linguaggio
 - 7.1.1. Diagnosi di Difficoltà di Apprendimento associata al linguaggio
 - 7.1.2. Comorbidità con altri disturbi
 - 7.1.3. Fattori di differenziazione nelle Difficoltà di Apprendimento e nel linguaggio
 - 7.1.4. Intervento multidisciplinare nei disturbi del linguaggio
- 7.2. Difficoltà di Apprendimento e ADHD
 - 7.2.1. Basi neurologiche dell'ADHD e delle Difficoltà di Apprendimento
 - 7.2.2. Diagnosi differenziale e comorbidità
 - 7.2.3. Intervento multidisciplinare su Difficoltà di Apprendimento e ADHD
- 7.3. Difficoltà di Apprendimento e disabilità visiva
 - 7.3.1. Difficoltà di Apprendimento e disabilità visiva: Bisogni educativi derivanti dalla disabilità visiva
 - 7.3.2. Fattori e agenti di integrazione
 - 7.3.3. Intervento multidisciplinare

- 7.4. Difficoltà di Apprendimento e disabilità motoria
 - 7.4.1. Diagnosi di Difficoltà di Apprendimento associata a disabilità motoria
 - 7.4.2. Adattamenti specifici per gli studenti con Difficoltà di Apprendimento e Disabilità Motoria
 - 7.4.3. Intervento multidisciplinare su Difficoltà di Apprendimento e disabilità motoria
- 7.5. Difficoltà di Apprendimento e disabilità intellettiva
 - 7.5.1. Concettualizzazione di Difficoltà di Apprendimento e disabilità intellettiva
 - 7.5.1.1. Diagnosi differenziale della disabilità intellettiva
 - 7.5.1.2. Intervento multidisciplinare su Difficoltà di Apprendimento e disabilità intellettiva
- 7.6. Difficoltà di Apprendimento e disturbi psicologici
 - 7.6.1. Difficoltà di Apprendimento e disturbi socio-affettivi
 - 7.6.1.1. Difficoltà di Apprendimento e disturbi socio-culturali
 - 7.6.1.2. Difficoltà di Apprendimento e disturbi del comportamento
- 7.7. Ricovero ospedaliero e Difficoltà di Apprendimento
 - 7.7.1. Apprendimento e ospedalizzazione
 - 7.7.2. Assistenza psicoeducativa nel contesto ospedaliero
 - 7.7.3. Intervento terapeutico nel contesto ospedaliero
- 7.8. Approccio multidisciplinare: Difficoltà di Apprendimento e psicopedagogia
 - 7.8.1. Approcci psicopedagogici per l'approccio alla Difficoltà di Apprendimento
 - 7.8.2. Intervento psicopedagogico delle Difficoltà di Apprendimento nella lettura
 - 7.8.3. Intervento psicopedagogico delle Difficoltà di Apprendimento nella scrittura
 - 7.8.4. Intervento psicopedagogico delle Difficoltà di Apprendimento in matematica
- 7.9. Approccio multidisciplinare: Difficoltà di Apprendimento e scuola
 - 7.9.1. Potenziamento didattico e Difficoltà di Apprendimento
 - 7.9.2. Interventi nell'area dell'udito e del linguaggio
 - 7.9.3. Interventi di pedagogia terapeutica
- 7.10. Distinzione tra Difficoltà di Apprendimento e Difficoltà Specifiche di Apprendimento (DSA)
 - 7.10.1. Concettualizzazione e differenziazione tra Difficoltà di Apprendimento e DSA
 - 7.10.2. Classificazione di Difficoltà di Apprendimento e DSA
 - 7.10.3. Intervento multidisciplinare Difficoltà di Apprendimento DA e DSA

Modulo 8. Tassonomia degli obiettivi educativi, progettazione didattica dei programmi psicoeducativi, relazioni psicoeducative e progettazione universale per tutti

- 8.1. L'ambiente di insegnamento-apprendimento
 - 8.1.1. Definizione di ambiente di apprendimento, agenti e modelli
 - 8.1.2. Concetto di disegno didattico
 - 8.1.3. Definizione di procedura didattica
- 8.2. Fasi del disegno didattico
 - 8.2.1. Tipi di Pianificazione Didattica
 - 8.2.2. Fasi del disegno didattico
 - 8.2.3. Disegno didattico nell'ambiente online
- 8.3. Funzioni didattiche
 - 8.3.1. Funzioni propriamente didattiche
 - 8.3.2. Funzioni strumentali
 - 8.3.3. Funzioni speciali
- 8.4. Tassonomie educative basate sull'efficienza
 - 8.4.1. Valore delle teorie degli obiettivi nell'efficienza e nel rendimento scolastico
 - 8.4.2. Tassonomia di Bloom
 - 8.4.3. Tassonomia di Gagné e Briggs
 - 8.4.4. Teoria della manifestazione dei componenti
- 8.5. Principi dell'educazione inclusiva e identificazione dei bisogni specifici di attenzione nella classe
 - 8.5.1. L'educazione inclusiva e i suoi principi
 - 8.5.2. Educazione inclusiva e attenzione alla diversità
 - 8.5.3. Esempi pratici di educazione inclusiva e progettazione universale
- 8.6. Introduzione alla creazione e alla stesura delle relazioni psicopedagogiche
 - 8.6.1. Concetto: il progetto psicopedagogico
 - 8.6.2. Criteri di selezione delle proposte di intervento
 - 8.6.3. Raccomandazioni per lo sviluppo delle attività
 - 8.6.4. Regolamenti della LOPD e relazioni psicopedagogiche in vigore.

- 8.7. In cosa consiste un adattamento curricolare? Proposte e progettazione di adattamenti curricolari
 - 8.7.1. Adattamento curricolare e relazione psico-pedagogica
 - 8.7.2. Tipi di adattamenti curricolari nei centri di istruzione obbligatoria
 - 8.7.3. Progettazione degli adattamenti curricolari
- 8.8. Tendenze attuali in psicologia dell'educazione e Difficoltà di Apprendimento
 - 8.8.1. Valutazione e intervento attuali nelle Difficoltà di Apprendimento
 - 8.8.2. Centri di collaborazione specifici e associazioni sociali: Reti di sostegno sociale
 - 8.8.3. Nuove tecnologie e Difficoltà di Apprendimento
- 8.9. Progettazione, metodologia e valutazione dei programmi psicoeducativi
 - 8.9.1. Programma psicoeducativo: Concetto e progettazione
 - 8.9.2. Valutazione dei risultati del programma
 - 8.9.3. I principali programmi psicoeducativi nelle Difficoltà di Apprendimento
- 8.10. Il programma educativo individualizzato
 - 8.10.1. Concettualizzazione teorica
 - 8.10.2. Parti di un PEI
 - 8.10.3. Sviluppo e valutazione del PEI

Modulo 9. Intervento nelle Difficoltà di Apprendimento

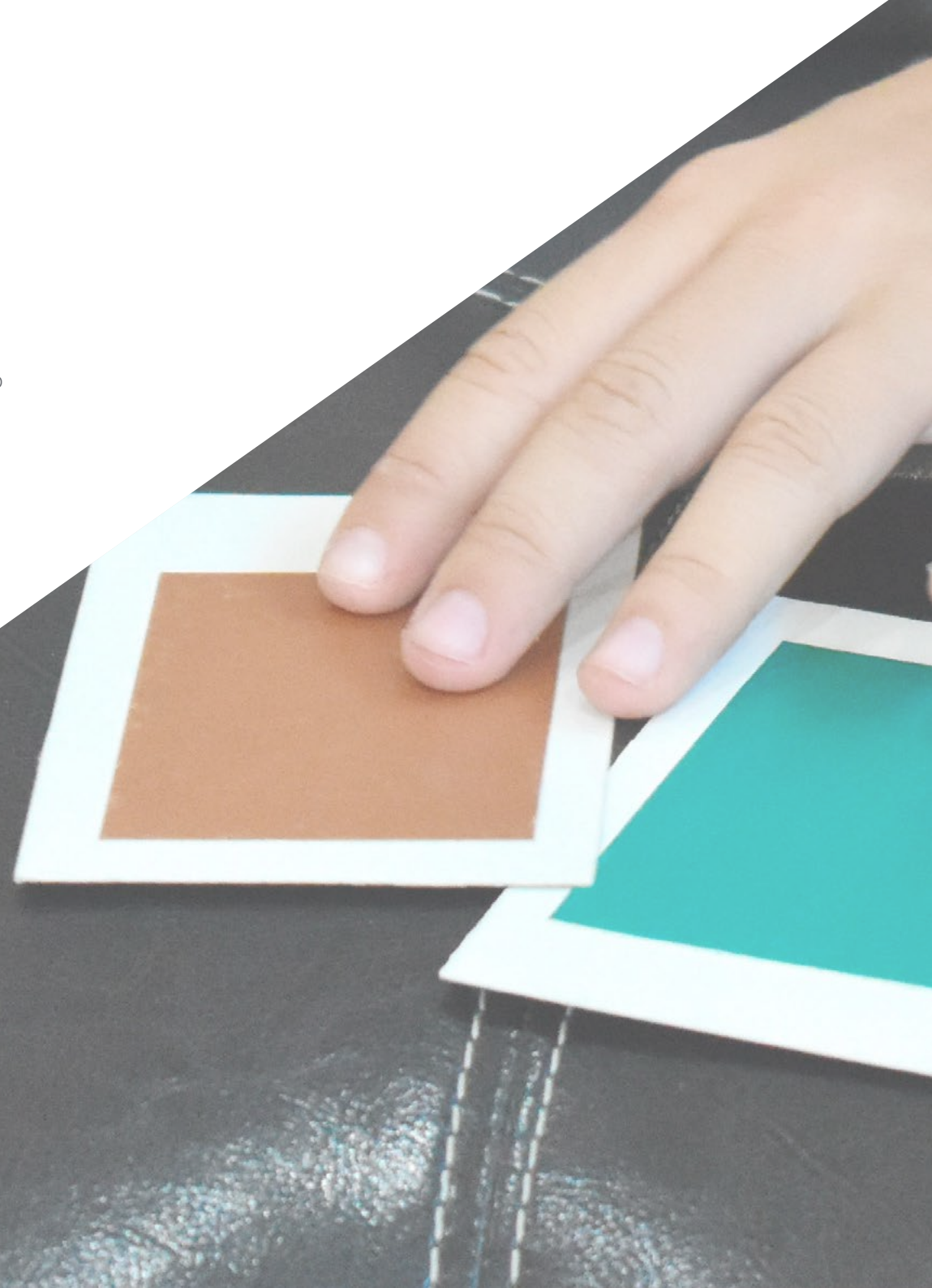
- 9.1. Concettualizzazione: Intervento nelle Difficoltà di Apprendimento
 - 9.1.1. Intervento secondo l'approccio cognitivo-comportamentale
 - 9.1.2. Intervento secondo l'approccio sistemico
 - 9.1.3. Livelli di intervento nelle Difficoltà di Apprendimento
- 9.2. Intervento precoce e cura delle Difficoltà di Apprendimento
 - 9.2.1. Modelli di intervento precoce nelle Difficoltà di Apprendimento
 - 9.2.2. Prevenzione nelle Difficoltà di Apprendimento
 - 9.2.3. Assistenza precoce alle Difficoltà di Apprendimento
- 9.3. Assistenza ai soggetti che presentano Difficoltà di Apprendimento nelle scuole, nelle équipes multidisciplinari e nei centri socio-educativi non formali
 - 9.3.1. Processo di assistenza alle Difficoltà di Apprendimento nelle scuole
 - 9.3.2. Agenti educativi nell'assistenza ai soggetti che presentano Difficoltà di Apprendimento
 - 9.3.3. Intervento nei centri psicoeducativi non formali

- 9.4. Sviluppo di programmi di intervento sulla lettura
 - 9.4.1. Concettualizzazione
 - 9.4.2. Progettazione di programmi di intervento
 - 9.4.3. Esempi di programmi di intervento
- 9.5. Sviluppo di programmi di intervento sulla scrittura
 - 9.5.1. Concettualizzazione
 - 9.5.2. Progettazione di programmi di intervento
 - 9.5.3. Esempi di programmi di intervento
- 9.6. Sviluppo di programmi di intervento su attenzione e percezione
 - 9.6.1. Concettualizzazione
 - 9.6.2. Progettazione di programmi di intervento
 - 9.6.3. Esempi di programmi di intervento
- 9.7. Sviluppo di programmi di intervento sulla memoria
 - 9.7.1. Concettualizzazione
 - 9.7.2. Progettazione di programmi di intervento
 - 9.7.3. Esempi di programmi di intervento
- 9.8. Sviluppo di programmi di intervento con risorse tecnologiche
 - 9.8.1. Risorse tecnologiche e intervento psicoeducativo
 - 9.8.2. Difficoltà di Apprendimento e risorse tecnologiche
 - 9.8.3. Esempi di risorse disponibili
- 9.9. Difficoltà di Apprendimento nell'istruzione degli adulti e nell'istruzione post-obbligatoria
 - 9.9.1. Valutazione e diagnostica delle Difficoltà di Apprendimento negli adulti
 - 9.9.2. Programmi d'intervento nelle Difficoltà di Apprendimento dell'adulto
 - 9.9.3. Diagnosi e intervento nelle Difficoltà di Apprendimento nella scuola post-obbligatoria

07

Tirocinio Clinico

Una volta terminata la fase teorica del programma, gli studenti potranno svolgere uno stage presso un rinomato centro ospedaliero. Durante questo periodo, avranno il supporto di un tutor che li accompagnerà durante tutto il processo, risolvendo tutti i loro dubbi e vegliando in modo eccellente per il loro apprendimento ottimale.





“

Svolgi il tuo tirocinio clinico in un rinomato centro ospedaliero, caratterizzato da tecnologie all'avanguardia e all'avanguardia"

Nella fase conclusiva del Master Semipresenziale, gli studenti avranno la possibilità di svolgere un tirocinio di tre settimane consecutive, dal lunedì al venerdì, presso un centro ospedaliero di primo livello. Durante questo periodo, saranno in grado di lavorare in un ambiente professionale completamente reale e mettere in pratica le conoscenze acquisite nel corso del programma.

La fase pratica si concentra sul miglioramento e sullo sviluppo delle competenze essenziali per l'esecuzione di vari processi di Intervento Psicologico nella Difficoltà di Apprendimento. Gli studenti saranno in grado di svolgere le loro funzioni in un ambiente professionale rigoroso, che li abiliterà a migliorare le loro competenze e il loro trattamento con i pazienti che sperimentano questo tipo di disturbi.

Si tratta, quindi, di un'opportunità unica per imparare attraverso un'esperienza di lavoro in un ospedale di alta qualità, dove il trattamento squisito verso il paziente e la conservazione della sua salute mentale sono i principali obiettivi perseguiti.

La parte pratica sarà svolta con la partecipazione attiva dello studente svolgendo le attività e le procedure di ogni area di competenza (imparare a imparare e imparare a fare), con l'accompagnamento e la guida di insegnanti e altri compagni di formazione che facilitano il lavoro di squadra e l'integrazione multidisciplinare come competenze trasversali per la pratica psicologica (imparare a essere e imparare a relazionarsi).





Le procedure descritte di seguito saranno la base della parte pratica della formazione, e la loro realizzazione sarà soggetta alla disponibilità propria del centro e al suo volume di lavoro, essendo le attività proposte come segue:

Modulo	Attività Pratica
Protocolli d'azione per la diagnosi e la valutazione delle Difficoltà di Apprendimento nei centri educativi	Delinare i protocolli di valutazione che devono essere seguiti dagli istituti di Istruzione formale ai diversi livelli di istruzione
	Eeguire diversi test di valutazione per individuare eventuali problemi di lettura e scrittura
Valutazione e intervento nello sviluppo nella fase dell'Istruzione obbligatoria	Diagnosticare casi di disabilità intellettiva
	Realizzare interventi efficaci in pazienti con afasia, dislalia o disfonia
	Effettuare interventi psicologici su bambini con deficit visivi e uditivi
Diagnosi differenziale e intervento nelle Difficoltà di Apprendimento	Effettuare la valutazione di diversi tipi di Difficoltà di Apprendimento
	Sviluppare programmi di intervento per pazienti con problemi di lettura e scrittura
Programmi di intervento nelle Difficoltà di Apprendimento	Creare e scrivere una relazione pedagogica con i criteri di selezione delle proposte di intervento
	Effettuare la stesura di una relazione psicopedagogica multidisciplinare
	Valutare i programmi psicoeducativi nel contesto delle Difficoltà di Apprendimento

Assicurazione di responsabilità civile

La preoccupazione principale di questa istituzione è quella di garantire la sicurezza sia dei tirocinanti e degli altri agenti che collaborano ai processi di tirocinio in azienda. All'interno delle misure rivolte a questo fine ultimo, esiste la risposta a qualsiasi incidente che possa verificarsi durante il processo di insegnamento-apprendimento.

A tal fine, questa entità educativa si impegna a stipulare un'assicurazione di responsabilità civile per coprire qualsiasi eventualità possa verificarsi durante lo svolgimento del tirocinio all'interno del centro pratico.

La polizza di responsabilità civile per i tirocinanti deve garantire una copertura assicurativa completa e deve essere stipulata prima dell'inizio del periodo di tirocinio. In questo modo, il tirocinante non dovrà preoccuparsi in caso di situazioni impreviste e avrà a disposizione una copertura fino al termine del periodo di tirocinio.



Condizioni generali del tirocinio

Le condizioni generali dell'accordo di tirocinio per il programma sono le seguenti:

1. TUTORAGGIO: durante il Master Semipresenziale agli studenti verranno assegnati due tutor che li seguiranno durante tutto il percorso, risolvendo eventuali dubbi e domande. Da un lato, lo studente disporrà di un tutor professionale appartenente al centro di inserimento lavorativo che lo guiderà e lo supporterà in ogni momento. Dall'altro lato, allo studente verrà assegnato anche un tutor accademico che avrà il compito di coordinare e aiutare lo studente durante l'intero processo, risolvendo i dubbi e fornendogli tutto ciò di cui potrebbe aver bisogno. In questo modo, il professionista sarà accompagnato in ogni momento e potrà risolvere tutti gli eventuali dubbi, sia di natura pratica che accademica.

2. DURATA: il programma del tirocinio avrà una durata di tre settimane consecutive di preparazione pratica, distribuite in giornate di 8 ore lavorative, per cinque giorni alla settimana. I giorni di frequenza e l'orario saranno di competenza del centro, che informerà debitamente e preventivamente il professionista, con un sufficiente anticipo per facilitarne l'organizzazione.

3. MANCATA PRESENTAZIONE: in caso di mancata presentazione il giorno di inizio del Master Semipresenziale, lo studente perderà il diritto allo stesso senza possibilità di rimborso o di modifica di date. L'assenza per più di due giorni senza un giustificato motivo/certificato medico comporterà la rinuncia dello studente al tirocinio e, pertanto, la relativa automatica cessazione. In caso di ulteriori problemi durante lo svolgimento del tirocinio, essi dovranno essere debitamente e urgentemente segnalati al tutor accademico.

4. CERTIFICAZIONE: lo studente che supererà il Master Semipresenziale riceverà un certificato che attesterà il tirocinio svolto presso il centro in questione.

5. RAPPORTO DI LAVORO: il Master Semipresenziale non costituisce alcun tipo di rapporto lavorativo.

6. STUDI PRECEDENTI: alcuni centri potranno richiedere un certificato di studi precedenti per la partecipazione al Master Semipresenziale. In tal caso, sarà necessario esibirlo al dipartimento tirocini di TECH affinché venga confermata l'assegnazione del centro prescelto.

7. NON INCLUDE: il Master Semipresenziale non includerà nessun elemento non menzionato all'interno delle presenti condizioni. Pertanto, non sono inclusi alloggio, trasporto verso la città in cui si svolge il tirocinio, visti o qualsiasi altro servizio non menzionato.

Tuttavia, gli studenti potranno consultare il proprio tutor accademico per qualsiasi dubbio o raccomandazione in merito. Egli fornirà tutte le informazioni necessarie per semplificare le procedure.

08

Dove posso svolgere il Tirocinio Clinico?

TECH offre agli studenti un'eccellente opportunità per svolgere i tirocini di questo Master in Semipresenziale. Per tre settimane, gli studenti avranno la possibilità di applicare le loro conoscenze in un ambiente di lavoro reale, lavorando in prestigiosi ospedali che dispongono delle attrezzature più avanzate. Inoltre, questi centri sono distribuiti in diverse località geografiche per consentire a ciascuno di scegliere quelli più adatti alle proprie esigenze.





“

Arricchisci l'aggiornamento delle tue conoscenze teoriche con la realizzazione di uno stage in un ospedale all'avanguardia"



Gli studenti potranno svolgere il tirocinio di questo Master Semipresenziale presso i seguenti centri:



Psicologia

Hospital HM Modelo

Paese	Città
Spagna	La Coruña

Indirizzo: Rúa Virrey Osorio, 30, 15011, A Coruña

Rete di cliniche private, ospedali e centri specializzati distribuiti in tutta la Spagna

Ambiti pratici di competenza:

- Anestesiologia e Rianimazione
- Chirurgia della Colonna Vertebrale



Psicologia

Hospital HM Rosaleda

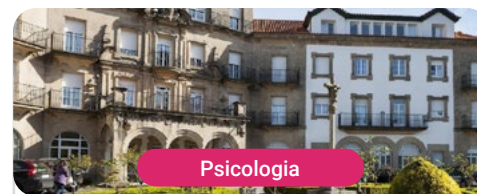
Paese	Città
Spagna	La Coruña

Indirizzo: Rúa de Santiago León de Caracas, 1, 15701, Santiago de Compostela, A Coruña

Rete di cliniche private, ospedali e centri specializzati distribuiti in tutta la Spagna

Ambiti pratici di competenza:

- Trapianto di Capelli
- Ortodonzia e Ortopedia Dentofacciale



Psicologia

Hospital HM La Esperanza

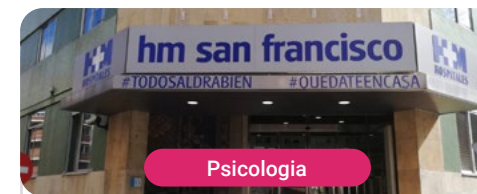
Paese	Città
Spagna	La Coruña

Indirizzo: Av. das Burgas, 2, 15705, Santiago de Compostela, A Coruña

Rete di cliniche private, ospedali e centri specializzati distribuiti in tutta la Spagna

Ambiti pratici di competenza:

- Infermieristica Oncologica
- Oftalmologia Clinica



Psicologia

Hospital HM San Francisco

Paese	Città
Spagna	León

Indirizzo: C. Marqueses de San Isidro, 11, 24004, León

Rete di cliniche private, ospedali e centri specializzati distribuiti in tutta la Spagna

Ambiti pratici di competenza:

- Aggiornamento in Anestesiologia e Rianimazione
- Assistenza Infermieristica in Traumatologia



Psicologia

Hospital HM Regla

Paese	Città
Spagna	León

Indirizzo: Calle Cardenal Landázuri, 2, 24003, León

Rete di cliniche private, ospedali e centri specializzati distribuiti in tutta la Spagna

Ambiti pratici di competenza:

- Aggiornamenti sul trattamento psichiatrico in Pazienti Minori



Psicologia

Hospital HM Montepíncipe

Paese	Città
Spagna	Madrid

Indirizzo: Av. de Montepíncipe, 25, 28660, Boadilla del Monte, Madrid

Rete di cliniche private, ospedali e centri specializzati distribuiti in tutta la Spagna

Ambiti pratici di competenza:

- Ortopedia pediatrica
- Medicina Estetica



Psicologia

Hospital HM Torrelodones

Paese	Città
Spagna	Madrid

Indirizzo: Av. Castillo Olivares, s/n, 28250, Torrelodones, Madrid

Rete di cliniche private, ospedali e centri specializzati distribuiti in tutta la Spagna

Ambiti pratici di competenza:

- Anestesiologia e Rianimazione
- Pediatria Ospedaliera



Psicologia

Hospital HM Sanchinarro

Paese	Città
Spagna	Madrid

Indirizzo: Calle de Oña, 10, 28050, Madrid

Rete di cliniche private, ospedali e centri specializzati distribuiti in tutta la Spagna

Ambiti pratici di competenza:

- Anestesiologia e Rianimazione
- Medicina del sonno



Psicologia

Policlínico HM Gabinete Velázquez

Paese Città
Spagna Madrid

Indirizzo: C. de Jorge Juan, 19, 1° 28001,
28001, Madrid

Rete di cliniche private, ospedali e centri specializzati
distribuiti in tutta la Spagna

Ambiti pratici di competenza:

- Nutrizione Clinica in Medicina
- Chirurgia Plastica Estetica



Psicologia

Policlínico HM La Paloma

Paese Città
Spagna Madrid

Indirizzo: Calle Hilados, 9, 28850,
Torrejón de Ardoz, Madrid

Rete di cliniche private, ospedali e centri specializzati
distribuiti in tutta la Spagna

Ambiti pratici di competenza:

- Infermieristica Avanzata in Sala Operatoria
- Ortodonzia e Ortopedia Dentofacciale



Psicologia

Policlínico HM Moraleja

Paese Città
Spagna Madrid

Indirizzo: P.º de Alcobendas, 10, 28109,
Alcobendas, Madrid

Rete di cliniche private, ospedali e centri specializzati
distribuiti in tutta la Spagna

Ambiti pratici di competenza:

- Medicina Riabilitativa nell'Approccio alla Lesione Cerebrale
Acquisita



Psicologia

Policlínico HM Sanchinarro

Paese Città
Spagna Madrid

Indirizzo: Av. de Manoteras, 10,
28050, Madrid

Rete di cliniche private, ospedali e centri specializzati
distribuiti in tutta la Spagna

Ambiti pratici di competenza:

- Assistenza Ginecologica per Ostetriche
- Infermieristica nel Dipartimento di Gastroenterologia



Psicologia

Policlínico HM Virgen del Val

Paese Città
Spagna Madrid

Indirizzo: Calle de Zaragoza, 6, 28804,
Alcalá de Henares, Madrid

Rete di cliniche private, ospedali e centri specializzati
distribuiti in tutta la Spagna

Ambiti pratici di competenza:

- Diagnosi in Fisioterapia
- Fisioterapia in Assistenza Pediatrica



Psicologia

Policlínico HM Rosaleda Lalín

Paese Città
Spagna Pontevedra

Indirizzo: Av. Buenos Aires, 102, 36500,
Lalín, Pontevedra

Rete di cliniche private, ospedali e centri specializzati
distribuiti in tutta la Spagna

Ambiti pratici di competenza:

- Progressi in Ematologia e in Emoterapia
- Fisioterapia Neurologica



Psicologia

Policlínico HM Imi Toledo

Paese Città
Spagna Toledo

Indirizzo: Av. de Irlanda, 21, 45005, Toledo

Rete di cliniche private, ospedali e centri specializzati
distribuiti in tutta la Spagna

Ambiti pratici di competenza:

- Elettroterapia in Medicina Riabilitativa
- Trapianto di Capelli

09

Metodologia di studio

TECH è la prima università al mondo che combina la metodologia dei **case studies** con il **Relearning**, un sistema di apprendimento 100% online basato sulla ripetizione diretta.

Questa strategia dirompente è stata concepita per offrire ai professionisti l'opportunità di aggiornare le conoscenze e sviluppare competenze in modo intensivo e rigoroso. Un modello di apprendimento che pone lo studente al centro del processo accademico e gli conferisce tutto il protagonismo, adattandosi alle sue esigenze e lasciando da parte le metodologie più convenzionali.



“

TECH ti prepara ad affrontare nuove sfide in ambienti incerti e a raggiungere il successo nella tua carriera"

Lo studente: la priorità di tutti i programmi di TECH

Nella metodologia di studio di TECH lo studente è il protagonista assoluto. Gli strumenti pedagogici di ogni programma sono stati selezionati tenendo conto delle esigenze di tempo, disponibilità e rigore accademico che, al giorno d'oggi, non solo gli studenti richiedono ma le posizioni più competitive del mercato.

Con il modello educativo asincrono di TECH, è lo studente che sceglie il tempo da dedicare allo studio, come decide di impostare le sue routine e tutto questo dalla comodità del dispositivo elettronico di sua scelta. Lo studente non deve frequentare lezioni presenziali, che spesso non può frequentare. Le attività di apprendimento saranno svolte quando si ritenga conveniente. È lo studente a decidere quando e da dove studiare.

“

*In TECH NON ci sono lezioni presenziali
(che poi non potrai mai frequentare)”*



I piani di studio più completi a livello internazionale

TECH si caratterizza per offrire i percorsi accademici più completi del panorama universitario. Questa completezza è raggiunta attraverso la creazione di piani di studio che non solo coprono le conoscenze essenziali, ma anche le più recenti innovazioni in ogni area.

Essendo in costante aggiornamento, questi programmi consentono agli studenti di stare al passo con i cambiamenti del mercato e acquisire le competenze più apprezzate dai datori di lavoro. In questo modo, coloro che completano gli studi presso TECH ricevono una preparazione completa che fornisce loro un notevole vantaggio competitivo per avanzare nelle loro carriere.

Inoltre, potranno farlo da qualsiasi dispositivo, pc, tablet o smartphone.

“

Il modello di TECH è asincrono, quindi ti permette di studiare con il tuo pc, tablet o smartphone dove, quando e per quanto tempo vuoi”

Case studies o Metodo Casistico

Il Metodo Casistico è stato il sistema di apprendimento più usato nelle migliori facoltà del mondo. Sviluppato nel 1912 per consentire agli studenti di Giurisprudenza non solo di imparare le leggi sulla base di contenuti teorici, ma anche di esaminare situazioni complesse reali. In questo modo, potevano prendere decisioni e formulare giudizi di valore fondati su come risolverle. Nel 1924 fu stabilito come metodo di insegnamento standard ad Harvard.

Con questo modello di insegnamento, è lo studente stesso che costruisce la sua competenza professionale attraverso strategie come il *Learning by doing* o il *Design Thinking*, utilizzate da altre istituzioni rinomate come Yale o Stanford.

Questo metodo, orientato all'azione, sarà applicato lungo tutto il percorso accademico che lo studente intraprende insieme a TECH. In questo modo, affronterà molteplici situazioni reali e dovrà integrare le conoscenze, ricercare, argomentare e difendere le sue idee e decisioni. Tutto ciò con la premessa di rispondere al dubbio di come agirebbe nel posizionarsi di fronte a specifici eventi di complessità nel suo lavoro quotidiano.



Metodo Relearning

In TECH i *case studies* vengono potenziati con il miglior metodo di insegnamento 100% online: il *Relearning*.

Questo metodo rompe con le tecniche di insegnamento tradizionali per posizionare lo studente al centro dell'equazione, fornendo il miglior contenuto in diversi formati. In questo modo, riesce a ripassare e ripete i concetti chiave di ogni materia e impara ad applicarli in un ambiente reale.

In questa stessa linea, e secondo molteplici ricerche scientifiche, la ripetizione è il modo migliore per imparare. Ecco perché TECH offre da 8 a 16 ripetizioni di ogni concetto chiave in una stessa lezione, presentata in modo diverso, con l'obiettivo di garantire che la conoscenza sia completamente consolidata durante il processo di studio.

Il Relearning ti consentirà di apprendere con meno sforzo e più rendimento, coinvolgendoti maggiormente nella specializzazione, sviluppando uno spirito critico, difendendo gli argomenti e contrastando opinioni: un'equazione diretta al successo.



Un Campus Virtuale 100% online con le migliori risorse didattiche

Per applicare efficacemente la sua metodologia, TECH si concentra sul fornire agli studenti materiali didattici in diversi formati: testi, video interattivi, illustrazioni, mappe della conoscenza, ecc. Tutto ciò progettato da insegnanti qualificati che concentrano il lavoro sulla combinazione di casi reali con la risoluzione di situazioni complesse attraverso la simulazione, lo studio dei contesti applicati a ogni carriera e l'apprendimento basato sulla ripetizione, attraverso audio, presentazioni, animazioni, immagini, ecc.

Le ultime prove scientifiche nel campo delle Neuroscienze indicano l'importanza di considerare il luogo e il contesto in cui si accede ai contenuti prima di iniziare un nuovo apprendimento. Poter regolare queste variabili in modo personalizzato favorisce che le persone possano ricordare e memorizzare nell'ippocampo le conoscenze per conservarle a lungo termine. Si tratta di un modello denominato *Neurocognitive context-dependent e-learning*, che viene applicato in modo consapevole in questa qualifica universitaria.

Inoltre, anche per favorire al massimo il contatto tra mentore e studente, viene fornita una vasta gamma di possibilità di comunicazione, sia in tempo reale che differita (messaggistica interna, forum di discussione, servizio di assistenza telefonica, e-mail di contatto con segreteria tecnica, chat e videoconferenza).

Inoltre, questo completo Campus Virtuale permetterà agli studenti di TECH di organizzare i loro orari di studio in base alla loro disponibilità personale o agli impegni lavorativi. In questo modo avranno un controllo globale dei contenuti accademici e dei loro strumenti didattici, il che attiva un rapido aggiornamento professionale.



La modalità di studio online di questo programma ti permetterà di organizzare il tuo tempo e il tuo ritmo di apprendimento, adattandolo ai tuoi orari"

L'efficacia del metodo è giustificata da quattro risultati chiave:

1. Gli studenti che seguono questo metodo non solo raggiungono l'assimilazione dei concetti, ma sviluppano anche la loro capacità mentale, attraverso esercizi che valutano situazioni reali e l'applicazione delle conoscenze.
2. L'apprendimento è solidamente fondato su competenze pratiche che permettono allo studente di integrarsi meglio nel mondo reale.
3. L'assimilazione di idee e concetti è resa più facile ed efficace, grazie all'uso di situazioni nate dalla realtà.
4. La sensazione di efficienza dello sforzo investito diventa uno stimolo molto importante per gli studenti, che si traduce in un maggiore interesse per l'apprendimento e in un aumento del tempo dedicato al corso.

La metodologia universitaria più apprezzata dagli studenti

I risultati di questo innovativo modello accademico sono riscontrabili nei livelli di soddisfazione globale degli studenti di TECH.

La valutazione degli studenti sulla qualità dell'insegnamento, la qualità dei materiali, la struttura del corso e i suoi obiettivi è eccellente. A conferma di ciò, l'istituto è diventato il migliore valutato dai suoi studenti sulla piattaforma di recensioni Trustpilot, ottenendo un punteggio di 4,9 su 5.

Accedi ai contenuti di studio da qualsiasi dispositivo con connessione a Internet (computer, tablet, smartphone) grazie al fatto che TECH è aggiornato sull'avanguardia tecnologica e pedagogica.

Potrai imparare dai vantaggi dell'accesso a ambienti di apprendimento simulati e dall'approccio di apprendimento per osservazione, ovvero Learning from an expert.



In questo modo, il miglior materiale didattico sarà disponibile, preparato con attenzione:



Materiale di studio

Tutti i contenuti didattici sono creati dagli specialisti che impartiranno il corso, appositamente per questo, in modo che lo sviluppo didattico sia realmente specifico e concreto.

Questi contenuti sono poi applicati al formato audiovisivo che supporterà la nostra modalità di lavoro online, impiegando le ultime tecnologie che ci permettono di offrirti una grande qualità per ogni elemento che metteremo al tuo servizio.



Capacità e competenze pratiche

I partecipanti svolgeranno attività per sviluppare competenze e abilità specifiche in ogni area tematica. Pratiche e dinamiche per acquisire e sviluppare le competenze e le abilità che uno specialista deve possedere nel mondo globalizzato in cui viviamo.



Riepiloghi interattivi

Presentiamo i contenuti in modo accattivante e dinamico tramite strumenti multimediali che includono audio, video, immagini, diagrammi e mappe concettuali per consolidare la conoscenza.

Questo esclusivo sistema di preparazione per la presentazione di contenuti multimediali è stato premiato da Microsoft come "Caso di successo in Europa".



Letture complementari

Articoli recenti, documenti di consenso, guide internazionali... Nella biblioteca virtuale di TECH potrai accedere a tutto il materiale necessario per completare la tua specializzazione.





Case Studies

Completerai una selezione dei migliori *case studies* in materia. Casi presentati, analizzati e monitorati dai migliori specialisti del panorama internazionale.



Testing & Retesting

Valutiamo e rivalutiamo periodicamente le tue conoscenze durante tutto il programma. Lo facciamo su 3 dei 4 livelli della Piramide di Miller.



Master class

Esistono prove scientifiche sull'utilità d'osservazione di terzi esperti. Il cosiddetto *Learning from an Expert* rafforza le conoscenze e i ricordi, e genera sicurezza nel futuro processo decisionale.



Guide di consultazione veloce

TECH offre i contenuti più rilevanti del corso sotto forma di schede o guide rapide per l'azione. Un modo sintetico, pratico ed efficace per aiutare a progredire nel tuo apprendimento.



10 Titolo

Questo programma ti consentirà di ottenere il titolo di studio di Master Semipresenziale in Intervento Psicologico nella Difficoltà di Apprendimento rilasciato da TECH Global University, la più grande università digitale del mondo.



“

Porta a termine questo programma e ricevi la tua qualifica universitaria senza spostamenti o fastidiose formalità”

Questo **Master Semipresenziale in Intervento Psicologico nella Difficoltà di Apprendimento** possiede il programma più completo e aggiornato del panorama professionale e accademico.

Dopo aver superato le valutazioni, lo studente riceverà mediante lettera certificata, con ricevuta di ritorno, la corrispondente qualifica di Master Semipresenziale rilasciata da TECH Università Tecnologica, che accrediterà il superamento delle valutazioni e l'acquisizione delle competenze del programma.

Oltre alla qualifica, sarà possibile ottenere un certificato e un attestato dei contenuti del programma. A tal fine, sarà necessario contattare il proprio consulente accademico, che fornirà tutte le informazioni necessarie.

Titolo: **Master Semipresenziale in Intervento Psicologico nella Difficoltà di Apprendimento**

Modalità: **Semipresenziale (Online + Tirocinio Clinico)**

Durata: **12 mesi**



*Apostille dell'Aia. Se lo studente dovesse richiedere che il suo diploma cartaceo sia provvisto di Apostille dell'Aia, TECH EDUCATION effettuerà le gestioni opportune per ottenerla pagando un costo aggiuntivo.

futuro
salute fiducia persone
educazione informazione tutor
garanzia accreditamento insegnamento
istituzioni tecnologia apprendimento
comunità impegno
attenzione personalizzata innovazione
conoscenza presente
formazione online
sviluppo istituzioni
classe virtuale lingu

tech università
tecnologica

Master Semipresenziale
Intervento Psicologico nella
Difficoltà di Apprendimento

Modalità: Semipresenziale (Online + Tirocinio)

Durata: 12 mesi

Titolo: TECH Università Tecnologica

Master Semipresenziale

Intervento Psicologico nella
Difficoltà di Apprendimento

