

Máster Semipresencial

Educación Inclusiva para Niños
y Adolescentes en Situación
de Exclusión Social



Máster Semipresencial

Educación Inclusiva para Niños y Adolescentes en Situación de Exclusión Social

- » Modalidad: Semipresencial (Online + Prácticas Clínicas)
- » Duración: 12 meses
- » Titulación: TECH Universidad

Acceso web: www.techitute.com/psicologia/master-semipresencial/master-semipresencial-educacion-inclusiva-ninos-adolescentes-situacion-exclusion-social

Índice

01

Presentación

pág. 4

02

¿Por qué cursar este
Máster Semipresencial?

pág. 8

03

Objetivos

pág. 12

04

Competencias

pág. 18

05

Dirección del curso

pág. 22

06

Planificación
de la enseñanza

pág. 30

07

Prácticas Clínicas

pág. 42

08

¿Dónde puedo hacer
las Prácticas Clínicas?

pág. 46

09

Metodología

pág. 52

10

Titulación

pág. 60

01

Presentación

En los contextos más difíciles de Exclusión Social, la exigencia y responsabilidades de los profesionales, educadores y psicólogos que atienden estas situaciones son elevadas. Cuando se trata de atender a niños y adolescentes en ámbitos de Educación Inclusiva, es necesario ampliar los horizontes y obtener un conocimiento tanto teórico como práctico de la realidad de los menores en esta situación. Solo así, el psicólogo obtendrá y perfeccionará las competencias necesarias para la atención especializada a perfiles de todo tipo. Por ello, TECH ha lanzado esta completa titulación, en la que se incluyen 12 meses de teoría completamente online. A ello se le suma una estancia práctica de gran valor en un centro de prestigio, donde el psicólogo se desenvolverá con especialistas altamente capacitados, aportándole la profundidad que necesita a su trayectoria profesional.



“

La actualización constante de conocimientos es ya una obligación para los psicólogos más especializados. Obtén las claves teóricas más relevantes y ponlas en práctica inscribiéndote en este Máster Semipresencial”

Los niños, adolescentes y jóvenes que se encuentran en Situación de Exclusión Social suponen uno de los colectivos más vulnerables a la hora de acceder a derechos fundamentales como la propia educación o sanidad. Precisamente la propia enseñanza supone un camino estable para mejorar la calidad de vida de estos colectivos, existiendo programas de Educación Inclusiva específicos que abarcan desde situaciones de maltrato infantil a tutelajes específicos de alumnos o programas para jóvenes de altas capacidades.

Los profesionales involucrados en todos estos procesos llevan a sus espaldas una gran responsabilidad, lo que les impulsa a una actualización continua de sus propios conocimientos. Nuevas técnicas de abordaje educativo y psicológico surgen constantemente, propiciando un campo de actuación favorable para aquellos especialistas que deseen estar a la vanguardia de la Educación Inclusiva.

Como, además, se trata de un ámbito con un elevado peso práctico, en muchas ocasiones la mejor forma de actualizarse no se basa solo en los últimos postulados científicos, sino también abarca el propio trabajo de campo con comunidades de Niños y Adolescentes en Situación de Exclusión Social. Así, nace este programa de TECH, que aúna el avanzado conocimiento teórico y práctico de un equipo docente altamente capacitado con una estancia efectiva en un centro de alto prestigio. Además, este programa cuenta con la participación de un reconocido Director Invitado Internacional, quien impartirá 10 *Masterclasses*.

De este modo, el alumno trabajará la metodología de abordaje más avanzada en las etapas del desarrollo educativo, medidas de protección de menores y mediación escolar para luego poner en práctica todos sus conocimientos con niños y adolescentes reales, colaborando en la identificación de casos, planificación de acciones y abordaje de posibles soluciones ante cada situación.

Se trata, por tanto, de un programa único que combina lo mejor de la teoría y lo mejor de la práctica para darle al alumno la mejor experiencia académica posible. La etapa teórica se completará de forma completamente online, sin clases presenciales ni horarios prefijados, mientras que la etapa práctica durará 3 semanas en las que un tutor especializado guiará al alumno durante todos los procesos y tareas a realizar.

Este **Máster Semipresencial en Educación Inclusiva para Niños y Adolescentes en Situación de Exclusión Social** contiene el programa científico más completo y actualizado del mercado. Sus características más destacadas son:

- ♦ Desarrollo de más de 100 casos prácticos presentados por profesionales del ámbito educativo y psicológico, con amplia experiencia en el marco de Educación Inclusiva
- ♦ Sus contenidos gráficos, esquemáticos y eminentemente prácticos con los que están concebidos, recogen una información científica y asistencial sobre aquellas disciplinas indispensables para el ejercicio profesional
- ♦ Manejar técnicas y estrategias para la intervención ante la diversidad de alumnos, así como con la comunidad educativa: familias y entorno
- ♦ Desarrollar en el alumno la capacidad para elaborar su propia metodología y sistema de trabajo
- ♦ Analizar las situaciones de maltrato infantil y los protocolos de actuación por parte del profesional de la psicología
- ♦ Describir las circunstancias generales de los alumnos y alumnas tutelados y tuteladas y cómo estas pueden afectar en su ámbito educativo
- ♦ Todo esto se complementará con lecciones teóricas, preguntas al experto, foros de discusión de temas controvertidos y trabajos de reflexión individual
- ♦ Disponibilidad de los contenidos desde cualquier dispositivo fijo o portátil con conexión a internet
- ♦ Además, podrás realizar una estancia de prácticas en uno de los mejores centros educativos



Profundiza en los conflictos en el aula y cómo mediar en ellos gracias a 10 Masterclasses impartidas por un prestigioso Director Invitado Internacional”

“ *Actualízate e incorpora a tu metodología de trabajo los métodos de detección y prevención de maltrato infantil más avanzados, gracias a un completo programa teórico basado en abundantes casos reales*”

En esta propuesta de Máster, de carácter profesionalizante y modalidad semipresencial, el programa está dirigido a la actualización de profesionales de la psicología que desarrollan su trabajo en entornos de Exclusión Social o dirigen su trayectoria a este ámbito. Los contenidos están basados en la última evidencia científica, y orientados de manera didáctica para integrar el saber teórico en la práctica psicológica, y los elementos teórico-prácticos facilitarán la actualización del conocimiento y permitirán la toma de decisiones en el manejo de Niños y Adolescentes en Situación de Exclusión Social.

Gracias a su contenido multimedia elaborado con la última tecnología educativa, permitirán al profesional de psicología un aprendizaje situado y contextual, es decir, un entorno simulado que proporcionará un aprendizaje inmersivo programado para entrenarse ante situaciones reales. El diseño de este programa se centra en el Aprendizaje Basado en Problemas, mediante el cual deberá tratar de resolver las distintas situaciones de práctica profesional que se le planteen a lo largo del mismo. Para ello, contará con la ayuda de un novedoso sistema de vídeo interactivo realizado por reconocidos expertos.

Tendrás total libertad para adaptar el contenido teórico a tu propio ritmo, con un Campus Virtual disponible para ti las 24 horas del día.

Tu estancia práctica en un centro educativo de prestigio supondrá un importante impulso a todas tus competencias, conociendo de primera mano el abordaje psicológico avanzado en Educación Inclusiva.



02

¿Por qué cursar este Máster Semipresencial?

Este Máster Semipresencial en Educación Inclusiva para Niños y Adolescentes en Situación de Exclusión Social es de vital importancia para todos aquellos expertos que deseen ampliar sus conocimientos sobre las metodologías psicopedagógicas más actualizadas. En la actualidad, muy pocos programas educativos otorgan igual relevancia al aprendizaje teórico de conjunto con el práctico. Sin embargo, esta titulación de TECH se desmarca de ese contexto, ofreciendo una enseñanza de primerísimo nivel compuesto por 1500 horas de estudio en una innovadora plataforma de aprendizaje y 120 horas de estancia intensiva en instituciones de elevado prestigio.



“

TECH te facilitará el apoyo de excelentes profesionales y un tutor designado para desarrollar una práctica presencial de primer nivel en exigentes centros psicopedagógicos”

1. Actualizarse a partir de la última tecnología disponible

A lo largo de este programa de estudios, los alumnos analizarán de manera teórica las diferentes herramientas metodológicas y recursos tecnológicos a su alcance para prevenir e intervenir Situaciones de Exclusión Social. A su vez, también desarrollarán una práctica profesional de primer nivel donde aplicarán todos los conocimientos adquiridos de forma directa en casos reales, adquiriendo las habilidades más actualizadas y demandadas por este sector.

2. Profundizar a partir de la experiencia de los mejores especialistas

Durante toda esta titulación, el estudiante será acompañado por los mejores especialistas. En la etapa teórica, contará con los profesores más distinguidos de esta área del conocimiento, quienes les proporcionarán un aprendizaje rápido y flexible de los contenidos teóricos a su alcance. Seguidamente, en la fase práctica, se apoyarán en expertos de primer nivel que supervisarán el proceso de asimilación directa de cotizadas habilidades.

3. Adentrarse en entornos psicopedagógicos de primera

A lo largo de la etapa práctica de esta titulación, el alumno tendrá acceso a centros psicopedagógicos de elevado prestigio. Esas instituciones han sido elegidas por TECH gracias a sus latentes resultados en cuanto a la Educación Inclusiva para Niños y Adolescentes. Todos ellos han sido posibles gracias al trabajo intensivo de sus expertos y el dominio que estos poseen sobre las herramientas y metodologías más actualizadas. En resumen, el estudiante conseguirá asimilar nuevos conocimientos y habilidades en un entorno de primer nivel.



4. Combinar la mejor teoría con la práctica más avanzada

Este programa de estudios, único en su tipo en el mercado pedagógico, da igual relevancia al aprendizaje teórico y al práctico. Los conocimientos adquiridos durante su primera etapa, 1.500 horas de carga educativa en una plataforma 100% online, se compaginan de forma excepcional con 3 semanas de estancia intensiva donde se aplicarán de forma directa esas destrezas.

5. Expandir las fronteras del conocimiento

TECH ofrece las posibilidades de realizar la estancia profesional de este Máster Semipresencial en centros de envergadura internacional. De esta forma, el especialista podrá expandir sus fronteras y ponerse al día con los mejores profesionales, que ejercen en instituciones psicopedagógicas de primera categoría y en diferentes continentes.

“

Tendrás una inmersión práctica total en el centro que tú mismo elijas”

03

Objetivos

Este Máster Semipresencial se ha diseñado con todas las garantías para el alumno, siguiendo las pautas necesarias para una actualización fehaciente en todos los métodos de abordaje y análisis de mayor rigor en contextos de Exclusión Social. Para ello se ha reunido a un equipo docente excepcionalmente preparado en este ámbito, al igual que se ha seleccionado el mejor contexto posible en el que el alumno podrá desarrollar todos sus conocimientos, aplicando la práctica de la Educación Inclusiva rodeado por profesionales y educadores altamente capacitados.



“

Tienes la oportunidad de inscribirte en este Máster Semipresencial y dar un salto de calidad contundente en tu propuesta de valor, incorporando a tu savoir faire la metodología de Educación Inclusiva de mayor rigor”



Objetivo general

- Por tanto, el objetivo general de este Máster Semipresencial en Educación Inclusiva para Niños y Adolescentes en Situación de Exclusión Social es el de proporcionar al psicólogo las herramientas más avanzadas para abordar todo tipo de situaciones. Así, tras perfeccionar y ampliar su teoría durante la titulación, tendrá la opción de llevarla a la práctica en un campo de actuación real, obteniendo un conocimiento de 360° sobre todos los procesos que involucran a niños y adolescentes en Educación Inclusiva

“

Completa todos tus objetivos profesionales más ambiciosos gracias a una metodología educativa que te permitirá avanzar continuamente, incluso antes de finalizar la titulación”





Objetivos específicos

Módulo 1. La educación inclusiva y la inclusión social

- ♦ Describir conceptos clave relacionados con la inclusión educativa y social
- ♦ Explicar los métodos tradicionales de educación
- ♦ Definir los métodos de educación inclusiva fundamentales
- ♦ Identificar las necesidades de los alumnos
- ♦ Identificar las necesidades y posibilidades del centro educativo
- ♦ Planificar una respuesta educativa adaptada a las necesidades

Módulo 2. La preparación del profesorado para la escuela inclusiva

- ♦ Describir una evolución histórica de la exclusividad en las aulas
- ♦ Interpretar las principales fuentes de ámbito inclusivo
- ♦ Analizar los principales componentes para el aprendizaje del docente
- ♦ Instruir en diferentes modelos de escuela inclusiva
- ♦ Informar de la legislación correspondiente a la educación inclusiva
- ♦ Utilizar herramientas para el aprendizaje en el ámbito de la exclusividad
- ♦ Realizar una interpretación más efectiva de la escuela inclusiva

Módulo 3. El papel de la familia y la comunidad en la escuela inclusiva

- ♦ Definir los tipos de familia que existen
- ♦ Aplicar técnicas y estrategias para la intervención ante la diversidad de familias
- ♦ Explicar cómo se debe trabajar con estas familias desde la escuela inclusiva
- ♦ Dar pautas para hacer que las familias se impliquen de forma activa en el proceso educativo de sus hijos
- ♦ Analizar el papel que tiene la sociedad en la escuela inclusiva
- ♦ Describir el papel de las familias en las comunidades de aprendizaje
- ♦ Desarrollar en el alumno la capacidad de elaborar su propia metodología y sistema de trabajo

Módulo 4. Principales teorías psicológicas y etapas del desarrollo evolutivo

- ♦ Mantener una visión holística del desarrollo humano y proporcionar los factores clave con el fin de reflexionar en este ámbito de conocimiento
- ♦ Describir las características y contribuciones de los diferentes modelos teóricos de la psicología del desarrollo
- ♦ Manejar las principales teorías que explican el desarrollo humano. El alumnado conocerá las posiciones teóricas más relevantes que explican los cambios desde el nacimiento hasta la adolescencia
- ♦ Explicar que ocurre dentro de cada etapa de desarrollo, así como en los periodos de transición de una etapa a otra

Módulo 5. Apego y vínculos afectivos

- ♦ Explicar qué importancia tiene el estilo de apego para poder relacionarnos con los otros
- ♦ Describir los estilos de apego y cómo estos afectan en nuestra manera de interactuar en sociedad
- ♦ Explicar la teoría actual de apego y las teorías precedentes que le sirvieron de inspiración
- ♦ Establecer una relación entre el estilo educativo de la figura del cuidador y del estilo de apego que desarrollará el niño/a con ese adulto
- ♦ Describir las posibles consecuencias, a nivel psicológico, que puede suponer un patrón de apego no seguro
- ♦ Describir cómo puede afectar a un niño/a su estilo de apego en el aprendizaje y en su interacción en el contexto educativo
- ♦ Definir las pautas para poder establecer contextos seguros con los niños y jóvenes en el aula

Módulo 6. El sistema educativo como ámbito de exclusión social

- ♦ Describir qué implicaciones tiene el sistema educativo en la inclusión de los distintos grupos sociales tradicionalmente excluidos
- ♦ Valorar la importancia de la escuela inclusiva para la atención a la diversidad del alumnado
- ♦ Explicar, según la legislación actual, quienes son los alumnos con necesidades (ACNEE) educativas especiales
- ♦ Reconocer las principales NEE que pueden presentar los ACNEE
- ♦ Profundizar en los AACI y los modelos de atención a sus NEE
- ♦ Establecer la relación entre inclusión y multiculturalidad
- ♦ Explicar la importancia del aprendizaje cooperativo para la inclusión
- ♦ Fomentar el valor de la coeducación para la reducción de la exclusión escolar
- ♦ Identificar los aspectos más influyentes en el clima social del aula

Módulo 7. El sistema de protección de menores

- ♦ Analizar el marco jurídico del sistema de protección a la infancia
- ♦ Definir los conceptos básicos en materia de protección
- ♦ Identificar los diversos tipos de medidas de protección
- ♦ Explicar el funcionamiento de los centros residenciales y su coordinación con la escuela
- ♦ Desarrollar habilidades para la intervención desde el ámbito escolar con los niños y niñas que viven en familias de acogida o son adoptados

Módulo 8. El ámbito educativo ante los alumnos y alumnas tutelados y tuteladas

- ♦ Definir las características específicas de los niños y niñas tutelados y tuteladas
- ♦ Adquirir conocimiento sobre las necesidades específicas de los niños y niñas tutelados y tuteladas
- ♦ Definir los diferentes agentes intervinientes en el procedimiento de la tutela y en la toma de decisiones
- ♦ Describir las diferentes medidas de protección
- ♦ Adquirir herramientas para abordar situaciones derivadas de la condición de tutelado o tutelada
- ♦ Interiorizar y hacer imprescindible la necesidad de coordinación entre los diferentes agentes sociales que rodean al niño tutelado o a la niña tutelada
- ♦ Proporcionar alternativas reales en el ámbito de la inserción sociolaboral

Módulo 9. Actuación de los centros escolares ante situaciones de maltrato infantil

- ♦ Definir el concepto y la tipología de malos tratos hacia la infancia en todas sus versiones posibles
- ♦ Reconocer las consecuencias del maltrato a la infancia, así como sus secuelas en el desarrollo y en la conducta
- ♦ Identificar y saber implementar los protocolos de detección de maltrato infantil en diferentes contextos
- ♦ Identificar y saber actuar ante situaciones de maltrato entre iguales en el contexto escolar
- ♦ Identificar y conocer la violencia filio-parental, reconociendo las posibles causas para poder adquirir estrategias de intervención
- ♦ Establecer criterios para la intervención y coordinación de los casos: recursos disponibles, instituciones implicadas, familia, profesores, etc.

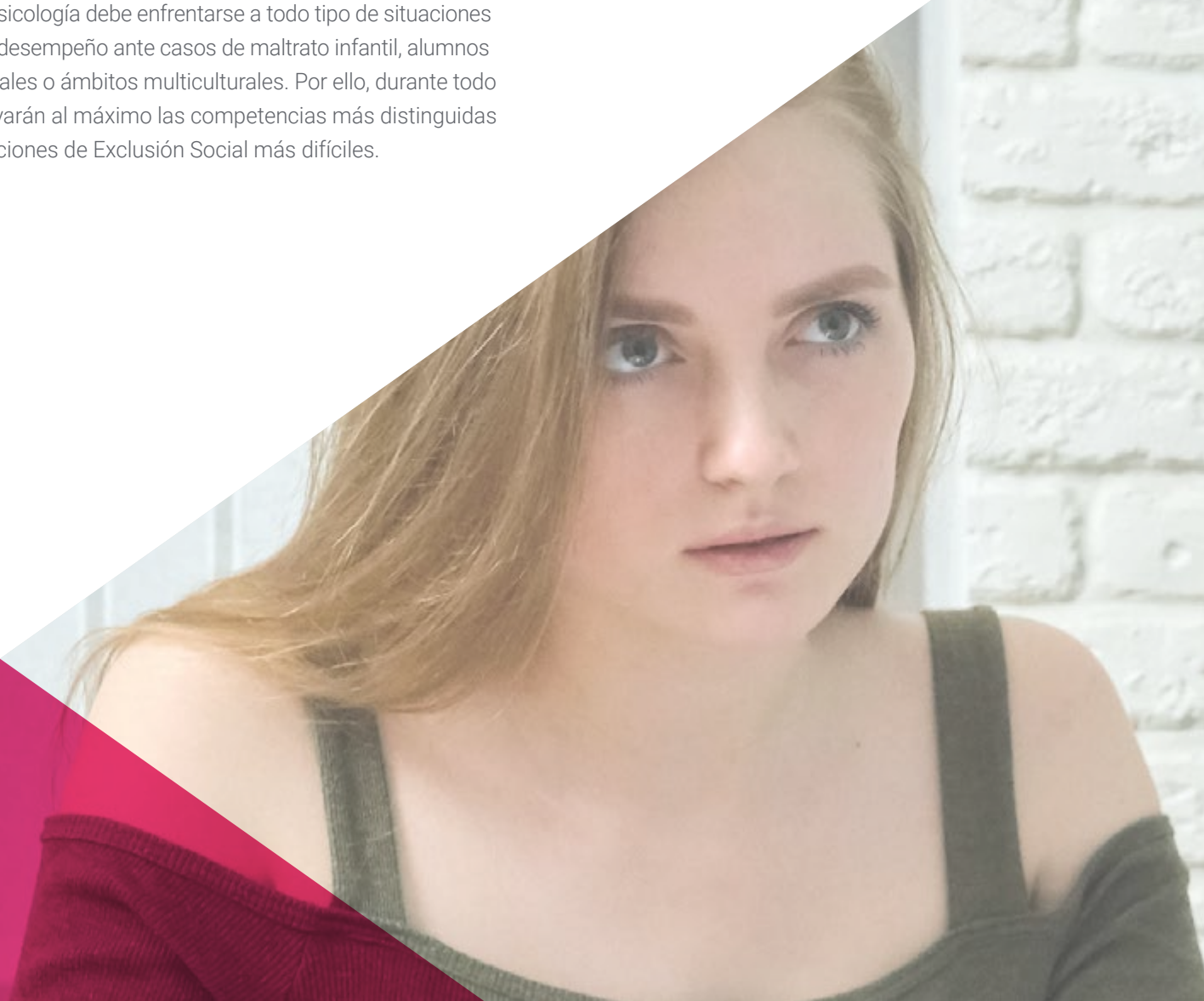
Módulo 10. La mediación escolar como herramienta para la inclusión

- ♦ Analizar los conflictos que se producen en el ámbito educativo
- ♦ Estudiar la conceptualización de la mediación escolar
- ♦ Definir los pasos a seguir para una adecuada implementación de la mediación
- ♦ Profundizar en el valor pedagógico de la mediación escolar
- ♦ Adquirir habilidades para la puesta en práctica de la mediación
- ♦ Establecer el espacio adecuado para la puesta en práctica de la mediación en el aula

04

Competencias

Las competencias requeridas en el ámbito de la Educación Inclusiva no son solo diversas sino exigentes. El profesional de la psicología debe enfrentarse a todo tipo de situaciones y casuísticas, poniendo a prueba su desempeño ante casos de maltrato infantil, alumnos con Necesidades Educativas Especiales o ámbitos multiculturales. Por ello, durante todo el programa se perfeccionarán y llevarán al máximo las competencias más distinguidas para abordar con presteza las situaciones de Exclusión Social más difíciles.



“

No solo adquirirás un set de competencias esencial en tu campo de trabajo, sino que lo pondrás a prueba en un ámbito de Educación Inclusiva real, diseñando programas de atención a la Exclusión Social”



Competencias generales

- ♦ Aplicar los conocimientos adquiridos de forma práctica, con una buena base teórica, con la que resolver cualquier problema que surja en el entorno de trabajo, adaptándose a los nuevos retos relacionados con su área de estudio
- ♦ Integrar los conocimientos adquiridos en el Máster Título Propio con los previos, así como reflexionar sobre las implicaciones del ejercicio profesional, aplicando a los mismos los valores personales, con lo que mejorar la calidad del servicio ofrecido
- ♦ Transmitir los conocimientos teóricos y prácticos adquiridos, así como desarrollar la capacidad de crítica y razonamiento, ante un público especializado y no especializado de forma clara y sin ambigüedades
- ♦ Desarrollar habilidades de autoaprendizaje que permitan un desempeño adecuado de su labor





Competencias específicas

- ♦ Identificar los elementos y principios de la escuela inclusiva como sistema de modelo educativo para la educación y desarrollo de los alumnos y alumnas en situación de riesgo de exclusión social
- ♦ Definir un estilo docente apropiado como modelo óptimo para llevar a poner en práctica los parámetros de educación inclusiva y adaptarlos a cada caso en concreto
- ♦ Diseñar pautas para fomentar la participación de la familia con la escuela como agente relevante e imprescindible para el desarrollo integral de los alumnos
- ♦ Diferenciar las etapas del desarrollo evolutivo de modo que se puedan conocer las necesidades y características de los niños y niñas en cada una de sus edades
- ♦ Discriminar los diferentes estilos de apego para poder dar respuesta a las reacciones y comportamientos de los alumnos y alumnas y proceder a una mejor adecuación de la intervención educativa
- ♦ Analizar el propio sistema educativo como ámbito de exclusión social de los alumnos y alumnas para dar respuesta y abordar la educación ante la diversidad
- ♦ Reconocer las diferentes medidas de protección y su funcionamiento como parte esencial para poder diseñar un sistema de educación inclusiva que pueda cubrir las necesidades de los alumnos y alumnas tutelados y tuteladas
- ♦ Elaborar programas curriculares que den cobertura a las necesidades de los alumnos y alumnas en situación de riesgo de exclusión, de modo que favorezca su desarrollo integral tanto en la escuela como en su entorno
- ♦ Detectar las situaciones de maltrato infantil para establecer programas y planes de intervención desde el centro escolar
- ♦ Organizar equipos de mediación como herramienta básica para la resolución de conflictos de cohesión socioeducativa y establecer climas sociales positivos en el aula



Analizarás, con esta titulación, diferentes los conflictos que se producen en el ámbito educativo de un modo 100% práctico con casos reales”

05

Dirección del curso

Dado que la atención a Niños y Adolescentes en Situación de Exclusión Social es un campo de trabajo amplio, TECH ha reunido a un equipo docente que acumula una gran experiencia ante todo tipo de casos de Educación Inclusiva. Así, el psicólogo recibirá los conocimientos de mano de profesionales ampliamente capacitados en su campo, pedagogos, educadores sociales y profesores de diferentes ámbitos de actuación. De esta manera se garantiza que todos los conocimientos proporcionados combinan la teoría más actual con la práctica escolar de mayor éxito.



“

Apóyate en un equipo docente que resolverá todas tus dudas sobre la Educación Inclusiva, con una vía de comunicación directa en el campus virtual de TECH”

Directora Invitada Internacional

La Doctora en Educación Cathy Little cuenta con una larga trayectoria impartiendo clases a niños y jóvenes en centros de **Educación Infantil y Primaria**. En particular, destaca por su dilatada experiencia en centros de **Educación Especial**, donde ha enseñado a alumnos con Trastornos del **Espectro Autista** y de la **Conducta**. En este ámbito, fue subdirectora de una **Unidad de Apoyo** adscrita a una prestigiosísima escuela primaria. Asimismo, ha impartido clases tanto a nivel de licenciatura como de posgrado, además de ocupar el cargo de **Directora de Formación Inicial del Profesorado** de la Universidad de Sydney.

A lo largo de su carrera ha demostrado ser una educadora apasionada por ofrecer una experiencia educativa atractiva y positiva a todos los estudiantes. Sus áreas de interés son las **altas necesidades de apoyo** y las **directrices conductuales positivas**. Por ello, sus trabajos de investigación se han enfocado en el estudio de modelos pedagógicos eficientes y que atiendan a las más complejas dificultades de aprendizaje.

En esta línea, uno de sus proyectos ha versado sobre las actitudes de los profesores y la inclusión social de **alumnos con síndrome de Asperger**. También, ha colaborado con la Universidad Srinakharinwirot de Bangkok para investigar el comportamiento, los conocimientos y las percepciones de los docentes tailandeses sobre niños y adolescentes con **Trastorno del Espectro Autista**. Además, es miembro de la **Sociedad Internacional para la Investigación del Autismo** y miembro de la **Asociación Australiana de Educación Especial**.

Por otra parte, cuenta con una extensa lista de artículos científicos publicados y ponencias en conferencias sobre Educación. Asimismo, ha publicado el libro *Apoyando la inclusión social para estudiantes con Trastornos del Espectro Autista*. Por todo esto, ha sido galardonada en dos ocasiones con el **Premio a la excelencia docente** de la Facultad de Educación y Trabajo Social de la Universidad de Sydney.



Dra. Little, Cathy

- ♦ Directora de Formación Inicial del Profesorado de la Universidad de Sydney, Australia
- ♦ Subdirectora de una Unidad de Apoyo en Escuela Primaria
- ♦ Docente en centros de educación infantil, primaria y especial
- ♦ Doctora en Educación
- ♦ Máster en Educación Especial por la Universidad de Sydney
- ♦ Máster en Educación Infantil por la Universidad de Wollongong
- ♦ Máster de Magisterio Infantil por la Universidad de Macquarie
- ♦ Licenciada en Educación Primaria por la Universidad de Sydney
- ♦ Miembro de: Sociedad Australiana para la Investigación del Autismo, Sociedad Internacional para la Investigación del Autismo

“

Gracias a TECH podrás aprender con los mejores profesionales del mundo”

Dirección



D. Notario Pardo, Francisco

- ♦ Mediador Familiar, Escolar y Perito Judicial Oficial
- ♦ Funcionario Supervisor del Departamento en Generalitat Valenciana
- ♦ Educador Social de Equipo de Intervención de Atención Primaria Básica de Servicios Sociales en el Ayuntamiento de Alcoy
- ♦ Perito Judicial Oficial en Juzgados de Familia y en Fiscalía de Menores
- ♦ Educador Social Interino en Generalitat Valenciana
- ♦ Técnico de Intervención en Acogimiento Familiar por la Asociación Centro Trama
- ♦ Coordinador del Centro de Intervención en Acogimiento Familiar en Alicante
- ♦ Director del Máster en Educación Inclusiva para Niños en Situación de Riesgo Social
- ♦ Licenciado en Pedagogía por la Universidad de Valencia
- ♦ Diplomado en Educación Social por la Universidad de Valencia
- ♦ Diploma en Intervención con Familias en Riesgo y en Menores con Conducta Antisocial por Universidad de Valencia
- ♦ Especialización en Intervención y Terapéutica en Necesidades Educativas Especiales y Necesidades Socioeducativas por el Colegio Oficial de Pedagogos y Psicopedagogos de la Comunidad Valenciana
- ♦ Perito Judicial Oficial por el Colegio Oficial de Pedagogos y Psicopedagogos de la Comunidad Valenciana
- ♦ Docente de Formación Profesional para el Empleo por el Centro Servef
- ♦ Certificado Universitario en Mediación Familiar y Escolar Universidad Católica de Valencia San Vicente Mártir
- ♦ Experto Universitario en Inclusión Social y Educación Inclusiva por la Universidad CEU Cardenal Herrera
- ♦ Experto en Intervención con Familias en Situación de Riesgo y Menores con Conducta Antisocial

Profesores

Dña. Antón Ortega, Noelia

- ♦ Pedagoga Terapéutica
- ♦ Maestra de Educación Especial en el CEIP Miguel Hernández
- ♦ Diplomada en Maestra de Educación Especial
- ♦ Máster en Neuropsicología y Educación
- ♦ Formación en TEA, algoritmo ABN, las TIC en el aula, acoso escolar, educar por competencias, inteligencia emocional y abusos a menores, entre otros

Dña. Antón Ortega, Patricia

- ♦ Especialista en Maltrato en la Infancia y en Terapia Cognitivo-Conductual
- ♦ Psicóloga CIAF Centro Intervención Acogimiento Familiar de Alicante
- ♦ Diplomada en Trabajo Social y Licenciada en Psicología
- ♦ Posgrado en Psicopatología Clínica y en Acogimiento Familiar y Adopción
- ♦ Máster en Infancia y Juventud en Riesgo Social
- ♦ Título de Experto en Trastornos Psicológicos en Infancia y Adolescencia
- ♦ Especialista en Maltrato en la Infancia y en Terapia Cognitivo-Conductual en Infancia y Adolescencia

Dña. Beltrán Catalán, María

- ♦ Pedagoga Terapeuta en Oriéntate con María
- ♦ Fundadora y Codirectora de la Asociación Española PostBullying
- ♦ Doctora *Cum Laude* en Psicología por la Universidad de Córdoba
- ♦ Galardonada con el Premio Joven a la Cultura Científica 2019, concedido por el Consejo Superior de Investigaciones Científicas (CSIC) y el Ayuntamiento de Sevilla

Dra. Carbonell Bernal, Noelia

- ♦ Orientador Educativo en la Consejería de Educación de la Región de Murcia
- ♦ Doctora en Psicología Educativa por la Universidad de Murcia
- ♦ Máster en Formación del Profesorado por la Universidad de Murcia
- ♦ Máster en Psicología Clínica por la Universidad Católica San Antonio de Murcia
- ♦ Docente en la UNIR en Grado de Educación Primaria
- ♦ Profesora del Grado en Educación Infantil en la VIU
- ♦ Miembro del cuerpo docente en la Universidad Camilo José Cela

Dña. Chacón Saiz, María Raquel

- ♦ Pedagoga Experta en Orientación Educativa y Servicios Escolares
- ♦ Funcionaria de la Consejería de Educación y Ciencia de la Comunidad Valenciana
- ♦ Máster en Educación y Animación Sociocultural por la Universidad de Valencia
- ♦ Licenciada en Pedagogía por la Universidad de Valencia

Dña. Pérez López, Juana

- ♦ Pedagoga Experta en el Centro de Desarrollo Infantil y Atención Temprana Aidemar (CDIAT)
- ♦ Directora de Centros de Terapias Infantiles y Educativos Anda Conmigo
- ♦ Producción Autónoma en Reeducación Pedagógica
- ♦ Asesora Pedagógica/Infantil y Primaria de material escolar en la Editorial Teide
- ♦ Grado en Pedagogía por la Universidad de Murcia
- ♦ Máster en Desarrollo Infantil y Atención Temprana por la Universidad de Valencia
- ♦ Detección Precoz de Dificultades en la Primera Infancia, Valoración de Riesgo Neuromotor y Diseño de Planes de Tratamiento por Psicopraxis
- ♦ Perito Judicial de familias y menores en el Colegio Oficial de Pedagogos y Psicopedagogos de la Comunidad Valenciana
- ♦ Certificado de Profesionalidad en Docencia de la Formación Profesional para el Empleo por el Ministerio de Educación y Formación Profesional
- ♦ Certificado en Dificultades de Aprendizaje y Trastornos de Conducta por la Universidad de Murcia
- ♦ Experto Universitario en Didáctica de Lengua Lectura y Escritura de Infantil y Primaria por la Universidad CEU Cardenal Herrera





Dña. Tortosa Casado, Noelia

- ♦ Coordinadora de Acogimiento Familiar de Alicante en la Asociación Centro Trama
- ♦ Gerente en Móvo Peritaciones Sociales
- ♦ Profesora. Consejería de Educación
- ♦ Colaboradora en Universidad de Alicante
- ♦ Subdirectora en la Fundación Internacional O'Belén
- ♦ Trabajadora Social del Equipo de Valoraciones de Adopción en Grupo Eulen
- ♦ Trabajadora Social del Equipo Técnico de Menores en la Consejería de Justicia
- ♦ Trabajadora Social en el Centro Mujer 24 horas
- ♦ Grado en Trabajo Social por la Universidad de Alicante
- ♦ Máster en Profesorado de Secundaria por la UMH
- ♦ Máster *Cum Laude* en Intervención y Diagnóstico con Menores en Situación de Riesgo Social por Universidad de Alicante
- ♦ Diplomatura en Trabajo Social y Menores en Riesgo Social por la Universidad de Alicante

06

Planificación de la enseñanza

Siguiendo la metodología del *Relearning*, todos los contenidos de este programa están redactados para favorecer un aprendizaje natural y progresivo a lo largo de todo el Máster Semipresencial. Esto implica que los conceptos claves en Educación Inclusiva son dados al psicólogo de forma reiterada en todos los módulos de conocimiento, lo que supone un ahorro de horas de estudio considerables que, a su vez, pueden ser invertidas en los numerosos materiales complementarios y contenidos multimedia que se proporcionan para profundizar en cada tema tratado.





“

Tendrás acceso a completos vídeos en detalle, resúmenes interactivos y lecturas complementarias para seguir indagando en aquellos temas que más te interesen”

Módulo 1. La educación inclusiva y la inclusión social

- 1.1. Concepto de educación inclusiva y sus elementos clave
 - 1.1.1. Aproximación conceptual
 - 1.1.2. Diferencia entre integración e inclusión
 - 1.1.2.1. El concepto de integración
 - 1.1.2.2. El concepto de inclusión
 - 1.1.2.3. Diferencias entre integración e inclusión
 - 1.1.3. Elementos clave de la inclusión educativa
 - 1.1.3.1. Aspectos estratégicos clave
 - 1.1.4. La escuela inclusiva y el sistema educativo
 - 1.1.4.1. Los retos del sistema educativo
- 1.2. Educación inclusiva y atención a la diversidad
 - 1.2.1. Concepto de atención a la diversidad
 - 1.2.1.1. Tipos de diversidad
 - 1.2.2. Medidas de atención a la diversidad e inclusión educativa
 - 1.2.2.1. Orientaciones metodológicas
- 1.3. Enseñanza multinivel y aprendizaje cooperativo
 - 1.3.1. Conceptos clave
 - 1.3.1.1. La enseñanza multinivel
 - 1.3.1.2. El aprendizaje cooperativo
 - 1.3.2. Los equipos cooperativos
 - 1.3.2.1. Conceptualización de equipos cooperativos
 - 1.3.2.2. Funciones y principios
 - 1.3.2.3. Elementos esenciales y ventajas
 - 1.3.3. Beneficios de la enseñanza multinivel y del aprendizaje cooperativo
 - 1.3.3.1. Beneficios de la enseñanza multinivel
 - 1.3.3.2. Beneficios del aprendizaje cooperativo
 - 1.3.4. Barreras para la implementación de la escuela inclusiva
 - 1.3.4.1. Barreras políticas
 - 1.3.4.2. Barreras culturales
 - 1.3.4.3. Barreras didácticas
 - 1.3.4.4. Estrategias para solventar barreras

- 1.4. La inclusión social
 - 1.4.1. La inclusión y la integración social
 - 1.4.1.1. Definición de integración y elementos
 - 1.4.1.2. Concepto de inclusión social
 - 1.4.1.3. Inclusión vs. integración
 - 1.4.2. La inclusión en educación
 - 1.4.2.1. La inclusión social en la escuela
- 1.5. La evaluación de la escuela inclusiva
 - 1.5.1. Parámetros de evaluación
- 1.6. Las TIC y DUA en la escuela inclusiva
 - 1.6.1. Los métodos tradicionales de enseñanza
 - 1.6.2. Las TIC
 - 1.6.2.1. Concepto y definición de TIC
 - 1.6.2.2. Características de las TIC
 - 1.6.2.3. Aplicaciones y recursos telemáticos
 - 1.6.2.4. Las TIC en la escuela inclusiva
 - 1.6.3. El Diseño Universal de Aprendizaje
 - 1.6.3.1. ¿Qué es el DUA?
 - 1.6.3.2. Principios del DUA
 - 1.6.3.3. La aplicación del DUA al currículum
 - 1.6.3.4. Los recursos digitales y el DU
 - 1.6.4. Medios digitales para individualizar el aprendizaje en el aula

Módulo 2. La preparación del profesorado para la escuela inclusiva

- 2.1. Evolución histórica y de la formación del profesorado
 - 2.1.1. El antiguo paradigma: "Las escuelas normales"
 - 2.1.1.1. ¿Qué entendemos por escuelas normales?
 - 2.1.1.2. Principales características de las escuelas normales
 - 2.1.1.3. La Ley Moyano
 - 2.1.2. Formación del magisterio en el siglo XX
 - 2.1.2.1. La formación del profesorado de principios de siglo
 - 2.1.2.2. Los estudios de magisterio de 1914
 - 2.1.2.3. La educación en la segunda República
 - 2.1.2.4. La formación del profesorado durante el franquismo
 - 2.1.2.5. La Ley General de Educación de 1970
 - 2.1.2.6. El período democrático. La LOGSE

- 2.1.3. La formación del profesorado en el siglo XXI
 - 2.1.3.1. Principales aspectos de la formación del profesorado
 - 2.1.3.2. Nuevos retos de la educación
- 2.1.4. Marco jurídico
 - 2.1.4.1. Normativa internacional
- 2.2. Contextualización de la escuela inclusiva
 - 2.2.1. Características principales
 - 2.2.1.1. Principios básicos
 - 2.2.1.2. Objetivos de la escuela inclusiva actual
- 2.3. Formación del profesorado para la educación inclusiva
 - 2.3.1. Aspectos previos a tener en cuenta
 - 2.3.1.1. Fundamentos y finalidades
 - 2.3.1.2. Elementos esenciales de la formación inicial
 - 2.3.2. Principales teorías y modelos
 - 2.3.3. Criterios para el diseño y desarrollo de la formación del profesorado
 - 2.3.4. La formación permanente
 - 2.3.5. Perfil del profesional docente
 - 2.3.6. Las competencias docentes en la educación inclusiva
 - 2.3.6.1. El profesor de apoyo. Funciones
 - 2.3.6.2. Las competencias emocionales
- 2.4. La inteligencia emocional docente
 - 2.4.1. El concepto de la inteligencia emocional
 - 2.4.1.1. La teoría de Daniel Goleman
 - 2.4.1.2. El modelo de las cuatro fases
 - 2.4.1.3. Modelo de las competencias emocionales
 - 2.4.1.4. Modelo de la inteligencia emocional y social
 - 2.4.1.5. Teoría de las inteligencias múltiples
 - 2.4.2. Aspectos básicos de la inteligencia emocional docente
 - 2.4.2.1. Las emociones
 - 2.4.2.2. La autoestima
 - 2.4.2.3. La autoeficacia
 - 2.4.2.4. El desarrollo de las competencias emocionales
 - 2.4.3. El autocuidado del docente
 - 2.4.3.1. Estrategias para el autocuidado

- 2.5. Los elementos externos: administraciones, recursos y familia
- 2.6. La calidad de la educación inclusiva
 - 2.6.1. Inclusión y calidad
 - 2.6.1.1. Conceptualización de calidad
 - 2.6.1.2. Dimensiones en la calidad de la educación
 - 2.6.1.3. Parámetros de calidad en la escuela inclusiva
 - 2.6.2. Experiencias de éxito

Módulo 3. El papel de la familia y la comunidad en la escuela inclusiva

- 3.1. La diversidad de modelos familiares actuales
 - 3.1.1. Definición del concepto familia
 - 3.1.2. Evolución del concepto de familia
 - 3.1.2.1. La familia en el siglo XXI
 - 3.1.3. Modelos de familias
 - 3.1.3.1. Tipos de modelos de familias
 - 3.1.3.2. Estilos educativos en los modelos de familia
 - 3.1.4. Atención educativa ante los diferentes modelos familiares
- 3.2. Participación de la familia en la escuela
 - 3.2.1. La familia y la escuela como ámbitos de desarrollo
 - 3.2.2. La importancia de la cooperación entre agentes educativos
 - 3.2.2.1. El equipo directivo
 - 3.2.2.2. El equipo docente
 - 3.2.2.3. La familia
 - 3.2.3. Tipos de participación de las familias
 - 3.2.3.1. La participación directa
 - 3.2.3.2. La participación indirecta
 - 3.2.3.3. La no participación
 - 3.2.4. Las escuelas de padres
 - 3.2.5. Las AMPAS
 - 3.2.6. Dificultades en la participación
 - 3.2.6.1. Dificultades de participación intrínsecas
 - 3.2.6.2. Dificultades de participación extrínsecas
 - 3.2.7. ¿Cómo mejorar la participación familiar?

- 3.3. La familia y la escuela como ámbitos de desarrollo
- 3.4. Sociedad y escuela inclusiva
- 3.5. Las comunidades de aprendizaje
 - 3.5.1. Marco conceptual de las comunidades de aprendizaje
 - 3.5.2. Características de las comunidades de aprendizaje
 - 3.5.3. Creación de una comunidad de aprendizaje
- 3.6. Creación de una comunidad de aprendizaje

Módulo 4. Principales teorías psicológicas y etapas del desarrollo evolutivo

- 4.1. Principales autores y teorías psicológicas del desarrollo en la infancia
 - 4.1.1. Teoría Psicoanalítica del desarrollo infantil de S. Freud
 - 4.1.2. Teoría del desarrollo psicosocial de E. Erikson
 - 4.1.3. Teoría del desarrollo cognoscitivo de Jean Piaget
 - 4.1.3.1. Adaptación: los procesos de asimilación y acomodación llevan al equilibrio
 - 4.1.3.2. Estadios del desarrollo cognitivo
 - 4.1.3.3. Estadio sensorio-motor (0-2 años)
 - 4.1.3.4. Estadio preoperatorio: subperiodo preoperatorio (2-7 años)
 - 4.1.3.5. Estadio de las operaciones concretas (7-11 años)
 - 4.1.3.6. Estadio de las operaciones formales (11-12 años en adelante)
 - 4.1.4. Teoría Sociocultural de Lev Vygotsky
 - 4.1.4.1. ¿Cómo aprendemos?
 - 4.1.4.2. Funciones psicológicas superiores
 - 4.1.4.3. El lenguaje una herramienta mediadora
 - 4.1.4.4. Zona de desarrollo próximo
 - 4.1.4.5. Desarrollo y contexto social
- 4.2. Introducción a la Atención Temprana
 - 4.2.1. Historia de la Atención Temprana
 - 4.2.2. Definición de Atención Temprana
 - 4.2.2.1. Niveles de intervención en Atención Temprana
 - 4.2.2.2. Principales ámbitos de actuación
 - 4.2.3. ¿Qué es un CDIAT?
 - 4.2.3.1. Concepto de CDIAT
 - 4.2.3.2. Funcionamiento de un CDIAT
 - 4.2.3.3. Profesionales y ámbitos de intervención

- 4.3. Aspectos evolutivos del desarrollo
 - 4.3.1. El desarrollo de 0-3 años
 - 4.3.1.1. Introducción
 - 4.3.1.2. Desarrollo motor
 - 4.3.1.3. Desarrollo cognitivo
 - 4.3.1.4. Desarrollo del lenguaje
 - 4.3.1.5. Desarrollo social
 - 4.3.2. El desarrollo de 3-6 años
 - 4.3.2.1. Introducción
 - 4.3.2.2. Desarrollo motor
 - 4.3.2.3. Desarrollo cognitivo
 - 4.3.2.4. Desarrollo del lenguaje
 - 4.3.2.5. Desarrollo social
- 4.4. Hitos de alarma en el desarrollo infantil
- 4.5. El desarrollo cognitivo y socioafectivo desde los 7 a los 11 años
- 4.6. El desarrollo cognitivo durante la adolescencia y la primera juventud

Módulo 5. Apego y vínculos afectivos

- 5.1. Teoría del apego
 - 5.1.1. Bases teóricas
 - 5.1.1.1. John Bowlby
 - 5.1.1.2. Mary Ainsworth
 - 5.1.2. Las conductas de apego
 - 5.1.3. Funciones del apego
 - 5.1.4. Los modelos de representación interna
 - 5.1.5. Apego inseguro ambivalente
 - 5.1.6. Apego inseguro evitativo
 - 5.1.7. Apego desorganizado
- 5.2. Los estilos de apego
 - 5.2.1. Apego seguro
 - 5.2.1.1. Características en el sujeto con este estilo de apego
 - 5.2.1.2. Características de los cuidadores que promueven este estilo
 - 5.2.2. Apego inseguro ambivalente
 - 5.2.2.1. Características en el sujeto con este estilo de apego
 - 5.2.2.2. Características de los cuidadores que promueven este estilo

- 5.2.3. Apego inseguro evitativo
 - 5.2.3.1. Características en el sujeto con este estilo de apego
 - 5.2.3.2. Características de los cuidadores que promueven este estilo
- 5.2.4. Apego desorganizado
 - 5.2.4.1. Características en el sujeto con este estilo de apego
 - 5.2.4.2. Características de los cuidadores que promueven este estilo
- 5.3. Desarrollo del apego en las distintas fases del desarrollo
 - 5.3.1. El apego durante la infancia
 - 5.3.1.1. Desarrollo del apego en la primera infancia
 - 5.3.1.2. Apego en la etapa preescolar
 - 5.3.1.3. El apego en la niñez
 - 5.3.2. El apego durante la adolescencia
 - 5.3.2.1. Las relaciones de amistad: evolución y funciones de las mismas
 - 5.3.3. Edad adulta
 - 5.3.3.1. El apego en los adultos
 - 5.3.3.2. Las diferencias del apego en la edad adulta
 - 5.3.3.3. La teoría del apego y las relaciones amorosas en la vida adulta
 - 5.3.4. La vejez
 - 5.3.4.1. El apego en torno a la jubilación
 - 5.3.4.2. El apego en torno a los años finales de la vida
- 5.4. Apego y estilo parental
 - 5.4.1. La familia como contexto de desarrollo
 - 5.4.1.1. Capacidades y habilidades parentales
 - 5.4.2. Estilos educativos parentales y estilos de vinculación
 - 5.4.2.1. Autorizativo/democrático
 - 5.4.2.2. Autoritario/represivo
 - 5.4.2.3. Permisivo/indulgente
 - 5.4.2.4. Negligente/indiferente
 - 5.4.3. Promoción del desarrollo socioafectivo desde el ámbito familiar
- 5.5. Importancia del apego en el contexto educativo
 - 5.5.1. Relación del niño/a con su educador/a en función del estilo de apego
 - 5.5.1.1. Distintos estilos de alumnos según su temperamento
 - 5.5.1.2. Niños/as seguros e inseguros ante el aprendizaje
- 5.5.2. La intervención educativa: el educador/a como figura de vinculación
 - 5.5.2.1. Las primeras vinculaciones
 - 5.5.2.2. Las representaciones acerca de sí mismo, de los otros y de la realidad
 - 5.5.2.3. La importancia del profesor/a o tutor/a referente
- 5.5.3. El currículum de educación socioafectiva
 - 5.5.3.1. El currículum formal
 - 5.5.3.2. El paracurrículum
- 5.5.4. Programas de desarrollo social y afectivo en el aula
 - 5.5.4.1. Intervención educativa en el aula
 - 5.5.4.2. Relación entre profesores y familia/cuidadores
- 5.6. Trastornos psicológicos explicados desde la teoría del apego
 - 5.6.1. Trastornos del comportamiento
 - 5.6.1.1. Trastorno de apego reactivo
 - 5.6.1.2. Trastorno por déficit de atención
 - 5.6.1.3. Trastorno negativista-desafiante
 - 5.6.2. Trastornos de personalidad
 - 5.6.2.1. Trastorno límite de la personalidad
 - 5.6.2.2. Trastornos disociativos
 - 5.6.3. Trastornos de ansiedad
 - 5.6.3.1. Trastorno de ansiedad por separación
 - 5.6.3.2. Trastorno de ansiedad social
 - 5.6.3.3. Trastorno de ansiedad generalizada
 - 5.6.3.4. Trastorno de estrés postraumático
 - 5.6.4. Trastornos de afectividad
 - 5.6.4.1. Trastorno de depresión mayor
 - 5.6.4.2. Distimia
 - 5.6.4.3. Trastorno bipolar
- 5.7. Creando contextos seguros: capacidad de afrontamiento
 - 5.7.1. Factores de protección y estrategias de afrontamiento
 - 5.7.2. Factores de riesgo y de vulnerabilidad
 - 5.7.3. Conceptos de afrontamiento
 - 5.7.3.1. Resiliencia
 - 5.7.3.2. *Coping* (afrontamiento al estrés)
 - 5.7.3.3. Parentalidad positiva

Módulo 6. El sistema educativo como ámbito de exclusión social

- 6.1. La exclusión en la educación
 - 6.1.1. Concepción de la educación actual
 - 6.1.1.1. La educación tradicional
 - 6.1.1.2. Evolución y problemas; escuelas europeas
 - 6.1.1.3. Otros modelos de educación
 - 6.1.2. Exclusión educativa
 - 6.1.2.1. Concepto de exclusión educativa
 - 6.1.2.2. Justificaciones para la exclusión
- 6.2. La escuela inclusiva y la atención a la diversidad
 - 6.2.1. El modelo actual de escuela (CO, AEE en CO, CEE, CAES)
 - 6.2.1.1. La inclusión educativa
 - 6.2.1.2. Atención a la diversidad
 - 6.2.2. Organización de la respuesta educativa
 - 6.2.2.1. A nivel de sistema educativo
 - 6.2.2.2. A nivel de centro
 - 6.2.2.3. A nivel de aula
 - 6.2.2.4. A nivel de alumno
- 6.3. Alumnos con NEE
 - 6.3.1. Evolución de la EE en las últimas décadas
 - 6.3.1.1. La institucionalización de la educación especial (modelo médico)
 - 6.3.1.2. El modelo clínico
 - 6.3.1.3. La normalización de servicios
 - 6.3.1.4. El modelo pedagógico
 - 6.3.1.5. Rasgos particulares que han caracterizado la evolución de la educación especial en España
 - 6.3.2. Definición de ACNEE
 - 6.3.2.1. A nivel educativo
 - 6.3.2.2. A nivel social
 - 6.3.3. Los alumnos con NEE en el ámbito educativo
 - 6.3.3.1. Dificultades específicas de aprendizaje
 - 6.3.3.2. TDAH
 - 6.3.3.3. Altas capacidades intelectuales
 - 6.3.3.4. Incorporación tardía en el sistema educativo
 - 6.3.3.5. Condiciones personales o de historia escolar
 - 6.3.3.6. Alumnado con NEE
 - 6.3.4. Organización de la respuesta educativa para este alumnado
 - 6.3.5. Principales NEE por áreas de desarrollo de los ACNEE
- 6.4. Alumnos con altas capacidades
 - 6.4.1. Modelos definición
 - 6.4.2. Precocidad, talento, superdotación
 - 6.4.3. Identificación y NEE
 - 6.4.4. Respuesta educativa
 - 6.4.4.1. Aceleración
 - 6.4.4.2. Agrupamiento
 - 6.4.4.3. Programas de enriquecimiento
 - 6.4.4.4. Medidas ordinarias centro
 - 6.4.4.5. Medidas ordinarias aula
 - 6.4.4.6. Medidas extraordinarias
- 6.5. Inclusión y Multiculturalidad
 - 6.5.1. Conceptualización
 - 6.5.2. Estrategias para dar respuesta a la multiculturalidad
 - 6.5.2.1. Estrategias de aula
 - 6.5.2.2. Soporte interno y externo al aula
 - 6.5.2.3. Adecuación al currículo
 - 6.5.2.4. Aspectos organizativos
 - 6.5.2.5. Cooperación centro-entorno
 - 6.5.2.6. Colaboración desde la institución



- 6.6. El aprendizaje cooperativo
 - 6.6.1. Bases/enfoques teóricos
 - 6.6.1.1. Conflicto sociocognitivo
 - 6.6.1.2. Controversias conceptuales
 - 6.6.1.3. Ayuda entre escolares
 - 6.6.1.4. Interacción y procesos cognitivos
 - 6.6.2. Aprendizaje cooperativo
 - 6.6.2.1. Concepto
 - 6.6.2.2. Características
 - 6.6.2.3. Componentes
 - 6.6.2.4. Ventajas
 - 6.6.3. Formación del equipo
 - 6.6.4. Técnicas de aprendizaje cooperativo
 - 6.6.4.1. Técnica del rompecabezas
 - 6.6.4.2. Aprendizaje en equipos
 - 6.6.4.3. Aprendiendo juntos
 - 6.6.4.4. Investigación en grupos
 - 6.6.4.5. Co-op co-op
 - 6.6.4.6. Cooperación guiada o estructurada
- 6.7. La coeducación
 - 6.7.1. ¿Qué se entiende por coeducación?
 - 6.7.1.1. Homofobia
 - 6.7.1.2. Transfobia
 - 6.7.1.3. Violencia de género
 - 6.7.1.4. ¿Cómo trabajar la igualdad en las aulas? (la prevención desde el aula)
- 6.8. El clima social en el aula
 - 6.8.1. Definición
 - 6.8.2. Factores que influyen
 - 6.8.2.1. Factores sociales
 - 6.8.2.2. Factores económicos
 - 6.8.2.3. Factores demográficos

- 6.8.3. Agentes clave
 - 6.8.3.1. El rol del profesor
 - 6.8.3.2. El rol del alumno
 - 6.8.3.3. La importancia de la familia
- 6.8.4. Evaluación
- 6.8.5. Programas de intervención

Módulo 7. El sistema de protección de menores

- 7.1. Marco legislativo y conceptual
 - 7.1.1. Normativa internacional
 - 7.1.1.1. Declaración de los derechos del Niño
 - 7.1.1.2. Principios de la Asamblea General de Naciones Unidas
 - 7.1.1.3. Convención de Naciones Unidas sobre Derechos del Niño
 - 7.1.1.4. Otros reglamentos
 - 7.1.2. Evolución legislativa en España
 - 7.1.2.1. La Constitución Española
 - 7.1.2.2. Ley Orgánica 1/96 de protección jurídica del menor
 - 7.1.2.3. El Código Civil y la ley 21/87 por la que se modifica
 - 7.1.2.4. Ley Orgánica 8/2015, de modificación del sistema de protección de la infancia y adolescencia
 - 7.1.2.5. Ley 26/2015 de modificación del sistema de protección de la infancia y adolescencia
 - 7.1.3. Principios básicos de la intervención protectora
 - 7.1.4. Conceptos básicos del sistema de protección de menores
 - 7.1.4.1. Concepto de protección
 - 7.1.4.2. Concepto de desprotección
 - 7.1.4.3. Situación de riesgo
 - 7.1.4.4. Situación de desamparo
 - 7.1.4.5. La tutela
 - 7.1.4.6. La guarda
 - 7.1.4.7. El interés superior del menor
- 7.2. El acogimiento familiar de menores
 - 7.2.1. Marco teórico y conceptual
 - 7.2.1.1. Evolución histórica
 - 7.2.1.2. Teorías de la intervención con familias
 - 7.2.2. Tipos de acogimiento familiar
 - 7.2.2.1. Acogimientos en familia extensa
 - 7.2.2.2. Acogimientos en familia ajena
 - 7.2.3. Etapas del acogimiento familiar
 - 7.2.3.1. Finalidad del acogimiento familiar
 - 7.2.3.2. Principios de actuación
 - 7.2.3.3. Etapas de la intervención
 - 7.2.4. El acogimiento desde la visión de los niños
 - 7.2.4.1. Preparación para el acogimiento
 - 7.2.4.2. Miedos y resistencias
 - 7.2.4.3. Familia de acogida y familia de origen
- 7.3. El acogimiento residencial de menores
 - 7.3.1. Definición y tipología de centros de menores
 - 7.3.1.1. Centros de recepción
 - 7.3.1.2. Centros de acogida
 - 7.3.1.3. Hogares funcionales
 - 7.3.1.4. Centros de emancipación
 - 7.3.1.5. Centros de día de inserción laboral
 - 7.3.1.6. Centros de día de apoyo convivencial y educativo
 - 7.3.1.7. Centros de reforma
 - 7.3.2. La atención residencial. Principios y criterios
 - 7.3.2.1. Factores protectores
 - 7.3.2.2. Necesidades de los niños residentes

- 7.3.3. Principales áreas de intervención desde los centros
 - 7.3.3.1. Etapas de la intervención
 - 7.3.3.2. Derechos y deberes de los niños
 - 7.3.3.3. La intervención grupal
 - 7.3.3.4. La intervención individual
 - 7.3.4. Perfiles de los niños atendidos
 - 7.3.4.1. Problemas de comportamiento y salud mental
 - 7.3.4.2. Violencia filio parental
 - 7.3.4.3. Menores infractores
 - 7.3.4.4. Menores extranjeros no acompañados
 - 7.3.4.5. Menores extranjeros acompañados
 - 7.3.4.6. Preparación para la vida independiente
 - 7.4. La adopción de niños
- Módulo 8. El ámbito educativo ante los alumnos tutelados**
- 8.1. Características del alumno tutelado y alumna tutelada
 - 8.1.1. Características de los niños tutelados
 - 8.1.2. ¿Cómo afecta el perfil de los niños tutelados en el ámbito escolar?
 - 8.1.3. El abordaje desde el sistema educativo
 - 8.2. Alumnos en acogimiento familiar y adopción
 - 8.2.1. El proceso de adaptación e integración y adaptación a la escuela
 - 8.2.2. Necesidades de los alumnos
 - 8.2.2.1. Necesidades de niños adoptados
 - 8.2.2.2. Necesidades de niños en acogimiento familiar
 - 8.2.3. Colaboración entre la escuela y las familias
 - 8.2.3.1. Escuela y familias adoptantes
 - 8.2.3.2. Escuela y familias acogedoras
 - 8.2.4. La coordinación entre agentes sociales intervinientes
 - 8.2.4.1. La escuela y el sistema de protección (administraciones, entidades de seguimiento)
 - 8.2.4.2. La escuela y el sistema de salud
 - 8.2.4.3. La escuela y los servicios comunitarios
 - 8.3. Alumnos que provienen de centros de acogida
 - 8.3.1. La integración y la adaptación en la escuela
 - 8.3.2. Necesidades de los niños en acogimiento residencial
 - 8.3.3. Colaboración entre la escuela y los centros de protección
 - 8.3.3.1. Colaboración entre administraciones
 - 8.3.3.2. Colaboración entre el equipo docente y el equipo educativo del centro
 - 8.4. El trabajo de la historia de vida
 - 8.4.1. ¿Qué entendemos por historia de vida?
 - 8.4.1.1. Áreas que tratar en la historia de vida
 - 8.4.2. Apoyos en el trabajo de la historia de vida
 - 8.4.2.1. El apoyo técnico
 - 8.4.2.2. El apoyo familiar
 - 8.5. Los itinerarios educativos
 - 8.5.1. La educación obligatoria
 - 8.5.1.1. El tratamiento legislativo sobre los alumnos tutelados o en riesgo de exclusión
 - 8.5.2. La educación secundaria
 - 8.5.2.1. Los ciclos formativos de grado medio
 - 8.5.2.2. El Bachillerato
 - 8.5.3. La educación superior
 - 8.6. Alternativas tras el cumplimiento de la mayoría de edad
 - 8.6.1. La inserción sociolaboral
 - 8.6.1.1. El concepto de inserción sociolaboral
 - 8.6.1.2. La orientación
 - 8.6.1.3. La capacitación y formación profesional
 - 8.6.2. Otras alternativas

Módulo 9. Actuación de los centros escolares ante situaciones de maltrato infantil

- 9.1. Maltrato infantil
 - 9.1.1. Definición y conceptualización de maltrato infantil
 - 9.1.1.1. Definición
 - 9.1.1.2. Conceptualización de los malos tratos en función de
 - 9.1.1.2.1. Momento del desarrollo en el que se produce
 - 9.1.1.2.2. ¿Quién produce el maltrato? (contexto en el que tienen lugar)
 - 9.1.1.2.3. La acción o la omisión concreta que se está produciendo
 - 9.1.1.2.4. Intencionalidad del maltrato
 - 9.1.2. La importancia social en la identificación del maltrato infantil
 - 9.1.2.1. Necesidades básicas en la infancia
 - 9.1.2.2. Factores de riesgo y de protección
 - 9.1.2.3. La transmisión intergeneracional del maltrato
 - 9.1.3. Situación de riesgo y situación de desamparo
 - 9.1.3.1. Concepto de riesgo
 - 9.1.3.2. Concepto de desamparo
 - 9.1.3.3. Protocolo de evaluación del riesgo
- 9.2. Maltrato infantil: características generales y principales tipos
 - 9.2.1. Maltrato pasivo: omisión, negligencia o abandono
 - 9.2.1.1. Definición e indicadores de alarma
 - 9.2.1.2. Incidencia y prevalencia
 - 9.2.2. Maltrato físico
 - 9.2.2.1. Definición e indicadores de alarma
 - 9.2.2.2. Incidencia y prevalencia
 - 9.2.3. Maltrato y abandono emocional
 - 9.2.3.1. Definición e indicadores de alarma
 - 9.2.3.2. Incidencia y prevalencia
 - 9.2.4. Abuso sexual
 - 9.2.4.1. Definición e indicadores de alarma
 - 9.2.4.2. Incidencia y prevalencia
- 9.2.5. Otros tipos de maltrato
 - 9.2.5.1. Niños víctimas de violencia de género
 - 9.2.5.2. Ciclo transgeneracional del maltrato infantil
 - 9.2.5.3. Síndrome de Münchhausen por poderes
 - 9.2.5.4. Acoso y violencia a través de las redes sociales
 - 9.2.5.5. Maltrato entre iguales: *bullying*
 - 9.2.5.6. Violencia filiofamiliar
 - 9.2.5.7. Alienación parental
 - 9.2.5.8. Maltrato institucional
- 9.3. Consecuencias del maltrato infantil
 - 9.3.1. Indicadores de malos tratos
 - 9.3.1.1. Indicadores físicos
 - 9.3.1.2. Indicadores psicológicos, conductuales y emocionales
 - 9.3.2. Consecuencias de los malos tratos
 - 9.3.2.1. Repercusiones del desarrollo físico y funcional
 - 9.3.2.2. Consecuencias en el desarrollo cognitivo y desempeño escolar
 - 9.3.2.3. Efectos sobre la socialización y cognición social
 - 9.3.2.4. Trastornos en el desarrollo de las relaciones de apego y del afecto, emocionales
 - 9.3.2.5. Problemas de conducta
 - 9.3.2.6. Traumas infantiles y trastorno de estrés posttraumático
- 9.4. Intervención ante el maltrato desde los centros educativos: prevención, detección y notificación
 - 9.4.1. Prevención y detección
 - 9.4.2. Protocolo de actuación
 - 9.4.2.1. Identificación
 - 9.4.2.2. Actuaciones inmediatas
 - 9.4.2.3. Notificación
 - 9.4.2.4. Comunicación de la situación
 - 9.4.2.5. Procedimiento de urgencia
 - 9.4.3. Intervención escolar en casos de maltrato infantil

- 9.5. El maltrato entre iguales: *bullying*
 - 9.5.1. Factores de riesgo y factores protectores de violencia escolar
 - 9.5.2. Protocolos de actuación desde el centro escolar
 - 9.5.3. Pautas para su prevención y tratamiento
- 9.6. La violencia filioparental
 - 9.6.1. Teorías explicativas
 - 9.6.1.1. El ciclo de la violencia
 - 9.6.2. Prevención e intervención ante la violencia filioparental
- 9.7. El trabajo en red: escuela, familia y servicios sociales

Módulo 10. La mediación escolar como herramienta para la inclusión

- 10.1. Los conflictos en el ámbito educativo
 - 10.1.1. Conceptualización de conflicto
 - 10.1.1.1. Teorización sobre el conflicto
 - 10.1.1.2. Tipología de conflictos
 - 10.1.1.3. Aspectos psicológicos del conflicto
 - 10.1.2. El conflicto en el aula
 - 10.1.2.1. El clima escolar
 - 10.1.2.2. ¿Por qué surgen los conflictos en el aula?
 - 10.1.2.3. Tipos de conflicto en el aula
 - 10.1.2.4. Los conflictos mediables
 - 10.1.2.5. La importancia de la comunicación y el diálogo
- 10.2. La mediación y la mediación escolar
 - 10.2.1. Concepto de mediación
 - 10.2.1.1. Aspectos legislativos
 - 10.2.2. Modelos de mediación
 - 10.2.2.1. El modelo tradicional
 - 10.2.2.2. El modelo narrativo
 - 10.2.2.3. El modelo transformador
- 10.2.3. La mediación escolar
 - 10.2.3.1. Evolución de la mediación escolar
 - 10.2.3.2. Características principales
 - 10.2.3.3. Principios de la mediación escolar
 - 10.2.3.4. Dimensión pedagógica y beneficios de la mediación
- 10.3. Las fases de la mediación escolar
 - 10.3.1. La premediación
 - 10.3.1.1. Técnicas y estrategias
 - 10.3.2. Entrada
 - 10.3.2.1. Técnicas y estrategias
 - 10.3.3. Cuéntame
 - 10.3.3.1. Técnicas y estrategias
 - 10.3.4. Situar el conflicto
 - 10.3.4.1. Técnicas y estrategias
 - 10.3.5. Buscar soluciones
 - 10.3.5.1. Técnicas y estrategias
 - 10.3.6. El acuerdo
 - 10.3.6.1. Técnicas y estrategias
- 10.4. La aplicación de programas de mediación escolar
 - 10.4.1. Tipos de programas
 - 10.4.2. Implementación del programa y selección del equipo
 - 10.4.2.1. La formación de los mediadores
 - 10.4.3. Organización, coordinación y seguimiento
 - 10.4.4. La evaluación de programas
 - 10.4.4.1. Criterios de evaluación
- 10.5. Otras técnicas de resolución de conflictos

07

Prácticas Clínicas

Después de superar la fase teórica que comprende este Máster Semipresencial, el alumno tendrá la opción de aplicar todos los conocimientos y metodología de abordaje adquiridos en un centro educativo real. Así, se complementa una fase práctica de 3 semanas de duración, donde el psicólogo tratará a Niños y Adolescentes en Situación de Exclusión Social con la guía y acompañamiento de un equipo de trabajo transversal y un tutor especializado que le ayudará en todo momento.



“

Aplica en entornos reales toda la metodología y analítica en Educación Inclusiva que has adquirido en este programa, dándote una perspectiva práctica útil e integral”

La estancia práctica supone una gran oportunidad para el profesional de la psicología de trabajar casos de niños, adolescentes y jóvenes en Situación de Exclusión Social. De este modo, se involucrará de manera efectiva en los equipos asistiendo, planificando y abordando las posibles situaciones dadas a lo largo de toda la práctica.

Es la ocasión ideal para seguir actualizando y ampliando horizontes en el marco de la Educación Inclusiva, colaborando y tomando parte en la casuística habitual y diaria de un centro educativo con alumnos en distintas clases de situaciones.

La parte práctica se realizará con la participación activa del estudiante desempeñando las actividades y procedimientos de cada área de competencia (aprender a aprender y aprender a hacer), con el acompañamiento y guía de los profesores y demás compañeros de entrenamiento que faciliten el trabajo en equipo y la integración multidisciplinar como competencias transversales para la praxis de psicología (aprender a ser y aprender a relacionarse).

“

Elige una titulación que te da la opción de involucrarte activamente en un centro educativo de prestigio, tratando casos de alumnos reales con todo el apoyo y conocimiento que necesitas”





Los procedimientos descritos a continuación serán la base de la parte práctica de la capacitación, y su realización estará sujeta a la disponibilidad propia del centro y su volumen de trabajo, siendo las actividades propuestas las siguientes:

Módulo	Actividad Práctica
Tendencias de Educación Inclusiva e Inclusión Social	Aplicar los métodos de educación inclusiva fundamentales
	Identificar las necesidades de los alumnos y posibilidades del centro educativo
	Planificar una respuesta educativa adaptada a las necesidades del centro educativo y las de sus alumnos
Estrategias para la preparación del profesorado para la escuela inclusiva	Interpretar las principales fuentes de ámbito inclusivo
	Instruir en diferentes modelos de escuela inclusiva
	Informar de la legislación correspondiente a la educación inclusiva
	Utilizar herramientas para el aprendizaje en el ámbito de la exclusividad
	Realizar una interpretación más efectiva de la escuela inclusiva
Técnicas para fomentar la actuación de los centros escolares ante situaciones de maltrato infantil	Implementar los protocolos de detección de maltrato infantil en diferentes contextos
	Aplicar protocolos diferenciados ante situaciones de maltrato entre iguales en el contexto escolar
	Identificar y conocer la violencia filioparental, reconociendo las posibles causas para poder adquirir estrategias de intervención
Articulaciones de la mediación escolar como herramienta para la inclusión	Gestionar los diferentes conflictos que se producen en el ámbito educativo
	Manejar los pasos a seguir para una adecuada implementación de la mediación
	Establecer el espacio adecuado para la puesta en práctica de la mediación en el aula
	Dar pautas para hacer que las familias se impliquen de forma activa en el proceso educativo de sus hijos
	Desarrollar habilidades para la intervención desde el ámbito escolar con los niños y niñas que viven en familias de acogida o son adoptados

Seguro de responsabilidad civil

La máxima preocupación de esta institución es garantizar la seguridad tanto de los profesionales en prácticas como de los demás agentes colaboradores necesarios en los procesos de capacitación práctica en la empresa. Dentro de las medidas dedicadas a lograrlo, se encuentra la respuesta ante cualquier incidente que pudiera ocurrir durante todo el proceso de enseñanza-aprendizaje.

Para ello, esta entidad educativa se compromete a contratar un seguro de responsabilidad civil que cubra cualquier eventualidad que pudiera surgir durante el desarrollo de la estancia en el centro de prácticas.

Esta póliza de responsabilidad civil de los profesionales en prácticas tendrá coberturas amplias y quedará suscrita de forma previa al inicio del periodo de la capacitación práctica. De esta forma el profesional no tendrá que preocuparse en caso de tener que afrontar una situación inesperada y estará cubierto hasta que termine el programa práctico en el centro.



Condiciones generales de la capacitación práctica

Las condiciones generales del acuerdo de prácticas para el programa serán las siguientes:

1. TUTORÍA: durante el Máster Semipresencial el alumno tendrá asignados dos tutores que le acompañarán durante todo el proceso, resolviendo las dudas y cuestiones que pudieran surgir. Por un lado, habrá un tutor profesional perteneciente al centro de prácticas que tendrá como fin orientar y apoyar al alumno en todo momento. Por otro lado, también tendrá asignado un tutor académico cuya misión será la de coordinar y ayudar al alumno durante todo el proceso resolviendo dudas y facilitando todo aquello que pudiera necesitar. De este modo, el profesional estará acompañado en todo momento y podrá consultar las dudas que le surjan, tanto de índole práctica como académica.

2. DURACIÓN: el programa de prácticas tendrá una duración de tres semanas continuadas de formación práctica, distribuidas en jornadas de 8 horas y cinco días a la semana. Los días de asistencia y el horario serán responsabilidad del centro, informando al profesional debidamente y de forma previa, con suficiente tiempo de antelación para favorecer su organización.

3. INASISTENCIA: en caso de no presentarse el día del inicio del Máster Semipresencial, el alumno perderá el derecho a la misma sin posibilidad de reembolso o cambio de fechas. La ausencia durante más de dos días a las prácticas sin causa justificada/médica, supondrá la renuncia las prácticas y, por tanto, su finalización automática. Cualquier problema que aparezca durante el transcurso de la estancia se tendrá que informar debidamente y de forma urgente al tutor académico.

4. CERTIFICACIÓN: el alumno que supere el Máster Semipresencial recibirá un certificado que le acreditará la estancia en el centro en cuestión.

5. RELACIÓN LABORAL: el Máster Semipresencial no constituirá una relación laboral de ningún tipo.

6. ESTUDIOS PREVIOS: algunos centros podrán requerir certificado de estudios previos para la realización del Máster Semipresencial. En estos casos, será necesario presentarlo al departamento de prácticas de TECH para que se pueda confirmar la asignación del centro elegido.

7. NO INCLUYE: el Máster Semipresencial no incluirá ningún elemento no descrito en las presentes condiciones. Por tanto, no incluye alojamiento, transporte hasta la ciudad donde se realicen las prácticas, visados o cualquier otra prestación no descrita.

No obstante, el alumno podrá consultar con su tutor académico cualquier duda o recomendación al respecto. Este le brindará toda la información que fuera necesaria para facilitarle los trámites.

08

¿Dónde puedo hacer las Prácticas Clínicas?

TECH ha seleccionado específicamente, para esta titulación, los espacios de Educación Inclusiva más avanzados para lograr una completa enseñanza y aprendizaje. Por tanto, el alumno tiene la garantía de poder elegir un centro de prestigio, donde a lo largo de 3 semanas trabajará con toda clase de niños y adolescentes en Situación de Exclusión Social, afianzando así sus conocimientos teóricos y prácticos.





“

Complementa todas tus competencias y habilidades teóricas con una estancia práctica diferencial para tu trayectoria profesional”



El alumno podrá cursar la parte práctica de este Máster Semipresencial en los siguientes centros:



Psicología

Fundación Anpuy

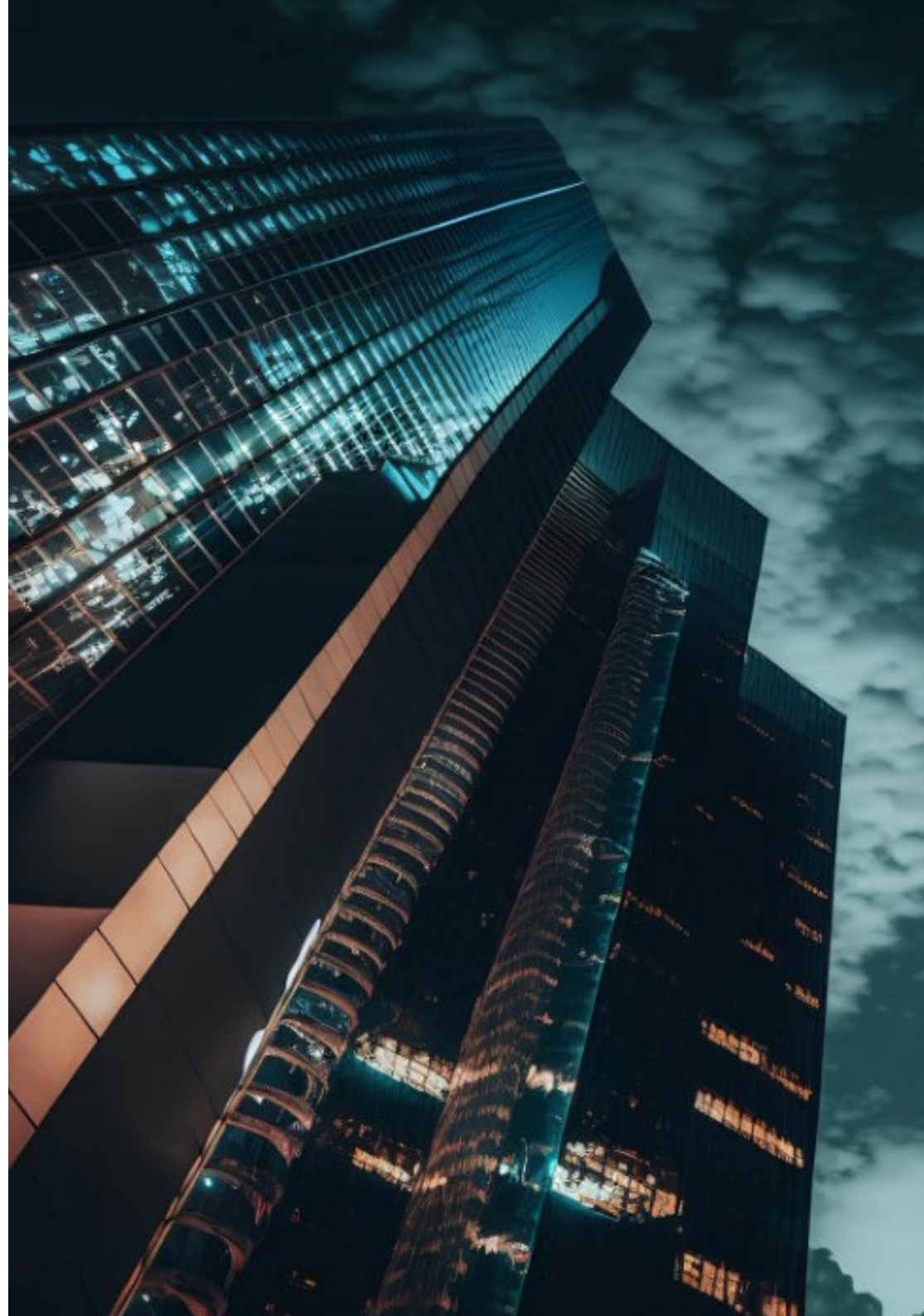
País	Ciudad
Argentina	Salta

Dirección: Av. Jaime Durand s/n, 3º Etapa.
Barrio Parque Gral. Belgrano, Salta

Organización social para la promoción de la educación

Capacitaciones prácticas relacionadas:

- Trabajo Social, Autonomía e Inclusión Social
- Gestión de las Dificultades del Aprendizaje y Atención a la Diversidad



“

Impulsa tu trayectoria profesional con una enseñanza holística, que te permite avanzar tanto a nivel teórico como práctico”

09

Metodología

Este programa de capacitación ofrece una forma diferente de aprender. Nuestra metodología se desarrolla a través de un modo de aprendizaje de forma cíclica: ***el Relearning***.

Este sistema de enseñanza es utilizado, por ejemplo, en las facultades de medicina más prestigiosas del mundo y se ha considerado uno de los más eficaces por publicaciones de gran relevancia como el ***New England Journal of Medicine***.



“

Descubre el Relearning, un sistema que abandona el aprendizaje lineal convencional para llevarte a través de sistemas cíclicos de enseñanza: una forma de aprender que ha demostrado su enorme eficacia, especialmente en las materias que requieren memorización”

En TECH empleamos el Método del Caso

Ante una determinada situación, ¿qué debería hacer un profesional? A lo largo del programa, los estudiantes se enfrentarán a múltiples casos clínicos simulados, basados en pacientes reales en los que deberán investigar, establecer hipótesis y, finalmente, resolver la situación. Existe abundante evidencia científica sobre la eficacia del método. Los especialistas aprenden mejor, más rápido y de manera más sostenible en el tiempo.

Con TECH el psicólogo experimenta una forma de aprender que está moviendo los cimientos de las universidades tradicionales de todo el mundo.



Según el Dr. Gérvas, el caso clínico es la presentación comentada de un paciente, o grupo de pacientes, que se convierte en «caso», en un ejemplo o modelo que ilustra algún componente clínico peculiar, bien por su poder docente, bien por su singularidad o rareza. Es esencial que el caso se apoye en la vida profesional actual, intentando recrear los condicionantes reales en la práctica profesional del psicólogo.

“

¿Sabías que este método fue desarrollado en 1912, en Harvard, para los estudiantes de Derecho? El método del caso consistía en presentarles situaciones complejas reales para que tomaran decisiones y justificasen cómo resolverlas. En 1924 se estableció como método estándar de enseñanza en Harvard”

La eficacia del método se justifica con cuatro logros fundamentales:

1. Los psicólogos que siguen este método no solo consiguen la asimilación de conceptos, sino un desarrollo de su capacidad mental, mediante ejercicios de evaluación de situaciones reales y aplicación de conocimientos.
2. El aprendizaje se concreta de una manera sólida en capacidades prácticas que permiten al psicólogo una mejor integración del conocimiento a la práctica clínica.
3. Se consigue una asimilación más sencilla y eficiente de las ideas y conceptos, gracias al planteamiento de situaciones que han surgido de la realidad.
4. La sensación de eficiencia del esfuerzo invertido se convierte en un estímulo muy importante para el alumnado, que se traduce en un interés mayor en los aprendizajes y un incremento del tiempo dedicado a trabajar en el curso.



Relearning Methodology

TECH aúna de forma eficaz la metodología del Estudio de Caso con un sistema de aprendizaje 100% online basado en la reiteración, que combina 8 elementos didácticos diferentes en cada lección.

Potenciamos el Estudio de Caso con el mejor método de enseñanza 100% online: el Relearning.

El psicólogo aprenderá mediante casos reales y resolución de situaciones complejas en entornos simulados de aprendizaje. Estos simulacros están desarrollados a partir de softwares de última generación que permiten facilitar el aprendizaje inmersivo.



Situado a la vanguardia pedagógica mundial, el método Relearning ha conseguido mejorar los niveles de satisfacción global de los profesionales que finalizan sus estudios, con respecto a los indicadores de calidad de la mejor universidad online en habla hispana (Universidad de Columbia).

Con esta metodología se han capacitado más de 150.000 psicólogos con un éxito sin precedentes en todas las especialidades clínicas. Nuestra metodología pedagógica está desarrollada en un entorno de máxima exigencia, con un alumnado universitario de un perfil socioeconómico alto y una media de edad de 43,5 años.

El Relearning te permitirá aprender con menos esfuerzo y más rendimiento, implicándote más en tu capacitación, desarrollando el espíritu crítico, la defensa de argumentos y el contraste de opiniones: una ecuación directa al éxito.

En nuestro programa, el aprendizaje no es un proceso lineal, sino que sucede en espiral (aprender, desaprender, olvidar y reaprender). Por eso, se combinan cada uno de estos elementos de forma concéntrica.

La puntuación global que obtiene nuestro sistema de aprendizaje es de 8.01, con arreglo a los más altos estándares internacionales.



Este programa ofrece los mejores materiales educativos, preparados a conciencia para los profesionales:



Material de estudio

Todos los contenidos didácticos son creados por los especialistas que van a impartir el curso, específicamente para él, de manera que el desarrollo didáctico sea realmente específico y concreto.

Estos contenidos son aplicados después al formato audiovisual, para crear el método de trabajo online de TECH. Todo ello, con las técnicas más novedosas que ofrecen piezas de gran calidad en todos y cada uno los materiales que se ponen a disposición del alumno.



Últimas técnicas y procedimientos en vídeo

TECH acerca al alumno las técnicas más novedosas, los últimos avances educativos y al primer plano de la actualidad en psicología. Todo esto, en primera persona, con el máximo rigor, explicado y detallado para contribuir a la asimilación y comprensión del estudiante. Y lo mejor de todo, pudiéndolo ver las veces que quiera.



Resúmenes interactivos

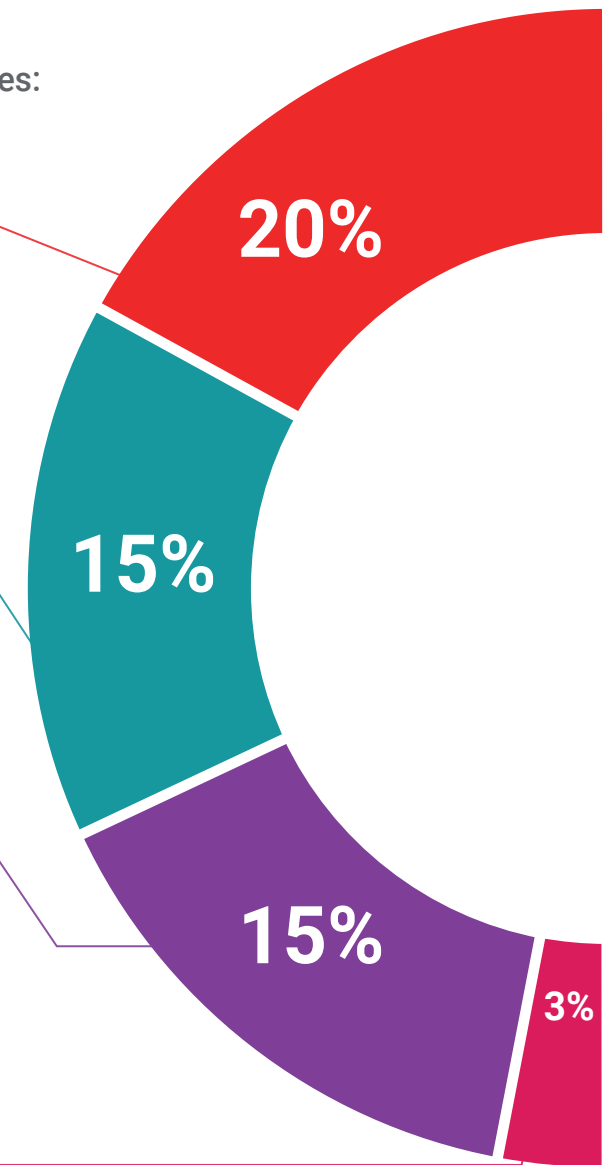
El equipo de TECH presenta los contenidos de manera atractiva y dinámica en píldoras multimedia que incluyen audios, vídeos, imágenes, esquemas y mapas conceptuales con el fin de afianzar el conocimiento.

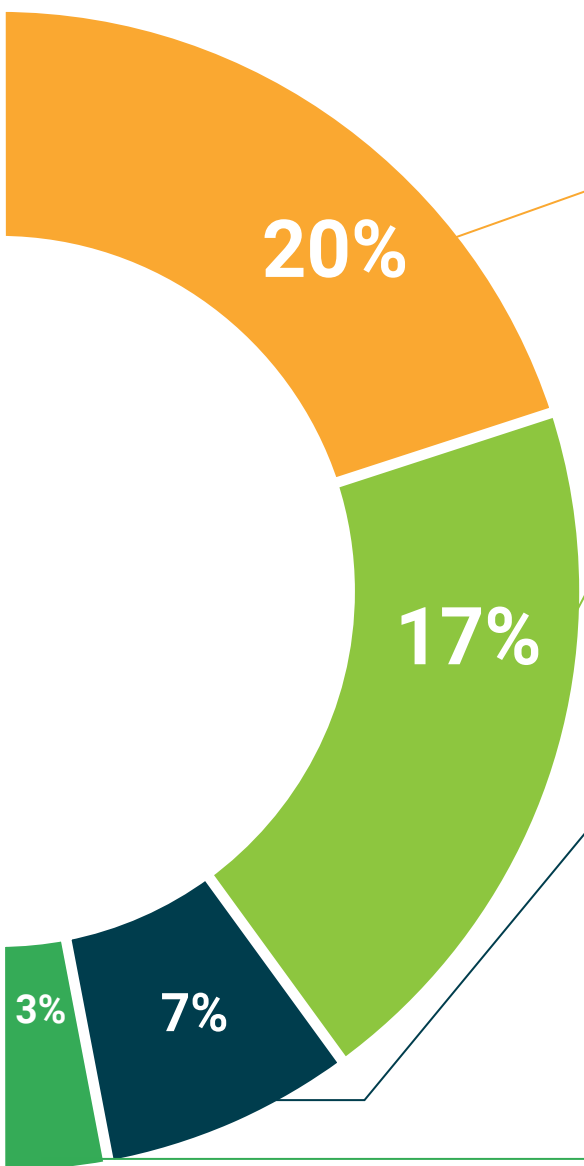
Este exclusivo sistema educativo para la presentación de contenidos multimedia fue premiado por Microsoft como "Caso de éxito en Europa".



Lecturas complementarias

Artículos recientes, documentos de consenso y guías internacionales, entre otros. En la biblioteca virtual de TECH el estudiante tendrá acceso a todo lo que necesita para completar su capacitación.





Análisis de casos elaborados y guiados por expertos

El aprendizaje eficaz tiene, necesariamente, que ser contextual. Por eso, TECH presenta los desarrollos de casos reales en los que el experto guiará al alumno a través del desarrollo de la atención y la resolución de las diferentes situaciones: una manera clara y directa de conseguir el grado de comprensión más elevado.



Testing & Retesting

Se evalúan y reevalúan periódicamente los conocimientos del alumno a lo largo del programa, mediante actividades y ejercicios evaluativos y autoevaluativos para que, de esta manera, el estudiante compruebe cómo va consiguiendo sus metas.



Clases magistrales

Existe evidencia científica sobre la utilidad de la observación de terceros expertos. El denominado Learning from an Expert afianza el conocimiento y el recuerdo, y genera seguridad en las futuras decisiones difíciles.



Guías rápidas de actuación

TECH ofrece los contenidos más relevantes del curso en forma de fichas o guías rápidas de actuación. Una manera sintética, práctica y eficaz de ayudar al estudiante a progresar en su aprendizaje.



10

Titulación

El Máster Semipresencial en Educación Inclusiva para Niños y Adolescentes en Situación de Exclusión Social garantiza, además de la capacitación más rigurosa y actualizada, el acceso a un título de Máster Semipresencial expedido por TECH Universidad.



“

Supera con éxito este programa y recibe tu titulación universitaria sin desplazamientos ni farragosos trámites”

Este **Máster Semipresencial en Educación Inclusiva para Niños y Adolescentes en Situación de Exclusión Social** contiene el programa científico más completo y actualizado del mercado.

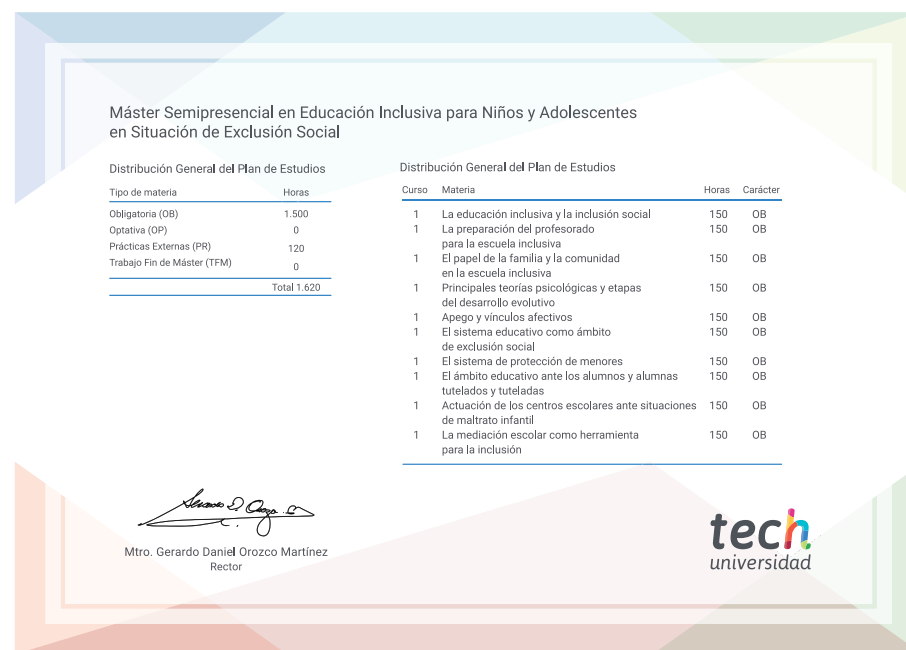
Tras la superación de la evaluación, el alumno recibirá por correo postal* con acuse de recibo su correspondiente título de **Máster Semipresencial** emitido por **TECH Universidad**.

Este título expedido por **TECH Universidad** expresará la calificación que haya obtenido en el Máster Semipresencial, y reunirá los requisitos comúnmente exigidos por las bolsas de trabajo, oposiciones y comités evaluadores de carreras profesionales.

Título: **Máster Semipresencial en Educación Inclusiva para Niños y Adolescentes en Situación de Exclusión Social**

Modalidad: **Semipresencial (Online + Prácticas)**

Duración: **12 meses**



*Apostilla de La Haya. En caso de que el alumno solicite que su título en papel recabe la Apostilla de La Haya, TECH Universidad realizará las gestiones oportunas para su obtención, con un coste adicional.



Máster Semipresencial

Educación Inclusiva para Niños
y Adolescentes en Situación
de Exclusión Social

- » Modalidad: Semipresencial (Online + Prácticas Clínicas)
- » Duración: 12 meses
- » Titulación: TECH Universidad

Máster Semipresencial

Educación Inclusiva para Niños
y Adolescentes en Situación
de Exclusión Social