

Máster Título Propio

Psicología General Sanitaria



Máster Título Propio Psicología General Sanitaria

- » Modalidad: online
- » Duración: 12 meses
- » Titulación: TECH Global University
- » Acreditación: 60 ECTS
- » Horario: a tu ritmo
- » Exámenes: online

Acceso web: www.techtitute.com/psicologia/master/master-psicologia-general-sanitaria

Índice

01

Presentación

pág. 4

02

Objetivos

pág. 8

03

Competencias

pág. 14

04

Dirección del curso

pág. 18

05

Estructura y contenido

pág. 22

06

Metodología

pág. 34

07

Titulación

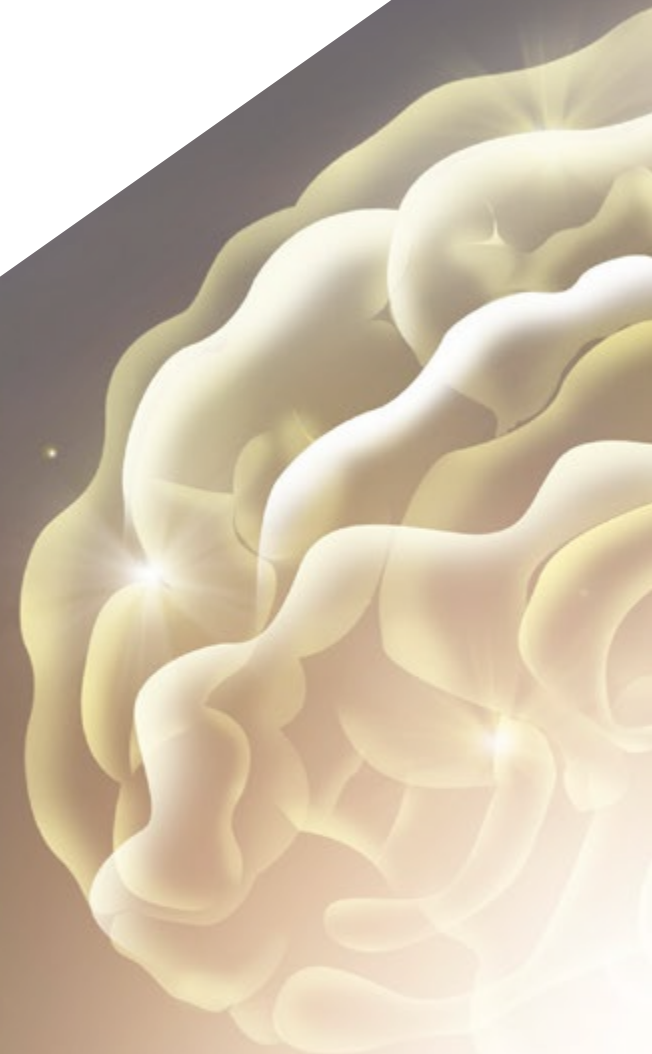
pág. 42

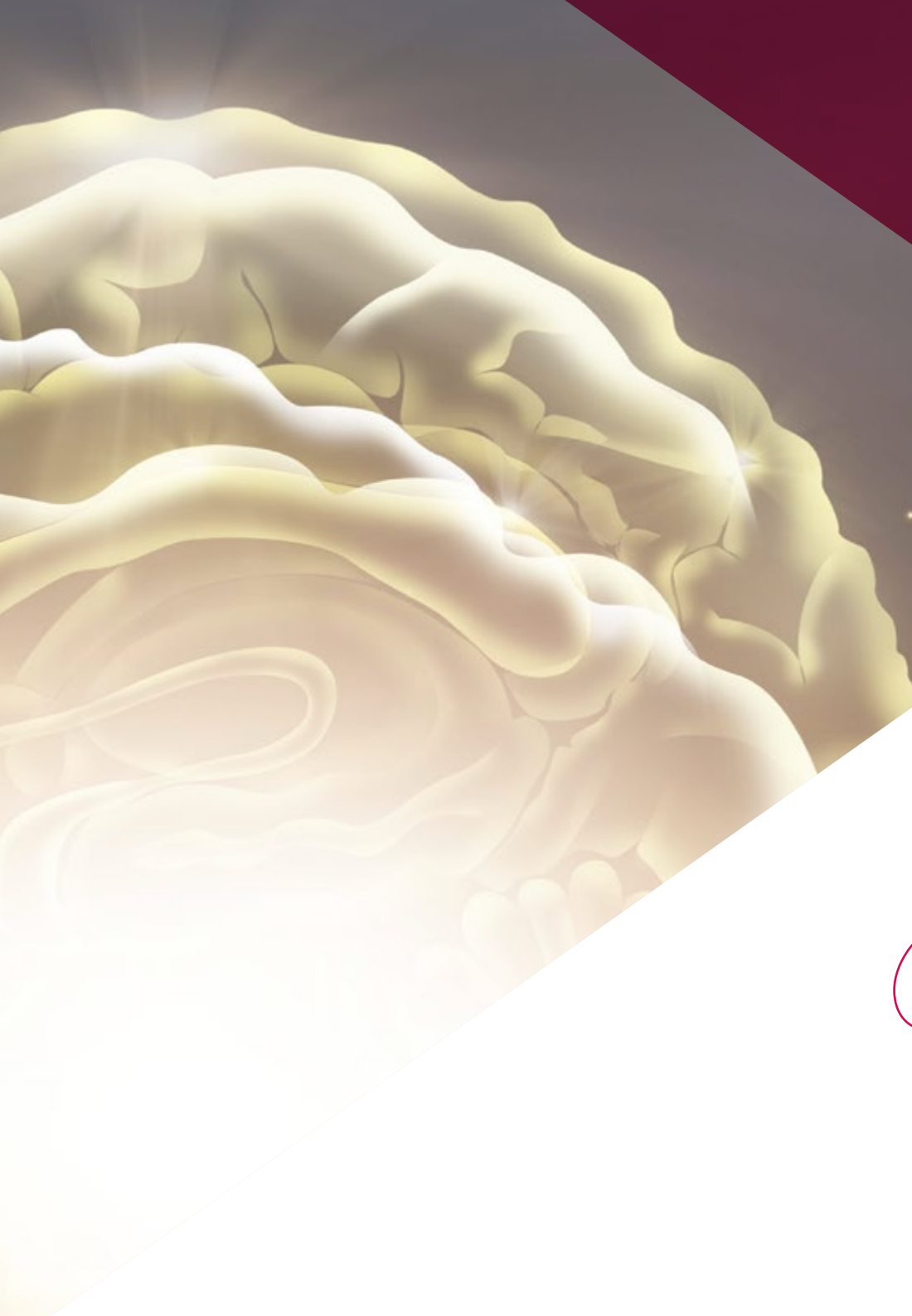
01

Presentación

Este prestigioso programa está dirigido a lograr consolidar los conocimientos y desarrollar las técnicas que se emplean en el ámbito de la Psicología General Sanitaria. Con la realización de esta capacitación estarás preparado para realizar evaluaciones e intervenciones efectivas, en aspectos del comportamiento y la actividad de las personas, que influyen en la promoción y mejora de su estado general de salud.

Aprovecha la oportunidad y especialízate en un área de alta demanda, a través de este programa académico, de la mano de la última tecnología educativa 100% Online.





“

*Una inmersión profunda y completa
en las estrategias y planteamientos
en Psicología General Sanitaria”*

El papel del psicólogo es fundamental en el ámbito sanitario para la mejora del bienestar físico, mental y social de las personas, convirtiéndose en la actualidad en un pilar esencial en la resolución de los diferentes trastornos psicológicos.

Este Máster Título Propio proporciona amplios conocimientos en modelos y técnicas avanzadas en evaluación, diagnóstico e intervención de personas desde la infancia hasta la vejez, incluyendo a grupos familiares y parejas. Para ello, contarás con un profesorado que destaca por su amplia experiencia profesional en los diferentes ámbitos en los que se desarrolla la psicología y en los distintos sectores de la población.

A lo largo de esta capacitación, el alumno recorrerá todos los planteamientos actuales en el trabajo del psicólogo sanitario. El correcto planteamiento de las evaluaciones y entrevistas psicológicas; la implementación de técnicas psicológicas de prevención del estrés o la asimilación de las diferentes fases del proceso de investigación en Psicología, serán varios de los muchos temas de trabajo y estudio que el alumno podrá integrar en su capacitación con este completo programa.

No solo te llevaremos a través de los conocimientos teóricos que te ofrecemos, sino que te mostraremos otra manera de estudiar y aprender, más orgánica, más sencilla y más eficiente. Trabajaremos para mantenerte motivado y para crear en ti pasión por el aprendizaje, ayudándote a pensar y a desarrollar el pensamiento crítico.

Un paso de alto nivel que se convertirá en un proceso de mejora, no solo profesional, sino personal.

Este **Máster Título Propio en Psicología General Sanitaria** contiene el programa más completo y actualizado del mercado. Sus características más destacadas son:

- ♦ El desarrollo de 100 casos prácticos presentados por expertos en psicología general sanitaria
- ♦ Sus contenidos gráficos, esquemáticos y eminentemente prácticos con los que están concebidos, recogen una información científica y práctica sobre aquellas disciplinas indispensables para el ejercicio de la investigación
- ♦ Las novedades e innovaciones sobre la investigación de los diferentes campos de la psicología
- ♦ Los ejercicios prácticos donde realizar el proceso de autoevaluación para mejorar el aprendizaje
- ♦ El sistema interactivo de aprendizaje basado en algoritmos para la toma de decisiones sobre las situaciones planteadas
- ♦ Su especial hincapié en metodologías de la investigación
- ♦ Las lecciones teóricas, preguntas al experto, foros de discusión de temas controvertidos y trabajos de reflexión individual
- ♦ La disponibilidad de acceso a los contenidos desde cualquier dispositivo, fijo o portátil, con conexión a internet



Una capacitación creada para profesionales que aspiran a la excelencia y que te permitirá adquirir nuevas competencias y estrategias de manera fluida y eficaz”

“

Accede al conocimiento profundo de la Psicología General Sanitaria y sus múltiples implicaciones, en un completísimo programa creado para impulsarte a otro nivel profesional”

Incluye un cuadro docente muy amplio de profesionales pertenecientes al ámbito de la psicología, que vierten en esta capacitación la experiencia de su trabajo, además de reconocidos especialistas de sociedades de referencia y universidades de prestigio.

Su contenido multimedia, elaborado con la última tecnología educativa, permitirá al profesional un aprendizaje situado y contextual, es decir, un entorno simulado que proporcionará un aprendizaje inmersivo programado para entrenarse ante situaciones reales.

El diseño de este programa se apoya en el Aprendizaje Basado en Problemas, mediante el cual el alumno deberá tratar de resolver las distintas situaciones de práctica profesional que se le planteen a lo largo del curso académico. Para ello, el profesional contará con la ayuda de un novedoso sistema de vídeo interactivo realizado por reconocidos expertos en el campo de la investigación.

Aumenta tu seguridad como psicólogo para el ámbito sanitario, actualizando tus conocimientos a través de este Máster Título Propio.

Este Máster Título Propio marca la diferencia entre un profesional con muchos conocimientos y un profesional que sabe aplicarlos al ejercicio diario de su profesión.



02

Objetivos

Este programa está orientado al psicólogo en el ámbito sanitario, de modo que pueda adquirir las herramientas necesarias para desarrollarse en el área específica, conociendo las últimas tendencias y profundizando en aquellas cuestiones que configuran la vanguardia de esta área de conocimiento. Solo con la preparación adecuada, el investigador será capaz de llevar a cabo los objetivos marcados de manera satisfactoria.





“

Si tu objetivo es mejorar en tu profesión, adquirir una cualificación que te habilite para competir entre los mejores, no busques más. Esta capacitación te dará el impulso que tu carrera necesita”



Objetivo general

- ♦ Capacitar profesionales habilitados para el ejercicio de la Psicología General Sanitaria, según lo dispuesto en la legislación vigente, en la capacidad para la realización de evaluaciones e intervenciones efectivas en aspectos del comportamiento y la actividad de las personas, que influyen en la promoción y mejora de su estado general de salud



Un impulso a tu CV que te aportará la competitividad de los profesionales mejor capacitados del panorama laboral”



Objetivos específicos

Módulo 1. Fundamentos Científicos y Profesionales de la Psicología General Sanitaria

- ♦ Comprender la definición y características de la Psicología Clínica y de la Salud, sus antecedentes históricos y su relación con otras disciplinas
- ♦ Conocer el marco legal que regula el ejercicio de la Psicología General Sanitaria en España y en otros países y las principales controversias al respecto
- ♦ Estudiar los estándares éticos y deontológicos en el ejercicio, tanto de la profesión sanitaria como de la investigación, haciendo hincapié en las obligaciones de protección de datos
- ♦ Aportar una perspectiva biopsicosocial de los problemas de salud y comentar las teorías que explican la relación entre los factores psicológicos y el estado de salud
- ♦ Detallar las distintas teorías explicativas del estrés y el impacto del mismo sobre la salud y enfermedad de las personas
- ♦ Comprender la importancia de la comunicación interprofesional en Psicología General Sanitaria y detallar la forma de llevarla a cabo en los ámbitos de atención a la salud en los que se realiza con mayor frecuencia
- ♦ Conocer los principales modelos de psicopatología y sistemas de clasificación actuales y comprender su utilidad para la psicología sanitaria
- ♦ Describir en qué consiste la práctica clínica basada en la evidencia, los beneficios que aporta, la metodología que utiliza, las habilidades necesarias para desarrollarla y sus limitaciones y retos de futuro
- ♦ Descubrir cómo se lleva a cabo la evaluación de resultados y la evaluación del proceso terapéutico
- ♦ Profundizar en las fases del proceso de investigación en Psicología y los distintos diseños de investigación que pueden utilizarse
- ♦ Presentar las principales formas de aplicación de las nuevas tecnologías a la intervención psicológica, así como sus principales ventajas e inconvenientes

Módulo 2. Evaluación en Psicología General Sanitaria

- ♦ Identificar las fases del proceso de evaluación psicológica y las distintas acciones que lleva a cabo un Psicólogo General Sanitario en cada una de ellas
- ♦ Conocer los tipos de técnicas de evaluación que existen en psicología sanitaria
- ♦ Describir las características de las entrevistas psicológicas, sus etapas y las peculiaridades de los distintos tipos de entrevistas, especialmente la entrevista inicial y la entrevista de devolución
- ♦ Mencionar los principales cambios y controversias de la última edición del DSM
- ♦ Detallar las técnicas de evaluación necesarias para la delimitación del problema y la realización de diagnósticos psicopatológicos
- ♦ Comprender la utilidad de una formulación clínica dentro del proceso de evaluación psicológica, así como los diferentes modelos de formulación que existen
- ♦ Conocer los instrumentos más utilizados para la evaluación de la calidad de vida, los estilos de vida y el estrés
- ♦ Comprender las características de las condiciones crónicas más frecuentes y los instrumentos de evaluación más utilizados en estos problemas
- ♦ Conocer los criterios diagnósticos de los principales trastornos mentales y del comportamiento
- ♦ Estudiar los instrumentos de evaluación más utilizados para los principales trastornos mentales y del comportamiento

Módulo 3. Habilidades y Técnicas del Psicólogo General Sanitario

- ♦ Comprender la importancia de la relación terapéutica en el ejercicio de la psicología sanitaria y los factores que facilitan su establecimiento
- ♦ Explicar las diferentes fases del proceso terapéutico y los principales obstáculos que pueden encontrarse en cada una
- ♦ Conocer las habilidades necesarias para el ejercicio de la Psicología General Sanitaria, especialmente las habilidades de comunicación y escucha
- ♦ Mencionar las escenas más temidas del proceso terapéutico y los errores más frecuentes del psicólogo y proponer estrategias concretas para su abordaje
- ♦ Tener un conocimiento básico de las diferentes orientaciones terapéuticas en Psicología y adquirir una actitud de respeto hacia los conocimientos y técnicas provenientes de cada una de ellas
- ♦ Comprender la aportación de los modelos psicodinámicos, fenomenológico-existenciales y humanistas a la Psicología General Sanitaria
- ♦ Comprender la aportación de los modelos cognitivo-conductuales, contextuales y sistémicos a la Psicología General Sanitaria y sus principales técnicas
- ♦ Identificar los beneficios de la psicología positiva en la promoción y mejora del estado de salud de los individuos

Módulo 4. Intervención psicológica en la infancia y la adolescencia

- ♦ Comprender las peculiaridades de la evaluación psicológica con niños y adolescentes, así como las habilidades del terapeuta para llevarla a cabo de forma efectiva
- ♦ Detallar los instrumentos de evaluación más útiles para utilizar con niños y adolescentes, tanto para la delimitación del problema como para la formulación clínica

- ♦ Conocer los problemas psicológicos más frecuentes en la infancia y adolescencia y describir sus criterios diagnósticos
- ♦ Estudiar el curso y prevalencia de los principales trastornos en la infancia y la adolescencia
- ♦ Mencionar los instrumentos de evaluación más utilizados en los principales trastornos en la infancia y la adolescencia
- ♦ Explicar las principales técnicas de intervención psicológica en niños y adolescentes con diferentes trastornos mentales y del comportamiento
- ♦ Comentar las últimas recomendaciones de la evidencia científica para el tratamiento de trastornos mentales y del comportamiento en niños y adolescentes

Módulo 5. Intervención Psicológica en adultos

- ♦ Describir la etiología, curso y prevalencia de los principales trastornos mentales y del comportamiento en adultos
- ♦ Conocer las técnicas de intervención psicológica más utilizadas en pacientes adultos con trastornos mentales
- ♦ Descubrir las últimas recomendaciones de la evidencia científica para el tratamiento de adultos con diferentes problemas psicológicos
- ♦ Repasar las características de los problemas de salud física más importantes y los factores psicológicos relacionados con su aparición y mantenimiento
- ♦ Conocer las principales técnicas de intervención psicológica en pacientes con diferentes problemas de salud física
- ♦ Exponer las últimas recomendaciones de la evidencia científica para el tratamiento de adultos con diferentes problemas de salud física

Módulo 6. Intervención Psicológica en la Tercera Edad

- ♦ Conocer los objetivos de la Psicogerontología y los conceptos fundamentales relacionados con la misma
- ♦ Comprender el envejecimiento poblacional y los distintos modelos psicosociales del envejecimiento
- ♦ Reconocer las peculiaridades y habilidades terapéuticas necesarias para llevar a cabo una evaluación e intervención psicológica en pacientes de tercera edad

- ♦ Describir los instrumentos de evaluación más útiles para emplear con pacientes de tercera edad
- ♦ Estudiar las transiciones y los cambios vitales que se producen en la mediana edad y la vejez, así como las estrategias terapéuticas que pueden utilizarse para fomentar la adaptación a los mismos
- ♦ Describir la etiología, curso y prevalencia de los principales trastornos mentales en la tercera edad
- ♦ Exponer las principales técnicas de intervención psicológica en adultos mayores con diferentes trastornos mentales, así como las últimas recomendaciones de la evidencia científica al respecto
- ♦ Exponer las características de diferentes problemas de salud física en la tercera edad, y los factores psicológicos relacionados con los mismos
- ♦ Presentar las principales técnicas de intervención psicológica en adultos mayores con problemas de salud física, así como las últimas recomendaciones de la evidencia científica al respecto
- ♦ Comentar qué se entiende por envejecimiento con éxito y técnicas de intervención psicológica que pueden utilizarse para su promoción

Módulo 7. Evaluación y Rehabilitación Neuropsicológica

- ♦ Conocer la definición y objetivos de la Neuropsicología, así como sus ámbitos de aplicación y la relación con la Psicología General Sanitaria
- ♦ Explicar las características y consecuencias neuropsicológicas
- ♦ Identificar las principales causas de daño cerebral adquirido y sus repercusiones a nivel neuropsicológico
- ♦ Exponer las características de la evaluación neuropsicológica
- ♦ Comprender los fundamentos de la rehabilitación neuropsicológica y los distintos aspectos en los que se puede aplicar
- ♦ Conocer las bases neuroanatómicas de las principales funciones neuropsicológicas
- ♦ Conocer las principales alteraciones de las funciones neuropsicológicas, así como las técnicas de evaluación y rehabilitación más adecuadas para estos problemas

Módulo 8. Investigación aplicada a la Psicología Sanitaria

- ♦ Comprender la importancia de la investigación en el ejercicio de la psicología sanitaria
- ♦ Estudiar en profundidad el proceso de una investigación psicológica
- ♦ Adquirir las competencias necesarias para realizar búsquedas de información científica en Psicología
- ♦ Profundizar en los requisitos para llevar a cabo correctamente una revisión sistemática o meta-análisis
- ♦ Describir las normas y formatos para la presentación de citas y referencias bibliográficas en un trabajo científico
- ♦ Concretar las características de los principales diseños de investigación
- ♦ Detallar las técnicas de análisis de datos más convenientes para cada diseño de investigación

Módulo 9. Intervención en Problemas de Pareja

- ♦ Conocer las variables psicológicas fundamentales de las relaciones de pareja
- ♦ Comprender los tipos de apego, su desarrollo y su influencia en las relaciones de pareja en la edad adulta
- ♦ Enumerar las disfunciones más frecuentes que se producen en el ámbito de la pareja y sus consecuencias
- ♦ Enseñar las peculiaridades de la entrevista de evaluación en terapia de pareja y las situaciones especiales que pueden darse
- ♦ Estudiar los principales instrumentos de evaluación en terapia de pareja
- ♦ Detallar las principales técnicas de terapia de pareja
- ♦ Concretar las características de la intervención psicológica en diferentes problemas y disfunciones de pareja

Módulo 10. Prevención y promoción de la salud en Psicología Sanitaria

- ♦ Aplicar los conceptos relacionados con la prevención y promoción de la salud aplicada a la salud física y mental de los individuos
- ♦ Estudiar los niveles de prevención y los modelos preventivos aplicados a la salud física y mental

- ♦ Descubrir las principales técnicas psicológicas de promoción de la salud y prevención de los principales problemas de salud física
- ♦ Conocer los niveles de prevención y los modelos preventivos aplicados a la salud mental
- ♦ Concretar las principales técnicas psicológicas de prevención del estrés y promoción de estilos de vida saludables
- ♦ Enseñar las principales técnicas psicológicas de promoción de la salud y prevención de los principales problemas y trastornos mentales
- ♦ Identificar las características de la prevención y promoción de la salud en crisis y emergencias

Módulo 11. Psicofarmacología Clínica

- ♦ Conocer brevemente la historia de la psicofarmacología
- ♦ Establecer las distintas definiciones de psicofarmacología
- ♦ Ahondar en cómo se integra la psicoterapia y la farmacoterapia y cuáles son sus ventajas e inconvenientes
- ♦ Conocer los fundamentos de la farmacocinética
- ♦ Entender los fundamentos de la farmacodinámica
- ♦ Conocer los diferentes términos empleados a lo largo de la historia para hacer referencia al TDAH
- ♦ Aprender los criterios diagnósticos recogidos en el DSM-V
- ♦ Diferenciar los subtipos de TDAH: hiperactivo, inatento y combinado
- ♦ Conocer los factores neurobiológicos asociados al TDAH
- ♦ Aprender cuales son los síntomas más característicos del TDAH
- ♦ Conocer el tratamiento farmacológico empleado en el TDAH

03

Competencias

Después de superar las evaluaciones del Máster Título Propio en Psicología General Sanitaria, el profesional habrá adquirido las competencias profesionales necesarias para realizar una investigación de calidad y, además, adquirirá un título de gran reconocimiento.



“

Acceder a la excelencia en cualquier profesión requiere esfuerzo y constancia, pero, sobre todo, el apoyo de profesionales que te aporten el impulso que te hace falta, con los medios y soportes necesarios. Todo ello, lo ponemos a tu servicio”



Competencias generales

- ♦ Poseer y comprender conocimientos que aporten una base u oportunidad de ser originales en el desarrollo y/o aplicación de ideas, a menudo en su contexto de investigación
- ♦ Aplicar los conocimientos adquiridos y su capacidad de resolución de problemas en entornos nuevos o poco conocidos dentro de contextos más amplios (o multidisciplinares) relacionados con su área de estudio
- ♦ Comunicar sus conclusiones, los conocimientos y razones a públicos especializados y no especializados de un modo claro y sin ambigüedades
- ♦ Poseer las habilidades de aprendizaje que les permitan continuar estudiando de un modo que habrá de ser en gran medida autodirigido o autónomo

“

Este programa está dirigido a todos los psicólogos que quieren alcanzar un alto grado de especialización en el ámbito sanitario”





Competencias específicas

- ◆ Conocer en profundidad las características de la Psicología Clínica y de la Salud
- ◆ Ser capaz de identificar las fases del proceso de evaluación psicológica y las distintas acciones que lleva a cabo un Psicólogo General Sanitario
- ◆ Aplicar las habilidades necesarias para el ejercicio de la Psicología General Sanitaria, adquiridas con esta capacitación
- ◆ Ser capaz de detallar los instrumentos de evaluación más útiles para utilizar con niños y adolescentes
- ◆ Aplicar las técnicas de intervención psicológica más novedosas en pacientes adultos con trastornos mentales
- ◆ Reconocer las peculiaridades y habilidades terapéuticas necesarias para llevar a cabo una evaluación e intervención psicológica en pacientes de tercera edad
- ◆ Saber reconocer las principales causas de daño cerebral adquirido y sus repercusiones a nivel neuropsicológico
- ◆ Poseer las competencias necesarias para realizar búsquedas de información científica en Psicología
- ◆ Saber aplicar los principales instrumentos de evaluación en terapia de pareja
- ◆ Ser capaz de identificar las características de la prevención y promoción de la salud en crisis y emergencias

04

Dirección del curso

Toda la titulación ha sido elaborada por un cuadro docente especializado en la Psicología General Sanitaria, con experiencia contrastada en el atendimento y docencia psicológica. De esta forma, el especialista se garantiza el acceso a un conocimiento desarrollado por un personal que conoce de primera mano la realidad de la psicología sanitaria, plasmando a lo largo de todo el programa su propia metodología y abordaje eficaz.



A person is shown from the side, holding a pen and a clipboard. The background is split into yellow and red sections. The person is wearing a grey shirt. The clipboard has some text on it, but it is mostly illegible.

“

Tendrás una tutorización completamente personalizada a tus propios intereses e inquietudes”

Dirección



Dña. Sánchez Padrón, Nuria Ester

- ♦ Psicóloga con experiencia en atención educativa a menores en riesgo, docencia y formación
- ♦ Graduada en Psicología por la Universidad en la Laguna
- ♦ Máster en Psicología General Sanitaria por la Universidad de la Rioja
- ♦ Formación en Atención psicológica en Emergencia
- ♦ Formación en Atención psicológica en Instituciones Penitenciarias



05

Estructura y contenido

La estructura de los contenidos ha sido diseñada por un equipo de profesionales en la Psicología General Sanitaria, conscientes de la relevancia en la actualidad de la capacitación para poder profundizar en el área de conocimiento y realizar publicaciones de calidad académica.



“

Este Máster Título Propio en Psicología General Sanitaria contiene el programa más completo y actualizado del mercado”

Módulo 1. Fundamentos Científicos y Profesionales de la Psicología General Sanitaria

- 1.1. Psicología Clínica y de la Salud
 - 1.1.1. Antecedentes históricos
 - 1.1.2. Psicología Clínica
 - 1.1.3. Psicología de la Salud
- 1.2. Marco legal de la psicología como profesión sanitaria
 - 1.2.1. Historia de la psicología sanitaria en España
 - 1.2.2. Legislación actual de la psicología sanitaria en España
 - 1.2.3. Controversias y retos futuros de la psicología sanitaria
- 1.3. Aspectos ético-deontológicos de la psicología sanitaria
 - 1.3.1. Conceptos básicos de ética y deontología
 - 1.3.2. Aspectos ético-deontológicos de la psicología como disciplina científica
 - 1.3.3. Aspectos ético-deontológicos de la psicología como profesión aplicada
 - 1.3.4. Protección de datos en Psicología
- 1.4. La salud: conceptualización y modelos
 - 1.4.1. Conceptualización de la salud
 - 1.4.2. Modelos de salud
 - 1.4.3. Teorías de conducta y salud
- 1.5. Estrés y factores psicosociales en el proceso de salud-enfermedad
 - 1.5.1. Teorías sobre el estrés
 - 1.5.2. Relación del estrés con la enfermedad
 - 1.5.3. Personalidad y salud
- 1.6. La comunicación interprofesional y de resultados en salud
 - 1.6.1. Rehabilitación psicosocial
 - 1.6.2. Atención a la salud desde los ámbitos comunitario y hospitalario
 - 1.6.3. Comunicación de resultados
- 1.7. Clasificaciones diagnósticas: aspectos básicos y diferenciales
 - 1.7.1. Conceptos y modelos en Psicopatología
 - 1.7.2. Clasificaciones diagnósticas en Psicopatología
 - 1.7.3. Nuevos sistemas de clasificación en Psicopatología



- 1.8. Fundamentos de práctica clínica basada en evidencia y evaluación basada en la evidencia
 - 1.8.1. Introducción a la práctica clínica basada en la evidencia
 - 1.8.2. Metodología de la práctica clínica basada en la evidencia
 - 1.8.3. Psicología basada en la evidencia
 - 1.9. Tratamientos psicológicos basados en la evidencia
 - 1.9.1. Historia de la evaluación de la eficacia
 - 1.9.2. Guías de práctica clínica
 - 1.9.3. Limitaciones y retos de los tratamientos basados en la evidencia
 - 1.10. Enfoque transdiagnóstico y evaluación de procesos y resultados
 - 1.10.1. Enfoque transdiagnóstico
 - 1.10.2. Evaluación de resultados terapéuticos
 - 1.10.3. Evaluación de procesos terapéuticos
 - 1.11. Fundamentos de investigación y nuevas tecnologías en psicología sanitaria
 - 1.11.1. Investigación científica en Psicología
 - 1.11.2. Diseños de investigación
 - 1.11.3. Intervención mediante nuevas tecnologías
 - 1.12. Recursos científico-profesionales para la práctica sanitaria
 - 1.12.1. Criterios y búsqueda en revisiones sistemáticas
 - 1.12.2. Selección de estudios y extracción de datos en revisiones sistemáticas
 - 1.12.3. Análisis de resultados en revisiones sistemáticas
- Módulo 2. Evaluación en Psicología General Sanitaria**
- 2.1. Proceso de evaluación psicológica
 - 2.1.1. Proceso descriptivo-predictivo
 - 2.1.2. Proceso interventivo-valorativo
 - 2.2. Técnicas de evaluación en psicología sanitaria
 - 2.2.1. Características de las técnicas de evaluación
 - 2.2.2. Tipos de técnicas de evaluación
 - 2.3. La entrevista como técnica de evaluación
 - 2.3.1. Conceptualización de la entrevista psicológica
 - 2.3.2. Proceso de la entrevista
 - 2.4. La observación
 - 2.4.1. Características de la observación
 - 2.4.2. Proceso de observación
 - 2.5. Diagnóstico en psicología sanitaria
 - 2.5.1. Características y limitaciones del DSM-5
 - 2.5.2. Evaluación para la delimitación del problema
 - 2.6. Formulación clínica
 - 2.6.1. Formulación de casos clínicos
 - 2.6.2. Análisis funcional (fundamentos conceptuales y empíricos)
 - 2.6.3. Análisis funcional (estrategias)
 - 2.7. Comunicación de resultados en psicología sanitaria
 - 2.7.1. Entrevista de devolución
 - 2.7.2. Informe escrito
 - 2.8. Evaluación de calidad de vida, estilos de vida y estrés
 - 2.8.1. Evaluación de la calidad de vida y el proceso de intervención
 - 2.8.2. Evaluación del estilo de vida y la autoeficacia para la salud
 - 2.8.3. Evaluación del estrés
 - 2.9. Evaluación en condiciones crónicas
 - 2.9.1. Evaluación psicológica en VIH
 - 2.9.2. Evaluación psicológica en el dolor crónico
 - 2.9.3. Evaluación psicológica en el paciente oncológico
 - 2.10. Evaluación en Trastornos del Espectro de la Esquizofrenia
 - 2.10.1. Aspectos teóricos y conceptuales en la evaluación de los trastornos del espectro de la esquizofrenia
 - 2.10.2. Instrumentos de evaluación para los trastornos del espectro de la esquizofrenia
 - 2.11. Evaluación en Trastornos Depresivos y Bipolares
 - 2.11.1. Aspectos teóricos y conceptuales en la evaluación de los trastornos depresivos y bipolares
 - 2.11.2. Instrumentos de evaluación de los trastornos depresivos y bipolares
 - 2.12. Evaluación en trastornos de ansiedad
 - 2.12.1. Aspectos teóricos y conceptuales en la evaluación de los trastornos de ansiedad
 - 2.12.2. Instrumentos de evaluación de los trastornos de ansiedad
 - 2.13. Evaluación en trastornos relacionados con el trauma, disociativos, de síntomas somáticos y TOC
 - 2.13.1. Trastornos relacionados con el trauma y Trastornos Disociativos
 - 2.13.2. Trastornos de síntomas somáticos
 - 2.13.3. Trastorno obsesivo-compulsivo y trastornos relacionados

- 2.14. Evaluación en trastornos de la conducta alimentaria, sueño y excreción
 - 2.14.1. Trastornos de la conducta alimentaria
 - 2.14.2. Trastornos del sueño
 - 2.14.3. Trastornos de la excreción
- 2.15. Evaluación en Trastornos Sexuales y Parafílicos
 - 2.15.1. Disfunciones sexuales
 - 2.15.2. Trastornos parafílicos
- 2.16. Evaluación en Trastornos Adictivos
 - 2.16.1. Criterios diagnósticos de los trastornos adictivos
 - 2.16.2. Instrumentos de evaluación de los trastornos adictivos
 - 2.16.3. Trastornos de la personalidad

Módulo 3. Habilidades y Técnicas del Psicólogo General Sanitario

- 3.1. La relación terapéutica y el proceso terapéutico
 - 3.1.1. Proceso terapéutico
 - 3.1.2. Relación terapéutica
- 3.2. Habilidades y competencias básicas del psicólogo sanitario
 - 3.2.1. Habilidades básicas del terapeuta
 - 3.2.2. Características del terapeuta
 - 3.2.3. Competencias del Psicólogo General Sanitario
- 3.3. Habilidades de escucha
 - 3.3.1. Escucha
 - 3.3.2. Técnicas de escucha
- 3.4. Comunicación verbal y no verbal
 - 3.4.1. Comunicación no verbal
 - 3.4.2. Técnicas de comunicación verbal
- 3.5. Obstáculos y escenas temidas en el proceso terapéutico
 - 3.5.1. Obstáculos en inicio y evaluación
 - 3.5.2. Obstáculos en la aplicación del tratamiento
- 3.6. Errores más frecuentes del psicólogo
 - 3.6.1. Riesgo de relación dual
 - 3.6.2. Otros obstáculos del proceso terapéutico
- 3.7. Psicoterapia y los componentes terapéuticos
 - 3.7.1. Modelos en psicoterapia
 - 3.7.2. Integración en psicoterapia
- 3.8. Aportación de los modelos psicodinámicos, fenomenológico-existenciales y humanistas
 - 3.8.1. Modelos psicodinámicos
 - 3.8.2. Modelos fenomenológico-existenciales y humanistas
- 3.9. Técnicas conductuales
 - 3.9.1. Técnicas de relajación
 - 3.9.2. Técnicas de exposición
 - 3.9.3. Técnicas operantes
- 3.10. Técnicas cognitivas
 - 3.10.1. Entrenamiento en habilidades
 - 3.10.2. Reestructuración cognitiva
- 3.11. Terapias de tercera generación
 - 3.11.1. Terapias basadas en Mindfulness
 - 3.11.2. Terapia de conducta dialéctica
 - 3.11.3. Terapia de activación conductual
 - 3.11.4. Psicoterapia analítica funcional
- 3.12. Intervención grupal y terapia familiar
 - 3.12.1. Intervención grupal
 - 3.12.2. Terapia familiar
- 3.13. Psicología Positiva
 - 3.13.1. Psicología positiva: conceptos
 - 3.13.2. Psicología positiva: técnicas
- 3.14. Psicología de la salud
 - 3.14.1. Prevención y promoción de la salud
 - 3.14.2. *Counselling*



Módulo 4. Intervención psicológica en la infancia y la adolescencia

- 4.1. Fundamentos de la evaluación de niños y adolescentes
 - 4.1.1. Peculiaridades de la evaluación psicológica con niños y adolescentes
 - 4.1.2. Instrumentos de evaluación
 - 4.1.3. Obstáculos de la entrevista con niños y adolescentes
- 4.2. Intervención en Trastornos del Espectro Autista
 - 4.2.1. Trastornos del espectro autista: etiología, curso y prevalencia
 - 4.2.2. Trastornos del espectro autista: instrumentos de evaluación
 - 4.2.3. Trastornos del espectro autista: evidencia científica
 - 4.2.4. Trastornos del espectro autista: técnicas de intervención psicológica
- 4.3. Intervención en el Trastorno por Déficit de Atención con hiperactividad
 - 4.3.1. Trastorno por déficit de atención con hiperactividad: etiología, curso y prevalencia
 - 4.3.2. Trastorno por déficit de atención con hiperactividad: instrumentos de evaluación
 - 4.3.3. Trastorno por déficit de atención con hiperactividad: evidencia científica
 - 4.3.4. Trastorno por déficit de atención con hiperactividad: técnicas de intervención psicológica
- 4.4. Intervención en Depresión infanto-juvenil
 - 4.4.1. Depresión infanto-juvenil: etiología, curso y prevalencia
 - 4.4.2. Depresión infanto-juvenil: instrumentos de evaluación
 - 4.4.3. Depresión infanto-juvenil: evidencia científica
 - 4.4.4. Depresión infanto-juvenil: técnicas de intervención psicológica
- 4.5. Intervención en Ansiedad infanto-juvenil
 - 4.5.1. Ansiedad infanto-juvenil: etiología, curso y prevalencia
 - 4.5.2. Ansiedad infanto-juvenil: evidencia científica
 - 4.5.3. Ansiedad infanto-juvenil: técnicas conductuales
 - 4.5.4. Ansiedad infanto-juvenil: técnicas cognitivas
- 4.6. Intervención en trastornos relacionados con el trauma en niños y adolescentes
 - 4.6.1. Trastornos relacionados con el trauma en niños y adolescentes: etiología, curso y prevalencia
 - 4.6.2. Trastornos relacionados con el trauma en niños y adolescentes: evidencia científica
 - 4.6.3. Trastornos relacionados con el trauma en niños y adolescentes: técnicas de intervención psicológica

- 4.7. Intervención en trastornos alimentarios en niños y adolescentes
 - 4.7.1. Trastornos alimentarios en niños y adolescentes: etiología, curso y prevalencia
 - 4.7.2. Trastornos alimentarios en niños y adolescentes: evidencia científica
 - 4.7.3. Trastornos alimentarios en niños y adolescentes: técnicas de intervención psicológica
- 4.8. Intervención en trastornos de la excreción
 - 4.8.1. Trastornos de la excreción: etiología, curso y prevalencia
 - 4.8.2. Trastornos de la excreción: evidencia científica
 - 4.8.3. Trastornos de la excreción: técnicas de intervención psicológica
- 4.9. Intervención en el trastorno del comportamiento
 - 4.9.1. Trastornos del comportamiento: etiología, curso y prevalencia
 - 4.9.2. Trastornos del comportamiento: instrumentos de evaluación
 - 4.9.3. Trastornos del comportamiento: evidencia empírica
 - 4.9.4. Trastornos del comportamiento: técnicas de intervención
- 4.10. Intervención en trastornos por consumo de sustancias en niños y adolescentes
 - 4.10.1. Trastornos por consumo de sustancias: etiología, curso y prevalencia en la infancia y la adolescencia
 - 4.10.2. Trastornos por consumo de sustancias: evidencia científica
 - 4.10.3. Trastornos por consumo de sustancias: técnicas de intervención

Módulo 5. Intervención Psicológica en adultos

- 5.1. Intervención psicológica en Trastornos Psicóticos
 - 5.1.1. Trastornos psicóticos: etiología, curso y prevalencia
 - 5.1.2. Trastornos psicóticos: evidencia científica
 - 5.1.3. Trastornos psicóticos: técnicas de intervención psicológica
- 5.2. Intervención psicológica en Trastornos Depresivos y Bipolares
 - 5.2.1. Intervención en trastornos depresivos
 - 5.2.1.1. Trastornos depresivos: etiología, curso y prevalencia
 - 5.2.1.2. Trastornos depresivos: evidencia científica
 - 5.2.1.3. Trastornos depresivos: técnicas de intervención psicológica
 - 5.2.2. Intervención en trastorno bipolar
 - 5.2.2.1. Trastorno bipolar: etiología, curso y prevalencia
 - 5.2.2.2. Trastorno bipolar: evidencia científica
 - 5.2.2.3. Trastorno bipolar: técnicas de intervención psicológica

- 5.3. Intervención psicológica en Trastornos de Ansiedad
 - 5.3.1. Trastornos de ansiedad: etiología, curso y prevalencia
 - 5.3.2. Trastornos de ansiedad: evidencia científica
 - 5.3.3. Trastornos de ansiedad: técnicas de intervención psicológica
- 5.4. Intervención psicológica en el TOC, TEPT y trastornos relacionados
 - 5.4.1. Intervención en el TOC y trastornos relacionados
 - 5.4.2. Intervención en el TEPT y trastornos relacionados
- 5.5. Intervención psicológica en Trastornos de Conducta Alimentaria
 - 5.5.1. Trastornos de conducta alimentaria: etiología, curso y prevalencia
 - 5.5.2. Trastornos de conducta alimentaria: evidencia científica
 - 5.5.3. Trastornos de conducta alimentaria: técnicas de intervención psicológica
- 5.6. Intervención psicológica en Trastornos del Sueño
 - 5.6.1. Trastornos del sueño: etiología, curso y prevalencia
 - 5.6.2. Trastornos del sueño: evidencia científica
 - 5.6.3. Trastornos del sueño: técnicas de intervención psicológica
- 5.7. Intervención psicológica en disfunciones sexuales
 - 5.7.1. Disfunciones sexuales: etiología, curso y prevalencia
 - 5.7.2. Disfunciones sexuales: evidencia científica
 - 5.7.3. Disfunciones sexuales: técnicas de intervención psicológica
- 5.8. Intervención psicológica en Trastornos Adictivos
 - 5.8.1. Trastornos adictivos: etiología, curso y prevalencia
 - 5.8.2. Trastornos adictivos: evidencia científica
 - 5.8.3. Trastornos adictivos: técnicas de intervención psicológica
- 5.9. Intervención psicológica en Trastornos de Personalidad
 - 5.9.1. Trastornos de personalidad: etiología, curso y prevalencia
 - 5.9.2. Trastornos de personalidad: evidencia científica
 - 5.9.3. Trastornos de personalidad: técnicas de intervención psicológica
- 5.10. Intervención psicológica en problemas de salud física
 - 5.10.1. Problemas de salud física: etiología, curso y prevalencia
 - 5.10.2. Problemas de salud física: evidencia científica
 - 5.10.3. Problemas de salud física: técnicas de intervención psicológica

Módulo 6. Intervención Psicológica en la Tercera Edad

- 6.1. Psicogerontología
 - 6.1.1. Introducción a la Psicogerontología
 - 6.1.2. Envejecimiento poblacional
 - 6.1.3. Modelos psicosociales sobre el envejecimiento
 - 6.1.4. Habilidades terapéuticas para la evaluación y la intervención con personas mayores
- 6.2. Transiciones y cambios vitales en mediana edad y vejez
 - 6.2.1. Transiciones y cambios vitales: características
 - 6.2.2. Transiciones y cambios vitales: técnicas de intervención
- 6.3. Intervención en trastornos depresivos en la tercera edad
 - 6.3.1. Trastornos depresivos en la tercera edad: etiología, curso y prevalencia
 - 6.3.2. Trastornos depresivos en la tercera edad: evidencia empírica
 - 6.3.3. Trastornos depresivos en la tercera edad: técnicas de intervención psicológica
- 6.4. Intervención en trastornos de ansiedad en la tercera edad
 - 6.4.1. Trastornos de ansiedad en la tercera edad: etiología, curso y prevalencia
 - 6.4.2. Trastornos de ansiedad en la tercera edad: evidencia empírica
 - 6.4.3. Trastornos de ansiedad en la tercera edad: técnicas de intervención psicológica
- 6.5. Intervención en problemas de sueño en la tercera edad
 - 6.5.1. Problemas de sueño en la tercera edad: etiología, curso y prevalencia
 - 6.5.2. Problemas de sueño en la tercera edad: evidencia empírica
 - 6.5.3. Problemas de sueño en la tercera edad: técnicas de intervención psicológica
- 6.6. Intervención en Trastornos Neurocognitivos en la tercera edad
 - 6.6.1. Trastornos neurocognitivos: etiología, curso y prevalencia
 - 6.6.2. Trastornos neurocognitivos: evidencia empírica
 - 6.6.3. Trastornos neurocognitivos: técnicas de intervención psicológica
- 6.7. Intervención en dolor crónico en la tercera edad
 - 6.7.1. Dolor crónico en la tercera edad: etiología, curso y prevalencia
 - 6.7.2. Dolor crónico en la tercera edad: evidencia empírica
 - 6.7.3. Dolor crónico en la tercera edad: técnicas de intervención psicológica
- 6.8. Intervención en contextos de cuidado familiar de personas mayores
 - 6.8.1. Cuidado de personas mayores: consecuencias físicas, psicológicas y sociales
 - 6.8.2. Cuidado de personas mayores: técnicas de intervención psicológica

- 6.9. Intervención en residencias de personas mayores
 - 6.9.1. Residencias de personas mayores: característica y problemas
 - 6.9.2. Residencias de personas mayores: técnicas de intervención psicológica
- 6.10. Promoción del envejecimiento con éxito
 - 6.10.1. Envejecimiento con éxito: definición y modelos
 - 6.10.2. Envejecimiento con éxito: técnicas de intervención psicológica

Módulo 7. Evaluación y Rehabilitación Neuropsicológica

- 7.1. Introducción a la Neuropsicología
 - 7.1.1. Neuropsicología
 - 7.1.1.1. Neuropsicología: definición y objetivo
 - 7.1.1.2. Neuropsicología: ámbitos de aplicación y relación con la Psicología General Sanitaria
 - 7.1.2. Evaluación y rehabilitación neuropsicológica
 - 7.1.2.1. Evaluación neuropsicológica
 - 7.1.2.3. Rehabilitación neuropsicológica
- 7.2. Daño cerebral adquirido
 - 7.2.1. Traumatismos craneoencefálicos
 - 7.2.2. Accidentes cerebrovasculares
 - 7.2.3. Otras causas de daño cerebral adquirido
- 7.3. Neuropsicología de la atención y memoria
 - 7.3.1. Neuropsicología de la atención
 - 7.3.1.1. Neuropsicología de la atención: bases neuroanatómicas
 - 7.3.1.2. Neuropsicología de la atención: alteraciones y técnicas de evaluación
 - 7.3.1.3. Neuropsicología de la atención: rehabilitación
 - 7.3.2. Neuropsicología de la memoria
 - 7.3.2.1. Neuropsicología de la memoria: bases neuroanatómicas
 - 7.3.2.2. Neuropsicología de la memoria: alteraciones y técnicas de evaluación
 - 7.3.2.3. Neuropsicología de la memoria: rehabilitación
- 7.4. Neuropsicología del lenguaje
 - 7.4.1. Neuropsicología del lenguaje: bases neuroanatómicas
 - 7.4.2. Neuropsicología del lenguaje: alteraciones y técnicas de evaluación
 - 7.4.3. Neuropsicología del lenguaje: rehabilitación

- 7.5. Neuropsicología de las praxias y gnosias
 - 7.5.1. Neuropsicología de las praxias y gnosias: bases neuroanatómicas
 - 7.5.2. Neuropsicología de las praxias y gnosias: alteraciones y técnicas de evaluación
 - 7.5.3. Neuropsicología de las praxias y gnosias: rehabilitación
- 7.6. Neuropsicología de las funciones ejecutivas
 - 7.6.1. Neuropsicología de las funciones ejecutivas: bases neuroanatómicas
 - 7.6.2. Neuropsicología de las funciones ejecutivas: alteraciones y técnicas de evaluación
 - 7.6.3. Neuropsicología de las funciones ejecutivas: rehabilitación
- 7.7. Neuropsicología de la conducta
 - 7.7.1. Neuropsicología de la conducta: bases neuroanatómicas
 - 7.7.2. Neuropsicología de la conducta: alteraciones y técnicas de evaluación
 - 7.7.3. Neuropsicología de la conducta: rehabilitación
- 7.8. Neuropsicología infantil
 - 7.8.1. Neuropsicología infantil: bases neuroanatómicas
 - 7.8.2. Neuropsicología infantil: alteraciones y técnicas de evaluación
 - 7.8.3. Neuropsicología infantil: rehabilitación
- 7.9. Neuropsicología de los Trastornos Neurodegenerativos
 - 7.9.1. Neuropsicología de los trastornos neurodegenerativos: bases neuroanatómicas
 - 7.9.2. Neuropsicología de los trastornos neurodegenerativos: alteraciones y técnicas de evaluación
 - 7.9.3. Neuropsicología de los trastornos neurodegenerativos: rehabilitación
- 7.10. Neuropsicología y Trastornos en Salud Mental
 - 7.10.1. Trastornos en salud mental: bases neuroanatómicas
 - 7.10.2. Trastornos en salud mental: alteraciones y técnicas de evaluación neuropsicológica
 - 7.10.3. Trastornos en salud mental: rehabilitación neuropsicológica

Módulo 8. Investigación aplicada a la Psicología Sanitaria

- 8.1. Investigación científica
 - 8.1.1. Investigación en Psicología
 - 8.1.2. Proceso de investigación
 - 8.1.3. Diseños de investigación
 - 8.1.3.1. Diseños de estrategia manipulativa
 - 8.1.3.2. Diseños de estrategia no manipulativa
- 8.2. Búsqueda de información científica
 - 8.2.1. Fuentes de información
 - 8.2.2. Estrategia de búsqueda
 - 8.2.3. Otros aspectos del proceso de búsqueda
- 8.3. Revisiones sistemáticas: proceso de selección y extracción de datos
 - 8.3.1. Proceso de selección
 - 8.3.1.1. Selección de los estudios
 - 8.3.1.2. Otros aspectos del proceso de selección
 - 8.3.2. Extracción de datos
 - 8.3.2.1. Extracción de datos: datos a extraer y fuentes
 - 8.3.2.2. Extracción de datos: proceso de extracción
- 8.4. Revisiones sistemáticas: evaluación del riesgo de sesgo
 - 8.4.1. Fuentes y dimensiones de sesgo
 - 8.4.2. Riesgo de sesgo dentro de los estudios
 - 8.4.3. Riesgo de sesgo entre los estudios
- 8.5. Meta-análisis
 - 8.5.1. Medidas del efecto
 - 8.5.2. Resumen de los efectos entre los estudios
 - 8.5.3. Heterogeneidad

- 8.6. Informe científico y referencias bibliográficas
 - 8.6.1. Requisitos y apartados de un informe científico
 - 8.6.2. Sistemas de referenciación
 - 8.6.3. Citar y referenciar con normas APA
- 8.7. Diseños experimentales
 - 8.7.1. Diseños experimentales entre grupos
 - 8.7.1.1. Diseños experimentales entre grupos: características y tipos
 - 8.7.1.2. Diseños experimentales entre grupos: técnicas de análisis de datos
 - 8.7.2. Diseños experimentales intrasujeto
 - 8.7.2.1. Diseños experimentales intrasujeto: características y tipos
 - 8.7.2.2. Diseños experimentales intrasujeto: técnicas de análisis de datos
- 8.8. Diseños factoriales
 - 8.8.1. Diseños ex-post-facto: características y tipos
 - 8.8.2. Diseños ex-post-facto: técnicas de análisis de datos
- 8.9. Diseños cuasiexperimentales
 - 8.9.1. Diseños ex-post-facto: características y tipos
 - 8.9.2. Diseños ex-post-facto: técnicas de análisis de datos
- 8.10. Otros diseños de investigación
 - 8.10.1. Diseños de caso único
 - 8.10.1.1. Diseños de caso único: características y tipos
 - 8.10.1.2. Diseños de caso único: técnicas de análisis de datos
 - 8.10.2. Diseños ex-post-facto
 - 8.10.2.1. Diseños ex-post-facto: características y tipos
 - 8.10.2.2. Diseños ex-post-facto: técnicas de análisis de datos
 - 8.10.3. Investigación cualitativa
 - 8.10.3.1. Investigación cualitativa: características
 - 8.10.3.2. Investigación cualitativa: tipos

Módulo 9. Intervención en Problemas de Pareja

- 9.1. Introducción a los problemas de pareja
 - 9.1.1. Características de las relaciones de pareja
 - 9.1.2. Ciclo evolutivo de pareja
 - 9.1.3. Proceso de selección de pareja
 - 9.1.4. Componentes de la relación de pareja
 - 9.1.5. Crisis en la pareja
- 9.2. Tipos de apego y relaciones íntimas
 - 9.2.1. Tipos de apego
 - 9.2.1.1. Tipos de apego: definición e influencia en las relaciones de pareja
 - 9.2.1.2. Tipos de apego: evaluación
 - 9.2.2. Relaciones íntimas y disfunciones asociadas
 - 9.2.2.1. Diferencias entre las parejas sanas y las disfuncionales
 - 9.2.2.2. Disfunciones en la pareja
- 9.3. Relaciones íntimas y disfunciones asociadas
 - 9.3.1. Diferencias entre las parejas sanas y las disfuncionales
 - 9.3.2. Disfunciones en la pareja
- 9.4. Violencia intrafamiliar
 - 9.4.1. Violencia intrafamiliar: características
 - 9.4.2. Violencia intrafamiliar: intervención con personas maltratadas
 - 9.4.3. Violencia intrafamiliar: intervención con personas maltratadoras
- 9.5. Consumo de sustancias en el ámbito de pareja
 - 9.5.1. Consumo de sustancias en el ámbito de pareja: características
 - 9.5.2. Consumo de sustancias en el ámbito de pareja: intervención

- 9.6. Terminación de la relación
 - 9.6.1. Afrontamiento de la enfermedad y la muerte de la pareja
 - 9.6.1.1. Enfermedad y la muerte de la pareja: características
 - 9.6.1.2. Enfermedad y la muerte de la pareja: intervención
 - 9.6.2. Procesos de separación
 - 9.6.2.1. Procesos de separación: características y repercusiones
 - 9.6.2.2. Procesos de separación: intervención psicológica
- 9.7. Los celos y la infidelidad
 - 9.7.1. Celos: características e intervención
 - 9.7.2. Infidelidad: características e intervención
- 9.8. Evaluación en terapia de pareja
 - 9.8.1. Entrevista en terapia de pareja
 - 9.8.1.1. Entrevista de evaluación en terapia de pareja
 - 9.8.1.2. Obstáculos de la entrevista en terapia de pareja
 - 9.8.2. Instrumentos de evaluación en terapia de pareja
 - 9.8.2.1. Evaluación de la comunicación en terapia de pareja
 - 9.8.2.2. Evaluación del ambiente familiar en terapia de pareja
 - 9.8.2.3. Evaluación de la satisfacción con la pareja y ajuste diádico
 - 9.8.2.4. Evaluación para otras variables relevantes en terapia de pareja
- 9.9. Terapia de pareja: estrategias de intervención I
 - 9.9.1. Terapia de pareja: tipos de terapia
 - 9.9.2. Terapia de pareja: evidencia empírica
- 9.10. Terapia de pareja: estrategias de intervención II
 - 9.10.1. Técnicas para promover la asertividad y la expresión de emociones
 - 9.10.2. Técnicas para fomentar estrategias de negociación y mejorar el clima emocional
- 9.11. Infertilidad en la pareja y adopción
 - 9.11.1. Infertilidad en la pareja: características e intervención
 - 9.11.2. Adopción: características e intervención



Módulo 10. Prevención y promoción de la salud en Psicología Sanitaria

- 10.1. Promoción y prevención en salud
 - 10.1.1. Prevención y promoción de la salud: conceptos
 - 10.1.2. Prevención y promoción de la salud: modelos
- 10.2. Promoción de la salud y prevención en la obesidad
 - 10.2.1. Prevención de la obesidad
 - 10.2.2. Promoción de la salud en la obesidad
- 10.3. Promoción de la salud y prevención en la salud cardiovascular
 - 10.3.1. Prevención de problemas cardiovasculares
 - 10.3.2. Promoción de la salud cardiovascular
- 10.4. Promoción de la salud y prevención en la salud gastrointestinal
 - 10.4.1. Prevención de problemas gastrointestinales
 - 10.4.2. Promoción de la salud gastrointestinal
- 10.5. Promoción de la salud y prevención en el dolor
 - 10.5.1. Prevención del dolor
 - 10.5.2. Promoción de salud en personas con dolor
- 10.6. Promoción de la salud y prevención en pacientes con cáncer
 - 10.6.1. Prevención del cáncer
 - 10.6.2. Promoción de salud en personas con cáncer
- 10.7. Prevención e intervención en estrés y estilos de vida
 - 10.7.1. Prevención de los efectos del estrés
 - 10.7.2. Promoción de estilos de vida saludables
- 10.8. Promoción de la salud y prevención en el sueño
 - 10.8.1. Prevención de problemas de sueño
 - 10.8.2. Promoción de salud en personas con problemas de sueño
- 10.9. Prevención de los problemas de ansiedad

Módulo 11. Psicofarmacología Clínica

- 11.1. Introducción a la Psicofarmacología Clínica
- 11.2. Principios de la farmacoterapia
- 11.3. Adherencia al tratamiento y manejo de efectos secundarios
- 11.4. Psicofarmacología en el TDAH
- 11.5. Farmacoterapia de la esquizofrenia y trastornos psicóticos
- 11.6. Farmacoterapia de la depresión
- 11.7. Farmacoterapia del trastorno bipolar
- 11.8. Farmacoterapia de los trastornos de ansiedad
- 11.9. Farmacoterapia del dolor y síndromes somáticos
- 11.10. Farmacoterapia de las adicciones



Nuestro programa de estudios ha sido diseñado pensando en la eficacia docente: para que aprendas más deprisa, de manera más eficiente y de forma más permanente”

06

Metodología

Este programa de capacitación ofrece una forma diferente de aprender. Nuestra metodología se desarrolla a través de un modo de aprendizaje de forma cíclica: ***el Relearning***.

Este sistema de enseñanza es utilizado, por ejemplo, en las facultades de medicina más prestigiosas del mundo y se ha considerado uno de los más eficaces por publicaciones de gran relevancia como el ***New England Journal of Medicine***.



“

Descubre el Relearning, un sistema que abandona el aprendizaje lineal convencional para llevarte a través de sistemas cíclicos de enseñanza: una forma de aprender que ha demostrado su enorme eficacia, especialmente en las materias que requieren memorización”

En TECH empleamos el Método del Caso

Ante una determinada situación, ¿qué debería hacer un profesional? A lo largo del programa, los estudiantes se enfrentarán a múltiples casos clínicos simulados, basados en pacientes reales en los que deberán investigar, establecer hipótesis y, finalmente, resolver la situación. Existe abundante evidencia científica sobre la eficacia del método. Los especialistas aprenden mejor, más rápido y de manera más sostenible en el tiempo.

Con TECH el psicólogo experimenta una forma de aprender que está moviendo los cimientos de las universidades tradicionales de todo el mundo.



Según el Dr. Gérvas, el caso clínico es la presentación comentada de un paciente, o grupo de pacientes, que se convierte en «caso», en un ejemplo o modelo que ilustra algún componente clínico peculiar, bien por su poder docente, bien por su singularidad o rareza. Es esencial que el caso se apoye en la vida profesional actual, intentando recrear los condicionantes reales en la práctica profesional del psicólogo.

“

¿Sabías que este método fue desarrollado en 1912, en Harvard, para los estudiantes de Derecho? El método del caso consistía en presentarles situaciones complejas reales para que tomaran decisiones y justificasen cómo resolverlas. En 1924 se estableció como método estándar de enseñanza en Harvard”

La eficacia del método se justifica con cuatro logros fundamentales:

1. Los psicólogos que siguen este método no solo consiguen la asimilación de conceptos, sino un desarrollo de su capacidad mental, mediante ejercicios de evaluación de situaciones reales y aplicación de conocimientos.
2. El aprendizaje se concreta de una manera sólida en capacidades prácticas que permiten al psicólogo una mejor integración del conocimiento la práctica clínica.
3. Se consigue una asimilación más sencilla y eficiente de las ideas y conceptos, gracias al planteamiento de situaciones que han surgido de la realidad.
4. La sensación de eficiencia del esfuerzo invertido se convierte en un estímulo muy importante para el alumnado, que se traduce en un interés mayor en los aprendizajes y un incremento del tiempo dedicado a trabajar en el curso.



Relearning Methodology

TECH aúna de forma eficaz la metodología del Estudio de Caso con un sistema de aprendizaje 100% online basado en la reiteración, que combina 8 elementos didácticos diferentes en cada lección.

Potenciamos el Estudio de Caso con el mejor método de enseñanza 100% online: el Relearning.



El psicólogo aprenderá mediante casos reales y resolución de situaciones complejas en entornos simulados de aprendizaje. Estos simulacros están desarrollados a partir de softwares de última generación que permiten facilitar el aprendizaje inmersivo.

Situado a la vanguardia pedagógica mundial, el método Relearning ha conseguido mejorar los niveles de satisfacción global de los profesionales que finalizan sus estudios, con respecto a los indicadores de calidad de la mejor universidad online en habla hispana (Universidad de Columbia).

Con esta metodología se han capacitado más de 150.000 psicólogos con un éxito sin precedentes en todas las especialidades clínicas. Nuestra metodología pedagógica está desarrollada en un entorno de máxima exigencia, con un alumnado universitario de un perfil socioeconómico alto y una media de edad de 43,5 años.

El Relearning te permitirá aprender con menos esfuerzo y más rendimiento, implicándote más en tu capacitación, desarrollando el espíritu crítico, la defensa de argumentos y el contraste de opiniones: una ecuación directa al éxito.

En nuestro programa, el aprendizaje no es un proceso lineal, sino que sucede en espiral (aprender, desaprender, olvidar y reaprender). Por eso, se combinan cada uno de estos elementos de forma concéntrica.

La puntuación global que obtiene nuestro sistema de aprendizaje es de 8.01, con arreglo a los más altos estándares internacionales.



Este programa ofrece los mejores materiales educativos, preparados a conciencia para los profesionales:



Material de estudio

Todos los contenidos didácticos son creados por los especialistas que van a impartir el curso, específicamente para él, de manera que el desarrollo didáctico sea realmente específico y concreto.

Estos contenidos son aplicados después al formato audiovisual, para crear el método de trabajo online de TECH. Todo ello, con las técnicas más novedosas que ofrecen piezas de gran calidad en todos y cada uno los materiales que se ponen a disposición del alumno.



Últimas técnicas y procedimientos en vídeo

TECH acerca al alumno las técnicas más novedosas, los últimos avances educativos y al primer plano de la actualidad en psicología. Todo esto, en primera persona, con el máximo rigor, explicado y detallado para contribuir a la asimilación y comprensión del estudiante. Y lo mejor de todo, pudiéndolo ver las veces que quiera.



Resúmenes interactivos

El equipo de TECH presenta los contenidos de manera atractiva y dinámica en píldoras multimedia que incluyen audios, vídeos, imágenes, esquemas y mapas conceptuales con el fin de afianzar el conocimiento.

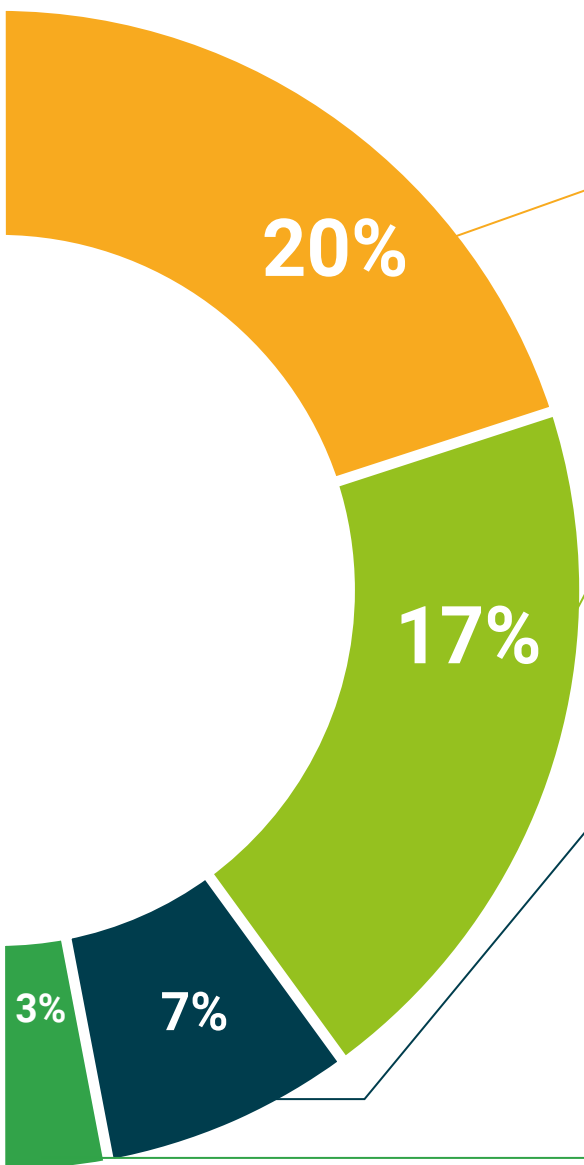
Este exclusivo sistema educativo para la presentación de contenidos multimedia fue premiado por Microsoft como "Caso de éxito en Europa".



Lecturas complementarias

Artículos recientes, documentos de consenso y guías internacionales, entre otros. En la biblioteca virtual de TECH el estudiante tendrá acceso a todo lo que necesita para completar su capacitación.





Análisis de casos elaborados y guiados por expertos

El aprendizaje eficaz tiene, necesariamente, que ser contextual. Por eso, TECH presenta los desarrollos de casos reales en los que el experto guiará al alumno a través del desarrollo de la atención y la resolución de las diferentes situaciones: una manera clara y directa de conseguir el grado de comprensión más elevado.



Testing & Retesting

Se evalúan y reevalúan periódicamente los conocimientos del alumno a lo largo del programa, mediante actividades y ejercicios evaluativos y autoevaluativos para que, de esta manera, el estudiante compruebe cómo va consiguiendo sus metas.



Clases magistrales

Existe evidencia científica sobre la utilidad de la observación de terceros expertos. El denominado Learning from an Expert afianza el conocimiento y el recuerdo, y genera seguridad en las futuras decisiones difíciles.



Guías rápidas de actuación

TECH ofrece los contenidos más relevantes del curso en forma de fichas o guías rápidas de actuación. Una manera sintética, práctica y eficaz de ayudar al estudiante a progresar en su aprendizaje.



07

Titulación

El Máster Título Propio en Psicología General Sanitaria garantiza, además de la capacitación más rigurosa y actualizada, el acceso a un título de Máster Propio expedido por TECH Global University.



“

*Supera con éxito este programa y
recibe tu titulación universitaria sin
desplazamientos ni farragosos trámites”*

Este programa te permitirá obtener el título propio de **Máster en Psicología General Sanitaria** avalado por **TECH Global University**, la mayor Universidad digital del mundo.

TECH Global University, es una Universidad Oficial Europea reconocida públicamente por el Gobierno de Andorra (*boletín oficial*). Andorra forma parte del Espacio Europeo de Educación Superior (EEES) desde 2003. El EEES es una iniciativa promovida por la Unión Europea que tiene como objetivo organizar el marco formativo internacional y armonizar los sistemas de educación superior de los países miembros de este espacio. El proyecto promueve unos valores comunes, la implementación de herramientas conjuntas y fortaleciendo sus mecanismos de garantía de calidad para potenciar la colaboración y movilidad entre estudiantes, investigadores y académicos.

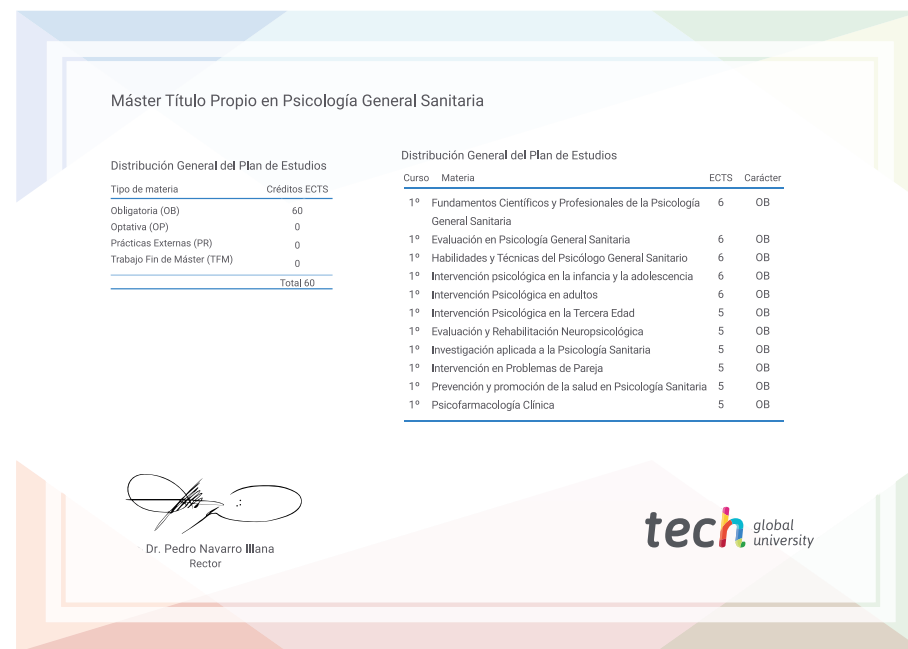
Este título propio de **TECH Global University**, es un programa europeo de formación continua y actualización profesional que garantiza la adquisición de las competencias en su área de conocimiento, confiriendo un alto valor curricular al estudiante que supere el programa.

Título: **Máster Título Propio en Psicología General Sanitaria**

Modalidad: **online**

Duración: **12 meses**

Acreditación: **60 ECTS**



*Apostilla de La Haya. En caso de que el alumno solicite que su título en papel recabe la Apostilla de La Haya, TECH Global University realizará las gestiones oportunas para su obtención, con un coste adicional.



Máster Título Propio
Psicología General
Sanitaria

- » Modalidad: online
- » Duración: 12 meses
- » Titulación: TECH Global University
- » Acreditación: 60 ECTS
- » Horario: a tu ritmo
- » Exámenes: online

Máster Título Propio

Psicología General Sanitaria