

# Máster de Formación Permanente

## Pedagogía Terapéutica





## Máster de Formación Permanente Pedagogía Terapéutica

- » Modalidad: **online**
- » Duración: **7 meses**
- » Titulación: **TECH Universidad Tecnológica**
- » Acreditación: **60 ECTS**
- » Horario: **a tu ritmo**
- » Exámenes: **online**

Acceso web: [www.techtitute.com/psicologia/master/master-pedagogia-terapeutica](http://www.techtitute.com/psicologia/master/master-pedagogia-terapeutica)

# Índice

01

Presentación

---

*pág. 4*

02

Objetivos

---

*pág. 8*

03

Competencias

---

*pág. 14*

04

Dirección del curso

---

*pág. 18*

05

Estructura y contenido

---

*pág. 22*

06

Metodología

---

*pág. 42*

07

Titulación

---

*pág. 50*

# 01

# Presentación

Los menores con Necesidades Especiales han encontrado en los centros escolares un punto de apoyo referente para su desarrollo académico. Pero también el trabajo multidisciplinar con los profesionales de la Psicología es clave en esta progresión. Además, hay que añadir la incorporación de las nuevas tecnologías, lo que ha propiciado la aparición de novedosas herramientas y técnicas en la Pedagogía Terapéutica. Unos avances tremendamente útiles para el especialista que debe, además, estar en continua actualización. Ante esta realidad, nace este programa que ahonda a través de contenido multimedia en la coordinación multiprofesional, los trastornos del neurodesarrollo o la intervención en pacientes con TDAH. Todo ello, en un formato académico 100% online y accesible las 24 horas del día.







“

*Gracias a este Máster de Formación Permanente estarás al día de las nuevas tecnologías empleadas en la Pedagogía Terapéutica en menores con Necesidades Especiales”*

La presencia dentro y fuera de los centros educativos de profesionales especializados en el abordaje de menores con Necesidades Especiales ha demostrado ser determinante en su adecuado desarrollo, no solo académico, sino también social. En ese trabajo multiprofesional, emerge la figura del psicólogo como especialista capaz de realizar una adecuada evaluación, diagnóstico e intervención. Además, la irrupción en los últimos años de las nuevas tecnologías, así como el continuo avance de los estudios científicos sobre el comportamiento humano y la comprensión del cerebro han facilitado la aparición de técnicas más efectivas.

En este escenario de innovación técnica y de progresión, el profesional de la Psicología debe estar al tanto de la transformación que ha vivido la Pedagogía Terapéutica. Para poder lograrlo de manera mucho más cómoda y dinámica, TECH ha diseñado este Máster de Formación Permanente, que cuenta con recursos multimedia innovadores a los que podrá acceder fácilmente en cualquier momento del día, desde cualquier dispositivo con conexión a internet.

Así, el profesional podrá ahondar en las últimas evidencias científicas sobre el manejo del menor con Necesidades Especiales y que sufre trastornos del habla, presenta discapacidad auditiva, visual o trastornos del neurodesarrollo. Asimismo, los casos de estudio clínico aportados por los especialistas que imparten esta titulación le permitirán obtener una visión mucho más próxima y actual sobre las metodologías que podría integrar en su práctica diaria.

El psicólogo está ante una excelente oportunidad de poder actualizar sus conocimientos en una opción académica impartida exclusivamente en modalidad online, sin clases con horarios fijos y con la posibilidad de distribuir la carga lectiva acorde a las necesidades del alumnado. Es, por tanto, una titulación pensada para profesionales que deseen compatibilizar las responsabilidades más exigentes con un Máster de Formación Permanente.

Este **Máster de Formación Permanente en Pedagogía Terapéutica** contiene el programa educativo más completo y actualizado del mercado. Sus características más destacadas son:

- ♦ El desarrollo de casos prácticos presentados por expertos en Pedagogía Terapéutica
- ♦ Los contenidos gráficos, esquemáticos y eminentemente prácticos con los que está concebido recogen una información científica y práctica sobre aquellas disciplinas indispensables para el ejercicio profesional
- ♦ Los ejercicios prácticos donde realizar el proceso de autoevaluación para mejorar el aprendizaje
- ♦ Su especial hincapié en metodologías innovadoras
- ♦ Las lecciones teóricas, preguntas al experto, foros de discusión de temas controvertidos y trabajos de reflexión individual
- ♦ La disponibilidad de acceso a los contenidos desde cualquier dispositivo fijo o portátil con conexión a internet



*En 7 meses obtendrás la actualización que buscas en Pedagogía Terapéutica, las nuevas técnicas de intervención empleadas en menores con TDAH y las metodologías emergentes”*

“

*Este programa te permitirá ahondar fácilmente, por ejemplo, desde tu Tablet y en cualquier momento, en las técnicas más eficaces para trabajar la autoestima del niño con Necesidades Especiales”*

El programa incluye en su cuadro docente a profesionales del sector que vierten en esta capacitación la experiencia de su trabajo, además de reconocidos especialistas de sociedades de referencia y universidades de prestigio.

Su contenido multimedia, elaborado con la última tecnología educativa, permitirá al profesional un aprendizaje situado y contextual, es decir, un entorno simulado que proporcionará una capacitación inmersiva programada para entrenarse ante situaciones reales.

El diseño de este programa se centra en el Aprendizaje Basado en Problemas, mediante el cual el profesional deberá tratar de resolver las distintas situaciones de práctica profesional que se le planteen a lo largo del curso académico. Para ello, contará con la ayuda de un novedoso sistema de vídeo interactivo realizado por reconocidos expertos.

*Adéntrate con esta titulación universitaria en las últimas técnicas de evaluación de las dificultades instrumentales en menores de edad.*

*Accede las 24 horas del día a la biblioteca de recursos multimedia de este Máster de Formación Permanente y profundiza cómodamente sobre las Tecnologías de Apoyo a la Diversidad (TAD).*



02

# Objetivos

Alcanzar la actualización de conocimientos en la Pedagogía Terapéutica será mucho más sencillo gracias al enfoque teórico-práctico de esta titulación. De este modo, el psicólogo podrá estar al día sobre las nuevas tecnologías aplicadas en pacientes con Necesidades Especiales, el diagnóstico y la intervención en menores con trastornos de personalidad, TOC o con trastornos destructivos del control de los impulsos y de la conducta. Para lograrlo, el alumnado cuenta con un equipo docente experto que le guiará hasta obtener dichas metas.







“

*El sistema Relearning empleado por TECH te llevará a estar al día de la Pedagogía Terapéutica y reducir, además, las largas horas de estudio”*



## Objetivos generales

- ♦ Conocer la evolución de la Educación Especial, especialmente en lo referido a entidades internacionales como UNESCO
- ♦ Utilizar un vocabulario científico ajustado a las demandas de los equipos multiprofesionales, participando en la coordinación en el seguimiento del alumnado
- ♦ Colaborar en el acompañamiento a las familias/tutores legales en el desarrollo del alumnado
- ♦ Participar en la evaluación y diagnóstico de necesidades educativas especiales
- ♦ Elaborar las adaptaciones que precise el alumnado con necesidades educativas especiales
- ♦ Utilizar la metodología, herramientas y recursos materiales adaptados a las necesidades individuales del alumnado con necesidades educativas especiales
- ♦ Conocer las bases de la Psicología, Ciencias de la Educación y la Neurología tanto para leer informes de otros profesionales como para establecer pautas concretas para la respuesta adecuada en la escuela de las necesidades que plantea el alumnado
- ♦ Establecer las medidas tanto en el aula, centro escolar y entorno del alumnado con necesidades educativas especiales que posibiliten su plena inclusión en la sociedad actual



*Estarás inscrito en un Máster de Formación Permanente que te permitirá ampliar tus competencias en las diferentes evaluaciones que se establecen dependiendo de la edad y trastorno del menor”*





## Objetivos específicos

---

### Módulo 1. Historia y evolución de los términos hasta alcanzar la diversidad funcional

- ♦ Describir los cambios a lo largo de la Historia utilizando un vocabulario ajustado al tiempo histórico
- ♦ Comparar los cambios y avances a lo largo de la Historia de la Educación Especial
- ♦ Enumerar las clasificaciones más utilizadas en el trabajo interdisciplinar tanto de la CIE-10 como DSM-V
- ♦ Analizar y reflexionar sobre los planteamientos de la UNESCO
- ♦ Definir los conceptos esenciales en la Psicopedagogía actual
- ♦ Conocer y describir los hitos más importantes del desarrollo evolutivo del niño sano para establecer comparaciones con el niño con necesidades educativas

### Módulo 2. Trastornos del neurodesarrollo: Discapacidad intelectual

- ♦ Conocer y comparar la evolución del concepto de Discapacidad intelectual
- ♦ Diferenciar y reconocer las variables del desarrollo y los aspectos diferenciales
- ♦ Conocer y apreciar la coordinación multiprofesional
- ♦ Diferenciar y analizar las necesidades educativas especiales
- ♦ Conocer las herramientas y materiales a utilizar
- ♦ Reflexionar y reconocer las diferentes evaluaciones y pronósticos a establecer

### Módulo 3. Trastornos del neurodesarrollo: Trastorno por déficit de atención/Hiperactividad

- ♦ Definir y diferenciar los conceptos de trastorno por déficit de atención con hiperactividad y sin ella
- ♦ Conocer y apreciar la coordinación multidisciplinar
- ♦ Adaptar herramientas y materiales relacionados con las necesidades del alumno
- ♦ Reconocer las diferentes evaluaciones y pronósticos a establecer

### Módulo 4. Trastornos del neurodesarrollo: Trastornos motores/Enfermedades del aparato musculoesquelético/Enfermedades del sistema nervioso

- ♦ Conocer y definir los diferentes trastornos motores
- ♦ Diferenciar y reconocer las incidencias en las etapas del desarrollo
- ♦ Utilizar las ayudas técnicas en el proceso de enseñanza y aprendizaje del alumno con necesidades motóricas
- ♦ Colaborar en el diseño de espacios adaptados para el uso de toda la comunidad educativa
- ♦ Coordinar a los equipos docentes para el uso adecuado de prótesis y otras ayudas técnicas

### Módulo 5. Trastornos del neurodesarrollo: Trastorno del espectro autista/Trastornos generalizados y específicos del desarrollo

- ♦ Definir y diferenciar los diferentes conceptos dentro de trastorno del espectro autista
- ♦ Profundizar en los diferentes trastornos, sus características, intervención y necesidades, entre otros aspectos
- ♦ Adaptar herramientas y materiales relacionados con las necesidades del alumno
- ♦ Reconocer las diferentes evaluaciones y pronósticos a establecer

### Módulo 6. Trastornos mentales

- ♦ Definir el concepto de trastornos mentales
- ♦ Conocer los diferentes trastornos, sus características, intervención y necesidades, entre otros aspectos
- ♦ Conocer y apreciar la coordinación multiprofesional y la intervención sociocomunitaria en la escuela
- ♦ Reflexionar y reconocer las diferentes evaluaciones y pronósticos a establecer

### Módulo 7. Enfermedades del ojo

- ♦ Definir y conocer qué es el ojo, cuál es su función o funciones y cuáles pueden ser sus posibles enfermedades
- ♦ Conocer las incidencias en las etapas del desarrollo del alumno para su intervención
- ♦ Comprender la coordinación multiprofesional con el alumno, junto con su documentación y organización requeridas en función de sus necesidades
- ♦ Conocer intervención a nivel social e individual según las etapas del desarrollo del alumno
- ♦ Adaptar herramientas y materiales relacionados con las necesidades del alumno
- ♦ Reconocer las diferentes evaluaciones que se pueden establecer dependiendo del tipo de enfermedad del alumno

### Módulo 8. Enfermedades del oído

- ♦ Definir y conocer qué es el oído, cuál es su función o funciones y cuáles pueden ser sus posibles enfermedades
- ♦ Clasificar y reconocer las enfermedades más relevantes del oído para su posterior evaluación e intervención
- ♦ Identificar las bases neurológicas del desarrollo y del aprendizaje en la pirámide del desarrollo
- ♦ Conocer las incidencias en las etapas del desarrollo del alumno para su intervención
- ♦ Adaptar herramientas y materiales relacionados con las necesidades del alumno
- ♦ Reconocer las diferentes evaluaciones que se pueden establecer dependiendo del tipo de enfermedad del alumno







### **Módulo 9. Trastornos de la comunicación**

- ♦ Definir el término de comunicación y conocer sus posibles trastornos
- ♦ Clasificar y reconocer los diferentes trastornos de la comunicación
- ♦ Identificar las bases neurológicas del desarrollo y del aprendizaje en la pirámide del desarrollo
- ♦ Conocer las incidencias en las etapas del desarrollo del alumno para su intervención
- ♦ Comprender la coordinación multiprofesional con el alumno, junto con su documentación y organización requeridas en función de sus necesidades
- ♦ Conocer la intervención a nivel social según las etapas del desarrollo del alumno
- ♦ Conocer la intervención a nivel individual según las etapas del desarrollo del alumno en relación con sus necesidades y el tipo de trastorno
- ♦ Adaptar herramientas y materiales relacionados con las necesidades del alumno
- ♦ Reconocer las diferentes evaluaciones que se pueden establecer dependiendo del tipo de trastorno del alumno

### **Módulo 10. Otras enfermedades y trastornos**

- ♦ Conocer otros trastornos importantes
- ♦ Conocer las incidencias de los distintos trastornos en las etapas del desarrollo
- ♦ Adaptar las herramientas y materiales relacionados con las etapas de desarrollo
- ♦ Reconocer las diferentes evaluaciones que se pueden establecer dependiendo del tipo de trastorno del alumno

### **Módulo 11. TIC, innovación y metodologías emergentes**

- ♦ Conocer y describir diferentes tecnologías de información y comunicación
- ♦ Analizar el uso de las TIC para alumnos con necesidades educativas especiales
- ♦ Aprender la importancia de las TIC en la Educación Especial
- ♦ Aprender el rol y valor de las TIC en la Educación Especial



# 03

## Competencias

Este Máster de Formación Permanente permite al profesional ampliar sus competencias en el campo de la Pedagogía Terapéutica, las Necesidades Educativas Especiales, así como las diferentes adaptaciones curriculares que son necesarias realizar. Además, obtendrá mayores habilidades para aplicar las herramientas y técnicas más novedosa en este tipo de paciente. Todo ello, además, con un sistema *Relearning*, que le permitirá avanzar de un modo mucho más natural por este programa online.



“

*Este Máster de Formación Permanente te llevará a potenciar tus habilidades para el trabajo coordinado entre las familias, los niños con Necesidades Especiales y los centros educativos”*





## Competencias generales

---

- Poseer y comprender conocimientos que aporten una base u oportunidad de ser originales en el desarrollo y/o aplicación de ideas, a menudo en su contexto de investigación
- Lograr la resolución de problemas en entornos nuevos o poco conocidos dentro de contextos más amplios (o multidisciplinares) relacionados con su área de estudio
- Comunicar conocimientos y razones últimas que las sustentan a públicos especializados y no especializados de un modo claro y sin ambigüedades
- Poseer las habilidades de aprendizaje que les permitan continuar estudiando de un modo que habrá de ser en gran medida autodirigido o autónomo
- Promover la calidad de vida en los individuos, grupos, comunidades y organizaciones educativas





## Competencias específicas

---

- Describir la normativa de Unesco en este contexto
- Detectar necesidades educativas especiales
- Realizar un diagnóstico sistematizado
- Realizar las adaptaciones necesarias en todos los contextos educativos
- Aplicar las herramientas más novedosas
- Manejar los desarrollos de la psicología y otras áreas que vierten sus desarrollos en esta
- Crear medidas para asegurar la integración
- Realizar un seguimiento de las medidas creadas



*Este programa te llevará al conocimiento más actual sobre la inclusión del menor con trastornos mentales en la escuela y sus necesidades”*

VISION

# 04

## Dirección del curso

La relevancia que ha adquirido la correcta evaluación y diagnóstico en edades tempranas del alumnado con Necesidades Especiales hace necesario que existan profesionales de la psicología con un conocimiento cada vez más actualizado. Para conseguir esta meta, TECH ha realizado una selección rigurosa de todo el equipo docente que imparte este Máster de Formación Permanente en Pedagogía Terapéutica. Así, el alumnado obtendrá la información más relevante en este ámbito y podrá resolver cualquier duda sobre el temario con auténticos especialistas.







“

*Un equipo docente especializado y multidisciplinar responderá cualquier duda que tengas sobre el temario de este Máster de Formación Permanente”*

## Dirección



### Dra. Mariana Fernández, María Luisa

- ♦ Orientadora educativa y profesora
- ♦ Jefa de estudios en CEPA Villaverde
- ♦ Jefa del Departamento de Orientación del IES Juan Ramón Jiménez
- ♦ Orientadora educativa en el Consejería de Educación de la Comunidad de Madrid
- ♦ Docente en estudios de posgrado
- ♦ Ponente en Congresos de Orientación Educativa
- ♦ Doctora en Educación por la Universidad Autónoma de Madrid
- ♦ Licenciada en Psicología Industrial por la Universidad Complutense de Madrid

## Profesores

### D. Serra López, Daniel

- ♦ Auxiliar Técnico Educativo de Educación Especial en la Fundación Gil Gayarre
- ♦ Auxiliar técnico educativo de Educación Especial
- ♦ Auxiliar técnico educativo en Fundación Gil Gayarre
- ♦ Monitor de Educación Especial Educnatur
- ♦ Maestro y tutor de Educación Especial en C.E.E Virgen del Loreto
- ♦ Graduado en Educación Primaria por ESCUNI Centro Universitario de Magisterio
- ♦ Máster en Educación Inclusiva y Altas Capacidades por la Universidad CEU Cardenal Herrera
- ♦ Experto en Atención a estudiantes con Necesidades Educativas Especiales en Secundaria por la Universidad CEU Cardenal Herrera

### D. Pérez Mariana, Julio Miguel

- ♦ Monitor de Ocio y Tiempo Libre en Campamentos y Actividades Extraescolares
- ♦ Instructor de Natación
- ♦ Maestro de Educación Primaria
- ♦ Técnico Superior en Animación de Actividades Físicas y Deportivas
- ♦ Técnico en Conducción de Actividades Físico-Deportivas
- ♦ Curso de Monitor Especialista en jóvenes con necesidades educativas especiales



**Dña. Vílchez Montoya, Cristina**

- ♦ Maestra en Educación Primaria experta en Pedagogía Terapéutica
- ♦ Docente en estudios de posgrado universitario
- ♦ Profesora de inglés en *The Story Corner*
- ♦ Grado en Educación Primaria con Mención en Pedagogía Terapéutica

**Dña. Ruiz Rodríguez, Rocío**

- ♦ Auxiliar Técnica Educativa de Educación Especial en la Fundación Gil Gayarre
- ♦ Auxiliar técnica educativa experta en Educación Especial
- ♦ Auxiliar técnica educativa en la Fundación Gil Gayarre
- ♦ Coordinadora para eventos con niños y jóvenes
- ♦ Monitora en ludotecas y centros de ocio para niños
- ♦ Servicio de apoyo a niños con necesidades educativas particulares
- ♦ Graduada en Educación Primaria

“

*Una experiencia de capacitación  
única, clave y decisiva para  
impulsar tu desarrollo profesional”*



# 05

## Estructura y contenido

Durante los 7 meses de esta titulación universitaria, el profesional de la Psicología realizará un recorrido exhaustivo por la evolución de los términos de Educación Especial hasta la diversidad funcional, así como los diferentes trastornos de neurodesarrollo, de comunicación, del sistema nervioso o los menores con TDAH. Todo ello, además, con una biblioteca de recursos multimedia a la que podrá acceder fácilmente desde un ordenador con conexión a internet, las 24 horas del día.





“

*Un plan de estudios creado para ofrecer al psicólogo una actualización eficaz y óptima, compatible con sus responsabilidades profesionales y personales”*



**Módulo 1.** Historia y evolución de los términos hasta alcanzar la diversidad funcional

- 1.1. Prehistoria de la Educación Especial
  - 1.1.1. Justificación del término Prehistoria
  - 1.1.2. Etapas en la Prehistoria de la Educación Especial
  - 1.1.3. La educación en Grecia
  - 1.1.4. La educación en Mesopotamia
  - 1.1.5. La educación en Egipto
  - 1.1.6. La educación en Roma
  - 1.1.7. La educación en América
  - 1.1.8. La educación en África
  - 1.1.9. La educación en Asia
  - 1.1.10. Paso de la mitología y la religión al conocimiento científico
- 1.2. Edad Media
  - 1.2.1. Definición del periodo histórico
  - 1.2.2. Etapas en la Edad Media: características
  - 1.2.3. La separación de la Iglesia y la Escuela
  - 1.2.4. La educación del clero
  - 1.2.5. La educación del caballero
  - 1.2.6. La educación de los débiles
- 1.3. Edad Moderna: siglo XVI al XVIII
  - 1.3.1. Definición del periodo histórico
  - 1.3.2. Aportaciones de Ponce de León, Juan Pablo Bonet y Lorenzo Hervás en la enseñanza de las personas con déficit auditivo
  - 1.3.3. Comunicación con lengua de signos
  - 1.3.4. Aportaciones de Luis Vives
  - 1.3.5. Aportaciones de Jacobo Rodríguez Pereira
  - 1.3.6. Aportaciones de Juan Enrique Pestalozzi
  - 1.3.7. Tratamiento de la deficiencia mental: Aportaciones de Pinel, Itard, entre otros
- 1.4. Siglo XIX
  - 1.4.1. Definición del periodo histórico
  - 1.4.2. Primeras aulas de Educación Especial
  - 1.4.3. Primeras asociaciones de familias de alumnado de educación Especial



- 1.4.4. Inicio del estudio de la inteligencia: Medición del Coeficiente Intelectual
- 1.4.5. Aportaciones de Louis Braille a la enseñanza de las personas con déficit visual
- 1.4.6. Escribir en lenguaje Braille
- 1.4.7. Leer en lenguaje Braille
- 1.4.8. Aportaciones de Anne Sullivan a la enseñanza de las personas con sordoceguera
- 1.4.9. Aportaciones de Alexander Graham Bell a la acústica
- 1.5. Siglo XX
  - 1.5.1. Definición del periodo histórico
  - 1.5.2. Aportaciones de Ovidio Decroly
  - 1.5.3. Aportaciones de María Montessori
  - 1.5.4. Impulso de la psicometría
  - 1.5.5. Antes del informe Warnock
  - 1.5.6. El informe Warnock
  - 1.5.7. Implicaciones en la escuela después del informe Warnock
  - 1.5.8. La fotografía del Dr. Jack Bradley: uso del audífono
  - 1.5.9. El uso del video doméstico en autismo
- 1.6. Aportaciones de las Guerras Mundiales
  - 1.6.1. Periodos históricos de las guerras mundiales
  - 1.6.2. La escuela en periodo de crisis
  - 1.6.3. La operación T4
  - 1.6.4. La escuela bajo el nazismo
  - 1.6.5. La escuela en los guetos y campos de concentración, trabajo y exterminio
  - 1.6.6. El inicio de la escuela en los kibutz
  - 1.6.7. Conceptos de Educación vs. Rehabilitación
  - 1.6.8. Desarrollo de herramientas y materiales para mejorar la vida cotidiana
  - 1.6.9. El uso del bastón blanco
  - 1.6.10. La aplicación de las tecnologías para la mejora de la vida del soldado lesionado
- 1.7. Perspectivas desde el siglo XXI
  - 1.7.1. El concepto de diversidad funcional
  - 1.7.2. Implicaciones sociales del término diversidad funcional
  - 1.7.3. Implicaciones educativas del término diversidad funcional
  - 1.7.4. Implicaciones laborales del término diversidad funcional
  - 1.7.5. Derechos y deberes de las personas con diversidad funcional
  - 1.7.6. El conocimiento del funcionamiento del sistema nervioso
  - 1.7.7. Nuevas aportaciones desde la Neurología
  - 1.7.8. El uso de las TIC en la escuela
  - 1.7.9. La domótica en los centros escolares
  - 1.7.10. Coordinación multiprofesional
- 1.8. Planteamientos desde la UNESCO
  - 1.8.1. Nacimiento de la UNESCO
  - 1.8.2. Organización de la UNESCO
  - 1.8.3. Composición de la UNESCO
  - 1.8.4. Estrategias a corto y largo plazo de la UNESCO
  - 1.8.5. Precursores de los Derechos de la Infancia
  - 1.8.6. Derechos de la Infancia: Implicaciones en la Educación Especial
  - 1.8.7. La educación de las niñas con necesidades educativas especiales
  - 1.8.8. Declaración de Salamanca
  - 1.8.9. Implicaciones de la Declaración de Salamanca
  - 1.8.10. Otros documentos de la UNESCO
- 1.9. Clasificaciones según el diagnóstico
  - 1.9.1. Entidades responsables de la elaboración de las clasificaciones
  - 1.9.2. Definición de CIE- 10
  - 1.9.3. Definición DSM-V
  - 1.9.4. Necesidad de utilización de ambas clasificaciones
  - 1.9.5. Implicaciones para el maestro especialista en Pedagogía Terapéutica para Docentes
  - 1.9.6. Coordinación con otros profesionales de la escuela diferenciando estas clasificaciones
  - 1.9.7. Uso del lenguaje y vocabulario ajustado a estas clasificaciones
  - 1.9.8. Documentos escolares en los que se utilizan referencias de estas clasificaciones
  - 1.9.9. Elaboración de informes de seguimiento del alumno
  - 1.9.10. Elaboración de informes de coordinación multiprofesional
- 1.10. Conceptos básicos en Psicopedagogía
  - 1.10.1. Necesidad de la intervención psicopedagógica en la escuela
  - 1.10.2. Conceptos de la Psicología en la escuela
  - 1.10.3. Conceptos de la Pedagogía y Ciencias de la Educación en la escuela
  - 1.10.4. Relación entre los conceptos de la Psicología y Pedagogía en la escuela
  - 1.10.5. Documentos escolares basados en la Psicología y Pedagogía

- 1.10.6. Elaboración de paralelismos entre las etapas escolares, las etapas de desarrollo psicoevolutivo y necesidades educativas especiales
- 1.10.7. Elaboración de información del maestro de Pedagogía Terapéutica para Docentes que facilite la intervención de otros profesionales en la escuela
- 1.10.8. Relaciones profesionales y organigrama de los centros escolares basados en la Psicología y Pedagogía
- 1.10.9. Elaboración de informes de coordinación multiprofesional
- 1.10.10. Otros documentos

## Módulo 2. Trastornos del neurodesarrollo: Discapacidad intelectual

- 2.1. Discapacidad intelectual y aparato cognitivo
  - 2.1.1. Definición de la Discapacidad Intelectual
  - 2.1.2. Enfoques históricos
  - 2.1.3. Interpretación actual
  - 2.1.4. Funciones cognitivas
  - 2.1.5. Importancia del aparato cognitivo
  - 2.1.6. Trastornos del aparato cognitivo
  - 2.1.7. Definición del aparato cognitivo
  - 2.1.8. Partes del aparato cognitivo
  - 2.1.9. Funciones del aparato cognitivo
  - 2.1.10. Importancia del aparato cognitivo
- 2.2. Variables en el desarrollo
  - 2.2.1. La importancia de las variables en el desarrollo
  - 2.2.2. Variables personales: grado
  - 2.2.3. Variables personales: causas prenatales
  - 2.2.4. Variables personales: causas perinatales
  - 2.2.5. Variables personales: causas posnatales
  - 2.2.6. Variables contextuales: familiares
  - 2.2.7. Variables contextuales: educativas
  - 2.2.8. Dimensiones de la discapacidad intelectual
  - 2.2.9. Habilidades adaptativas según los criterios de discapacidad intelectual
- 2.3. Aspectos diferenciales de la Discapacidad intelectual
  - 2.3.1. Introducción sobre los aspectos diferenciales
  - 2.3.2. Desarrollo cognitivo
  - 2.3.3. Lenguaje y Comunicación
  - 2.3.4. Dimensión afectivo-emocional y social
  - 2.3.5. Dimensión psicomotriz
  - 2.3.6. Concreción de las necesidades educativas especiales de los alumnos con discapacidad intelectual
- 2.4. Coordinación multiprofesional
  - 2.4.1. Definición de la coordinación multiprofesional
  - 2.4.2. Necesidad de la coordinación multiprofesional
  - 2.4.3. La familia como eje en la coordinación multiprofesional
  - 2.4.4. Diagnóstico del trastorno
  - 2.4.5. Profesionales en el centro educativo: coordinación
  - 2.4.6. Profesionales externos al centro educativo: coordinación
  - 2.4.7. Coordinación entre los profesionales de dentro y fuera del centro escolar
  - 2.4.8. El maestro especialista en Pedagogía Terapéutica para Docentes como enlace de unión entre los profesionales
  - 2.4.9. Alumno y familia
- 2.5. Identificación de las necesidades educativas especiales de los estudiantes con discapacidad intelectual: la evaluación psicopedagógica
  - 2.5.1. Documentación de diagnóstico del trastorno
  - 2.5.2. Revisiones y seguimiento del trastorno
  - 2.5.3. Documentación del fisioterapeuta
  - 2.5.4. Revisiones y seguimiento del trastorno por el fisioterapeuta
  - 2.5.5. Documentación del ortoprotesista
  - 2.5.6. Revisiones y seguimiento del trastorno por el ortoprotesista
  - 2.5.7. Documentación en el centro escolar
  - 2.5.8. Evaluación psicopedagógica que determine las necesidades del alumnado en el aula
  - 2.5.9. Elaboración del documento individual de adaptación curricular
  - 2.5.10. Seguimiento del documento individual de adaptación curricular
- 2.6. Las adaptaciones curriculares para los alumnos con discapacidad intelectual
  - 2.6.1. Fundamentación normativa
  - 2.6.2. Concepto de intervención educativa
  - 2.6.3. Importancia de la intervención educativa
  - 2.6.4. Aspectos generales de intervención
  - 2.6.5. Aspectos cognitivos para la intervención

- 2.6.6. Aspectos socioafectivos para la intervención
- 2.6.7. Aspectos psicomotores para la intervención
- 2.6.8. Aspectos básicos para la intervención
- 2.7. Organización de la respuesta educativa para los alumnos con discapacidad intelectual
- 2.8. La participación de la familia de personas con discapacidad intelectual
- 2.9. La inclusión de las personas con discapacidad intelectual en la sociedad
- 2.10. Apoyos y recursos para las personas con discapacidad intelectual

### Módulo 3. Trastornos del neurodesarrollo: Trastorno por déficit de atención/Hiperactividad

- 3.1. Concepto y definición del Trastorno por Déficit de Atención (TDA) y Trastorno por Déficit de Atención e Hiperactividad (TDAH)
  - 3.1.1. Definición del TDA
  - 3.1.2. Síntomas
  - 3.1.3. Tipos de tratamiento
  - 3.1.4. Definición del TDAH
  - 3.1.5. Diagnóstico en TDAH
  - 3.1.6. ¿A partir de cuándo se puede realizar un diagnóstico correctamente?
  - 3.1.7. Criterios diagnósticos del TDAH
  - 3.1.8. Diferencias existentes entre TDA y TDAH
  - 3.1.9. Causas
- 3.2. Diagnóstico positivo en TDAH
  - 3.2.1. Proceso para obtener un correcto diagnóstico
  - 3.2.2. Diagnóstico diferencial
  - 3.2.3. Problemas médicos
  - 3.2.4. Trastornos del aprendizaje
  - 3.2.5. Trastornos afectivos
  - 3.2.6. Trastornos de la conducta
  - 3.2.7. Uso de fármacos
  - 3.2.8. Ambientes no favorecedores
  - 3.2.9. Efecto rebote
  - 3.2.10. Cuestiones ante un nuevo diagnóstico
- 3.3. Aparición paulatina del TDA y del TDAH en la sociedad actual. Qué son estos trastornos y qué no lo son
  - 3.3.1. Prevalencia en España
  - 3.3.2. Prevalencia en Europa
  - 3.3.3. Prevalencia en el resto del mundo
  - 3.3.4. ¿Existe o es un trastorno inventado?
  - 3.3.5. ¿Qué no es el TDA y el TDAH?
  - 3.3.6. ¿Es hereditario?
  - 3.3.7. ¿Tiene cura definitiva?
  - 3.3.8. Falsos mitos
- 3.4. Comorbilidad
  - 3.4.1. ¿Qué es la comorbilidad?
  - 3.4.2. Afecciones comórbidas que coexisten con el TDAH
  - 3.4.3. Trastornos de la ansiedad
  - 3.4.4. Trastornos del neurodesarrollo
  - 3.4.5. Trastornos del aprendizaje
  - 3.4.6. Trastornos del ánimo
  - 3.4.7. Trastornos disruptivos
  - 3.4.8. Trastornos por adicciones
  - 3.4.9. Trastornos del sueño
  - 3.4.10. Trastornos orgánicos
- 3.5. Incidencias en las etapas de desarrollo
  - 3.5.1. El control ejecutivo
  - 3.5.2. ¿Cómo se manifiesta en su rendimiento académico?
  - 3.5.3. ¿Cómo se manifiesta en su comportamiento?
  - 3.5.4. ¿Qué tipo de niños TDAH nos podemos encontrar en el aula?
  - 3.5.5. TDA y TDAH en niños
  - 3.5.6. TDA y TDAH en niñas
  - 3.5.7. TDA y TDAH en adolescentes
  - 3.5.8. TDA y TDAH en adultos
- 3.6. Intervención educativa según las etapas de desarrollo
  - 3.6.1. Intervención educativa en la primera infancia (3 a 6 años)
  - 3.6.2. Intervención educativa en la infancia intermedia (6 a 12 años)
  - 3.6.3. Intervención educativa en la adolescencia (12 a 20 años)



- 3.6.4. Intervención educativa en la etapa adulta (20 a 40 años)
- 3.6.5. Trabajar la autoestima en el alumno
- 3.6.6. ¿Cómo gestionar las distracciones?
- 3.6.7. Refuerzo de las conductas positivas y su importancia en el discente
- 3.6.8. Adaptaciones curriculares
- 3.6.9. Medidas curriculares no significativas de obligado cumplimiento
- 3.7. Coordinación e intervención multidisciplinar
  - 3.7.1. Definición de la coordinación multiprofesional
  - 3.7.2. ¿Qué es el tratamiento psicopedagógico?
  - 3.7.3. Intervención psicopedagógica
  - 3.7.4. Intervención psicológica
  - 3.7.5. Intervención farmacológica
  - 3.7.6. Intervención multimodal
  - 3.7.7. Intervención neuropsicológica
  - 3.7.8. Intervención con otros tratamientos alternativos
- 3.8. TDA y TDAH dentro de la familia
  - 3.8.1. Principales miedos de las familias de afectados
  - 3.8.2. Comunicación entre profesores y padres
  - 3.8.3. Inteligencia emocional de la familia para con el niño(a) con TDA/H
  - 3.8.4. La primera reunión entre profesores y padres
  - 3.8.5. Decálogo de actuación familiar
  - 3.8.6. Convivencia
  - 3.8.7. Escuelas de familias
  - 3.8.8. Intervención dentro del núcleo familiar. Modelos de educación funcionales
  - 3.8.9. Modelo Inductivo de apoyo o disciplina inductiva
- 3.9. Técnicas de estudio. Herramientas y materiales adaptados
  - 3.9.1. Adaptaciones y estrategias a utilizar dentro del aula
  - 3.9.2. Estrategias para mejorar la lectura
  - 3.9.3. Estrategias para mejorar la escritura
  - 3.9.4. Estrategias para mejorar el cálculo
  - 3.9.5. Estrategias para mejorar su organización
  - 3.9.6. Estrategias para mejorar la reflexividad
  - 3.9.7. Estrategias para mejorar su motivación y estado emocional
  - 3.9.8. Estrategias para mejorar su conducta
  - 3.9.9. Otros materiales





- 3.10. Tipos de evaluaciones dentro del aula
  - 3.10.1. Recomendaciones para evaluaciones y exámenes
  - 3.10.2. Medidas generales para la evaluación del alumnado con TDA o TDAH
  - 3.10.3. Medidas de supervisión en la evaluación
  - 3.10.4. Procedimientos de evaluación
  - 3.10.5. La evaluación del aprendizaje
  - 3.10.6. Las pautas para la evaluación
  - 3.10.7. Las alternativas de evaluación
  - 3.10.8. Enseña al alumno como preparar sus exámenes

**Módulo 4. Trastornos del neurodesarrollo: Trastornos motores/Enfermedades del aparato musculoesquelético/Enfermedades del sistema nervioso**

- 4.1. Concepto y definición de los Trastornos motores/Enfermedades del aparato musculoesquelético y del sistema conectivo
  - 4.1.1. Definición del aparato locomotor
  - 4.1.2. Funciones del aparato locomotor
  - 4.1.3. Importancia del aparato locomotor
  - 4.1.4. Desarrollo del aparato locomotor
  - 4.1.5. Trastornos del aparato locomotor referidos
  - 4.1.6. Definición del aparato musculoesquelético
  - 4.1.7. Funciones del aparato musculoesquelético
  - 4.1.8. Importancia del aparato musculoesquelético
  - 4.1.9. Desarrollo del aparato musculoesquelético
  - 4.1.10. Trastornos de aparato musculoesquelético
  - 4.1.11. Definición del sistema conectivo
  - 4.1.12. Funciones del sistema conectivo
  - 4.1.13. Importancia del sistema conectivo
  - 4.1.14. Desarrollo del sistema conectivo
  - 4.1.15. Trastornos del sistema conectivo
- 4.2. Clasificación de los Trastornos motores/Enfermedades del aparato musculoesquelético y del sistema conectivo
  - 4.2.1. Relación entre las clasificaciones de la DSM-V y CIE-10 entre los trastornos motores y enfermedades del aparato esquelético y sistema conectivo
  - 4.2.2. Clasificación DSM-V



- 4.2.3. Trastornos no incluidos en DSM-V
- 4.2.4. Clasificación CIE-10
- 4.2.5. Trastornos no incluidos en CIE-10
- 4.2.6. Necesidad de consenso entre ambas clasificaciones
- 4.2.7. Trastornos en común entre DSM-V y CIE-10
- 4.2.8. Diferencias entre las clasificaciones entre DSM-V y CIE-10
- 4.2.9. Aportaciones de las diferencias entre las clasificaciones entre DSM-V y CIE-10 al trabajo del maestro especialista en Pedagogía Terapéutica para Docentes
- 4.2.10. Aportaciones de los puntos en común entre las clasificaciones entre DSM-V y CIE-10 al trabajo del maestro especialista en Pedagogía Terapéutica para Docentes
- 4.3. Incidencias en las etapas de desarrollo
  - 4.3.1. Definición y concepto de las etapas de desarrollo motor
  - 4.3.2. Definición y concepto de las etapas de desarrollo del aparato musculoesquelético y del sistema conectivo
  - 4.3.3. Necesidad de unificar las etapas
  - 4.3.4. Hitos en el desarrollo
  - 4.3.5. Incidencias en el embrión y feto: consecuencias
  - 4.3.6. Incidencias en el primer año de vida: consecuencias
  - 4.3.7. Incidencias en la ley próximo-distal: consecuencias
  - 4.3.8. Incidencias en la ley cefalocaudal: consecuencias
  - 4.3.9. Incidencias en la marcha: consecuencias
  - 4.3.10. Otras incidencias
- 4.4. Coordinación multiprofesional
  - 4.4.1. Definición de la coordinación multiprofesional
  - 4.4.2. Necesidad de la coordinación multiprofesional
  - 4.4.3. La familia como eje en la coordinación multiprofesional
  - 4.4.4. Diagnóstico del trastorno
  - 4.4.5. Profesionales en el centro educativo: coordinación
  - 4.4.6. Intervención del fisioterapeuta dentro y fuera del centro escolar
  - 4.4.7. Intervención del ortoprotesista dentro y fuera del centro escolar
  - 4.4.8. Profesionales externos al centro educativo: coordinación
- 4.4.9. Coordinación entre los profesionales de dentro y fuera del centro escolar
- 4.4.10. El maestro especialista en Pedagogía Terapéutica para Docentes como enlace de unión entre los profesionales
- 4.5. Documentación y organización según las necesidades del alumnado
  - 4.5.1. Documentación de diagnóstico del trastorno
  - 4.5.2. Revisiones y seguimiento del trastorno
  - 4.5.3. Documentación del fisioterapeuta
  - 4.5.4. Revisiones y seguimiento del trastorno por el fisioterapeuta
  - 4.5.5. Documentación del ortoprotesista
  - 4.5.6. Revisiones y seguimiento del trastorno por el ortoprotesista
  - 4.5.7. Documentación en el centro escolar
  - 4.5.8. Evaluación psicopedagógica que determine las necesidades del alumnado en el aula
  - 4.5.9. Elaboración del documento individual de adaptación curricular
  - 4.5.10. Seguimiento del documento individual de adaptación curricular
- 4.6. Intervención educativa según las etapas de desarrollo
  - 4.6.1. Hitos en el desarrollo para la intervención educativa
  - 4.6.2. Diagnóstico: estimulación precoz
  - 4.6.3. Intervención educativa para favorecer el sostén cefálico
  - 4.6.4. Intervención educativa para favorecer el sostén del tronco
  - 4.6.5. Intervención educativa para favorecer el sostén mantenerse en pie
  - 4.6.6. Intervención educativa para favorecer la ley próximo-distal
  - 4.6.7. Intervención educativa para favorecer el sostén ley cefalocaudal
  - 4.6.8. Intervención educativa para favorecer la marcha
  - 4.6.9. Intervención educativa para mejorar la hipotonía
  - 4.6.10. Intervención educativa para mejorar la hipertonía
- 4.7. Herramientas y materiales adaptados individuales
  - 4.7.1. Concepto de actividades escolares
  - 4.7.2. Necesidad de actividades previas para el alumnado con necesidades educativas especiales
  - 4.7.3. Necesidad de actividades finales para el alumnado con necesidades educativas especiales



- 4.7.4. Adaptación del aula
- 4.7.5. Adaptación del centro escolar
- 4.7.6. Materiales de trabajo en mesa
- 4.7.7. Materiales para la deambulación en el centro escolar
- 4.7.8. Materiales para el recreo en el centro escolar
- 4.7.9. Materiales para la comida y aseo en el centro escolar
- 4.7.10. Otros materiales
- 4.8. Herramientas y materiales adaptados colectivos
  - 4.8.1. Concepto de herramientas y materiales colectivos: necesidad para la inclusión del alumnado
  - 4.8.2. Clasificación de herramientas y materiales según entorno
  - 4.8.3. Clasificación de herramientas y materiales según uso
  - 4.8.4. Materiales para el aula
  - 4.8.5. Materiales para el centro escolar
  - 4.8.6. Materiales para las zonas de recreo
  - 4.8.7. Materiales para las zonas de comedor y aseo
  - 4.8.8. Información y carteles de uso común en el centro
  - 4.8.9. Adaptación de espacios comunes y de uso para todos: rampas y ascensores
  - 4.8.10. Otras herramientas y materiales
- 4.9. Intervención sociocomunitaria desde la escuela
  - 4.9.1. Concepto de intervención sociocomunitaria
  - 4.9.2. Justificación de la intervención sociocomunitaria para el alumnado con necesidades educativas especiales
  - 4.9.3. Intervención coordinada en la escuela de todos los profesionales educativos
  - 4.9.4. Intervención coordinada en la escuela del personal no docente
  - 4.9.5. Intervención coordinada con las familias del aula
  - 4.9.6. Intervención con recursos externos: las salidas extraescolares
  - 4.9.7. Intervención con recursos externos propios de la cultura: zoo o museos, entre otros
  - 4.9.8. Intervención coordinada con otros recursos del entorno próximo: biblioteca o polideportivo municipal, entre otros
  - 4.9.9. Solicitud de los recursos sociocomunitarios: becas y otras ayudas
  - 4.9.10. Otras intervenciones sociocomunitarias

- 4.10. Evaluación y pronóstico
  - 4.10.1. El primer diagnóstico: respuesta de las familias
  - 4.10.2. Acompañamiento de la familia en la aceptación del diagnóstico
  - 4.10.3. Información y entrevistas con la familia
  - 4.10.4. Información y entrevistas con el alumnado con necesidades educativas
  - 4.10.5. Intervención desde la escuela en la evaluación: papel del maestro especialista en Pedagogía Terapéutica para Docentes
  - 4.10.6. Intervención multiprofesional en la evaluación
  - 4.10.7. Medidas conjuntas para alcanzar el mejor pronóstico
  - 4.10.8. Establecimiento de cronograma en la intervención multiprofesional
  - 4.10.9. Revisión y seguimiento de la intervención: evaluación
  - 4.10.10. Propuestas de mejora en la intervención multiprofesional

## Módulo 5. Trastornos del neurodesarrollo: Trastorno del espectro autista/ Trastornos generalizados y específicos del desarrollo

- 5.1. Definición, manifestaciones y clasificaciones
  - 5.1.1. Etiología
  - 5.1.2. Factores genéticos
  - 5.1.3. Alteraciones neuroquímicas
  - 5.1.4. Alteración de la función inmune
  - 5.1.5. Factores ambientales
  - 5.1.6. Comorbilidad
  - 5.1.7. Criterios diagnósticos
  - 5.1.8. Detección precoz
  - 5.1.9. Prevalencia
  - 5.1.10. Diferencias entre las clasificaciones entre DSM-V y CIE-10
- 5.2. El alumnado con Trastorno del Espectro Autista. Tipos de alteraciones
  - 5.2.1. Definición según el DSM-V
  - 5.2.2. Síntomas según el DSM-V
  - 5.2.3. Definición según el CIE-10
  - 5.2.4. Síntomas según el CIE-10

- 5.2.5. Intervención educativa según las etapas de desarrollo
- 5.2.6. Intervención educativa en la primera infancia (3 a 6 años)
- 5.2.7. Intervención educativa en la infancia intermedia (6 a 12 años)
- 5.2.8. Intervención educativa en la adolescencia (12 a 20 años)
- 5.2.9. Intervención educativa en la etapa adulta (20 a 40 años)
- 5.2.10. Adaptaciones curriculares
- 5.3. Identificación de necesidades educativas especiales en el alumnado TEA
- 5.4. Intervención con alumnos/as con Trastornos del Espectro Autista (TEA)
- 5.5. Organización de los recursos para el alumnado con Trastorno del Espectro Autista (TEA)
- 5.6. Modelos específicos de intervención
- 5.7. Adaptaciones curriculares para el alumnado con Trastorno de Espectro Autista
- 5.8. La respuesta educativa al alumnado TEA en Educación Infantil
- 5.9. La respuesta educativa al alumnado TEA en Educación Primaria y Educación Secundaria
- 5.10. Educación en los adultos TEA. Asesoramiento a las familias del alumnado con TEA

## Módulo 6. Trastornos mentales

- 6.1. Concepto y definición de Trastornos mentales
  - 6.1.1. Definición de Trastorno mental
  - 6.1.2. Enfoques históricos
  - 6.1.3. Interpretación actual
  - 6.1.4. Afectaciones generales
  - 6.1.5. Importancia del aparato cognitivo
  - 6.1.6. Partes del aparato cognitivo
  - 6.1.7. Clasificación de los trastornos mentales
  - 6.1.8. Síntomas de los trastornos mentales
- 6.2. Trastornos psicóticos
  - 6.2.1. Definición trastornos psicóticos
  - 6.2.2. Posibles causas
  - 6.2.3. Posibles afectaciones
  - 6.2.4. Trastorno esquizotípico de la personalidad
  - 6.2.5. Trastorno delirante
  - 6.2.6. Trastorno psicótico breve
  - 6.2.7. Esquizofrenia
  - 6.2.8. Trastorno esquizoafectivo
  - 6.2.9. Otros trastornos psicóticos
  - 6.2.10. Tratamientos
- 6.3. Trastorno del estado de ánimo
  - 6.3.1. Definición trastornos del estado de ánimo
  - 6.3.2. Posibles causas
  - 6.3.3. Posibles afectaciones
  - 6.3.4. Trastorno depresivo
  - 6.3.5. Trastorno bipolar
  - 6.3.6. Trastorno maniaco
  - 6.3.7. Otros trastornos del estado de ánimo
  - 6.3.8. Tratamientos
- 6.4. Trastornos de la ansiedad
  - 6.4.1. Definición del trastorno de la ansiedad
  - 6.4.2. Trastorno de la ansiedad por separación
  - 6.4.3. Mutismo selectivo
  - 6.4.4. Fobia específica
  - 6.4.5. Trastorno de la ansiedad social
  - 6.4.6. Trastorno de pánico
  - 6.4.7. Otros trastornos de la ansiedad
  - 6.4.8. Tratamientos
- 6.5. Trastorno obsesivo-compulsivo y trastornos relacionados
  - 6.5.1. Definición de TOC
  - 6.5.2. Tipos de TOC
  - 6.5.3. Obsesiones recurrentes
  - 6.5.4. Variables cognitivas
  - 6.5.5. Síntomas
  - 6.5.6. Efectos
  - 6.5.7. Comorbilidad
  - 6.5.8. Tratamientos

- 6.6. Trastornos destructivos del control de los impulsos y de la conducta
  - 6.6.1. Definición de Trastornos destructivos del control de los impulsos y de la conducta
  - 6.6.2. Tipos de trastornos
  - 6.6.3. Variables cognitivas
  - 6.6.4. Síntomas
  - 6.6.5. Efectos
  - 6.6.6. Comorbilidad
  - 6.6.7. Tratamientos
- 6.7. Trastornos de la personalidad
  - 6.7.1. Definición de trastorno de la personalidad
  - 6.7.2. Trastornos de la personalidad grupo A
  - 6.7.3. Trastornos de la personalidad grupo B
  - 6.7.4. Trastornos de la personalidad grupo C
  - 6.7.5. Otros trastornos de la personalidad
  - 6.7.6. Fundamentación
  - 6.7.7. Comorbilidad
  - 6.7.8. Tratamientos
- 6.8. La inclusión de los alumnos con trastornos mentales en la escuela y sus necesidades
- 6.9. La respuesta educativa al alumnado con trastornos mentales: medidas y recursos
- 6.10. La coordinación multiprofesional

## Módulo 7. Enfermedades del ojo

- 7.1. Concepto y definición del ojo y sus enfermedades
  - 7.1.1. Introducción al sistema nervioso
  - 7.1.2. Definición de ojo y función
  - 7.1.3. Partes del ojo
  - 7.1.4. Descripción del proceso visual
  - 7.1.5. Formación de la imagen
  - 7.1.6. La visión normal y la visión binocular
  - 7.1.7. Percepción visual
- 7.1.8. Importancia del sistema visual
- 7.1.9. Definición de las enfermedades del ojo
- 7.1.10. La neurooftalmología
- 7.2. Clasificación de las enfermedades del ojo
  - 7.2.1. Enfermedades congénitas
  - 7.2.2. Síndromes con afectación ocular
  - 7.2.3. Daltonismo
  - 7.2.4. Agentes infecciosos
  - 7.2.5. Enfermedades relacionadas con defectos de refracción
  - 7.2.6. Enfermedades en la neuroanatomía del ojo (córnea, retina y nervio óptico)
  - 7.2.7. Ambliopía
  - 7.2.8. Estrabismo
  - 7.2.9. Discapacidad visual
  - 7.2.10. Traumatismos oculares
- 7.3. Bases neurológicas del desarrollo y del aprendizaje
  - 7.3.1. Pirámide del desarrollo humano
  - 7.3.2. Fases del desarrollo
  - 7.3.3. Niveles del desarrollo
  - 7.3.4. Localización del nivel sensorial en la pirámide del desarrollo y su importancia
  - 7.3.5. Esquema general del neurodesarrollo
  - 7.3.6. Neurodesarrollo sensorial y perceptivo en la infancia
  - 7.3.7. Desarrollo de las sensaciones tempranas
  - 7.3.8. Desarrollo de la percepción del color
  - 7.3.9. Desarrollo de la organización perceptual
  - 7.3.10. La percepción del movimiento
- 7.4. Incidencias en las etapas del desarrollo
  - 7.4.1. Factores de riesgo en las etapas del desarrollo
  - 7.4.2. Desarrollo del sistema visual en el nacimiento
  - 7.4.3. Desarrollo de los sistemas sensoriales durante la infancia
  - 7.4.4. Consecuencias en la atención visual
  - 7.4.5. Consecuencias en la memoria visual



- 7.4.6. Consecuencias en las habilidades lectoras
- 7.4.7. Influencia de la visión en el sistema visomotor y su desarrollo
- 7.4.8. Incidencias en el desarrollo de las destrezas del aprendizaje de la lectura
- 7.4.9. Incidencias en el desarrollo de la escritura en el proceso de aprendizaje
- 7.4.10. Otras incidencias
- 7.5. Coordinación multiprofesional
  - 7.5.1. Maestro especializado en Pedagogía Terapéutica para Docentes
  - 7.5.2. Maestro especializado en Audición y Lenguaje
  - 7.5.3. Monitores de Educación Especial durante la escolarización
  - 7.5.4. Educadores
  - 7.5.5. Profesorado de apoyo curricular
  - 7.5.6. Mediadores de sordoceguera
  - 7.5.7. Educadores sociales
  - 7.5.8. Equipos de Orientación Educativa
  - 7.5.9. Equipos de Orientación Educativa Especializados
  - 7.5.10. Departamentos de orientación
  - 7.5.11. Profesionales médicos encargados de detectar las enfermedades del ojo
- 7.6. Documentación y organización según las necesidades del alumno
  - 7.6.1. Evaluación psicopedagógica
  - 7.6.2. Informe neuropsicopedagógico
  - 7.6.3. Informes oftalmológicos
  - 7.6.4. Documentación médica específica de la enfermedad
  - 7.6.5. Seguimiento del trastorno
  - 7.6.6. Documentación en el centro escolar
  - 7.6.7. Los servicios sociales
  - 7.6.8. Organización social
  - 7.6.9. Organización del centro
  - 7.6.10. Organización del aula
  - 7.6.11. Organización familiar
- 7.7. Intervención educativa según las etapas del desarrollo
  - 7.7.1. Adaptaciones a nivel del centro
  - 7.7.2. Adaptaciones a nivel del aula
  - 7.7.3. Adaptaciones a nivel personal
  - 7.7.4. Materiales informáticos
  - 7.7.5. Intervención educativa durante la primera infancia
  - 7.7.6. Intervención educativa durante la segunda infancia
  - 7.7.7. Intervención educativa durante la madurez
  - 7.7.8. Intervención para favorecer la capacidad visual
  - 7.7.9. Intervención educativa para favorecer el proceso de lectoescritura
  - 7.7.10. Intervención con la familia
- 7.8. Herramientas y materiales adaptados
  - 7.8.1. Herramientas para trabajar con alumnos con déficit visual
  - 7.8.2. Herramientas para trabajar con alumnos con discapacidad visual
  - 7.8.3. Materiales adaptados individuales
  - 7.8.4. Materiales adaptados colectivos
  - 7.8.5. Programas de habilidades visuales
  - 7.8.6. Adaptación de elementos curriculares
  - 7.8.7. Adaptación de espacios comunes
  - 7.8.8. Tiflotecnología
  - 7.8.9. Ayudas técnicas visuales
  - 7.8.10. Programas de estimulación visual
- 7.9. Intervención sociocomunitaria desde la escuela
  - 7.9.1. Concepto de intervención sociocomunitaria
  - 7.9.2. Escolarización del alumnado
  - 7.9.3. Socialización del niño
  - 7.9.4. Salidas extraescolares
  - 7.9.5. El entorno familiar
  - 7.9.6. Relación entre la familia y la escuela

- 7.9.7. Relaciones entre iguales
- 7.9.8. Ocio y tiempo libre
- 7.9.9. Formación profesional
- 7.9.10. Inclusión en la sociedad
- 7.10. Evaluación y pronóstico de las enfermedades
  - 7.10.1. Signos de problemas de visión
  - 7.10.2. Observación actitudinal del alumno
  - 7.10.3. Exploración oftalmológica
  - 7.10.4. Evaluación psicopedagógica
  - 7.10.5. Evaluación del grado de ajuste a la discapacidad visual
  - 7.10.6. Deficiencias asociadas a la patología visual
  - 7.10.7. Análisis de convivencia con la familia
  - 7.10.8. Test de evaluación de la visión funcional del alumno
  - 7.10.9. Programas y escalas de estimulación visual
  - 7.10.10. Rehabilitación visual

## Módulo 8. Enfermedades del oído

- 8.1. Concepto y definición del oído y sus enfermedades
  - 8.1.1. Introducción al sistema nervioso
  - 8.1.2. Definición de oído y función
  - 8.1.3. Partes del oído
  - 8.1.4. Base general neuroanatómica del oído
  - 8.1.5. Desarrollo del sistema auditivo
  - 8.1.6. El sistema del equilibrio
  - 8.1.7. Descripción del proceso auditivo
  - 8.1.8. Percepción auditiva
  - 8.1.9. Importancia del sistema auditivo
  - 8.1.10. Definición de las enfermedades del oído
- 8.2. Clasificación de las enfermedades del oído
  - 8.2.1. Enfermedades congénitas
  - 8.2.2. Agentes infecciosos

- 8.2.3. Enfermedades del oído externo
- 8.2.4. Enfermedades del oído medio
- 8.2.5. Enfermedades del oído interno
- 8.2.6. Clasificación de la hipoacusia
- 8.2.7. Aspectos psicobiológicos de la hipoacusia
- 8.2.8. Traumatismos en el oído
- 8.3. Bases neurológicas del desarrollo y del aprendizaje
  - 8.3.1. Pirámide del desarrollo humano
  - 8.3.2. Fases del desarrollo
  - 8.3.3. Niveles del desarrollo
  - 8.3.4. Localización del nivel sensorial en la pirámide del desarrollo y su importancia
  - 8.3.5. Esquema general del neurodesarrollo
  - 8.3.6. Neurodesarrollo sensorial y perceptivo en la infancia
  - 8.3.7. Desarrollo del proceso auditivo relacionado con el lenguaje
  - 8.3.8. Desarrollo social
- 8.4. Incidencias en las etapas del desarrollo
  - 8.4.1. Factores de riesgo en las etapas del desarrollo
  - 8.4.2. Desarrollo del sistema auditivo en el nacimiento
  - 8.4.3. Desarrollo de los sistemas sensoriales durante la infancia
  - 8.4.4. Influencia del oído en el desarrollo del equilibrio en las primeras etapas del aprendizaje
  - 8.4.5. Dificultades en la comunicación
  - 8.4.6. Dificultades en la coordinación motora
  - 8.4.7. Influencia en la atención
  - 8.4.8. Consecuencias funcionales
  - 8.4.9. Consecuencias en las habilidades lectoras
  - 8.4.10. Incidencias emocionales
- 8.5. Coordinación multiprofesional
  - 8.5.1. Maestro especializado en Pedagogía Terapéutica para Docentes
  - 8.5.2. Maestro especializado en Audición y Lenguaje
  - 8.5.3. Monitores de Educación Especial durante la escolarización

- 8.5.4. Educadores
- 8.5.5. Profesorado de apoyo curricular
- 8.5.6. Profesional de la lengua de signos
- 8.5.7. Mediadores de sordoceguera
- 8.5.8. Educadores sociales
- 8.5.9. Equipos de Orientación Educativa
- 8.5.10. Equipos de Orientación Educativa Especializados
- 8.5.11. Departamentos de orientación
- 8.5.12. Profesionales médicos encargados de detectar las enfermedades del ojo
- 8.6. Documentación y organización según las necesidades del alumnado
  - 8.6.1. Evaluación psicopedagógica
  - 8.6.2. Informe neuropsicopedagógico
  - 8.6.3. Informes médicos
  - 8.6.4. Audiometrías
  - 8.6.5. Acumetría
  - 8.6.6. Timpanometría
  - 8.6.7. Pruebas supraliminales
  - 8.6.8. Reflejo estapedial
  - 8.6.9. Documentación en el centro escolar
  - 8.6.10. Organización del centro
  - 8.6.11. Organización del aula
  - 8.6.12. Organización social y familiar
- 8.7. Intervención educativa según las etapas del desarrollo
  - 8.7.1. Adaptaciones a nivel del centro
  - 8.7.2. Adaptaciones a nivel del aula
  - 8.7.3. Adaptaciones a nivel personal
  - 8.7.4. Intervención logopédica en las etapas del desarrollo
  - 8.7.5. Intervención educativa durante la primera infancia
  - 8.7.6. Intervención educativa durante la segunda infancia
  - 8.7.7. Intervención educativa durante la madurez
  - 8.7.8. Sistemas alternativos y aumentativos de la comunicación
  - 8.7.9. Intervención para estimular la capacidad auditiva
  - 8.7.10. Intervención educativa para mejorar la capacidad lingüística
  - 8.7.11. Intervención con la familia
- 8.8. Herramientas y materiales adaptados
  - 8.8.1. Herramientas para trabajar con alumnos con déficit visual
  - 8.8.2. Herramientas para trabajar con alumnos con discapacidad visual
  - 8.8.3. Materiales adaptados individuales
  - 8.8.4. Materiales adaptados colectivos
  - 8.8.5. Programas de habilidades auditivas
  - 8.8.6. Adaptaciones de espacios comunes
  - 8.8.7. Adaptación de elementos curriculares
  - 8.8.8. Influencia de las TIC
  - 8.8.9. Ayudas técnicas auditivas
  - 8.8.10. Programas de estimulación auditiva
- 8.9. Intervención sociocomunitaria desde la escuela
  - 8.9.1. Concepto de intervención sociocomunitaria
  - 8.9.2. Escolarización del alumnado
  - 8.9.3. Escolarización del alumno
  - 8.9.4. Socialización del niño
  - 8.9.5. Salidas extraescolares
  - 8.9.6. El entorno familiar
  - 8.9.7. Relación entre la familia y la escuela
  - 8.9.8. Relaciones entre iguales
  - 8.9.9. Ocio y tiempo libre
  - 8.9.10. Formación profesional
  - 8.9.11. Inclusión en la sociedad
- 8.10. Evaluación y pronóstico de las enfermedades
  - 8.10.1. Signos de problemas de audición
  - 8.10.2. Pruebas de la audición subjetivas
  - 8.10.3. Pruebas de la audición objetivas
  - 8.10.4. Evaluación psicopedagógica
  - 8.10.5. Evaluación del médico otorrino



- 8.10.6. Función del audioprotesista
- 8.10.7. Evaluación del logopeda
- 8.10.8. Función de los servicios sociales
- 8.10.9. Análisis de convivencia familiar
- 8.10.10. Tratamientos

## Módulo 9. Trastornos de la comunicación

- 9.1. Concepto y definición de la comunicación y sus trastornos
  - 9.1.1. Definición de comunicación
  - 9.1.2. Tipos de comunicación
  - 9.1.3. Definición de lenguaje
  - 9.1.4. Etapas de la comunicación
  - 9.1.5. Definición de trastorno
  - 9.1.6. Introducción al sistema nervioso
  - 9.1.7. Descripción del proceso comunicativo
  - 9.1.8. Diferencias entre comunicación y habla
  - 9.1.9. Relación del lenguaje con el proceso auditivo y visual
  - 9.1.10. Concepto de los trastornos de la comunicación
- 9.2. Clasificación y tipología de los trastornos de la comunicación
  - 9.2.1. Trastorno específico del lenguaje
  - 9.2.2. Retrasos del lenguaje
  - 9.2.3. Trastorno de la comunicación social
  - 9.2.4. Trastorno del sonido del lenguaje
  - 9.2.5. Trastorno de fluidez de inicio en la infancia (tartamudeo)
  - 9.2.6. Mutismo selectivo
  - 9.2.7. Alumnos con hipoacusia
  - 9.2.8. Trastorno específico del aprendizaje
  - 9.2.9. Problema académico o educativo
  - 9.2.10. Trastorno de la comunicación no especificado
- 9.3. Bases neurológicas del desarrollo y del aprendizaje
  - 9.3.1. Pirámide del desarrollo humano
  - 9.3.2. Fases del desarrollo
  - 9.3.3. Niveles del desarrollo
  - 9.3.4. Localización de la destreza del lenguaje en la pirámide del desarrollo y su importancia
  - 9.3.5. Esquema general del neurodesarrollo
  - 9.3.6. Neurodesarrollo perceptivo y motor en la infancia
  - 9.3.7. Áreas del desarrollo que influyen en el lenguaje
  - 9.3.8. Desarrollo cognitivo a través de la comunicación y el lenguaje
  - 9.3.9. Desarrollo social y afectivo a través de la comunicación y el lenguaje
- 9.4. Incidencias en las etapas del desarrollo
  - 9.4.1. El desarrollo inicial del lenguaje y el habla
  - 9.4.2. Primera infancia: el desarrollo del lenguaje
  - 9.4.3. El desarrollo de la lengua hablada
  - 9.4.4. Desarrollo del vocabulario y conocimientos gramáticos
  - 9.4.5. Desarrollo del conocimiento acerca de la comunicación
  - 9.4.6. El alfabetismo: comprensión y empleo de la lengua escrita
  - 9.4.7. Dificultades en el aprendizaje de la lectura
  - 9.4.8. Desarrollo emocional y afectivo del alumno
  - 9.4.9. Enfermedades relacionadas con los trastornos del lenguaje
  - 9.4.10. Otras incidencias
- 9.5. Coordinación multiprofesional
  - 9.5.1. Maestro especializado en Pedagogía Terapéutica para Docentes
  - 9.5.2. Maestro especializado en Audición y Lenguaje
  - 9.5.3. Monitores de Educación Especial durante la escolarización
  - 9.5.4. Educadores
  - 9.5.5. Profesorado de apoyo curricular
  - 9.5.6. Profesional de la lengua de signos
  - 9.5.7. Mediadores de sordoceguera
  - 9.5.8. Educadores sociales
  - 9.5.9. Equipos de Orientación Educativa
  - 9.5.10. Equipos de Orientación Educativa Especializados
  - 9.5.11. Departamentos de orientación
  - 9.5.12. Profesionales médicos encargados de detectar las enfermedades del ojo

- 9.6. Documentación y organización según las necesidades del alumno
    - 9.6.1. Pruebas psicopedagógicas
    - 9.6.2. Evaluación psicopedagógica
    - 9.6.3. Informe neuropsicopedagógico
    - 9.6.4. Informe logopédico
    - 9.6.5. Documentación médica específica del trastorno del lenguaje
    - 9.6.6. Documentación en el centro escolar
    - 9.6.7. Organización social
    - 9.6.8. Organización del centro
    - 9.6.9. Organización del aula
    - 9.6.10. Organización familiar
  - 9.7. Intervención educativa según las etapas del desarrollo
    - 9.7.1. Intervención logopédica en las etapas del desarrollo
    - 9.7.2. Adaptaciones a nivel del centro
    - 9.7.3. Adaptaciones a nivel del aula
    - 9.7.4. Adaptaciones a nivel personal
    - 9.7.5. Intervención educativa durante la primera infancia
    - 9.7.6. Intervención educativa durante la segunda infancia
    - 9.7.7. Intervención educativa durante la madurez
    - 9.7.8. Intervención con la familia
  - 9.8. Herramientas y materiales adaptados
    - 9.8.1. Herramientas para trabajar con alumnos con trastornos de la comunicación
    - 9.8.2. Materiales adaptados individuales
    - 9.8.3. Materiales adaptados colectivos
    - 9.8.4. Programas de habilidades lingüísticas
    - 9.8.5. Programas para fomentar la lectoescritura
    - 9.8.6. Adaptación de elementos curriculares
    - 9.8.7. Influencia de las TIC
    - 9.8.8. Estimulación auditiva y visual
  - 9.9. Intervención sociocomunitaria desde la escuela
    - 9.9.1. Concepto de intervención sociocomunitaria
    - 9.9.2. Escolarización del alumno
    - 9.9.3. Socialización del niño
    - 9.9.4. Salidas extraescolares
    - 9.9.5. El entorno familiar
    - 9.9.6. Relación entre la familia y la escuela
    - 9.9.7. Relaciones entre iguales
    - 9.9.8. Ocio y tiempo libre
    - 9.9.9. Formación profesional
    - 9.9.10. Inclusión en la sociedad
  - 9.10. Evaluación y pronóstico de los trastornos
    - 9.10.1. Manifestaciones de problemas en la comunicación
    - 9.10.2. Informe logopédico
    - 9.10.3. Evaluación del otorrinolaringólogo
    - 9.10.4. Pruebas de audición subjetivas
    - 9.10.5. Evaluación psicopedagógica
    - 9.10.6. Rehabilitación logopédica
    - 9.10.7. Análisis de convivencia familiar
    - 9.10.8. Tratamientos auditivos
    - 9.10.9. Análisis de convivencia familiar
    - 9.10.10. Tratamientos
- Módulo 10. Otras enfermedades y trastornos**
- 10.1. Sordoceguera
    - 10.1.1. Definición
    - 10.1.2. Implicación y consecuencias de padecer sordoceguera
    - 10.1.3. Evolución y desarrollo de una persona sordociega
    - 10.1.4. Algunas claves en la intervención psicopedagógica

- 10.1.5. La comunicación
- 10.1.6. Sistemas de comunicación
- 10.1.7. Algunas claves en la intervención psicopedagógica con la familia
- 10.1.8. Etapas de aceptación
- 10.1.9. Necesidades de la familia
- 10.2. Síndrome de West
  - 10.2.1. Definición. Etiología. Prevalencia. Pronóstico
  - 10.2.2. Síntomas generales
  - 10.2.3. Intervención psicopedagógica
  - 10.2.4. Lenguaje y comunicación
  - 10.2.5. Autonomía personal
  - 10.2.6. Área perceptivo-cognitiva
  - 10.2.7. Estimulación sensorial
  - 10.2.8. Recursos
  - 10.2.9. Necesidades de la familia
- 10.3. Síndrome de Rubinstein-Taybi
  - 10.3.1. Definición
  - 10.3.2. Etiología
  - 10.3.3. Prevalencia
  - 10.3.4. Síntomas generales
  - 10.3.5. Problemas médicos asociados al síndrome
  - 10.3.6. Crecimiento y desarrollo
  - 10.3.7. Diagnóstico y tratamiento
  - 10.3.8. Necesidades de la familia
- 10.4. Dificultades instrumentales
  - 10.4.1. ¿Qué son las áreas instrumentales de aprendizaje?
  - 10.4.2. Dislexia
  - 10.4.3. Disortografía
  - 10.4.4. Disgrafía
  - 10.4.5. Discalculia

- 10.4.6. Evaluación en el ámbito escolar
- 10.4.7. Evaluación Psicopedagógica y logopédica
- 10.4.8. Adaptaciones en los materiales
- 10.4.9. Adaptaciones en las técnicas de enseñanza
- 10.4.10. Adaptaciones para los trabajos en clase y evaluaciones

## Módulo 11. TIC, innovación y metodologías emergentes

- 11.1. Las TIC en la Educación Especial
  - 11.1.1. Las necesidades educativas especiales
  - 11.1.2. Principios de la educación especial y el uso de las TIC
  - 11.1.3. El rol y valor de las TIC en la Educación Especial
  - 11.1.4. Inclusión vs. Marginación tecnológica
  - 11.1.5. Accesibilidad digital
  - 11.1.6. Derecho a la accesibilidad
  - 11.1.7. Recursos TIC para los alumnos con necesidades educativas especiales
  - 11.1.8. Ventajas de las TIC en la educación
  - 11.1.9. Las Tecnologías de Apoyo a la Diversidad (TAD)
  - 11.1.10. TIC para evaluar a los alumnos con necesidades educativas especiales
- 11.2. Recursos para los alumnos con discapacidad auditiva
  - 11.2.1. Recursos TIC para la discapacidad auditiva
  - 11.2.2. Objetivos
  - 11.2.3. HETAH-Traductor a la lengua de signos
  - 11.2.4. AMPDA
  - 11.2.5. Spreadthesign
  - 11.2.6. Pictotraductor
  - 11.2.7. El caracol serafín
  - 11.2.8. Biblioteca de signos
  - 11.2.9. Visualizador fonético Speechviewer II
  - 11.2.10. Sueñaletas



- 11.3. Recursos para los alumnos con discapacidad visual
  - 11.3.1. Los recursos TIC para la discapacidad visual
  - 11.3.2. Objetivos
  - 11.3.3. Transcriptor Hetah
  - 11.3.4. KNFB Reader
  - 11.3.5. El árbol mágico de las palabras
  - 11.3.6. Audescmobile
  - 11.3.7. Cantaletas
  - 11.3.8. Winbraille
  - 11.3.9. Jaws
  - 11.3.10. Hardwares adaptados
- 11.4. Recursos para los alumnos con discapacidad motora
  - 11.4.1. Los recursos TIC para la discapacidad motora
  - 11.4.2. Objetivos
  - 11.4.3. Keytweak
  - 11.4.4. Form Pilot office
  - 11.4.5. Emuclic
  - 11.4.6. SinClic 0.9.
  - 11.4.7. Teclado virtual: VirtualTEC
  - 11.4.8. Remote Mouse
  - 11.4.9. Softwares adaptados
- 11.5. Recursos para los alumnos con Discapacidad Intelectual
  - 11.5.1. Los recursos TIC para la discapacidad intelectual
  - 11.5.2. Objetivos
  - 11.5.3. Cabezudos
  - 11.5.4. Able Services
  - 11.5.5. TecnoCom lite
  - 11.5.6. Ayuda, me perdí
  - 11.5.7. El juego de los opuestos
  - 11.5.8. Historias especiales
  - 11.5.9. Proyecto aprender





- 11.6. Recursos para los TEA
  - 11.6.1. Recursos TIC para los alumnos con autismo
  - 11.6.2. Objetivos
  - 11.6.3. Proyecto emociones
  - 11.6.4. Doctor TEA
  - 11.6.5. Aula social
  - 11.6.6. Words In Pictures
  - 11.6.7. Appyautism
  - 11.6.8. Araword
  - 11.6.9. Comunicador goTalk 9+
  - 11.6.10. Zac Browser



*Accede a una titulación universitaria con la que podrás estar al día de los últimos criterios para la identificación de las Necesidades Educativas Especiales que requiere un menor con discapacidad intelectual”*

06

# Metodología

Este programa de capacitación ofrece una forma diferente de aprender. Nuestra metodología se desarrolla a través de un modo de aprendizaje de forma cíclica: ***el Relearning***.

Este sistema de enseñanza es utilizado, por ejemplo, en las facultades de medicina más prestigiosas del mundo y se ha considerado uno de los más eficaces por publicaciones de gran relevancia como el ***New England Journal of Medicine***.





“

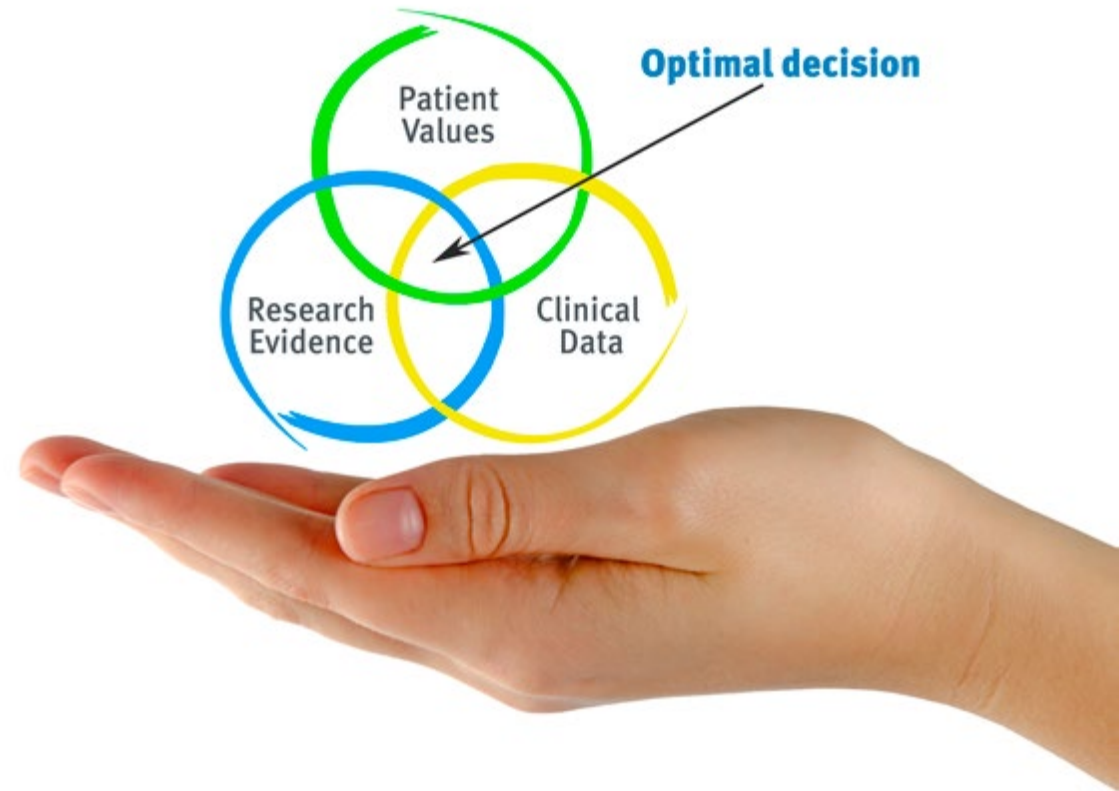
*Descubre el Relearning, un sistema que abandona el aprendizaje lineal convencional para llevarte a través de sistemas cíclicos de enseñanza: una forma de aprender que ha demostrado su enorme eficacia, especialmente en las materias que requieren memorización”*



## En TECH empleamos el Método del Caso

Ante una determinada situación, ¿qué debería hacer un profesional? A lo largo del programa, los estudiantes se enfrentarán a múltiples casos clínicos simulados, basados en pacientes reales en los que deberán investigar, establecer hipótesis y, finalmente, resolver la situación. Existe abundante evidencia científica sobre la eficacia del método. Los especialistas aprenden mejor, más rápido y de manera más sostenible en el tiempo.

*Con TECH el psicólogo experimenta una forma de aprender que está moviendo los cimientos de las universidades tradicionales de todo el mundo.*



Según el Dr. Gérvas, el caso clínico es la presentación comentada de un paciente, o grupo de pacientes, que se convierte en «caso», en un ejemplo o modelo que ilustra algún componente clínico peculiar, bien por su poder docente, bien por su singularidad o rareza. Es esencial que el caso se apoye en la vida profesional actual, intentando recrear los condicionantes reales en la práctica profesional del psicólogo.

“

*¿Sabías que este método fue desarrollado en 1912, en Harvard, para los estudiantes de Derecho? El método del caso consistía en presentarles situaciones complejas reales para que tomaran decisiones y justificasen cómo resolverlas. En 1924 se estableció como método estándar de enseñanza en Harvard”*

#### La eficacia del método se justifica con cuatro logros fundamentales:

1. Los psicólogos que siguen este método no solo consiguen la asimilación de conceptos, sino un desarrollo de su capacidad mental, mediante ejercicios de evaluación de situaciones reales y aplicación de conocimientos.
2. El aprendizaje se concreta de una manera sólida en capacidades prácticas que permiten al psicólogo una mejor integración del conocimiento a la práctica clínica.
3. Se consigue una asimilación más sencilla y eficiente de las ideas y conceptos, gracias al planteamiento de situaciones que han surgido de la realidad.
4. La sensación de eficiencia del esfuerzo invertido se convierte en un estímulo muy importante para el alumnado, que se traduce en un interés mayor en los aprendizajes y un incremento del tiempo dedicado a trabajar en el curso.

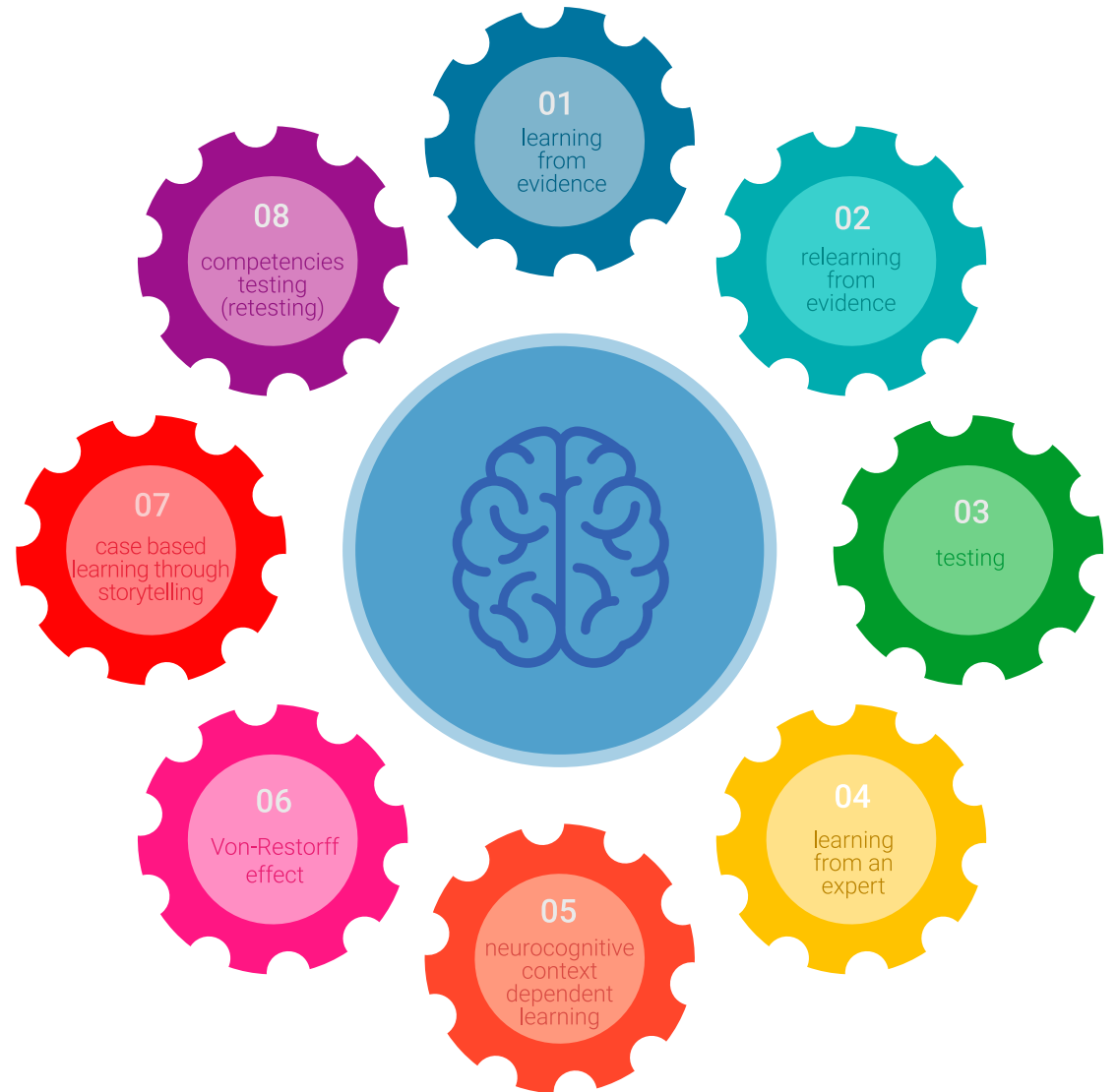


## Relearning Methodology

TECH aúna de forma eficaz la metodología del Estudio de Caso con un sistema de aprendizaje 100% online basado en la reiteración, que combina 8 elementos didácticos diferentes en cada lección.

Potenciamos el Estudio de Caso con el mejor método de enseñanza 100% online: el Relearning.

*El psicólogo aprenderá mediante casos reales y resolución de situaciones complejas en entornos simulados de aprendizaje. Estos simulacros están desarrollados a partir de softwares de última generación que permiten facilitar el aprendizaje inmersivo.*





Situado a la vanguardia pedagógica mundial, el método Relearning ha conseguido mejorar los niveles de satisfacción global de los profesionales que finalizan sus estudios, con respecto a los indicadores de calidad de la mejor universidad online en habla hispana (Universidad de Columbia).

Con esta metodología se han capacitado más de 150.000 psicólogos con un éxito sin precedentes en todas las especialidades clínicas. Nuestra metodología pedagógica está desarrollada en un entorno de máxima exigencia, con un alumnado universitario de un perfil socioeconómico alto y una media de edad de 43,5 años.

*El Relearning te permitirá aprender con menos esfuerzo y más rendimiento, implicándote más en tu capacitación, desarrollando el espíritu crítico, la defensa de argumentos y el contraste de opiniones: una ecuación directa al éxito.*

En nuestro programa, el aprendizaje no es un proceso lineal, sino que sucede en espiral (aprender, desaprender, olvidar y reaprender). Por eso, se combinan cada uno de estos elementos de forma concéntrica.

La puntuación global que obtiene nuestro sistema de aprendizaje es de 8.01, con arreglo a los más altos estándares internacionales.





Este programa ofrece los mejores materiales educativos, preparados a conciencia para los profesionales:



#### Material de estudio

Todos los contenidos didácticos son creados por los especialistas que van a impartir el curso, específicamente para él, de manera que el desarrollo didáctico sea realmente específico y concreto.

Estos contenidos son aplicados después al formato audiovisual, para crear el método de trabajo online de TECH. Todo ello, con las técnicas más novedosas que ofrecen piezas de gran calidad en todos y cada uno los materiales que se ponen a disposición del alumno.



#### Últimas técnicas y procedimientos en vídeo

TECH acerca al alumno las técnicas más novedosas, los últimos avances educativos y al primer plano de la actualidad en psicología. Todo esto, en primera persona, con el máximo rigor, explicado y detallado para contribuir a la asimilación y comprensión del estudiante. Y lo mejor de todo, pudiéndolo ver las veces que quiera.



#### Resúmenes interactivos

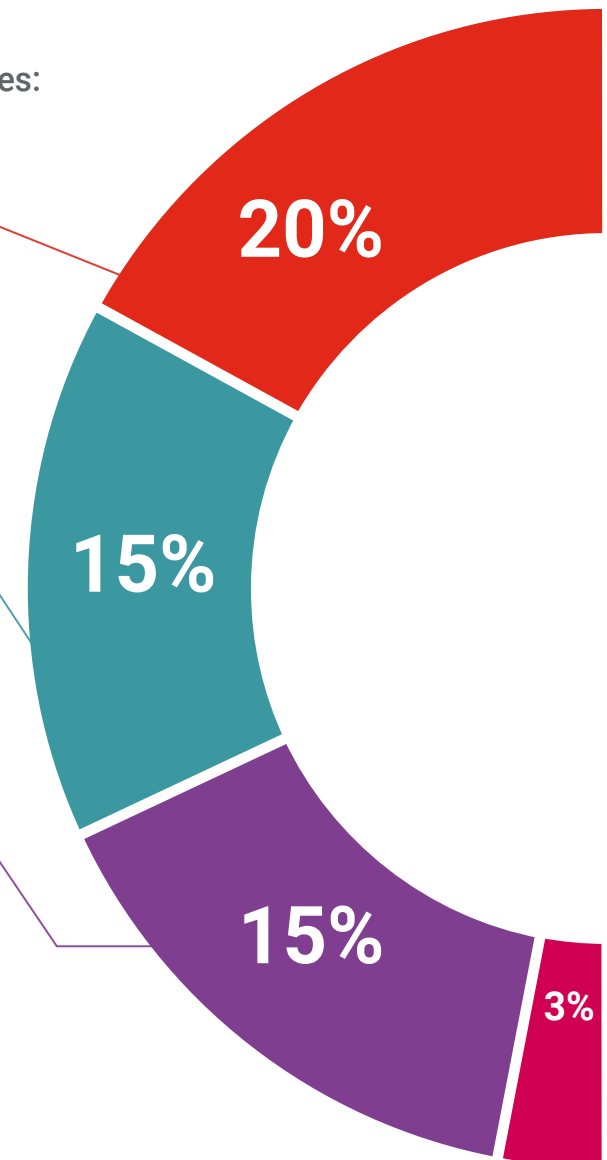
El equipo de TECH presenta los contenidos de manera atractiva y dinámica en píldoras multimedia que incluyen audios, vídeos, imágenes, esquemas y mapas conceptuales con el fin de afianzar el conocimiento.

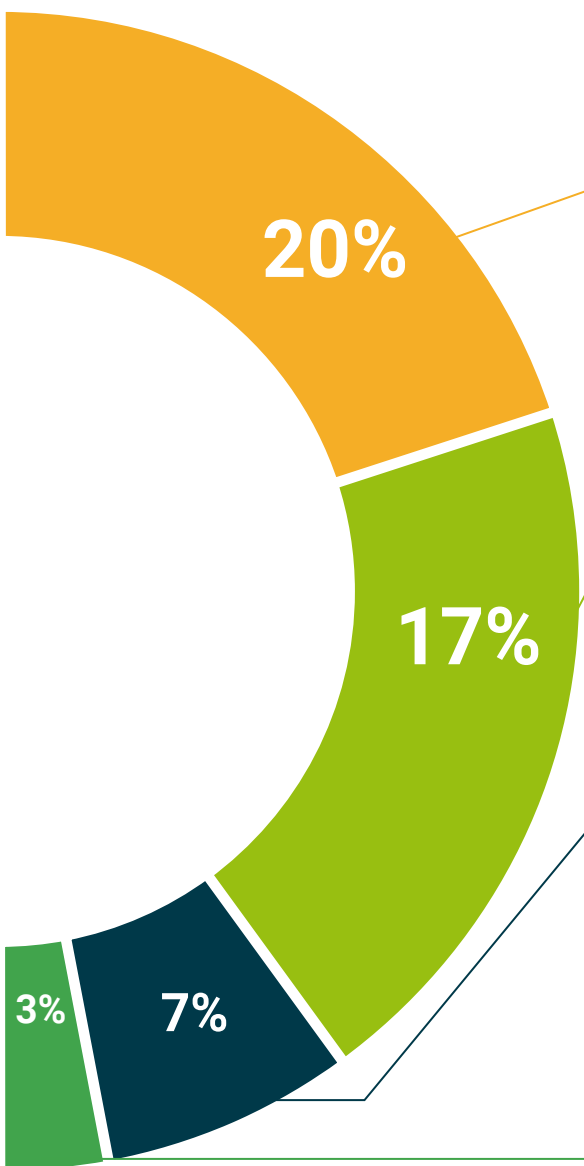
Este exclusivo sistema educativo para la presentación de contenidos multimedia fue premiado por Microsoft como "Caso de éxito en Europa".



#### Lecturas complementarias

Artículos recientes, documentos de consenso y guías internacionales, entre otros. En la biblioteca virtual de TECH el estudiante tendrá acceso a todo lo que necesita para completar su capacitación.





**Análisis de casos elaborados y guiados por expertos**

El aprendizaje eficaz tiene, necesariamente, que ser contextual. Por eso, TECH presenta los desarrollos de casos reales en los que el experto guiará al alumno a través del desarrollo de la atención y la resolución de las diferentes situaciones: una manera clara y directa de conseguir el grado de comprensión más elevado.



**Testing & Retesting**

Se evalúan y reevalúan periódicamente los conocimientos del alumno a lo largo del programa, mediante actividades y ejercicios evaluativos y autoevaluativos para que, de esta manera, el estudiante compruebe cómo va consiguiendo sus metas.



**Clases magistrales**

Existe evidencia científica sobre la utilidad de la observación de terceros expertos. El denominado Learning from an Expert afianza el conocimiento y el recuerdo, y genera seguridad en las futuras decisiones difíciles.



**Guías rápidas de actuación**

TECH ofrece los contenidos más relevantes del curso en forma de fichas o guías rápidas de actuación. Una manera sintética, práctica y eficaz de ayudar al estudiante a progresar en su aprendizaje.



07

# Titulación

Este programa en Pedagogía Terapéutica garantiza, además de la capacitación más rigurosa y actualizada, el acceso a un título de Máster de Formación Permanente expedido por TECH Universidad Tecnológica.



“

*Supera con éxito este programa y recibe tu titulación universitaria sin desplazamientos ni farragosos trámites”*



Este programa te permitirá obtener el título de **Máster de Formación Permanente en Pedagogía Terapéutica** emitido por TECH Universidad Tecnológica.

TECH Universidad Tecnológica, es una Universidad española oficial, que forma parte del Espacio Europeo de Educación Superior (EEES). Con un enfoque centrado en la excelencia académica y la calidad universitaria a través de la tecnología.

Este título propio contribuye de forma relevante al desarrollo de la educación continua y actualización del profesional, garantizándole la adquisición de las competencias en su área de conocimiento y aportándole un alto valor curricular universitario a su formación. Es 100% válido en todas las Oposiciones, Carrera Profesional y Bolsas de Trabajo de cualquier Comunidad Autónoma española.

Además, el riguroso sistema de garantía de calidad de TECH asegura que cada título otorgado cumpla con los más altos estándares académicos, brindándole al egresado la confianza y la credibilidad que necesita para destacarse en su carrera profesional.

Título: **Máster de Formación Permanente en Pedagogía Terapéutica**

Modalidad: **online**

Duración: **7 meses**

Acreditación: **60 ECTS**



\*Apostilla de La Haya. En caso de que el alumno solicite que su título en papel recabe la Apostilla de La Haya, TECH EDUCATION realizará las gestiones oportunas para su obtención, con un coste adicional.



## Máster de Formación Permanente Pedagogía Terapéutica

- » Modalidad: online
- » Duración: 7 meses
- » Titulación: TECH Universidad Tecnológica
- » Acreditación: 60 ECTS
- » Horario: a tu ritmo
- » Exámenes: online

# Máster de Formación Permanente

## Pedagogía Terapéutica

