

# Máster de Formación Permanente Semipresencial Psicología General Sanitaria



**tech** universidad  
tecnológica

## Máster de Formación Permanente Semipresencial Psicología General Sanitaria

Modalidad: Semipresencial (Online + Prácticas Clínicas)

Duración: 7 meses

Titulación: TECH Universidad Tecnológica

Créditos: 60 + 5 ECTS

Acceso web: [www.techtute.com/psicologia/master-semipresencial/master-semipresencial-psicologia-general-sanitaria](http://www.techtute.com/psicologia/master-semipresencial/master-semipresencial-psicologia-general-sanitaria)

# Índice

01

Presentación

---

*pág. 4*

02

¿Por qué cursar este Máster de Formación Permanente Semipresencial?

---

*pág. 08*

03

Objetivos

---

*pág. 12*

04

Competencias

---

*pág. 20*

05

Dirección del curso

---

*pág. 24*

06

Estructura y contenido

---

*pág. 28*

07

Prácticas Clínicas

---

*pág. 40*

08

¿Dónde puedo hacer las Prácticas Clínicas?

---

*pág. 46*

09

Metodología

---

*pág. 52*

10

Titulación

---

*pág. 60*

# 01

# Presentación

En la actualidad, la Psicología General Sanitaria se ha convertido en un elemento fundamental en el cuidado de la salud de las personas. La Psicología ha evolucionado mucho en los últimos años, permitiendo aplicaciones cada vez más específicas y efectivas para tratar una gran variedad de trastornos y problemas de salud mental. Los avances en tecnología, investigación y terapias han permitido una mayor comprensión de la mente humana y, en consecuencia, la aplicación de tratamientos más eficaces y personalizados. Este programa en Psicología General Sanitaria de TECH se enfoca en preparar a los estudiantes para enfrentar los desafíos del mundo real y brindar una atención de calidad a sus pacientes, con una formación integral que abarca todas las áreas relevantes de la Psicología Sanitaria. Es fundamental contar con profesionales habilitados para la evaluación e intervención en aspectos del comportamiento y la actividad de las personas que influyen en la promoción y mejora de su estado general de salud.



“

*Este Máster de Formación Permanente Semipresencial en Psicología General Sanitaria de TECH está diseñado para preparar a los estudiantes para desarrollarse profesionalmente en el campo de la Psicología Sanitaria”*

La Psicología General Sanitaria ha experimentado un importante avance en los últimos años debido a la creciente necesidad de abordar la salud mental en el ámbito de la atención primaria y hospitalaria. Esta especialidad se encarga de la prevención, diagnóstico, tratamiento y rehabilitación de los trastornos psicológicos y emocionales que afectan a la salud física y mental de las personas.

En la actualidad, la Psicología General Sanitaria es una disciplina de gran importancia y prevalencia en la sociedad, ya que los trastornos mentales y emocionales están presentes en la mayoría de las patologías médicas. Por esta razón, resulta fundamental contar con profesionales altamente capacitados y especializados en este ámbito para brindar una atención integral y de calidad a los pacientes.

El Máster de Formación Permanente Semipresencial en Psicología General Sanitaria de TECH es una opción altamente recomendable para aquellos que buscan especializarse en esta área de la Psicología. Este programa ofrece una formación teórica y práctica rigurosa y actualizada, que permite al estudiante adquirir las competencias necesarias para abordar los diferentes trastornos y problemáticas relacionadas con la salud mental en el ámbito sanitario.

Una de las ventajas del Máster de Formación Permanente Semipresencial en Psicología General Sanitaria de TECH es que ofrece capacitaciones prácticas de 3 semanas de duración en un centro elegido por el alumno. De esta manera, los estudiantes tienen la oportunidad de aplicar los conocimientos adquiridos en un entorno real y adquirir experiencia en el manejo de casos clínicos y en la interacción con pacientes, lo que les permite consolidar su formación académica y estar mejor preparados para enfrentar los desafíos que presenta el ejercicio profesional.

Este **Máster de Formación Permanente Semipresencial en Psicología General Sanitaria** contiene el programa más completo y actualizado del mercado. Sus características más destacadas son:

- ♦ Desarrollo de más de 100 casos clínicos presentados por profesionales de enfermería expertos en cuidados intensivos y profesores universitarios de amplia experiencia en el paciente crítico
- ♦ Sus contenidos gráficos, esquemáticos y eminentemente prácticos con los que están concebidos, recogen una información científica y asistencial sobre aquellas disciplinas médicas indispensables para el ejercicio profesional
- ♦ Valoración y monitorización del paciente, el dominio del marco legal de la Psicología como profesión sanitaria, identificación de los actores psicosociales en el proceso de salud-enfermedad, proceso de evaluación psicológica, Intervención psicológica en la infancia y la adolescencia, etc.
- ♦ Presentación de talleres prácticos sobre técnicas diagnósticas y terapéuticas en el paciente
- ♦ Sistema interactivo de aprendizaje basado en algoritmos para la toma de decisiones sobre las situaciones clínicas planteadas
- ♦ Guías de práctica clínica sobre el abordaje de las diferentes intervenciones psicológicas
- ♦ Con un especial hincapié en la medicina basada en pruebas y las metodologías de la investigación en Psicología General Sanitaria
- ♦ Todo esto se complementará con lecciones teóricas, preguntas al experto, foros de discusión de temas controvertidos y trabajos de reflexión individual
- ♦ Disponibilidad de los contenidos desde cualquier dispositivo fijo o portátil con conexión a internet
- ♦ Además, podrás realizar una estancia de prácticas clínicas en uno de los mejores centros hospitalarios

“

*Cursa una estancia intensiva de 3 semanas en un centro de prestigio y adquieres todo el conocimiento para crecer personal y profesionalmente”*

En esta propuesta de Máster de Formación Permanente Semipresencial, de carácter profesionalizante y modalidad semipresencial, el programa está dirigido a la actualización de profesionales de la Psicología que desarrollan sus funciones en las unidades de cuidados intensivos, y que requieren un alto nivel de cualificación. Los contenidos están basados en la última evidencia científica, y orientados de manera didáctica para integrar el saber teórico en la práctica enfermera, y los elementos teórico-prácticos facilitarán la actualización del conocimiento y permitirán la toma de decisiones en el manejo del paciente.

Gracias a su contenido multimedia elaborado con la última tecnología educativa, permitirán al profesional de la Psicología obtener un aprendizaje situado y contextual, es decir, un entorno simulado que proporcionará un aprendizaje inmersivo programado para entrenarse ante situaciones reales. El diseño de este programa se centra en el Aprendizaje Basado en Problemas, mediante el cual deberá tratar de resolver las distintas situaciones de práctica profesional que se le planteen a lo largo del mismo. Para ello, contará con la ayuda de un novedoso sistema de vídeo interactivo realizado por reconocidos expertos.

*Actualiza tus conocimientos, a través del Máster de Formación Permanente Semipresencial en Psicología General Sanitaria, de un modo práctico y adaptado a tus necesidades.*

*Tendrás acceso a tecnología más avanzada, lo que te permitirá realizar tus estudios de manera más eficiente y efectiva.*



# 02

## ¿Por qué cursar este Máster de Formación Permanente Semipresencial?

La Psicología General Sanitaria es una especialidad en constante evolución y de gran importancia en la actualidad. El Máster de Formación Permanente Semipresencial en Psicología General Sanitaria de TECH brinda una enseñanza completa y actualizada para aquellos que deseen especializarse en este campo, permitiendo a los estudiantes adquirir las competencias necesarias para abordar los diferentes trastornos y problemáticas relacionadas con la salud mental en el ámbito sanitario. Las capacitaciones prácticas ofrecidas por el programa son una excelente oportunidad para consolidar la formación teórica y adquirir experiencia en el manejo de casos clínicos.





“

*Desarrolla nuevas habilidades durante el estudio teórico-práctico que esta titulación te ofrece”*

### 1. Actualizarse a partir de la última tecnología disponible

Mantenerse actualizado en la última tecnología disponible es crucial para cualquier especialista en Psicología General Sanitaria. Por esta razón, TECH presenta una Capacitación Práctica que permitirá al profesional adentrarse en un entorno clínico de vanguardia y acceder a tecnología de última generación para el procesamiento de datos y otras tareas que le faciliten sus intervenciones.

### 2. Profundizar a partir de la experiencia de los mejores especialistas

La experiencia de los mejores especialistas es fundamental para profundizar en cualquier campo de la Psicología General Sanitaria. Con este fin, TECH cuenta con un amplio equipo de profesionales que acompañarán al especialista durante todo el periodo práctico, lo que garantiza una actualización sin precedentes. Además, el alumno tendrá la oportunidad de ver pacientes reales en un entorno de vanguardia y así incorporar en su práctica diaria los procedimientos y abordajes más efectivos.

### 3. Adentrarse en entornos clínicos de primera

Adentrarse en entornos clínicos de primera es esencial para cualquier especialista en Psicología General Sanitaria. Por ello, TECH selecciona minuciosamente los centros disponibles para las Capacitaciones Prácticas, garantizando al profesional el acceso a un entorno clínico de prestigio en el área. De esta manera, el especialista podrá aplicar siempre las últimas tesis y postulados científicos en su metodología de trabajo.





## ¿Por qué cursar este Máster de Formación | 11 **tech** Permanente Semipresencial?

### **4. Combinar la mejor teoría con la práctica más avanzada**

Combinar la mejor teoría con la práctica más avanzada es fundamental para un aprendizaje efectivo en cualquier campo de la Psicología General Sanitaria. TECH ofrece un modelo de aprendizaje práctico que permite ponerse al frente de las últimas técnicas y, lo mejor de todo, llevarlo a la práctica profesional en un corto periodo de tiempo.

### **5. Expandir las fronteras del conocimiento**

Expandir las fronteras del conocimiento es una oportunidad única para cualquier especialista en Psicología General Sanitaria. Con este fin, TECH ofrece la posibilidad de realizar la Capacitación Práctica no solo en centros de envergadura nacional, sino también internacional. De esta forma, el profesional podrá ponerse al día con los mejores especialistas que ejercen en hospitales de primera categoría y en diferentes continentes.

“

*Tendrás una inmersión práctica total en el centro que tú mismo elijas”*

# 03

## Objetivos

Los objetivos específicos y generales planteados por TECH para que el alumno alcance su meta incluyen la enseñanza teórica y práctica en diferentes áreas de la Psicología Clínica y de la Salud, el desarrollo de habilidades para la evaluación y diagnóstico de trastornos, la capacitación en intervenciones terapéuticas y la adquisición de habilidades en la atención al paciente. Todo ello con el objetivo de preparar a profesionales altamente capacitados en el abordaje de los trastornos mentales y emocionales en el ámbito sanitario.





“

*Actualiza tu perfil profesional para acceder a nuevas oportunidades en el entorno de la Intervención Psicológica dentro del área sanitaria”*



## Objetivo general

---

- El Máster de Formación Permanente Semipresencial en Psicología General Sanitaria tiene como objetivo principal preparar a profesionales capaces de ejercer la Psicología General Sanitaria de acuerdo con la legislación vigente. Para ello, el programa de estudios se centra en proporcionar a los estudiantes las habilidades necesarias para llevar a cabo evaluaciones e intervenciones efectivas que promuevan y mejoren el estado general de salud de las personas





## Objetivos específicos

---

### Módulo 1. Fundamentos Científicos y Profesionales de la Psicología General Sanitaria

- ♦ Comprender la definición y características de la Psicología Clínica y de la Salud, sus antecedentes históricos y su relación con otras disciplinas
- ♦ Conocer el marco legal que regula el ejercicio de la Psicología General Sanitaria en España y en otros países y las principales controversias al respecto
- ♦ Estudiar los estándares éticos y deontológicos en el ejercicio tanto de la profesión sanitaria y como de la investigación, haciendo hincapié en las obligaciones de protección de datos
- ♦ Aportar una perspectiva biopsicosocial de los problemas de salud y comentar las teorías que explican la relación entre los factores psicológicos y el estado de salud
- ♦ Detallar las distintas teorías explicativas del estrés y el impacto del mismo sobre la salud y enfermedad de las personas
- ♦ Comprender la importancia de la comunicación interprofesional en Psicología General Sanitaria y detallar la forma de llevarla a cabo y los ámbitos de atención a la salud en los se realiza con mayor frecuencia
- ♦ Conocer los principales modelos de psicopatología y sistemas de clasificación actuales y comprender su utilidad para la Psicología Sanitaria
- ♦ Describir en qué consiste la práctica clínica basada en la evidencia, los beneficios que aporta, la metodología que utiliza, las habilidades necesarias para desarrollarla y sus limitaciones y retos de futuro
- ♦ Descubrir cómo se lleva a cabo la evaluación de resultados y la evaluación del proceso terapéutico

- ♦ Profundizar en las fases del proceso de investigación en Psicología y los distintos diseños de investigación que pueden utilizarse
- ♦ Presentar las principales formas de aplicación de las nuevas tecnologías a la intervención psicológica, así como sus principales ventajas e inconvenientes

### Módulo 2. Evaluación en Psicología General Sanitaria

- ♦ Identificar las fases del proceso de evaluación psicológica y las distintas acciones que lleva a cabo un Psicólogo General Sanitario en cada una de ellas
- ♦ Conocer los tipos de técnicas de evaluación que existen en Psicología Sanitaria
- ♦ Describir las características de las entrevistas psicológicas, sus etapas y las peculiaridades de los distintos tipos de entrevistas, especialmente la entrevista inicial y la entrevista de devolución
- ♦ Mencionar los principales cambios y controversias de la última edición del DSM
- ♦ Detallar las técnicas de evaluación necesarias para la delimitación del problema y la realización de diagnósticos psicopatológicos
- ♦ Comprender la utilidad de una formulación clínica dentro del proceso de evaluación psicológica, así como los diferentes modelos de formulación que existen
- ♦ Conocer los instrumentos más utilizados para la evaluación de la calidad de vida, los estilos de vida y el estrés
- ♦ Comprender las características de las condiciones crónicas más frecuentes y los instrumentos de evaluación más utilizados en estos problemas
- ♦ Conocer los criterios diagnósticos de los principales trastornos mentales y del comportamiento
- ♦ Estudiar los instrumentos de evaluación más utilizados para los principales trastornos mentales y del comportamiento

### Módulo 3. Habilidades y Técnicas del Psicólogo General Sanitario

- ♦ Comprender la importancia de la relación terapéutica en el ejercicio de la Psicología Sanitaria y los factores que facilitan su establecimiento
- ♦ Explicar las diferentes fases del proceso terapéutico y los principales obstáculos que pueden encontrarse en cada una
- ♦ Conocer las habilidades necesarias para el ejercicio de la Psicología General Sanitaria, especialmente las habilidades de comunicación y escucha
- ♦ Mencionar las escenas más temidas del proceso terapéutico y los errores más frecuentes del psicólogo y proponer estrategias concretas para su abordaje
- ♦ Tener un conocimiento básico de las diferentes orientaciones terapéuticas en Psicología y adquirir una actitud de respeto hacia los conocimientos y técnicas provenientes de cada una de ellas
- ♦ Comprender la aportación de los modelos psicodinámicos, fenomenológico-existenciales y humanistas a la Psicología General Sanitaria
- ♦ Comprender la aportación de los modelos cognitivo-conductuales, contextuales y sistémicos a la Psicología General Sanitaria y sus principales técnicas
- ♦ Identificar los beneficios de la psicología positiva en la promoción y mejora del estado de salud de los individuos





#### **Módulo 4. Intervención psicológica en la infancia y la adolescencia**

- ♦ Comprender las peculiaridades de la evaluación psicológica con niños y adolescentes, así como las habilidades del terapeuta para llevarla a cabo de forma efectiva
- ♦ Detallar los instrumentos de evaluación más útiles para utilizar con niños y adolescentes, tanto para la delimitación del problema como para la formulación clínica
- ♦ Conocer los problemas psicológicos más frecuentes en la infancia y adolescencia y describir sus criterios diagnósticos
- ♦ Estudiar el curso y prevalencia de los principales trastornos en la infancia y la adolescencia
- ♦ Mencionar los instrumentos de evaluación más utilizados en los principales trastornos en la infancia y la adolescencia
- ♦ Explicar las principales técnicas de intervención psicológica en niños y adolescentes con diferentes trastornos mentales y del comportamiento
- ♦ Comentar las últimas recomendaciones de la evidencia científica para el tratamiento de trastornos mentales y del comportamiento en niños y adolescentes

#### **Módulo 5. Intervención Psicológica en Adultos**

- ♦ Describir la etiología, curso y prevalencia de los principales trastornos mentales y del comportamiento en adultos
- ♦ Conocer las técnicas de intervención psicológica más utilizadas en pacientes adultos con trastornos mentales
- ♦ Descubrir las últimas recomendaciones de la evidencia científica para el tratamiento de adultos con diferentes problemas psicológicos
- ♦ Repasar las características de los problemas de salud física más importantes y los factores psicológicos relacionados con su aparición y mantenimiento
- ♦ Conocer las principales técnicas de intervención psicológica en pacientes con diferentes problemas de salud física
- ♦ Exponer las últimas recomendaciones de la evidencia científica para el tratamiento de adultos con diferentes problemas de salud física

#### **Módulo 6. Intervención Psicológica en la Tercera Edad**

- ♦ Conocer los objetivos de la Psicogerontología y los conceptos fundamentales relacionados con la misma
- ♦ Comprender el envejecimiento poblacional y los distintos modelos psicosociales del envejecimiento
- ♦ Reconocer las peculiaridades y habilidades terapéuticas necesarias para llevar a cabo una evaluación e intervención psicológica en pacientes de tercera edad
- ♦ Describir los instrumentos de evaluación más útiles para emplear con pacientes de tercera edad
- ♦ Estudiar las transiciones y los cambios vitales que se producen en la mediana edad y la vejez, así como las estrategias terapéuticas que pueden utilizarse para fomentar la adaptación a los mismos
- ♦ Describir la etiología, curso y prevalencia de los principales trastornos mentales en la tercera edad
- ♦ Exponer las principales técnicas de intervención psicológica en adultos mayores con diferentes trastornos mentales, así como las últimas recomendaciones de la evidencia científica al respecto
- ♦ Exponer las características de diferentes problemas de salud física en la tercera edad, y los factores psicológicos relacionados con los mismos
- ♦ Presentar las principales técnicas de intervención psicológica en adultos mayores con problemas de salud física, así como las últimas recomendaciones de la evidencia científica al respecto
- ♦ Comentar qué se entiende por envejecimiento con éxito y técnicas de intervención psicológica que pueden utilizarse para su promoción

### **Módulo 7. Evaluación y Rehabilitación Neuropsicológica**

- ♦ Conocer la definición y objetivos de la Neuropsicología, así como sus ámbitos de aplicación de la Neuropsicología y la relación con la Psicología General Sanitaria
- ♦ Explicar las características y consecuencias neuropsicológicas
- ♦ Identificar las principales causas de daño cerebral adquirido y sus repercusiones a nivel neuropsicológico
- ♦ Exponer las características de la evaluación neuropsicológica
- ♦ Comprender los fundamentos de la rehabilitación neuropsicológica y los distintos aspectos en los que se puede aplicar
- ♦ Conocer las bases neuroanatómicas de las principales funciones neuropsicológicas
- ♦ Conocer las principales alteraciones de las funciones neuropsicológicas, así como las técnicas de evaluación y rehabilitación más adecuadas para estos problemas

### **Módulo 8. Investigación aplicada a la Psicología Sanitaria**

- ♦ Comprender la importancia de la investigación en el ejercicio de la Psicología Sanitaria
- ♦ Estudiar en profundidad el proceso de una investigación psicológica
- ♦ Adquirir las competencias necesarias para realizar búsquedas de información científica en Psicología
- ♦ Profundizar en los requisitos para llevar a cabo correctamente una revisión sistemática o meta-análisis
- ♦ Describir las normas y formatos para la presentación de citas y referencias bibliográficas en un trabajo científico
- ♦ Concretar las características de los principales diseños de investigación
- ♦ Detallar las técnicas de análisis de datos más convenientes para cada diseño de investigación

### **Módulo 9. Intervención en Problemas de Pareja**

- ♦ Conocer las variables psicológicas fundamentales de las relaciones de pareja
- ♦ Comprender los tipos de apego, su desarrollo y su influencia en las relaciones de pareja en la edad adulta
- ♦ Enumerar las disfunciones más frecuentes que se producen en el ámbito de la pareja y sus consecuencias
- ♦ Enseñar las peculiaridades de la entrevista de evaluación en terapia de pareja y las situaciones especiales que pueden darse
- ♦ Estudiar los principales instrumentos de evaluación en terapia de pareja
- ♦ Detallar las principales técnicas de terapia de pareja
- ♦ Concretar las características de la intervención psicológica en diferentes problemas y disfunciones de pareja

### **Módulo 10. Prevención y promoción de la salud en Psicología Sanitaria**

- ♦ Aplicar los conceptos relacionados con la prevención y promoción de la salud aplicada a la salud física y mental de los individuos
- ♦ Estudiar los niveles de prevención y los modelos preventivos aplicados a la salud física y mental
- ♦ Descubrir las principales técnicas psicológicas de promoción de la salud y prevención de los principales problemas de salud física
- ♦ Conocer los niveles de prevención y los modelos preventivos aplicados a la salud mental
- ♦ Concretar las principales técnicas psicológicas de prevención del estrés y promoción de estilos de vida saludables
- ♦ Enseñar las principales técnicas psicológicas de promoción de la salud y prevención de los principales problemas y trastornos mentales
- ♦ Identificar las características de la prevención y promoción de la salud en crisis y emergencias



### Módulo 11. Psicofarmacología Clínica

- ♦ Conocer brevemente la historia de la psicofarmacología
- ♦ Establecer las distintas definiciones de psicofarmacología
- ♦ Ahondar en cómo se integra la psicoterapia y la farmacoterapia y cuáles son sus ventajas e inconvenientes
- ♦ Conocer los fundamentos de la farmacocinética
- ♦ Entender los fundamentos de la farmacodinámica
- ♦ Conocer los diferentes términos empleados a lo largo de la historia para hacer referencia al TDAH
- ♦ Aprender los criterios diagnósticos recogidos en el DSM-V
- ♦ Diferenciar los subtipos de TDAH: hiperactivo, inatento y combinado
- ♦ Conocer los factores neurobiológicos asociados al TDAH
- ♦ Aprender cuales son los síntomas más característicos del TDAH
- ♦ Conocer el tratamiento farmacológico empleado en el TDAH

“

*La parte teórica del programa se imparte de forma 100% online, lo que permite una mayor flexibilidad y adaptación a las necesidades de cada estudiante”*

# 04

# Competencias

Una vez culminado el Máster de Formación Permanente Semipresencial en Psicología General Sanitaria, el alumno habrá adquirido un conjunto de competencias profesionales de gran valor. Será capaz de aplicar los conocimientos teóricos y prácticos adquiridos en el diagnóstico, tratamiento e intervención en distintos ámbitos de la salud mental. Además, podrá desempeñar una atención psicológica de calidad, actualizada y basada en la evidencia científica más reciente. También podrá trabajar en equipo y colaborar en la elaboración de planes de intervención y tratamiento en un contexto sanitario. De esta manera, este programa ofrece al alumno la formación necesaria para destacarse como profesional en el campo de la Psicología Sanitaria.





“

*A través de este programa podrás actualizar tus conocimientos en Psicología General Sanitaria y serás capaz de realizar una atención de calidad, basada en la última evidencia científica”*



## Competencias generales

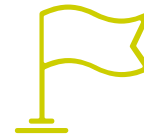
---

- ♦ Poseer y comprender conocimientos que aporten una base u oportunidad de ser originales en el desarrollo y/o aplicación de ideas, a menudo en su contexto de investigación
- ♦ Aplicar los conocimientos adquiridos y su capacidad de resolución de problemas en entornos nuevos o poco conocidos dentro de contextos más amplios (o multidisciplinares) relacionados con su área de estudio
- ♦ Comunicar sus conclusiones y los conocimientos y razones últimas que las sustentan a públicos especializados y no especializados de un modo claro y sin ambigüedades
- ♦ Poseer las habilidades de aprendizaje que les permitan continuar estudiando de un modo que habrá de ser en gran medida autodirigido o autónomo

“

*TECH reúne a los más versados profesores, expertos en la materia y que cuentan con una amplia experiencia en el campo de la Psicología Sanitaria, lo que garantiza una educación de calidad”*





## Competencias específicas

---

- ♦ Conocer en profundidad las características de la Psicología Clínica y de la Salud
- ♦ Ser capaz de identificar las fases del proceso de evaluación psicológica y las distintas acciones que lleva a cabo un Psicólogo General Sanitario
- ♦ Aplicar las habilidades necesarias para el ejercicio de la Psicología General Sanitaria, adquiridas con esta formación
- ♦ Ser capaz de detallar los instrumentos de evaluación más útiles para utilizar con niños y adolescentes
- ♦ Aplicar las técnicas de intervención psicológica más novedosas en pacientes adultos con trastornos mentales
- ♦ Reconocer las peculiaridades y habilidades terapéuticas necesarias para llevar a cabo una evaluación e intervención psicológica en pacientes de tercera edad
- ♦ Saber reconocer las principales causas de daño cerebral adquirido y sus repercusiones a nivel neuropsicológico
- ♦ Poseer las competencias necesarias para realizar búsquedas de información científica en Psicología
- ♦ Saber aplicar los principales instrumentos de evaluación en terapia de pareja
- ♦ Ser capaz de identificar las características de la prevención y promoción de la salud en crisis y emergencias

# 05

## Dirección del curso

El equipo docente del Máster de Formación Permanente Semipresencial en Psicología General Sanitaria está compuesto por profesionales altamente capacitados y con amplia experiencia en el campo de la Psicología Sanitaria. Son especialistas en diferentes áreas de la salud mental, como la psicoterapia, la neuropsicología, la psicopatología y la psicofarmacología, entre otras. Además, cuentan con una sólida formación en metodología docente, lo que les permite ofrecer una enseñanza actualizada, dinámica y adaptada a las necesidades del estudiante. Gracias a su dedicación y compromiso, los alumnos del Máster de Formación Permanente Semipresencial podrán adquirir los conocimientos y habilidades necesarios para desempeñarse como profesionales de la Psicología Sanitaria con excelencia y eficacia.







“

*Los profesionales más destacados en el área de la Psicología General Sanitaria te proporcionarán los avances de mayor relevancia en este campo”*

## Dirección



### Dña. Sánchez Padrón, Nuria Ester

- ♦ Psicóloga General Sanitaria en Vitaliti
- ♦ Profesora de Refuerzo Educativo en Radio ECCA
- ♦ Grado en Psicología por la Universidad de La Laguna
- ♦ Máster en Psicología General Sanitaria por la Universidad de la Rioja
- ♦ Especialista en Atención Psicológica en Emergencias de La Cruz Roja
- ♦ Especialista en Atención Psicológica en Instituciones Penitenciarias



# 06

## Estructura y contenido

El plan de estudios del Máster de Formación Permanente Semipresencial en Psicología General Sanitaria se ha diseñado cuidadosamente para cumplir con los requisitos específicos de este sector, siguiendo las demandas del equipo docente encargado del programa. El temario ofrece una amplia perspectiva del campo de la Psicología Sanitaria desde una perspectiva global, con la intención de preparar a los estudiantes para aplicar sus conocimientos a nivel internacional. Desde el primer módulo, los alumnos adquirirán una sólida base de conocimientos y contarán con el apoyo de un equipo de expertos para guiarles en su evolución. El plan de estudios se ha estructurado de manera integral, cubriendo todas las áreas relevantes de la Psicología Sanitaria, con el objetivo de que los egresados estén preparados para enfrentar los desafíos del mundo real y brindar una atención de calidad a sus pacientes.





“

*Este plan de estudios ha sido diseñado para proporcionar a los estudiantes una formación integral que cubre todas las áreas relevantes de la Psicología Sanitaria”*

## Módulo 1. Fundamentos Científicos y Profesionales de la Psicología General Sanitaria

- 1.1. Psicología Clínica y de la Salud
  - 1.1.1. Antecedentes históricos
  - 1.1.2. Psicología Clínica
  - 1.1.3. Psicología de la Salud
- 1.2. Marco legal de la psicología como profesión sanitaria
  - 1.2.1. Historia de la Psicología Sanitaria en España
  - 1.2.2. Legislación actual de la Psicología Sanitaria en España
  - 1.2.3. Controversias y retos futuros de la Psicología Sanitaria
- 1.3. Aspectos ético-deontológicos de la Psicología Sanitaria
  - 1.3.1. Conceptos básicos de ética y deontología
  - 1.3.2. Aspectos ético-deontológicos de la psicología como disciplina científica
  - 1.3.3. Aspectos ético-deontológicos de la psicología como profesión aplicada
  - 1.3.4. Protección de datos en Psicología
- 1.4. La salud: conceptualización y modelos
  - 1.4.1. Conceptualización de la salud
  - 1.4.2. Modelos de salud
  - 1.4.3. Teorías de conducta y salud
- 1.5. Estrés y factores psicosociales en el proceso de salud-enfermedad
  - 1.5.1. Teorías sobre el estrés
  - 1.5.2. Relación del estrés con la enfermedad
  - 1.5.3. Personalidad y salud
- 1.6. La comunicación interprofesional y de resultados en salud
  - 1.6.1. Rehabilitación psicosocial
  - 1.6.2. Atención a la salud desde los ámbitos comunitario y hospitalario
  - 1.6.3. Comunicación de resultados
- 1.7. Clasificaciones diagnósticas: aspectos básicos y diferenciales
  - 1.7.1. Conceptos y modelos en Psicopatología
  - 1.7.2. Clasificaciones diagnósticas en Psicopatología
  - 1.7.3. Nuevos sistemas de clasificación en Psicopatología

- 1.8. Fundamentos de práctica clínica basada en evidencia y evaluación basada en la evidencia
  - 1.8.1. Introducción a la práctica clínica basada en la evidencia
  - 1.8.2. Metodología de la práctica clínica basada en la evidencia
  - 1.8.3. Psicología basada en la evidencia
- 1.9. Tratamientos psicológicos basados en la evidencia
  - 1.9.1. Historia de la evaluación de la eficacia
  - 1.9.2. Guías de práctica clínica
  - 1.9.3. Limitaciones y retos de los tratamientos basados en la evidencia
- 1.10. Enfoque transdiagnóstico y evaluación de procesos y resultados
  - 1.10.1. Enfoque transdiagnóstico
  - 1.10.2. Evaluación de resultados terapéuticos
  - 1.10.3. Evaluación de procesos terapéuticos
- 1.11. Fundamentos de investigación y nuevas tecnologías en Psicología Sanitaria
  - 1.11.1. Investigación científica en Psicología
  - 1.11.2. Diseños de investigación
  - 1.11.3. Intervención mediante nuevas tecnologías
- 1.12. Recursos científico-profesionales para la práctica sanitaria
  - 1.12.1. Criterios y búsqueda en revisiones sistemáticas
  - 1.12.2. Selección de estudios y extracción de datos en revisiones sistemáticas
  - 1.12.3. Análisis de resultados en revisiones sistemáticas

## Módulo 2. Evaluación en Psicología General Sanitaria

- 2.1. Proceso de evaluación psicológica
  - 2.1.1. Proceso descriptivo-predictivo
  - 2.1.2. Proceso interventivo-valorativo
- 2.2. Técnicas de evaluación en Psicología Sanitaria
  - 2.2.1. Características de las técnicas de evaluación
  - 2.2.2. Tipos de técnicas de evaluación
- 2.3. La entrevista como técnica de evaluación
  - 2.3.1. Conceptualización de la entrevista psicológica
  - 2.3.2. Proceso de la entrevista
- 2.4. La observación
  - 2.4.1. Características de la observación
  - 2.4.2. Proceso de observación

- 2.5. Diagnóstico en Psicología Sanitaria
  - 2.5.1. Características y limitaciones del DSM-5
  - 2.5.2. Evaluación para la delimitación del problema
- 2.6. Formulación clínica
  - 2.6.1. Formulación de casos clínicos
  - 2.6.2. Análisis funcional (fundamentos conceptuales y empíricos)
  - 2.6.3. Análisis funcional (estrategias)
- 2.7. Comunicación de resultados en Psicología Sanitaria
  - 2.7.1. Entrevista de devolución
  - 2.7.2. Informe escrito
- 2.8. Evaluación de calidad de vida, estilos de vida y estrés
  - 2.8.1. Evaluación de la calidad de vida y el proceso de intervención
  - 2.8.2. Evaluación del estilo de vida y la autoeficacia para la salud
  - 2.8.3. Evaluación del estrés
- 2.9. Evaluación en condiciones crónicas
  - 2.9.1. Evaluación psicológica en VIH
  - 2.9.2. Evaluación psicológica en el dolor crónico
  - 2.9.3. Evaluación psicológica en el paciente oncológico
- 2.10. Evaluación en Trastornos del Espectro de la Esquizofrenia
  - 2.10.1. Aspectos teóricos y conceptuales en la evaluación de los trastornos del espectro de la esquizofrenia
  - 2.10.2. Instrumentos de evaluación para los trastornos del espectro de la esquizofrenia
- 2.11. Evaluación en Trastornos Depresivos y Bipolares
  - 2.11.1. Aspectos teóricos y conceptuales en la evaluación de los trastornos depresivos y bipolares
  - 2.11.2. Instrumentos de evaluación de los trastornos depresivos y bipolares
- 2.12. Evaluación en trastornos de ansiedad
  - 2.12.1. Aspectos teóricos y conceptuales en la evaluación de los trastornos de ansiedad
  - 2.12.2. Instrumentos de evaluación de los trastornos de ansiedad
- 2.13. Evaluación en trastornos relacionados con el trauma, disociativos, de síntomas somáticos y TOC
  - 2.13.1. Trastornos relacionados con el trauma y Trastornos Disociativos
  - 2.13.2. Trastornos de síntomas somáticos
  - 2.13.3. Trastorno obsesivo-compulsivo y trastornos relacionados

- 2.14. Evaluación en trastornos de la conducta alimentaria, sueño y excreción
  - 2.14.1. Trastornos de la conducta alimentaria
  - 2.14.2. Trastornos del sueño
  - 2.14.3. Trastornos de la excreción
- 2.15. Evaluación en Trastornos Sexuales y Parafílicos
  - 2.15.1. Disfunciones sexuales
  - 2.15.2. Trastornos parafílicos
- 2.16. Evaluación en Trastornos Adictivos
  - 2.16.1. Criterios diagnósticos de los trastornos adictivos
  - 2.16.2. Instrumentos de evaluación de los trastornos adictivos
  - 2.16.3. Trastornos de la personalidad

### Módulo 3. Habilidades y Técnicas del Psicólogo General Sanitario

- 3.1. La relación terapéutica y el proceso terapéutico
  - 3.1.1. Proceso terapéutico
  - 3.1.2. Relación terapéutica
- 3.2. Habilidades y competencias básicas del psicólogo sanitario
  - 3.2.1. Habilidades básicas del terapeuta
  - 3.2.2. Características del terapeuta
  - 3.2.3. Competencias del Psicólogo General Sanitario
- 3.3. Habilidades de escucha
  - 3.3.1. Escucha
  - 3.3.2. Técnicas de escucha
- 3.4. Comunicación verbal y no verbal
  - 3.4.1. Comunicación no verbal
  - 3.4.2. Técnicas de comunicación verbal
- 3.5. Obstáculos y escenas temidas en el proceso terapéutico
  - 3.5.1. Obstáculos en inicio y evaluación
  - 3.5.2. Obstáculos en la aplicación del tratamiento
- 3.6. Errores más frecuentes del psicólogo
  - 3.6.1. Riesgo de relación dual
  - 3.6.2. Otros obstáculos del proceso terapéutico

- 3.7. Psicoterapia y los componentes terapéuticos
  - 3.7.1. Modelos en psicoterapia
  - 3.7.2. Integración en psicoterapia
- 3.8. Aportación de los modelos psicodinámicos, fenomenológico-existenciales y humanistas
  - 3.8.1. Modelos psicodinámicos
  - 3.8.2. Modelos fenomenológico-existenciales y humanistas
- 3.9. Técnicas conductuales
  - 3.9.1. Técnicas de relajación
  - 3.9.2. Técnicas de exposición
  - 3.9.3. Técnicas operantes
- 3.10. Técnicas cognitivas
  - 3.10.1. Entrenamiento en habilidades
  - 3.10.2. Reestructuración cognitiva
- 3.11. Terapias de tercera generación
  - 3.11.1. Terapias basadas en Mindfulness
  - 3.11.2. Terapia de conducta dialéctica
  - 3.11.3. Terapia de activación conductual
  - 3.11.4. Psicoterapia analítica funcional
- 3.12. Intervención grupal y terapia familiar
  - 3.12.1. Intervención grupal
  - 3.12.2. Terapia familiar
- 3.13. Psicología Positiva
  - 3.13.1. Psicología positiva: conceptos
  - 3.13.2. Psicología positiva: técnicas
- 3.14. Psicología de la salud
  - 3.14.1. Prevención y promoción de la salud
  - 3.14.2. *Counselling*





## Módulo 4. Intervención psicológica en la infancia y la adolescencia

- 4.1. Fundamentos de la evaluación de niños y adolescentes
  - 4.1.1. Peculiaridades de la evaluación psicológica con niños y adolescentes
  - 4.1.2. Instrumentos de evaluación
  - 4.1.3. Obstáculos de la entrevista con niños y adolescentes
- 4.2. Intervención en Trastornos del Espectro Autista
  - 4.2.1. Trastornos del espectro autista: etiología, curso y prevalencia
  - 4.2.2. Trastornos del espectro autista: instrumentos de evaluación
  - 4.2.3. Trastornos del espectro autista: evidencia científica
  - 4.2.4. Trastornos del espectro autista: técnicas de intervención psicológica
- 4.3. Intervención en el trastorno por Déficit de Atención con hiperactividad
  - 4.3.1. Trastorno por déficit de atención con hiperactividad: etiología, curso y prevalencia
  - 4.3.2. Trastorno por déficit de atención con hiperactividad: instrumentos de evaluación
  - 4.3.3. Trastorno por déficit de atención con hiperactividad: evidencia científica
  - 4.3.4. Trastorno por déficit de atención con hiperactividad: técnicas de intervención psicológica
- 4.4. Intervención en Depresión infanto-juvenil
  - 4.4.1. Depresión infanto-juvenil: etiología, curso y prevalencia
  - 4.4.2. Depresión infanto-juvenil: instrumentos de evaluación
  - 4.4.3. Depresión infanto-juvenil: evidencia científica
  - 4.4.4. Depresión infanto-juvenil: técnicas de intervención psicológica
- 4.5. Intervención en Ansiedad infanto-juvenil
  - 4.5.1. Ansiedad infanto-juvenil: etiología, curso y prevalencia
  - 4.5.2. Ansiedad infanto-juvenil: evidencia científica
  - 4.5.3. Ansiedad infanto-juvenil: técnicas conductuales
  - 4.5.4. Ansiedad infanto-juvenil: técnicas cognitivas
- 4.6. Intervención en trastornos relacionados con el trauma en niños y adolescentes
  - 4.6.1. Trastornos relacionados con el trauma en niños y adolescentes: etiología, curso y prevalencia
  - 4.6.2. Trastornos relacionados con el trauma en niños y adolescentes: evidencia científica
  - 4.6.3. Trastornos relacionados con el trauma en niños y adolescentes: técnicas de intervención psicológica

- 4.7. Intervención en trastornos alimentarios en niños y adolescentes
  - 4.7.1. Trastornos alimentarios en niños y adolescentes: etiología, curso y prevalencia
  - 4.7.2. Trastornos alimentarios en niños y adolescentes: evidencia científica
  - 4.7.3. Trastornos alimentarios en niños y adolescentes: técnicas de intervención psicológica
- 4.8. Intervención en trastornos de la excreción
  - 4.8.1. Trastornos de la excreción: etiología, curso y prevalencia
  - 4.8.2. Trastornos de la excreción: evidencia científica
  - 4.8.3. Trastornos de la excreción: técnicas de intervención psicológica
- 4.9. Intervención en el trastorno del comportamiento
  - 4.9.1. Trastornos del comportamiento: etiología, curso y prevalencia
  - 4.9.2. Trastornos del comportamiento: instrumentos de evaluación
  - 4.9.3. Trastornos del comportamiento: evidencia empírica
  - 4.9.4. Trastornos del comportamiento: técnicas de intervención
- 4.10. Intervención en trastornos por consumo de sustancias en niños y adolescentes
  - 4.10.1. Trastornos por consumo de sustancias: etiología, curso y prevalencia en la infancia y la adolescencia
  - 4.10.2. Trastornos por consumo de sustancias: evidencia científica
  - 4.10.3. Trastornos por consumo de sustancias: técnicas de intervención

## Módulo 5. Intervención Psicológica en adultos

- 5.1. Intervención psicológica en Trastornos Psicóticos
  - 5.1.1. Trastornos psicóticos: etiología, curso y prevalencia
  - 5.1.2. Trastornos psicóticos: evidencia científica
  - 5.1.3. Trastornos psicóticos: técnicas de intervención psicológica
- 5.2. Intervención psicológica en Trastornos Depresivos y Bipolares
  - 5.2.1. Intervención en trastornos depresivos
    - 5.2.1.1. Trastornos depresivos: etiología, curso y prevalencia
    - 5.2.1.2. Trastornos depresivos: evidencia científica
    - 5.2.1.3. Trastornos depresivos: técnicas de intervención psicológica
  - 5.2.2. Intervención en trastorno bipolar
    - 5.2.2.1. Trastorno bipolar: etiología, curso y prevalencia
    - 5.2.2.2. Trastorno bipolar: evidencia científica
    - 5.2.2.3. Trastorno bipolar: técnicas de intervención psicológica

- 5.3. Intervención psicológica en trastornos de ansiedad
  - 5.3.1. Trastornos de ansiedad: etiología, curso y prevalencia
  - 5.3.2. Trastornos de ansiedad: evidencia científica
  - 5.3.3. Trastornos de ansiedad: técnicas de intervención psicológica
- 5.4. Intervención psicológica en el TOC, TEPT y trastornos relacionados
  - 5.4.1. Intervención en el TOC y trastornos relacionados
  - 5.4.2. Intervención en el TEPT y trastornos relacionados
- 5.5. Intervención psicológica en trastornos de conducta alimentaria
  - 5.5.1. Trastornos de conducta alimentaria: etiología, curso y prevalencia
  - 5.5.2. Trastornos de conducta alimentaria: evidencia científica
  - 5.5.3. Trastornos de conducta alimentaria: técnicas de intervención psicológica
- 5.6. Intervención psicológica en Trastornos del Sueño
  - 5.6.1. Trastornos del sueño: etiología, curso y prevalencia
  - 5.6.2. Trastornos del sueño: evidencia científica
  - 5.6.3. Trastornos del sueño: técnicas de intervención psicológica
- 5.7. Intervención psicológica en disfunciones sexuales
  - 5.7.1. Disfunciones sexuales: etiología, curso y prevalencia
  - 5.7.2. Disfunciones sexuales: evidencia científica
  - 5.7.3. Disfunciones sexuales: técnicas de intervención psicológica
- 5.8. Intervención psicológica en Trastornos Adictivos
  - 5.8.1. Trastornos adictivos: etiología, curso y prevalencia
  - 5.8.2. Trastornos adictivos: evidencia científica
  - 5.8.3. Trastornos adictivos: técnicas de intervención psicológica
- 5.9. Intervención psicológica en Trastornos de Personalidad
  - 5.9.1. Trastornos de personalidad: etiología, curso y prevalencia
  - 5.9.2. Trastornos de personalidad: evidencia científica
  - 5.9.3. Trastornos de personalidad: técnicas de intervención psicológica
- 5.10. Intervención psicológica en problemas de salud física
  - 5.10.1. Problemas de salud física: etiología, curso y prevalencia
  - 5.10.2. Problemas de salud física: evidencia científica
  - 5.10.3. Problemas de salud física: técnicas de intervención psicológica

## Módulo 6. Intervención Psicológica en la Tercera Edad

- 6.1. Psicogerontología
  - 6.1.1. Introducción a la Psicogerontología
  - 6.1.2. Envejecimiento poblacional
  - 6.1.3. Modelos psicosociales sobre el envejecimiento
  - 6.1.4. Habilidades terapéuticas para la evaluación y la intervención con personas mayores
- 6.2. Transiciones y cambios vitales en mediana edad y vejez
  - 6.2.1. Transiciones y cambios vitales: características
  - 6.2.2. Transiciones y cambios vitales: técnicas de intervención
- 6.3. Intervención en trastornos depresivos en la tercera edad
  - 6.3.1. Trastornos depresivos en la tercera edad: etiología, curso y prevalencia
  - 6.3.2. Trastornos depresivos en la tercera edad: evidencia empírica
  - 6.3.3. Trastornos depresivos en la tercera edad: técnicas de intervención psicológica
- 6.4. Intervención en trastornos de ansiedad en la tercera edad
  - 6.4.1. Trastornos de ansiedad en la tercera edad: etiología, curso y prevalencia
  - 6.4.2. Trastornos de ansiedad en la tercera edad: evidencia empírica
  - 6.4.3. Trastornos de ansiedad en la tercera edad: técnicas de intervención psicológica
- 6.5. Intervención en problemas de sueño en la tercera edad
  - 6.5.1. Problemas de sueño en la tercera edad: etiología, curso y prevalencia
  - 6.5.2. Problemas de sueño en la tercera edad: evidencia empírica
  - 6.5.3. Problemas de sueño en la tercera edad: técnicas de intervención psicológica
- 6.6. Intervención en Trastornos Neurocognitivos en la tercera edad
  - 6.6.1. Trastornos neurocognitivos: etiología, curso y prevalencia
  - 6.6.2. Trastornos neurocognitivos: evidencia empírica
  - 6.6.3. Trastornos neurocognitivos: técnicas de intervención psicológica
- 6.7. Intervención en dolor crónico en la tercera edad
  - 6.7.1. Dolor crónico en la tercera edad: etiología, curso y prevalencia
  - 6.7.2. Dolor crónico en la tercera edad: evidencia empírica
  - 6.7.3. Dolor crónico en la tercera edad: técnicas de intervención psicológica
- 6.8. Intervención en contextos de cuidado familiar de personas mayores
  - 6.8.1. Cuidado de personas mayores: consecuencias físicas, psicológicas y sociales
  - 6.8.2. Cuidado de personas mayores: técnicas de intervención psicológica

- 6.9. Intervención en residencias de personas mayores
  - 6.9.1. Residencias de personas mayores: característica y problemas
  - 6.9.2. Residencias de personas mayores: técnicas de intervención psicológica
- 6.10. Promoción del envejecimiento con éxito
  - 6.10.1. Envejecimiento con éxito: definición y modelos
  - 6.10.2. Envejecimiento con éxito: técnicas de intervención psicológica

## Módulo 7. Evaluación y Rehabilitación Neuropsicológica

- 7.1. Introducción a la Neuropsicología
  - 7.1.1. Neuropsicología
    - 7.1.1.1. Neuropsicología: definición y objetivo
    - 7.1.1.2. Neuropsicología: ámbitos de aplicación y relación con la Psicología General Sanitaria
  - 7.1.2. Evaluación y rehabilitación neuropsicológica
    - 7.1.2.1. Evaluación neuropsicológica
    - 7.1.2.2. Rehabilitación neuropsicológica
- 7.2. Daño cerebral adquirido
  - 7.2.1. Traumatismos craneoencefálicos
  - 7.2.2. Accidentes cerebrovasculares
  - 7.2.3. Otras causas de daño cerebral adquirido
- 7.3. Neuropsicología de la atención y memoria
  - 7.3.1. Neuropsicología de la atención
    - 7.3.1.1. Neuropsicología de la atención: bases neuroanatómicas
    - 7.3.1.2. Neuropsicología de la atención: alteraciones y técnicas de evaluación
    - 7.3.1.3. Neuropsicología de la atención: rehabilitación
  - 7.3.2. Neuropsicología de la memoria
    - 7.3.2.1. Neuropsicología de la memoria: bases neuroanatómicas
    - 7.3.2.2. Neuropsicología de la memoria: alteraciones y técnicas de evaluación
    - 7.3.2.3. Neuropsicología de la memoria: rehabilitación
- 7.4. Neuropsicología del lenguaje
  - 7.4.1. Neuropsicología del lenguaje: bases neuroanatómicas
  - 7.4.2. Neuropsicología del lenguaje: alteraciones y técnicas de evaluación
  - 7.4.3. Neuropsicología del lenguaje: rehabilitación
- 7.5. Neuropsicología de las praxias y gnosias
  - 7.5.1. Neuropsicología de las praxias y gnosias: bases neuroanatómicas
  - 7.5.2. Neuropsicología de las praxias y gnosias: alteraciones y técnicas de evaluación
  - 7.5.3. Neuropsicología de las praxias y gnosias: rehabilitación
- 7.6. Neuropsicología de las funciones ejecutivas
  - 7.6.1. Neuropsicología de las funciones ejecutivas: bases neuroanatómicas
  - 7.6.2. Neuropsicología de las funciones ejecutivas: alteraciones y técnicas de evaluación
  - 7.6.3. Neuropsicología de las funciones ejecutivas: rehabilitación
- 7.7. Neuropsicología de la conducta
  - 7.7.1. Neuropsicología de la conducta: bases neuroanatómicas
  - 7.7.2. Neuropsicología de la conducta: alteraciones y técnicas de evaluación
  - 7.7.3. Neuropsicología de la conducta: rehabilitación
- 7.8. Neuropsicología infantil
  - 7.8.1. Neuropsicología infantil: bases neuroanatómicas
  - 7.8.2. Neuropsicología infantil: alteraciones y técnicas de evaluación
  - 7.8.3. Neuropsicología infantil: rehabilitación
- 7.9. Neuropsicología de los Trastornos Neurodegenerativos
  - 7.9.1. Neuropsicología de los trastornos neurodegenerativos: bases neuroanatómicas
  - 7.9.2. Neuropsicología de los trastornos neurodegenerativos: alteraciones y técnicas de evaluación
  - 7.9.3. Neuropsicología de los trastornos neurodegenerativos: rehabilitación
- 7.10. Neuropsicología y trastornos en salud mental
  - 7.10.1. Trastornos en salud mental: bases neuroanatómicas
  - 7.10.2. Trastornos en salud mental: alteraciones y técnicas de evaluación neuropsicológica
  - 7.10.3. Trastornos en salud mental: rehabilitación neuropsicológica

## Módulo 8. Investigación aplicada a la Psicología Sanitaria

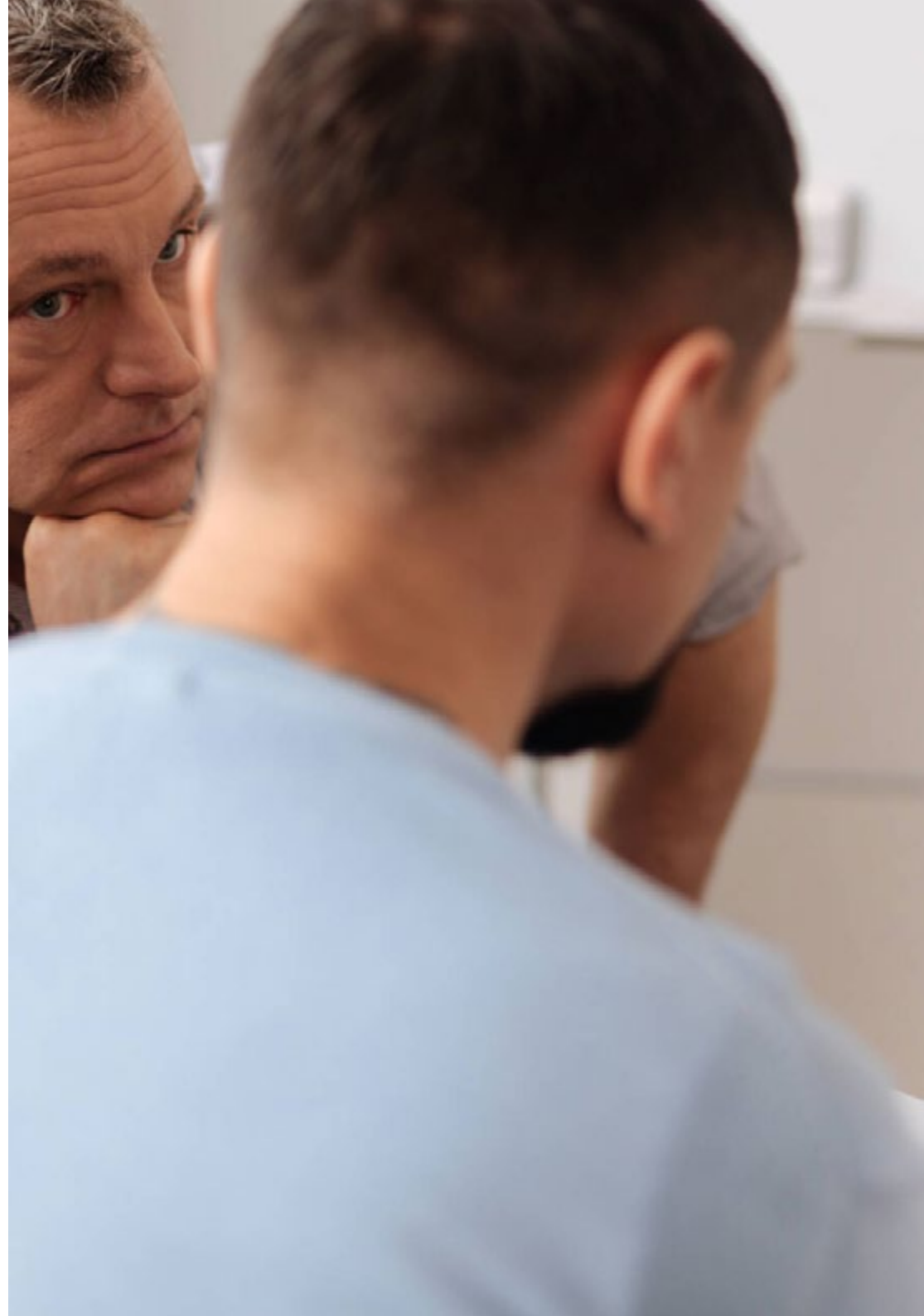
- 8.1. Investigación científica
  - 8.1.1. Investigación en Psicología
  - 8.1.2. Proceso de investigación
  - 8.1.3. Diseños de investigación
    - 8.1.3.1. Diseños de estrategia manipulativa
    - 8.1.3.2. Diseños de estrategia no manipulativa
- 8.2. Búsqueda de información científica
  - 8.2.1. Fuentes de información
  - 8.2.2. Estrategia de búsqueda
  - 8.2.3. Otros aspectos del proceso de búsqueda
- 8.3. Revisiones sistemáticas: proceso de selección y extracción de datos
  - 8.3.1. Proceso de selección
    - 8.3.1.1. Selección de los estudios
    - 8.3.1.2. Otros aspectos del proceso de selección
  - 8.3.2. Extracción de datos
    - 8.3.2.1. Extracción de datos: datos a extraer y fuentes
    - 8.3.2.2. Extracción de datos: proceso de extracción
- 8.4. Revisiones sistemáticas: evaluación del riesgo de sesgo
  - 8.4.1. Fuentes y dimensiones de sesgo
  - 8.4.2. Riesgo de sesgo dentro de los estudios
  - 8.4.3. Riesgo de sesgo entre los estudios
- 8.5. Metaanálisis
  - 8.5.1. Medidas del efecto
  - 8.5.2. Resumen de los efectos entre los estudios
  - 8.5.3. Heterogeneidad
- 8.6. Informe científico y referencias bibliográficas
  - 8.6.1. Requisitos y apartados de un informe científico
  - 8.6.2. Sistemas de referenciación
  - 8.6.3. Citar y referenciar con normas APA
- 8.7. Diseños experimentales
  - 8.7.1. Diseños experimentales entre grupos
    - 8.7.1.1. Diseños experimentales entre grupos: características y tipos
    - 8.7.1.2. Diseños experimentales entre grupos: técnicas de análisis de datos
  - 8.7.2. Diseños experimentales intrasujeto
    - 8.7.2.1. Diseños experimentales intrasujeto: características y tipos
    - 8.7.2.2. Diseños experimentales intrasujeto: técnicas de análisis de datos
- 8.8. Diseños factoriales
  - 8.8.1. Diseños ex post facto: características y tipos
  - 8.8.2. Diseños ex post facto: técnicas de análisis de datos
- 8.9. Diseños cuasiexperimentales
  - 8.9.1. Diseños ex post facto: características y tipos
  - 8.9.2. Diseños ex post facto: técnicas de análisis de datos
- 8.10. Otros diseños de investigación
  - 8.10.1. Diseños de caso único
    - 8.10.1.1. Diseños de caso único: características y tipos
    - 8.10.1.2. Diseños de caso único: técnicas de análisis de datos
  - 8.10.2. Diseños ex post facto
    - 8.10.2.1. Diseños ex post facto: características y tipos
    - 8.10.2.2. Diseños ex post facto: técnicas de análisis de datos
  - 8.10.3. Investigación cualitativa
    - 8.10.3.1. Investigación cualitativa: características
    - 8.10.3.2. Investigación cualitativa: tipos

## Módulo 9. Intervención en Problemas de Pareja

- 9.1. Introducción a los problemas de pareja
  - 9.1.1. Características de las relaciones de pareja
  - 9.1.2. Ciclo evolutivo de pareja
  - 9.1.3. Proceso de selección de pareja
  - 9.1.4. Componentes de la relación de pareja
  - 9.1.5. Crisis en la pareja
- 9.2. Tipos de apego y relaciones íntimas
  - 9.2.1. Tipos de apego
    - 9.2.1.1. Tipos de apego: definición e influencia en las relaciones de pareja
    - 9.2.1.2. Tipos de apego: evaluación
  - 9.2.2. Relaciones íntimas y disfunciones asociadas
    - 9.2.2.1. Diferencias entre las parejas sanas y las disfuncionales
    - 9.2.2.2. Disfunciones en la pareja
- 9.3. Relaciones íntimas y disfunciones asociadas
  - 9.3.1. Diferencias entre las parejas sanas y las disfuncionales
  - 9.3.2. Disfunciones en la pareja
- 9.4. Violencia intrafamiliar
  - 9.4.1. Violencia intrafamiliar: características
  - 9.4.2. Violencia intrafamiliar: intervención con personas maltratadas
  - 9.4.3. Violencia intrafamiliar: intervención con personas maltratadoras
- 9.5. Consumo de sustancias en el ámbito de pareja
  - 9.5.1. Consumo de sustancias en el ámbito de pareja: características
  - 9.5.2. Consumo de sustancias en el ámbito de pareja: intervención
- 9.6. Terminación de la relación
  - 9.6.1. Afrontamiento de la enfermedad y la muerte de la pareja
    - 9.6.1.1. Enfermedad y la muerte de la pareja: características
    - 9.6.1.2. Enfermedad y la muerte de la pareja: intervención
  - 9.6.2. Procesos de separación
    - 9.6.2.1. Procesos de separación: características y repercusiones
    - 9.6.2.2. Procesos de separación: intervención psicológica
- 9.7. Los celos y la infidelidad
  - 9.7.1. Celos: características e intervención
  - 9.7.2. Infidelidad: características e intervención
- 9.8. Evaluación en terapia de pareja
  - 9.8.1. Entrevista en terapia de pareja
    - 9.8.1.1. Entrevista de evaluación en terapia de pareja
    - 9.8.1.2. Obstáculos de la entrevista en terapia de pareja
  - 9.8.2. Instrumentos de evaluación en terapia de pareja
    - 9.8.2.1. Evaluación de la comunicación en terapia de pareja
    - 9.8.2.2. Evaluación del ambiente familiar en terapia de pareja
    - 9.8.2.3. Evaluación de la satisfacción con la pareja y ajuste diádico
    - 9.8.2.4. Evaluación para otras variables relevantes en terapia de pareja
- 9.9. Terapia de pareja: estrategias de intervención I
  - 9.9.1. Terapia de pareja: tipos de terapia
  - 9.9.2. Terapia de pareja: evidencia empírica
- 9.10. Terapia de pareja: estrategias de intervención II
  - 9.10.1. Técnicas para promover la asertividad y la expresión de emociones
  - 9.10.2. Técnicas para fomentar estrategias de negociación y mejorar el clima emocional
- 9.11. Infertilidad en la pareja y adopción
  - 9.11.1. Infertilidad en la pareja: características e intervención
  - 9.11.2. Adopción: características e intervención

## Módulo 10. Prevención y promoción de la salud en Psicología Sanitaria

- 10.1. Promoción y prevención en salud
  - 10.1.1. Prevención y promoción de la salud: conceptos
  - 10.1.2. Prevención y promoción de la salud: modelos
- 10.2. Promoción de la salud y prevención en la obesidad
  - 10.2.1. Prevención de la obesidad
  - 10.2.2. Promoción de la salud en la obesidad
- 10.3. Promoción de la salud y prevención en la salud cardiovascular
  - 10.3.1. Prevención de problemas cardiovasculares
  - 10.3.2. Promoción de la salud cardiovascular
- 10.4. Promoción de la salud y prevención en la salud gastrointestinal
  - 10.4.1. Prevención de problemas gastrointestinales
  - 10.4.2. Promoción de la salud gastrointestinal
- 10.5. Promoción de la salud y prevención en el dolor
  - 10.5.1. Prevención del dolor
  - 10.5.2. Promoción de salud en personas con dolor
- 10.6. Promoción de la salud y prevención en pacientes con cáncer
  - 10.6.1. Prevención del cáncer
  - 10.6.2. Promoción de salud en personas con cáncer
- 10.7. Prevención e intervención en estrés y estilos de vida
  - 10.7.1. Prevención de los efectos del estrés
  - 10.7.2. Promoción de estilos de vida saludables
- 10.8. Promoción de la salud y prevención en el sueño
  - 10.8.1. Prevención de problemas de sueño
  - 10.8.2. Promoción de salud en personas con problemas de sueño
- 10.9. Prevención de los problemas de ansiedad



## Módulo 11. Psicofarmacología Clínica

- 11.1. Introducción a la Psicofarmacología Clínica
- 11.2. Principios de la farmacoterapia
- 11.3. Adherencia al tratamiento y manejo de efectos secundarios
- 11.4. Psicofarmacología en el TDAH
- 11.5. Farmacoterapia de la esquizofrenia y trastornos psicóticos
- 11.6. Farmacoterapia de la depresión
- 11.7. Farmacoterapia del trastorno bipolar
- 11.8. Farmacoterapia de los trastornos de ansiedad
- 11.9. Farmacoterapia del dolor y síndromes somáticos
- 11.10. Farmacoterapia de las adicciones

“

*Formarás parte de una comunidad de aprendizaje en línea, lo que te permitirá interactuar con otros estudiantes y profesionales de la Psicología Sanitaria en todo el mundo”*

07

# Prácticas Clínicas

Después de completar la parte teórica del programa en línea, el estudiante pasará a una fase de Capacitación Práctica en un centro clínico destacado. Durante este periodo, el alumno contará con la asistencia de un tutor que lo guiará en todas las etapas, desde la preparación hasta la ejecución de las prácticas clínicas. De esta manera, el estudiante tendrá acceso a una formación completa y personalizada, lo que garantizará una experiencia de aprendizaje enriquecedora y efectiva.







“

*Realiza tus prácticas clínicas en uno de los mejores centros hospitalarios de España”*

El periodo de Capacitación Práctica del Máster de Formación Permanente Semipresencial en Psicología General Sanitaria ofrece a los estudiantes la oportunidad de realizar una estancia práctica en un centro clínico de referencia, con el fin de adquirir las habilidades necesarias para la prestación de atención sanitaria de calidad. Durante este periodo, el estudiante trabajará de manera intensiva de lunes a viernes, con jornadas de 8 horas consecutivas, de la mano de un especialista adjunto. El objetivo de esta experiencia es que el alumno pueda aplicar los procedimientos diagnósticos más innovadores y planificar terapéuticas de última generación en cada patología, trabajando en un entorno seguro para el paciente y con un alto desempeño profesional.

En este programa de capacitación completamente práctico, las actividades están diseñadas para el desarrollo y perfeccionamiento de las competencias específicas necesarias para la atención sanitaria en áreas y condiciones que requieren una alta cualificación. Los estudiantes tendrán la oportunidad de trabajar en un entorno innovador donde la monitorización de la salud en tiempo real de los pacientes es el centro de la cultura digital de los profesionales de la salud. De esta manera, el centro clínico se convierte en el escenario ideal para esta experiencia innovadora en el perfeccionamiento de las competencias médicas profesionales del siglo XXI.

Por tanto, la estancia práctica que se ofrece en el Máster de Formación Permanente Semipresencial en Psicología General Sanitaria brinda a los estudiantes la oportunidad de adquirir habilidades prácticas en un entorno de alta calidad, trabajando de la mano de profesionales experimentados y en un ambiente seguro para el paciente. La formación práctica intensiva en el centro clínico de referencia permite a los estudiantes aplicar los conocimientos teóricos adquiridos en la parte online del programa y adquirir una formación completa y actualizada, adaptada a las necesidades del mercado laboral actual en el campo de la Psicología Sanitaria.

La parte práctica se realizará con la participación activa del estudiante desempeñando las actividades y procedimientos de cada área de competencia (aprender a aprender y aprender a hacer), con el acompañamiento y guía de los profesores y demás compañeros de entrenamiento que faciliten el trabajo en equipo y la integración multidisciplinar como competencias transversales para la praxis de Psicología General Sanitaria (aprender a ser y aprender a relacionarse).

Los procedimientos descritos a continuación serán la base de la parte práctica de la capacitación, y su realización está sujeta tanto a la idoneidad de los pacientes como a la disponibilidad del centro y su volumen de trabajo, siendo las actividades propuestas las siguientes:



*Tendrás la oportunidad de realizar tus prácticas en centros reconocidos en todo el país, lo que te permitirá adquirir experiencia en diferentes entornos de atención médica”*



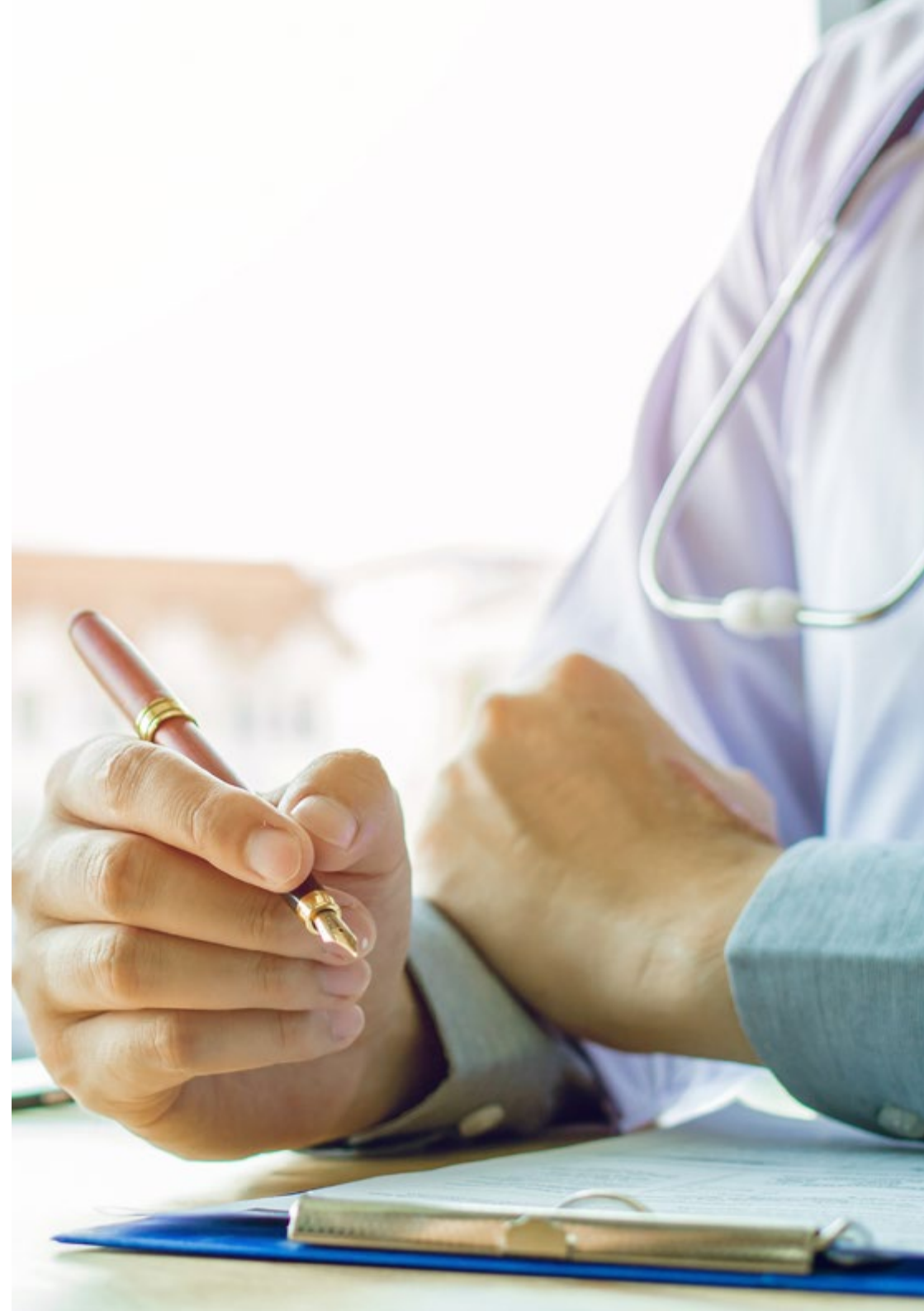
Módulo	Actividad Práctica
<b>Fundamentos Científicos y Profesionales de la Psicología General Sanitaria</b>	Realizar búsquedas bibliográficas en línea sobre los principales avances en Psicología Sanitaria
	Analizar y comparar las diferentes corrientes teóricas en Psicología Sanitaria
	Elaborar una propuesta de intervención en un caso práctico, basada en los fundamentos científicos de la Psicología Sanitaria
	Participar en debates y discusiones en línea sobre temas relevantes en la Psicología Sanitaria
<b>Evaluación y Rehabilitación Neuropsicológica</b>	Realizar evaluaciones neuropsicológicas a pacientes con diferentes patologías
	Diseñar y aplicar programas de rehabilitación neuropsicológica en pacientes con lesiones cerebrales
	Participar en reuniones de equipo para discutir los resultados de las evaluaciones y proponer estrategias de intervención personalizadas
	Investigar sobre las nuevas tecnologías aplicadas a la evaluación y rehabilitación neuropsicológica
<b>Evaluación en Psicología General Sanitaria</b>	Realizar entrevistas clínicas a pacientes con diferentes patologías
	Aplicar pruebas psicológicas estandarizadas y analizar los resultados obtenidos
	Elaborar informes psicológicos basados en los resultados de la evaluación
	Participar en reuniones de equipo para discutir los resultados de las evaluaciones y proponer estrategias de intervención personalizadas
<b>Habilidades y Técnicas del Psicólogo General Sanitario</b>	Diseñar e implementar programas de intervención basados en técnicas de terapia cognitivo-conductual
	Aplicar técnicas de relajación y mindfulness en pacientes con trastornos de ansiedad
	Participar en sesiones de psicoterapia junto a un psicólogo experimentado y analizar la aplicación de diferentes técnicas
	Desarrollar habilidades de comunicación y empatía con los pacientes
<b>Prevención y promoción de la salud en Psicología Sanitaria</b>	Diseñar e implementar programas de prevención de trastornos alimentarios en adolescentes
	Participar en programas de intervención en situaciones de crisis y emergencias
	Desarrollar habilidades de comunicación y empatía con los pacientes
	Investigar sobre nuevas estrategias de prevención y promoción de la salud en la Psicología Sanitaria

## Seguro de responsabilidad civil

La máxima preocupación de esta institución es garantizar la seguridad tanto de los profesionales en prácticas como de los demás agentes colaboradores necesarios en los procesos de capacitación práctica en la empresa. Dentro de las medidas dedicadas a lograrlo, se encuentra la respuesta ante cualquier incidente que pudiera ocurrir durante todo el proceso de enseñanza-aprendizaje.

Para ello, esta entidad educativa se compromete a contratar un seguro de responsabilidad civil que cubra cualquier eventualidad que pudiera surgir durante el desarrollo de la estancia en el centro de prácticas.

Esta póliza de responsabilidad civil de los profesionales en prácticas tendrá coberturas amplias y quedará suscrita de forma previa al inicio del periodo de la capacitación práctica. De esta forma el profesional no tendrá que preocuparse en caso de tener que afrontar una situación inesperada y estará cubierto hasta que termine el programa práctico en el centro.



## Condiciones generales de la capacitación práctica

Las condiciones generales del acuerdo de prácticas para el programa serán las siguientes:

**1. TUTORÍA:** durante el Máster de Formación Permanente Semipresencial el alumno tendrá asignados dos tutores que le acompañarán durante todo el proceso, resolviendo las dudas y cuestiones que pudieran surgir. Por un lado, habrá un tutor profesional perteneciente al centro de prácticas que tendrá como fin orientar y apoyar al alumno en todo momento. Por otro lado, también tendrá asignado un tutor académico cuya misión será la de coordinar y ayudar al alumno durante todo el proceso resolviendo dudas y facilitando todo aquello que pudiera necesitar. De este modo, el profesional estará acompañado en todo momento y podrá consultar las dudas que le surjan, tanto de índole práctica como académica.

**2. DURACIÓN:** el programa de prácticas tendrá una duración de tres semanas continuadas de formación práctica, distribuidas en jornadas de 8 horas y cinco días a la semana. Los días de asistencia y el horario serán responsabilidad del centro, informando al profesional debidamente y de forma previa, con suficiente tiempo de antelación para favorecer su organización.

**3. INASISTENCIA:** en caso de no presentarse el día del inicio del Máster de Formación Permanente Semipresencial, el alumno perderá el derecho a la misma sin posibilidad de reembolso o cambio de fechas. La ausencia durante más de dos días a las prácticas sin causa justificada/médica, supondrá la renuncia las prácticas y, por tanto, su finalización automática. Cualquier problema que aparezca durante el transcurso de la estancia se tendrá que informar debidamente y de forma urgente al tutor académico.

**4. CERTIFICACIÓN:** el alumno que supere el Máster de Formación Permanente Semipresencial recibirá un certificado que le acreditará la estancia en el centro en cuestión.

**5. RELACIÓN LABORAL:** el Máster de Formación Permanente Semipresencial no constituirá una relación laboral de ningún tipo.

**6. ESTUDIOS PREVIOS:** algunos centros podrán requerir certificado de estudios previos para la realización del Máster de Formación Permanente Semipresencial. En estos casos, será necesario presentarlo al departamento de prácticas de TECH para que se pueda confirmar la asignación del centro elegido.

**7. NO INCLUYE:** el Máster de Formación Permanente Semipresencial no incluirá ningún elemento no descrito en las presentes condiciones. Por tanto, no incluye alojamiento, transporte hasta la ciudad donde se realicen las prácticas, visados o cualquier otra prestación no descrita.

No obstante, el alumno podrá consultar con su tutor académico cualquier duda o recomendación al respecto. Este le brindará toda la información que fuera necesaria para facilitarle los trámites.

08

# ¿Dónde puedo hacer las Prácticas Clínicas?

El plan de posgrado semipresencial incluye un período de prácticas en un reconocido centro clínico, donde el estudiante podrá aplicar los conocimientos adquiridos en el ámbito de la Psicología General Sanitaria. Con el fin de hacer que este título esté disponible para más profesionales, TECH brinda la oportunidad de realizar el curso en varios lugares dentro del país. De esta forma, la institución refuerza su compromiso con la excelencia y la educación accesible para todos.





“

*El enfoque práctico de este programa permite a los estudiantes aplicar sus conocimientos en situaciones reales, trabajando en estrecha colaboración con otros profesionales de la salud”*



El alumno podrá cursar la parte práctica de este Máster de Formación Permanente Semipresencial en los siguientes centros:



Psicología

### Hospital HM Modelo

País	Ciudad
España	La Coruña

Dirección: Rúa Virrey Osorio, 30, 15011, A Coruña

Red de clínicas, hospitales y centros especializados privados distribuidos por toda la geografía española

**Capacitaciones prácticas relacionadas:**

- Anestesiología y Reanimación
- Cirugía de Columna Vertebral



Psicología

### Hospital HM Rosaleda

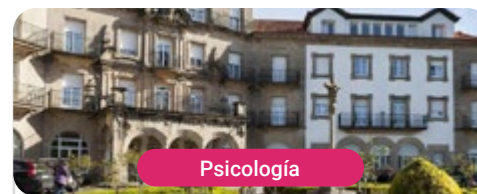
País	Ciudad
España	La Coruña

Dirección: Rúa de Santiago León de Caracas, 1, 15701, Santiago de Compostela, A Coruña

Red de clínicas, hospitales y centros especializados privados distribuidos por toda la geografía española

**Capacitaciones prácticas relacionadas:**

- Trasplante Capilar
- Ortodoncia y Ortopedia Dentofacial



Psicología

### Hospital HM La Esperanza

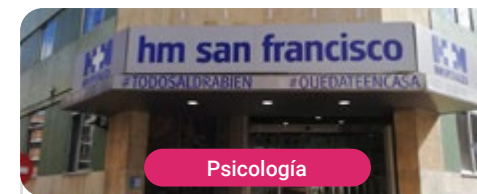
País	Ciudad
España	La Coruña

Dirección: Av. das Burgas, 2, 15705, Santiago de Compostela, A Coruña

Red de clínicas, hospitales y centros especializados privados distribuidos por toda la geografía española

**Capacitaciones prácticas relacionadas:**

- Enfermería Oncológica
- Oftalmología Clínica



Psicología

### Hospital HM San Francisco

País	Ciudad
España	León

Dirección: C. Marqueses de San Isidro, 11, 24004, León

Red de clínicas, hospitales y centros especializados privados distribuidos por toda la geografía española

**Capacitaciones prácticas relacionadas:**

- Actualización en Anestesiología y Reanimación
- Enfermería en el Servicio de Traumatología



Psicología

### Hospital HM Regla

País	Ciudad
España	León

Dirección: Calle Cardenal Landázuri, 2, 24003, León

Red de clínicas, hospitales y centros especializados privados distribuidos por toda la geografía española

**Capacitaciones prácticas relacionadas:**

- Actualización de Tratamientos Psiquiátricos en Pacientes Menores



Psicología

### Hospital HM Montepíncipe

País	Ciudad
España	Madrid

Dirección: Av. de Montepíncipe, 25, 28660, Boadilla del Monte, Madrid

Red de clínicas, hospitales y centros especializados privados distribuidos por toda la geografía española

**Capacitaciones prácticas relacionadas:**

- Ortopedia Infantil
- Medicina Estética



Psicología

### Hospital HM Torreldones

País	Ciudad
España	Madrid

Dirección: Av. Castillo Olivares, s/n, 28250, Torreldones, Madrid

Red de clínicas, hospitales y centros especializados privados distribuidos por toda la geografía española

**Capacitaciones prácticas relacionadas:**

- Anestesiología y Reanimación
- Pediatría Hospitalaria



Psicología

### Hospital HM Sanchinarro

País	Ciudad
España	Madrid

Dirección: Calle de Oña, 10, 28050, Madrid

Red de clínicas, hospitales y centros especializados privados distribuidos por toda la geografía española

**Capacitaciones prácticas relacionadas:**

- Anestesiología y Reanimación
- Medicina del Sueño





Psicología

### Policlínico HM Gabinete Velázquez

País: España  
Ciudad: Madrid

Dirección: C. de Jorge Juan, 19, 1º 28001, 28001, Madrid

Red de clínicas, hospitales y centros especializados privados distribuidos por toda la geografía española

#### Capacitaciones prácticas relacionadas:

- Nutrición Clínica en Medicina
- Cirugía Plástica Estética



Psicología

### Policlínico HM La Paloma

País: España  
Ciudad: Madrid

Dirección: Calle Hilados, 9, 28850, Torrejón de Ardoz, Madrid

Red de clínicas, hospitales y centros especializados privados distribuidos por toda la geografía española

#### Capacitaciones prácticas relacionadas:

- Enfermería de Quirófano Avanzada
- Ortodoncia y Ortopedia Dentofacial



Psicología

### Policlínico HM Moraleja

País: España  
Ciudad: Madrid

Dirección: P.º de Alcobendas, 10, 28109, Alcobendas, Madrid

Red de clínicas, hospitales y centros especializados privados distribuidos por toda la geografía española

#### Capacitaciones prácticas relacionadas:

- Medicina Rehabilitadora en el Abordaje del Daño Cerebral Adquirido



Psicología

### Policlínico HM Sanchinarro

País: España  
Ciudad: Madrid

Dirección: Av. de Manoteras, 10, 28050, Madrid

Red de clínicas, hospitales y centros especializados privados distribuidos por toda la geografía española

#### Capacitaciones prácticas relacionadas:

- Atención Ginecológica para Matronas
- Enfermería en el Servicio de Aparato Digestivo



Psicología

### Policlínico HM Virgen del Val

País: España  
Ciudad: Madrid

Dirección: Calle de Zaragoza, 6, 28804, Alcalá de Henares, Madrid

Red de clínicas, hospitales y centros especializados privados distribuidos por toda la geografía española

#### Capacitaciones prácticas relacionadas:

- Diagnóstico en Fisioterapia
- Fisioterapia en Atención Temprana



Psicología

### Policlínico HM Rosaleda Lalín

País: España  
Ciudad: Pontevedra

Dirección: Av. Buenos Aires, 102, 36500, Lalín, Pontevedra

Red de clínicas, hospitales y centros especializados privados distribuidos por toda la geografía española

#### Capacitaciones prácticas relacionadas:

- Avances en Hematología y Hemoterapia
- Fisioterapia Neurológica



Psicología

### Policlínico HM Imi Toledo

País: España  
Ciudad: Toledo

Dirección: Av. de Irlanda, 21, 45005, Toledo

Red de clínicas, hospitales y centros especializados privados distribuidos por toda la geografía española

#### Capacitaciones prácticas relacionadas:

- Electroterapia en Medicina Rehabilitadora
- Trasplante Capilar



Psicología

### Centro de Psicología Altea

País: España  
Ciudad: Cádiz

Dirección: Avda. Gesto por la paz – Edif. El Carmen, P-2 -1ºJ 11207 Algeciras (Cádiz)

Psicólogos en Algeciras

#### Capacitaciones prácticas relacionadas:

- Psicología Clínica y de la Salud
- Psicología General Sanitaria



Psicología

### Dorsia Getafe

País	Ciudad
España	Madrid

Dirección: C. Madrid, 107, 28902 Getafe, Madrid

En Dorsia cuentan con un amplio equipo de profesionales médicos especializados en las áreas de la cirugía y medicina estética

**Capacitaciones prácticas relacionadas:**

- Psicología General Sanitaria
- Nutrición Clínica



Psicología

### Centro Paso a Paso

País	Ciudad
España	Madrid

Dirección: Paseo de la Democracia 10 Portal 4 Bajo Entrada por Calle Rosalía de Castro (Peatonal, 28850 Torrejón de Ardoz, Madrid)

Centro de rehabilitación especializado en servicios sanitarios y de atención temprana

**Capacitaciones prácticas relacionadas:**

- Neuropsicología y Educación
- Fisioterapia en Atención Primaria



Psicología

### ISEP Clínic Las Palmas

País	Ciudad
España	Las Palmas

Dirección: Avenida Pintor Felo Monzón, 38, edificio 6, planta baja, 35019 Las Palmas

Especialistas en Sexología, Medicación Familiar, Psicología Forense y Adicciones

**Capacitaciones prácticas relacionadas:**

- Psicología Clínica y de la Salud
- Psicología General Sanitaria



Psicología

### Residencia La Rosaleda

País	Ciudad
España	Asturias

Dirección: C. Rayo Mercadin Alto, 94, 33008 Oviedo, Asturias

La Rosaleda, es una pequeña y muy familiar residencia geriátrica, ubicada en la zona del Mercadin Alto, de Oviedo, a 20 minutos caminando desde el centro de Oviedo

**Capacitaciones prácticas relacionadas:**

- Psicología General Sanitaria



Psicología

### Centro Amaranda Huelva

País	Ciudad
España	Huelva

Dirección: Calle Lucena del Puerto, 14, 21002 Huelva

Centro de Valoración e Intervención en Atención Temprana en Amaranda

**Capacitaciones prácticas relacionadas:**

- Psicología General Sanitaria



Psicología

### Psicología Amorebieta

País	Ciudad
España	Vizcaya

Dirección: Hurtado de Amezaga Kalea, 27, Piso 13, Dpto. 5, Abando, 48008. Bilbao

Amorebieta destaca por promover la salud mental en las diferentes etapas

**Capacitaciones prácticas relacionadas:**

- Psicología Clínica y de la Salud
- Psicología General Sanitaria



Psicología

### Andainas Psicología Clínica y Terapia Familiar

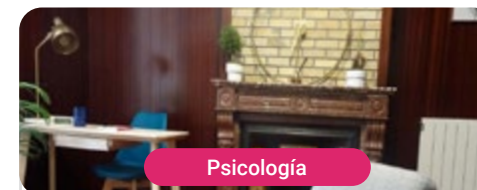
País	Ciudad
España	La Coruña

Dirección: Rúa Novoa Santos, 29, 1ºD, 15006, A Coruña

Centro de Psicología Clínica que ofrece terapia individual y grupal con un enfoque colaborativo

**Capacitaciones prácticas relacionadas:**

- Psicología General Sanitaria



Psicología

### Prisma Psicología

País	Ciudad
España	Vizcaya

Dirección: Ledesma Musikariaren Kalea, 10bis, piso 6, oficina 1, Abando, 48001 Bilbao, Biscay

Consulta de psicología especializada en mujer y colectivo LGTBIQ+

**Capacitaciones prácticas relacionadas:**

- Psicología Clínica y de la Salud
- Psicología General Sanitaria



Psicología

### Marea Psicología

País: España  
Ciudad: La Coruña

Dirección: Rúa Cantón Grande, 6, 9ºA2,  
15003 A Coruña

Las personas acuden porque conviven con un malestar que perjudica su día a día, y no saben cómo superar esa situación

**Capacitaciones prácticas relacionadas:**

- Psicología Clínica y de la Salud
- Psicología Educativa y de la Salud



Psicología

### Gabinete Psicología Aplicada Iluro

País: España  
Ciudad: Barcelona

Dirección: Calle Hospital N° 42 Local 5

Es un centro dedicado a la resolución de trastornos psicológicos para mejorar la calidad de vida de sus pacientes

**Capacitaciones prácticas relacionadas:**

- Psicología General Sanitaria



Psicología

### Centro Don Orión

País: España  
Ciudad: Asturias

Dirección: Avenida La Vega de Santiago 51

Es un centro privado y religioso que trabaja para facilitar la inclusión y la mejora de la calidad de vida de las personas con discapacidad

**Capacitaciones prácticas relacionadas:**

- Psicología General Sanitaria



Psicología

### Asociación LAR Pro Salud Mental

País: España  
Ciudad: Pontevedra

Dirección: Muiño Novo, 1-3 - A Laxe - 36613  
Vilagarcía de Arousa

Es una entidad sin ánimo de lucro que ofrece servicios de residencia y ayudas de rehabilitación psíquica y social

**Capacitaciones prácticas relacionadas:**

- Psicología General Sanitaria



Psicología

### Rubik Salud

País: España  
Ciudad: Pontevedra

Dirección: C/ Santa Clara N°39 Bajo A (Izquierda)

Gabinete de Psicología especializado en: Ansiedad, estrés, estado de ánimo, conducta alimentaria, autoestima, socialización y otros

**Capacitaciones prácticas relacionadas:**

- Psicología General Sanitaria

09

# Metodología

Este programa de capacitación ofrece una forma diferente de aprender. Nuestra metodología se desarrolla a través de un modo de aprendizaje de forma cíclica: ***el Relearning***.

Este sistema de enseñanza es utilizado, por ejemplo, en las facultades de medicina más prestigiosas del mundo y se ha considerado uno de los más eficaces por publicaciones de gran relevancia como el ***New England Journal of Medicine***.



“

*Descubre el Relearning, un sistema que abandona el aprendizaje lineal convencional para llevarte a través de sistemas cíclicos de enseñanza: una forma de aprender que ha demostrado su enorme eficacia, especialmente en las materias que requieren memorización”*

## En TECH empleamos el Método del Caso

Ante una determinada situación, ¿qué debería hacer un profesional? A lo largo del programa, los estudiantes se enfrentarán a múltiples casos clínicos simulados, basados en pacientes reales en los que deberán investigar, establecer hipótesis y, finalmente, resolver la situación. Existe abundante evidencia científica sobre la eficacia del método. Los especialistas aprenden mejor, más rápido y de manera más sostenible en el tiempo.

*Con TECH el psicólogo experimenta una forma de aprender que está moviendo los cimientos de las universidades tradicionales de todo el mundo.*



Según el Dr. Gérvas, el caso clínico es la presentación comentada de un paciente, o grupo de pacientes, que se convierte en «caso», en un ejemplo o modelo que ilustra algún componente clínico peculiar, bien por su poder docente, bien por su singularidad o rareza. Es esencial que el caso se apoye en la vida profesional actual, intentando recrear los condicionantes reales en la práctica profesional del psicólogo.

“

*¿Sabías que este método fue desarrollado en 1912, en Harvard, para los estudiantes de Derecho? El método del caso consistía en presentarles situaciones complejas reales para que tomaran decisiones y justificasen cómo resolverlas. En 1924 se estableció como método estándar de enseñanza en Harvard”*

#### La eficacia del método se justifica con cuatro logros fundamentales:

1. Los psicólogos que siguen este método no solo consiguen la asimilación de conceptos, sino un desarrollo de su capacidad mental, mediante ejercicios de evaluación de situaciones reales y aplicación de conocimientos.
2. El aprendizaje se concreta de una manera sólida en capacidades prácticas que permiten al psicólogo una mejor integración del conocimiento a la práctica clínica.
3. Se consigue una asimilación más sencilla y eficiente de las ideas y conceptos, gracias al planteamiento de situaciones que han surgido de la realidad.
4. La sensación de eficiencia del esfuerzo invertido se convierte en un estímulo muy importante para el alumnado, que se traduce en un interés mayor en los aprendizajes y un incremento del tiempo dedicado a trabajar en el curso.



## Relearning Methodology

TECH aúna de forma eficaz la metodología del Estudio de Caso con un sistema de aprendizaje 100% online basado en la reiteración, que combina 8 elementos didácticos diferentes en cada lección.

Potenciamos el Estudio de Caso con el mejor método de enseñanza 100% online: el Relearning.

*El psicólogo aprenderá mediante casos reales y resolución de situaciones complejas en entornos simulados de aprendizaje. Estos simulacros están desarrollados a partir de softwares de última generación que permiten facilitar el aprendizaje inmersivo.*





Situado a la vanguardia pedagógica mundial, el método Relearning ha conseguido mejorar los niveles de satisfacción global de los profesionales que finalizan sus estudios, con respecto a los indicadores de calidad de la mejor universidad online en habla hispana (Universidad de Columbia).

Con esta metodología se han capacitado más de 150.000 psicólogos con un éxito sin precedentes en todas las especialidades clínicas. Nuestra metodología pedagógica está desarrollada en un entorno de máxima exigencia, con un alumnado universitario de un perfil socioeconómico alto y una media de edad de 43,5 años.

*El Relearning te permitirá aprender con menos esfuerzo y más rendimiento, implicándote más en tu capacitación, desarrollando el espíritu crítico, la defensa de argumentos y el contraste de opiniones: una ecuación directa al éxito.*

En nuestro programa, el aprendizaje no es un proceso lineal, sino que sucede en espiral (aprender, desaprender, olvidar y reaprender). Por eso, se combinan cada uno de estos elementos de forma concéntrica.

La puntuación global que obtiene nuestro sistema de aprendizaje es de 8.01, con arreglo a los más altos estándares internacionales.



Este programa ofrece los mejores materiales educativos, preparados a conciencia para los profesionales:



#### Material de estudio

Todos los contenidos didácticos son creados por los especialistas que van a impartir el curso, específicamente para él, de manera que el desarrollo didáctico sea realmente específico y concreto.

Estos contenidos son aplicados después al formato audiovisual, para crear el método de trabajo online de TECH. Todo ello, con las técnicas más novedosas que ofrecen piezas de gran calidad en todos y cada uno los materiales que se ponen a disposición del alumno.



#### Últimas técnicas y procedimientos en vídeo

TECH acerca al alumno las técnicas más novedosas, los últimos avances educativos y al primer plano de la actualidad en psicología. Todo esto, en primera persona, con el máximo rigor, explicado y detallado para contribuir a la asimilación y comprensión del estudiante. Y lo mejor de todo, pudiéndolo ver las veces que quiera.



#### Resúmenes interactivos

El equipo de TECH presenta los contenidos de manera atractiva y dinámica en píldoras multimedia que incluyen audios, vídeos, imágenes, esquemas y mapas conceptuales con el fin de afianzar el conocimiento.

Este exclusivo sistema educativo para la presentación de contenidos multimedia fue premiado por Microsoft como "Caso de éxito en Europa".



#### Lecturas complementarias

Artículos recientes, documentos de consenso y guías internacionales, entre otros. En la biblioteca virtual de TECH el estudiante tendrá acceso a todo lo que necesita para completar su capacitación.





**Análisis de casos elaborados y guiados por expertos**

El aprendizaje eficaz tiene, necesariamente, que ser contextual. Por eso, TECH presenta los desarrollos de casos reales en los que el experto guiará al alumno a través del desarrollo de la atención y la resolución de las diferentes situaciones: una manera clara y directa de conseguir el grado de comprensión más elevado.



**Testing & Retesting**

Se evalúan y reevalúan periódicamente los conocimientos del alumno a lo largo del programa, mediante actividades y ejercicios evaluativos y autoevaluativos para que, de esta manera, el estudiante compruebe cómo va consiguiendo sus metas.



**Clases magistrales**

Existe evidencia científica sobre la utilidad de la observación de terceros expertos. El denominado Learning from an Expert afianza el conocimiento y el recuerdo, y genera seguridad en las futuras decisiones difíciles.



**Guías rápidas de actuación**

TECH ofrece los contenidos más relevantes del curso en forma de fichas o guías rápidas de actuación. Una manera sintética, práctica y eficaz de ayudar al estudiante a progresar en su aprendizaje.



10

# Titulación

Este programa en Psicología General Sanitaria garantiza, además de la capacitación más rigurosa y actualizada, el acceso a un título de Máster de Formación Permanente Semipresencial expedido por TECH Universidad Tecnológica.



“

*Supera con éxito este programa y recibe tu titulación universitaria sin desplazamientos ni farragosos trámites”*

Este programa te permitirá obtener el título de **Máster de Formación Permanente Semipresencial en Psicología General Sanitaria** emitido por TECH Universidad Tecnológica.

TECH Universidad Tecnológica, es una Universidad española oficial, que forma parte del Espacio Europeo de Educación Superior (EEES). Con un enfoque centrado en la excelencia académica y la calidad universitaria a través de la tecnología.

Este título propio contribuye de forma relevante al desarrollo de la educación continua y actualización del profesional, garantizándole la adquisición de las competencias en su área de conocimiento y aportándole un alto valor curricular universitario a su formación. Es 100% válido en todas las Oposiciones, Carrera Profesional y Bolsas de Trabajo de cualquier Comunidad Autónoma española.

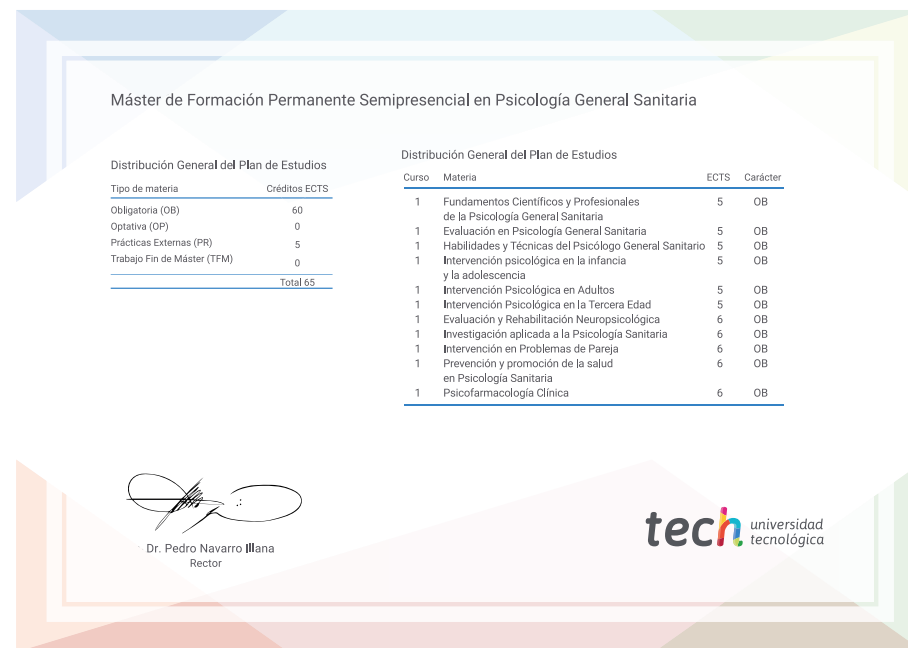
Además, el riguroso sistema de garantía de calidad de TECH asegura que cada título otorgado cumpla con los más altos estándares académicos, brindándole al egresado la confianza y la credibilidad que necesita para destacarse en su carrera profesional.

Título: **Máster de Formación Permanente Semipresencial en Psicología General Sanitaria**

Modalidad: **Semipresencial (Online + Prácticas Clínicas)**

Duración: **7 meses**

Créditos: **60 + 5 ECTS**



\*Apostilla de La Haya. En caso de que el alumno solicite que su título en papel recabe la Apostilla de La Haya, TECH EDUCATION realizará las gestiones oportunas para su obtención, con un coste adicional.



**Máster de Formación  
Permanente Semipresencial  
Psicología General Sanitaria**

Modalidad: Semipresencial (Online + Prácticas Clínicas)

Duración: 7 meses

Titulación: TECH Universidad Tecnológica

Créditos: 60 + 5 ECTS

Máster de Formación Permanente  
Semipresencial  
Psicología General Sanitaria

