

# Máster de Formación Permanente

## Terapias Asistidas con Animales



## Máster de Formación Permanente Terapias Asistidas con Animales

- » Modalidad: **online**
- » Duración: **7 meses**
- » Titulación: **TECH Universidad Tecnológica**
- » Acreditación: **60 ECTS**
- » Horario: **a tu ritmo**
- » Exámenes: **online**

Acceso web: [www.techtitute.com/psicologia/master/master-terapias-asistidas-animales](http://www.techtitute.com/psicologia/master/master-terapias-asistidas-animales)

# Índice

01

Presentación

---

*pág. 4*

02

Objetivos

---

*pág. 8*

03

Competencias

---

*pág. 14*

04

Dirección del curso

---

*pág. 18*

05

Estructura y contenido

---

*pág. 22*

06

Metodología

---

*pág. 34*

07

Titulación

---

*pág. 42*

# 01

# Presentación

Las terapias asistidas con animales son una alternativa de tratamiento para aquellas personas que sufren ciertas condiciones de origen psicológico como ansiedad, depresión o fobias. Actualmente, perros, caballos y algunos animales de granja están siendo de gran ayuda en la creación de relaciones sinérgicas y equilibradas que ayudan a las personas a superar diversas condiciones. En este sentido, y conscientes del alto grado de efectividad de las intervenciones asistidas con animales, TECH ha diseñado este programa que tiene como objetivo instruir a los psicólogos en las formas correctas que facilitan el diseño y la puesta en práctica de este tipo de terapias, siempre cuidando el bienestar del paciente, así como el del animal. Así, tras finalizar la capacitación, el psicólogo estará mucho más preparado para trabajar con personas y condiciones diferentes, ofreciendo opciones terapéuticas novedosas y con un alto grado de efectividad.





“

*Esta es tu oportunidad para especializarte en un campo en auge dentro de la psicología y llevar tus conocimientos al siguiente nivel”*

En los últimos años las Terapias e Intervenciones Asistidas con Animales han experimentado un gran auge por su capacidad única de ayudar a personas en riesgo de exclusión social, con diversidad funcional, problemas psicológicos, emocionales o psiquiátricos, y dificultades de aprendizaje, entre otros. Por eso, es vital que los psicólogos entiendan en profundidad el funcionamiento de estas terapias, con el objetivo de fomentar tanto el bienestar de las personas, como de los animales que en ellas participan. Conscientes de esto, el equipo de profesionales de TECH ha diseñado este programa que tiene como objetivo enseñar a los psicólogos la forma correcta de implementar este tipo de terapias, obteniendo unos resultados excelentes. Asimismo, este plan de estudios será el punto de partida para el crecimiento profesional del alumno, pues le permitirá posicionarse en el sector, como un profesional de primera.

Estas intervenciones asistidas con animales son propuestas dinámicas y participativas cuya finalidad es mejorar la calidad de vida de las personas desde un enfoque biológico, social y psicológico. El Máster de Formación Permanente en Terapias Asistidas con Animales aborda herramientas y recursos diferentes a los procedimientos tradicionales de las terapias y la educación de personas con diversidades funcionales, convirtiéndose en una alternativa para profesionales del área al momento de construir metodologías novedosas y diversificadas.

El contenido académico de este Máster de Formación Permanente aporta evidencia técnica y científica del uso de diversas especies tanto domésticas como en estado de cautividad, para dar aplicación en las intervenciones asistidas con animales en diferentes grupos sociales, personas con discapacidades intelectuales, físicas, sensitivas y psíquicas, respetando y comprendiendo siempre el bienestar de dichos animales al que involucramos en este tipo de prácticas.

El desarrollo de nuevas metodologías terapéuticas para contrarrestar los efectos negativos del estrés generado por el impacto social, cultural y biológico, hacen de las intervenciones asistidas una alternativa integradora con el medio ambiente de una forma natural. Así mismo, y abordando la perspectiva eminentemente terapéutica, se buscará instruir a los psicólogos en los métodos que hacen posible que los pacientes se nutran del rol que desempeñan los animales en estas intervenciones.

El compendio de contenidos diseñados por TECH serán la principal arma del alumno para entender las bases principales que fundamentan las Intervenciones Asistidas Con Animales. Así, se realizará una revisión profunda que permitirá a los alumnos conocer las investigaciones más relevantes que comprueban la eficacia de estas terapias, sus potenciales beneficios y las áreas sobre las cuales estas tienen un mayor impacto.

Este **Máster de Formación Permanente en Terapias Asistidas con Animales** contiene el programa educativo más completo y actualizado del mercado. Sus características más destacadas son:

- ♦ El desarrollo de casos prácticos presentados por expertos en Terapias Asistidas con Animales
- ♦ Los contenidos gráficos, esquemáticos y eminentemente prácticos con los que están concebidos recogen una información científica y práctica sobre aquellas disciplinas indispensables para el ejercicio profesional
- ♦ Las novedades sobre Terapias Asistidas con Animales
- ♦ Los ejercicios prácticos donde realizar el proceso de autoevaluación para mejorar el aprendizaje
- ♦ Su especial hincapié en metodologías innovadoras en Terapias Asistidas con Animales
- ♦ Las lecciones teóricas, preguntas al experto, foros de discusión de temas controvertidos y trabajos de reflexión individual
- ♦ La disponibilidad de acceso a los contenidos desde cualquier dispositivo fijo o portátil con conexión a internet



*Este Máster de Formación Permanente es la mejor inversión que puedes hacer en la selección de un programa de actualización para poner al día tus conocimientos en Terapias Asistidas con Animales”*

“

*La terapia asistida por animales está en auge, y los profesionales que se especialicen en ella conseguirán hacerse un hueco en el sector”*

El programa incluye en su cuadro docente a profesionales del sector que vierten en esta capacitación la experiencia de su trabajo, además de reconocidos especialistas de sociedades de referencia y universidades de prestigio.

Su contenido multimedia, elaborado con la última tecnología educativa, permitirá al profesional un aprendizaje situado y contextual, es decir, un entorno simulado que proporcionará una capacitación inmersiva programada para entrenarse ante situaciones reales.

El diseño de este programa se centra en el Aprendizaje Basado en Problemas, mediante el cual el profesional deberá tratar de resolver las distintas situaciones de práctica profesional que se le planteen a lo largo del curso académico. Para ello, contará con la ayuda de un novedoso sistema de vídeo interactivo realizado por reconocidos expertos.

*Esta capacitación se convertirá en una gran oportunidad académica en materia de Terapias Asistidas con Animales.*

*Con este Máster de Formación Permanente lograrás convertirte en un Psicólogo de prestigio y triunfarás en el desarrollo de tu trabajo.*



# 02

## Objetivos

Este título educativo tiene como principal objetivo ayudar a los psicólogos a entender la importancia y los buenos resultados que otorgan las terapias asistidas con animales a personas en diferentes condiciones psicológicas. Así, tras finalizar la capacitación, el profesional será completamente capaz de diseñar y poner en práctica este tipo de intervenciones, ofreciendo unas condiciones óptimas tanto para el animal, como para el paciente. Esto no solo aumentará las competencias profesionales del alumno, sino que también le convertirá en un Psicólogo mucho más preparado para trabajar en diversos ámbitos.





“

*Tendrás a tu disposición numerosos casos prácticos que te enseñarán a actuar ante situaciones reales”*



## Objetivos generales

---

- ♦ Analizar el cambio holístico de las personas a través de las Terapias Asistidas con Animales (TAA)
- ♦ Determinar la necesidad de un equipo multidisciplinar en las Intervenciones Asistidas con Animales (IAA)
- ♦ Desarrollar el marco legal para crear una entidad de IAA
- ♦ Demostrar con teorías e investigaciones científicas cómo algunos animales tienen la capacidad filogenética y ontogenética de generar conductas afiliativas con los seres humanos hasta desarrollar un vínculo estable
- ♦ Analizar la importancia que el ser humano le da a la vida de cada especie con la que trabaja desde la concepción del bienestar generado y la ética responsable que los compromete
- ♦ Identificar la importancia de la interacción positiva de los animales hacia las personas, reconociendo qué tipo de rol desempeña cada uno dentro de esa interacción y la formación equilibrada del binomio guía-animal
- ♦ Fundamentar la postura y decisión de elegir a una especie determinada en un programa de intervención asistida en comparación a otros tipos de métodos que no incluyan animales
- ♦ Desarrollar el proceso de aprendizaje
- ♦ Examinar las bases teóricas y prácticas del aprendizaje
- ♦ Revisar los principales mecanismos de cambio del aprendizaje
- ♦ Presentar el estado actual y perspectiva futura de los estudios sobre aprendizaje
- ♦ Diferenciar las intervenciones asistidas de otros métodos no clínicos
- ♦ Diseñar Intervenciones
- ♦ Identificar las necesidades de cada usuario
- ♦ Desarrollar habilidades como terapeutas
- ♦ Analizar las conductas naturales de la especie canina para convertirlas en capacidades y potencialidades en el uso de las intervenciones asistidas
- ♦ Evaluar de forma objetiva las características y requisitos mínimos que debe tener un perro de intervención asistida desde su desarrollo conductual
- ♦ Generar habilidades y herramientas de manejo en el guía a través del entendimiento del aprendizaje canino, para facilitar la elaboración de una sesión de trabajo
- ♦ Identificar los cuidados mínimos que requiere el perro y los problemas que se pueden presentar en una sesión de trabajo
- ♦ Desarrollar conocimiento especializado sobre la etología equina
- ♦ Escoger el equino adecuado para las intervenciones
- ♦ Compilar las técnicas de trabajo con el equino
- ♦ Determinar la importancia del cuidado del equino
- ♦ Analizar las conductas naturales de las diferentes especies de aves para convertirlas en capacidades y potencialidades en el uso de las intervenciones asistidas
- ♦ Evaluar de forma objetiva las características y requisitos mínimos que debe tener un perro de intervención asistida desde su desarrollo conductual
- ♦ Generar habilidades y herramientas de manejo en el guía, a través del entendimiento del aprendizaje de las aves, para facilitar la elaboración de una sesión de trabajo



## Objetivos específicos

---

- ♦ Identificar los cuidados mínimos que requieren las aves y los problemas que se pueden presentar en una sesión de trabajo
- ♦ Determinar cuáles son los animales no convencionales en las intervenciones asistidas
- ♦ Analizar su comportamiento y biología básicos
- ♦ Desarrollar las técnicas de entrenamiento y trabajo más recomendados
- ♦ Evaluar las problemáticas idóneas para su participación
- ♦ Identificar los diferentes tipos de discapacidad
- ♦ Definir qué animal es conveniente para cada intervención
- ♦ Concretar las diferentes realidades susceptibles de una Intervención Asistida con Animales
- ♦ Analizar la importancia que hoy en día tienen los animales para el ser humano
- ♦ Establecer los beneficios de las IAA
- ♦ Fundamentar la metodología de aplicación de las intervenciones asistidas con animales en los colectivos de atención profesional
- ♦ Demostrar conocimientos sobre los diferentes ámbitos de aplicación y práctica de las intervenciones asistidas con animales
- ♦ Analizar los diferentes abordajes y propuestas de intervención realizadas en cada tipo de centro
- ♦ Identificar tipos de centros acordes a las necesidades y demandas de cada usuario

### Módulo 1. Terapias Asistidas con Animales

- ♦ Determinar las diferencias entre las IAA, AAA, PAR
- ♦ Analizar el pasado de las terapias asistidas con animales para desarrollar investigaciones futuras
- ♦ Establecer El *coaching* asistido con animales y la psicoterapia como parte importante de las Terapias Asistidas con Animales
- ♦ Examinar La legislación pertinente para la creación de una entidad de IAA
- ♦ Desarrollar qué hacer en caso de accidentes y cómo prevenirlos

### Módulo 2. Fundamentos de la Antrozoología

- ♦ Compilar las diferentes teorías del cómo, cuándo y por qué se generó la domesticación de algunos animales
- ♦ Demostrar a través de la ciencia basada en la evidencia, cómo se generan las capacidades cognitivas de determinados animales
- ♦ Determinar la importancia de ofrecer calidad de vida y bienestar a los animales con los que trabajamos
- ♦ Evaluar las diferentes posturas ideológicas sobre el trato ético que deben recibir los animales, sus derechos y los deberes que tenemos para con ellos
- ♦ Establecer el impacto que genera el ser humano en la manipulación de especies silvestres y la degradación de sus entornos naturales
- ♦ Examinar la labor que pueden desempeñar los animales de compañía y, en especial, los animales de intervenciones asistidas en diferentes grupos poblacionales humanos
- ♦ Abordar los aspectos emocionales de la muerte de un animal de compañía para el entorno familiar

### **Módulo 3. Psicología del Aprendizaje**

- ♦ Desarrollar los principales paradigmas del proceso de aprendizaje
- ♦ Determinar la conducta como eje principal del aprendizaje
- ♦ Analizar, de manera precisa, los conceptos de refuerzo y de castigo
- ♦ Examinar los principales programas de reforzamiento
- ♦ Entender la importancia de la extinción y el olvido como un proceso de aprendizaje
- ♦ Explorar las bases neurobiológicas del aprendizaje
- ♦ Distinguir la importancia de la cognición en el proceso de aprendizaje

### **Módulo 4. Metodología del Desarrollo de Las Intervenciones Asistidas con Animales (IAA)**

- ♦ Establecer los pasos a seguir para realizar un buen desarrollo de la Intervención Asistida con Animales
- ♦ Determinar las diferentes técnicas y estrategias a utilizar
- ♦ Establecer objetivos específicos para cada usuario
- ♦ Analizar los diferentes tipos de Intervenciones Asistidas con caballos
- ♦ Diseñar actividades específicas para cada usuario
- ♦ Analizar los diferentes ámbitos a trabajar: psicológico, cognitivo y social
- ♦ Valorar las diferentes intervenciones según el animal escogido

### **Módulo 5. Intervención Asistida con Caninos**

- ♦ Examinar el desarrollo de las conductas naturales de los perros, tanto instintivas como adquiridas y la influencia de la conducta humana en cada una de ellas
- ♦ Evaluar detalladamente las conductas positivas del perro que se desea incorporar a un programa de intervención asistida, así como aquellas conductas que podrían generar problemas en su proceso de aprendizaje
- ♦ Interpretar adecuadamente los resultados de las pruebas de selección conductual de los perros que se deseen integrar al programa de intervención asistida
- ♦ Generar un protocolo de adiestramiento acorde a las cualidades del perro y los objetivos de trabajo en cada sesión
- ♦ Proponer alternativas metodológicas en las sesiones de intervenciones basadas en los objetivos previamente planteados para cada usuario
- ♦ Evaluar rutinariamente el estado de salud de los perros de intervenciones, identificando señales de alarma o signos de malestar para actuar oportunamente con atención veterinaria
- ♦ Identificar los problemas conductuales que se desarrollen en el perro de intervenciones antes, durante y después de las sesiones con los usuarios

### **Módulo 6. Intervención Asistida con Equinos**

- ♦ Analizar el comportamiento del caballo
- ♦ Determinar el papel del caballo en la terapia
- ♦ Examinar el perfil del caballo idóneo para la terapia
- ♦ Desarrollar un adecuado método de cuidado del caballo
- ♦ Compilar el material necesario para las intervenciones
- ♦ Concretar las actividades y técnicas para la intervención
- ♦ Analizar las diferentes patologías y la elección del equino según las características del paciente

### **Módulo 7. Intervención Asistida con Aves**

- ♦ Identificar los aspectos físicos y conductuales dentro de la naturaleza de las diferentes especies de aves usadas en intervenciones asistidas
- ♦ Examinar los usos que se le han dado a las aves a través de la historia
- ♦ Establecer las características principales que debe tener un ave para prestar un servicio en intervenciones
- ♦ Identificar las diferentes herramientas de manejo para realizar entrenamiento y actividades con las aves de intervenciones
- ♦ Evaluar las adecuaciones óptimas de las instalaciones de manejo de las aves que les garantice el máximo bienestar posible
- ♦ Desarrollar la metodología de preparación para un ave teniendo en cuenta los objetivos requeridos dentro de las sesiones de intervención asistida
- ♦ Determinar el estado de salud de las aves, identificando señales de alarma o signos de malestar para actuar oportunamente con atención veterinaria
- ♦ Identificar los problemas conductuales que se desarrollen en las aves antes, durante y después de las sesiones con los usuarios

### **Módulo 8. Intervención Asistida con Animales no Convencionales**

- ♦ Determinar los escenarios de intervención con animales no convencionales
- ♦ Delimitar el campo de intervención para cada especie de animal
- ♦ Explorar las estrategias de entrenamiento pertinentes
- ♦ Evaluar los mecanismos de dichas intervenciones
- ♦ Fomentar el conocimiento del uso responsable de estos animales en las IAA
- ♦ Educar en la importancia de asegurar su bienestar
- ♦ Proponer perspectivas futuras en el ámbito de intervención y del bienestar animal

### **Módulo 9. Diversidades Funcionales y Beneficios de las Intervenciones asistidas con Animales**

- ♦ Desarrollar conocimientos específicos de los diferentes tipos de discapacidad
- ♦ Identificar la IAA más adecuada por cada tipo de discapacidad
- ♦ Concretar los objetivos de la intervención
- ♦ Generar mecanismos de registro de evaluación que permitan valorar de forma objetiva
- ♦ Establecer las habilidades del profesional en la intervención asistida con animales
- ♦ Desarrollar actividades investigadoras en las IAA y actividades dirigidas a diferentes grupos de población y edad
- ♦ Definir y gestionar programas de intervención asistida con animales
- ♦ Evaluar las precauciones y contraindicaciones de las IAA

### **Módulo 10. Áreas de Aplicación de las Intervenciones Asistidas con Animales (IAA)**

- ♦ Explorar diferentes técnicas dentro de los ámbitos de actuación específicos
- ♦ Examinar los tipos de intervenciones asistidas con animales desde los diferentes enfoques interdisciplinarios
- ♦ Evaluar los programas de intervención terapéutica con animales según el tipo de centro
- ♦ Proponer abordajes terapéuticos adecuados al perfil de cada usuario
- ♦ Identificar las diferencias entre las IAA dentro de la variedad de ámbitos de aplicación
- ♦ Explorar y diseñar programas de actividades acorde al espacio de intervención y objetivos
- ♦ Desarrollar conocimiento especializado sobre los diferentes marcos teóricos en los ámbitos de actuación y aplicación profesional de las IAA

# 03

## Competencias

Con la realización de este programa, el profesional adquirirá las competencias necesarias para una praxis de calidad y actualizada con base en la metodología científica más innovadora. Todo esto, le permitirá trabajar de forma óptima en aquellos casos en los cuales un animal podría ayudar activamente en el proceso de sanación de una persona con problemas psicológicos. Esto, además de convertirle en un profesional mucho más codiciado, le capacitará para trabajar con éxito en diversos entornos, además, aportando un mayor valor a su perfil profesional y convirtiéndole en un psicólogo mucho más reputado en el sector.





“

*Este programa te permitirá adquirir las competencias necesarias para ser más eficaz en tu labor diaria”*



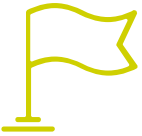
## Competencias generales

---

- ♦ Ser capaz de educar, adiestrar y entrenar a los animales de terapia
- ♦ Garantizar el bienestar de los animales durante las intervenciones, respetando sus tiempos de descanso
- ♦ Aprender a emplear los conocimientos básicos sobre los distintos ámbitos de aplicación de las Intervenciones Asistidas con Animales (IAA) y las principales características de las poblaciones con las que se trabaja
- ♦ Ser capaz de evaluar, diseñar, desarrollar e implementar programas de trabajo con animales
- ♦ Tener las habilidades para gestionar entidades de Terapias e Intervenciones Asistidas con Animales
- ♦ Conocer la legislación y normativas vigentes en materia de tenencia, protección y trabajo con animales
- ♦ Seleccionar al animal que participará como co-terapeuta dentro de un equipo multidisciplinar







## Competencias específicas

---

- Entender de forma profunda la relación animal- humano
- Conocer la evidencia histórica sobre las distintas interacciones entre animales y personas
- Comprender mejor el funcionamiento de las Terapias Asistidas con Animales
- Saber analizar las principales características de los grupos objeto de trabajo
- Conocer las diferentes actuaciones que se pueden realizar dentro de cada tipo de intervención
- Conocer en profundidad las características de los animales de compañía
- Entender las áreas donde se puede llevar a cabo una intervención óptima
- Saber diseñar e implementar intervenciones destinadas a potenciar el desarrollo de una comunicación funcional
- Entender los principales conceptos, enfoques y metodologías relacionados con la terapia ocupacional
- Saber determinar los agentes fundamentales que intervienen, la población beneficiaria, los tipos de intervención y las diferentes metodologías según el ámbito que queramos trabajar
- Conocer los conceptos anatómicos y etológicos de los animales, sabiendo generar una visión de comportamiento ético y responsable hacia los animales
- Conocer las distintas formas que tiene de aprender un animal
- Conocer las técnicas de selección animal
- Entender los distintos materiales que podemos utilizar en el proceso de capacitación animal
- Que el animal, sea cual sea su especie o raza, sea parte funcional de un equipo de trabajo
- Conocer las distintas metodologías para una correcta elaboración de un proyecto de Intervención Asistida con Animales
- Justificar y demostrar la eficacia y eficiencia de las Intervenciones Asistidas con Animales
- Conocer las normas que afectan, en primer lugar, a la explotación (núcleo zoológico), en segundo lugar, a la actividad (licencias, seguros, permisos), en tercer lugar, a los animales (documentación) y, por último, a las personas (responsabilidad civil y penal)



*Realiza un plan de detección e intervención temprana y mejora las habilidades sociales de niños en un ambiente escolar”*

# 04

## Dirección del curso

Este programa cuenta en su haber con un claustro docente de expertos de diversas áreas relacionadas con las Terapias Asistidas con Animales. Así, si te decides por cursar esta capacitación, contarás con la experiencia y prestigio de profesionales, quienes te ayudarán a entender mejor el funcionamiento de las terapias desde un enfoque multidisciplinar, conociendo mejor aquellas patologías y condiciones psicológicas sobre las cuales estas intervenciones tienen un mayor índice de resultados positivos.



“

*Los principales profesionales en la materia se han unido para enseñarte los últimos avances en Terapias Asistidas con Animales”*

## Dirección



### Dr. Alarcón Rodríguez, Óscar Fabián

- ♦ Etólogo Veterinario en el Instituto Distrital de Protección y Bienestar Animal
- ♦ Etólogo Veterinario en el Centro Canino de la Cruz Roja
- ♦ Interventor en Terapias Asistidas con Animales en la Asociación TEANIMA
- ♦ Interventor y guía canino en el Centro Colombiano de Estimulación Neurosensorial
- ♦ Veterinario en diversas clínicas veterinarias
- ♦ Médico Veterinario y Zootecnista por la Fundación Universitaria San Martín
- ♦ Máster en Etología Aplicada en el Manejo, Conservación y Bienestar Animal por la Universidad Autónoma de Madrid
- ♦ Diplomado en Etología Clínica por el Centro de Especialidades Médicas Veterinarias



### Dña. Fernández Puyot, Marisol

- ♦ Experta en Terapias Asistidas con Animales
- ♦ Miembro de la Asociación Teanima
- ♦ Coordinadora de terapia asistida con animales y Coaching asistido
- ♦ Presidenta y Coordinadora de la Asociación Teanima
- ♦ Coordinadora en Escuela de Equitación
- ♦ Colaboradora y voluntaria de la Asociación PE&CO
- ♦ Grado en Terapia asistida con animales por la Universidad Complutense de Madrid

## Profesores

### D. Castellanos Jiménez, Jevrahym

- ♦ Zoólogo y Psicólogo experto en Terapias Asistidas con Animales
- ♦ Psicólogo al servicio de las Terapias Asistidas con Animales
- ♦ Especialista en mascotas en Tiendanimal. Madrid, España
- ♦ Cuidador y adiestrador a domicilio de mascotas en clínica veterinaria Salvatierra. Madrid, España
- ♦ Asistente de entrenador de mamíferos marinos en Oceanogràfic. Valencia, España
- ♦ Psicólogo y supervisor interno de prácticas en Clínica Universitaria Colombia, Colsanitas S.A., Grupo Sanitas Internacional. Bogotá, Colombia
- ♦ Docente y tutor de prácticas en psicología en Clínica Universitaria Colombia, Grupo Sanitas Internacional. Bogotá, Colombia
- ♦ Docente en bioética y salud mental en Fundación Olga Forero de Olaya. Bogotá, Colombia
- ♦ Licenciado en Psicología por la Universidad Católica de Colombia
- ♦ Máster en Zoología por la Universidad Complutense de Madrid
- ♦ Máster en Etología Aplicada e Intervenciones Asistidas por Animales por la Universidad Autónoma de Madrid

### Dña. Prittwitz Sanz, Clara

- ♦ Psicóloga Especialista en Terapias Ecuestres
- ♦ Psicóloga de la Asociación TEANIMA (Terapia Asistida con Animales)
- ♦ Licenciada en Psicología por la Universidad Complutense de Madrid
- ♦ Experto en Etología Equina y Terapias Ecuestres por la Universidad Autónoma de Madrid

### Dña. Faoro, Valentina

- ♦ Fisioterapeuta en Asociación Teanima (Terapia Asistida con aves y caballos)
- ♦ Monitor de Terapia Asistida con aves y caballos en Asociación Teanima (Terapia Asistida con aves y caballos)
- ♦ Práctica de Fisioterapia en Fundación Jiménez Díaz. Madrid
- ♦ Práctica de Fisioterapia en Hospital Beata Ana María. Madrid
- ♦ Práctica de Fisioterapia en FREMAP
- ♦ Grado en Ciencia de la Actividad Física, el Deporte y Fisioterapia por la Universidad Europea de Madrid
- ♦ Jornadas de formación, coaching con caballos y aves en Asociación Teanima (Terapia Asistida con aves y caballos)

### Dña. Naranjo Cobo, Andrea

- ♦ Terapeuta Ocupacional en la Asociación TEANIMA (Terapia Asistida con Animales)
- ♦ Licenciada en Terapia Ocupacional
- ♦ Licenciada en Educación Infantil
- ♦ Licenciada en Educación Primaria

### Dña. López Casas, Sara

- ♦ Entrenadora de mamíferos marinos
- ♦ Cuidadora de aves exóticas
- ♦ Auxiliar técnico zoológicos y acuarios por la Universidad Complutense de Madrid

# 05

## Estructura y contenido

El compendio de contenidos diseñados por TECH serán la principal arma del alumno para entender las bases principales que fundamentan las Intervenciones Terapéuticas Asistidas Con Animales desde un punto de vista psicológico. Así, se realizará una revisión histórica profunda que permitirá a los alumnos conocer las investigaciones más relevantes que comprueban la eficacia de estas terapias, sus potenciales beneficios y las áreas sobre las cuales estas tienen un mayor impacto.





“

*Este Máster de Formación Permanente en Intervenciones Terapéuticas Asistidas por Animales contiene el programa más completo y actualizado del mercado. No dejes pasar la oportunidad de formarte con los mejores contenidos”*

## Módulo 1. Terapias Asistidas con Animales

- 1.1. Terapias Asistidas con Animales
  - 1.1.1. Las Intervenciones Asistidas con Animales (IAA), Las Terapias Asistidas con Animales (TAA), Educación Asistida con Animales (EAA), Programa Animal Residente (PAR)
  - 1.1.2. Actividad Asistida con Animales (AAA)
  - 1.1.3. Terminología del usuario
  - 1.1.4. Animales co-terapeutas
  - 1.1.5. Investigación
- 1.2. Equipo Multidisciplinar
  - 1.2.1. Terapeuta ocupacional
  - 1.2.2. Psicólogo
  - 1.2.3. Pedagogo
  - 1.2.4. Fisioterapeuta
  - 1.2.5. Técnico adiestrador y/o guía ecuestre
- 1.3. Historia de las intervenciones asistida con animales
  - 1.3.1. Cronología
  - 1.3.2. Desarrollo de las TAA
  - 1.3.3. Proyección de futuro
- 1.4. *Coaching* asistido con animales
  - 1.4.1. Diferencias entre *coaching* y psicoterapia
  - 1.4.2. Animales para *coaching*
  - 1.4.3. Objetivos a tratar en el *coaching* asistido con caballos
  - 1.4.4. Objetivos a tratar en el *coaching* asistido con aves rapaces
- 1.5. Legislación
  - 1.5.1. Necesidad de regulación en las TAA
  - 1.5.2. Necesidad de una formación homologada
  - 1.5.3. Legislación en Europa
  - 1.5.4. Legislación en América
- 1.6. Creación de una entidad en IAA
  - 1.6.1. Forma jurídica
  - 1.6.2. Captación de un equipo multidisciplinar y clientes
  - 1.6.3. Fidelización del cliente
  - 1.6.4. Instalaciones y sede social

- 1.7. Programa de voluntariado y personal en prácticas
  - 1.7.1. Contratos de voluntariado/convenios con universidades
  - 1.7.2. Fidelidad del voluntariado
  - 1.7.3. Formación
  - 1.7.4. Seguros
- 1.8. Prevención de riesgos laborales
  - 1.8.1. Ropa de trabajo
  - 1.8.2. Carteles de información
  - 1.8.3. Protocolo Covid
  - 1.8.4. Extintores contra incendios
  - 1.8.5. Primeros Auxilios
- 1.9. Licencias y permisos
  - 1.9.1. Registro de explotación ganadera (REGA), núcleo zoológico
  - 1.9.2. Ley de protección de datos
  - 1.9.3. Licencias sociosanitarias
  - 1.9.4. Licencias federativas
- 1.10. Normativa para los animales de terapia asistida
  - 1.10.1. Responsabilidad civil y penal
  - 1.10.2. Maltrato animal
  - 1.10.3. Bienestar animal en el transporte
  - 1.10.4. Revisión veterinaria
  - 1.10.5. Procesado de cadáveres

## Módulo 2. Fundamentos de la Antrozología

- 2.1. Proceso de domesticación
  - 2.1.1. Teorías sobre la domesticación
  - 2.1.2. Datos científicos sobre la domesticación
  - 2.1.3. Importancia de la domesticación



- 2.2. Etología cognitiva
  - 2.2.1. La memoria
  - 2.2.2. Cognición espacial
  - 2.2.3. Categorización
  - 2.2.4. Procesos de comunicación interespecie
  - 2.2.5. Estado de conciencia
  - 2.2.6. Relación de cantidades
  - 2.2.7. Uso de herramientas
- 2.3. Desarrollo del vínculo con los animales
  - 2.3.1. Teorías del apego
  - 2.3.2. Sincronización de conductas
  - 2.3.3. El sentimiento empático
- 2.4. Bienestar animal
  - 2.4.1. Las cinco libertades de los animales
  - 2.4.2. Los 5 dominios del bienestar animal
  - 2.4.3. Enriquecimiento ambiental
  - 2.4.4. Métodos de medición del bienestar animal
  - 2.4.5. Concepto "One health one welfare"
- 2.5. Bioética animal
  - 2.5.1. Principales posturas sobre la bioética
  - 2.5.2. El uso de los animales en las IAA y su justificación
  - 2.5.3. Los animales como víctimas del maltrato
- 2.6. Tenencia responsable
  - 2.6.1. Adquisición y compromisos de un animal de compañía para intervenciones
  - 2.6.2. Derechos y deberes civiles de los propietarios de animales para intervenciones
  - 2.6.3. Crianza responsable
  - 2.6.4. Los perros de trabajo
  - 2.6.5. Hogares multiespecies
- 2.7. El impacto humano en los sistemas ecológicos
  - 2.7.1. El tráfico de especies
  - 2.7.2. Conservación de especies
  - 2.7.3. Riesgos de la pérdida de un animal en estado de cautividad
  - 2.7.4. Mascotificación

- 2.8. El rol de los animales de compañía en los niños
  - 2.8.1. Acompañamiento en la interacción del niño con el animal
  - 2.8.2. Los animales como facilitadores del aprendizaje en los niños
  - 2.8.3. El uso de animales en centros educativos infantiles
- 2.9. El rol de los animales de compañía en los adultos mayores
  - 2.9.1. La soledad en los adultos mayores
  - 2.9.2. Acompañamiento en la interacción del adulto mayor con el animal
  - 2.9.3. Los animales como apoyo para el ejercicio físico y mental en los adultos mayores
  - 2.9.4. El uso de animales en centros geriátricos
- 2.10. El duelo humano ante la pérdida de los animales de compañía
  - 2.10.1. Tanatología veterinaria
  - 2.10.2. Eutanasia, ortotanasia y distanasia
  - 2.10.3. Apoyo emocional guiado

### Módulo 3. Psicología del Aprendizaje

- 3.1. Psicología del aprendizaje
  - 3.1.1. Antecedentes históricos: del estudio de la mente a los reflejos
  - 3.1.2. ¿Qué nos hace inteligentes? La importancia de los estudios comparados entre animales y personas
    - 3.1.2.1. Modelos animales: tipos y motivos de uso
    - 3.1.2.2. Paradigmas de evaluación y medición
  - 3.1.3. Aprendizaje y cognición: puntos en común y distinción
- 3.2. La conducta como eje en el aprendizaje
  - 3.2.1. La naturaleza de los reflejos
  - 3.2.2. Habitación vs. Sensibilización
    - 3.2.2.1. Teoría del proceso dual
  - 3.2.3. Emociones. Teoría del proceso oponente
- 3.3. Condicionamiento clásico: estudio del aprendizaje
  - 3.3.1. Pavlov y sus aportes
    - 3.3.1.1. Condicionamiento excitatorio
    - 3.3.1.2. Condicionamiento inhibitorio

- 3.3.2. Mecanismos de acción
  - 3.3.2.1. Intensidad, saliencia, relevancia y pertinencia
  - 3.3.2.2. Teoría de la fuerza biológica
  - 3.3.2.3. Modelo de sustitución del estímulo
  - 3.3.2.4. Efecto bloqueo
  - 3.3.2.5. Rescorla y Wagner: modelo y aplicación
- 3.4. Condicionamiento operante: la instrumentalización de la conducta
  - 3.4.1. Procedimiento instrumental
    - 3.4.1.1. Refuerzo
    - 3.4.1.2. Castigo
    - 3.4.1.3. Estímulo y respuesta
    - 3.4.1.4. Contingencia
  - 3.4.2. Mecanismos motivacionales
    - 3.4.2.1. Asociación y ley del efecto
    - 3.4.2.2. Recompensa y expectativas
    - 3.4.2.3. La regulación conductual
  - 3.4.3. Los aportes de Skinner al aprendizaje y estudios de la conducta
- 3.5. La relevancia de los estímulos
  - 3.5.1. Discriminación y respuesta diferencial
  - 3.5.2. Generalización y gradientes
  - 3.5.3. Control de estímulos
    - 3.5.3.1. Capacidad sensorial y orientación al estímulo
    - 3.5.3.2. Equivalencia de estímulos
    - 3.5.3.3. Claves del contexto y relaciones condicionales
- 3.6. Programas de entrenamiento en el condicionamiento operante
  - 3.6.1. Entrenamiento de recompensa
    - 3.6.1.1. Simples
      - 3.6.1.1.1. Razón fija
      - 3.6.1.1.2. Razón variable
      - 3.6.1.1.3. Intervalo fijo
      - 3.6.1.1.4. Intervalo variable
    - 3.6.1.2. Complejos
    - 3.6.1.3. Concurrentes
  - 3.6.2. Entrenamiento de castigo
  - 3.6.3. Entrenamiento de escape y evitación
  - 3.6.4. Entrenamiento de omisión (castigo)
- 3.7. Aprender a desaprender: extinción
  - 3.7.1. Efectos de un procedimiento de extinción
    - 3.7.1.1. Recuperación espontánea
    - 3.7.1.2. Renovación
    - 3.7.1.3. Restablecimiento y reinstalación
  - 3.7.2. Asociaciones inhibitorias y efectos paradójicos
  - 3.7.3. Impacto del reforzamiento parcial
  - 3.7.4. Resistencia al cambio
- 3.8. El papel de la cognición en el aprendizaje
  - 3.8.1. Paradigmas y mecanismos de la memoria
    - 3.8.1.1. Memoria de trabajo
    - 3.8.1.2. Memoria de referencia
    - 3.8.1.3. Memoria espacial
    - 3.8.1.4. Adquisición y codificación
    - 3.8.1.5. Retención y recuperación
  - 3.8.2. El olvido
    - 3.8.2.1. Interferencia proactiva
    - 3.8.2.2. Interferencia retroactiva
    - 3.8.2.3. Amnesia retrógrada
  - 3.8.3. Categorización del aprendizaje en la cognición
- 3.9. Bases neurocientíficas del aprendizaje
  - 3.9.1. Periodos sensibles
  - 3.9.2. El cerebro y las áreas responsables de aprender
  - 3.9.3. El rol de las funciones ejecutivas
    - 3.9.3.1. Control inhibitorio
    - 3.9.3.2. Memoria de trabajo
  - 3.9.4. Plasticidad neuronal y flexibilidad cognitiva
  - 3.9.5. El papel de las emociones
- 3.10. Estado actual sobre las investigaciones en aprendizaje y perspectivas futuras
  - 3.10.1. El impacto del aprendizaje en el desarrollo de problemas psicológicos y del comportamiento en personas y animales
  - 3.10.2. Paradigmas de aprendizaje y conducta vs. Los modelos médico y farmacológico
  - 3.10.3. Estudio del aprendizaje y sus aplicaciones relacionadas con entornos terapéuticos y asistenciales

## Módulo 4. Metodología del Desarrollo de Las Intervenciones Asistidas con Animales (IAA)

- 4.1. Evaluación del usuario
  - 4.1.1. Primera entrevista y recogida de información
  - 4.1.2. Observación del comportamiento del usuario con el animal
  - 4.1.3. Diferentes áreas a evaluar
  - 4.1.4. Selección del animal según las necesidades del usuario
- 4.2. Planteamiento de objetivos
  - 4.2.1. Objetivos generales
  - 4.2.2. Objetivos específicos
  - 4.2.3. Plan de intervención
  - 4.2.4. Devolución de información al usuario y/o familiares
- 4.3. Técnicas y estrategias
  - 4.3.1. La importancia del vínculo terapéutico
  - 4.3.2. Estrategias terapéuticas
  - 4.3.3. Diseño de actividades
  - 4.3.4. Recursos y temporalización
- 4.4. Seguimiento del usuario
  - 4.4.1. Evaluación del programa
  - 4.4.2. Valoración de las dificultades presentadas a lo largo de la terapia
  - 4.4.3. Incorporación de nuevas técnicas y actividades en la terapia
- 4.5. Ámbitos de intervención
  - 4.5.1. Población
  - 4.5.2. Psicológicos-Emocionales
  - 4.5.3. Cognitivos
  - 4.5.4. Sociales
- 4.6. Técnicas utilizadas
  - 4.6.1. Ámbito Psicológico-Emocional
  - 4.6.2. Ámbito cognitivo
  - 4.6.3. Ámbito social

- 4.7. Intervención en situaciones complicadas
  - 4.7.1. Formación específica
  - 4.7.2. Crisis y ausencias
  - 4.7.3. Estrés del animal
- 4.8. Intervención Asistida con Caballos
  - 4.8.1. Hipoterapia
    - 4.8.1.1. Monta gemela
    - 4.8.1.2. Pie a tierra
  - 4.8.2. Equitación terapéutica
  - 4.8.3. Equitación adaptada
- 4.9. Intervención Asistida con otros animales
  - 4.9.1. Intervenciones con aves
  - 4.9.2. Intervenciones con perros
  - 4.9.3. Intervenciones con animales de granja
- 4.10. Evidencia científica de las IAA
  - 4.10.1. Intervenciones con perros
  - 4.10.2. Intervenciones con caballos
  - 4.10.3. Intervenciones con otros mamíferos y roedores

## Módulo 5. Intervención Asistida con Caninos

- 5.1. Etología del perro
  - 5.1.1. Genética conductual
  - 5.1.2. Procesos del desarrollo de la conducta en los cachorros
  - 5.1.3. Comunicación canina
  - 5.1.4. Jerarquización intraespecie e interespecie
  - 5.1.5. La influencia hormonal en el desarrollo de las conductas caninas
  - 5.1.6. Comportamiento lúdico
- 5.2. Inteligencia canina
  - 5.2.1. Comprensión del lenguaje humano
  - 5.2.2. Habilidad para solucionar problemas
  - 5.2.3. Estudios sobre las razas más inteligentes

- 5.3. Características del perro para la intervención asistida
  - 5.3.1. Características físicas
  - 5.3.2. Características conductuales
  - 5.3.3. Perros de cría selectiva o de raza
  - 5.3.4. Perros de centros de acogida o albergues
- 5.4. Métodos de selección de caninos para intervenciones asistidas
  - 5.4.1. Test de Campbell
  - 5.4.2. Cuestionario de Investigación y Evaluación del Comportamiento Canino (C-BARQ)
  - 5.4.3. Test etológico "Ethotest"
  - 5.4.4. Otros protocolos para la selección de perros
- 5.5. Técnicas de adiestramiento
  - 5.5.1. Adiestramiento tradicional
  - 5.5.2. Adiestramiento en positivo
  - 5.5.3. Moldeado o "Shaping"
  - 5.5.4. Señuelo o "Luring"
  - 5.5.5. Focalizado o "Targeting"
  - 5.5.6. Uso del clicker
- 5.6. Técnicas de adiestramiento para el manejo
  - 5.6.1. Propedéutica para el aprendizaje
  - 5.6.2. Atención al llamado
  - 5.6.3. Caminar al lado
  - 5.6.4. Ordenes de permanencia
  - 5.6.5. Uso del bozal
- 5.7. Técnicas de adiestramiento por objetivos
  - 5.7.1. Agarrar, traer y soltar objetos
  - 5.7.2. Ir a un sitio
  - 5.7.3. Ladrar bajo orden
  - 5.7.4. Imitación de conductas
- 5.8. Manejo del canino durante las sesiones
  - 5.8.1. Elementos de manejo y de actividad del perro
  - 5.8.2. Acercamiento controlado con el usuario
  - 5.8.3. Cómo terminar una sesión con el perro

- 5.9. Cuidados veterinarios
  - 5.9.1. Medicina preventiva
  - 5.9.2. Primeros auxilios básicos
  - 5.9.3. Problemas genéticos de razas frecuentes para intervenciones
  - 5.9.4. Nutrición y alimentación
- 5.10. Detección de problemas de conducta canina
  - 5.10.1. Factores de estrés
  - 5.10.2. Agresividad
  - 5.10.3. Miedo, ansiedad y fobia
  - 5.10.4. Impulsividad
  - 5.10.5. Senilidad

## Módulo 6. Intervención Asistida con Equinos

- 6.1. Etología
  - 6.1.1. Historia de la etología equina
  - 6.1.2. Base teórica de la etología
  - 6.1.3. Etología equina
- 6.2. Comportamiento de los equinos
  - 6.2.1. El equino en el reino animal
  - 6.2.2. Razas de equinos
  - 6.2.3. Comportamiento del equino
- 6.3. Equinos
  - 6.3.1. Cría equina
  - 6.3.2. Características de los equinos
  - 6.3.3. Educación de los equinos
- 6.4. Tipos de equinos para las intervenciones asistidas
  - 6.4.1. Selección de equinos aptos para las intervenciones asistidas
  - 6.4.2. Características de los equinos para las intervenciones asistidas
  - 6.4.3. Doma de equinos para las intervenciones asistidas
- 6.5. Cuidado del caballo
  - 6.5.1. Alimentación del caballo de terapia
  - 6.5.2. Cuidado del caballo de terapia
  - 6.5.3. Educación del caballo de terapia

- 6.6. Entrenamiento del caballo
  - 6.6.1. Entrenamiento del caballo para terapia
  - 6.6.2. Trato y doma pie a tierra del caballo de terapia
  - 6.6.3. Trato y doma montada del caballo de terapia
- 6.7. Técnicas de trabajo del equino
  - 6.7.1. Tareas y actividades terapéuticas
  - 6.7.2. Calentamiento y paseo
  - 6.7.3. Relajación y descanso del caballo
- 6.8. Animales coterapeutas
  - 6.8.1. El caballo en la Equinoterapia
  - 6.8.2. Beneficios del caballo en la Equinoterapia
  - 6.8.3. Beneficios de otros animales en la Equinoterapia
- 6.9. Patologías de los Equinos
  - 6.9.1. Tipos de patologías
  - 6.9.2. Selección del caballo para cada tipo de patología
  - 6.9.3. Patologías no aptas para la Equinoterapia
- 6.10. Equipación del caballo
  - 6.10.1. Equinoterapia: cinchuelo y cabezada de cuadra
  - 6.10.2. Equitación terapéutica: montura y cabezada de trabajo
  - 6.10.3. Material complementario según la patología

## Módulo 7. Intervención Asistida con Aves

- 7.1. Aspectos etológicos generales de las aves para intervenciones asistidas
  - 7.1.1. Falconiformes
  - 7.1.2. Strigiformes
  - 7.1.3. Psittaciformes
  - 7.1.4. Otras especies
- 7.2. Evidencias de la inteligencia en las aves
  - 7.2.1. Agudeza visual y auditiva
  - 7.2.2. Localización espacial
  - 7.2.3. Sincronización de conductas gregarias
  - 7.2.4. Imitación del lenguaje humano
  - 7.2.5. Habilidades para resolver problemas

- 7.3. Historia de las actividades desarrolladas con aves para el uso humano
  - 7.3.1. Cetrería
  - 7.3.2. Colombicultura
  - 7.3.3. Intervención asistida con aves
- 7.4. Características del ave para la intervención asistida
  - 7.4.1. Características físicas
  - 7.4.2. Características conductuales
  - 7.4.3. Aves de cría
  - 7.4.4. Aves de centros de recuperación
- 7.5. Elementos de manejo para controlar las aves
  - 7.5.1. Guante o Lúa
  - 7.5.2. Lonja
  - 7.5.3. Pihuelas
  - 7.5.4. Correas
  - 7.5.5. Posaderos
  - 7.5.6. Caperuza
  - 7.5.7. Equipo de telemetría
- 7.6. Instalaciones de manejo
  - 7.6.1. Encierros
  - 7.6.2. Enriquecimiento ambiental
  - 7.6.3. Aula para las intervenciones asistidas con aves
- 7.7. Técnicas de entrenamiento
  - 7.7.1. Amansamiento o habituación
  - 7.7.2. Saltos al puño
  - 7.7.3. Vuelos con fiador
  - 7.7.4. Vuelos sin fiador
- 7.8. Rutinas de preparación diaria
  - 7.8.1. Preparación de la alimentación
  - 7.8.2. Limpieza de los encierros
  - 7.8.3. Evaluación del estado físico y de salud
  - 7.8.4. Enjardinamiento
  - 7.8.5. Entrenamiento
  - 7.8.6. Registro de actividad diaria

- 7.9. Cuidados veterinarios
  - 7.9.1. Medicina preventiva
  - 7.9.2. Enfermedades más frecuentes
  - 7.9.3. Mantenimiento del plumaje
- 7.10. Requisitos legales para la tenencia de aves silvestres
  - 7.10.1. Legislación actual sobre su tenencia
  - 7.10.2. Documentación requerida
  - 7.10.3. Asociaciones que regulan o informan sobre el uso de aves silvestres

## Módulo 8. Intervención Asistida con Animales no Convencionales

- 8.1. Animales no convencionales
  - 8.1.1. Animal no convencional
  - 8.1.2. Tipos de animales no convencionales
    - 8.1.2.1. Mamíferos marinos
    - 8.1.2.2. Animales de granja
    - 8.1.2.3. Otros
  - 8.1.3. Contextos y alcances de intervención
    - 8.1.3.1. Físico y neuronal
    - 8.1.3.2. Psicomotriz
    - 8.1.3.3. Emocional
    - 8.1.3.4. Cognitiva
- 8.2. Animales no convencionales: mamíferos marinos
  - 8.2.1. Organización y etología
    - 8.2.1.1. Cetáceos (delfines)
    - 8.2.1.2. Pinnípedos (leones marinos y focas)
  - 8.2.2. Delfinoterapia (TAD) y Terapia Asistida por Otáridos (TAO)
- 8.3. Animales no convencionales: animales de granja
  - 8.3.1. Organización y etología
    - 8.3.1.1. Bóvidos: vacas y ovejas
    - 8.3.1.2. Aves: gallinas y aves de corral
    - 8.3.1.3. Roedores y conejos
  - 8.3.2. Granja escuela y entorno terapéutico

- 8.4. Parámetros para la interacción humano-animal en las intervenciones asistidas por animales no convencionales
  - 8.4.1. Requisitos de los animales: estado de salud y zoonosis
  - 8.4.2. Educación y preparación previa
    - 8.4.2.1. Profesionales y terapeutas
    - 8.4.2.2. Entrenadores
    - 8.4.2.3. Usuarios
    - 8.4.2.4. Entorno y herramientas
  - 8.4.3. Alcances y limitaciones
- 8.5. Entrenamiento de animales no convencionales para participar en las intervenciones asistidas
  - 8.5.1. Consideración de hábitat vs. Medio natural
  - 8.5.2. Comportamientos veterinarios y usos terapéuticos
  - 8.5.3. Técnicas de entrenamiento
    - 8.5.3.1. Reforzamiento positivo (refuerzo primario y secundario)
    - 8.5.3.2. *Timing* y *Bridging*
    - 8.5.3.3. LRS
    - 8.5.3.4. Tiempo fuera (*time out*)
    - 8.5.3.5. Desensibilización sistemática
- 8.6. Teorías sobre la efectividad de las intervenciones asistidas por animales no convencionales
  - 8.6.1. Mecanismos de acción
    - 8.6.1.1. Valor amortiguador del estrés
    - 8.6.1.2. Modelo contextual de Wampold
  - 8.6.2. Mecanismos de cambio en delfinoterapia
    - 8.6.2.1. Hipótesis cavitacional
    - 8.6.2.2. Hipótesis de resonancia
  - 8.6.3. Hipótesis del vínculo de curación positiva
- 8.7. Intervenciones asistidas con animales no convencionales en discapacidad física y neurológica
  - 8.7.1. Delfinoterapia y Terapia Asistida con Otáridos (TAO) en personas con daño cerebral
  - 8.7.2. Delfinoterapia y TAO en niños y adultos con diagnóstico del espectro autista
  - 8.7.3. Animales de granja en adultos mayores con diagnóstico de enfermedad de Alzheimer

- 8.8. Intervenciones asistidas con animales no convencionales en alteraciones emocionales y psicológicas
  - 8.8.1. Granja terapéutica en personas con diagnóstico de enfermedad mental
  - 8.8.2. Impacto de la terapia asistida con otáridos en la sobrecarga del cuidador
  - 8.8.3. Delfinoterapia en personas con alteraciones del ánimo y el afecto
- 8.9. Consideraciones éticas e indicadores de bienestar animal
  - 8.9.1. Perspectivas en Europa y España
  - 8.9.2. Herramientas y parámetros de medición
  - 8.9.3. Enriquecimiento ambiental
    - 8.9.3.1. Interacción humano-animal como herramienta de enriquecimiento
    - 8.9.3.2. Incidencia del efecto visitante
- 8.10. Estado actual y recomendaciones futuras en las intervenciones asistidas por animales no convencionales
  - 8.10.1. La importancia del trabajo de los cuidadores y entrenadores con animales de núcleos zoológicos en las intervenciones asistidas
  - 8.10.2. Parámetros de trabajo desde la práctica en campo: ensayos y casos únicos
  - 8.10.3. Reflexiones sobre el impacto de las intervenciones sobre el bienestar de los animales no convencionales

## Módulo 9. Diversidades Funcionales y Beneficios de las Intervenciones Asistidas con Animales

- 9.1. Diversidad funcional
  - 9.1.1. Discapacidad intelectual
  - 9.1.2. Discapacidad física
  - 9.1.3. Discapacidad sensorial
  - 9.1.4. Discapacidad psíquica
- 9.2. Discapacidades intelectuales
  - 9.2.1. Discapacidades intelectuales
  - 9.2.2. Tipo de discapacidades intelectuales
  - 9.2.3. Trastorno del Espectro Autista
  - 9.2.4. Trastorno por Déficit de Atención e Hiperactividad
  - 9.2.5. Trastornos Específicos del Aprendizaje
  - 9.2.6. Trastorno de comunicación
  - 9.2.7. Síndrome de Rett
- 9.3. Discapacidades físicas
  - 9.3.1. Discapacidades físicas
  - 9.3.2. Tipos de diversidad funcional física
  - 9.3.3. Parálisis Cerebral Infantil
  - 9.3.4. Parálisis Cerebral en el adulto
  - 9.3.5. Espina bífida
  - 9.3.6. Esclerosis múltiple
  - 9.3.7. Afecciones musculoesqueléticas
    - 9.3.7.1. Escoliosis
    - 9.3.7.2. Hiperlaxitud
- 9.4. Discapacidades sensoriales
  - 9.4.1. Discapacidad sensorial
  - 9.4.2. Tipos de discapacidades sensoriales
  - 9.4.3. Discapacidad auditiva
  - 9.4.4. Discapacidad sensorial
  - 9.4.5. Sordoceguera
  - 9.4.6. Trastornos del procesamiento sensorial
- 9.5. Discapacidades psíquicas
  - 9.5.1. Discapacidad psíquica
  - 9.5.2. Salud y enfermedad mental
  - 9.5.3. Trastornos de inicio en la infancia, la niñez o la adolescencia
  - 9.5.4. Trastornos mentales en edad adulta

- 9.6. El papel del profesional de la salud en los programas de IAA
  - 9.6.1. El equipo multidisciplinar
  - 9.6.2. El terapeuta ocupacional
  - 9.6.3. El psicólogo
  - 9.6.4. El logopeda
  - 9.6.5. El fisioterapeuta
    - 9.6.5.1. Terapias e Intervenciones asistidas por caballos un enfoque fisioterapéutico
    - 9.6.5.2. Terapias e Intervenciones asistidas por perros desde un enfoque fisioterapéutico
    - 9.6.5.3. Terapias e Intervenciones asistidas por aves desde un enfoque fisioterapéutico
  - 9.6.6. Objetivos terapéuticos
  - 9.6.7. Abordaje terapéutico
  - 9.6.8. Evaluación terapéutica
  - 9.6.9. Intervenciones Asistidas con Animales (IAA) e investigación
- 9.7. Beneficios de los animales como agente terapéutico
  - 9.7.1. Beneficios de los animales en las IAA
  - 9.7.2. Caballo
  - 9.7.3. Aves
  - 9.7.4. Pequeños mamíferos
- 9.8. Atención temprana asistida con animales
  - 9.8.1. Beneficios
  - 9.8.2. Factores relevantes
  - 9.8.3. Estimulación
  - 9.8.4. Precauciones y contraindicaciones
- 9.9. Geriátrica
  - 9.9.1. Geriátrica y Gerontología
  - 9.9.2. Enfermedades
  - 9.9.3. Precauciones y contraindicaciones
- 9.10. Personas y colectivos en riesgo de exclusión social
  - 9.10.1. Delimitación conceptual
  - 9.10.2. Colectivos en riesgo de exclusión social
  - 9.10.3. Tipos de intervenciones para reducir el riesgo de exclusión social

## Módulo 10. Áreas de Aplicación de las Intervenciones Asistidas con Animales (IAA)

- 10.1. Áreas de Aplicación de las IAA con Animales
  - 10.1.1. Áreas específicas de las IAA
  - 10.1.2. Los 3 principios básicos de las intervenciones asistidas
- 10.2. Geriátricos
  - 10.2.1. Metodología
  - 10.2.2. Intervenciones asistidas con perros en centros para personas mayores
  - 10.2.3. Intervenciones asistidas con equinos en centros para personas mayores
- 10.3. Hospitales
  - 10.3.1. Metodología
  - 10.3.2. Intervenciones asistidas con perros en centros hospitalarios
  - 10.3.3. Intervenciones asistidas con equinos en centros hospitalarios
- 10.4. Centros penitenciarios
  - 10.4.1. Metodología
  - 10.4.2. IAA más frecuentes en los centros penitenciarios
- 10.5. Instituciones educativas
  - 10.5.1. Metodología
  - 10.5.2. IAA más frecuentes en las instituciones educativas
- 10.6. *Coaching* aplicado
  - 10.6.1. Metodología
  - 10.6.2. *Coaching* asistido con caballos
  - 10.6.3. *Coaching* asistido con aves rapaces
- 10.7. IAA desde la terapia ocupacional
  - 10.7.1. Terapia Ocupacional (TO)
  - 10.7.2. Terapia Asistida con Animales desde el enfoque del Modelo de Ocupación Humana (MOHO)
  - 10.7.3. Inclusión del terapeuta ocupacional en los equipos de las IAA
  - 10.7.4. Terapia ocupacional e hipoterapia
  - 10.7.5. Terapia ocupacional e intervenciones asistidas con perros





- 10.8. IAA desde la fisioterapia
  - 10.8.1. Fisioterapia e hipoterapia
  - 10.8.2. Fisioterapia e intervenciones asistidas con perros
- 10.9. IAA desde la Psicología
  - 10.9.1. Psicología e hipoterapia
  - 10.9.2. Psicología e intervenciones asistidas por perros
- 10.10. Situación de las IAA en España
  - 10.10.1. Predominancia de las IAA en las Comunidades Autónomas
  - 10.10.2. Ámbito de intervención
  - 10.10.3. Conclusión

“

*Esta especialización te permitirá avanzar en tu carrera de manera rápida y eficaz”*

06

# Metodología

Este programa de capacitación ofrece una forma diferente de aprender. Nuestra metodología se desarrolla a través de un modo de aprendizaje de forma cíclica: ***el Relearning***.

Este sistema de enseñanza es utilizado, por ejemplo, en las facultades de medicina más prestigiosas del mundo y se ha considerado uno de los más eficaces por publicaciones de gran relevancia como el ***New England Journal of Medicine***.



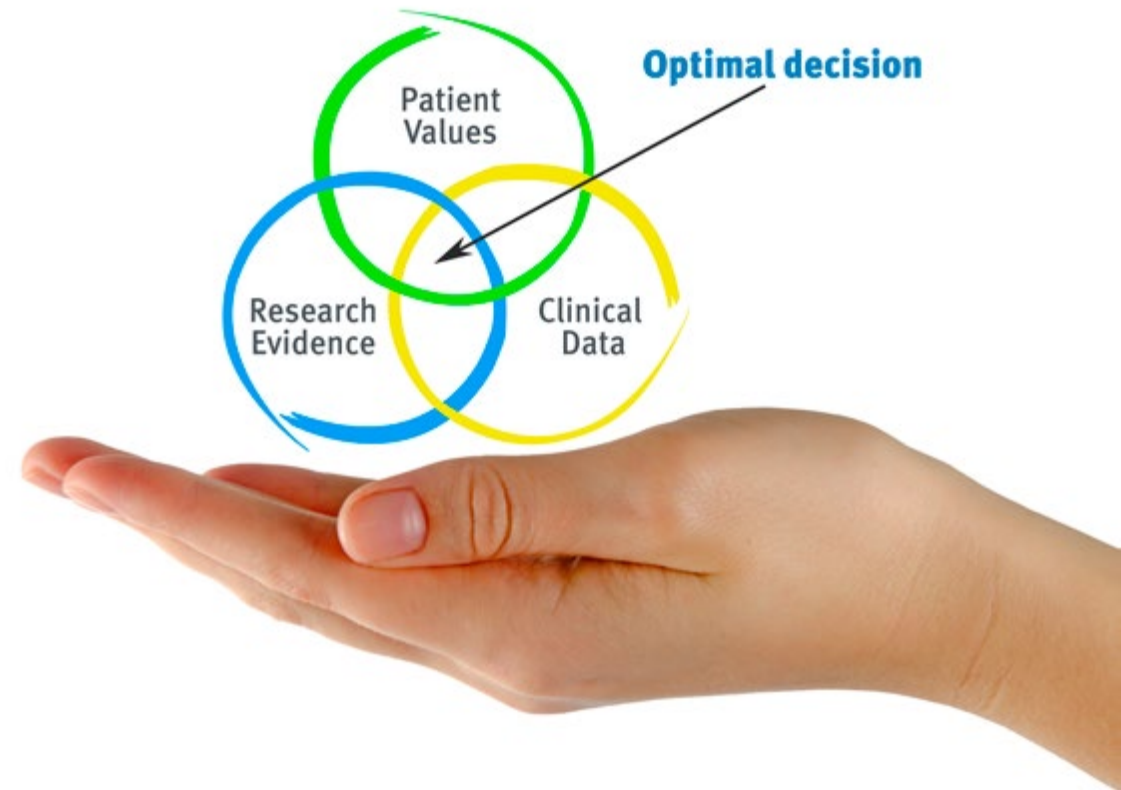
“

*Descubre el Relearning, un sistema que abandona el aprendizaje lineal convencional para llevarte a través de sistemas cíclicos de enseñanza: una forma de aprender que ha demostrado su enorme eficacia, especialmente en las materias que requieren memorización”*

## En TECH empleamos el Método del Caso

Ante una determinada situación, ¿qué debería hacer un profesional? A lo largo del programa, los estudiantes se enfrentarán a múltiples casos clínicos simulados, basados en pacientes reales en los que deberán investigar, establecer hipótesis y, finalmente, resolver la situación. Existe abundante evidencia científica sobre la eficacia del método. Los especialistas aprenden mejor, más rápido y de manera más sostenible en el tiempo.

*Con TECH el psicólogo experimenta una forma de aprender que está moviendo los cimientos de las universidades tradicionales de todo el mundo.*



Según el Dr. Gérvas, el caso clínico es la presentación comentada de un paciente, o grupo de pacientes, que se convierte en «caso», en un ejemplo o modelo que ilustra algún componente clínico peculiar, bien por su poder docente, bien por su singularidad o rareza. Es esencial que el caso se apoye en la vida profesional actual, intentando recrear los condicionantes reales en la práctica profesional del psicólogo.

“

*¿Sabías que este método fue desarrollado en 1912, en Harvard, para los estudiantes de Derecho? El método del caso consistía en presentarles situaciones complejas reales para que tomaran decisiones y justificasen cómo resolverlas. En 1924 se estableció como método estándar de enseñanza en Harvard”*

#### La eficacia del método se justifica con cuatro logros fundamentales:

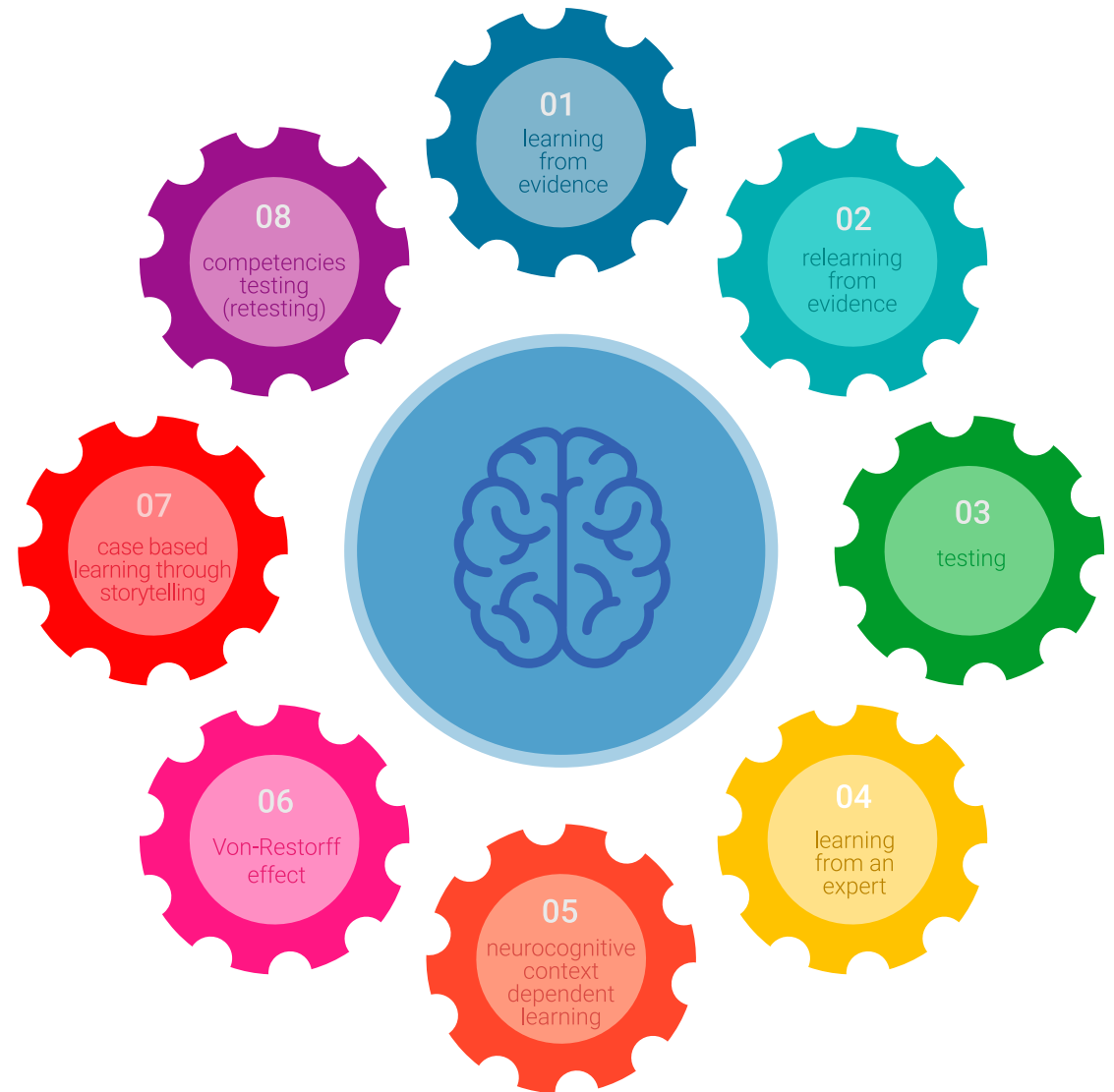
1. Los psicólogos que siguen este método no solo consiguen la asimilación de conceptos, sino un desarrollo de su capacidad mental, mediante ejercicios de evaluación de situaciones reales y aplicación de conocimientos.
2. El aprendizaje se concreta de una manera sólida en capacidades prácticas que permiten al psicólogo una mejor integración del conocimiento a la práctica clínica.
3. Se consigue una asimilación más sencilla y eficiente de las ideas y conceptos, gracias al planteamiento de situaciones que han surgido de la realidad.
4. La sensación de eficiencia del esfuerzo invertido se convierte en un estímulo muy importante para el alumnado, que se traduce en un interés mayor en los aprendizajes y un incremento del tiempo dedicado a trabajar en el curso.



## Relearning Methodology

TECH aúna de forma eficaz la metodología del Estudio de Caso con un sistema de aprendizaje 100% online basado en la reiteración, que combina 8 elementos didácticos diferentes en cada lección.

Potenciamos el Estudio de Caso con el mejor método de enseñanza 100% online: el Relearning.



*El psicólogo aprenderá mediante casos reales y resolución de situaciones complejas en entornos simulados de aprendizaje. Estos simulacros están desarrollados a partir de softwares de última generación que permiten facilitar el aprendizaje inmersivo.*

Situado a la vanguardia pedagógica mundial, el método Relearning ha conseguido mejorar los niveles de satisfacción global de los profesionales que finalizan sus estudios, con respecto a los indicadores de calidad de la mejor universidad online en habla hispana (Universidad de Columbia).

Con esta metodología se han capacitado más de 150.000 psicólogos con un éxito sin precedentes en todas las especialidades clínicas. Nuestra metodología pedagógica está desarrollada en un entorno de máxima exigencia, con un alumnado universitario de un perfil socioeconómico alto y una media de edad de 43,5 años.

*El Relearning te permitirá aprender con menos esfuerzo y más rendimiento, implicándote más en tu capacitación, desarrollando el espíritu crítico, la defensa de argumentos y el contraste de opiniones: una ecuación directa al éxito.*

En nuestro programa, el aprendizaje no es un proceso lineal, sino que sucede en espiral (aprender, desaprender, olvidar y reaprender). Por eso, se combinan cada uno de estos elementos de forma concéntrica.

La puntuación global que obtiene nuestro sistema de aprendizaje es de 8.01, con arreglo a los más altos estándares internacionales.



Este programa ofrece los mejores materiales educativos, preparados a conciencia para los profesionales:



#### Material de estudio

Todos los contenidos didácticos son creados por los especialistas que van a impartir el curso, específicamente para él, de manera que el desarrollo didáctico sea realmente específico y concreto.

Estos contenidos son aplicados después al formato audiovisual, para crear el método de trabajo online de TECH. Todo ello, con las técnicas más novedosas que ofrecen piezas de gran calidad en todos y cada uno los materiales que se ponen a disposición del alumno.



#### Últimas técnicas y procedimientos en vídeo

TECH acerca al alumno las técnicas más novedosas, los últimos avances educativos y al primer plano de la actualidad en psicología. Todo esto, en primera persona, con el máximo rigor, explicado y detallado para contribuir a la asimilación y comprensión del estudiante. Y lo mejor de todo, pudiéndolo ver las veces que quiera.



#### Resúmenes interactivos

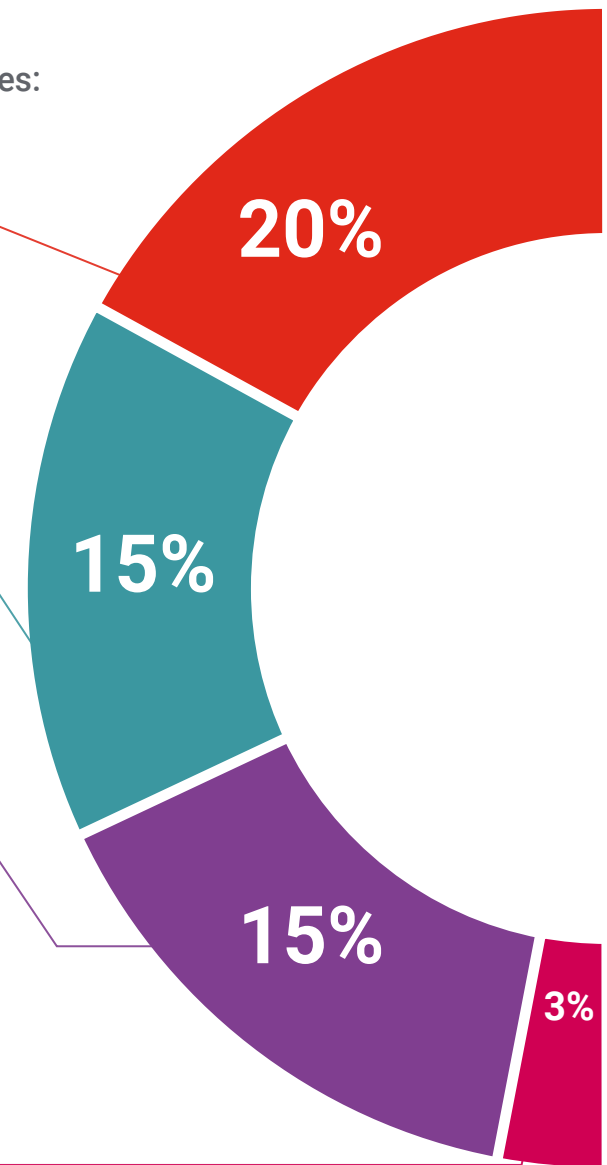
El equipo de TECH presenta los contenidos de manera atractiva y dinámica en píldoras multimedia que incluyen audios, vídeos, imágenes, esquemas y mapas conceptuales con el fin de afianzar el conocimiento.

Este exclusivo sistema educativo para la presentación de contenidos multimedia fue premiado por Microsoft como "Caso de éxito en Europa".

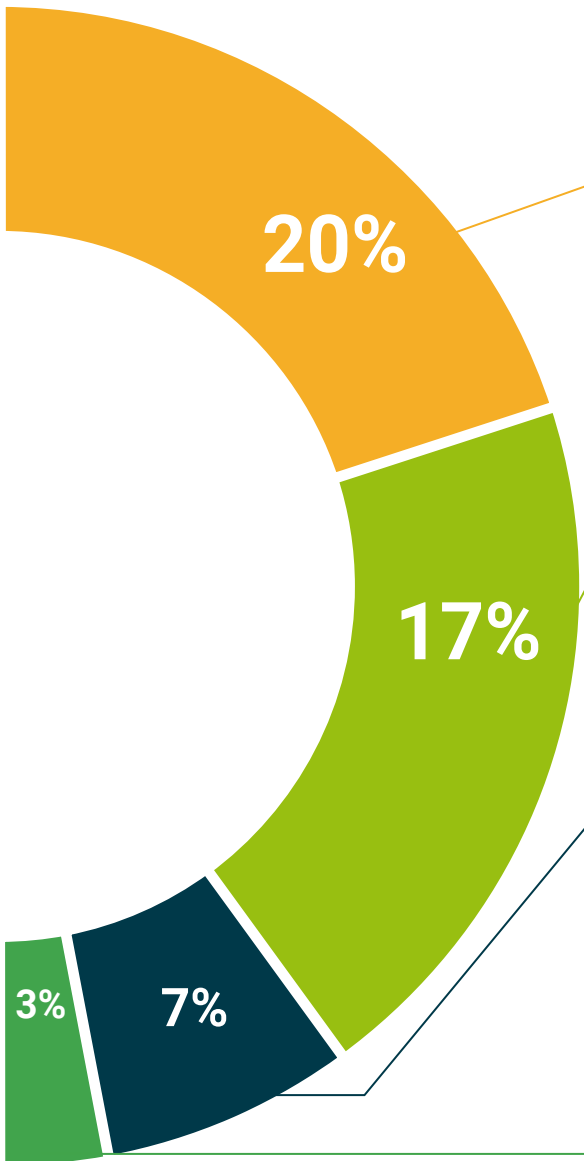


#### Lecturas complementarias

Artículos recientes, documentos de consenso y guías internacionales, entre otros. En la biblioteca virtual de TECH el estudiante tendrá acceso a todo lo que necesita para completar su capacitación.







**Análisis de casos elaborados y guiados por expertos**

El aprendizaje eficaz tiene, necesariamente, que ser contextual. Por eso, TECH presenta los desarrollos de casos reales en los que el experto guiará al alumno a través del desarrollo de la atención y la resolución de las diferentes situaciones: una manera clara y directa de conseguir el grado de comprensión más elevado.



**Testing & Retesting**

Se evalúan y reevalúan periódicamente los conocimientos del alumno a lo largo del programa, mediante actividades y ejercicios evaluativos y autoevaluativos para que, de esta manera, el estudiante compruebe cómo va consiguiendo sus metas.



**Clases magistrales**

Existe evidencia científica sobre la utilidad de la observación de terceros expertos. El denominado Learning from an Expert afianza el conocimiento y el recuerdo, y genera seguridad en las futuras decisiones difíciles.



**Guías rápidas de actuación**

TECH ofrece los contenidos más relevantes del curso en forma de fichas o guías rápidas de actuación. Una manera sintética, práctica y eficaz de ayudar al estudiante a progresar en su aprendizaje.



07

# Titulación

Este programa en Terapias Asistidas con Animales garantiza, además de la capacitación más rigurosa y actualizada, el acceso a un título de Máster de Formación Permanente expedido por TECH Universidad Tecnológica.



“

*Supera con éxito este programa y recibe tu titulación universitaria sin desplazamientos ni farragosos trámites”*

Este programa te permitirá obtener el título de **Máster de Formación Permanente en Terapias Asistidas con Animales** emitido por TECH Universidad Tecnológica.

TECH Universidad Tecnológica, es una Universidad española oficial, que forma parte del Espacio Europeo de Educación Superior (EEES). Con un enfoque centrado en la excelencia académica y la calidad universitaria a través de la tecnología.

Este título propio contribuye de forma relevante al desarrollo de la educación continua y actualización del profesional, garantizándole la adquisición de las competencias en su área de conocimiento y aportándole un alto valor curricular universitario a su formación. Es 100% válido en todas las Oposiciones, Carrera Profesional y Bolsas de Trabajo de cualquier Comunidad Autónoma española.

Además, el riguroso sistema de garantía de calidad de TECH asegura que cada título otorgado cumpla con los más altos estándares académicos, brindándole al egresado la confianza y la credibilidad que necesita para destacarse en su carrera profesional.

Título: **Máster de Formación Permanente en Terapias Asistidas con Animales**

Modalidad: **online**

Duración: **7 meses**

Acreditación: **60 ECTS**



**tech** universidad tecnológica

D/Dña \_\_\_\_\_ con documento de identificación \_\_\_\_\_ ha superado con éxito y obtenido el título de:

**Máster de Formación Permanente en Terapias Asistidas con Animales**

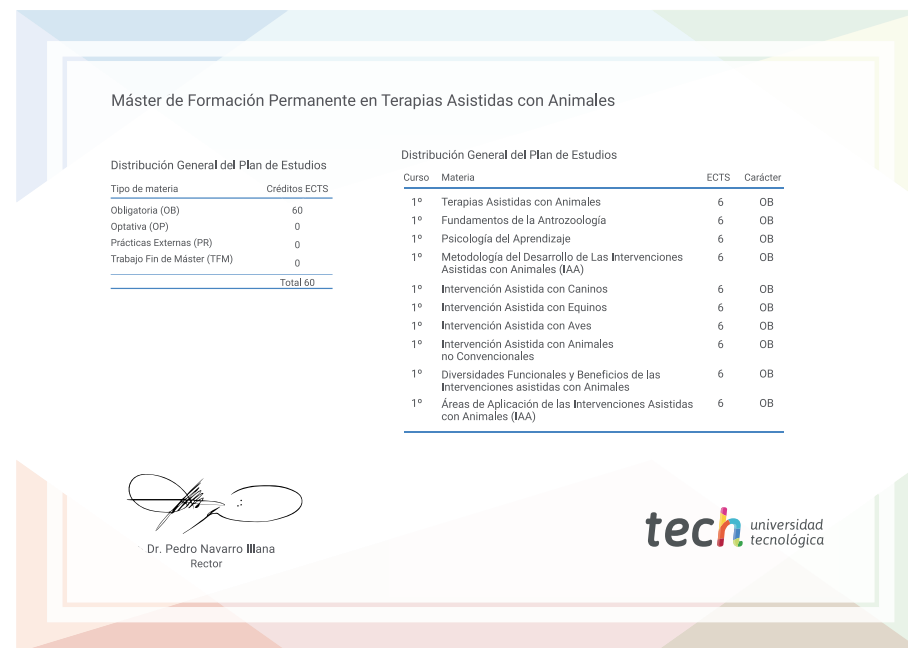
Se trata de un título propio de 1.500 horas de duración equivalente a 60 ECTS, con fecha de inicio dd/mm/aaaa y fecha de finalización dd/mm/aaaa.

TECH Universidad Tecnológica es una universidad oficial española que pertenece al Espacio Europeo de Educación Superior (EEES).

En San Cristóbal de la Laguna, a 28 de febrero de 2024


  
Dr. Pedro Navarro Illana  
Rector

Este título propio se deberá acompañar siempre del título universitario habilitante expedido por la autoridad competente para ejercer profesionalmente en cada país. código único TECH: AFWOR235 techinstitute.com/titulos



**Máster de Formación Permanente en Terapias Asistidas con Animales**

Distribución General del Plan de Estudios		Distribución General del Plan de Estudios			
Tipo de materia	Créditos ECTS	Curso	Materia	ECTS	Carácter
Obligatoria (OB)	60	1º	Terapias Asistidas con Animales	6	OB
Optativa (OP)	0	1º	Fundamentos de la Antrozooología	6	OB
Prácticas Externas (PR)	0	1º	Psicología del Aprendizaje	6	OB
Trabajo Fin de Máster (TFM)	0	1º	Metodología del Desarrollo de Las Intervenciones Asistidas con Animales (IAA)	6	OB
<b>Total 60</b>		1º	Intervención Asistida con Caninos	6	OB
		1º	Intervención Asistida con Equinos	6	OB
		1º	Intervención Asistida con Aves	6	OB
		1º	Intervención Asistida con Animales no Convencionales	6	OB
		1º	Diversidades Funcionales y Beneficios de las Intervenciones asistidas con Animales	6	OB
		1º	Áreas de Aplicación de las Intervenciones Asistidas con Animales (IAA)	6	OB

  
Dr. Pedro Navarro Illana  
Rector

**tech** universidad tecnológica

\*Apostilla de La Haya. En caso de que el alumno solicite que su título en papel recabe la Apostilla de La Haya, TECH EDUCATION realizará las gestiones oportunas para su obtención, con un coste adicional.



## Máster de Formación Permanente

### Terapias Asistidas con Animales

- » Modalidad: online
- » Duración: 7 meses
- » Titulación: TECH Universidad Tecnológica
- » Acreditación: 60 ECTS
- » Horario: a tu ritmo
- » Exámenes: online

# Máster de Formación Permanente

## Terapias Asistidas con Animales