

Grand Master

Terapia Familiar y del Bienestar Emocional



Grand Master Terapia Familiar y del Bienestar Emocional

- » Modalidad: No escolarizada (100% en línea)
- » Duración: 2 años
- » Titulación: TECH Universidad
- » Horario: a tu ritmo
- » Exámenes: online

Acceso web: www.techtitute.com/psicologia/grand-master/grand-master-terapia-familiar-bienestar-emocional

Índice

01

Presentación

pág. 4

02

Objetivos

pág. 8

03

Competencias

pág. 14

04

Dirección del curso

pág. 20

05

Estructura y contenido

pág. 26

06

Metodología

pág. 38

07

Titulación

pág. 46

01

Presentación

Lograr un adecuado bienestar emocional es sumamente importante para evitar ciertas patologías, puesto que las emociones influyen en nuestro estado de ánimo y, por tanto, en pueden favorecer ciertos trastornos. Para ayudar al bienestar emocional, la familia desempeña un papel decisivo. Así, hay que tener en cuenta que tradicionalmente se ha puesto de relieve el efecto protector de las relaciones familiares ante determinadas situaciones adversas tan dispares como los problemas laborales, las dificultades económicas o la pérdida de personas queridas.



“

Trabajar en nuestro bienestar emocional es primordial para contar con una salud mental adecuada”

El Grand Master en Terapia Familiar y del Bienestar Emocional ofrece al psicólogo una especialización completa y específica en estas áreas, lo que le permitirá realizar diagnósticos más precisos y eficaces a sus pacientes.

La dinámica familiar no solo puede proteger a sus miembros frente a ciertas adversidades, o verse afectada por ciertos trastornos de los mismos, sino que, además, determinados aspectos del funcionamiento familiar pueden contribuir con especial fuerza a que sus miembros (especialmente los niños y adolescentes) desarrollen conductas desadaptadas no solo en el ámbito familiar, sino también en otros ámbitos y otras alteraciones, como es el caso de los trastornos emocionales o psicosomáticos.

El impacto negativo que pueden tener determinados factores externos a la familia sobre el desarrollo de problemas emocionales y conductuales en niños y adolescentes está modulado directamente por el funcionamiento familiar. Los factores de estrés, en muchos casos, lo que hacen es modificar el clima familiar hasta convertirlo en disfuncional.

Uno de los factores de la patología familiar más comúnmente estudiados ha sido el económico. Diferentes investigaciones han puesto de relieve que el estrés económico tiene una influencia negativa sobre el bienestar psicológico y la calidad de las relaciones familiares.

Por otro lado, es importante trabajar las emociones, tanto a nivel individual como familiar, lo que ayudará a los pacientes a mejorar su bienestar mental. La investigación científica nos ha permitido conocer que la información que viene de un estímulo llega antes a las estructuras límbicas del cerebro que al neocórtex. Son estas estructuras límbicas, precisamente, las que se encargan de funciones como el procesamiento emocional, la creación de memorias o los procesos de aprendizaje.

A lo largo de esta especialización, el alumno recorrerá todos los planteamientos actuales en el trabajo del psicólogo en los diferentes retos que su profesión plantea. Un paso de alto nivel que se convertirá en un proceso de mejora, no solo profesional, sino personal.

Este reto es uno de los que en TECH asumimos como compromiso social: ayudar a la especialización de profesionales altamente cualificados y desarrollar sus competencias personales, sociales y laborales durante el desarrollo la misma.

No solo te llevaremos a través de los conocimientos teóricos que te ofrecemos, sino que te mostraremos otra manera de estudiar y aprender, más orgánica, más sencilla y eficiente. Trabajaremos para mantenerte motivado y para crear en ti pasión por el aprendizaje. Y te impulsaremos a pensar y a desarrollar el pensamiento crítico.

Este **Grand Master en Terapia Familiar y del Bienestar Emocional** contiene el programa académico más completo y actualizado del panorama universitario. Las características más destacadas son:

- ♦ La última tecnología en software de enseñanza online.
- ♦ El sistema docente intensamente visual, apoyado en contenidos gráficos y esquemáticos de fácil asimilación y comprensión.
- ♦ El desarrollo de casos prácticos presentados por expertos en activo.
- ♦ Los sistemas de vídeo interactivo de última generación.
- ♦ La enseñanza apoyada en la telepráctica.
- ♦ Los sistemas de actualización y reciclaje permanente.
- ♦ El aprendizaje autorregulable: total compatibilidad con otras ocupaciones.
- ♦ Los ejercicios prácticos de autoevaluación y constatación de aprendizaje.
- ♦ Los grupos de apoyo y sinergias educativas: preguntas al experto, foros de discusión y conocimiento.
- ♦ La comunicación con el docente y trabajos de reflexión individual.
- ♦ La disponibilidad de acceso a los contenidos desde cualquier dispositivo fijo o portátil con conexión a internet.
- ♦ Los bancos de documentación complementaria disponible permanentemente, incluso después del curso.



Las terapias familiares y del bienestar emocional son una ayuda para lograr avanzar en ciertas patologías. Aquí te ofrecemos toda la información necesaria que te llevará a un nivel superior en tu profesión”

“

Una especialización de alto nivel científico, apoyada en un avanzado desarrollo tecnológico y en la experiencia docente de los mejores profesionales”

Nuestro personal docente está integrado por profesionales en activo. De esta manera nos aseguramos de ofrecerte el objetivo de actualización que pretendemos. Un cuadro multidisciplinar de médicos especializados y experimentados en diferentes entornos, que desarrollarán los conocimientos teóricos, de manera eficiente, pero, sobre todo, pondrán al servicio de la especialización los conocimientos prácticos derivados de su propia experiencia: una de las cualidades diferenciales de este grand master.

Este dominio de la materia se complementa con la eficacia del diseño metodológico de este grand master. Elaborado por un equipo multidisciplinario de expertos en e-learning integra los últimos avances en tecnología educativa. De esta manera, podrás estudiar con un elenco de herramientas multimedia cómodas y versátiles que te darán la operatividad que necesitas en tu especialización.

El diseño de este programa se centra en el Aprendizaje Basado en Problemas: un planteamiento que concibe el aprendizaje como un proceso eminentemente práctico. Para conseguirlo de forma remota, usaremos la telepráctica. Con la ayuda de un novedoso sistema de vídeo interactivo y el learning from an expert, podrás adquirir los conocimientos como si estuvieses enfrentándote al supuesto que estás aprendiendo en ese momento. Un concepto que te permitirá integrar y fijar el aprendizaje de una manera más realista y permanente.

Una especialización creada para profesionales que aspiran a la excelencia y que te permitirá adquirir nuevas competencias y estrategias de manera fluida y eficaz.

Una inmersión profunda y completa en las estrategias y planteamientos en Terapia Familiar y del Bienestar Emocional



02

Objetivos

Nuestro objetivo es capacitar profesionales altamente cualificados para la experiencia laboral. Un objetivo que se complementa, además, de manera global, con el impulso de un desarrollo humano que sienta las bases de una sociedad mejor. Este objetivo se materializa en conseguir ayudar a los profesionales a acceder a un nivel de competencia y control mucho mayor. Una meta que podrás dar por adquirida, con una especialización de alta intensidad y precisión.



“

Si tu objetivo es mejorar en tu profesión, adquirir una cualificación que te habilite para competir entre los mejores, no busques más: Bienvenido a TECH”



Objetivos generales

- ♦ Manejar los conocimientos actuales de los trastornos psíquicos y sociales en el ámbito familiar
- ♦ Capacitar para conseguir el vínculo terapeuta-paciente en el ámbito de la terapia familiar
- ♦ Identificar los agentes que conviven con el niño y el adolescente, y descubrir su incidencia en la psicopatología familiar
- ♦ Desarrollar el dominio de las dinámicas entre los padres y su repercusión en la familia
- ♦ Describir en protocolos los programas de intervención, teniendo en cuenta las características y aspectos propios de la relación sistémica en la familia
- ♦ Identificar la evolución de los distintos trastornos catalogados en el DSM-5 o CIE 10
- ♦ Dominar los campos de interacción médico-psicólogo, en la intervención familiar
- ♦ Capacitar al profesional de todas las referencias actualizadas sobre el diagnóstico, intervención y proceso terapéutico de la familia
- ♦ Describir con protocolos de decisión el estudio individualizado de los miembros de la familia para realizar un estudio psicopatológico riguroso
- ♦ Utilizar arboles de decisión para realizar permanentemente un diagnóstico diferencial
- ♦ Enmarcar toda la información dentro de un modelo de encuadre multidisciplinar en el estudio del entramado biopsicosocial de la familia en este siglo
- ♦ Proporcionar al alumno los conocimientos necesarios para poder ofrecer un bienestar emocional real a sus pacientes
- ♦ Capacitar para generar un buen vínculo terapeuta – paciente
- ♦ Conocer y comprender el funcionamiento del ser humano y la importancia que tiene la gestión emocional en él
- ♦ Descubrir las diferentes terapias y modelos basados en la emoción
- ♦ Desarrollar protocolos de intervención adaptados al paciente y motivo de consulta
- ♦ Dominar la terapia desde un encuadre multidisciplinar y biopsicosocial, con el fin de poder controlar el mayor número de variables que van a intervenir en el malestar o la salud del paciente



Objetivos específicos

- ♦ Manejar la clínica familiar, así como aportar las habilidades necesarias para trabajar de forma sistémica
- ♦ Identificar y tomar decisiones sobre los pacientes teniendo en cuenta el tejido social y afectivo en el que se encuentran
- ♦ Dominar el intercurso dentro de un marco de la terapia familiar
- ♦ Realizar y adaptar protocolos de intervención dentro de un marco interdisciplinar
- ♦ Abordar el ámbito familiar, escolar y social
- ♦ Manejar la dinámica del tiempo terapéutico
- ♦ Emplear del silencio en la intervención en la familia
- ♦ Manejar las crisis emocionales dentro de una sesión con niños o adolescentes y adultos
- ♦ Dominar las herramientas de evaluación e intervención empleando todos los sentidos
- ♦ Identificar y utilizar la información de los agentes sociales y familiares
- ♦ Desarrollar la intervención según la lógica mental de las distintas edades
- ♦ Describir los esquemas emocionales de los miembros de la familia
- ♦ Dominar la relación para convertirse en referente de toda la familia sin entrar en competición con los adultos
- ♦ Manejar y estabilizar las carencias emocionales y afectivas del paciente dentro de la intervención
- ♦ Dominar y manejar las características diferenciales con las que se presentan las patologías psicológicas familiares
- ♦ Identificar y dominar la clínica y el pronóstico de los distintos trastornos de la infancia y la adolescencia
- ♦ Utilizar la intervención para determinar en qué momento es necesario que otros profesionales se sumen al proceso de análisis
- ♦ Desarrollar y comprender las mutaciones y las nuevas formas de enfermar
- ♦ Desarrollar el conocimiento que discrimina un problema importante de la evolución natural dentro del proceso de convivencia familiar
- ♦ Manejar y dominar la psicopatología sistémica actual
- ♦ Desarrollar modelos de seguimiento que expresen los cambios de las patologías propias del estrés
- ♦ Descubrir la trayectoria de la emoción a lo largo de la historia de la psicología y sus diferentes modelos
- ♦ Saber qué es la psicoterapia basada en la emoción Manejar la Psicoterapia de Tiempo Limitado como modelo de referencia
- ♦ Conocer la investigación científica relacionada con las emociones
- ♦ Dominar las bases del funcionamiento cerebral del ser humano y su desarrollo
- ♦ Comprender los procesos básicos de aprendizaje
- ♦ Entender la importancia de los primeros vínculos en el desarrollo del autoconcepto
- ♦ Descubrir cómo se forman los esquemas emocionales
- ♦ Saber qué es una emoción básica y su función

- ♦ Dominar las 10 emociones básicas, su bioquímica y plataforma de acción
- ♦ Comprender cómo afecta la emoción a los diferentes procesos cognitivos
- ♦ Conocer qué es la psicología intrapersonal, y la importancia del autoconocimiento y autogestión del terapeuta
- ♦ Manejar los conceptos de empatía y simpatía, y controlar técnicas para una correcta vinculación con el paciente
- ♦ Desarrollar la comunicación eficaz con el paciente
- ♦ Dominar el concepto de Psiconeuroinmunología como modelo biopsicosocial de la salud
- ♦ Comprender el proceso de formación de memorias emocionales traumáticas
- ♦ Manejar diferentes técnicas eficaces en el trabajo de memorias traumáticas
- ♦ Conocer el concepto de atención plena o Mindfulness y su aplicación desde diferentes modelos terapéuticos
- ♦ Dominar la técnica Mindfulness y aplicarla a los diferentes motivos de consulta
- ♦ Descubrir las terapias que trabajan la emoción desde el cuerpo
- ♦ Entender qué es la Terapia Transpersonal y sus aplicaciones
- ♦ Conocer otro tipo de terapias donde el trabajo es con más de un paciente (pareja, familia y grupos)





“

Somos la mayor universidad online de habla hispana del mundo. Buscamos lograr el éxito y ayudarte a conseguirlo”

03

Competencias

Una vez estudiados todos los contenidos y alcanzados los objetivos del Grand Master en Terapia Familiar y del Bienestar Emocional, el profesional tendrá una superior competencia y desempeño en esta área. Un planteamiento completísimo, en una especialización de alto nivel, que marca la diferencia.





“

Acceder a la excelencia en cualquier profesión requiere esfuerzo y constancia. Pero, sobre todo, el apoyo de profesionales, que te aporten el impulso que te hace falta, con los medios y el soporte necesarios. En TECH ponemos a tu servicio todo lo que necesitas”

Al superar la capacitación el profesional será capaz de:



Competencias generales

- ♦ Manejar la clínica familiar, así como aportar las habilidades necesarias para trabajar de forma sistémica
- ♦ Identificar y tomar decisiones sobre los pacientes teniendo en cuenta el tejido social y afectivo en el que se encuentran
- ♦ Dominar el intercurso dentro de un marco de la terapia familiar
- ♦ Realizar y adaptar protocolos de intervención dentro de un marco interdisciplinar
- ♦ Abordar el ámbito familiar, escolar y social
- ♦ Manejar la dinámica del tiempo terapéutico
- ♦ Emplear del silencio en la intervención en la familia
- ♦ Manejar las crisis Emocional es dentro de una sesión con niños o adolescentes y adultos
- ♦ Dominar las herramientas de evaluación e intervención empleando todos los sentidos
- ♦ Identificar y utilizar la información de los agentes sociales y familiares
- ♦ Desarrollar la intervención según la lógica mental de las distintas edades
- ♦ Describir los esquemas Emocional es de los miembros de la familia
- ♦ Dominar la relación para convertirse en referente de toda la familia sin entrar en competición con los adultos
- ♦ Manejar y estabilizar las carencias Emocional es y afectivas del paciente dentro de la intervención
- ♦ Dominar y manejar las características diferenciales con las que se presentan las patologías psicológicas familiares
- ♦ Identificar y dominar la clínica y el pronóstico de los distintos trastornos de la infancia y la adolescencia
- ♦ Utilizar la intervención para determinar en qué momento es necesario que otros profesionales se sumen al proceso de análisis
- ♦ Desarrollar y comprender las mutaciones y las nuevas formas de enfermar
- ♦ Desarrollar el conocimiento que discrimina un problema importante de la evolución natural dentro del proceso de convivencia familiar
- ♦ Manejar y dominar la psicopatología sistémica actual
- ♦ Desarrollar modelos de seguimiento que expresen los cambios de las patologías propias del estrés
- ♦ Definir el concepto de Psicoterapia basada en las emociones y sus aplicaciones
- ♦ Conocer el funcionamiento del cerebro y los procesos de aprendizaje
- ♦ Dominar el concepto de emoción, su clasificación y funcionamiento
- ♦ Adquirir los conocimientos y herramientas básicas para generar un buen vínculo terapéutico
- ♦ Comprender la salud desde el modelo Biopsicosocial: qué es la neuropsicoimmunología, qué sistemas la forman y su interrelación
- ♦ Entender en qué consiste una memoria traumática y maneja las diferentes técnicas de procesamiento Emocional
- ♦ Descubrir qué es el Mindfulness, sus orígenes, actitudes, y aplicabilidad en terapia
- ♦ Relacionar el lenguaje corporal con la expresión y tratamiento de las emociones a través de las terapias basadas en el cuerpo
- ♦ Entender y trabaja la emoción desde una perspectiva más amplia de crecimiento personal a través de la Terapia transpersonal
- ♦ Manejar las emociones y su funcionalidad en sistemas de más de un paciente: terapias de grupo, su uso y finalidad



Competencias específicas

- ♦ Manejar la clínica familiar, así como aportar las habilidades necesarias para trabajar de forma sistémica
- ♦ Identificar y tomar decisiones sobre los pacientes teniendo en cuenta el tejido social y afectivo en el que se encuentran
- ♦ Dominar el intercurso dentro de un marco de la terapia familiar
- ♦ Realizar y adaptar protocolos de intervención dentro de un marco interdisciplinar
- ♦ Abordar el ámbito familiar, escolar y social
- ♦ Manejar la dinámica del tiempo terapéutico
- ♦ Emplear del silencio en la intervención en la familia
- ♦ Manejar las crisis Emocional es dentro de una sesión con niños o adolescentes y adultos
- ♦ Dominar las herramientas de evaluación e intervención empleando todos los sentidos
- ♦ Identificar y utilizar la información de los agentes sociales y familiares
- ♦ Desarrollar la intervención según la lógica mental de las distintas edades
- ♦ Describir los esquemas Emocional es de los miembros de la familia
- ♦ Dominar la relación para convertirse en referente de toda la familia sin entrar en competición con los adultos
- ♦ Manejar y estabilizar las carencias Emocional es y afectivas del paciente dentro de la intervención
- ♦ Dominar y manejar las características diferenciales con las que se presentan las patologías psicológicas familiares
- ♦ Identificar y dominar la clínica y el pronóstico de los distintos trastornos de la infancia y la adolescencia
- ♦ Utilizar la intervención para determinar en qué momento es necesario que otros profesionales se sumen al proceso de análisis
- ♦ Desarrollar y comprender las mutaciones y las nuevas formas de enfermar
- ♦ Desarrollar el conocimiento que discrimina un problema importante de la evolución natural dentro del proceso de convivencia familiar
- ♦ Manejar y dominar la psicopatología sistémica actual
- ♦ Desarrollar modelos de seguimiento que expresen los cambios de las patologías propias del estrés
- ♦ Conocer el papel de la emoción y su evolución histórica
- ♦ Descubrir las bases científicas de la emoción y su relevancia
- ♦ Manejar las diferentes orientaciones psicológicas que trabajan desde la emoción
- ♦ Comprender y dominar las bases de la Inteligencia Emocional
- ♦ Entender qué es la Psicología Positiva, de dónde proviene y cuáles son sus fundamentos teóricos y aplicaciones prácticas
- ♦ Conocer en qué consiste la TCE, su fundador y orígenes, así como sus indicaciones tanto individuales como de grupo
- ♦ Conocer la Psicoterapia de Tiempo Limitado como Modelo de trabajo centrado en la emoción
- ♦ Comprender cómo funcionan los tres sistemas cerebrales desde una perspectiva fisiológica y funcional
- ♦ Conocer el funcionamiento cerebral a lo largo del desarrollo de la persona
- ♦ Relacionar el funcionamiento del cerebro con la respuesta de estrés y la supervivencia
- ♦ Conocer las diferentes inteligencias que se desarrollan en el Cerebro Reptiliano desde el Modelo de Elaine Austin de Beauport Funcionalidad, dominancia y limitaciones

- ◆ Conocer las diferentes inteligencias que se desarrollan en el Cerebro del Mamífero
Funcionalidad, dominancia y limitaciones
- ◆ Conocer las diferentes inteligencias que se desarrollan en el Cerebro Humano
Funcionalidad, dominancia y limitaciones
- ◆ Comprender los mecanismos de aprendizaje iniciales en el conocimiento de lo que es el mundo y cómo se generan las primeras memorias
- ◆ Dominar los diferentes tipos de aprendizaje y el papel de la emoción en los mismos
- ◆ Entender la importancia del vínculo con los referentes para poder sobrevivir, y cómo se generan esos vínculos desde la emoción
- ◆ Relacionar los estilos de crianza con los diferentes vínculos que pueden surgir de ellos
- ◆ Descubrir los deseos básicos como necesidades Emocional es universales en el ser humano
- ◆ Conocer los deseos secundarios como mecanismos compensatorios de las carencias en deseos básicos
- ◆ Comprender cómo se genera el autoconcepto a través de los procesos de aprendizaje y de la vinculación con las personas referenciales
- ◆ Identificar los diferentes contextos en los que se desarrolla el autoconcepto
- ◆ Descubrir qué son los esquemas emociones y las creencias limitantes, cómo se generan y qué repercusiones tienen en el autoconcepto y el bienestar Emocional
- ◆ Entender qué es una emoción, en qué se diferencia de los sentimientos y el estado de ánimo, y su función
- ◆ Descubrir las diferentes clasificaciones de las emociones según el modelo teórico desde el que se trabajan
- ◆ Manejar las emociones miedo, rabia, culpa, asco, tristeza, sorpresa, curiosidad, seguridad, admiración y alegría, su función, su plataforma de acción y las estructuras neurológicas implicadas en la misma
- ◆ Entender la influencia de la emoción en los diferentes procesos cognitivos
- ◆ Relacionar el funcionamiento cerebral, los estados emocionales y su expresión en el niño, adolescente y adulto
- ◆ Descubrir qué es la Inteligencia Intrapersonal desde la perspectiva de Gadner y la necesidad de ser trabajada para poder dar un buen servicio terapéutico
- ◆ Entender en qué consiste el autoconocimiento y lo importante que es el proceso introspectivo antes de ponernos al servicio del otro
- ◆ Dominar y aplicar las diferentes técnicas de autogestión
- ◆ Comprender la diferencia entre empatía y simpatía La importancia de las neuronas espejo en la comunicación Emocional
- ◆ Dominar el vínculo terapeuta-paciente mediante las técnicas U y la posición de escolta o referente
- ◆ Manejar el lenguaje para una comunicación eficaz y terapéutica desde la aproximación a la PNL
- ◆ Manejar la Entrevista Motivacional
- ◆ Descubre qué es la Psiconeuroinmunología y de dónde proviene
- ◆ Entender el eje Psique-S Nervioso-S Endocrino-S Inmune y su comunicación multifuncional
- ◆ Conocer los diferentes sistemas implicados en la Psiconeuroinmunología y las vías del cuerpo mediante las que se comunican
- ◆ Profundizar en la relación de la mente con el sistema nervioso
- ◆ Profundizar en la relación del sistema nervioso con el sistema endocrino
- ◆ Relacionar el estrés y su bioquímica con las consecuencias en el sistema inmunológico
- ◆ Entender la salud desde el Modelo biopsicosocial: integración multifactorial
- ◆ Conocer los diferentes tipos de personalidad y su relación con la enfermedad y las emociones
- ◆ Generar estrategias de vida saludable para llevarlas a la práctica con el paciente
- ◆ Diferenciar qué es una memoria de un recuerdo y qué tipo de memorias se desarrollan
- ◆ Descubrir en qué consiste una memoria traumática y cómo trabajar con ella desde la emoción
- ◆ Conocer las técnicas de estimulación bilateral del cerebro, su protocolo de intervención y sus diferentes aplicaciones

- ◆ Conocer el "Brainspotting" o terapia focalizada en el "punto cerebral"
- ◆ Manejar la técnica EFT como medio de liberación Emocional
- ◆ Dominar técnicas de ventilación Emocional basadas en la escritura
- ◆ Descubrir el uso de la Meditación Integrativa como herramienta de aceptación de las diferentes partes del paciente y los bloqueos Emocional es
- ◆ Incorporar la hipnosis clínica o estado alterado de consciencia como método de acceso y reestructuración de las diferentes memorias traumáticas del paciente
- ◆ Descubrir otras técnicas de integración y aceptación de los eventos traumáticos desde la emoción
- ◆ Dominar distintas técnicas de reestructuración Emocional adaptadas a niños
- ◆ Conocer la Meditación como precursora del Mindfulness
- ◆ Comprender qué es el Mindfulness, qué beneficios aporta y la evidencia científica que los sustenta
- ◆ Conocer el marco histórico del Mindfulness y su evolución hasta nuestros días
- ◆ Manejar las siete actitudes del Mindfulness como ejes principales para trabajar en terapia desde la atención plena
- ◆ Comprender cómo se trabaja la atención plena desde los diferentes planos: respiración, mente, cuerpo, emoción y observador
- ◆ Conocer los diferentes campos de aplicación del Mindfulness o atención plena más allá de la consulta
- ◆ Manejar el uso de Mindfulness en niños
- ◆ Conocer la Terapia cognitiva basada en Mindfulness
- ◆ Conocer la Terapia de aceptación y compromiso
- ◆ Conocer la Terapia conductual dialéctica
- ◆ Dotar al paciente de estrategias del manejo de estrés desde la atención plena
- ◆ Incorporar los beneficios del Mindfulness en el tratamiento de los trastornos del estado de ánimo
- ◆ Dotar al paciente de estrategias del manejo de las adicciones desde la atención plena
- ◆ Manejar el trastorno de TDAH desde la atención plena
- ◆ Comprender cómo se expresa y trata la emoción a través del cuerpo
- ◆ Conocer la Vegetoterapia Caracteroanalítica de Reich desde sus orígenes hasta la actualidad
- ◆ Comprender qué es la bioenergética, sus inicios, los tipos bioenergéticos y las técnicas empleadas
- ◆ Dominar y aplicar la técnica de "Focusing"
- ◆ Conocer los diferentes tipos de yoga y sus beneficios
- ◆ Conocer las técnicas de risoterapia
- ◆ Conocer las técnicas de arteterapia
- ◆ Conocer las técnicas de DMT
- ◆ Conocer otras terapias creativas
- ◆ Descubrir las diferencias entre la filosofía oriental y occidental, y entiende su unión como punto de arranque de la Terapia Transpersonal
- ◆ Relacionar los orígenes de la Terapia Transpersonal con sus fundadores
- ◆ Comprender el enfoque de la Terapia Transpersonal
- ◆ Entender las peculiaridades del Terapeuta Transpersonal
- ◆ Manejar el concepto de Terapia Transpersonal y su metodología
- ◆ Dominar las técnicas más importantes de la Terapia Transpersonal
- ◆ Trabajar el perdón desde la Terapia Transpersonal
- ◆ Entender la enfermedad desde la Terapia Transpersonal
- ◆ Manejar el duelo desde la Terapia Transpersonal
- ◆ Entender el trabajo de la autoestima desde la Terapia Transpersonal
- ◆ Dominar técnicas grupales para la gestión Emocional
- ◆ Conocer la técnica "Debriefing" y su aplicación en diferentes grupos y contextos
- ◆ Relacionar técnicas de las artes escénicas con el manejo y la expresión Emocional
- ◆ Entender la Terapia Integral de Pareja
- ◆ Manejar técnicas aplicadas al sistema familiar

04

Dirección del curso

Dentro del concepto de calidad total de nuestro curso, tenemos el orgullo de poner a tu disposición un cuadro docente de altísimo nivel, escogido por su contrastada experiencia en el ámbito educativo. Profesionales de diferentes áreas y competencias que componen un elenco multidisciplinar completo. Una oportunidad única de aprender de los mejores.



“

Nuestros profesores pondrán a tu disposición su experiencia y su capacidad docente para ofrecerte un proceso de especialización estimulante y creativo”

Dirección



Dr. Aguado Romo, Roberto

- ♦ Psicólogo especialista en psicología clínica.
- ♦ Psicólogo especialista europeo en psicoterapia.
- ♦ Director gerente de los centros de evaluación y psicoterapia de Madrid, Bilbao y Talavera de la Reina.
- ♦ Autor de Psicoterapia de Tiempo Limitado
- ♦ Investigador en CerNet, Emotional Network e Instituto europeo de psicoterapias de tiempo limitado.



Dra. González Agüero, Mónica

- ♦ Psicóloga responsable del Departamento de Psicología Infantil y Juvenil del Hospital Quirón Salud Marbella y de Avatar Psicólogos
- ♦ Master en Psicoterapia de Tiempo Limitado y Psicología de la salud por el Instituto Europeo de Psicoterapias de Tiempo Limitado (I.E.P.T.L.)
- ♦ Especialista Universitario en Hipnosis Clínica con Focalización por Disociación Selectiva por la Universidad de Almería
- ♦ Colaboradora en diferentes programas de Cruz Roja
- ♦ Profesora en el Master en Psicoterapia de Tiempo Limitado y Psicología de la Salud en el Instituto Europeo de Psicoterapias de Tiempo Limitado
- ♦ Formadora de Avatar Psicólogos en diferentes programas de gestión emocional para centros educativos y empresas. Formadora en Human Resources Consulting Services (HRCS).

Profesores

D. De Dios González, Antonio

- ◆ Director de Avatar Psicólogos.
- ◆ Director del departamento de Psicología del Hospital Quirón de Marbella.
- ◆ Master en Psicoterapia de Tiempo Limitado y Psicología de la Salud por el Instituto Europeo de Psicoterapias de Tiempo Limitado.
- ◆ Terapeuta Transpersonal por la Escuela Española de Desarrollo Transpersonal.
- ◆ Especialista en E.F.T. por el World Center for EFT.
- ◆ Master en Programación Neurolingüística (P.N.L.) por la Society of Neuro-Linguistic Programming de Richard Bandler.
- ◆ Especialista en Hipnosis Clínica y Relajación. González, Mónica.
- ◆ Psicóloga responsable del Departamento de Psicología Infantil y Juvenil del Hospital Quirón de Marbella y de Avatar Psicólogos.
- ◆ Master en Psicoterapia de Tiempo Limitado y Psicología de la Salud por el Instituto Europeo de Psicoterapias de Tiempo Limitado (I.E.P.T.L.)

Dra. Martínez-Lorca, Manuela

- ◆ Doctora en Psicología por la Universidad de Castilla-La Mancha.
- ◆ Psicóloga Sanitaria.
- ◆ Docente en el departamento de Psicología de la UCLM.
- ◆ Master en Psicoterapia de Tiempo Limitado y Psicología de la Salud por el Instituto Europeo de Psicoterapias de Tiempo Limitado.
- ◆ Especialista en Hipnosis Clínica y Relajación.

Dra. Roldán, Lucía

- ◆ Psicóloga sanitaria.
- ◆ Especialista en intervención cognitiva conductual.
- ◆ Master en Psicoterapia de Tiempo Limitado y Psicología de la Salud.
- ◆ Experta en intervención con terapia energética.

Dr. Gandarias Blanco, Gorka

- ◆ Psicólogo sanitario.
- ◆ Psicólogo especialista europeo en Psicoterapia por la EFPA en Vitoria.
- ◆ Master en Psicoterapia de Tiempo Limitado y Psicología de la Salud.
- ◆ Experto en intervención en conducta bizarra y toxicomanía.

Dra. Berbel Jurado, Tamara

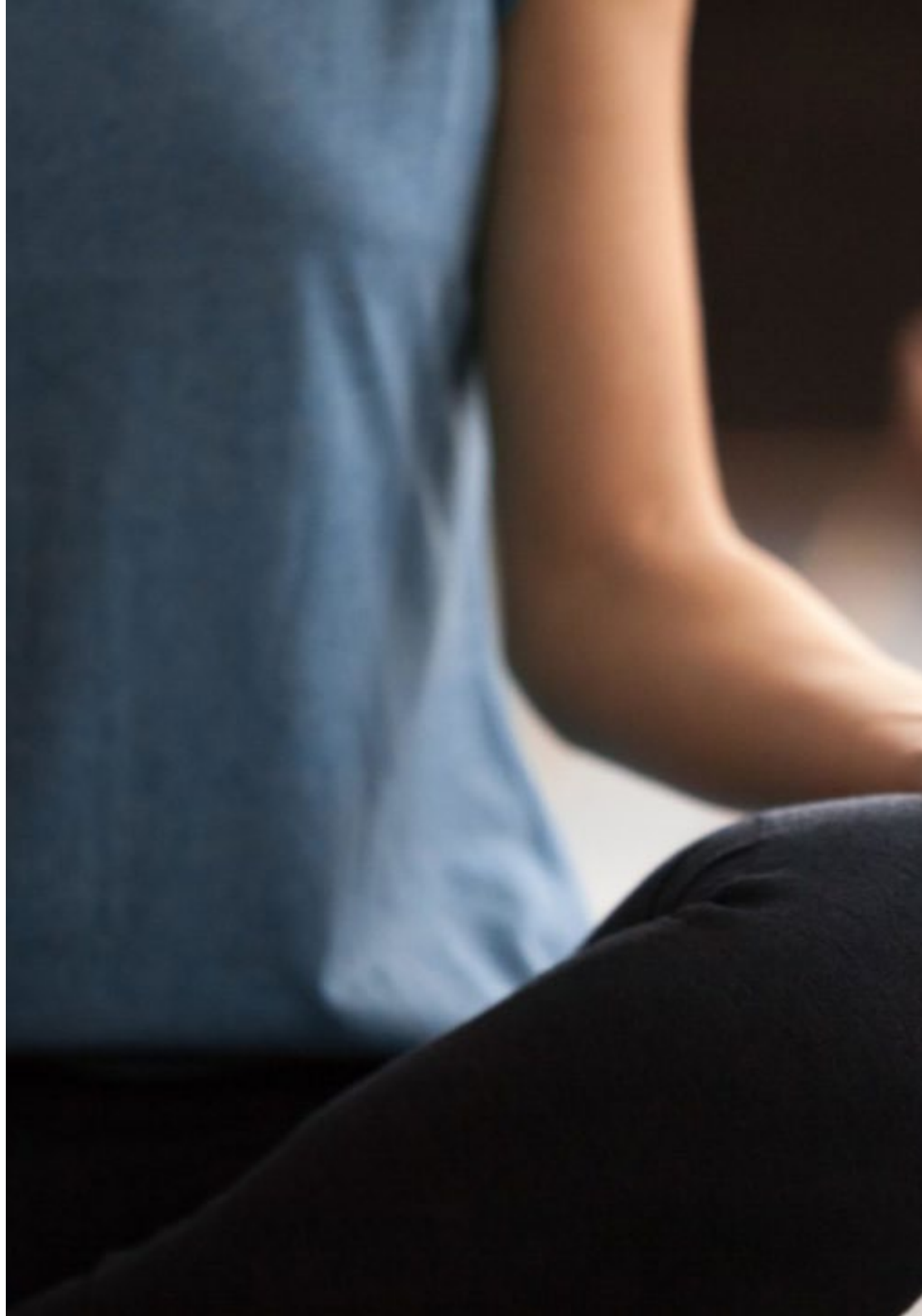
- ◆ Psicóloga experta en infancia y adolescencia en el Hospital Quirón Salud Marbella y en Avatar Psicólogos.
- ◆ Master en Psicoterapia de Tiempo Limitado y Psicología de la Salud por el Instituto Europeo de Psicoterapias de Tiempo Limitado.
- ◆ Especialista en Salud, Justicia y Bienestar Social por la Universidad de Córdoba.
- ◆ Experto en Psicología Jurídica, Forense y Penitenciaria por la Universidad de Sevilla.
- ◆ Formadora en Avatar Psicólogos en cursos para centros educativos y empresas. Colaboradora en HRCS.
- ◆ Miembro de los ERIES psicosociales de Cruz Roja Española.

Dña. Mazza, Mariela

- ◆ Responsable Área de Desarrollo Transpersonal en Avatar Psicólogos.
- ◆ Experto en Desarrollo Transpersonal por la Escuela Española de Desarrollo Transpersonal (E.E.D.T.) donde es también profesora.
- ◆ Experta en Terapia Regresiva, método Brian Weiss
- ◆ Terapeuta del inconsciente, formada por María José Álvarez Garrido (Escuela del Inconsciente)
- ◆ Facilitador de Constelaciones Familiares y Terapia Sistémica Transpersonal por la E.E.D.T.
- ◆ Experta en Mindfulness y Meditación, y facilitadora de estas técnicas en el Hospital Quirón Salud Marbella.

Dr. Villar Martín, Alejandro

- ◆ Doctor en Biología por la Universidad de Oviedo.
- ◆ Profesor de Yoga en la escuela Sanatana Dharma y de Yoga Dinámico, formado con su creador, Godfrey Devereux.
- ◆ Formador y facilitador del modelo Big Mind de Genpo Roshi, con quien ha realizado su formación.
- ◆ Creador de la Meditación Integrativa, desarrollada a partir del modelo Big Mind.
- ◆ Ha escrito un capítulo en el libro “Evolución Integral” de la editorial Kairós.



“

Nuestro objetivo es muy sencillo: ofrecerte una especialización de calidad, con el mejor sistema docente del momento, para que puedas alcanzar la excelencia en tu profesión”

05

Estructura y contenido

Los contenidos de esta especialización han sido desarrollados por los diferentes profesores de este curso, con una finalidad clara: conseguir que nuestro alumnado adquiera todas y cada una de las habilidades necesarias para convertirse en verdaderos expertos en esta materia. El contenido de este curso te permitirá aprender todos los aspectos de las diferentes disciplinas implicadas en esta área. Un programa completísimo y muy bien estructurado que te llevará hacia los más elevados estándares de calidad y éxito.





“

A través de un desarrollo muy bien compartimentado, podrás acceder a los conocimientos más avanzados en Terapia Familiar y del Bienestar Emocional”

Módulo 1. Psicodiagnóstico y evaluación psicológica del sistema familiar

- 1.1. Perspectiva antropológica, histórica, sociológica y psicológica de la familia.
- 1.2. El diagnóstico como movilizador del vínculo terapéutico.
- 1.3. Habilidades del evaluador.
 - 1.3.1. Ser útil en el proceso.
 - 1.3.2. Comprender lo que ocurre.
 - 1.3.3. Estar abierto y comprender.
 - 1.3.4. Convertirse en autoridad.
- 1.4. Psicodiagnóstico y evaluación del sistema familiar.
 - 1.4.1. Lenguaje.
 - 1.4.2. Vínculos patológicos y sanos.
 - 1.4.3. Utilización de los otros.
 - 1.4.4. Rechazo y abandono.
 - 1.4.5. Estrés, distrés y eustres.
 - 1.4.6. Conflictos y tensiones.
 - 1.4.7. Psicopatología familiar.
- 1.5. Lugar en la fratria y deseabilidad social.
 - 1.5.1. La composición familiar.
 - 1.5.2. El derecho a tener hermanos.
 - 1.5.3. Gemelos.
 - 1.5.4. El hermano enfermo.
 - 1.5.5. Abuelos y tíos.
 - 1.5.6. Otros componentes.
- 1.6. Objetivos del psicodiagnóstico.
 - 1.6.1. Vínculo evaluador y evaluado.
 - 1.6.2. Descubrir lo existente.
 - 1.6.3. Esclarecer los hechos.
 - 1.6.4. Explicar con hechos científicos el estado del sujeto.
 - 1.6.5. Comprender la relación entre los actores del estudio y la situación que han vivido.
- 1.7. Inventario Clínico Multiaxial de MILLON (MCMI-III)
 - 1.7.1. Escalas modificadoras: Deseabilidad e Índice de Alteración.
 - 1.7.2. Escalas Básicas de Personalidad: Esquizoide, Evitadora, Depresiva, Dependiente, Histriónica, Narcisista, Antisocial, Agresivo-Sádica, Compulsiva, Pasivo-Agresiva, Autodestructiva.
 - 1.7.3. Escalas Severas de Personalidad: Esquizotípica, Límitrofe y Paranoide.
 - 1.7.4. Síndromes Clínicos Moderados: Ansiedad, Histeriforme, Hipomanía, Neurosis Depresiva, Abuso de Alcohol, abuso de drogas, D de estrés P-Traum.
 - 1.7.5. Síndromes clínicos severos: Pensamiento Psicótico, Depresión mayor y delirio psicótico.
- 1.8. 16 PF-5 de CATELL.
 - 1.8.1. Afabilidad, Razonamiento, Estabilidad, Dominancia, Animación, Atención a las normas, Atrevimiento, Sensibilidad, Vigilancia, Abstracción, Privacidad, Aprensión, Apertura al cambio, Autosuficiencia, Perfeccionismo y Tensión. Incorpora una escala de "deseabilidad social" (Mi), otra de infrecuencia (IN) y otra de "aquiescencia" (AQ) para controlar los sesgos en las respuestas.
- 1.9. Sistema de Evaluación de Niños y Adolescentes BASC .
 - 1.9.1. Problemas interiorizados: depresión, ansiedad, ansiedad social, quejas somáticas, obsesión-compulsión y sintomatología postraumática.
 - 1.9.2. Problemas exteriorizados: hiperactividad e impulsividad, problemas de atención, agresividad, conducta desafiante, problemas de control de la ira, conducta antisocial.
 - 1.9.3. Problemas específicos: retraso en el desarrollo, problemas de la conducta alimentaria, problemas de aprendizaje, esquizotipia, consumo de sustancias.
- 1.10. Cuestionario para la evaluación de adoptantes, cuidadores, tutores, y mediadores CUIDA.
- 1.11. Inventario de Evaluación de la Personalidad PAI.
 - 1.11.1. 4 escalas de validez (inconsistencia, infrecuencia, impresión negativa e impresión positiva).
 - 1.11.2. 11 escalas clínicas (quejas somáticas, Ansiedad, Trastornos relacionados con la ansiedad, Depresión, Manía, Paranoia, Esquizofrenia, Rasgos límites, Rasgos antisociales, Problemas con el alcohol y Problemas con las drogas)
 - 1.11.3. 5 escalas de consideraciones para el tratamiento (Agresión, Ideaciones suicidas, Estrés, Falta de apoyo social y Rechazo al tratamiento)
 - 1.11.4. dos escalas de relaciones interpersonales (Dominancia y Afabilidad).
 - 1.11.5. 30 subescalas que proporcionan una información más pormenorizada.



- 1.12. Estudio de la credibilidad del relato.
 - 1.12.1. Sistema CBCA (análisis de contenidos basado en criterios)
 - 1.12.2. El Statement Validity Assessment (SVA) (Evaluación de la Validez de la Declaración) Udo Undeutsch.
 - 1.12.3. SVA= Entrevista + CBCA + Listado de Validez.

Módulo 2. La entrevista familiar

- 2.1. Entrevista activa (C.H.S.V.)
 - 2.1.1. Teoría de la información.
 - 2.1.2. Canales de la comunicación.
 - 2.1.3. Sistema de comunicación.
- 2.2. Axiomas de la entrevista.
 - 2.2.1. Es imposible no comunicar.
 - 2.2.2. Contenido y relación.
 - 2.2.3. Valencia afectiva.
 - 2.2.4. Comunicación digital y analógica.
 - 2.2.5. Simétrica & asimetría.
- 2.3. Exploración de la comunicación.
 - 2.3.1. Comunicación verbal.
 - 2.3.2. Comunicación no verbal.
 - 2.3.3. Doble vinculo.
 - 2.3.4. Psicopatología de la comunicación.
 - 2.3.5. Un gesto vale más que mil palabras.
- 2.4. Historia clínica.
 - 2.4.1. Personal.
 - 2.4.2. Familiar.
 - 2.4.3. Generacional.
- 2.5. Anamnesis desde la psicoterapia del tiempo limitado.
 - 2.5.1. Biografía Psicopatológica.
 - 2.5.2. Biografía enfermedades médicas.
 - 2.5.3. Biografía problemas sociales.

- 2.6. Estructura general del examen mental.
 - 2.6.1. Comunicación no verbal y emociones.
 - 2.6.2. Comunicación alrededor de la una mesa.
- 2.7. Semiología Semiología, signos y síntomas.
 - 2.7.1. Signos.
 - 2.7.2. síntomas.
- 2.8. Epistemología del diagnóstico.
 - 2.8.1. Diagnóstico sindrómico descriptivo frente a enfermedad.
 - 2.8.2. Nosología. Diagnostico categorial frente a diagnostico dimensional.
- 2.9. Diagnóstico múltiple y comorbilidad.
- 2.10. Criterios clínicos frente a criterios de investigación.
- 2.11. Entrevista pericial.

Módulo 3. Estrés en la familia

- 3.1. Nuevas formas de definir el estrés.
- 3.2. Estresores habituales en la familia.
 - 3.2.1. De relación.
 - 3.2.2. Por el hábitat.
 - 3.2.3. Económicos.
 - 3.2.4. Afectivos.
 - 3.2.5. Patologías de los componentes.
 - 3.2.6. Abusos y violencia.
 - 3.2.7. Separación y/o abandono.
- 3.3. Estrés interpersonal.
- 3.4. Tóxicos y familia.
 - 3.4.1. Con sustancias.
 - 3.4.2. Sin sustancias.
 - 3.4.3. Dependencias.
- 3.5. El proceso de recuperación de la información: la transferencia del aprendizaje.
- 3.6. Estrés ocupacional.
- 3.7. Aprendizaje y Eventos familiares.
- 3.8. Crisis familiares.

Módulo 4. Vínculos familiares y organización sistémica

- 4.1. Funciones de la familia.
- 4.2. La institución familiar.
 - 4.2.1. Ciclo vital de la familia.
 - 4.2.2. Derecho de la familia.
 - 4.2.3. Naturaleza jurídica.
 - 4.2.4. Características de la familia.
- 4.3. Tipos de familia.
 - 4.3.1. Familia conyugal.
 - 4.3.2. Familia matriarcal.
 - 4.3.3. Familia patriarcal.
 - 4.3.4. Familia pandilla.
 - 4.3.5. Familia invertida.
 - 4.3.6. Familia extensa.
- 4.4. Características de la familia para favorecer o entorpecer el aprendizaje.
- 4.5. Variables estructurales de la familia.
- 4.6. La familia disfuncional.
- 4.7. Reacciones de la familia ante la enfermedad.
- 4.8. Manejo patológico de los hijos desde la familia.
- 4.9. Repercusión de la composición familiar.
- 4.10. Morfología de la familia e implicación en la psicopatología.
- 4.11. Familia y proceso de socialización.
- 4.12. Intervención psicoterapéutica en la familia disfuncional.
- 4.13. La herencia del conflicto.
- 4.14. Concepto de acompañamiento, contención y escolta.

Módulo 5. Modelos familiares y roles paternos

- 5.1. Separación, Divorcio y Nulidad matrimonial.
- 5.2. Incapacidad laboral desde el peritaje
 - 5.2.1. Deficiencia, discapacidad y minusvalía.
 - 5.2.2. Incapacidad civil e incapacidad laboral.
 - 5.2.3. Grados de incapacidad permanente.
 - 5.2.4. Gran invalidez.
- 5.3. Violencia de genero.
 - 5.3.1. Violencia psicológica.
 - 5.3.2. Consecuencias psicológicas de la violencia.
- 5.4. Malos tratos
 - 5.4.1. Constatar.
 - 5.4.2. Consecuencias psicológicas.
 - 5.4.3. El nexa causal.
- 5.5. Victimización secundaria.
 - 5.5.1. Credibilidad del testimonio.
 - 5.5.2. Dificultad del dictamen psicológico.
- 5.6. Psicológica a los componentes de la familia.
- 5.7. Pericial de menores.
- 5.8. Toxicomaní Pericial psicopedagógica.
- 5.9. Pericial en la tercera edad.
- 5.10. Perfil de la emoción básica "culpa" en la investigación actual.

Módulo 6. Modos de intervención en la terapia de familia

- 6.1. Noción de conflicto.
 - 6.1.1. Cambiar la actitud hacia una cooperación en equipo.
 - 6.1.2. Mejorar la actitud.
 - 6.1.3. Poner énfasis en el desempeño.
- 6.2. Tipos de conflicto.
 - 6.2.1. De atracción-atracción.
 - 6.2.2. Evasión-evasión.
 - 6.2.3. Atracción-evasión.

- 6.3. Mediación familiar.
 - 6.3.1. Mediador está presente no influye.
 - 6.3.2. Arbitraje toma decisiones escuchando a las partes.
 - 6.3.3. Evaluación neutral. Saca consecuencias de los datos obtenidos.
- 6.4. Coaching de familia.
 - 6.4.1. Igualdades.
 - 6.4.2. Diferencias.
 - 6.4.3. Contradicciones.
 - 6.4.4. Intrusismo.
- 6.5. Aprendizaje en el Coaching.
 - 6.5.1. Declaración de Quiebra.
 - 6.5.2. Despojarse de las máscaras.
 - 6.5.3. Reingeniería de nosotros mismos.
 - 6.5.4. Concentrarse en la tarea.
- 6.6. Hábitos de mejora en el Coaching.
- 6.7. Concentrados en la actividad.
 - 6.7.1. Técnicas de focalización.
 - 6.7.2. Técnicas de control de pensamiento.
- 6.8. Metas claras.
 - 6.8.1. Definición donde estamos
 - 6.8.2. Definición donde queremos llegar.
- 6.9. Cogiendo las riendas de tu vida. Proactividad.
- 6.10. Psicología positiva.
- 6.11. Gestión de conflictos con el modelo de vinculación emocional consciente (VEC)
 - 6.11.1. Identificar emociones.
 - 6.11.2. Identificar las emociones adecuadas.
 - 6.11.3. Cambiar unas emociones por otras.
- 6.12. Capacitación para encarar conflictos en la familia.

Módulo 7. Problemas familiares que necesitan intervención

- 7.1. Técnicas de modificación de conducta.
- 7.2. Terapia cognitivo-conductual.
- 7.3. Tratamientos orientados a la familia.
- 7.4. Otros enfoques de tratamiento familiar sistémicos.
- 7.5. Terapia estratégica y constructivismo.

Módulo 8. Tipos de peritajes y contextos que rodean al peritaje psicológico

- 8.1. Definiciones respecto a la peritación.
- 8.2. Adopciones.
- 8.3. Guardia y Custodia.
- 8.4. Simulación.
- 8.5. La prueba pericial.
- 8.6. Objeto de la prueba pericial.
- 8.7. Garantías de la prueba pericial.
- 8.8. Bases de Derecho del Evaluado y del Evaluador.
- 8.9. Ley 41/2002 reguladora de la autonomía del paciente.
- 8.10. Reglamento de protección de datos personales.
- 8.11. Papel del Perito en el siglo XXI.
- 8.12. Liturgia de una vista judicial.
- 8.13. Relación con otros colectivos.
- 8.14. Diagnostico familiar: la familia como sistema.
- 8.15. Evaluación del sentimiento de culpa en psicopatología.
- 8.16. Encuadre del proceso diagnostico en la peritación.
- 8.17. Dictamen psicológico pericial.

Modulo 9. La psicoterapia basada en la emoción

- 9.1. El estudio de la emoción a lo largo de la historia.
- 9.2. La emoción desde los diferentes modelos en psicología.
- 9.3. Bases científicas en el estudio de las emociones.
- 9.4. La Inteligencia Emocional.
- 9.5. La Psicología Positiva.
- 9.6. Terapia Centrada en la Emoción de Greenberg.
- 9.7. Psicoterapia de Tiempo Limitado como modelo integrador y enfocado en la emoción.

Modulo 10. Cerebro y aprendizaje

- 10.1. Los tres cerebros.
 - 10.1.1. El cerebro reptiliano.
 - 10.1.2. El cerebro del mamífero.
 - 10.1.3. El cerebro humano.
- 10.2. Inteligencia del cerebro reptiliano.
 - 10.2.1. Inteligencia básica.
 - 10.2.2. Inteligencia de los patrones.
 - 10.2.3. Inteligencia de los parámetros.
- 10.3. La inteligencia del sistema límbico.
- 10.4. La inteligencia del neocórtex.
- 10.5. Desarrollo evolutivo.
- 10.6. La respuesta de estrés o ataque huida.
- 10.7. ¿Qué es el mundo? El proceso de aprendizaje.
- 10.8. Esquemas de aprendizaje.
- 10.9. La importancia del vínculo.
- 10.10. Apego y estilos de crianza.
- 10.11. Deseos básicos, deseos primarios.
- 10.12. Deseos Secundarios.
- 10.13. Diferentes contextos y su influencia en el desarrollo
- 10.14. Esquemas emocionales y creencias limitantes.
- 10.15. Creando un autoconcepto.

Modulo 11. Emoción

- 11.1. Qué es una emoción.
 - 11.1.1. Definición.
 - 11.1.2. Diferencia entre emoción, sentimiento y estado de ánimo.
 - 11.1.3. Función, ¿hay emociones positivas y negativas?
- 11.2. Diferentes clasificaciones de las emociones.
- 11.3. Miedo.
 - 11.3.1. Función.
 - 11.3.2. Plataforma de acción.
 - 11.3.3. Estructuras neurológicas.
 - 11.3.4. Bioquímica asociada.
- 11.4. Rabia.
 - 11.4.1. Función.
 - 11.4.2. Plataforma de acción.
 - 11.4.3. Estructuras neurológicas.
 - 11.4.4. Bioquímica asociada.
- 11.5. Culpa.
 - 11.5.1. Función.
 - 11.5.2. Plataforma de acción.
 - 11.5.3. Estructuras neurológicas.
 - 11.5.4. Bioquímica asociada.
- 11.6. Asco.
 - 11.6.1. Función.
 - 11.6.2. Plataforma de acción.
 - 11.6.3. Estructuras neurológicas.
 - 11.6.4. Bioquímica asociada.
- 11.7. Tristeza.
- 11.8. Función.
 - 11.8.1. Plataforma de acción.
 - 11.8.2. Estructuras neurológicas.
 - 11.8.3. Bioquímica asociada.
- 11.9. Sorpresa.
 - 11.9.1. Función.
 - 11.9.2. Plataforma de acción.
 - 11.9.3. Estructuras neurológicas.
 - 11.9.4. Bioquímica asociada.
- 11.10. Curiosidad
 - 11.10.1. Función.
 - 11.10.2. Plataforma de acción.
 - 11.10.3. Estructuras neurológicas.
 - 11.10.4. Bioquímica asociada.
- 11.11. Seguridad.
 - 11.11.1. Función.
 - 11.11.2. Plataforma de acción.
 - 11.11.3. Estructuras neurológicas.
 - 11.11.4. Bioquímica asociada.
- 11.12. Admiración.
 - 11.12.1. Función.
 - 11.12.2. Plataforma de acción.
 - 11.12.3. Estructuras neurológicas.
 - 11.12.4. Bioquímica asociada.
- 11.13. Alegría
 - 11.13.1. Función.
 - 11.13.2. Plataforma de acción.
 - 11.13.3. Estructuras neurológicas.
 - 11.13.4. Bioquímica asociada.
- 11.14. Influencia de la emoción en los procesos cognitivos.
- 11.15. La emoción en el niño.
- 11.16. La emoción en el adolescente.

Modulo 12. Rol del terapeuta en el bienestar emocional

- 12.1. Inteligencia Intrapersonal (Gadner).
- 12.2. Autoconocimiento.
- 12.3. Autogestión.
- 12.4. Diferencia entre empatía, simpatía y neuronas espejos.
- 12.5. El vínculo terapeuta - paciente.
 - 12.5.1. Terapeuta como escolta y referente.
 - 12.5.2. Técnicas U.
- 12.6. Aproximación a la programación neurolingüística (PNL).
- 12.7. La Entrevista Motivacional.

Modulo13. Una visión multifactorial de la salud. Psiconeuroinmunología

- 13.1. Qué es la Psiconeuroinmunología.
 - 13.1.1. Definición.
 - 13.1.2. Orígenes.
- 13.2. Vías de comunicación.
- 13.3. El Eje Psique-Sistema Nervioso-Sistema Endocrino-Sistema Inmune (1). El Sistema Nervioso.
- 13.4. El Eje Psique-Sistema Nervioso-Sistema Endocrino-Sistema Inmune (2). El Sistema Endocrino.
- 13.5. El Eje Psique-Sistema Nervioso-Sistema Endocrino-Sistema Inmune (3). El Sistema Inmune.
- 13.6. El Eje Psique-Sistema Nervioso-Sistema Endocrino-Sistema Inmune (4). Interacción entre sistemas.
- 13.7. Emoción, personalidad y enfermedad.
- 13.8. El proceso de enfermar. Modelo biopsicosocial de la salud.
- 13.9. Vida saludable.

Modulo 14. Técnicas para el procesamiento emocional en terapia

- 14.1. Memorias Emocionales.
 - 14.1.1. Creación de memorias.
 - 14.1.2. Clasificación y tipos de memoria.
 - 14.1.3. Diferencia entre memorias y recuerdos.
- 14.2. La Memoria Traumática.
- 14.3. Técnicas de estimulación bilateral. SHEC, EMDR.
- 14.4. Brainspotting.
- 14.5. Técnica de liberación emocional. EFT.
- 14.6. Técnicas basadas en la escritura. Ventilación escrita.
- 14.7. Meditación integrativa desde el Modelo Big Mind. El diálogo de voces.
- 14.8. La Hipnosis Clínica.
- 14.9. Técnicas de inducción hipnótica.
- 14.10. Técnicas para niños.

Modulo 15. Mindfulness

- 15.1. La meditación.
- 15.2. Las 7 actitudes en Mindfulness.
 - 15.2.1. La atención plena.
 - 15.2.2. Beneficios y evidencia científica.
 - 15.2.3. Práctica formal e informal.
- 15.3. Compasión y autocompasión.
- 15.4. Dirigiendo la atención.
- 15.5. Campos de aplicación.
- 15.6. Mindfulness para niños.
- 15.7. Mindfulness y TDAH.
- 15.8. Estrés, ansiedad y mindfulness
- 15.9. Mindfulness y trastornos relacionados con el descontrol de impulsos.
- 15.10. Mindfulness y trastornos de la alimentación.
- 15.11. Mindfulness en psicoterapia: la terapia cognitiva basada en mindfulness.
- 15.12. Mindfulness en psicoterapia: la terapia de aceptación y compromiso.
- 15.13. Mindfulness en psicoterapia: la terapia dialéctica conductual.

Modulo 16. Intervención de la emoción a través del cuerpo

- 16.1. Las Terapias Corporales.
 - 16.1.1. Qué son las terapias corporales.
 - 16.1.2. Evolución histórica.
- 16.2. La Vegetoterapia Caracteroanalítica.
 - 16.2.1. Orígenes. W.Reich.
 - 16.2.2. Qué es la Vegetoterapia Caracteroanalítica.
 - 8.2.3. La Vegetoterapia en la actualidad.
- 16.3. Análisis Bioenergético de Lowen.
 - 16.3.1. ¿Qué es la bioenergética?
 - 16.3.2. Recorrido histórico.
 - 16.3.3. Los tipos bioenergéticos.
 - 16.3.4. Técnicas psicoterapéuticas.
 - 16.3.5. El terapeuta bioenergético.
- 16.4. Focusing.
 - 16.4.1. Aproximación histórica: Eugene Gendlin.
 - 16.4.2. Protocolo.
 - 16.4.3. Aplicaciones en la psicoterapia.
- 16.5. Yoga.
 - 16.5.1. Breve recorrido histórico. Orígenes.
 - 16.5.2. Las 9 ramas del árbol del Yoga.
 - 16.5.3. Doctrinas del yoga.
 - 16.5.4. Beneficios.
- 16.6. Terapia craneosacral biodinámica.
- 16.7. Risoterapia.
 - 16.7.1. Breve recorrido histórico.
 - 16.7.2. ¿Terapia o técnica psicoterapéutica?
 - 16.7.3. Técnicas y ejercicios.
- 16.8. Arteterapia.
 - 16.8.1. ¿Qué es Arteterapia?
 - 16.8.2. Un poco de historia.
 - 16.8.3. ¿Qué se puede trabajar? Objetivos.
 - 16.8.4. Materiales y técnicas.

- 16.8.5. Arte terapia en niños.
- 16.9. DMT: Danza Movimiento Terapia.
 - 16.9.1. ¿Qué es? Definición.
 - 16.9.2. Un poco de historia.
 - 16.9.3. Movimiento y emoción.
 - 16.9.4. Quién puede beneficiarse de DMT.
 - 16.9.5. Técnicas.
 - 16.9.6. Una sesión de DMT.

Modulo 17. Hasta la emoción desde la espiritualidad. La terapia transpersonal

- 17.1. La integración de Oriente y Occidente.
- 17.2. Orígenes y fundadores.
- 17.3. Una nueva mirada: El terapeuta transpersonal.
- 17.4. La psicoterapia transpersonal.
- 17.5. Herramientas y técnicas: La sombra.
- 17.6. Herramientas y técnicas: El niño interno.
- 17.7. Herramientas y técnicas: constelaciones familiares.
- 17.8. Herramientas y técnicas: el testigo.
- 17.9. Las órdenes de la ayuda.
- 17.10. Terapia Transpersonal y Autoestima.

Modulo 18. Psicoterapia emocional de grupo

- 18.1. Psicoterapia Grupal basada en la emoción.
- 18.2. Psicodrama.
- 18.3. Debriefing.
- 18.4. Terapia Familiar.

18.5. Terapia Integral de pareja.

Módulo 19. Mediación y coaching

- 19.1. Mediación familiar.
 - 19.1.1. Pre-mediación.
 - 19.1.2. Mediación.
 - 19.1.3. Técnicas del mediador.
- 19.2. Noción de conflicto.
 - 19.2.1. Conflictos psicológicos.
 - 19.2.2. Conflictos comunicacionales o relacionados con el canal de comunicación.
 - 19.2.3. Conflictos sustantivos.
 - 19.2.4. Formas de enfrentarse a los conflictos.
- 19.3. Tipos de conflicto y métodos de resolución.
 - 19.3.1. De atracción-atracción.
 - 19.3.2. Evasión-evasión.
 - 19.3.3. Atracción-evasión.
 - 19.3.4. Negociación, mediación, arbitraje y evaluación neutral.
- 19.4. Mediación en las relaciones padres/hijos.
 - 19.4.1. Resolución de conflictos en la relación de padres e hijos.
 - 19.4.2. Yo como padre que soy gano y tú como hijo que eres pierdes”.
 - 19.4.3. Tú como hijo ganas y yo como padre pierdo”.
 - 19.4.4. Concertación: nadie pierde.
- 19.5. Coaching y Psicología.
 - 19.5.1. ¿Semejanzas y diferencias?
 - 19.5.2. Contradicciones.
- 19.6. Cómo trabajar el Coaching y la psicoterapia.
- 19.7. Aprendizaje en el Coaching.
 - 19.7.1. Despojarse de las máscaras.
 - 19.7.2. El coaching y los psicólogos.
- 19.8. Coaching en la empresa.
 - 19.8.1. Encarar desafíos que se pueden asumir.
 - 19.8.2. La vida de los directivos.



- 19.8.3. El autoengaño.
- 19.9. Toda terapia psicológica conlleva un crecimiento personal.
 - 19.9.1. Coach o psicólogo, según los coach.
 - 19.9.2. Conflicto y coaching.
- 19.10. Metas claras.
 - 19.10.1. Definición donde se está.
 - 19.10.2. Definición donde se quiere llegar.
- 19.11. Realimentarse con la actividad.
 - 19.11.1. Colocar la actitud en la acción y no en el pensamiento anticipatorio.
 - 19.11.2. Verbalizar los pequeños logros.
 - 19.11.3. Ser flexible y permitir la frustración.
- 19.12. Trabajar el autoengaño.
 - 19.12.1. El coach como entrenador.
 - 19.12.2. El coach como consejero.
 - 19.12.3. El coach como corrector.
- 19.13. Obstáculos para el coaching.
 - 19.13.1. Retroalimentación.
 - 19.13.2. Coaching mediante recompensas.
 - 19.13.3. Coaching y liderazgo.
- 19.14. Gestión emocional mediante el modelo V.E.C. (Vinculación emocional consciente).
 - 19.14.1. ¿Qué se propone?
 - 19.14.2. Señas de identidad del modelo de Vinculación Emocional. Consciente (VEC).
 - 19.14.3. Supuestos Básicos del modelo VEC.
 - 19.14.4. Conclusiones.
- 19.15. Diálogo con las creencias.
 - 19.15.1. Crítica a la obra de Goleman.
 - 19.15.2. Inteligencia e inteligencia emocional.
- 19.16. Neuroanatomía emocional.
 - 19.16.1. El cerebro y sus mensajeros.
- 19.17. Competencias intrapersonales.
 - 19.17.1. Autoconcepto.

19.17.2. Emociones básicas.

Modulo 20. Intervención farmacológica en los trastornos de ansiedad y el estrés

- 20.1. Trastorno de angustia o de pánico.
- 20.2. Agorafobia.
- 20.3. Fobia social.
- 20.4. Fobias específicas.
- 20.5. Trastorno de ansiedad generalizada.
- 20.6. Trastorno obsesivo compulsivo y trastornos relacionados.
- 20.7. Trastorno de ansiedad por separación.
- 20.8. Trastorno de adaptación.
- 20.9. Trastornos disociativos.
- 20.10. Trastornos de síntomas somáticos.
- 20.11. Trastornos relacionados con traumas y estrés.



Una especialización completa que te llevará a través de los conocimientos necesarios, para competir entre los mejores”

06

Metodología

Esta capacitación te ofrece una forma diferente de aprender. Nuestra metodología se desarrolla a través de un modo de aprendizaje de forma cíclica: ***el Relearning***. Este sistema de enseñanza es utilizado en las facultades de medicina más prestigiosas del mundo y se ha considerado uno de los más eficaces por publicaciones de gran relevancia como el ***New England Journal of Medicine***.



“

Descubre el Relearning, un sistema que abandona el aprendizaje lineal convencional, para llevarte a través de sistemas cíclicos de enseñanza: una forma de aprender que ha demostrado su enorme eficacia, especialmente en las materias que requieren memorización”

En TECH empleamos el Método del caso

Ante una determinada situación clínica, ¿qué harías tú? A lo largo del programa te enfrentarás a múltiples casos clínicos simulados, basados en pacientes reales en los que deberás investigar, establecer hipótesis y, finalmente, resolver la situación. Existe abundante evidencia científica sobre la eficacia del método. Los psicólogos aprenden mejor, más rápido y de manera más sostenible en el tiempo.

Con TECH el psicólogo experimenta una forma de aprender que está moviendo los cimientos de las Universidades tradicionales de todo el mundo.



Según el Dr. Gérvas, el caso clínico es la presentación comentada de un paciente, o grupo de pacientes, que se convierte en «caso», en un ejemplo o modelo que ilustra algún componente clínico peculiar, bien por su poder docente, bien por su singularidad o rareza. Es esencial que el caso se apoye en la vida profesional actual, intentando recrear los condicionantes reales en la práctica profesional del psicólogo.

“

¿Sabías qué este método fue desarrollado en 1912 en Harvard para los estudiantes de Derecho? El método del caso consistía en presentarles situaciones complejas reales para que tomaran decisiones y justificasen cómo resolverlas. En 1924 se estableció como método estándar de enseñanza en Harvard”

La eficacia del método se justifica con cuatro logros fundamentales:

1. Los psicólogos que siguen este método no solo consiguen la asimilación de conceptos, sino un desarrollo de su capacidad mental mediante ejercicios de evaluación de situaciones reales y aplicación de conocimientos.
2. El aprendizaje se concreta de una manera sólida, en capacidades prácticas, que permiten al psicólogo una mejor integración del conocimiento la práctica clínica.
3. Se consigue una asimilación más sencilla y eficiente de las ideas y conceptos, gracias al planteamiento de situaciones que han surgido de la realidad.
4. La sensación de eficiencia del esfuerzo invertido se convierte en un estímulo muy importante para el alumnado, que se traduce en un interés mayor en los aprendizajes y un incremento del tiempo dedicado a trabajar en el curso.



Relearning Methodology

En TECH potenciamos el método del caso de Harvard con la mejor metodología de enseñanza 100 % online del momento: el Relearning.

Nuestra Universidad es la primera en el mundo que combina el estudio de casos clínicos con un sistema de aprendizaje 100% online basado en la reiteración, que combina un mínimo de 8 elementos diferentes en cada lección, y que suponen una auténtica revolución con respecto al simple estudio y análisis de casos.



El psicólogo aprenderá mediante casos reales y resolución de situaciones complejas en entornos simulados de aprendizaje. Estos simulacros están desarrollados a partir de software de última generación que permiten facilitar el aprendizaje inmersivo.

Situado a la vanguardia pedagógica mundial, el método Relearning ha conseguido mejorar los niveles de satisfacción global de los profesionales que finalizan sus estudios, con respecto a los indicadores de calidad de la mejor universidad online en habla hispana (Universidad de Columbia).

Con esta metodología hemos capacitado a más de 150.000 psicólogos con un éxito sin precedentes, en todas las especialidades clínicas. Nuestra metodología pedagógica está desarrollada en entorno de máxima exigencia, con un alumnado universitario de un perfil socioeconómico alto y una media de edad de 43,5 años.

El relearning te permitirá aprender con menos esfuerzo y más rendimiento, implicándote más en tu capacitación, desarrollando el espíritu crítico, la defensa de argumentos y el contraste de opiniones: una ecuación directa al éxito.

En nuestro programa, el aprendizaje no es un proceso lineal, sino que sucede en espiral (aprendemos, desaprendemos, olvidamos y reaprendemos). Por eso, combinamos cada uno de estos elementos de forma concéntrica.

La puntuación global que obtiene nuestro sistema de aprendizaje es de 8.01, con arreglo a los más altos estándares internacionales.



En este programa tendrás acceso a los mejores materiales educativos, preparados a conciencia para ti:



Material de estudio

Todos los contenidos didácticos son creados por los especialistas que van a impartir el programa universitario, específicamente para él, de manera que el desarrollo didáctico sea realmente específico y concreto.

Estos contenidos son aplicados después al formato audiovisual que creará nuestra manera de trabajo online, con las técnicas más novedosas que nos permiten ofrecerte una gran calidad, en cada una de las piezas que pondremos a tu servicio.



Últimas técnicas y procedimientos en vídeo

Te acercamos a las técnicas más novedosas, con los últimos avances educativos, al primer plano de la actualidad en psicología. Todo esto, en primera persona, con el máximo rigor, explicado y detallado para tu asimilación y comprensión. Y lo mejor, puedes verlos las veces que quieras.



Resúmenes interactivos

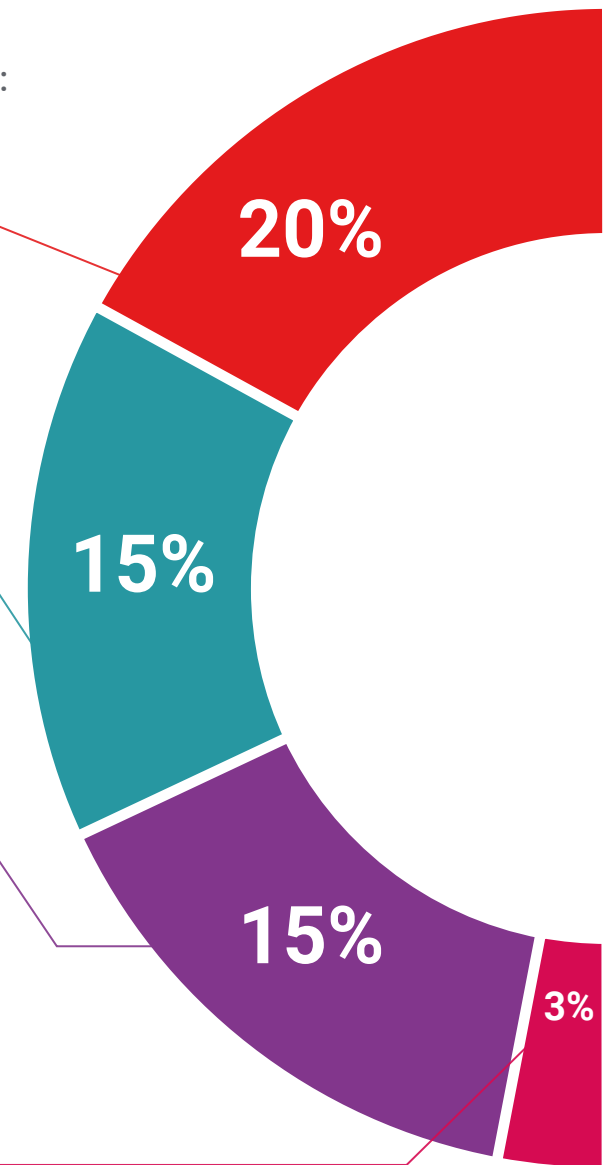
Presentamos los contenidos de manera atractiva y dinámica en píldoras multimedia que incluyen audio, vídeos, imágenes, esquemas y mapas conceptuales con el fin de afianzar el conocimiento.

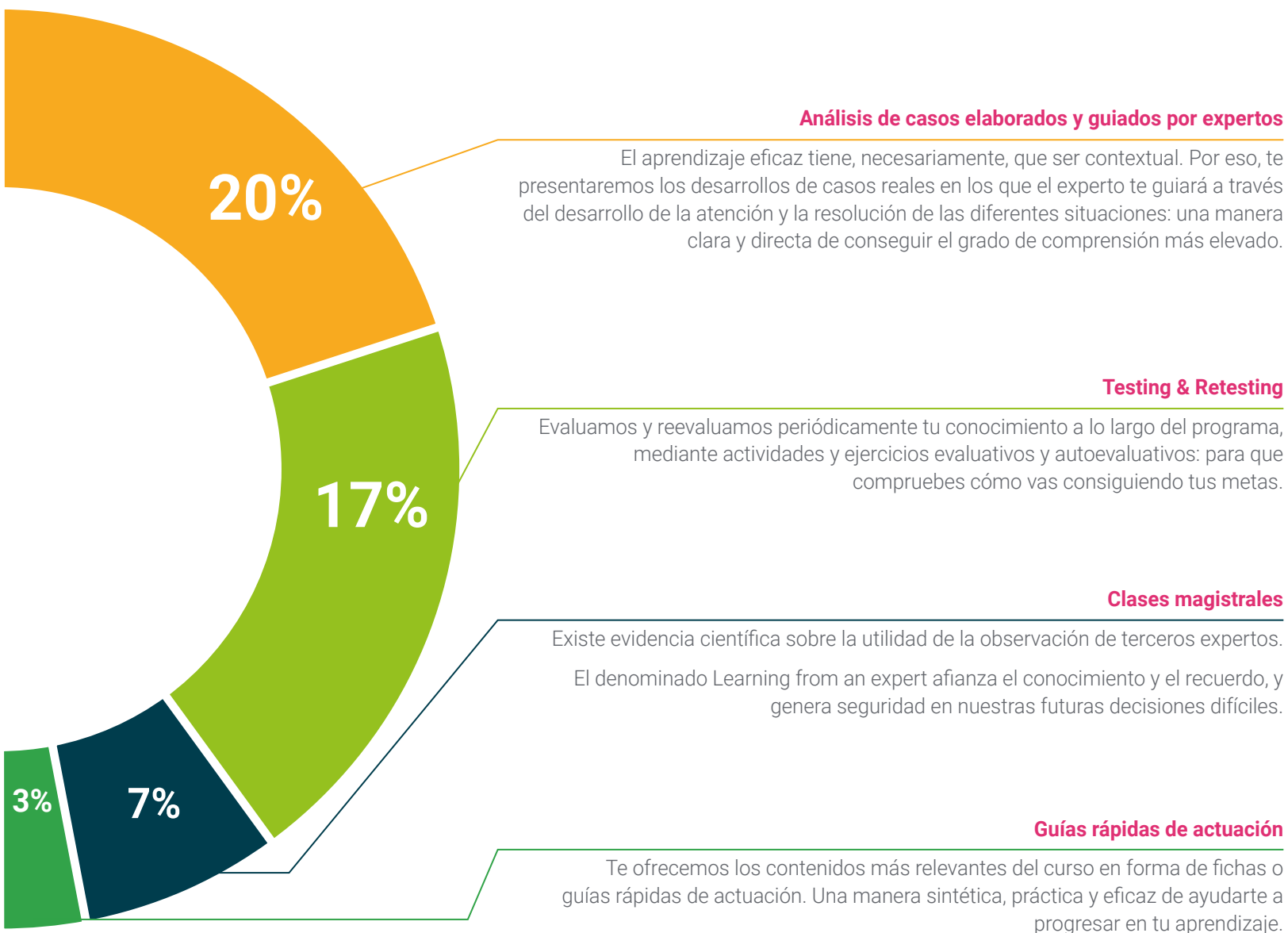
Este sistema exclusivo para la presentación de contenidos multimedia fue premiado por Microsoft como "Caso de éxito en Europa".



Lecturas complementarias

Artículos recientes, documentos de consenso, guías internacionales..., en nuestra biblioteca virtual tendrás acceso a todo lo que necesitas para completar tu capacitación.





07

Titulación

A través de una experiencia de aprendizaje diferente y estimulante, podrás conseguir las competencias necesarias para dar un gran paso en tu especialización. Una oportunidad de progresar, con el apoyo y el seguimiento de una universidad moderna y especializada, que te proyectará a otro nivel profesional.



“

Este título de Grand Master en Terapia Familiar y del Bienestar Emocional es el mayor compendio de conocimientos del sector: Una titulación que será un valor añadido de alta cualificación para cualquier profesional de esta área”

Este **Grand Master en Terapia Familiar y del Bienestar Emocional** contiene el programa científico más completo y actualizado del mercado.

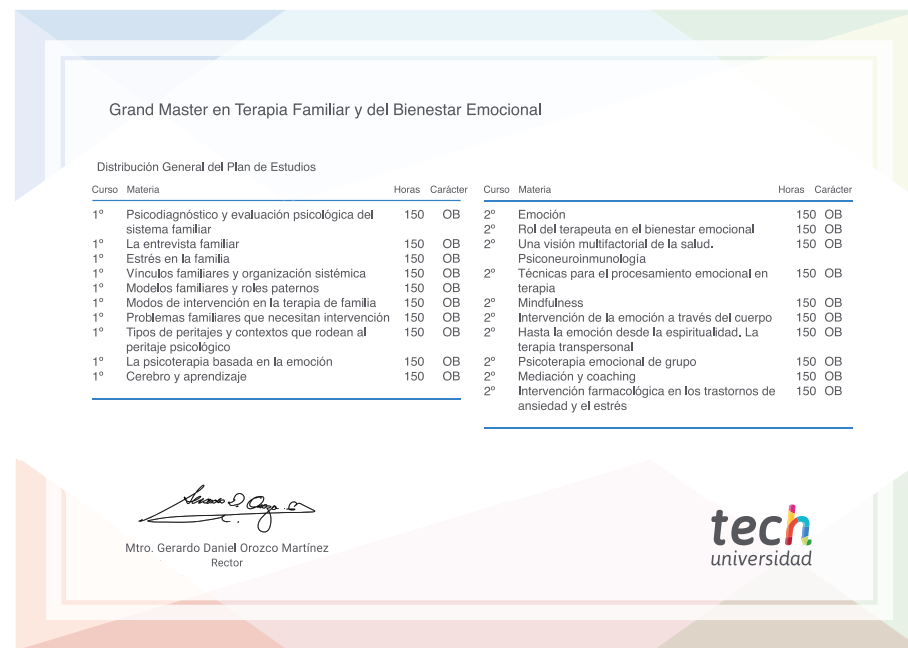
Tras la superación de la evaluación, el alumno recibirá por correo postal* con acuse de recibo su correspondiente título de **Máster Propio** emitido por **TECH Universidad**.

Este título expedido por **TECH Universidad** expresará la calificación que haya obtenido en el Máster Título Propio, y reunirá los requisitos comúnmente exigidos por las bolsas de trabajo, oposiciones y comités evaluadores de carreras profesionales.

Título: **Grand Master en Terapia Familiar y del Bienestar Emocional**

Modalidad: **No escolarizada (100% en línea)**

Duración: **2 años**



*Apostilla de La Haya. En caso de que el alumno solicite que su título en papel recabe la Apostilla de La Haya, TECH Universidad realizará las gestiones oportunas para su obtención, con un coste adicional.



Grand Master Terapia Familiar y del Bienestar Emocional

- » Modalidad: No escolarizada (100% en línea)
- » Duración: 2 años
- » Titulación: TECH Universidad
- » Horario: a tu ritmo
- » Exámenes: online

Grand Master

Terapia Familiar
y del Bienestar Emocional



tech
universidad